

III

ACTIVIDADES  
DE URGENCIA

ANUARIO ARQUEOLÓGICO  
DE ANDALUCÍA / 1989

**ANUARIO ARQUEOLOGICO DE ANDALUCIA 89. III**

Actividades de Urgencia. Informes y Memorias

© *de la presente edición*: CONSEJERIA DE CULTURA Y MEDIO AMBIENTE DE LA JUNTA DE ANDALUCIA  
Dirección General de Bienes Culturales

Abreviatura: AAA'89. III

Coordinación: Anselmo Valdés, Amalia de Góngora y María Larreta  
Maquetación: Cristina Peralta y Nieva Capote  
Fotomecánica: Dia y Cromotex  
Fotocomposición: Sevilla Equipo 28, S.A.  
Colaboración: Isabel Lobillo e Ignacio Capote  
Impresión y encuadernación: Impresiones Generales S.A.

*Es una realización Sevilla* EQUIPO 28

ISBN: 84-87004-18-0 (Obra completa)

ISBN: 84-87004-21-2 (Tomo III)

Depósito Legal: SE-1897-1991

# INFORME PRELIMINAR DE LA EXCAVACION PALEONTOLOGICA DEL CERRO DE LA ATALAYA EN UTRERA (SEVILLA)

ELOISA BERNALDEZ SANCHEZ  
NIEVES LOPEZ MARTINEZ

El yacimiento paleontológico para el que se ha autorizado la excavación es una grieta en vertical con relleno de restos óseos en una matriz arcillosa de *terra rossa* más o menos cementada según los niveles. Esta estructura se abre entre los bloques de calizas de una cantera en el Cerro de la Atalaya (cota 218 m) del término municipal de Utrera (Sevilla) en las coordenadas UTM 30STF08949 y emplazada en las primeras estribaciones de la Sierra de Cádiz (a 6 km del cruce de Las Cabezas hacia Montellano).

En 1987 el Profesor Dr. J. A. Valverde dió conocimiento de ella a uno de los autores e inmediatamente se constató la presencia de un yacimiento en el lugar, notificándose a la Delegación Provincial de Cultura de Sevilla. Se autorizó, previa visita del Arqueólogo Provincial, la excavación de urgencia. De ésta se obtuvo una muestra que se estudió en el Departamento de Paleontología de la Universidad Complutense de Madrid y, más tarde, en el Institute of Systematic and Experimental Zoology de Cracovia. Los datos preliminares se dieron a conocer ese mismo año en el Congreso Internacional de Rohanov (Checoslovaquia) por Esteban & López-Martinez 1987 con el nombre de yacimiento de Las Cabezas.

Ante la importancia de los resultados se solicitó la excavación sistemática de la fisura y la prospección superficial de ésta y otras canteras cercanas (Los Garzos, Los Pozos, Majuleto y La Argamasilla).

## INTERVENCION ARQUEO-PALEONTOLOGICA

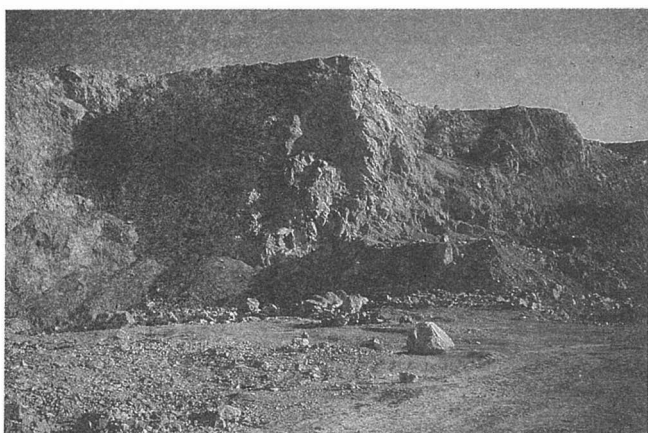
En la primera campaña de 1989 se realizó la primera parte de las dos especificadas en el desarrollo de este proyecto:

- A. Excavación sistemática paleontológica.
- B. Estudio del material fósil.

La intervención se llevó a cabo bajo la dirección de un arqueólogo y un equipo de técnicos puesto que las condiciones del lugar no eran seguras. La fisura, en posición vertical, se encuentra en una pared escarpada e inestable de más de 30 m de altura, con una longitud visible de más de 15 m y una anchura que oscila entre 11 y 28 cm, cerrándose a ras del suelo de la cantera en una forma cónica invertida de bloques calizos y vetas finas de arcilla.

Se establecieron 23 niveles en total. Al mismo tiempo, este trabajo se iba completando con un amplio reportaje fotográfico, un levantamiento planimétrico a escala 1:1000 para la general y 1:25

FOTO 1. Visión general de unas de las paredes de la cantera La Atalaya.



para el detalle, un sondeo superficial del resto de la cantera y una toma de muestras y observaciones geológicas para el informe previo a su estudio.

Para la presente campaña se solicitó el estudio del material ya que disponíamos del equipo de investigadores (del CSIC y Universidad Complutense de Madrid) y de las instalaciones de preparación en la Estación Biológica de Doñana.

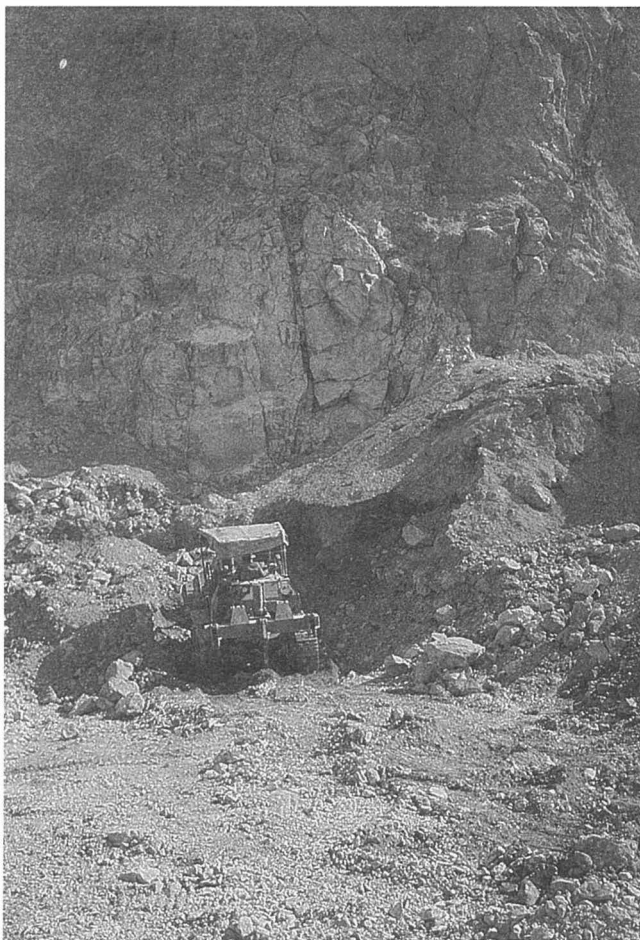
Para entrar en este punto antes había que separar el material fósil de la matriz tan cementada en la que nos había aparecido y para esto es necesaria la labor constante y detallada de un técnico. Como esto no ha sido posible, hemos recurrido al estudio de los restos fósiles disponibles hasta el momento, mera muestra de lo que, posiblemente, contengan los 23 sacos de tierra que extraímos de la grieta.

## RESULTADOS PRELIMINARES DEL ESTUDIO PALEONTOLOGICO DEL MATERIAL

### Resultados

El tratamiento de las muestras recogidas se encuentra en fase de realización y no podemos aún avanzar ningún resultado. Los datos

FOTO 2. Trabajos de limpieza y descubrimiento del nivel inferior del yacimiento.



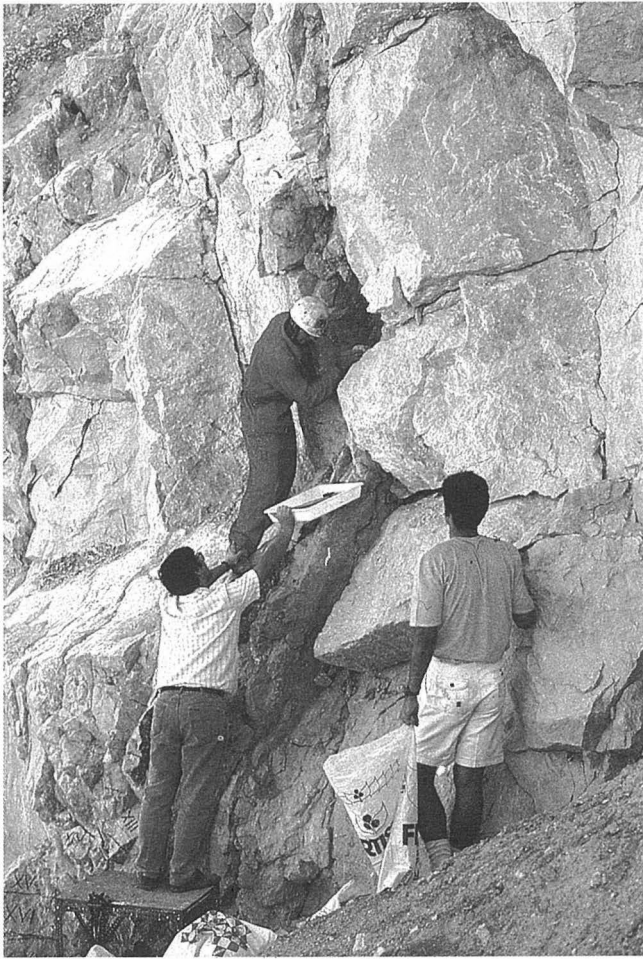


FOTO 3. Extracción del material fósil siguiendo las técnicas que se emplean en Arqueología.

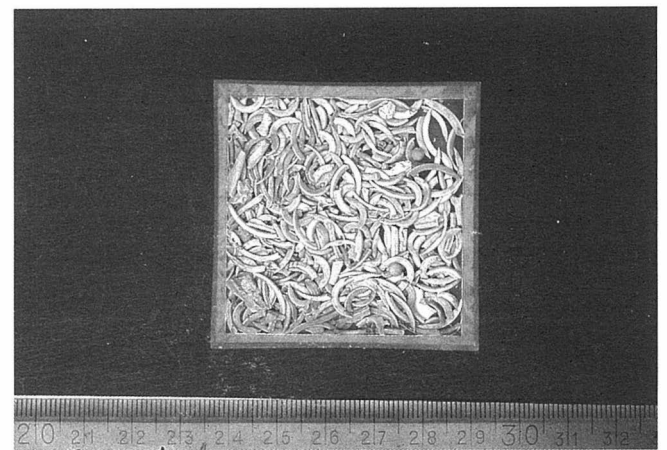


FOTO 4. Detalle de unos 60 cm en vertical de la matriz del yacimiento.

FOTO 5. Uno de los restos anatómicos encontrados con mayor frecuencia ha sido los incisivos de roedores.

que se exponen pertenecen a las muestras obtenidas en la primera visita. Dichas muestras que denominaremos Atalaya P (ATP) se recogieron a nivel del antiguo frente de corte de la cantera, habiendo avanzado en la actualidad unos 30 m.

La muestra ATP es muy rica en fósiles, y la alteración que había sufrido a la intemperie antes de su recogida permitió recuperar los restos por simple lavado-tamizado.

Los fósiles consisten principalmente en huesos de microvertebrados, tanto restos dentarios como mandíbulas, huesos largos y vértebras, así como algunas conchas de Gasterópodos, un resto de cáscara de un huevo de Ave y semillas.

Los restos recuperados pueden atribuirse provisionalmente a los siguientes taxones:

Mamíferos: Lagomorfos *Oryctolagus* sp. y *Prolagus* cf. *calpensis*.

Roedores *Allophaiomys chalinei*, *Apodemus* sp. y *Eliomys* sp.

Insectívoros *Crociodura* cf. *russula*.

Quirópteros *Rhinolophus* sp.

Carnívora indet.

Aves indet., Amphibia indet. y Gastropoda Pulmonata.

Y, en cuanto, a las semillas halladas pertenecen a la especie *Phyllirea angustifolia*.

#### Interpretación

Todo el material parece una asociación homogénea, acumulada por predación de aves en las fisuras de un relieve cárstico. Los argumentos principales a favor de este origen son de orden paleoecológico: fauna de pequeño tamaño, dominancia de micromamíferos, restos poco fragmentados, presencia de anfibios, y

escasez o ausencia de reptiles y peces. Los Quirópteros probablemente vivieron en las grietas del sistema cárstico y fueron especies indígenas del yacimiento. Los demás micromamíferos serían presas de las aves rapaces, al igual que los restos de pequeñas aves y de anfibios.

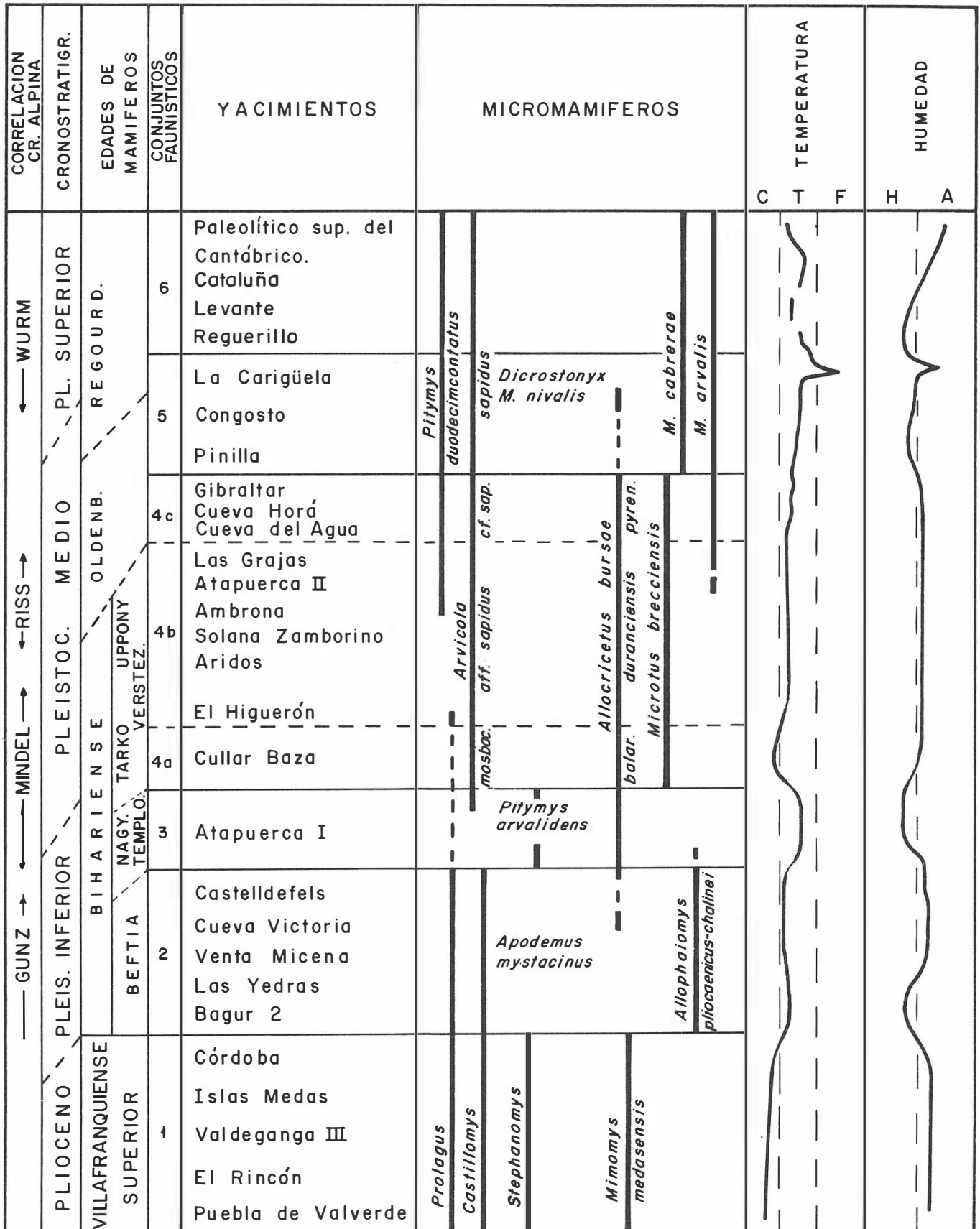
#### Datación

La edad de Atalaya P correspondería al principio del Pleistoceno medio (aprox. -700.000 años), o al final del Pleistoceno inferior

(aproximadamente 1.000.000 años) (Gráfico 1) porque *Allophaiomys chalinei* es una especie clave de este momento: se encuentra en Cueva Victoria (prov. Murcia, Alcalde y col., 1981) y

en Atapuerca TD5 y 6med (Burgos), en donde Sese y Gil (1987) lo denominan *Arvicola chalinei* (*Arvicola? chalinei* en Aguirre y col. 1987).

GRAFICO 1. Secuencia cronológica y los vaciamentos paleontológicos que permitieron confeccionarla.



### Conclusión

La importancia del yacimiento de la Atalaya es por tanto múltiple, y su interés puede entenderse desde diversos puntos de vista:

1. Desde el punto de vista tafonómico, constituye un tipo de yacimiento no frecuente, con litología muy variada y procesos post-sedimentarios de gran interés que pueden hacer de él un interesante modelo de fosilización.

2. Desde el punto de vista paleontológico constituye una asociación muy rica de una fauna muy poco conocida, caracterizada por una especie de gran interés biocronológico y filogenético (*A. chalinei*). La presencia de esta especie en dos yacimientos con fósiles humanos (Atapuerca y Cueva Victoria), considerados los restos humanos de segura atribución más antiguos de la Península Ibérica, permite suponer que La Atalaya pueda ser, asimismo, un yacimiento coetáneo con habitantes humanos que pudieran haber dejado restos en él.

3. Desde el punto de vista bioestratigráfico el yacimiento de La Atalaya es de un interés excepcional, pues es el *único* de Europa que posee dos asociaciones superpuestas de edad probablemente diferente, en el período Pleistoceno inferior-medio, del que no existe registro continuo en ninguna otra localidad hasta el momento.

4. Por último, desde el punto de vista paleoecológico y paleobiogeográfico, el yacimiento de La Atalaya parece representar una fase climática húmeda con fauna muy distinta a la actual y en una región donde no se poseían datos paleoambientales del Pleistoceno hasta ahora.

Por todo ello esta localidad presenta un alto interés más allá de su importancia regional que lo hacen merecedor del mayor cuidado y precisión en su estudio y medidas de protección.

### Agradecimientos

La excavación de este yacimiento se debe primordialmente al afortunado descubrimiento hecho por el Profesor del CSIC D. José A. Valverde Gómez y después al resto de los colaboradores que trabajaron directamente en ella.

Agradecemos y esperamos seguir colaborando con el arqueólogo Dr. Juan M. Campos Carrasco quien dirigió los trabajos de extracción del material fósil y asesoró en todo detalle. Al, también arqueólogo, cuya inesperada ayuda fue de lo más saludada, D. José Castiñeira, a los dos técnicos que demostraron tal entusiasmo que no les dejaba ver el peligro que corrían, D. Alberto Bernabé (arqueólogo) y D. Francisco Barrera; a los estudiantes de Biología que allí soportaron el *excesivo buen tiempo*. A la geóloga Dra. Carmen Moreno, al topógrafo D. Juan Pulido, al fotógrafo D. Manuel Martínez, al dibujante D. Jaime Avilés y al ayudante D. José Bernáldez.

No olvidemos a los investigadores de las distintas especialidades que nos han asesorado en una primera valoración paleontológica, de los que algunos continuarán trabajando con nosotros, a los Dres. Adam Nadachoski, Barbara Kowalska, Kazimiers Kowalski, Paloma Sevilla y Javier Herrera.