

ANUARIO ARQUEOLÓGICO DE ANDALUCÍA 2013

BORRADOR / DOCUMENTO PRE-PRINT

**INTERVENCIÓN ARQUEOLÓGICA PREVENTIVA REALIZADA EN
LA PLAZA SEGUNDA AGUADA. ENERO 2014.**

Fdo: Isaac Legupín Tubío.

F. J. Blanco Jiménez.

Resumen: En el siguiente artículo expondremos los resultados obtenidos de la excavación arqueológica realizada en la plaza Segunda Aguada, Cádiz, durante los meses de Diciembre del 2013 a Enero del 2014.

Así, podemos afirmar, que la densidad de restos arqueológico en el mismo ha sido escasa, documentándose pocas estructuras si comparamos con las aparecidas en solares contiguos excavados anteriormente.

Durante los trabajos de excavación se localizaron un total de once enterramientos, así como un pozo de época antigua y una serie de estructura industriales contemporáneas. De los depósitos funerarios documentados, ocho han sido datados en torno a los siglos III-II a. C. Uno de ellos pertenece al siglo I a. C. y finalmente dos enterramientos no han podido fecharse con exactitud.

Así pues tenemos que el principal uso del espacio ocupado por el solar en la antigüedad ha sido el de necrópolis, como ocurre con las parcelas localizadas en esta zona de extramuros del casco antiguo de la ciudad de Cádiz, no volviendo a ser usado hasta época moderna, según los hallazgos documentados.

Abstract: In this article we will present the results of archaeological excavation in the Second Aguada Square, Cádiz during the months of December 2013 to January 2014.

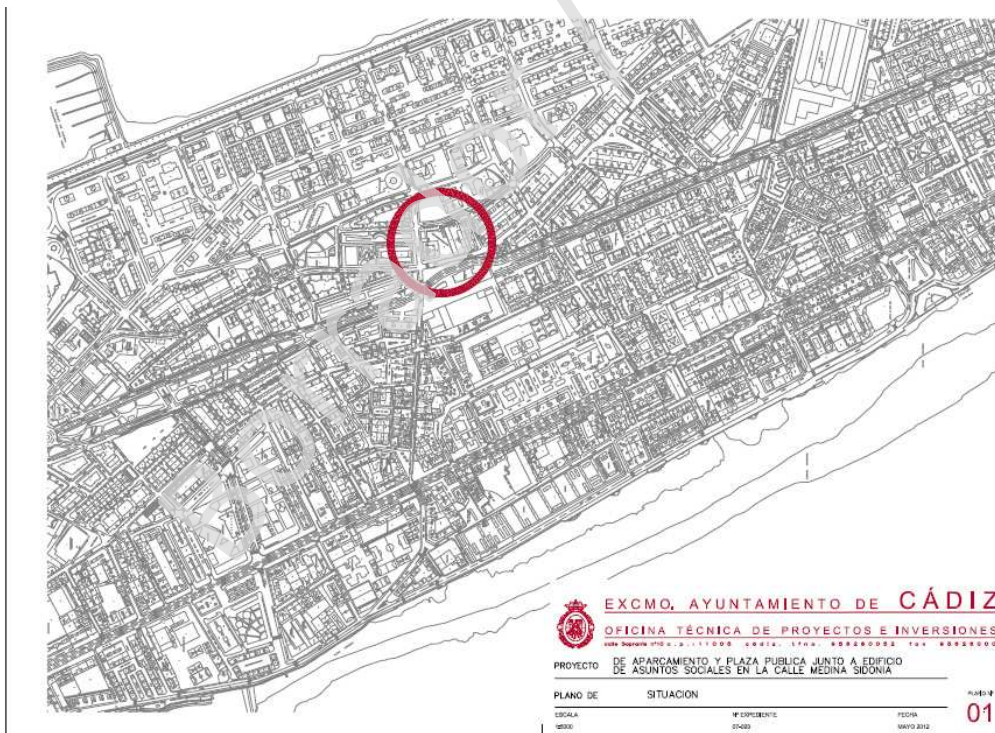
So, we can say that the density of archaeological remains in the same has been scarce, few structures documented if compared with reports in adjacent solar excavated above. During the excavation of eleven burials, as well as a well of ancient times and a number of contemporary industrial structures is located. Of documented eight funeral deposits have been dated around the III-II a. C. One of them belongs to the first century. C. and finally two burials have not been accurately dated. So we have that the main use of the space occupied by the sun in ancient times has been the necropolis, as with plots located in this area outside the walls of the old town of Cadiz, not going to be used until modern times , as documented findings.

Introducción:

La parcela se encuentra situada a extramuros del casco antiguo de la ciudad de Cádiz, en el barrio denominado Segunda Aguada. Dicho solar se destinará en su mayor parte a la construcción de una nueva planta de garaje en todo el solar.

El solar queda enmarcado dentro del Plan General de Ordenación Urbana como zona de GRADO 1, lo que ya nos marcaba desde el principio la posibilidad de que existiera una alta densidad de hallazgos arqueológicos, como ha sucedido finalmente con el número de enterramientos encontrados.

La empresa promotora y constructora es Easy 2000 S. L. cuyo equipo estuvo formado por un arqueólogo como director, dos operarios y una retroexcavadora mixta JCB.



El solar en estudio se han documentado hasta cuatro momentos de ocupación. Siendo el más antiguo el conjunto de estructuras funerarias de afiliación cultural púnica, fechadas en torno al siglo III a. C. Siguiendo por orden cronológico, tenemos un enterramiento de época romana, más concretamente del siglo I d. C., se trata de una urna de cerámica colocada en fosa simple sin cubierta.

En momentos posteriores parece ser que el solar tiene un uso muy residual, al menos es lo que parece reflejar el hecho de que solo halla documentado una pequeña fosa con unos pocas piezas de material metálico y una moneda fechada a finales del siglo III d. C. Dejando de aparecer evidencias arqueológicas hasta época moderna-contemporánea (siglo XIX-XX), cuando se documentan una serie de estructuras industriales con forma de piletas, así como parte de las cimentaciones del edificio recientemente derribado.

Cabe destacar la documentación de la línea de costa en la antigüedad. Para apoyar esa afirmación tenemos un corte y desgaste natural de las arcillas rojas cuaternarias, pasando a ocupar el espacio un estrato de arenas blancas muy fina y limpia de materiales. A pocos metros de dicho corte encontramos un muro de contención de época contemporánea, el cual nos indica el nivel de costa cuando la zona que ocupa el solar se utilizó para actividades industriales. A partir de este muro de contención partiría los embarcaderos donde se cargaban y descargaban las mercancías.

Excavación Arqueológica. Desarrollo general de los trabajos arqueológicos efectuados:

Los trabajos de limpieza y desescombro del solar ubicado en la plaza Hospital Segunda Aguada con calle Medina Sidonia, Cádiz, dieron comienzo el 20 de Diciembre, dándose por concluidos el 24 de Enero del 2014. En primer lugar, se procedió a la extracción de los niveles arqueológicamente estériles que se componían fundamentalmente de los restos de suelos y la cimentación que se localizaban en el lugar, así como el entramado de tuberías y niveles modernos contemporáneos.

Los trabajos arqueológicos propiamente dichos comenzaron el 20 de Diciembre del 2013, como consta en el Libro-Diario Oficial de la Consejería de Cultura, y se dieron por concluido el 24 de Enero del 2014, comenzando a partir de ese momento los trabajos de laboratorio para procesar el material recuperado y trasladarlo al Museo Provincial.

SECUENCIA ESTRATIGRÁFICA

Una vez documentadas las unidades estratigráficas que se han podido identificar a lo largo del proceso de excavación arqueológica, pasamos a explicar las relaciones existentes entre ellas, porque, “la excavación presupone la articulación del pasado subsuelo en parte discretas y su recomposición en un modelo que devuelva su sentido unitario y original, pero impregnado por el perfume de la interpretación. Sin reconstrucción nos perderíamos en el maremagno de las unidades estratigráficas” (Carandini, 1997:82).

La secuencia estratigráfica general excavada en el solar ubicado en la Plaza Hospital Segunda Aguada con la calle Medina Sidonia está formada por 88 unidades estratigráficas horizontales y verticales con diferentes espesores en función al sector del solar en el que nos fijemos, pero intentaremos seguir, en líneas generales, una secuencia estratigráfica regular que nos ayude a explicar el comportamiento de los diferentes estratos en el solar.

El primer estrato que nos encontramos al entrar en el solar está compuesto por arenas mezcladas con escombros y basura en general, producto de una nivelación del solar realizada en el momento en el que se llevaron a cabo las obras del edificio de asuntos sociales y la Plaza Hospital Segunda Aguada. Este nivel se ha denominado U. E.-1, y tiene una potencia aproximada de 0'40 metros. Bajo ésta unidad encontramos un suelo realizado en hormigón, perteneciente a la construcción derribada recientemente. En este caso se trata de la denominada U. E.-2, con una potencia aproximada de 0'20 metros.

Tras estos dos primeros estratos contemporáneos encontramos un nivel de relleno de escombros, arena, piedras, restos de cimentaciones y tuberías varias correspondientes a estructuras contemporáneas, denominado U. E.-7. Posee una potencia de 1'20 metros aproximadamente y comienza a -0'80 metros desde el nivel de acerado, aunque su potencia se reduce considerablemente cuando entra en contacto con las arenas blancas, U. E.-30, en dirección al perfil de la calle Medina Sidonia.

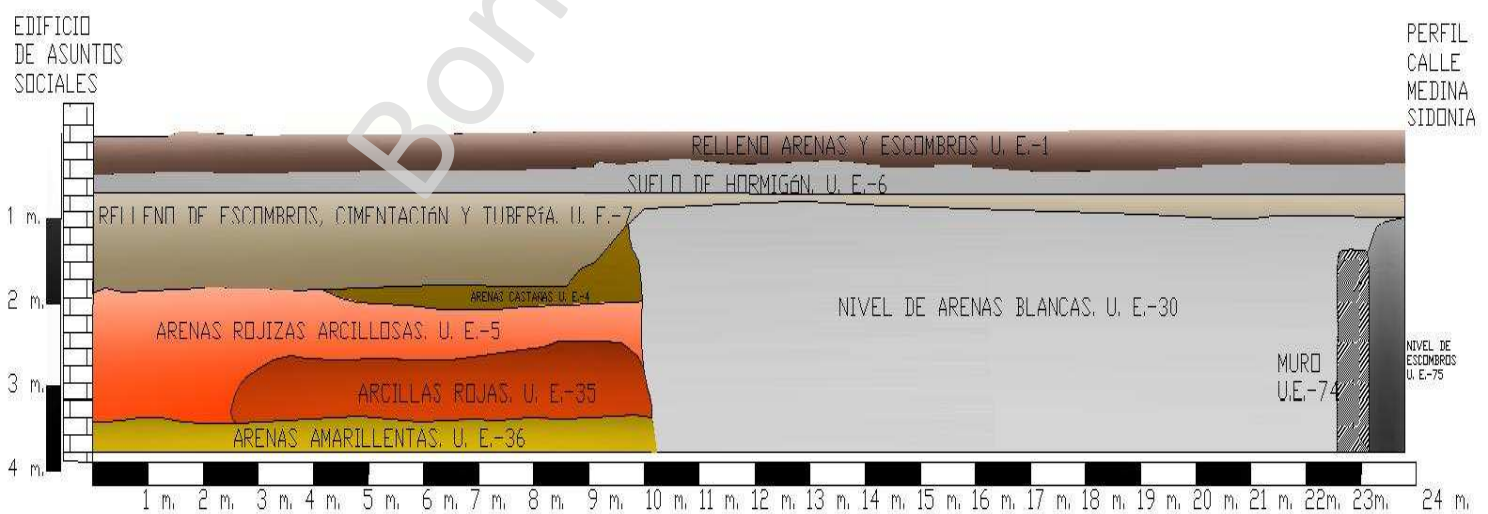
A partir de los siguientes niveles encontramos los niveles más interesantes desde el punto de vista arqueológico. En primer lugar se documenta un estrato de color castaño claro, denominado U. E.-4, que aparece de manera irregular por el solar. En este nivel se recupera material cerámico antiguo, así como se documenta el Enterramiento-1 (incineración secundaria en urna de cerámica), el Enterramiento-2 (estructura cuadrangular de mampuestos con restos óseos quemados), y varias concentraciones de cerámicas y piedras. Como hemos dicho, este estrato no aparece en todo el solar, solo en algunas zonas concretas, principalmente en los sectores cercanos al perfil de la Plaza Hospital Segunda Aguada, no siendo perceptible en casi todo el resto del solar, pudiendo haber sido arrasado en algún momento. Posee una potencia aproximada de unos 0'30 metros y se comienza a observar a partir de los 1'90 2'00 metros aproximadamente.

Posteriormente se documenta un nivel de arenas rojas arcillosas denominadas U. E.-5. En este nivel, que se puede observar de forma regular a lo largo del solar, es el estrato donde se documenta el resto de los enterramientos localizados durante los trabajos de excavación. Su mayor potencia y extensión se localiza en la esquina suroeste y perfil de la Plaza Hospital Segunda Aguada, donde se concentran los conjuntos funerarios y el Pozo-1. Llega a alcanzar una potencia de unos 1'60 metros, y se comienza a observar a partir de la cota de -1'90 metros aproximadamente.

Junto al nivel de arenas arcillosas encontramos las arcillas rojas producto de la sedimentación natural, la denominaremos U. E.-35. Este estrato surge principalmente a partir del centro del solar, extendiéndose hacia el perfil de la Avd. de Portugal. No se ha documentado ninguna estructura de época antigua, tan solo las cimentaciones de las piletas de época moderna-contemporánea se introducen en dichas arcillas. Este nivel se encuentra cortado por las arenas blancas (U. E.-30), considerándose este corte como un nivel de costa de época antigua. Se empieza a localizar a partir de la cota de -2'60 metros, alcanzando una potencia entre los 0'80 y 1'00 metro aproximadamente.

El último estrato localizado es el denominado U. E.-36, compuesto por arenas sueltas color amarillentas, totalmente limpias de materiales. Se puede observar que se introduce bajo los niveles de arcillas rojas (U. E.-35).m por lo que lo hemos considerado como un nivel natural. Se puede empezar a localizar a partir de la cota de -3'40 metros, y su potencia nos es desconocida al sobrepasarse el nivel de afección de la obra.

Toda esta secuencia estratigráfica queda totalmente cortada aproximadamente en la mitad del solar, a unos 10'00 metros desde el perfil donde se encuentra el edificio de Asuntos Sociales. Cortada como decimos por un nivel de arenas blancas muy suelta y limpia de materiales. Este estrato lo hemos denominado U. E.-30, y debido a las características morfológicas que presenta, lo hemos interpretado como el nivel de costa de época antigua. A 12'00 metros de dicho corte, en dirección al perfil de la calle Medina Sidonia, encontramos lo que hemos interpretado como un muro de contención, que marcaría el nivel de costa en los momentos en que la zona que ocupa el solar se desarrollaban actividades industriales, durante los siglos XIX y XX. A partir de este muro partirían los embarcaderos usados para la carga y descarga de mercancías. Desde el punto de vista estratigráfico, podemos observar que a partir de este muro de contención hay un estrato formado por escombros que ocupa toda la potencia del solar, llegando al límite del solar en el perfil de la calle Medina Sidonia.



Restos arqueológicos recuperados.

Tras la conclusión de los trabajos de excavación arqueológica, podemos concluir que en el solar en estudio se han documentado hasta cuatro momentos de ocupación. Siendo el más antiguo el conjunto de estructuras funerarias de afiliación cultural púnica, fechadas en torno al siglo III a. C. Siguiendo por orden cronológico, tenemos un enterramiento de época romana, más concretamente del siglo I a. C., se trata de una urna de cerámica colocada en fosa simple sin cubierta.

En momentos posteriores parece ser que el solar no es ocupado ni usado durante varios siglos, al menos es lo que parece reflejar el hecho de que no se halla recuperado ni documentado ningún material más hasta época moderna-contemporánea (siglo XIX-XX), cuando aparecen una serie de estructuras industriales con forma de piletas, así como parte de las cimentaciones del edificio recientemente derribado.

Cabe destacar la documentación de la línea de costa en la antigüedad. Para apoyar esa afirmación tenemos un corte y desgaste natural de las arcillas rojas cuaternarias, pasando a ocupar el espacio un estrato de arenas blancas muy fina y limpia de materiales. A pocos metros de dicho corte encontramos un muro de contención de época contemporánea, el cual nos indica el nivel de costa cuando la zona que ocupa el solar se utilizó para actividades industriales. A partir de este muro de contención partiría los embarcaderos donde se cargaban y descargaban las mercancías.

Los hallazgos más interesantes se encuentran relacionados con la necrópolis gaditana de la antigüedad, más concretamente nos movemos entre los siglos III a. C. y I-II d. C. Además, de material cerámico disperso, varias concentraciones de cerámicas con piedras y un sillar estucado, se han documentado once conjuntos funerarios, siendo dos incineraciones (una urna y un posible bustum), y ocho inhumaciones de diferentes tipologías. En el mismo sector donde se documentan las sepulturas (esquina SW del solar, junto a la Plaza hospital Segunda Aguada) se localiza un pozo característico en zona de necrópolis, que por sus características morfológicas y el material relacionado los podemos fechar en torno a los siglos III-II a. C.

CONJUNTOS ESTRUCTURALES FUNERARIOS DOCUMENTADOS

-- Enterramiento-1. U. E.-20:

Incineración secundaria en urna de cerámica excavada en fosa simple sin cubierta. Parte de los restos de la incineración se recuperan alrededor de la propia urna. Como ajuar se ha recuperado un ungüentario globular de pie corto, un anillo de bronce, y un arete del mismo material, así como el borde y parte del cuello de un ungüentario de cerámica, estos dos últimos objetos se recuperaron en el interior de la urna. El enterramiento se puede fechar en torno al siglo I a. C. Como dato curioso tenemos que destacar que en interior de la urna se documentan dos individuos, un adulto-maduro y un infantil.



Urna con restos óseos quemados a su alrededor

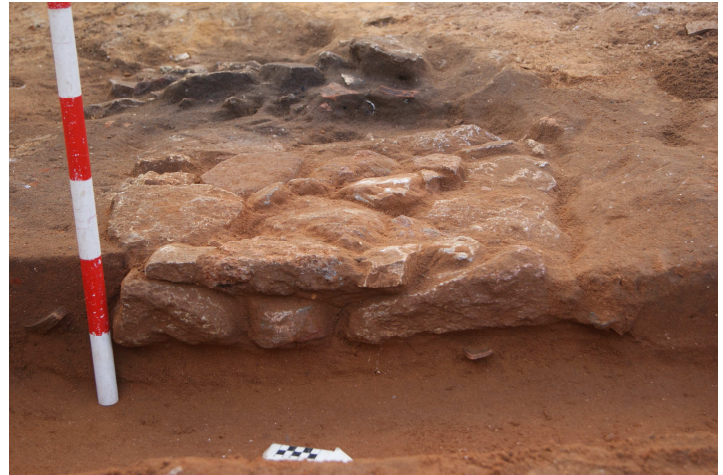


Urna de cerámica con anillo de bronce y ungüentario de cerámica



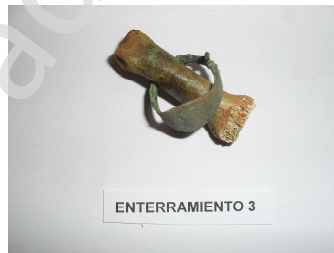
-- **Enterramiento-2.** U. E.-26:

Pequeña estructura cuadrada realizada con dos hiladas de mampuestos junto a una fosa con arena con signos de incineración y restos de huesos calcinados con fragmentos de cerámicas.



-- **Enterramiento-3**. U. E.-37:

Inhumación en fosa simple con posible cubierta de téglas. Dicha cubierta ha sido fragmentada por un expolio, el cual ha afectado también a los restos óseos. Solo se ha recuperado parte de los brazos y las piernas así como la pelvis. Como ajuar se ha documentado un anillo de bronce colocado aún en el dedo. Como dato antropológico tenemos que se trata de un adulto. Se puede fechar en torno al siglo III-I a. C.



-- **Enterramiento-4.** U. E.- 43:

Inhumación en fosa simple con posible cubierta de lajas de piedras. Ha sufrido un fuerte expolio, la cubierta se encuentra arrasada y los restos óseos comienzan a aparecer desarticulados. Al día de la elaboración de este informe continúan los trabajos de excavación. Como dato antropológico tenemos que se trata de un adulto femenino. Por paralelismo de sepulturas anexas podemos fecharlo en torno a los siglos III-II a. C.



-- **Enterramiento-5.** U. E.-46:

Inhumación en fosa simple con cubierta de dos sillares de piedra ostionera de muy mala calidad. No parece haber sufrido expolio. Se ha recuperado como ajuar cuatro ungüentarios de cerámica; uno globular de cuello y pie corto junto a la cadera y otro globular de cuello largo y pie corto junto al fémur derecho, éste tiene el cuello fragmentado intencionadamente, otros dos a ambos lados del cráneo. También se ha recuperado un aro de bronce y un anillo del mismo material. Como dato antropológico tenemos que se trata de un adulto maduro masculino. Por paralelismo de sepulturas anexas podemos fecharlo en torno a los siglos III-II a. C.



Cubierta y restos óseos del Enterramiento-5 y 10



Ajuar del Enterramiento-5

-- **Enterramiento-6.** U. E.-50:

Inhumación en fosa simple con cubierta de lajas de piedra ostionera. No parece haber sufrido expolio, pero los restos óseos salen en muy mal estado. Como ajuar se ha recuperado un collar compuesto por tres cuentas de ambar y dos cuentas de cornalina. Como dato antropológico tenemos que se trata de un adulto maduro femenino. Por paralelismo de sepulturas anexas y ajuar podemos fecharlo en torno a los siglos III-II a. C.



-- **Enterramiento-7**. U. E.- 58:

Inhumación en fosa simple sin cubierta. Se encuentra muy deteriorado, ha sido afectado por la zanja de una tubería contemporánea. Solo se recuperan algunos huesos del brazo y costillas. Su datación es muy complicada debido a los escasos datos obtenidos. Por estratigrafía podríamos decir que se encontraría en torno al siglo I d. C.



-- **Enterramiento-8**. U. E.-60:

Inhumación en fosa simple, como cubierta se documentan numerosas piedras de tamaño medio y pequeño, sin llegar a formar mampuestos. Se localiza junto al denominado Pozo-1. Se encuentra en posición de cúbito prono, y el cráneo lo tiene calzado con piedras y arcilla. Carece de ajuar. Se documenta bajo el cuerpo del individuo un cántido depositado sobre un lecho de piedras. Como dato antropológico tenemos que se trata de un adulto maduro femenino. Por estratigrafía podríamos fecharlo en torno a los siglos III-II a. C.





Enterramiento-8 con Cánido y detalle del Cánido.

-- **Enterramiento-9**. U. E.-65:

Inhumación en fosa simple sin cubierta. Se localiza entre los enterramientos 4 y 5. Presenta signos de haber llevado sudario. Como ajuar se recupera un collar formado por una cuenta esférica de oro, dos cuentas fusiforme de oro, y dos cuentas de cornalina. También se ha documentado un anillo de bronce y dos pendientes del mismo material. Los restos óseos se encuentran en muy mal estado de conservación. Como dato antropológico tenemos que se trata de un adulto masculino. Por paralelismo de sepulturas anexas y ajuar podemos fecharlo en torno a los siglos III-II a. C.





-- **Enterramiento-10**. U. E.-68:

Inhumación en fosa simple con cubierta de sillares de piedra ostionera. Aparece casi bajo la cubierta del Enterramiento-6, y muy pegado al Enterramiento-5. Se localiza de cubito supino y con las manos cruzadas sobre la pelvis, probable uso de sudario. Restos óseos en malas condiciones. Como ajuar se ha recuperado un anillo giratorio de bronce. Como dato antropológico tenemos que se trata de un adulto masculino. Por paralelismo de sepulturas anexas y ajuar podemos fecharlo en torno a los siglos III-II a. C.



-- **Enterramiento-11**. U. E.-77:

Inhumación en fosa simple con cubierta de lajas de piedra ostionera. Se localiza junto al denominado Pozo-1. Se encuentra de cúbito supino con el brazo derecho estirado y el brazo izquierdo sobre la pelvis. Posiblemente se usó sudario. Como ajuar se ha recuperado dos pendientes de bronce y un anillo del mismo material. Como dato antropológico tenemos que se trata de un adulto joven femenino. Por paralelismo de sepulturas anexas y ajuar podemos fecharlo en torno a los siglos III-II a. C.



CUADRO RESUMEN DE LOS ENTERRAMIENTOS

PERIODO CRONOLÓGICO	NÚMERO DE ENTERRAMIENTOS
Siglo III a. C.	8
Siglo I a. C.	1
Indeterminada	2
TOTAL	11

Según el resultado del proceso de documentación antropológico llevadas a cabo en campo por la antropóloga M^a Salud Magariño Sánchez de las inhumaciones recuperadas durante la intervención arqueológica y de un primer análisis de la incineración nos ha proporcionado datos demográficos y rituales sobre individuos que cronológicamente se sitúan en el mundo púnico y romano alto imperial de Cádiz. Así pues tenemos:

ENTERRAMIENTO	U.E. R.O.H.	EDAD	SEXO	RITUAL POSICIÓN	CRONOLOGÍA
1	25	Adulto/ Infantil I	Masculino/ Alofiso	Incineración doble	Romano altoimperial
3	38	Adulto n.e.	Indeterm.	Inhumación Dec. supino	Púnico
4	45	Adulto Maduro (?)	Femenino	Inhumación Dec. supino	Púnico
5	64	Adulto Maduro	Masculino	Inhumación Dec. supino	Púnico
6	50	Adulto Maduro	Femenino	Inhumación Dec. supino	Púnico
8	63	Adulto Maduro	Femenino	Inhumación Dec. prono	Púnico
9	67	Adulto n.e.	Masculino (?)	Inhumación Dec. supino	Púnico
10	71	Adulto n.e.	Masculino	Inhumación Dec. supino	Púnico
11	81	Adulto joven	Femenino	Inhumación Dec. supino	Púnico

ESTRUCTURAS DOCUMENTADAS.

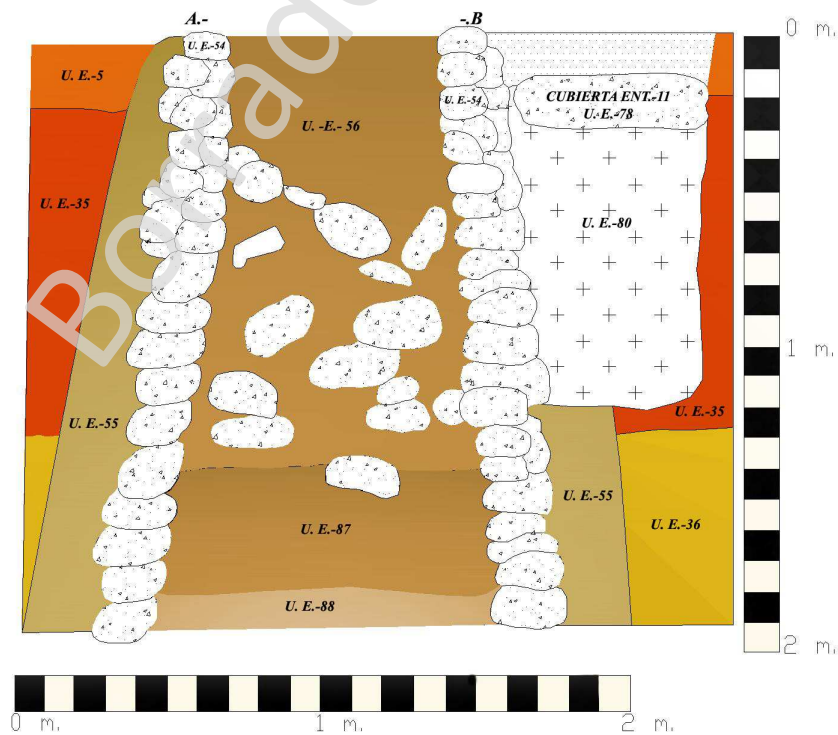
-- Pozo-1. U. E.-53:

Pozo con brocal realizado en mampostería de piedras de tamaño medio y pequeño. Por su factura, diámetro y material cerámico asociado parece tratarse de un pozo púnico, fechado en torno a los siglos III-II a. C. El brocal se localizó a la cota de -2'84 m. del nivel de acerado de la calle Medina Sidonia, aunque los primeros signos de la existencia del mismo aparecieron a una cota superior, en torno a los -1'90 m. Dichos elementos que indicaban la existencia del pozo se denominaron: Acumulación de Piedras I (U. E.-15) y Acumulación de Piedras II (U. E.-40), se trataban de una concentración de piedras y material cerámico, fundamentalmente anfóricos, fechados en torno al siglo III a. C., con tendencia a la dispersión y sin llegar a formar una estructura. Deducimos que se tratan de los desmontes de los niveles superiores del pozo. La primera acumulación se encontraba afectada por una zanja de una canalización contemporánea (U. E.-17). A escasa distancia encontramos los primeros indicios del límite del litoral de época antigua, con un cambio radical de los estratos, convirtiéndose en una arena blanca con restos de caracolillos y sedimentos marinos.

Una vez comenzados los trabajos de excavación del pozo, pudimos observar que el brocal, con un diámetro interior inicial de 0'75 m. aproximadamente, se encontraba deformado, llegando a perder las piedras que lo formaban en su cara Noroeste. En los primer metro se localizaron abundantes piedras en el interior del mismo, producto del derrumbe del brocal. A medida que se descendía de cota durante los trabajos de excavación, se podía observar como las piedras del brocal eran de un tamaño algo más grande que las de la zona superior.

Los materiales cerámicos recuperados en el interior del pozo son muy escasos, por lo que descartamos el uso ritual del mismo, y observando los conjuntos estructurales funerarios relacionados, podemos pensar que su función sería la de proporcionar agua para las actividades funerarias del entorno (rituales de purificación de los vivos, limpieza de los cuerpos de los difuntos, etc.)

Como última característica destacable de este pozo hay que indicar la aparición de una inhumación con cubierta de lajas de piedra ostionera adosada al brocal del mismo (Enterramiento-11.U. E.-77). Dicho enterramiento se localizó a una cota de -2'90 m., y su cubierta se encuentra en contacto con el brocal, pero sin afectarle, por la disposición que presenta podemos deducir que enterramiento se llevó a cabo cuando el pozo ya estaba allí, lo que es más difícil de asegurar es que si el pozo seguía en uso en el momento de producirse la inhumación.



Perfil Pozo-1

-- **Fosa-1**. U. E.-16:

Junto a las estructuras funerarias, se ha detectado una fosa que corta los niveles arqueológicos así como el nivel natural compuesto por arcillas rojas cuaternarias. Su relleno se compone de arenas blancas limpia, con escasos materiales (algunos fragmentos de cerámica contemporáneas) con posibilidad de tratarse de un relleno natural. Dicha fosa se localiza desde la mitad del solar hasta el perfil de la calle Medina Sidonia.

Vista general de los enterramientos junto a la Fosa-1 al fondo de la imagen

Además de lo aquí expuesto se ha documentado material cerámico disperso, varias concentraciones de cerámicas con piedras y un sillar estucado, todo enmarcado entre los siglos III a. C.- I d. C.



- **Fosa-4**. U. E.-82:

Fosa localizada en el límite de la línea de costa. Su relleno consta de arenas castañas oscuras. Se trata de una fosa residual donde se recupera abundante material metálico, bronce fundamentalmente, de la que destaca una moneda de Claudio II Gótico de imitación local, fechada en la segunda mitad del siglo III d. C.



Anverso Moneda



Reverso Moneda

-- **Estructuras industriales contemporáneas:**

-- **Piletas:**

Se trata de un conjunto de piletas realizadas con ladrillos y hormigón. Su cimentación se encuentra excavada directamente en la arcilla, y cualquier estrato arqueológico a su alrededor ha desaparecido. Dichas piletas se encontraban rellenas de un residuo fangoso de color blanco, denominado por la gente del lugar como alumbre.

-- **Muro de Contención:**



A pocos metros la línea de costa antigua documentada, encontramos un muro de contención de época contemporánea, el cual nos indica el nivel de costa cuando la zona que ocupa el solar se utilizó para actividades industriales. Posee una potencia de unos 1'60 metros aproximadamente, se encuentra excavado en las arenas blancas. A partir de este muro en dirección a la calle medina Sidonia tenemos que todos los estratos se reducen a uno solo compuesto de escombros. A partir de este muro de contención partiría los embarcaderos donde se cargaban y descargaban las mercancías.

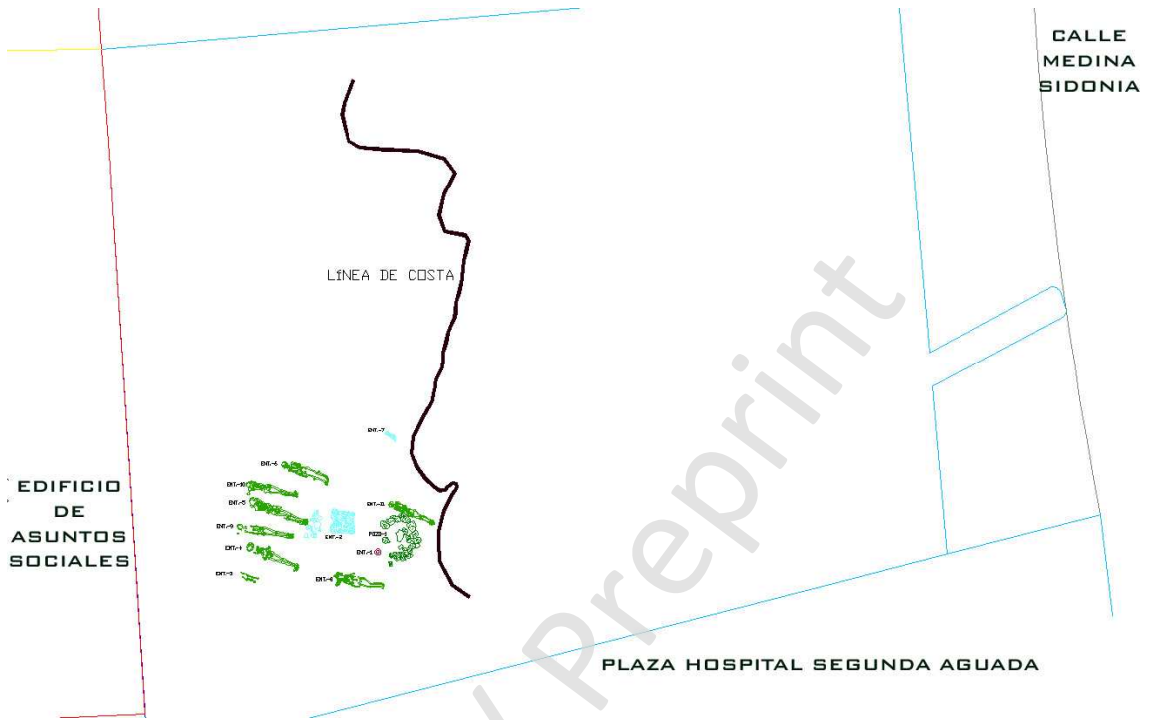


Muro de contención

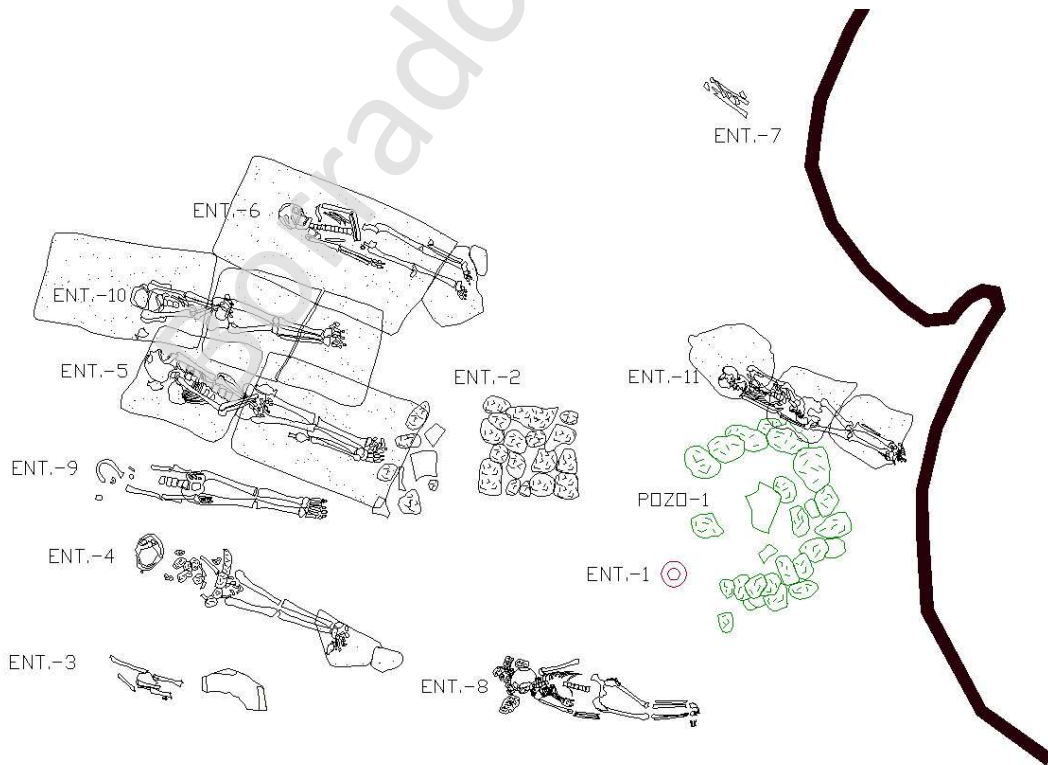


Nivel de escombros tras muro de contención

PLANOS



Plano Localización General



Detalle Enterramientos con cubiertas

Bibliografía:

- ALFARO C.: *Las monedas de Gadir/Gades*. Pág. 198-202, nº 1462-1657. Pág. 198-202, nº 1462-1657.
- BELTRÁN LLORIS, Miguel: *Guía de la cerámica romana*, Zaragoza, 1990. VV.AA.
- Blanco, F. J., Legupín, I. (2006): "Informe preliminar de la actividad arqueológica preventiva en la primera fase de la Avenida Portugal esquina a Avenida Juan Carlos I (Cádiz)", depositado en la Delegación Provincial de Cultura de Cádiz de la Junta de Andalucía.
- Blanco, F. J., Legupín, I. (2010): "Intervención arqueológica de la primera fase de excavación del solar ubicado en la Avenida de Portugal esquina a Avenida Juan Carlos I", en *Anuario Arqueológico de Andalucía 2006*: 579-591. Sevilla.
- Córdoba, I. (2009): "Memoria de excavación realizada en la Avda. Juan Carlos I e/a Calle Trille 24-38", en *Anuario Arqueológico de Andalucía 2004.1*: 342-344. Sevilla.
- Córdoba, I., Belizón R. (2006): "Informe preliminar de la actividad arqueológica preventiva en la Calle Garcia Carrera, 9 (Cádiz)", depositado en la Delegación Provincial de Cultura de Cádiz de la Junta de Andalucía.
- Harris, E. C. *Principios de estratigrafía arqueológica*. Ed. Crítica. Barcelona, 1991.
- Lavado M. L., Molina M., Cobos L. M., F. Blanco, J. F. Sibón (2000): "El asentamiento antiguo de Cádiz a través de las últimas excavaciones arqueológicas", en *Actas del IV congreso Internacional de estudios fenicios y púnicos*. Vol. II: 869-879. Cádiz.
- Legupín, I, Blanco F. J. (2013): "Informe preliminar de la actividad arqueológica preventiva en la Plaza Hospital Segunda Aguada (Cádiz)" depositado en la Delegación Provincial de Cultura de Cádiz de la Junta de Andalucía.
- Legupín, I., Belizón, R. (2010): "Informe preliminar de la actividad arqueológica preventiva en Calle García Carrera esquina a Calle Soleá (Cádiz)", depositado en la Delegación Provincial de Cultura de Cádiz de la Junta de Andalucía.
- Pérez, P., Amores, F. (2001): "Carta arqueológica de riesgos de la ciudad de Cádiz" Cádiz.
- RIC. Vol.V-2, 61; CUNETIO HOARD, 2577; ELMER 743; SEAR D. 11178.
- Vaquerizo, D. (coord.). *Funus Cordubensium. Costumbres funerarias en la Córdoba romana*. Seminario de Arqueología de la Universidad de Córdoba. 2001.
- Vaquerizo, D. (coord.). *Espacios y usos funerarios en el Occidente romano*. Vaquerizo, D. (Ed.). Córdoba 2002.