

2.3

La Economía Andaluza

2.3.1. Balance de la Economía Andaluza en 2013

La economía andaluza inició en la segunda mitad de 2013 una trayectoria de recuperación, registrando en el tercer y cuarto trimestre tasas intertrimestrales positivas, según la Contabilidad Regional Trimestral de Andalucía que elabora el Instituto de Estadística y Cartografía de Andalucía (IECA). En cualquier caso, el balance del año fue, al igual que en las economías de su entorno más próximo, España y la Zona Euro, de un descenso, no obstante inferior al del año anterior.

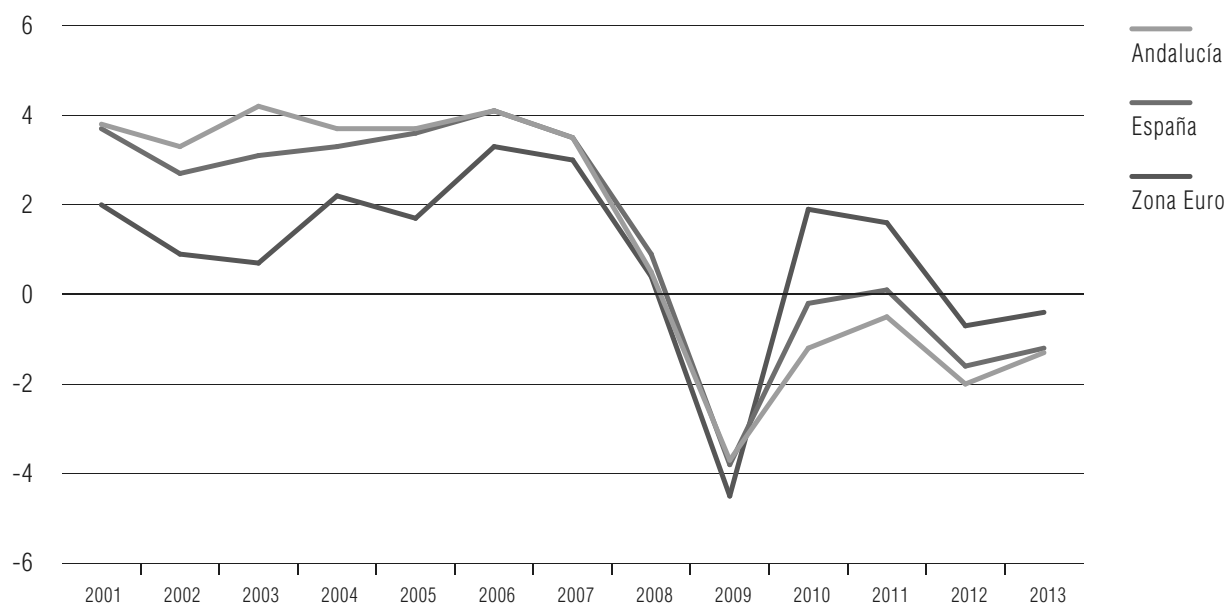
La caída del PIB de la Eurozona (-0,4% en el conjunto del año), especialmente en economías periféricas como la española (-1,2%), condicionó de manera notable la evolución de la economía andaluza, que se caracteriza por ser una economía muy abierta al exterior, con un peso de las exportaciones e importaciones de mercancías respecto al PIB de casi el ochenta por ciento (76,1%), frente al 47,4% en España y el 25,7% en la UE. En particular, Andalucía se encuentra muy vinculada al resto de España, ya que más de la mitad (52,5%) de sus exportaciones de mercancías se destinan a las demás CC.AA., y casi las dos terceras partes (63,5%) del turismo en la región es de origen nacional.

En este contexto, el balance del año 2013 en Andalucía fue de una caída real del PIB del 1,3%, prácticamente igual que la media nacional (-1,2%), y casi un punto inferior a la del año precedente (-2%).

En términos nominales, el descenso fue del 0,6%, de forma que el PIB generado por la economía andaluza se cifró en 141.854 millones de euros, representando el 13,9% del total nacional, y el 1,1% de la UE.

Desde el punto de vista de la oferta productiva, el descenso de la actividad se explicó por los sectores no agrarios, que registraron una caída real del 1,7% respecto al año anterior, destacando nuevamente la construcción con el mayor descenso relativo.

Gráfico 2.3.1.1 PRODUCTO INTERIOR BRUTO A PRECIOS DE MERCADO. ANDALUCÍA-ESPAÑA-ZONA EURO



NOTA: % Variación. Índices de volumen encadenados referencia 2008 (Zona Euro: referencia 2005).

FUENTE: IECA; INE; Eurostat.

ELABORACIÓN: Secretaría General de Economía. Consejería de Economía, Innovación, Ciencia y Empleo. Junta de Andalucía.

Mientras, el **sector primario** se recuperó de la intensa caída que había registrado en 2012, presentando la tasa de crecimiento más elevada desde 1997. De esta forma, el Valor Añadido Bruto a precios básicos (VAB p.b.) generado por el sector en Andalucía aumentó un 8% en términos reales, muy por encima del crecimiento del sector en España (1,1%), y en contraste con el descenso en la Eurozona (-0,3%). En términos nominales, el VAB se cifró en 6.724,5 millones de euros, un 10,9% más que en 2012, suponiendo más de la cuarta parte del sector a nivel nacional (27,9%), y el 5,3% del VAB generado por el conjunto de los sectores productivos en Andalucía.

Por subsectores, en la agricultura, y en un entorno de favorables condiciones climatológicas, con importante volumen de lluvias, aumentó la producción de la mayoría de los cultivos, destacando los fuertes incrementos del olivar, leguminosas, cereales y viñedo. Por otra parte, en el subsector pesquero, el volumen de pesca comercializada en lonjas de Andalucía presentó en 2013 un aumento por cuarto año consecutivo, del 4,3% respecto al año anterior, alcanzando su nivel más alto desde 2007 (65.886 toneladas).

Junto a ello, las relaciones comerciales del sector con el extranjero volvieron a reflejar una balanza superavitaria, con un saldo positivo de exportaciones menos importaciones de 3.084 millones de euros, un 15,8% superior al del año anterior, derivado de una subida de las exportaciones al extranjero del 7,8%, y una disminución de las compras del 12,2%.

Cuadro 2.3.1.1 INDICADORES BÁSICOS DE LA ECONOMÍA ANDALUZA. AÑO 2013

PIB precios de mercado ^(*)	
Millones euros	141.853,9
Crecimiento anual nominal	-0,6%
Crecimiento anual real	-1,3%
PIB per cápita	16.906,0
PIB per cápita España=100	76,9%
PIB Andalucía/PIB España	13,9%
FBC/PIB Andalucía	18,3%
Distribución del PIB	
Remuneración de asalariados	42,0%
Excedente bruto de explotación ⁽¹⁾	47,9%
Impuestos netos sobre la producción y las importaciones	10,0%
Ocupados	
Miles de personas	2.571,5
Crecimiento anual	-3,2%
Ocupados Andalucía/Ocupados España	15,0%
Gasto en I+D ⁽²⁾	
Millones euros	1.480,5
% del PIB	1,0%
Gasto I+D Andalucía/Gasto I+D España	11,1%
Productividad ⁽³⁾	
España=100	92,4%
Crecimiento de los precios	
Deflactor del PIB	0,7%
IPC (4)	0,3%
Costes laborales ⁽⁵⁾	
Euros	2.307,3
Crecimiento anual	-0,1%
España=100	90,7%
Empresas ⁽⁶⁾	
Número	468.930
Crecimiento anual	-0,5%
Empresas Andalucía/Empresas España	15,0%
Comercio de bienes con el extranjero	
Exportaciones	
Millones de euros	25.969,7
Crecimiento anual	2,9%
>>	

Cuadro 2.3.1.1 INDICADORES BÁSICOS DE LA ECONOMÍA ANDALUZA. AÑO 2013 (CONTINUACIÓN)

>>

Importaciones	
Millones de euros	30.544,3
Crecimiento anual	-3,1%
Saldo exterior	
Millones de euros	-4.574,6
% del PIB	-3,2%
Grado de apertura ⁽⁷⁾	39,8%

NOTAS: (*) Avance de datos.

(1) Incluye rentas mixtas.

(2) Datos de 2012.

(3) PIB p.m. en euros corrientes, por ocupado.

(4) Tasa interanual del mes de diciembre.

(5) Coste laboral por trabajador y mes.

(6) Datos referidos a 1 de enero de 2014. Empresas de los sectores no agrarios.

(7) Exportaciones e importaciones respecto al PIB p.m. en euros corrientes.

FUENTE: IECA; INE.

ELABORACIÓN: Secretaría General de Economía. Consejería de Economía, Innovación, Ciencia y Empleo. Junta de Andalucía.

Al igual que se observó en la industria en el conjunto de España, el **sector industrial** andaluz intensificó su caída en 2013, acumulando tres años consecutivos de resultados negativos. Concretamente, se redujo un 5,2%, en un contexto de caída también en España (-1,2%) y en la Zona Euro (-0,6%).

En términos corrientes, el VAB generado por el sector en Andalucía se cifró en 15.388,1 millones de euros, lo que representa el 12,1% del VAB total regional, y el 9,4% de la industria española en su conjunto.

Mientras, en las relaciones comerciales con el extranjero, el balance fue positivo, con un crecimiento de las ventas de productos industriales y un retroceso de las compras. Las exportaciones de productos industriales alcanzaron la cifra de 19.279,8 millones de euros, un máximo histórico, con un incremento del 4%, mientras que las importaciones se redujeron un 2,6%.

El **sector de la construcción** registró en 2013 la mayor caída de todos los sectores productivos, en cualquier caso la más moderada desde 2008, inferior a la observada en España y en un contexto negativo también en la Zona Euro. El VAB se redujo en términos reales un 5,9%, 3,1 puntos menos que en el ejercicio anterior, sumando seis años consecutivos de ajuste; caída, que fue inferior a la registrada en España (-7,7%), y algo por encima de la observada en la Eurozona (-4%). Con este resultado, continuó el proceso de corrección de uno de los desequilibrios macroeconómicos puestos de manifiesto al inicio de la crisis, en concreto, el sobredimensionamiento de la construcción. El peso del sector en la estructura productiva se redujo en 2013 hasta el 8,5%, seis décimas menos que en el año anterior, y el más bajo desde que se tiene información homogénea (1995).

Cuadro 2.3.1.2 CRECIMIENTO DEL PIB Y SUS COMPONENTES. AÑO 2013

	Andalucía		España	
	Nominal	Real	Nominal	Real
DEMANDA				
Gasto en consumo final regional	-0,9	-2,1	-0,8	-2,1
Formación bruta de capital	-7,8	-4,8	-8,2	-5,2
Demanda regional⁽¹⁾	-2,4	-2,8	-2,3	-2,7
Exportaciones de bienes y servicios	1,9	2,1	3,9	4,9
Importaciones de bienes y servicios	-1,9	-1,3	-1,2	0,4
OFERTA				
Primario	10,9	8,0	3,9	1,1
Industria	-3,6	-5,2	-0,6	-1,2
Industria Manufacturera	-2,9	-4,1	-0,6	-0,9
Construcción	-7,5	-5,9	-9,4	-7,7
Servicios	-0,7	-0,6	-0,5	-0,5
Comercio, transporte y hostelería	0,2	-1,0	1,3	-0,2
Información y comunicaciones	-7,1	-1,6	-5,8	-0,3
Actividades financieras y de seguros	-13,9	-3,3	-12,5	-3,3
Actividades inmobiliarias	0,9	1,0	0,3	-0,2
Actividades profesionales	-1,1	-1,2	-0,1	0,0
Administración pública, sanidad y educación	0,0	-0,7	0,2	-0,6
Actividades artísticas, recreativas y otros servicios	3,0	1,4	1,3	-0,9
VAB a precios básicos	-1,1	-1,3	-1,2	-1,2
Impuestos netos sobre productos	5,0	-1,4	5,6	-1,2
PIB a precios de mercado	-0,6	-1,3	-0,6	-1,2

NOTAS: % Variaciones interanuales.

(1) Aportación al crecimiento del PIB en puntos porcentuales.

FUENTE: IECA; INE.

ELABORACIÓN: Secretaría General de Economía. Consejería de Economía, Innovación, Ciencia y Empleo. Junta de Andalucía.

Por subsectores, la edificación residencial mantuvo una trayectoria de fuerte caída, con 10.217 viviendas terminadas en 2013 en Andalucía, la menor cifra desde que se tiene información (1979), la mitad que en el ejercicio anterior (-54,7%) y en consonancia con la reducción observada en España (-55%).

La senda contractiva de la oferta residencial vino acompañada de una evolución recesiva también de la demanda de viviendas, en un contexto caracterizado por la desaparición de los beneficios fiscales por adquisición de las mismas al inicio de 2013 y por una subida del tipo impositivo del IVA aplicado a la compra de vivienda nueva (pasó del 4% en 2012 al 10% en 2013). En este marco, y según la estadística de Transacciones Inmobiliarias del

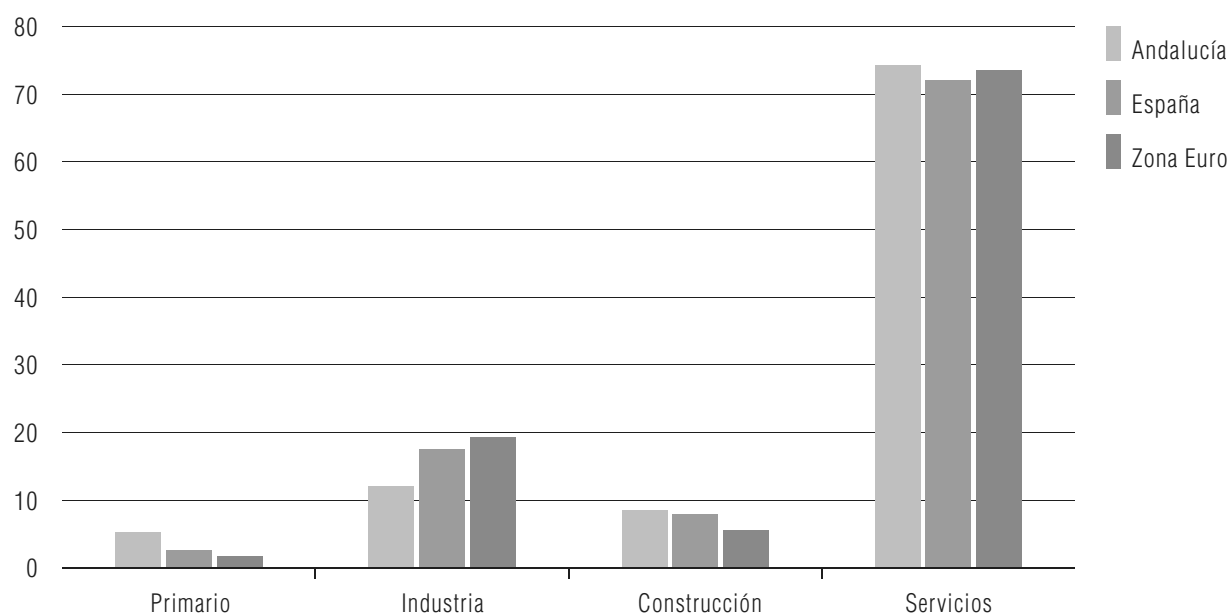
Ministerio de Fomento, se registró una caída en las transacciones de viviendas del 17,3% en 2013, igual que a nivel nacional. Y ello, a pesar de que los precios de las viviendas se redujeron por quinto año consecutivo, situándose el precio del metro cuadrado de la vivienda libre en Andalucía en 1.247,6 euros, un 6,5% inferior al del ejercicio anterior.

Por otra parte, y en lo que a la obra pública se refiere, la licitación oficial aprobada por el conjunto de las Administraciones Públicas en Andalucía ascendió a 1.237 millones de euros en 2013, con una subida del 37,7% respecto al año anterior, la primera desde 2008, por encima del aumento en España (23,3%). Cifra de licitación, que en cualquier caso es la segunda más baja desde 1997, y muy inferior a las registradas de media anual antes de la crisis (aproximadamente 4.000 millones de media entre 2000 y 2007).

El **sector servicios** fue el que presentó la menor caída en 2013 (-0,6%), similar a la observada a nivel nacional (-0,5%), y en un contexto de estabilidad en la Zona Euro. En términos nominales, el VAB del sector alcanzó los 96.745,1 millones de euros, lo que supone un 14,1% de los servicios en España, y el 74,2% del VAB total regional. Este peso del sector en la estructura productiva de Andalucía es superior al que muestra en la economía española (72,1%) y la Eurozona (73,5%).

Por ramas, las que presentaron resultados más negativos fueron: actividades financieras y de seguros (-3,3%), información y comunicaciones (-1,6%) y actividades profesionales (-1,2%). Por el contrario, registraron aumentos: actividades artísticas y recreativas (1,4%) y actividades inmobiliarias (1%).

Gráfico 2.3.1.2 ESTRUCTURA PRODUCTIVA. AÑO 2013



NOTA: Porcentaje del VAB de cada sector sobre el VAB total, en euros corrientes.

FUENTE: IECA; INE; Eurostat.

ELABORACIÓN: Secretaría General de Economía. Consejería de Economía, Innovación, Ciencia y Empleo. Junta de Andalucía.

Por su importancia relativa en la economía, cabe destacar el buen comportamiento del subsector turístico en Andalucía, observándose en 2013 un aumento en el número de turistas, tanto en establecimientos hoteleros, como, y en mayor medida, en otros, como apartamentos, campamentos y alojamientos de turismo rural. Junto a ello, en la oferta turística, se contabilizó un incremento del número de establecimientos, fundamentalmente apartamentos y casas rurales.

En lo que a entrada de turistas se refiere, la Encuesta de Coyuntura Turística de Andalucía (ECTA) del IECA, señala que Andalucía contabilizó 22,4 millones de turistas en el conjunto del año, un 4% más que en 2012, y su cifra más elevada desde 2008. Esta subida fue consecuencia tanto del incremento del turismo nacional (4,2%) como extranjero (3,7%).

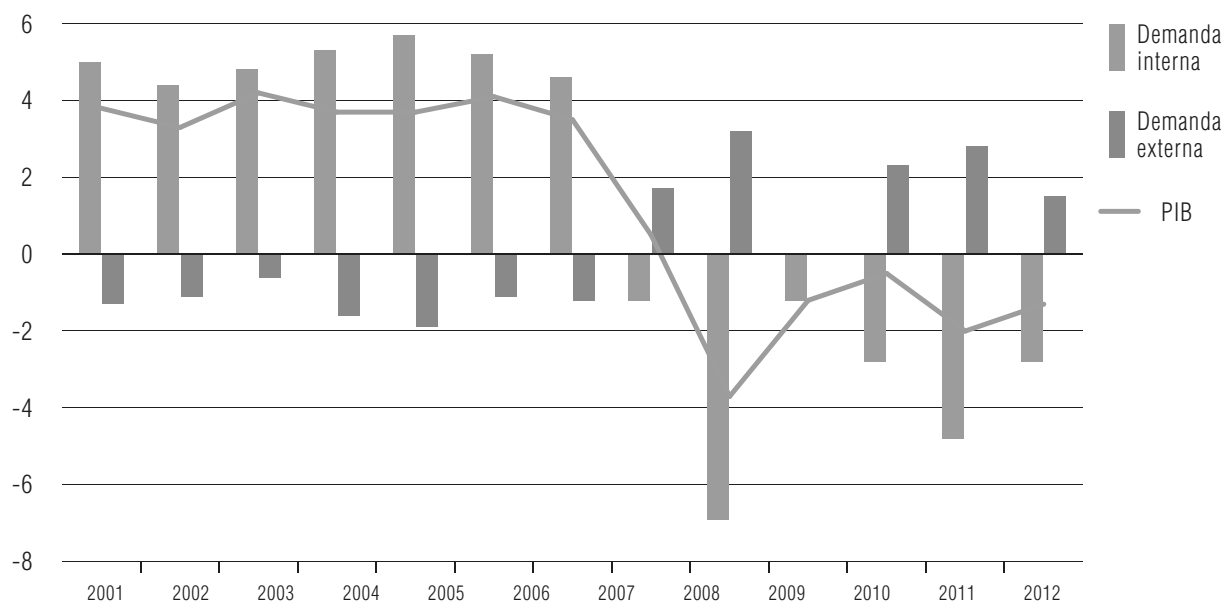
Por tipos de alojamiento, y según la Encuesta de Ocupación Hotelera del INE, el número de viajeros alojados en hoteles andaluces en 2013 aumentó un 3,4%, el triple que en el conjunto de la economía española (1%), contabilizándose 14,9 millones de viajeros. Con ello, Andalucía concentró en 2013 casi la quinta parte de todos los viajeros que se alojaron en hoteles en España (17,8%), siendo la segunda Comunidad Autónoma con mayor porcentaje, tras Cataluña (19,3%).

De otro lado, Andalucía recibió más de 2,3 millones de viajeros alojados en establecimientos turísticos no hoteleros (apartamentos, camping y casas rurales), lo que supuso un aumento del 10% respecto al año anterior, igualmente generalizado tanto en turismo nacional como extranjero.

En cuanto a la oferta turística, según datos de la Empresa Pública para la Gestión del Turismo y el Deporte de Andalucía, en 2013 se contabilizaron 4.824 establecimientos de alojamientos turísticos en Andalucía, 22 más que en el año anterior, con un total 438.587 plazas, destacando el aumento en apartamentos y casas rurales. Este último tipo de turismo presenta una importancia creciente en Andalucía, contabilizándose un total de 185.155 turistas en el último año, más del triple que en 2001, primero para el que se dispone de información.

Desde el punto de vista de la demanda, el descenso del PIB en 2013 vino determinado por la aportación negativa de la demanda regional, que restó 2,8 puntos, dos puntos menos que en el año anterior (-4,8 p.p.). Esta aportación negativa de los componentes internos de la demanda fue similar a la experimentada a nivel nacional (-2,7 p.p.) y se produjo en un contexto en el que se mantuvo la restrictiva política fiscal y de rentas, derivada del proceso de consolidación de las cuentas públicas. Frente a este comportamiento contractivo, el saldo exterior fue el principal motor del crecimiento de la economía andaluza en 2013, resultado del esfuerzo de internacionalización de las empresas andaluzas.

Gráfico 2.3.1.3 CONTRIBUCIÓN DE LA DEMANDA INTERNA Y EXTERNA AL CRECIMIENTO DEL PIB. ANDALUCÍA



NOTA: Puntos porcentuales. Índices de volumen encadenados referencia 2008.

FUENTE: IECA.

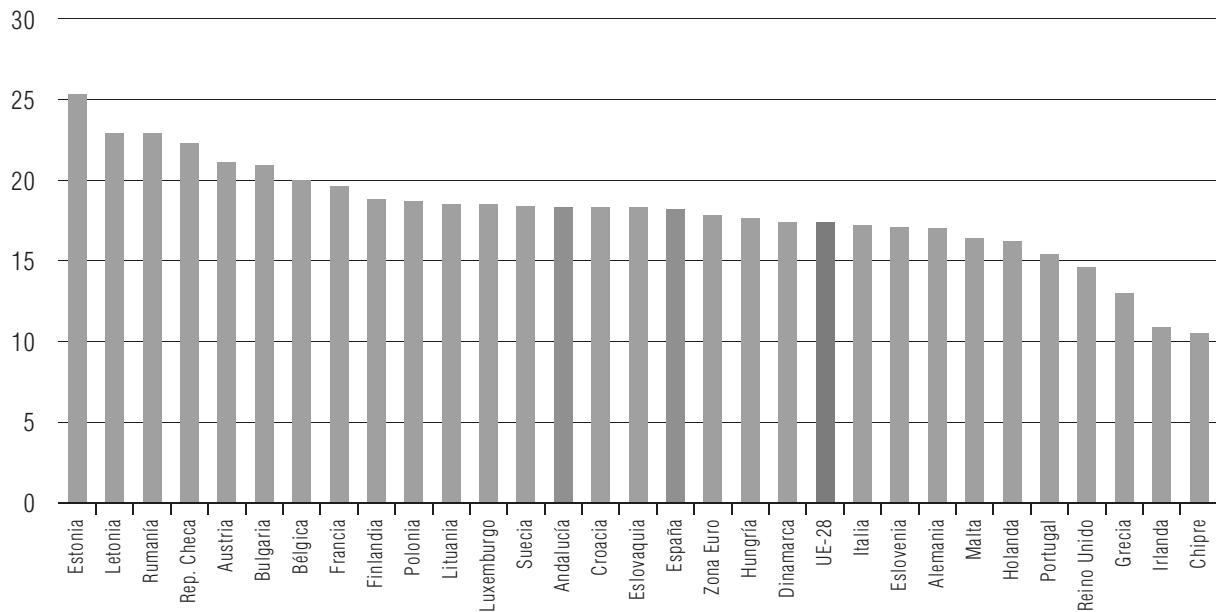
ELABORACIÓN: Secretaría General de Economía. Consejería de Economía, Innovación, Ciencia y Empleo. Junta de Andalucía.

La menor aportación negativa de la demanda regional respecto a 2012, fue resultado de la moderación de la caída tanto del gasto en consumo final como de la formación bruta de capital.

En concreto, el gasto en **consumo** final regional, que representa el 89,4% del PIB, disminuyó un 2,1% en 2013, 1,4 puntos menos que en el año anterior. Esta caída del consumo se debió tanto a la disminución del gasto de los hogares (-2,2%), como al descenso del consumo realizado por las Administraciones Públicas e Instituciones sin Fines de Lucro al Servicio de los Hogares (-1,9%), en ambos casos más moderadas que las experimentadas en 2012 (-3% y -4,9%, respectivamente).

Por lo que se refiere a la **inversión**, fue el componente de la demanda interna que registró la mayor contracción, disminuyendo en términos reales un 4,8%, en cualquier caso casi tres puntos menos que en 2012 y la menor caída de los últimos seis años. Descenso que se produjo en un contexto de caída también, y más elevada en España (-5,2%), e inferior en la Zona Euro (-3,1%). En términos corrientes, su peso en el PIB se situó en el 18,3%, similar a su participación a nivel nacional (18,2%), ligeramente superior a la Unión Europea (17,4%), donde quince países presentan ratios de formación bruta de capital respecto al PIB inferiores que Andalucía. Esto supuso que en 2013 continuó la trayectoria de descenso del peso de la inversión en el PIB que se viene registrando desde el inicio de la crisis, de forma que en Andalucía ha pasado del máximo histórico del 33,2% en 2006 al 18,3% en la actualidad. Una reducción que es acorde a la observada en España (del máximo del 30,9% al 18,2%), pero más intensa que la contabilizada en la Unión Europea (de un 21,3% al 17,4%).

Gráfico 2.3.1.4 FORMACIÓN BRUTA DE CAPITAL RESPECTO AL PIB. AÑO 2013



NOTA: Porcentaje de la FBC sobre el PIB, en euros corrientes.

FUENTE: IECA; Eurostat.

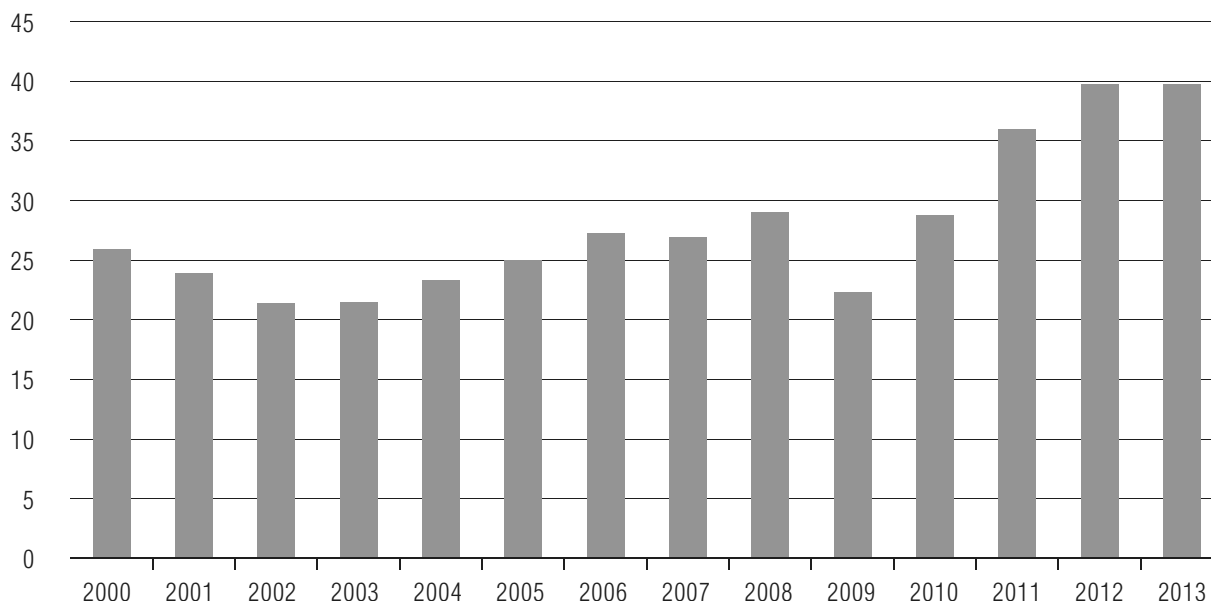
ELABORACIÓN: Secretaría General de Economía. Consejería de Economía, Innovación, Ciencia y Empleo. Junta de Andalucía.

La negativa contribución de la demanda regional fue compensada por la **vertiente externa**, que aportó 1,5 puntos al crecimiento agregado, igual a la observada a nivel nacional, y el triple que en la Zona Euro (0,5 p.p.), resultado de un aumento de las exportaciones de bienes y servicios del 2,1%, y una caída de las importaciones del 1,3%.

De esta forma, las relaciones exteriores de la economía andaluza se caracterizaron por un fuerte incremento de las exportaciones de bienes al extranjero. Mientras, las destinadas al resto de Comunidades Autónomas españolas experimentaron un ligero descenso, en línea con la mayor contención de la demanda interna nacional, en cualquier caso menor que en el resto de regiones. Por su parte, en lo que a Inversiones Extranjeras se refiere, los flujos de inversión directa extranjera en Andalucía se redujeron respecto al año anterior, mientras que prácticamente se duplicaron las salidas de capital en forma de inversión, contabilizando Andalucía en cualquier caso una posición receptora neta de capital, a diferencia del comportamiento nacional.

Respecto al **comercio de bienes con el resto de Comunidades Autónomas** españolas, y según estimaciones del Centro de Predicción Económica de la Universidad Autónoma de Madrid, realizadas en el marco del Proyecto C-Intereg, las exportaciones de bienes de Andalucía al resto de España se cifraron en 28.671 millones de euros en 2013, siendo la segunda Comunidad más exportadora, por detrás de Cataluña. Respecto al año anterior, registraron un ligero descenso del 0,9%, inferior al observado de media en el conjunto de CC.AA. (-2,1%). Asimismo, las compras de mercancías de Andalucía al resto de regiones se redujeron un 1,1%, cifrándose en 22.776 millones de euros. Como resultado, Andalucía obtuvo un saldo comercial positivo en los intercambios de mer-

Gráfico 2.3.1.5 GRADO DE APERTURA. ANDALUCÍA



NOTA: Suma exportaciones e importaciones de bienes al extranjero respecto al PIB p.m. en euros corrientes (%).

FUENTE: IECA; Extenda.

ELABORACIÓN: Secretaría General de Economía. Consejería de Economía, Innovación, Ciencia y Empleo. Junta de Andalucía.

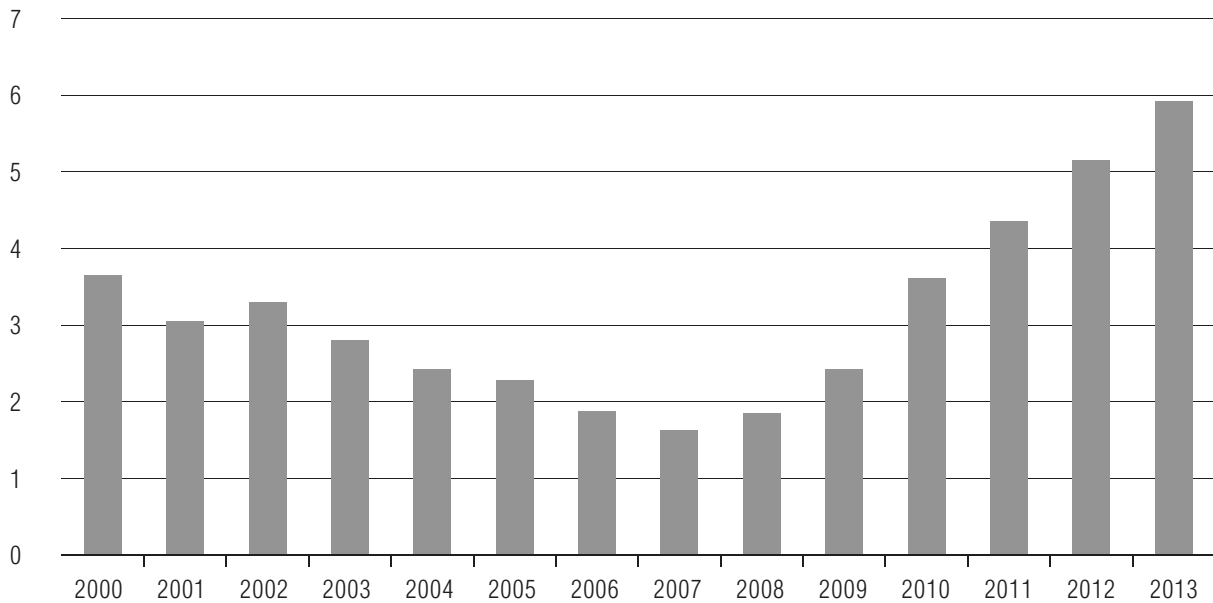
cancias con el resto de España de 5.895 millones de euros, siendo la segunda CC.AA. con mayor superávit de la balanza comercial interregional.

En el **comercio de bienes con el extranjero**, según los datos de la Agencia Andaluza de Promoción Exterior (EXTENDA), las exportaciones de productos andaluces alcanzaron por cuarto año consecutivo un máximo histórico anual, con 25.969,7 millones de euros, tras un crecimiento nominal del 2,9% respecto al año anterior, siendo la tercera Comunidad Autónoma más exportadora, por detrás de Cataluña y muy próxima a Madrid. Con ello, respecto al PIB, las exportaciones de bienes de Andalucía al extranjero alcanzaron el máximo histórico del 18,3%, y el grado de apertura de la economía andaluza (suma de exportaciones e importaciones de mercancías al extranjero respecto al PIB) se mantuvo por segundo año consecutivo en su nivel más elevado (39,8%).

Este aumento de las exportaciones, unido a un descenso de las importaciones del 3,1% nominal, determinó que el déficit de la balanza comercial andaluza con el extranjero (-4.574,6 millones de euros en 2013), se redujese un 27,4% respecto al año anterior. Déficit, que vino determinado por el componente energético (-14.845 millones de euros en 2013), mientras que se registró un superávit comercial no energético de 10.271 millones de euros, un 26,8% mayor que en 2012, y equivalente al 41% del de la economía española en su conjunto.

De esta forma, por áreas geográficas, las importaciones realizadas a la OPEP concentraron el 46,8% del total, con un valor de 14.285 millones de euros, no obstante un 8,6%

Gráfico 2.3.1.6 SALDO COMERCIAL DE ANDALUCÍA CON LA UE-28



NOTA: % sobre el PIB p.m. de Andalucía.

FUENTE: Ministerio de Economía y Competitividad, IECA.

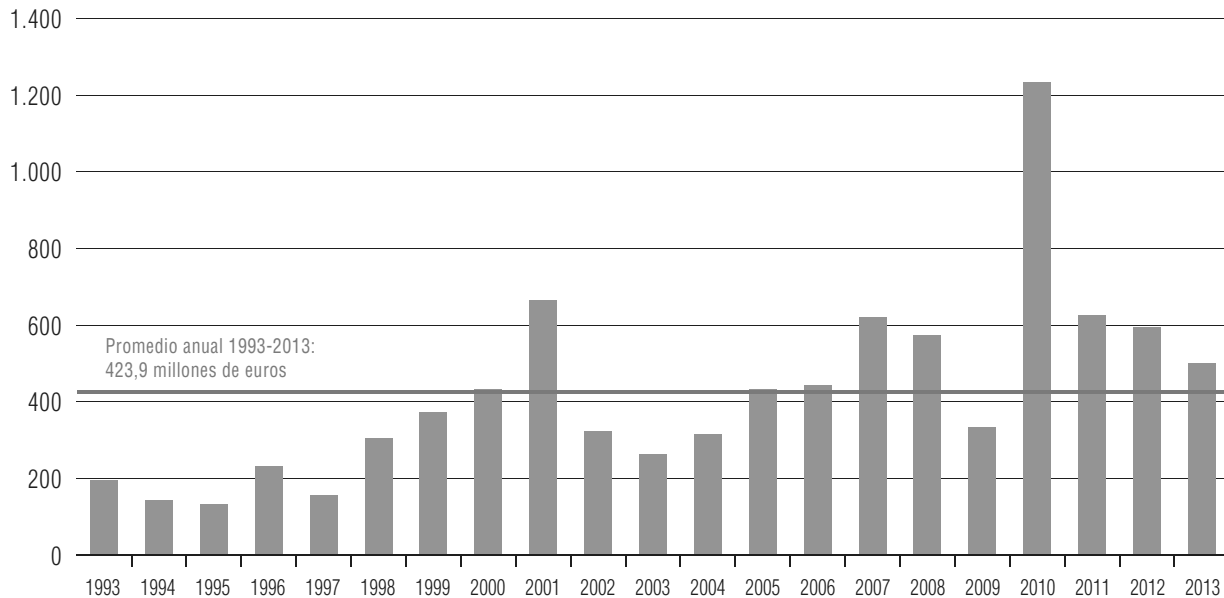
ELABORACIÓN: Secretaría General de Economía. Junta de Andalucía.

menor que el año anterior, en un contexto de caída del precio del barril de petróleo Brent en los mercados internacionales del 2,7% en dólares (-5,9% en euros).

En lo que a las exportaciones se refiere, las destinadas a la UE representaron el 53,6% del total, tras un incremento del 7% respecto al año anterior. Por su nivel, destacaron especialmente las exportaciones dirigidas a Francia, Alemania, Portugal e Italia, concentrando entre los cuatro más de una cuarta parte de todo lo exportado al extranjero por la región (26,4%). Con ello, en 2013, Andalucía siguió mostrando un superávit de la balanza comercial con la UE-28, de 8.414,1 millones de euros, un 14,4% por encima del observado el año anterior, y que representó el 5,9% del PIB generado en la región, un máximo histórico.

En cuanto a los flujos de **inversión extranjera**, y según los datos del Registro de Inversiones del Ministerio de Economía y Competitividad, la inversión extranjera recibida en Andalucía se cifró en 500,4 millones de euros en 2013, un 15,7% menor que en el año anterior, no obstante superior a la media anual desde que se tienen datos (423,9 millones de euros), y siendo la cuarta Comunidad Autónoma que recibió mayor volumen de capital en forma de inversión extranjera. En este punto, hay que matizar que los datos de inversión extranjera no reflejan la cifra real que corresponde a cada región, ya que existe un sesgo, principalmente a favor de la Comunidad de Madrid, consecuencia del llamado "efecto sede social", que se deriva del hecho de que los inversores declaran la Comunidad Autónoma donde radica la sede social de la empresa, en lugar de aquella en la que se localiza el centro efectivo de producción. Esto justifica, en gran medida,

Gráfico 2.3.1.7 INVERSIÓN EXTRANJERA EN ANDALUCÍA



NOTA: Millones de euros. Inversión bruta total, incluida las realizadas por Entidades de Tenencia de Valores Extranjeros (ETVE).

FUENTE: Registro de Inversiones Exteriores. Ministerio de Economía y Competitividad.

ELABORACIÓN: Secretaría General de Economía. Consejería de Economía, Innovación, Ciencia y Empleo. Junta de Andalucía.

que Madrid concentre en 2013 más de la mitad de toda la inversión extranjera recibida en el conjunto de la economía nacional, correspondiendo el resto a las demás Comunidades Autónomas.

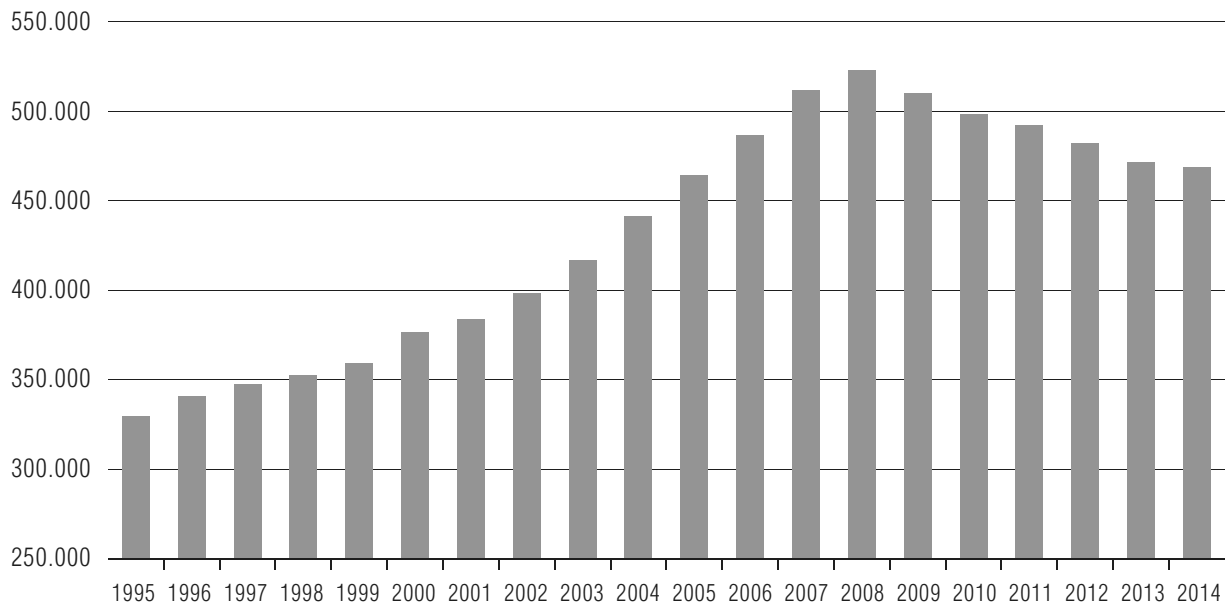
De otro lado, la inversión bruta total de Andalucía en el extranjero se cifró en 2013 en 302,8 millones de euros, casi el doble que en el año anterior (83,3%), en un contexto de crecimiento significativamente más moderado a nivel nacional (17,2%).

Como resultado, Andalucía registró una posición de receptora neta de capital, recibiendo del extranjero 197,6 millones de euros más de los que la región envió fuera, a diferencia del comportamiento nacional, donde se observó una salida neta de capital en forma de inversión (-2.949,8 millones de euros).

En el tejido empresarial, y según el Directorio Central de Empresas (DIRCE) del INE, a 1 de enero de 2014 se contabilizaban en Andalucía 468.930 empresas pertenecientes a los sectores no agrarios, 2.591 empresas menos que en el año anterior, un -0,5% en términos relativos, en un contexto en el que a nivel nacional se redujo casi el doble (-0,9%).

Andalucía continuó siendo la tercera Comunidad Autónoma, tras Cataluña y Madrid, con mayor tejido empresarial, concentrando el 15% del total de empresas a nivel nacional, por encima del peso relativo que Andalucía tiene en la generación de PIB de España (13,9%).

Gráfico 2.3.1.8 TEJIDO EMPRESARIAL. ANDALUCÍA



NOTA: Número. Datos referidos a 1 de enero de cada año.

FUENTE: DIRCE (INE)

ELABORACIÓN: Secretaría General de Economía. Consejería de Economía, Innovación, Ciencia y Empleo. Junta de Andalucía.

Por sectores, el descenso se debió a la construcción (-4%) y la industria (-3%), mientras que las empresas de los servicios aumentaron ligeramente (0,1%).

Atendiendo al tamaño, la reducción del tejido empresarial fue consecuencia tanto del descenso en las empresas sin asalariados, que suponiendo el 52,3% del total, se redujeron un 0,6% respecto al año anterior, como por las empresas con asalariados, que cayeron un 0,5%.

La Estadística de Sociedades Mercantiles del INE permite completar este análisis del DIRCE con información sobre los flujos de entrada y salida al tejido empresarial a lo largo del año 2013, de las empresas con esta forma jurídica, que representan el 42,2% del tejido empresarial andaluz. De acuerdo con esta estadística, se crearon en Andalucía en términos netos, es decir, considerando creadas menos disueltas, un total de 11.761 sociedades mercantiles, un 5,8% más que en el año anterior. Con ello, el 17,2% del total de las sociedades creadas en términos netos en España lo fueron en Andalucía, 3,3 puntos por encima del peso relativo que Andalucía tiene en la generación de PIB de España.

De acuerdo con la trayectoria de recuperación descrita por la economía andaluza en la segunda mitad de 2013, en el conjunto del año se registró una moderación del proceso de ajuste del empleo en el mercado laboral.

Según datos del Ministerio de Empleo y Seguridad Social, el año se cerró con 2.699.243 trabajadores afiliados a la Seguridad Social en alta laboral en Andalucía, un 0,7% más

Cuadro 2.3.1.3 CRECIMIENTO ECONÓMICO Y EMPLEO. ANDALUCÍA. AÑO 2013

	PIB p.m.			POBLACIÓN OCUPADA		
	Millones €	Peso (%)	Variación respecto al año anterior(*) (%)	Miles de personas	Peso (%)	Variación respecto al año anterior (%)
Primario	6.724,5	5,3	8,0	195,4	7,6	-3,2
Industria	15.388,1	12,1	-5,2	220,4	8,6	-7,5
Construcción	10.839,1	8,5	-5,9	134,7	5,2	-14,3
Servicios	94.745,1	74,2	-0,6	2.021,0	78,6	-1,8
VAB a precios básicos	127.696,8	100,0	-1,3	-	-	-
Impuestos netos sobre productos	14.157,1	-	-1,4	-	-	-
TOTAL	141.853,9	-	-1,3	2.571,5	100,0	-3,2

NOTA: (*) Índices de volumen encadenados referencia 2008.

FUENTE: IECA; INE.

ELABORACIÓN: Secretaría General de Economía. Consejería de Economía, Innovación, Ciencia y Empleo. Junta de Andalucía.

que en 2012, en lo que supuso el primer aumento interanual de la afiliación desde mayo de 2008, y en contraste con el descenso registrado a nivel nacional (-0,5%).

Junto a estos datos, la Encuesta de Población Activa (EPA), cifró la población ocupada en Andalucía, por término medio en el año, en 2.571.500 personas, con una caída del 3,2% respecto al año anterior, 1,9 puntos menor que en 2012. Este descenso de la ocupación se produjo en un contexto de caída también a nivel nacional (-2,8%), en la Zona Euro y la UE (-0,8% y -0,3% respectivamente).

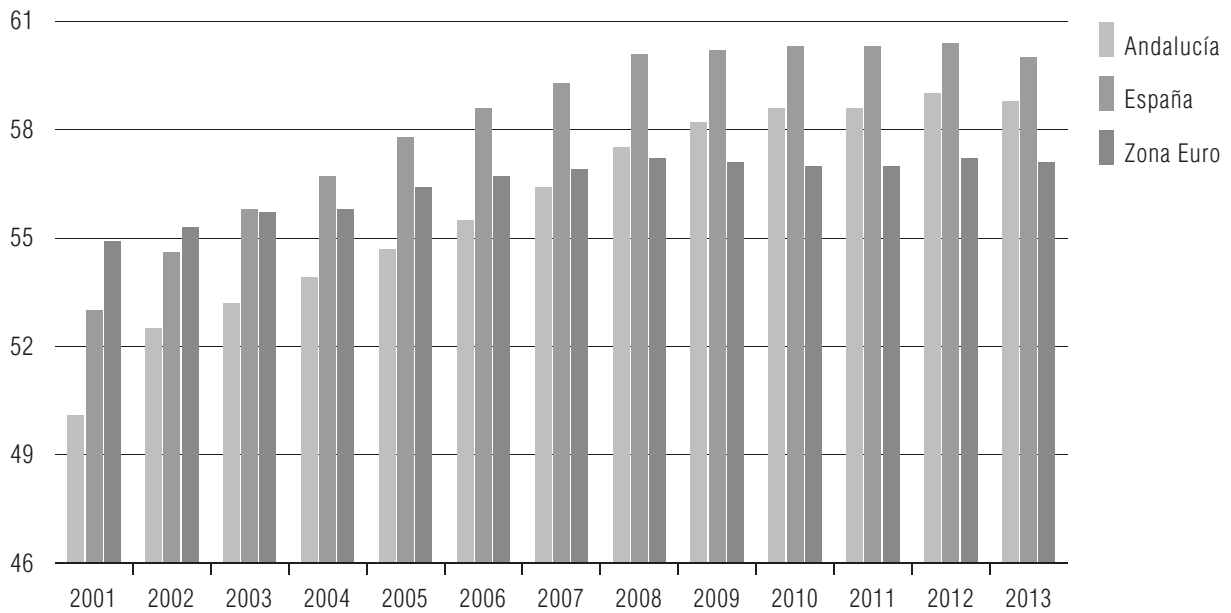
El ajuste del empleo afectó, fundamentalmente, al sector de la construcción; a la población más joven; al colectivo con menor nivel de estudios; y a los asalariados con contrato temporal. Mientras, destacó el aumento en los trabajadores por cuenta propia y con estudios universitarios.

Más específicamente, por sectores, la mayor caída correspondió a la construcción, donde el empleo se redujo un 14,3%, explicando más de la cuarta parte (26,8%) del descenso global de la población ocupada en la región en el año.

Por grupos de edad, el empleo disminuyó un 16,3% en la población menor de 25 años (-2,4% en el colectivo mayor o igual de 25 años).

Atendiendo a la situación profesional, la caída afectó exclusivamente a los trabajadores asalariados (-4,3%), sobre todo a los asalariados con contrato temporal (-7%), mientras que, por segundo año consecutivo, aumentaron los ocupados por cuenta propia (2,1%).

Gráfico 2.3.1.9 TASA DE ACTIVIDAD. ANDALUCÍA-ESPAÑA-ZONA EURO



NOTA: % activos sobre población potencialmente activa.

FUENTE: INE; Eurostat.

ELABORACIÓN: Secretaría General de Economía. Consejería de Economía, Innovación, Ciencia y Empleo. Junta de Andalucía.

Finalmente, si se distingue por el nivel de formación alcanzado, se observó un mejor comportamiento de la ocupación cuanto mayor nivel de estudios. Así, se registró un ligero aumento de los ocupados con estudios universitarios (0,3%), correspondiendo frente a ello la mayor reducción a los que no poseen estudios (-22,4%), seguidos del colectivo con estudios primarios (-7,2%) y estudios secundarios (-3,1%). Este último es el grupo mayoritario, con casi las dos terceras partes del total de ocupados (63%).

La moderación en la caída del empleo en Andalucía vino acompañada de una reducción de los activos del 0,3%, la primera desde el año 2001, en un entorno de mayor descenso a nivel nacional (-1,1%).

Como resultado, la tasa de actividad de Andalucía se redujo en dos décimas, hasta el 58,8%, en cualquier caso por encima de la media de la Zona Euro (57%) por sexto año consecutivo.

Respecto al número de parados, según la EPA, se moderó significativamente su ritmo de crecimiento, con una subida del 5,1% en 2013, 10,1 puntos menor que el año anterior. Con todo, la tasa de paro en Andalucía alcanzó el máximo histórico del 36,2% (máximo histórico del 26,1% en España).

Mientras, el registro de parados en las oficinas del Servicio Público de Empleo Estatal (SPEE), cifró, a 31 de diciembre de 2013, un total de 1.033.647 desempleados, 50.182 menos que al cierre de 2012, lo que supuso una caída del 4,6% interanual, la primera al finalizar un año desde 2006, y por encima de la media nacional (-3%).

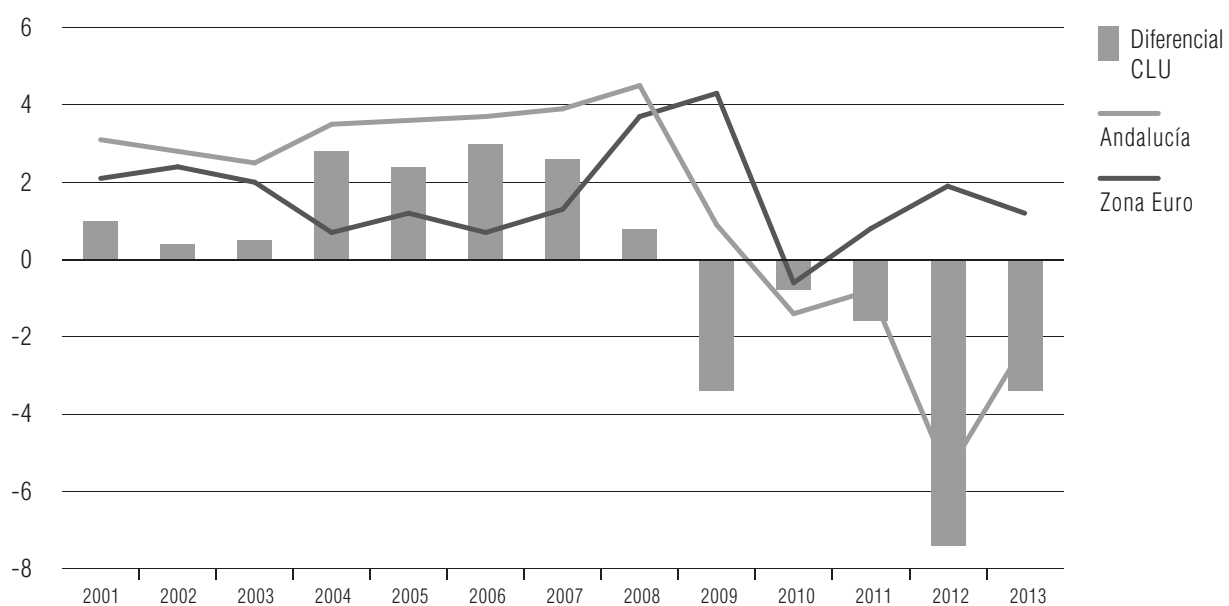
En materia de costes laborales, y a partir de la información que proporciona la Contabilidad Regional Trimestral de Andalucía del IECA, sobre remuneración de asalariados, PIB, y empleo en términos de puestos de trabajo, se tiene que los costes laborales unitarios se redujeron por cuarto año consecutivo en Andalucía, concretamente un 2,2%, por encima de la media en España (-1,7%), y en contraste con el aumento en la Zona Euro (1,2%), con las implicaciones positivas que ello tiene en la competitividad de la economía andaluza.

De hecho, el resultado de 2013 supone, por quinto año consecutivo, un diferencial favorable con la Euro Zona en el comportamiento de los costes laborales unitarios, compensando los mayores aumentos relativos de años precedentes.

La caída de los costes laborales unitarios en 2013 vino explicada, de un lado, por el crecimiento de la productividad real (PIB/puesto de trabajo) en Andalucía, que acumuló siete años de subidas, creciendo un 1,5% en 2013, igual que la media en la economía española, en un contexto de crecimiento muy moderado en la Zona Euro (0,4%); de otro, por el descenso de la remuneración por asalariado, que se redujo un 0,7% en la región (-0,2% en España), y en un entorno de subida en la Zona Euro (1,6%).

De esta forma, y desde el punto de vista de las rentas que se generan en el proceso productivo, la caída del PIB nominal del 0,6% en el año 2013, fue consecuencia, exclusivamente, del comportamiento de la remuneración de asalariados, que descendió un 4,5% (-3,5% en España); mientras, el excedente bruto de explotación y rentas mixtas

Gráfico 2.3.1.10 COSTES LABORALES UNITARIOS. ANDALUCÍA-ZONA EURO



NOTA: Tasas de variación anual. Diferencial en puntos porcentuales.

FUENTE: Eurostat; Secretaría General de Economía. Consejería de Economía, Innovación, Ciencia y Empleo.

ELABORACIÓN: Secretaría General de Economía. Consejería de Economía, Innovación, Ciencia y Empleo. Junta de Andalucía.

aumentó un 1,9% (1,3% en España) y de igual forma crecieron los impuestos netos sobre la producción e importación (5% y 5,2% en Andalucía y España, respectivamente).

En materia de precios, el año 2013 se caracterizó por un crecimiento muy moderado de los mismos en Andalucía, tanto desde el punto de vista de la producción como del consumo.

El Índice de Precios al Consumo (IPC), finalizó el año con un crecimiento del 0,3% interanual en diciembre, igual a la media nacional, el más bajo al finalizar un año de toda la serie histórica, tanto en Andalucía como en España. Esta tasa de inflación fue medio punto inferior a la de la Zona Euro (0,8%), y se situó 1,7 puntos por debajo del objetivo de estabilidad de precios del Banco Central Europeo (2%).

En su comportamiento evolutivo a lo largo del año, la tasa de inflación mostró una fuerte desaceleración en el segundo semestre, a medida que se fueron absorbiendo los efectos de las subidas impositivas de algunos precios administrados y de los tipos impositivos del IVA, acordados por el gobierno de la nación en la segunda mitad del año anterior.

El componente más estructural, la inflación subyacente, se situó en el 0,2% interanual en diciembre de 2013, 1,5 puntos menor que el año anterior, igual a la observada a nivel nacional, siendo inferior también a la de la Zona Euro y la Unión Europea en su conjunto (0,9% y 1%, respectivamente).

Todos estos resultados se produjeron en un contexto en el que el sistema bancario andaluz, al igual que el nacional y europeo, se desarrolló en un escenario de progresiva estabilización de los mercados financieros, donde los indicadores de tensión se redujeron hasta niveles de antes de la crisis de la deuda soberana de 2009; tasas de inflación en niveles reducidos; y débiles signos de recuperación económica. En este entorno, la política monetaria y financiera seguida por el Banco Central Europeo (BCE), mantuvo un tono expansivo y acomodaticio al ciclo económico. El BCE acordó, en los meses de mayo y noviembre, sendas bajadas de un cuarto de punto del tipo de interés de las operaciones principales de financiación, hasta quedar situado en un nuevo mínimo histórico desde la creación del euro (0,25%). Dicha evolución de los tipos de interés fue transmitida por el sistema bancario español en general, y el andaluz en particular, a sus operaciones principales de depósito, pero no a las de crédito, persistiendo unas condiciones de financiación estrictas para familias y empresas.

Así, de acuerdo con la información publicada por el Banco de España, a 31 de diciembre de 2013, se acentuó el ritmo de contracción del saldo de créditos, con una caída del 10,7%, la más elevada desde que se tiene información, similar a la media nacional (-10,1%), sumando cinco años consecutivos de descensos.

La caída del saldo de créditos en Andalucía afectó tanto a los del sector público, que disminuyeron un 12,9% interanual, tras ocho años de aumento consecutivos, como a los del sector privado (-10,6%), que representan el 94,5% del total.

De esta forma, la economía andaluza continuó corrigiendo uno de los desequilibrios puestos de manifiesto al inicio de la crisis: el elevado endeudamiento privado. El ratio de crédito al sector privado por habitante se situó en 20.233 euros en 2013 en Andalucía, cifra que es un 10,5% inferior a la del año anterior, la más baja desde 2005, y que representa el 68,5% de la media nacional.

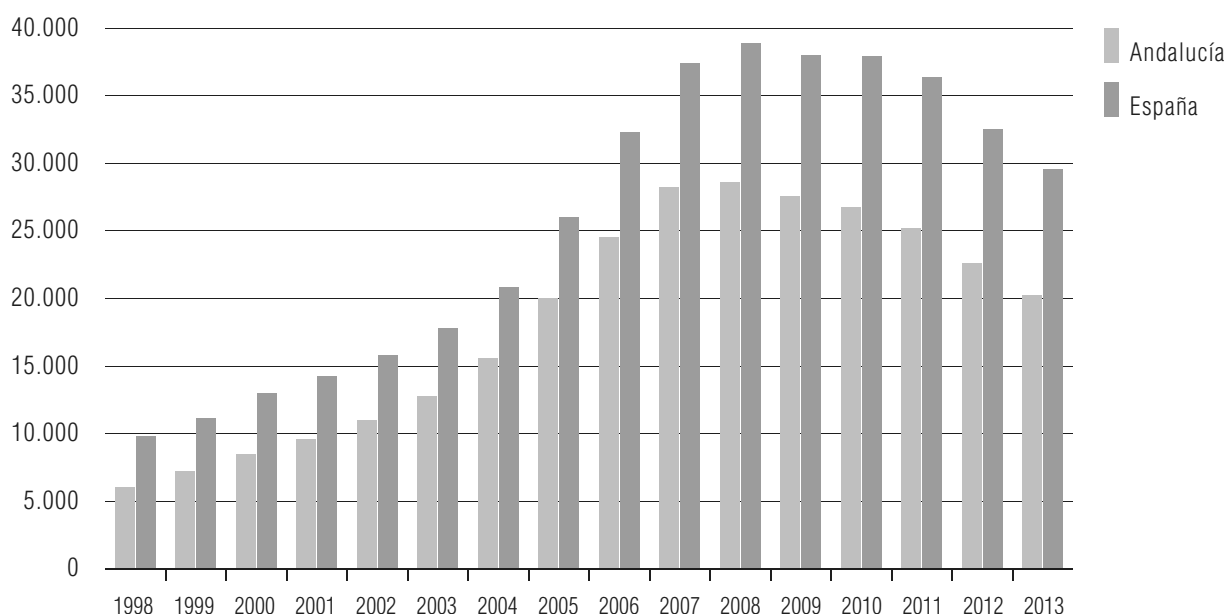
En cuanto a los depósitos, el saldo a 31 de diciembre de 2013 era de 108.385 millones de euros, un 5,5% superior al del año anterior, más que duplicando el crecimiento a nivel nacional (2,5%).

El descenso de saldo de los créditos junto al aumento de los depósitos, determinó que la tasa de ahorro financiera (cociente entre depósitos y créditos bancarios), que refleja las necesidades de financiación de la economía andaluza con ahorro procedente del exterior, aumentase 9,2 puntos en 2013, hasta situarse en el 60%, su nivel más alto desde 2004.

Todo ello, en un contexto en el que el sistema bancario en Andalucía, al igual que en el conjunto nacional, siguió inmerso en un proceso de reestructuración, disminuyendo por quinto año consecutivo el número de oficinas, en concreto un 12,5% (-11,6% en España).

En el año 2013, por tanto, la economía andaluza inició una trayectoria de recuperación, registrando tasas intertrimestrales positivas de crecimiento del PIB en el tercer y cuarto trimestre del año.

Gráfico 2.3.1.11 CRÉDITO PRIVADO PER CÁPITA. ANDALUCÍA-ESPAÑA



NOTAS: Euros.

Saldo de crédito a 31 de diciembre de cada año, población a 1 de enero de dicho año.

FUENTE: Banco de España; INE.

ELABORACIÓN: Secretaría General de Economía. Consejería de Economía, Innovación, Ciencia y Empleo. Junta de Andalucía.

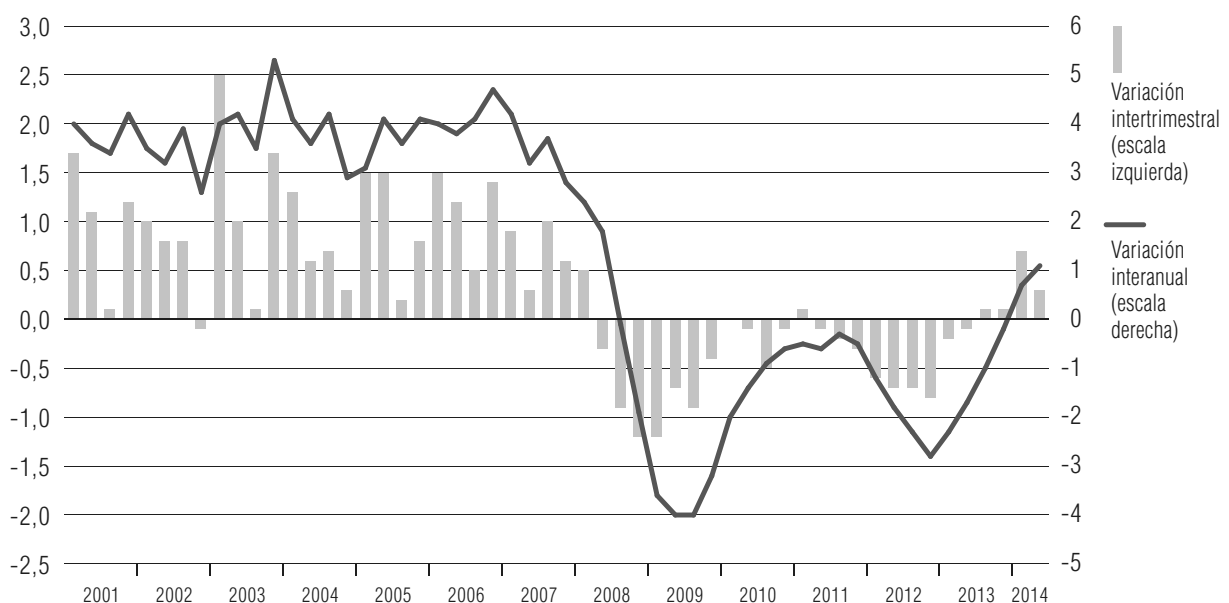
Además, se siguió avanzando en el proceso de corrección de desequilibrios puestos de manifiesto al inicio de la crisis, entre ellos, el elevado peso del sector de la construcción, que ha reducido su participación en la estructura productiva hasta niveles mínimos históricos; la disminución del endeudamiento privado, con un ratio de créditos al sector privado por habitante que es el más bajo desde 2005; y un descenso de los costes laborales unitarios por cuarto año consecutivo, en un contexto de aumento en la Eurozona. Todos ellos, factores que influyen positivamente en la mejora de la competitividad de la economía andaluza y en la consolidación del proceso de recuperación iniciado en la segunda mitad del año.

2.3.2. La Economía Andaluza en 2014

La economía andaluza mantiene la trayectoria de recuperación iniciada en la segunda mitad de 2013, encadenando, en el segundo trimestre del presente año, cuatro trimestres consecutivos de tasas positivas.

Según datos de la Contabilidad Regional Trimestral de Andalucía (CRTA) que elabora el IECA, en el segundo trimestre, última información disponible, la economía andaluza registra un incremento real del PIB del 0,3% respecto al trimestre anterior, resultado

Gráfico 2.3.2.1 PRODUCTO INTERIOR BRUTO. ANDALUCÍA



NOTA: Series corregidas de estacionalidad y efecto calendario. Índice de volumen encadenado referencia 2008.

FUENTE: IECA.

ELABORACIÓN: Secretaría General de Economía. Consejería de Economía, Innovación, Ciencia y Empleo. Junta de Andalucía.

que contrasta con el crecimiento nulo de la Zona Euro (0%), donde algunas de sus principales economías volvieron a mostrar tasas negativas, como es el caso de Alemania e Italia (-0,2% en ambas), o Francia, con un estancamiento.

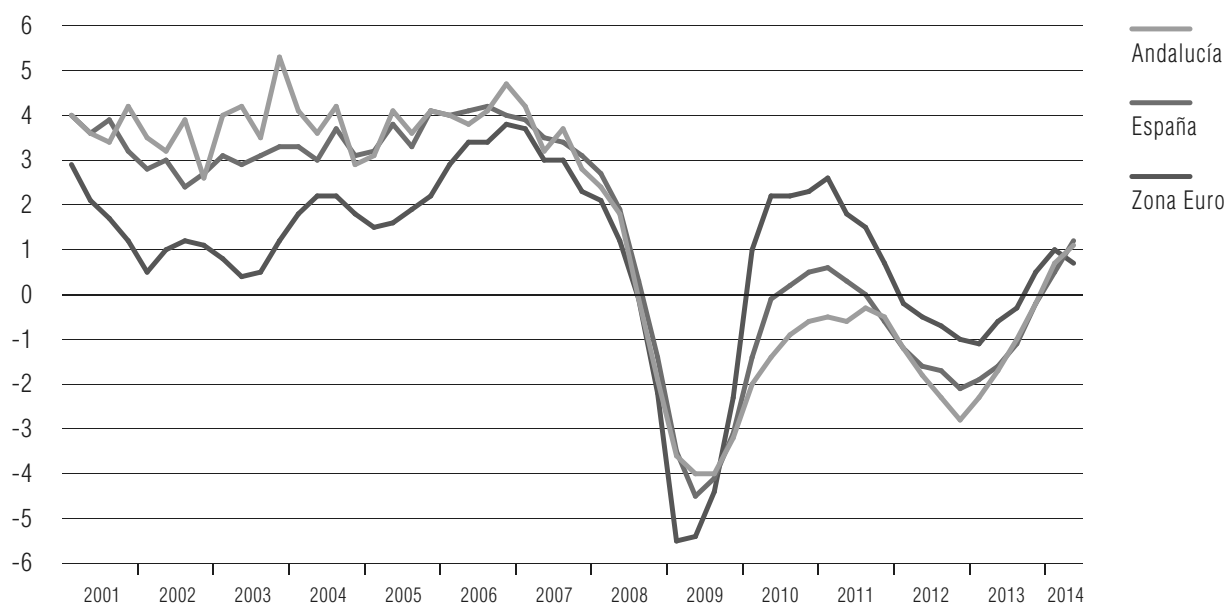
En términos interanuales, el ritmo de crecimiento de la economía andaluza se sitúa en el 1,1% en el segundo trimestre, superior en cuatro décimas al observado en el primero (0,7%), y cuatro décimas también por encima del aumento medio en la Eurozona (0,7%).

Con ello, el balance del primer semestre del año es de un crecimiento real del PIB del 0,9% interanual en Andalucía, una décima superior al observado en el conjunto de la economía española y en la Zona Euro (0,8% interanual, en ambos casos).

Este mayor dinamismo ha continuado en meses posteriores, según manifiestan los indicadores de seguimiento de la actividad productiva y la demanda, teniendo su reflejo en el tejido empresarial y el mercado laboral.

Concretamente, en el mercado laboral, tanto la Encuesta de Población Activa como la Contabilidad Regional Trimestral de Andalucía, señalan aumentos del empleo en los dos primeros trimestres del año, siendo el balance del primer semestre de un aumento de la población ocupada del 1,7% interanual en Andalucía, muy por encima de la media nacional (0,3%).

Gráfico 2.3.2.2 PRODUCTO INTERIOR BRUTO A PRECIOS DE MERCADO



NOTA: Tasas de variación interanual de las series corregidas de estacionalidad y efecto calendario. Índices de volumen encadenados referencia 2008.

FUENTE: IECA; INE; Eurostat.

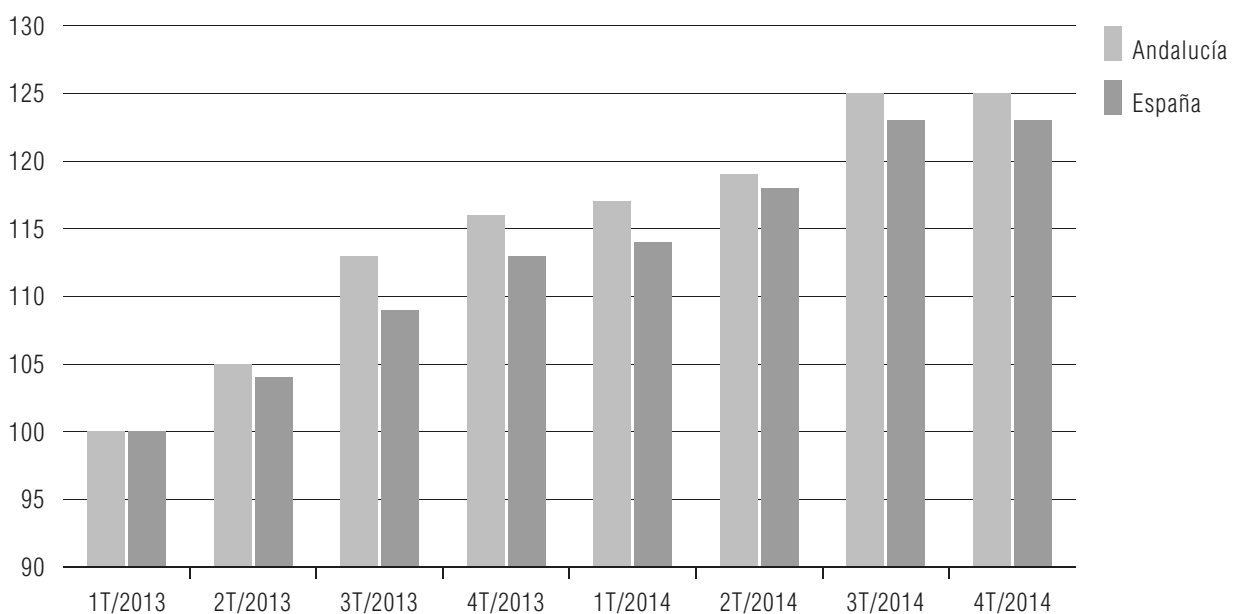
ELABORACIÓN: Secretaría General de Economía. Consejería de Economía, Innovación, Ciencia y Empleo. Junta de Andalucía.

En igual sentido apuntan los datos más adelantados de paro registrado y afiliación de trabajadores a la Seguridad Social, con una caída del número de desempleados del 1,9% interanual en septiembre, encadenando trece meses de descenso interanual continuado, y un aumento de la afiliación a la Seguridad Social del 2,2% interanual, positivo por décimo mes consecutivo.

En la iniciativa empresarial, se han creado 8.398 sociedades mercantiles en términos netos (creadas menos disueltas) en los ocho primeros meses de 2014, un 1,5% más que en igual período del año anterior. Y ello, impulsado por una mejora de la confianza de los empresarios andaluces sobre la marcha de la economía, apuntando el Índice de Confianza Empresarial de Andalucía (ICEA), una trayectoria ascendente a lo largo del año, con expectativas además más favorables que en el conjunto de la economía española.

Todos estos resultados se producen en un contexto nominal en el que los precios describen, al igual que en España y la Zona Euro, una trayectoria de fuerte contención, situándose la tasa de inflación en septiembre, última información disponible, en el -0,3% interanual en Andalucía, una décima por debajo de la media nacional (-0,2%), y seis décimas inferior a la de la Zona Euro (0,3%); todas ellas, muy por debajo del objetivo de estabilidad de precios del Banco Central Europeo (2%). Esta situación de baja inflación, y el debilitamiento de la actividad en la Eurozona, ha llevado a la autoridad monetaria a adoptar medidas expansivas adicionales tendentes a impulsar el crédito, y con ello reactivar la demanda interna, como la de rebajar el tipo de interés de referencia en septiembre hasta el mínimo histórico del 0,05%.

Gráfico 2.3.2.3 INDICADORES DE CONFIANZA EMPRESARIAL. ANDALUCÍA-ESPAÑA



NOTA: Primer trimestre 2013=100.

FUENTE: INE; IECA.

ELABORACIÓN: Secretaría General de Economía. Consejería de Economía, Innovación, Ciencia y Empleo. Junta de Andalucía.

2.3.2.1. Oferta productiva

Desde el punto de vista de la oferta productiva, el incremento del PIB en el primer semestre es resultado de tasas positivas de crecimiento en todos los sectores, a excepción de la construcción, que modera su trayectoria de ajuste.

Concretamente, el **sector primario** crece un 3,6% interanual en la primera mitad del año, ligeramente por encima del aumento en España (3,4%), y la Zona Euro (2,6%).

Por subsectores, en la agricultura, el Avance de Superficies y Producciones de la Consejería de Agricultura, Pesca y Desarrollo Rural, correspondiente al mes de julio de 2014, sin información para cultivos tan representativos como el olivar, el viñedo y los frutales cítricos, muestra crecimientos de producción generalizados: cereales (10,2%), hortalizas (11,5%), frutales no cítricos (12%), tubérculos (26,6%), leguminosas grano (36,1%) y cultivos industriales herbáceos (53%). Junto a ello, en el subsector pesquero,

Cuadro 2.3.2.1 PRODUCTO INTERIOR BRUTO Y OFERTA AGREGADA. ANDALUCÍA

			2014				
	2012	2013	Tasas interanuales			Tasas intertrimestrales	
			I	II	1 ^{er} Semestre	I	II
Primario	-11,5	8,0	9,7	-2,7	3,6	8,3	-12,8
Industria	-1,0	-5,2	1,7	2,2	2,0	-0,4	5,0
Industria Manufacturera	-5,1	-4,1	6,1	3,0	4,5	6,5	3,1
Construcción	-9,0	-5,9	-5,7	-1,6	-3,7	-3,6	3,7
Servicios	-0,2	-0,6	0,5	1,2	0,8	0,3	0,4
Comercio, transporte y hostelería	1,0	-1,0	0,4	2,6	1,5	0,1	3,2
Información y comunicaciones	-1,6	-1,6	0,4	-0,7	-0,2	-1,5	0,0
Actividades financieras y de seguros	-2,9	-3,3	-2,2	-2,2	-2,2	-0,6	-0,7
Actividades Inmobiliarias	0,6	1,0	1,5	1,7	1,6	0,4	0,5
Actividades profesionales	-2,7	-1,2	1,7	2,1	1,9	-0,3	-0,3
Administración pública, sanidad y educación	-0,7	-0,7	0,1	0,1	0,1	1,0	-2,3
Actividades artísticas, recreativas y otros servicios	0,7	1,4	0,3	0,4	0,3	0,3	0,0
VAB a precios básicos	-1,7	-1,3	0,5	0,9	0,7	0,3	0,4
Impuestos netos sobre los productos	-5,0	-1,4	1,8	2,5	2,1	4,0	-1,2
PIB p.m.	-2,0	-1,3	0,7	1,1	0,9	0,7	0,3

NOTA: Tasas de variación. Índice de volumen encadenado referencia 2008. Datos corregidos de estacionalidad y efecto calendario.

FUENTE: IECA.

ELABORACIÓN: Secretaría General de Economía. Consejería de Economía, Innovación, Ciencia y Empleo. Junta de Andalucía.

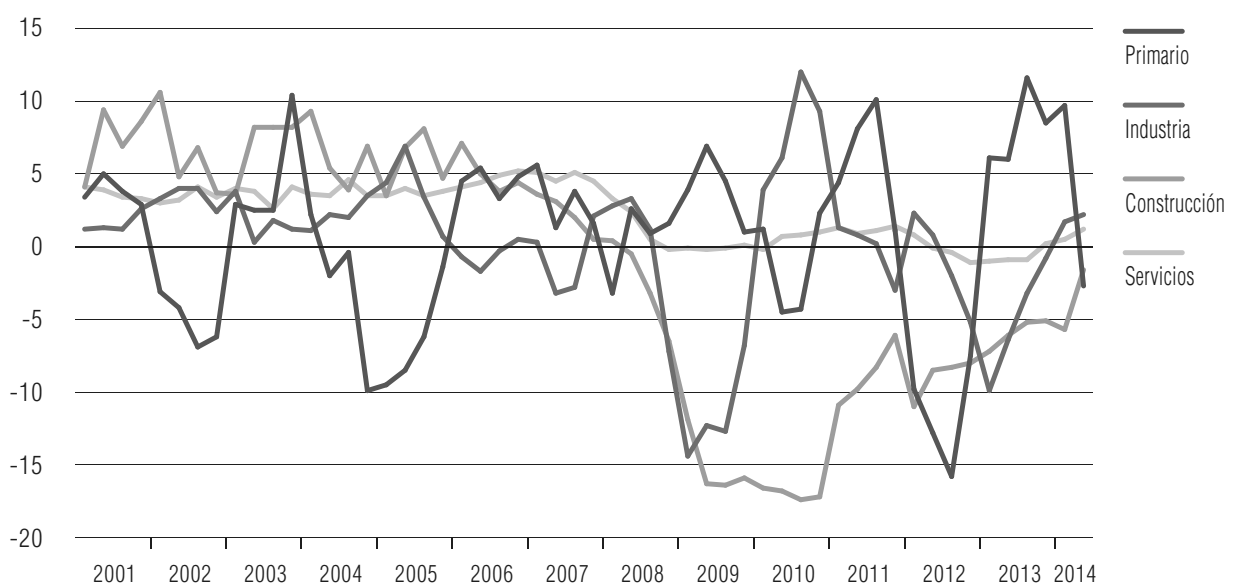
la pesca comercializada en lonjas de Andalucía aumenta un 10,2% interanual en la primera mitad del año.

El **sector industrial** recupera tasas de crecimiento positivas, con una trayectoria acelerada en los dos primeros trimestres del año. El Valor Añadido Bruto (VAB) generado por el sector crece un 2% interanual en el primer semestre, más del doble que en el conjunto del sector en España (0,8%) y el triple que en la Zona Euro (0,7%). Destaca especialmente el dinamismo de la industria manufacturera, que representa en torno al setenta por ciento del sector en Andalucía, y registra un crecimiento del 4,5% interanual (1,5% a nivel nacional).

Este favorable comportamiento se refleja asimismo en el Índice de Producción Industrial de Andalucía (IPIAN), que con información hasta el mes de agosto presenta un incremento del 4,4% interanual, tres puntos más que en España (1,4%), destacando la subida en la producción de bienes de consumo (16,3%) y en la industria manufacturera (6,4%). Igualmente aumenta el índice de cifra de negocios en el sector, un 2,8% interanual acumulado en los ocho primeros meses del año, muy por encima de la media nacional (0,6%).

El **sector de la construcción** continúa inscrito en un proceso de ajuste, aunque de forma más atenuada, con una reducción real del VAB del 3,7% interanual en el primer semestre, en un contexto de mayor caída en España (-5,6%) y leve reducción en la Zona Euro (-0,7%).

Gráfico 2.3.2.4 VALOR AÑADIDO BRUTO SECTORIAL. ANDALUCÍA



NOTA: Tasas de variación interanual de las series corregidas de estacionalidad y efecto calendario. Índices de volumen encadenados referencia 2008.

FUENTE: IECA.

ELABORACIÓN: Secretaría General de Economía. Consejería de Economía, Innovación, Ciencia y Empleo. Junta de Andalucía.

Por subsectores, en la edificación residencial, y desde el punto de vista de la demanda de viviendas, la Estadística de Transmisiones de Derechos de Propiedad del INE muestra en el segundo trimestre un aumento de la compraventa de viviendas del 5,7% interanual, tras cuatro años de caída, explicado tanto por el incremento en las de nueva construcción (1,2%), como, y más intensamente, por las de segunda mano (9,6%). La información más adelantada referente a los meses de julio y agosto confirma esta trayectoria de crecimiento, con una subida del 6,7% interanual de media en ambos meses.

Este incremento de la demanda, en un contexto en el que continúa el ajuste de la oferta, con una caída del número de viviendas terminadas del 28,3% en el primer semestre, lleva a un moderado aumento del precio. Según el índice del precio de la vivienda que elabora el INE, se registra un aumento del 0,7% interanual en el segundo trimestre, el primero desde finales de 2008, similar a la media nacional (0,8%).

De otro lado, en la obra pública, los indicadores adelantados parecen indicar una cierta recuperación de la actividad, con una cifra de licitación oficial aprobada por el conjunto de las administraciones públicas en Andalucía en los ocho primeros meses del año de 1.623,6 millones de euros, que duplica la de igual período del año anterior (107,9%), muy por encima del crecimiento medio en España (54,7%). Este crecimiento se da de manera generalizada en la aprobada por la Administración Central, como Autonómica y Local.

El **sector servicios**, que ya en el último trimestre de 2013 había registrado tasas positivas, acelera su ritmo de aumento en 2014, siendo el incremento del 0,8% interanual en el primer semestre, consecuencia de un incremento del 1,2% interanual en el segundo trimestre, más del doble que en el primero.

Diferenciando por ramas, el incremento es generalizado, a excepción de “actividades financieras y de seguros” (-2,2% interanual) e “información y comunicaciones” (-0,2%). Con resultados por encima de la media destacan las ramas de “actividades profesionales” y “actividades inmobiliarias” (1,9% y 1,6%, respectivamente), y “comercio, transporte y hostelería” (1,5%).

Más específicamente, en ésta última, la Encuesta de Coyuntura Turística de Andalucía (ECTA) cifra en 10.584.256 el número de turistas que ha visitado la región en el primer semestre de 2014, lo que supone un aumento del 8% interanual, el doble que por término medio en el año anterior, explicado tanto por el crecimiento del turismo procedente del extranjero (6,8%) como, sobre todo, de la propia comunidad (9,2%) y del resto de España (8,2%). Similares resultados refleja la Encuesta de Ocupación Hotelera (EOH) del INE, que sitúa el número de pernoctaciones hoteleras en Andalucía en el primer semestre del año en 19,3 millones, un 4,6% más que durante el mismo período del año anterior, con subida tanto en el turismo nacional (5,6%), como en el extranjero (3,6%).

Junto a ello, se observa un notable incremento del turismo extrahotelero, con un aumento de los viajeros en este tipo de establecimientos en el primer semestre del año

del 16,7% interanual, resultado de la subida registrada tanto en apartamentos (23,8%), como en alojamientos de turismo rural (9,5%) y campings (3,9%).

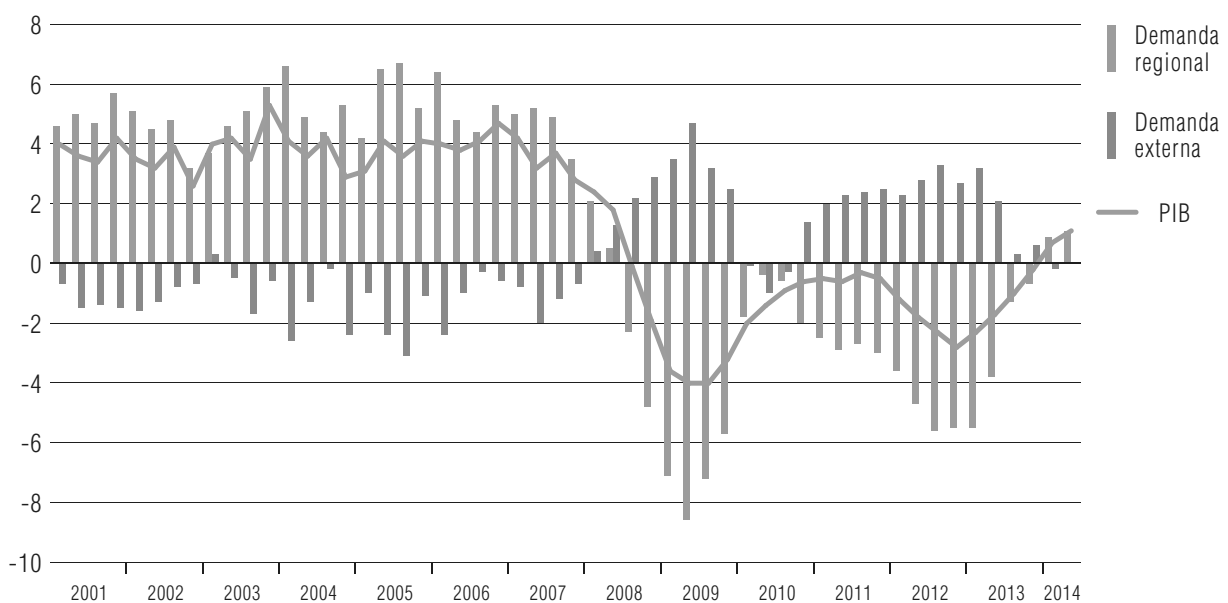
La información más avanzada de que se dispone correspondiente a los meses de julio y agosto confirma la trayectoria favorable del sector. El Índice de Cifra de Negocios del sector servicios presenta en el mes de agosto un crecimiento por noveno mes consecutivo, siendo el incremento acumulado en el año del 2,8% interanual, superior a la media nacional (2,1%). Asimismo, en el turismo, la Encuesta de Ocupación Hotelera registra una subida de las pernoctaciones del 3% interanual en los meses estivales de julio y agosto, más del doble que en España. Y en los alojamientos no hoteleros la subida es del 7% interanual en Andalucía, frente a un 1,5% en el conjunto de la economía española.

2.3.2.2. Demanda agregada

Por el lado de la demanda, se confirma la trayectoria de recuperación de la demanda regional, que suma dos trimestres consecutivos de contribución positiva al crecimiento agregado.

Por su parte, y derivado de la recuperación de la demanda interna, las importaciones de bienes y servicios crecen en términos similares a las exportaciones, resultando una ligera contribución negativa del sector exterior.

Gráfico 2.3.2.5 CONTRIBUCIÓN AL CRECIMIENTO DEL PIB DE LA DEMANDA REGIONAL Y EXTERNA. ANDALUCÍA

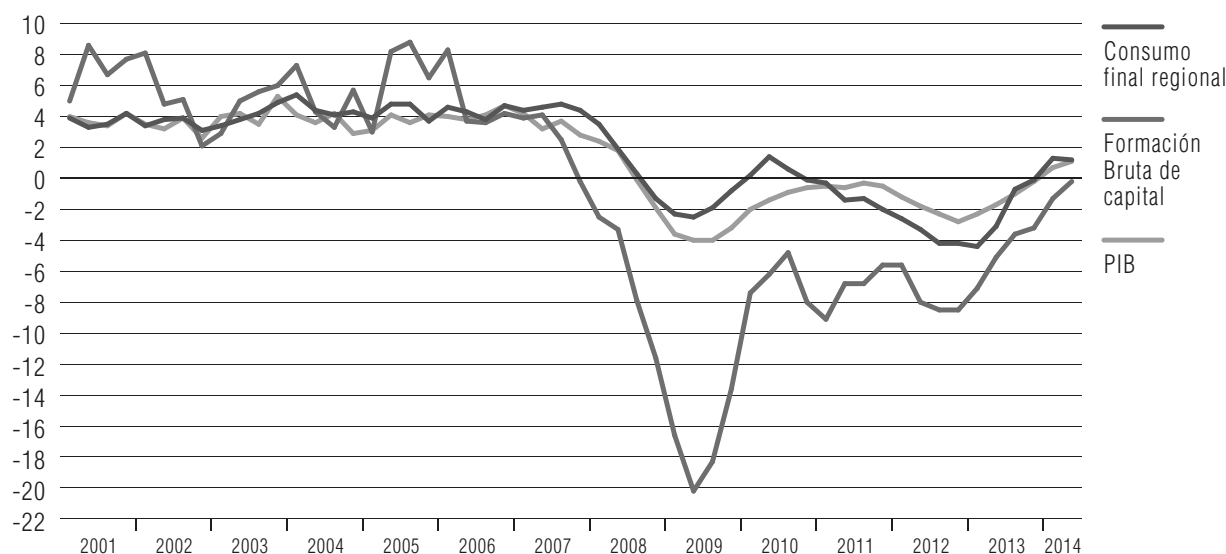


NOTA: Puntos porcentuales. Índices de volumen encadenados referencia 2008.

FUENTE: IECA.

ELABORACIÓN: Secretaría General de Economía. Consejería de Economía, Innovación, Ciencia y Empleo. Junta de Andalucía.

Gráfico 2.3.2.6 PIB Y COMPONENTES DE LA DEMANDA INTERNA. ANDALUCÍA



NOTA: Tasas de variación interanual de las series corregidas de estacionalidad y efecto calendario. Índices de volumen encadenados referencia 2008.

FUENTE: IECA.

ELABORACIÓN: Secretaría General de Economía. Consejería de Economía, Innovación, Ciencia y Empleo. Junta de Andalucía.

Concretamente, el crecimiento del PIB en el primer semestre del año (0,9% interanual) se sustenta en la contribución positiva de la demanda regional, que aporta 1 punto porcentual, mientras la vertiente externa resta una décima (-0,5 puntos a nivel nacional).

Más específicamente, en los componentes internos, el gasto en **consumo** final regional registra un crecimiento del 1,3% interanual en el primer semestre, tras tres años de descenso consecutivo, explicado por la recuperación del gasto realizado por los hogares (1,6% interanual) y, en menor medida, del gasto en consumo final de las Administraciones Públicas e Instituciones sin Fines de Lucro al Servicio de los Hogares (0,3%).

Los indicadores parciales de seguimiento del consumo muestran también resultados positivos, como el índice de comercio al por menor, que crece un 0,3% interanual hasta el mes de agosto, en un contexto de ligera caída a nivel nacional (-0,1%). De igual forma, en el consumo de bienes duraderos, la matriculación de turismo, con información hasta el mes de septiembre, aumenta un 17,6% interanual en Andalucía (15% a nivel nacional).

En cuanto a la **inversión**, la formación bruta de capital modera su trayectoria de caída, registrando en el primer semestre un descenso del 0,8% interanual, el más bajo desde 2007, en un contexto de crecimiento nulo en el conjunto de la economía española.

Este comportamiento se produce en un entorno en el que la financiación crediticia sigue inscrita en una trayectoria contractiva. Con datos a 30 de junio de 2014, el saldo de créditos concedidos por las instituciones financieras en Andalucía es un 8,2% inferior al

Cuadro 2.3.2.2 PRODUCTO INTERIOR BRUTO Y DEMANDA AGREGADA. ANDALUCÍA

	2014						
	2012	2013	Tasas interanuales			Tasas intertrimestrales	
			I	II	1 ^{er} Semestre	I	II
Gasto en consumo final regional	-3,5	-2,1	1,3	1,2	1,3	0,8	0,1
Hogares	-3,0	-2,2	1,7	1,6	1,6	0,2	0,4
AAPP e ISFLSH	-4,9	-1,9	0,3	0,3	0,3	2,3	-0,7
Formación bruta de capital	-7,6	-4,8	-1,3	-0,2	-0,8	2,1	-0,6
Demanda regional⁽¹⁾	-4,8	-2,8	0,9	1,1	1,0	-	-
Exportaciones de bienes y servicios	3,0	2,1	1,6	2,0	1,8	3,2	2,5
Importaciones de bienes y servicios	-3,2	-1,3	1,7	1,7	1,7	3,5	1,5
PIB p.m.	-2,0	-1,3	0,7	1,1	0,9	0,7	0,3

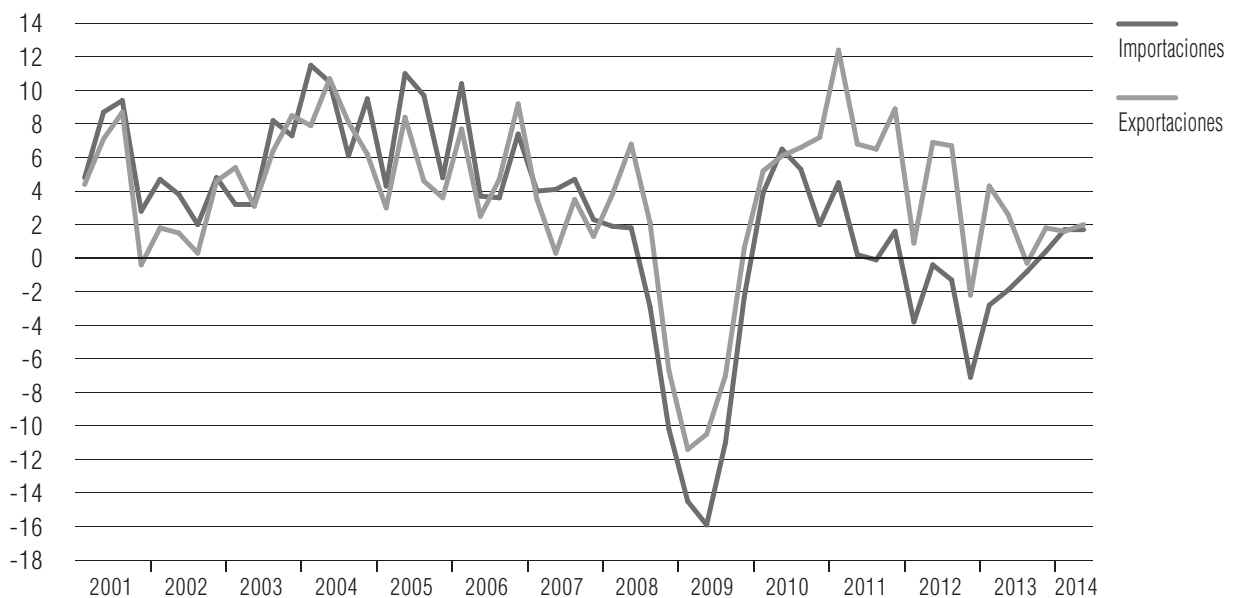
NOTAS: Tasas de variación. Índices de volumen encadenados referencia 2008. Datos corregidos de estacionalidad y efecto calendario.

(1) Aportación al crecimiento del PIB en puntos porcentuales.

FUENTE: IECA.

ELABORACIÓN: Secretaría General de Economía. Consejería de Economía, Innovación, Ciencia y Empleo. Junta de Andalucía.

Gráfico 2.3.2.7 COMERCIO EXTERIOR DE BIENES Y SERVICIOS. ANDALUCÍA



NOTA: Tasas de variación interanual de las series corregidas de estacionalidad y efecto calendario. Índices de volumen encadenados referencia 2008.

FUENTE: IECA.

ELABORACIÓN: Secretaría General de Economía. Consejería de Economía, Innovación, Ciencia y Empleo. Junta de Andalucía.

Cuadro 2.3.2.3 COMERCIO DE BIENES DE ANDALUCÍA CON EL EXTRANJERO

	Tasas de variación interanual				
	2012	2013	2014		
			I	II	1 ^{er} Semestre
EXPORTACIONES					
Energéticas	34,3	-15,8	11,1	-8,2	0,2
No energéticas	5,1	7,6	-6,7	0,6	-3,2
Totales	9,9	2,9	-4,3	-1,0	-2,7
IMPORTACIONES					
Energéticas	14,8	-1,8	6,9	-4,0	1,4
No energéticas	-2,8	-5,3	-0,1	6,1	3,0
Totales	7,4	-3,1	4,2	-0,2	2,0
Millones €					
EXPORTACIONES					
Energéticas	5.068,4	4.269,1	1.106,9	1.187,7	2.294,5
No energéticas	20.171,4	21.700,6	5.783,2	5.698,1	11.481,3
Totales	25.239,8	25.969,7	6.890,1	6.885,7	13.775,8
IMPORTACIONES					
Energéticas	19.467,8	19.114,1	5.064,2	4.750,5	9.814,7
No energéticas	12.069,0	11.430,1	2.938,9	3.123,4	6.062,3
Totales	31.536,8	30.544,3	8.003,1	7.873,9	15.877,0
SALDO					
Energético	-14.399,4	-14.845,1	-3.957,3	-3.562,8	-7.520,2
No energético	8.102,4	10.270,5	2.844,3	2.574,7	5.418,9
Total	-6.297,0	-4.574,6	-1.113,0	-988,2	-2.101,2

FUENTE: Extenda; Ministerio de Economía y Competitividad.

ELABORACIÓN: Secretaría General de Economía. Consejería de Economía, Innovación, Ciencia y Empleo. Junta de Andalucía.

de igual período del año anterior, acumulando veintiún trimestres de descenso, y en un contexto de disminución también a nivel nacional (-5,9%). Descenso que viene explicado tanto por la reducción de los créditos al sector privado (-7,5%), que representan el 94,8% del total, como, y más intensamente, de los concedidos al sector público (-20,4%).

Desde la perspectiva de la **vertiente externa**, y derivado de la recuperación de tasas positivas de la demanda interna, las importaciones de bienes y servicios crecen en términos similares a las exportaciones (1,7% y 1,8% interanual en el primer semestre, respectivamente), resultando una contribución ligeramente negativa del sector exte-

rior (-0,1 puntos porcentuales), en un contexto de mayor aportación negativa a nivel nacional (-0,5 puntos).

Concretamente, en lo que a los flujos comerciales de Andalucía con el extranjero se refiere, y según datos de la Agencia Andaluza de Promoción Exterior (EXTENDA), las exportaciones de bienes se cifran en 13.775,8 millones de euros en el primer semestre del año, siendo Andalucía la tercera comunidad autónoma más exportadora, con un 11,5% del total nacional, por detrás de Cataluña (25%) y prácticamente igual porcentaje que Madrid (11,6%). Respecto a la primera mitad de 2013, las exportaciones caen un 2,7% en términos nominales, explicado por el descenso de los precios de exportación (-5,1%, según el índice de valor unitario de las exportaciones). Mientras, las importaciones aumentan un 2% en términos nominales en este mismo período.

En suma, en el primer semestre, el grado de apertura, suma de las exportaciones e importaciones de bienes al extranjero respecto al PIB, alcanza el 41,5%, 1,7 puntos más que en el año 2013 y un máximo histórico. Asimismo, el volumen de exportaciones respecto al PIB se sitúa en el 19,3% en los seis primeros meses del año, un punto más que en el conjunto del año anterior, su nivel más elevado.

Con todo, el saldo de exportaciones e importaciones de mercancías al extranjero es de -2.101,2 millones de euros, déficit que viene explicado por el componente energético (-7.520,2 millones de euros), mientras que se registra un superávit comercial no energético de 5.418,9 millones de euros, que representa casi las dos terceras partes (64,4%) del de la economía española en su conjunto.

La información posterior que se conoce, referida a los meses de julio y agosto, muestra un ligero aumento de las exportaciones de Andalucía al extranjero, del 0,6% interanual de media en los dos meses, junto a un crecimiento de las importaciones del 2,6%.

Diferenciando por áreas geográficas, y según el destino de las exportaciones, las dirigidas a países de la UE-28, representativas de la mitad del total, disminuyen un 1,1% interanual en estos dos últimos meses, destacando la caída en las destinadas a Francia (-31,9%); por contra, sobresale el crecimiento de las dirigidas a EE.UU., que representando el 7,3% del total, aumentan un 88,3% interanual en julio y agosto. En las importaciones, destaca el descenso de las provenientes de los países de la OPEP, que representando el 45,5% de las importaciones totales, registran una reducción del 5,3%, en un contexto de caída del precio de barril de petróleo Brent en dólares del 4,8% interanual durante julio y agosto (-6,5% en euros).

Por secciones del arancel, la subida más significativa de las exportaciones en estos dos últimos meses tiene lugar en "Grasas y aceites animales o vegetales", que, concentrando el 10% del total de ventas al extranjero, aumentan un 23,3% interanual. Le siguen "Fundición de hierro y acero" (45,5%) y "Productos minerales" (5,6%), siendo esta última la partida con más peso (19,7% del volumen total de exportaciones). Res-

pecto a las importaciones, destaca “Productos minerales”, donde se incluye el crudo de petróleo, que concentra más de la mitad (60,8%) del total de compras al extranjero, con una caída del 4,9% en términos nominales, en el contexto de reducción del precio de barril de petróleo Brent comentado anteriormente.

2.3.2.3. Mercado de trabajo

La recuperación de la actividad productiva y la demanda se refleja en el mercado laboral, que presenta a lo largo de 2014 una trayectoria de creación de empleo y descenso del número de parados y la tasa de paro.

Según la Contabilidad Regional Trimestral de Andalucía, en el segundo trimestre de 2014 el empleo, en términos de puestos de trabajo, crece por segundo trimestre consecutivo, siendo el balance de la primera mitad del año de un incremento del 1,5%.

Similar resultado refleja la Encuesta de Población Activa (EPA), con un incremento de la población ocupada en la primera mitad del año del 1,7% interanual en Andalucía, muy por encima de la media nacional (0,3%).

Cuadro 2.3.2.4 PRINCIPALES MAGNITUDES DEL MERCADO DE TRABAJO. ANDALUCÍA

	2012	2013	2014		
			I	II	1 ^{er} Semestre
EPA					
Población ≥ 16 años	0,3	0,1	-0,1	0,1	0,0
Activos	1,0	-0,3	-0,3	-0,6	-0,5
Ocupados	-5,1	-3,2	2,6	0,8	1,7
Parados	15,2	5,1	-5,3	-3,2	-4,3
Tasa de Actividad ⁽¹⁾	59,0	58,8	58,6	58,7	58,7
Tasa de Paro ⁽²⁾	34,4	36,2	34,9	34,7	34,8
SPEE					
Paro Registrado ⁽³⁾⁽⁴⁾	11,8	-4,6	-4,2	-3,9	-3,9
SEGURIDAD SOCIAL					
Trabajadores Afiliados ⁽³⁾⁽⁵⁾	-5,6	0,7	1,6	1,7	1,7

NOTAS: Tasas de variación interanual.

(1) % sobre población de 16 años o más.

(2) % sobre población activa.

(3) Datos en el último mes de cada período.

(4) Referido al último día del mes.

(5) Media mensual.

FUENTE: EPA (INE); Ministerio de Empleo y Seguridad Social.

ELABORACIÓN: Secretaría General de Economía. Consejería de Economía, Innovación, Ciencia y Empleo. Junta de Andalucía.

Entre las características más relevantes de esta creación de empleo en los primeros seis meses del año cabe destacar que ha sido generalizada por grupos de edad; se ha producido tanto en el empleo por cuenta propia como por cuenta ajena; por tipo de jornada ha sido tanto a tiempo completo como, en mayor medida, a tiempo parcial; y por nivel de estudios se ha centrado exclusivamente en los colectivos más formados, con estudios secundarios y/o universitarios.

Por grupos de edad, se ha creado empleo en los más jóvenes (menores de 25 años), con un aumento del 1,9% interanual, así como en la población de 25 años o más (1,7% interanual).

Conforme a la situación profesional, la población asalariada ha crecido un 1,8% interanual, y junto a ello han aumentado los que trabajan por cuenta propia (1,3% interanual), destacando en este último colectivo el incremento de los empleadores, del 3,9% interanual en la primera mitad del año. Dentro de los asalariados, el incremento ha sido en el empleo temporal (12,6%), mientras que el indefinido ha descendido (-3,1%).

Si se diferencia según la duración de la jornada laboral, han aumentado los ocupados a tiempo completo un 1,1%, en un contexto de ligera caída a nivel nacional (-0,1%), y junto a ello, los que trabajan a tiempo parcial (4,3% interanual), acumulando dos años y medio de incrementos continuados.

En cuanto al nivel de formación, el incremento de la ocupación se ha producido exclusivamente en los colectivos más cualificados, es decir, con estudios secundarios y/o universitarios, con un incremento del 2,3% interanual, mientras que se reducen en los que tienen como máximo estudios primarios (-0,7%).

De otro lado, cabe mencionar que ha crecido más el empleo en los hombres (3% interanual) que en las mujeres (0,1%).

Atendiendo a la nacionalidad, se ha centrado sólo en la población española (2,1% interanual), mientras que se ha reducido en la extranjera (-2,9% interanual), de tal forma que la población extranjera pasa a representar el 8,9% del total de ocupados en la región, casi dos puntos por debajo de la media nacional.

Y finalmente, distinguiendo por sector institucional, la creación de empleo lo ha sido en el sector privado (2,2% interanual), mientras que se ha reducido en el público (-0,4%), como se viene observando desde finales de 2011.

Esta evolución del empleo en el primer semestre de 2014 ha venido acompañada de un descenso de los activos en Andalucía (-0,5% interanual), significativamente más moderado que a nivel nacional (-1,4%), situándose la tasa de actividad en el 58,7% (59,6% en España).

Cuadro 2.3.2.5	CARACTERÍSTICAS DE LA POBLACIÓN OCUPADA. ANDALUCÍA				
	2012	2013	2014		
I			II	1 ^{er} Semestre	
Sexo					
Mujeres	-1,9	-3,6	1,3	-1,1	0,1
Hombres	-7,5	-2,8	3,6	2,3	3,0
Edad					
< 25 años	-22,8	-16,3	-0,1	4,0	1,9
≥ 25 años	-3,9	-2,4	2,7	0,6	1,7
Nacionalidad					
Española	-5,8	-2,5	2,9	1,4	2,1
Extranjera	2,7	-9,3	-0,6	-5,2	-2,9
Actividad Económica					
Primario	-6,0	-3,2	44,9	6,8	25,8
Industria	-6,2	-7,5	-3,4	-1,6	-2,5
Construcción	-25,1	-14,3	-1,7	-3,1	-2,4
Servicios	-2,9	-1,8	-0,7	0,7	0,0
Dedicación					
Tiempo completo	-6,7	-4,5	2,3	-0,1	1,1
Tiempo parcial	4,2	3,8	3,7	5,0	4,3
Cualificación					
Hasta estudios primarios	-16,8	-10,6	2,4	-5,2	-0,7
Estudios secundarios y/o universitarios	-3,2	-2,1	2,6	1,6	2,3
Situación profesional					
Asalariados	-6,4	-4,3	2,7	0,9	1,8
Contrato indefinido	-4,0	-3,0	-2,9	-3,2	-3,1
Contrato temporal	-11,2	-7,0	15,5	9,9	12,6
No asalariados	1,5	2,1	2,0	0,6	1,3
TOTAL OCUPADOS	-5,1	-3,2	2,6	0,8	1,7

NOTA: Tasas de variación interanual.

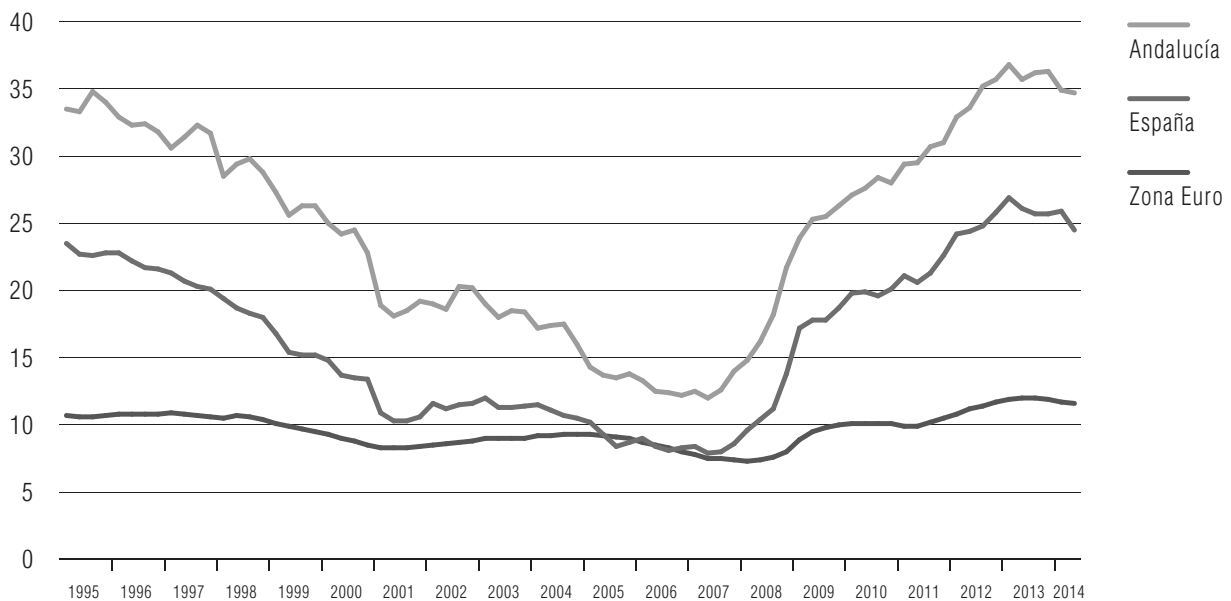
FUENTE: EPA (INE).

ELABORACIÓN: Secretaría General de Economía. Consejería de Economía, Innovación, Ciencia y Empleo. Junta de Andalucía.

El aumento del empleo, unido al ligero descenso de los activos, lleva a una caída del número de parados del 4,3% interanual en el semestre, situándose la tasa de paro en el 34,8% de la población activa de media en la primera mitad del año, 1,4 puntos más baja que en el mismo período del año anterior.

Esta trayectoria de incremento del empleo y descenso del paro que muestra la EPA se mantiene en meses posteriores, según reflejan los datos de paro registrado y afiliados

Gráfico 2.3.2.8 TASA DE PARO



FUENTE: INE; Eurostat.

ELABORACIÓN: Secretaría General de Economía. Consejería de Economía, Innovación, Ciencia y Empleo. Junta de Andalucía.

a la Seguridad Social. En el mes de septiembre, última información disponible, el crecimiento de los afiliados a la Seguridad Social en situación de alta laboral es del 2,2% interanual en Andalucía, acumulando diez meses de aumento consecutivos. Junto a ello, el paro registrado en las Oficinas de los Servicios Públicos de Empleo disminuye en septiembre un 1,9% interanual, sumando trece meses consecutivos de tasas negativas.

La mejora de la situación en el mercado laboral se refleja también en las regulaciones de empleo, la conflictividad laboral y la negociación colectiva. Los trabajadores afectados por expedientes de regulación de empleo, con información para los siete primeros meses del año, se reducen un 42,5% interanual en Andalucía. Con ello, se contabilizan 10.510 trabajadores afectados por Expedientes de Regulación de Empleo en Andalucía, cifra que representa el 9,9% del total nacional, muy por debajo de lo que supone la población ocupada andaluza respecto a la española (15,3%).

En la negociación colectiva, tras el fuerte retroceso registrado en 2013, los datos del Ministerio de Empleo y Seguridad Social señalan una recuperación en 2014, contabilizándose en los nueve primeros meses del año 180 convenios firmados en Andalucía, un 19,2% más que en el mismo período de 2013. A estos convenios se han acogido 521.143 trabajadores, con un incremento del 91,2% interanual, muy superior al observado a nivel nacional (12,9%).

Respecto a la conflictividad laboral, el número de jornadas perdidas por huelga hasta el mes de junio en Andalucía se cifra en 5.192, con un fuerte descenso del 85,2% respecto al mismo período del año anterior, muy superior al registrado en España (-40%).

Gráfico 2.3.2.9 AFILIADOS A LA SEGURIDAD SOCIAL



NOTA: Tasas de variación interanual %.

FUENTE: Ministerio de Empleo y Seguridad Social.

ELABORACIÓN: Secretaría General de Economía. Consejería de Economía, Innovación, Ciencia y Empleo. Junta de Andalucía.

2.3.2.4. Precios, costes y rentas

Los indicadores de **precios** en Andalucía presentan, al igual que en el conjunto de la economía española y en la Eurozona, una trayectoria de fuerte contención, tanto por el lado de la oferta como la demanda.

Desde el punto de vista de la producción, el deflactor del Producto Interior Bruto (PIB), cae un 0,7% interanual en el primer semestre (-0,5% a nivel nacional). Por sectores, todos ellos reducen sus precios de producción, destacando el primario (-4,1%), seguido de la industria (-1,8%), la construcción (-0,9% interanual), y situándose los servicios con la menor reducción (-0,2%).

Desde la perspectiva de los precios de consumo, el IPC describe una trayectoria de fuerte contención, registrando tasas negativas en los últimos meses. En septiembre, última información disponible, la tasa de inflación se sitúa en el -0,3% en Andalucía, en un contexto de inflación negativa también en España (-0,2%), y crecimiento muy moderado en la Zona Euro (0,3%); todas ellas, muy por debajo del objetivo de estabilidad de precios del Banco Central Europeo (2%). Esta situación de la inflación y el estancamiento de la Eurozona, ha llevado a la autoridad monetaria a adoptar medidas expansivas adicionales tendentes a impulsar el crédito y la demanda doméstica, como la de situar el tipo de interés de referencia en el mínimo histórico del 0,05%.

Gráfico 2.3.2.10 ÍNDICE DE PRECIOS AL CONSUMO



NOTAS: Tasas de crecimiento interanual.

IPC armonizado para España y la Zona Euro.

FUENTE: INE; Eurostat.

ELABORACIÓN: Secretaría General de Economía. Consejería de Economía, Innovación, Ciencia y Empleo. Junta de Andalucía.

Cuadro 2.3.2.6 INDICADORES DE PRECIOS, SALARIOS Y COSTES. ANDALUCÍA

	2012	2013	2014		
			I	II	1 ^{er} Semestre
Deflactor del PIB p.m.	0,1	0,7	-0,8	-0,6	-0,7
Primario	7,0	2,7	-3,7	-4,6	-4,1
Industria	1,6	1,6	-3,1	-0,7	-1,8
Construcción	-2,9	-1,7	-1,3	-0,7	-0,9
Servicios	-0,5	-0,1	-0,4	-0,1	-0,2
IPC ⁽¹⁾					
General	2,6	0,3	-0,1	-0,1	-0,1
Subyacente ⁽²⁾	1,7	0,2	0,0	-0,1	-0,1
Coste Laboral por trabajador y mes	-2,9	-0,1	-1,0	0,9	0,0
Coste salarial	-2,1	-0,3	-0,6	1,0	0,2
Otros costes	-5,0	0,5	-1,9	0,8	-0,6
Aumento salarial en convenio ⁽¹⁾⁽³⁾	1,06	0,55	0,84	0,81	0,81

NOTAS: Tasas de variación interanual.

(1) Datos en el último mes de cada período.

(2) IPC sin alimentos no elaborados ni energía.

(3) Datos en nivel. Las cifras anuales no recogen el impacto de las cláusulas de salvaguarda.

FUENTES: IECA; INE; Ministerio de Empleo y Seguridad Social.

ELABORACIÓN: Secretaría General de Economía. Consejería de Economía, Innovación, Ciencia y Empleo. Junta de Andalucía.

En lo que a los **costes** se refiere, y según la Encuesta Trimestral del Coste Laboral del INE, el coste laboral por trabajador y mes en Andalucía del conjunto de sectores no agrarios, se mantiene estabilizado en el primer semestre del año, en un contexto de ligera reducción a nivel nacional (-0,2%). Este comportamiento en Andalucía, es resultado de una reducción de los costes no salariales (percepciones no salariales y cotizaciones obligatorias a la Seguridad Social) del 0,6%, y un moderado incremento de los costes salariales (0,2% interanual), en un contexto de caída a nivel nacional (-0,1%).

Igualmente, los datos de incremento de los salarios pactados en convenio, del Ministerio de Empleo y Seguridad Social, muestran un crecimiento muy moderado en 2014, con una subida hasta el mes de agosto del 0,75% en Andalucía, prácticamente igual que en el mismo mes del año anterior (0,65%) y ligeramente por encima del incremento medio nacional (0,55%).

Finalmente, en cuanto a la distribución primaria de las **rentas** que se generan en el proceso productivo, según la información de la Contabilidad Regional Trimestral de Andalucía del IECA, el incremento del PIB en términos nominales, del 0,2% en el semestre, es resultado de una subida de la remuneración de los asalariados, que aumenta un 0,4% interanual en la primera mitad del año, y de los impuestos netos sobre la producción y las importaciones (1,5% interanual); mientras, el excedente de explotación bruto y rentas mixtas cae un 0,3% interanual.

2.3.2.5. Previsiones económicas para 2014

En los meses transcurridos de 2014 la economía andaluza ha afianzado por tanto la trayectoria de recuperación iniciada en la segunda mitad del año anterior, con un dinamismo superior respecto al conjunto de la economía española y de la Zona Euro.

En el primer semestre de 2014 el PIB de Andalucía ha crecido en términos reales un 0,9% respecto al mismo semestre del año anterior, por encima del incremento observado en el conjunto de la economía española (0,8%) y la Eurozona (0,8%). Este mayor dinamismo ha continuado en los últimos meses y, como se ha observado en apartados anteriores, así lo evidencian los indicadores de seguimiento de la actividad productiva y la demanda, teniendo su reflejo en el tejido empresarial y el mercado laboral.

Esta evolución de la economía andaluza se viene produciendo en un contexto internacional en el que los ámbitos territoriales de referencia, específicamente las economías más industrializadas, están mostrando en el presente año un mejor comportamiento que en 2013. No obstante, este mejor comportamiento está siendo de menor intensidad de lo que se preveía hace un año y, de hecho, las últimas previsiones de organismos internacionales publicadas, las del FMI del presente mes de octubre y las intermedias

de la OCDE de septiembre, han corregido a la baja las previsiones de crecimiento económico a nivel mundial, especialmente en los países más desarrollados.

Revisiones que se fundamentan, según el FMI, en que persisten los riesgos a la baja en la economía mundial. En particular, se han agravado los riesgos geopolíticos, de tal manera que los acontecimientos recientes en Oriente Medio podrían provocar una escalada en los precios del petróleo, al mismo tiempo que persisten los riesgos relacionados con el conflicto de Ucrania.

Asimismo, en los mercados financieros mundiales existe el riesgo, por un lado, de un nuevo aumento de las tasas de interés a largo plazo, particularmente si las de Estados Unidos suben en forma más drástica y rápida de lo previsto, conforme avanza el proceso de normalización de la política monetaria. Y por otro, de que revierta la tendencia descendente de las primas de riesgo.

En la Zona Euro, la preocupación es que la baja tasa de inflación se torne persistente y se asista a reducciones de precios que provoquen una situación de bajo crecimiento económico. Además, son preocupantes las señales que están dando las principales economías de la Eurozona. Alemania ha registrado una caída de su PIB del 0,2% intertrimestral en el segundo trimestre de este año; Italia ha registrado por segundo trimestre continuado una caída de su PIB, con lo que entra de nuevo en recesión; y Francia, con el crecimiento nulo del segundo trimestre son ya dos trimestres consecutivos en los que su economía está estancada.

En este contexto, las previsiones de crecimiento económico mundial elaboradas por el FMI y la OCDE para el año 2014 han sufrido una revisión a la baja. En concreto, las más recientes del FMI reducen el crecimiento mundial esperado para 2014 en tres décimas, respecto a la previsión de otoño de 2013, y lo sitúa en el 3,3%. Por su parte, para las economías avanzadas la revisión es de 0,2 puntos, hasta el 1,8%, de la misma magnitud que la realizada para la Eurozona, esperando un crecimiento del 0,8%.

A pesar de estas revisiones, en 2014 las economías avanzadas mostrarán un mayor crecimiento que en 2013, en concreto cuatro décimas superior, y la Zona Euro pasará de caer un 0,4% a registrar un crecimiento del 0,8%, como se ha mencionado.

En el ámbito nacional, el Proyecto de Presupuestos Generales del Estado para 2015, aprobado a finales del mes de septiembre, sitúa el crecimiento de la economía española para el presente año en el 1,3%, una décima por encima del pronóstico anterior (1,2% en la Actualización del Programa de Estabilidad del Reino de España 2014-2017 del mes de abril), cifra que coincide con la previsión actual del FMI, y que contrasta con la caída (-1,2%) de 2013.

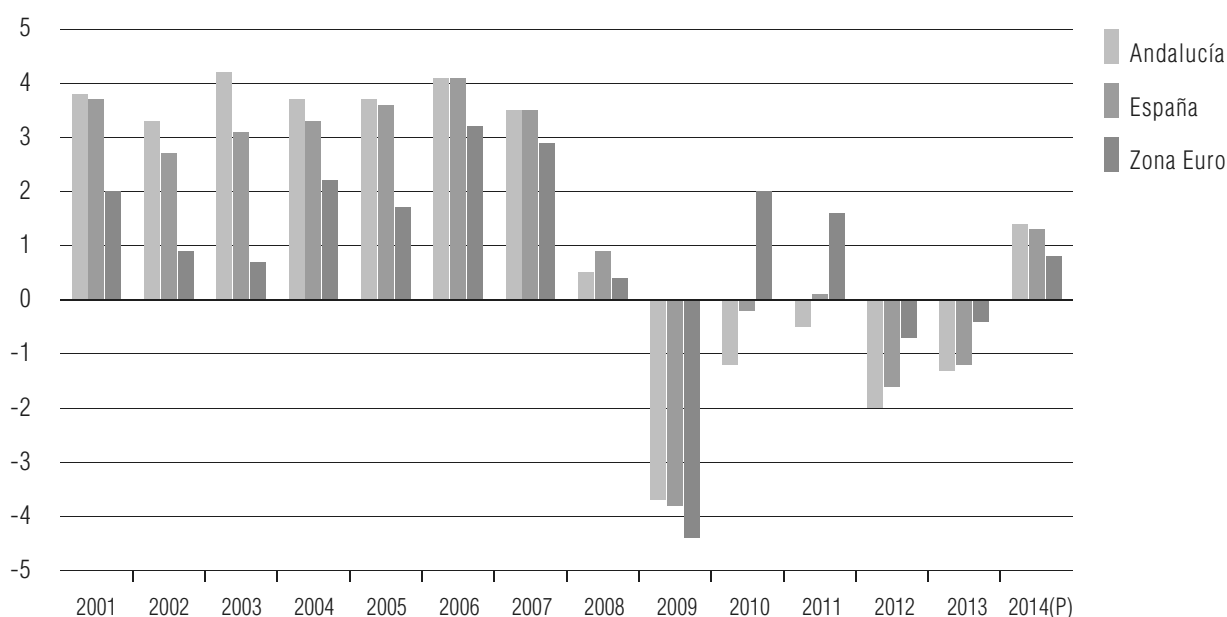
En definitiva, el contexto exterior de la economía andaluza en 2014 está siendo mejor que el observado en 2013, a pesar de los riesgos e incertidumbres. Esta circunstancia,

y la trayectoria de crecimiento mostrada por la economía andaluza en lo que va de año, con un comportamiento positivo, diferencialmente más favorable que la media nacional, y mejor de lo esperado, llevó a la Consejería de Economía, Innovación, Ciencia y Empleo el pasado mes de junio a revisar al alza en 1,1 puntos su anterior previsión de crecimiento para 2014 (0,3% en el Presupuesto de la Comunidad Autónoma de Andalucía 2014, elaborado en otoño de 2013). De este modo, la Consejería estima un incremento real del PIB del 1,4% en 2014, previsión de crecimiento económico que contrasta con el descenso observado en 2013 (-1,3%), es una décima superior a la que el FMI pronostica para la economía española (1,3%) y está seis décimas por encima de la previsión realizada por este organismo para la Zona Euro (0,8%).

Por el lado de la oferta, el crecimiento del PIB de la economía andaluza en 2014 estará explicado por resultados positivos de todos los sectores productivos, salvo de la construcción. Este sector, no obstante, desacelerará su caída respecto al año precedente, dando continuidad al proceso de ajuste que viene registrando desde 2008.

En el lado de la demanda, después de seis años consecutivos de aportación negativa de la demanda regional, en 2014 su contribución pasará a ser positiva, apoyada en el crecimiento tanto del consumo, como de la inversión. Por su parte, el sector exterior seguirá teniendo, por séptimo año consecutivo, una aportación positiva al crecimiento del PIB, aunque inferior a la observada en 2013, debido al mayor crecimiento relativo de las importaciones derivado del aumento de la demanda interna.

Gráfico 2.3.2.11 PRODUCTO INTERIOR BRUTO



NOTAS: Tasas reales de variación anual (%).

(P) Previsiones de la Consejería de Economía, Innovación, Ciencia y Empleo para Andalucía; y del FMI para España y la Zona Euro.

FUENTE: IECA; Consejería de Economía, Innovación, Ciencia y Empleo; INE; Eurostat; FMI (octubre de 2014).

ELABORACIÓN: Secretaría General de Economía. Consejería de Economía, Innovación, Ciencia y Empleo. Junta de Andalucía.

La positiva evolución del PIB en 2014 tendrá una repercusión favorable en el mercado de trabajo, donde, después de seis años consecutivos de descensos, se producirá un aumento de la ocupación, del 1%. Crecimiento del empleo que será más moderado que el del PIB, llevando un año más a aumentar la productividad aparente del trabajo en la economía regional.

En materia de precios, se prevén tasas de inflación muy moderadas, con un crecimiento del deflactor del PIB en el entorno del 0,1% para el conjunto del año, seis décimas por debajo del registro de 2013 (0,7%).

Considerando el crecimiento real previsto para la economía andaluza y la evolución estimada de los precios de producción, el PIB en términos nominales experimentará en 2014 un crecimiento del 1,5% respecto a 2013, alcanzando la cifra de 143.984 millones de euros.

