



Junta de Andalucía

Consejería de Agricultura, Ganadería,
Pesca y Desarrollo Sostenible

Dirección General de Industrias,
Innovación y Cadena Alimentaria



Producción Ecológica en Andalucía Balance 2019

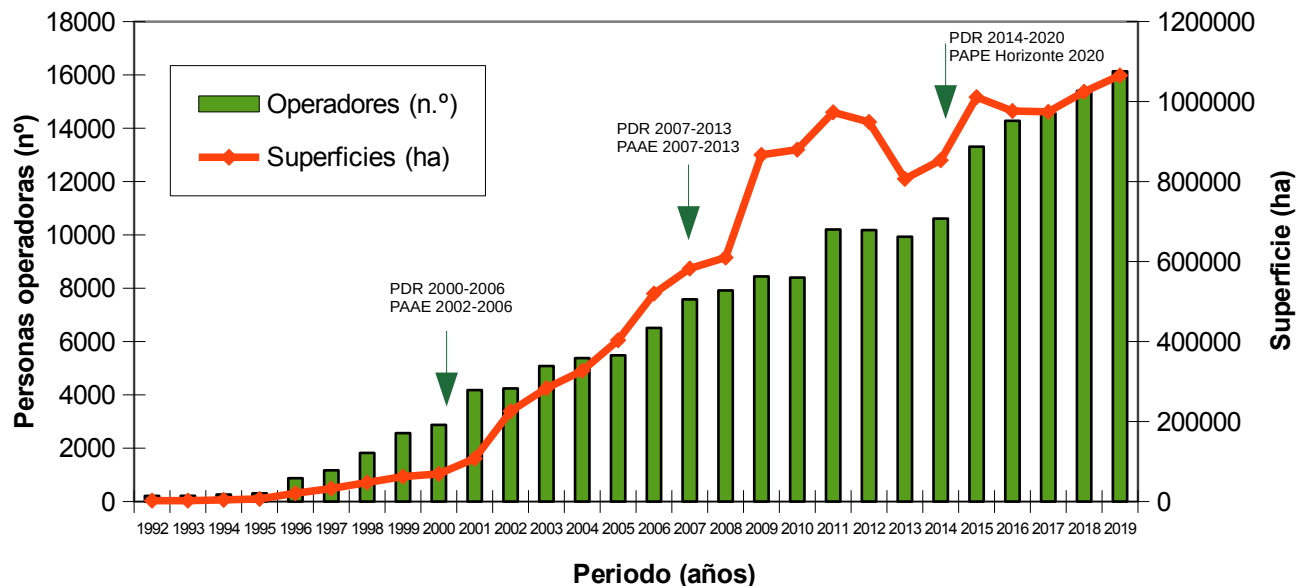


El presente balance, desarrolla tanto la situación del sector ecológico andaluz en 2019, como la evolución del sector en distintos periodos de años (variables sobre la base de la existencia y consistencia de datos)

La información analizada procede del Sistema de Información de la producción ecológica en Andalucía (SIPEA), creado al amparo de la Orden de 15 de diciembre de 2009 y disponible en:

<https://ws142.juntadeandalucia.es/agriculturaypesca/roae/>

Los datos de cada anualidad son el resultado de la suma de las cargas consolidadas, a 31 de diciembre, realizadas por todos los organismos de control a los que la Consejería de Agricultura, Ganadería, Pesca y Desarrollo Sostenible les ha delegado las tareas específicas de control, de conformidad con el Reglamento (CE) N.º 834/2007 del Consejo, de 28 de junio de 2007, sobre producción y etiquetado de los productos ecológicos y por el que se deroga el Reglamento (CEE) n.º 2092/91.



Se observan repuntes en la superficies con la aplicación de los sucesivos Planes de Desarrollo Rural y sus derivados Planes Andaluces de Producción Ecológica:

- PDR 2000-2006 – PAAE 2002-2006
- PDR 2007-2013 – PAAE 2007-2013
- PDR 2014-2020 – PAPE Horizonte 2020

El desplome de operadoras y principalmente de superficies sufridas en durante 2013 y, especialmente en 2014, fue debido, por un lado, a la nueva forma de contabilizar, pasándose a tener en cuenta sólo las superficies ecológicas con fecha de visita anual y, por otro, al insuficiente solape entre el PDR 2007-2013 y PDR 2014-2020, el segundo de los cuales tardó en entrar en aplicación. Influyeron principalmente en el desplome los cultivos anuales y los pastos, pradera y forrajes.

Operadores y superficies / Años	2009	2010	2011	2012	2013*	2014*	2015*	2016*	2017*	2018*	2019*
Nº operadoras	8.444	8.947	10.203	10.180	9.931	10.449	13.309	14.279	14.560	15.401	16.135
Superficie (ha)	866.799,8	879.858,8	973.239,1	949.025,3	806.726,6	853.494,2	1.011.094,0	976.421,8	974.393,2	1.024.430,5	1.065.260,2
Incremento del n.º operadoras (%)	3,9	6,0	14,0	-0,2	-2,4	5,2	27,4	7,3	2,0	5,8	4,8
Incremento de superficie (%)	10,6	1,5	10,6	-2,5	-15,0	5,8	18,5	-3,4	-0,2	5,0	4,0

*A partir de 2013 sólo se contabilizan la superficie ecológica con fecha de visita anual realizada (se excluyen los operadoras de reciente inscripción, que aún no han recibido visita inicial obligatoria).

En 2019 la superficie dedicada a producción ecológica se ha incrementado en 41.903,8 ha, lo que supone un 4,1%. Por su parte, el número de personas operadoras a aumentado en 734, suponiendo un incremento del 4,8%. Esto confirma la tendencia alcista reiniciada en 2018, después del estancamiento de la superficie sufrida durante los años 2016 y 2017.

Desde 2018 (salvo el fuerte desplome de 2013) la producción ecológica a manifestado un crecimiento estable, lo que muestra que el modo de producción ecológico ha tenido capacidad de crecer, a pesar del impacto de la pasada crisis económica



Provincia / operadores	Productores	Elaboradores	Importadores	Comercializadores (otros)	Total*	N.º operadores por actividad (criterio Eurostat)
Almería	3.526	93	9	201	3.677	3.732
Cádiz	1.044	64	4	92	1.111	1.133
Córdoba	2.034	126	7	164	2.175	2.206
Granada	2.779	145	12	181	2.924	2.982
Huelva	1.371	65	3	91	1.441	1.464
Jaén	891	92	5	115	1.001	1.020
Málaga	1.833	156	27	218	2.005	2.087
Sevilla	1.619	122	10	201	1.801	1.826
Total Andalucía	15.097	863	77	1.263	16.135	16.450

Provincia / operadores	Productores			Elaboradores			Importadores			Comercializadores (otros)			Subtotal			Total*
	Hombres	Mujeres	Otros**	Hombres	Mujeres	Otros**	Hombres	Mujeres	Otros**	Hombres	Mujeres	Otros**	Hombres	Mujeres	Otros**	
Almería	2.169	1.058	299	46	9	38	1	0	8	64	10	127	2.204	1.061	412	3.677
Cádiz	658	223	163	20	4	40	2	0	2	37	3	52	676	227	208	1.111
Córdoba	1.019	585	430	39	2	85	0	0	7	45	7	112	1.059	590	526	2.175
Granada	1.714	746	319	62	8	75	8	1	3	73	12	96	1.764	753	407	2.924
Huelva	777	318	276	19	2	44	2	0	1	26	4	61	798	320	323	1.441
Jaén	509	263	119	33	8	51	2	0	3	31	8	76	541	270	190	1.001
Málaga	1.137	461	235	63	15	78	13	6	8	80	22	116	1.195	479	331	2.005
Sevilla	896	411	312	43	6	73	2	2	6	66	10	125	950	424	427	1.801
Total Andalucía	8.879	4.065	2.153	325	54	484	30	9	38	422	76	765	9.187	4.124	2.824	16.135

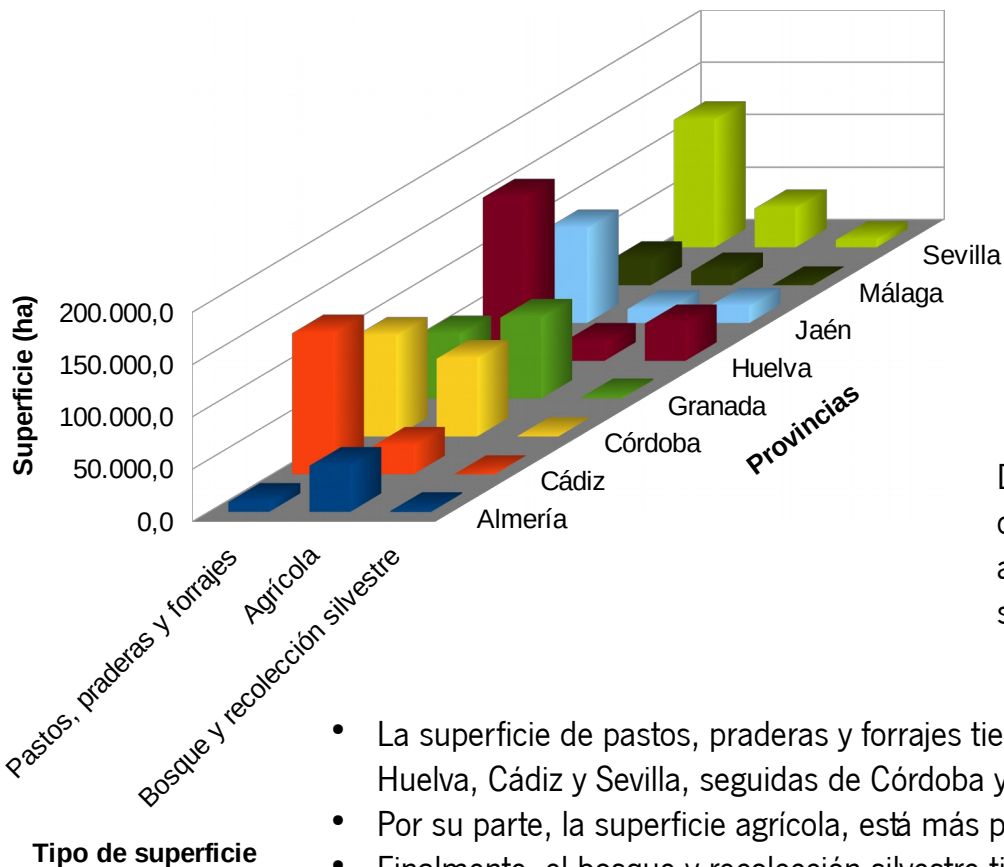
*Figura el número de operadores registrados, sean personas físicas o jurídicas, independientemente de su actividad única o múltiple. Por eso indicamos "criterio NIF", es decir, que a cada NIF corresponderá un único apunte. Sólo se contabilizan aquellos NIF que han sido objeto de visita anual (o inicial en su caso) por parte del organismo de control, descontándose aquellos recién inscritos y sin visita.

** Operadores que son personas jurídicas.

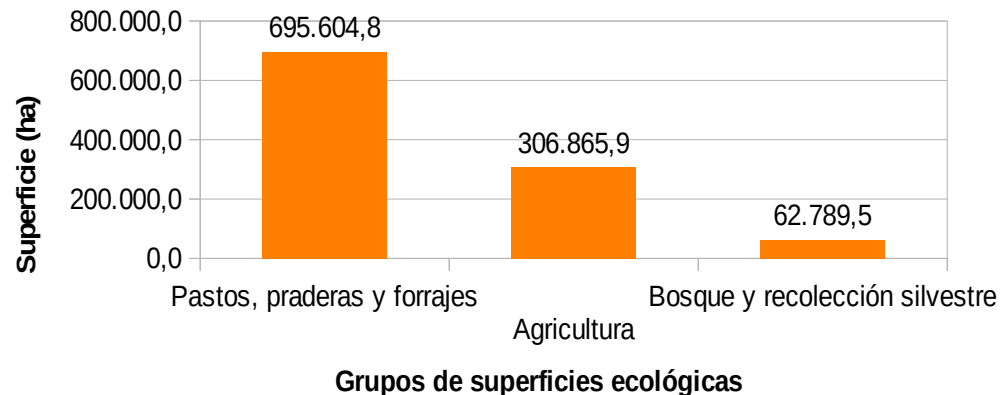
2017 fue el primer año en el que se mostraron estadísticas segregadas por sexo. Desde esa fecha la distribución se mantiene igual, representando hombres, mujeres y otros en torno al 57%, 25% y 18%, respectivamente.



Distribución por provincias

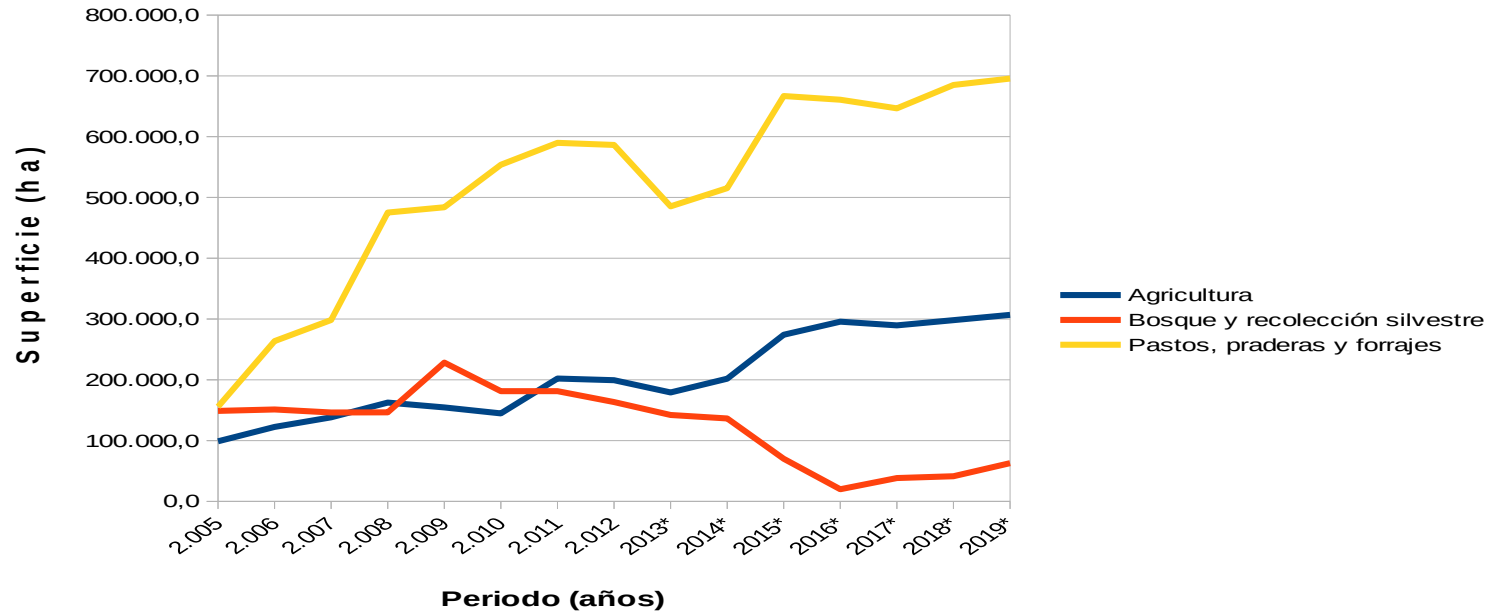


Distribución en Andalucía



Del las 1.065.560,2 ha de superficie ecológica certificada en 2019, algo más de dos tercios corresponden a los pastos, praderas y forrajes (65,3%), apenas un tercio a cultivos agrícolas (28,8%), siendo el bosque y recolección silvestre de mucha menor entidad (5,9%).

- La superficie de pastos, praderas y forrajes tiene una mayor presencia, por orden de importancia, en las provincias de Huelva, Cádiz y Sevilla, seguidas de Córdoba y Jaén.
- Por su parte, la superficie agrícola, está más presente en Granada y Córdoba, seguidas de Almería y Sevilla.
- Finalmente, el bosque y recolección silvestre tiene su mayor representación en Huelva y, en menor medida, en Jaén.



*A partir de 2013 sólo se contabilizan la superficie ecológica con fecha de visita anual realizada (se excluyen los operadores de reciente inscripción, que aún no han recibido visita inicial obligatoria).

- Desde 2005 las superficies tanto de pastos, praderas y forrajes como las dedicadas a la actividad agrícola ecológica se han incrementando paulatinamente, especialmente la primera, aunque desde 2016 este crecimiento se ha visto ralentizado.
- Por su parte, el bosque y recolección silvestre, que desde 2005 se mantenía en niveles superiores a las 100.000 ha, llegando a alcanzar en 2009 las 228.417 ha, sufrió a partir de 2015 un declive debido a que la administración de la Junta de Andalucía dejó de certificar los montes públicos, dejando esa responsabilidad a los ganaderos. Este hecho, junto con el nuevo marco de ayudas del PDR 2014-2020 supuso un fuerte incremento de la superficie de pastos, praderas y forrajes en 2015.



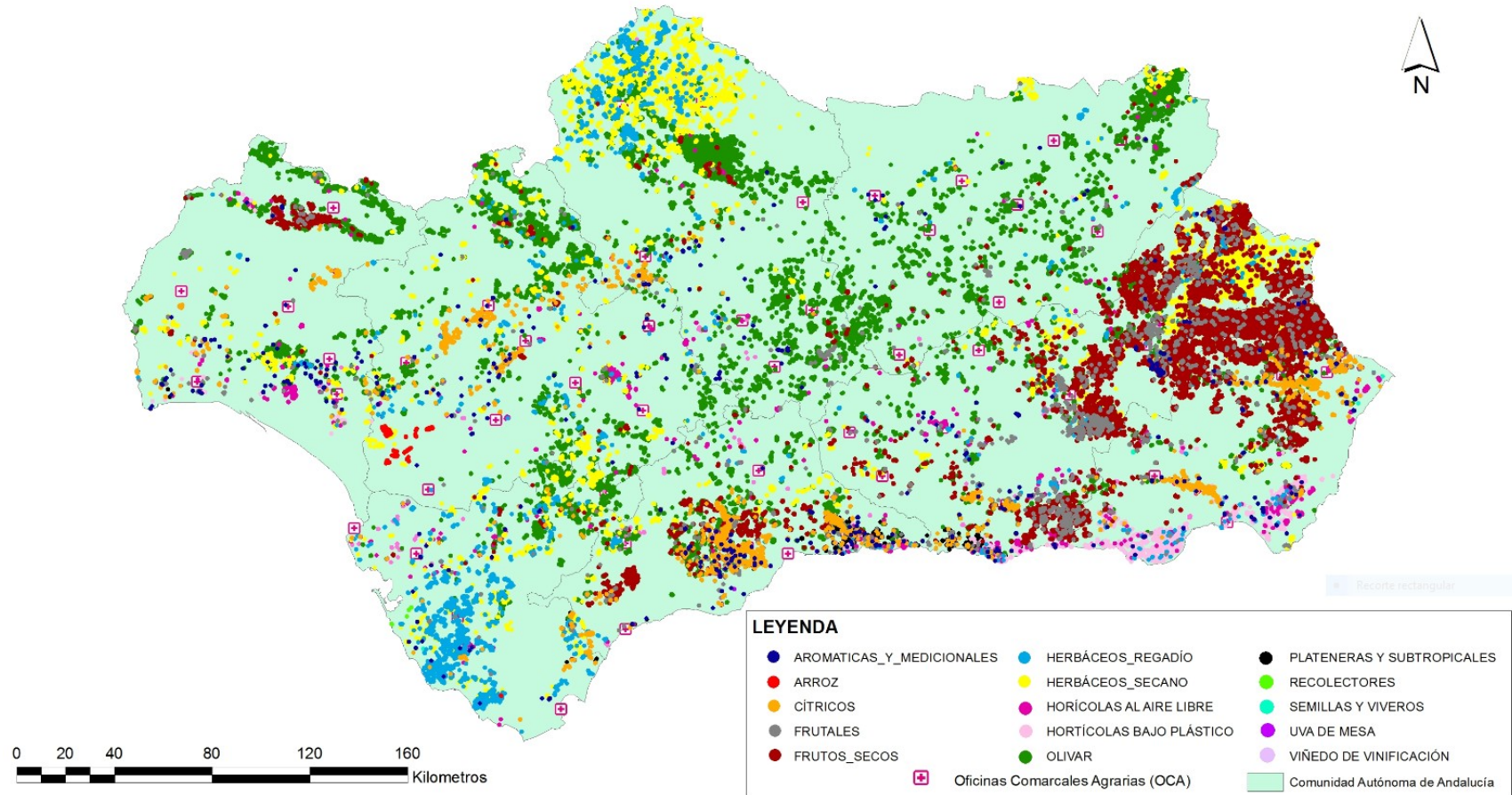
Tipos de cultivo por provincias en 2019 y comparación con 2018 (ha)

Provincias / Cultivos	Aromáticas y medicinales	Barbecho y abono verde	Bosque y recolección silvestre	Cereales	Cultivos industriales	Cítricos	Frutales	Frutos secos	Hortalizas	Legumbres	Olivar	Otros	Pastos, praderas y forrajes	Plataneras y subtropicales	Semillas y viveros	Tubérculos	Vid	Total provincias
Almería	72,3	5.903,4	1.212,9	4.919,8	169,4	2.049,5	139,0	24.860,8	3.754,1	303,5	1.961,9	2,4	9.837,3	31,4	24,9	1,3	205,7	55.449,6
Cádiz	19,6	3.182,4	95,3	13.290,9	2.051,5	298,4	77,3	105,2	693,2	2.602,4	4.050,0	143,4	134.828,4	286,0	1,3	248,9	325,7	162.300,0
Córdoba	53,8	24.819,9	629,6	18.975,6	539,8	612,7	85,0	455,0	1.706,3	291,1	26.788,2	0,0	96.301,2	3,2	0,2	22,3	80,8	171.364,7
Granada	299,5	12.785,4	1.413,0	17.924,4	254,0	49,8	266,7	35.061,9	1.715,9	1.708,0	6.462,0	94,0	61.512,6	696,4	3,0	7,3	313,3	140.567,2
Huelva	39,9	3.890,5	36.010,4	1.922,7	151,4	1.421,1	374,2	2.039,0	302,3	538,3	6.527,5	1.104,4	156.262,6	119,2	0,2	0,0	54,5	210.758,1
Jaén	11,0	2.318,8	15.973,1	1.796,6	30,5	0,0	34,7	502,3	13,0	34,3	8.793,2	0,4	90.571,6	0,3	0,2	0,0	10,8	120.090,8
Málaga	19,3	661,7	174,4	1.202,8	439,0	2.552,6	117,3	2.113,2	295,5	286,7	4.040,9	0,1	24.308,8	1.523,2	2,9	52,7	142,9	37.934,0
Sevilla	58,9	3.752,2	7.280,9	6.552,9	1.317,7	1.988,4	182,1	501,6	749,9	1.058,7	21.137,2	30,0	121.982,1	21,4	0,2	113,6	68,1	166.795,9
Total Andalucía 2019	574,3	57.314,1	62.789,5	66.585,7	4.953,2	8.972,6	1.276,2	65.639,0	9.230,2	6.823,1	79.760,9	1.374,7	695.604,8	2.681,3	32,8	446,1	1.201,7	1.065.260,2
Total Andalucía 2018	604,5	57.527,8	41.414,1	67.492,5	4.543,5	8.163,4	1.335,8	60.620,3	9.085,5	6.974,7	76.982,2	1.150,7	685.013,8	2.095,1	29,3	342,6	1.054,6	1.024.430,5
Evolución 2018 a 2019 (ha)	-30,2	-213,7	21.375,4	-906,8	409,7	809,2	-59,6	5.018,7	144,7	-151,6	2.778,7	223,9	10.591,0	586,2	3,5	103,5	147,1	40.829,7
Evolución 2018 a 2019 (%)	-5,0	-0,4	51,6	-1,3	9,0	9,9	-4,5	8,3	1,6	-2,2	3,6	19,5	1,5	28,0	12,1	30,2	14,0	4,0

Evolución interanual de los tipos de cultivo (ha)

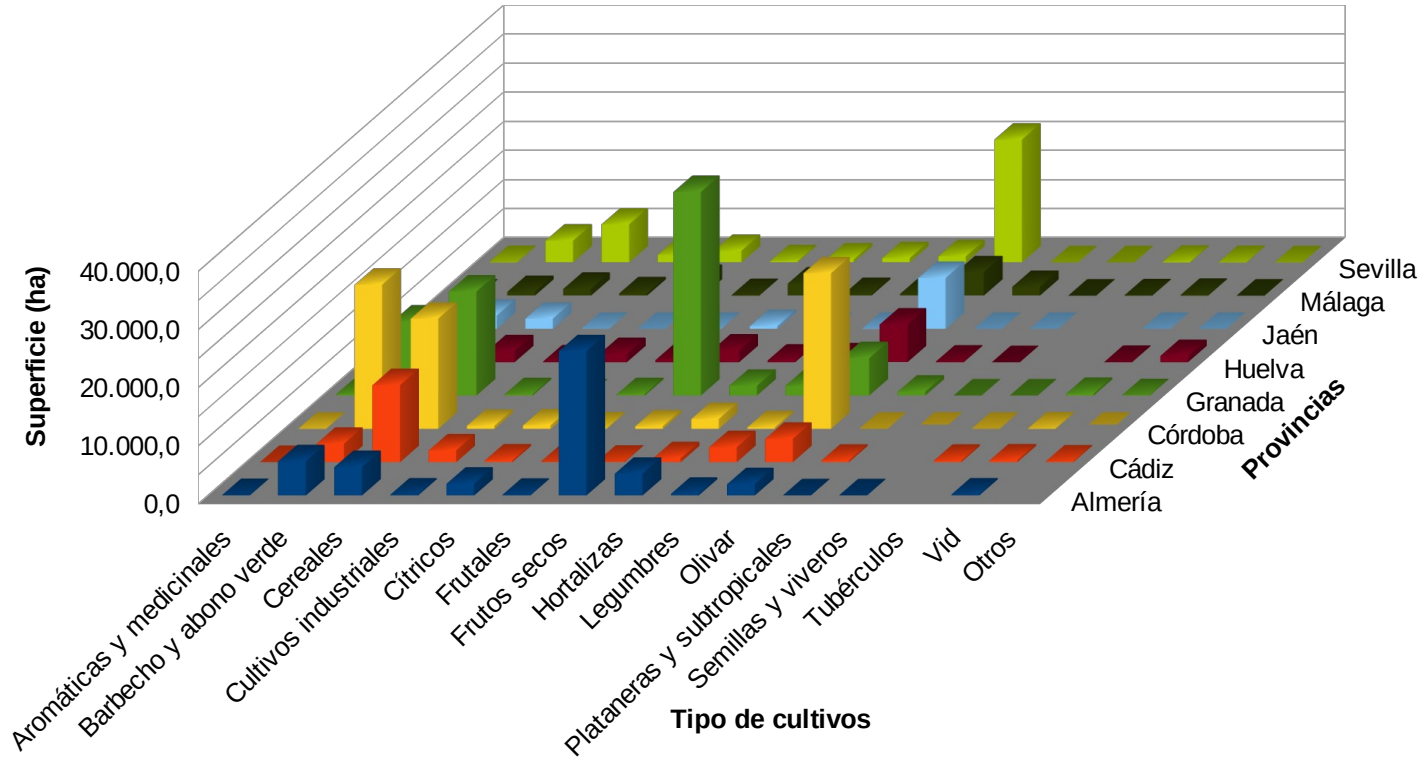
Cultivos / Años	2.005	2.006	2.007	2.008	2.009	2.010	2.011	2.012	2013*	2014*	2015*	2016*	2017*	2018*	2019*
Cereales, leguminosas y C.ind	16.208,5	37.701,8	46.672,2	42.296,6	46.474,7	44.101,3	54.465,4	59.503,3	44.548,1	53.622,8	80.190,4	83.036,9	78.195,0	79.010,8	78.362,0
Hortalizas y tubérculos	1.492,6	2.136,9	2.759,6	4.003,3	3.411,0	6.331,2	7.688,1	6.199,9	4.086,4	6.177,5	6.519,1	8.844,7	9.145,5	9.428,0	9.676,3
Cítricos	1.234,0	1.400,4	2.164,5	2.605,2	3.061,4	3.626,3	3.920,9	3.961,5	3.724,8	4.187,6	4.993,9	6.451,2	7.223,2	8.163,4	8.972,6
Frutales	499,1	567,3	883,5	1.031,6	1.036,9	1.301,7	1.463,2	1.275,7	914,5	972,1	875,6	905,4	1.098,7	1.335,8	1.276,2
Olivar	41.516,0	42.147,8	42.336,1	41.556,9	46.648,3	46.902,0	56.022,8	54.800,7	53.825,8	58.004,5	75.285,5	75.794,9	75.138,5	76.982,2	79.760,9
Vid	497,9	632,3	666,8	556,9	597,3	609,8	803,5	757,4	670,3	757,8	870,1	863,0	1.007,1	1.054,6	1.201,7
Frutos secos	19.844,3	23.325,3	26.196,2	30.710,6	33.336,3	33.536,4	38.186,1	37.843,7	35.932,4	36.552,7	46.200,4	52.664,1	55.138,7	60.620,3	65.639,0
Plataneras y subtropicales	532,8	636,3	531,9	448,9	598,5	751,9	852,8	959,0	787,0	885,2	1.041,3	1.228,1	1.482,4	2.095,1	2.681,3
Aromáticas y medicinales	12.862,8	13.018,1	10.946,8	1.922,5	1.567,2	257,1	244,5	215,1	245,8	454,1	500,8	513,8	527,9	604,5	574,3
Bosques y recolección silvest.	148.816,3	151.209,6	146.212,7	146.458,4	228.417,0	181.349,0	181.282,6	163.350,7	142.124,9	136.456,5	70.111,8	19.942,4	38.352,8	41.414,1	62.789,5
Pastos praderas y forrajes	155.765,9	263.666,0	298.283,4	475.140,1	483.820,1	553.799,6	589.847,7	586.354,7	485.354,1	515.288,7	666.847,7	660.783,1	646.554,8	685.013,8	695.604,8
Barbecho y abono verde	1.425,3	700,1	4.888,5	34.978,5	15.803,0	386,4	30.606,6	33.723,4	34.430,0	39.973,3	57.337,7	64.752,4	59.513,0	57.655,2	57.314,1
Semillas y viveros	4,7	7,3	9,9	22,4	23,4	22,7	25,3	22,6	25,0	17,1	17,3	22,1	21,5	29,3	32,8
Otros	2.660,4	120,4	193,3	2.336,2	2.004,8	6.883,3	7.829,6	57,8	57,6	144,5	302,4	619,6	994,2	1.150,7	1.374,7
Total	403.360,4	537.269,4	582.745,2	784.068,1	866.799,8	879.858,8	973.239,1	949.025,3	806.726,6	853.494,2	1.011.094,0	976.421,8	974.393,2	1.024.430,45	1.065.260,2

*A partir de 2013 sólo se contabilizan la superficie ecológica con fecha de visita anual realizada (se excluyen los operadores de reciente inscripción, que aún no han recibido visita inicial obligatoria).



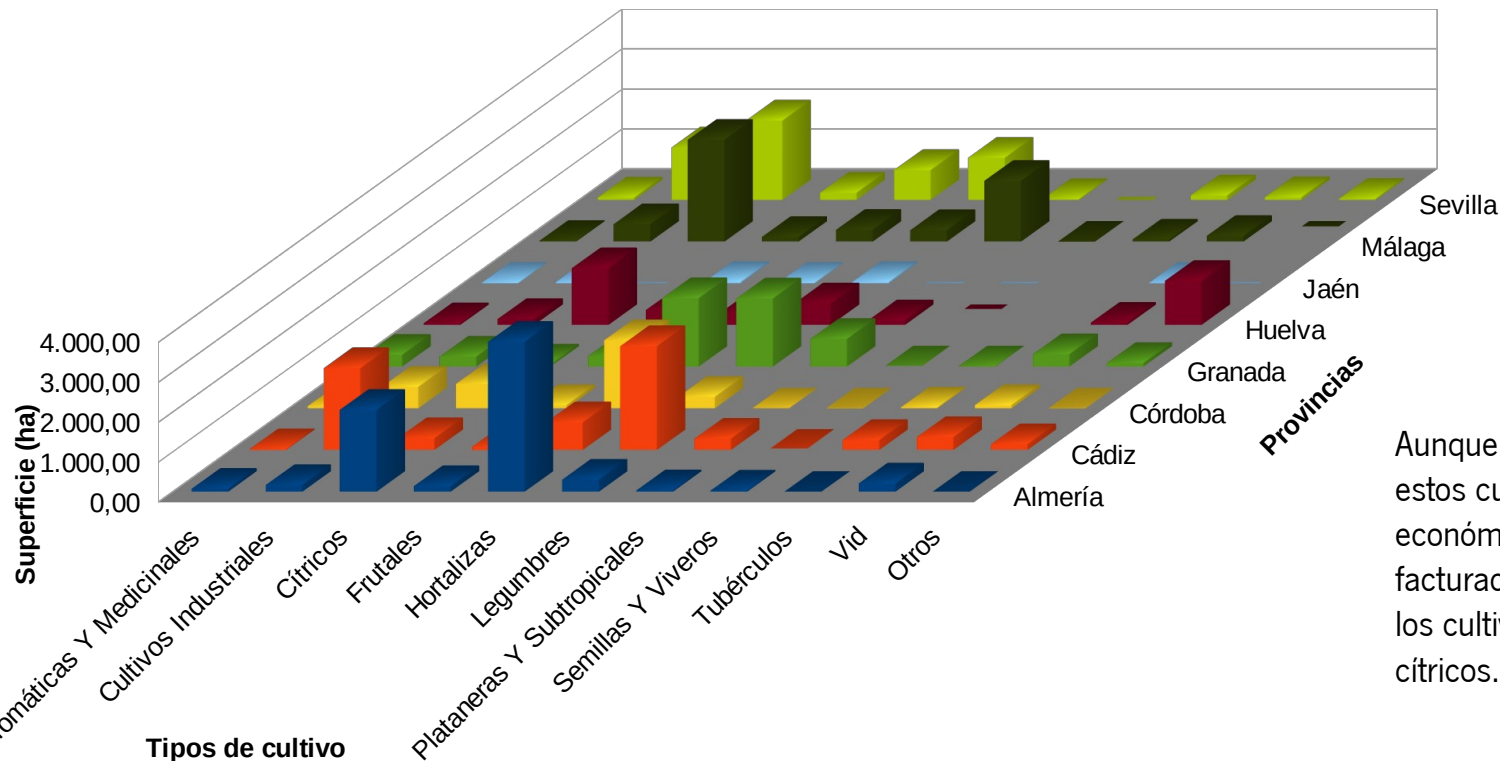
La superficie agrícola ecológica en toda su tipología de cultivos se encuentra ampliamente distribuida por todo el territorio andaluz

Distribución de la superficie de cultivos agrícolas por provincias en 2019



- Granada representa el 24,3% de la superficie agrícola ecológica de Andalucía, siendo su máximo exponente el cultivo de frutos secos (35.061,8 ha), contando también con representación importante de cereales, barbecho, abono verde, aromáticas y medicinales.
- Córdoba también cuenta con un importante 24,3% de la superficie agrícola ecológica, destacando en el cultivo de olivar (26.788,2 ha), seguido de barbecho, abonos verdes y cereales.
- Almería, con el 14,5% de la superficie, destaca en los frutos secos (24.860,8 ha) y Sevilla, con el 12,2%, destaca en el de olivar (21.137,2 ha).

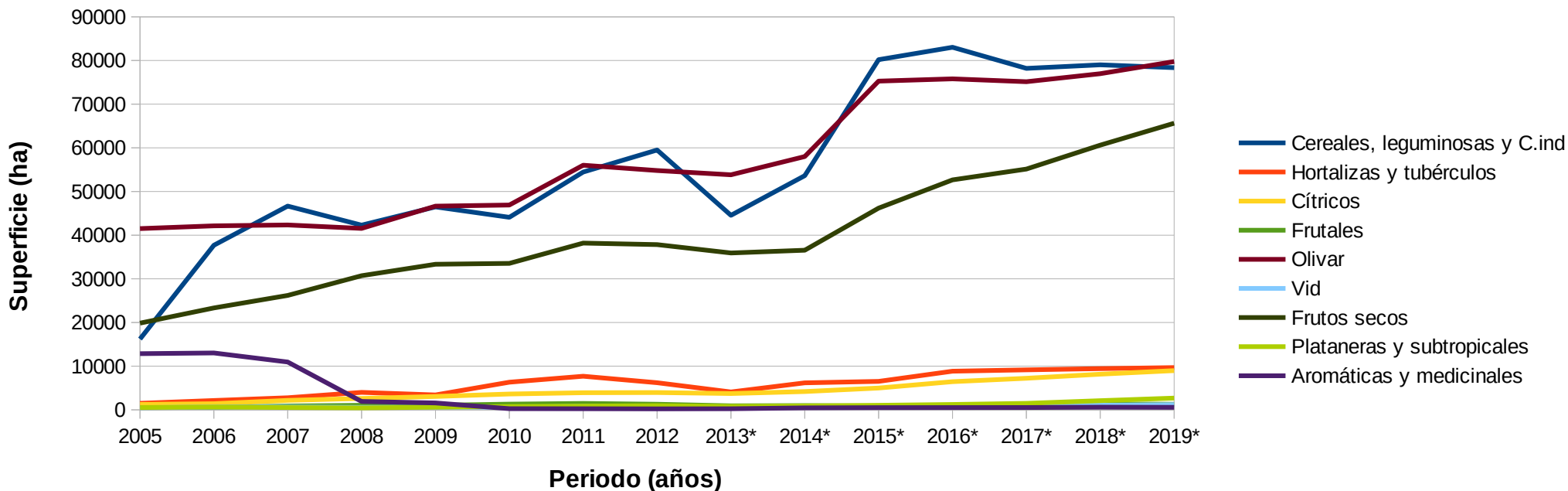
Distribución de la superficie de cultivos agrícolas por provincias en 2019 (solo cultivos de menor superficie)



Aunque de menor superficie, algunos de estos cultivos son de importancia económica dado su alto volumen de facturación. Es el caso, por ejemplo, de los cultivos hortícolas, subtropicales y cítricos.

- Almería tiene una gran importancia en este grupo, especialmente en las hortalizas (3755,35 ha), estando el 85,5% de estos dedicados a cultivos protegidos.
- Málaga, es también un importante exponente en este grupo, contando con las mayores superficies tanto de cítricos como de plataneras y subtropicales (2.552,6 ha y 1.523,2 ha, respectivamente).
- Cádiz, por su parte, cuenta con una importante superficie de legumbres (2.602,4 ha).

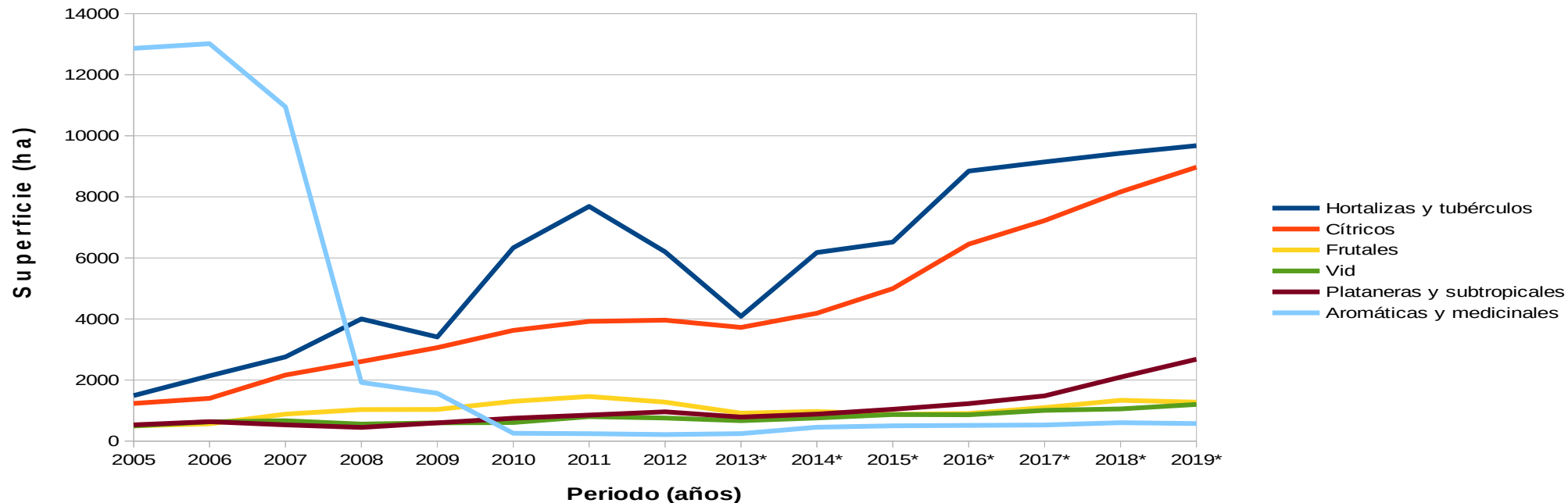
Evolución de la superficie de los principales tipos de cultivo (Excluidos los pastos, praderas y forrajes)



*A partir de 2013 sólo se contabilizan la superficie ecológica con fecha de visita anual realizada (se excluyen los operadores de reciente inscripción, que aún no han recibido visita inicial obligatoria).

- Los tres principales cultivos por orden de importancia en 2019 son el olivar (79.760,9 ha), los cereales, leguminosas y cultivos industriales (71.538,91 ha) y los frutos secos (65.639,03 ha). Todos ellos se han mantenido relativamente estables entre 2008 y 2014, en la época en la que se estaba padeciendo los efectos de la pasada crisis económica, mostrando, por tanto, una buena resistencia.
- El desplome en 2013 de los cereales, leguminosas y cultivos industriales, fue debido, por un lado, a la nueva forma de contabilizar, pasándose a tener en cuenta sólo las superficies ecológicas con fecha de visita anual y, por otro, al insuficiente solape entre el PDR 2007-2013 y PDR 2014-2020, el segundo de los cuales tardó en entrar en aplicación).
- Los tres cultivos mencionados desarrollaron un fuerte crecimiento en 2015 gracias al nuevo marco de ayudas establecido en el PDR 2014-2020.

Evolución de la superficie de los principales tipos de cultivo (solo cultivos de menor superficie)

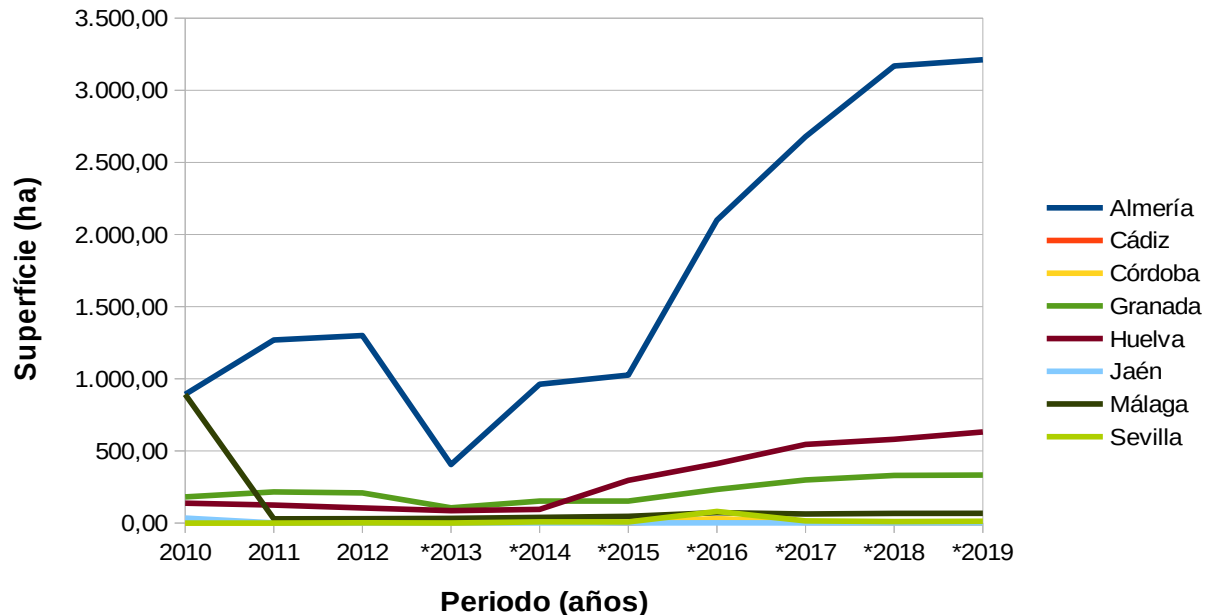


El desplome que se produjo en el pasado en las aromáticas y medicinales se debió al cambio de criterio en la forma de medir, ya que determinadas superficies de bosque y recolección silvestre se consignaban erróneamente con dicha tipología.

*A partir de 2013 sólo se contabilizan la superficie ecológica con fecha de visita anual realizada (se excluyen los operadores de reciente inscripción, que aún no han recibido visita inicial obligatoria)).

- En este grupo de menor superficie, los dos principales cultivos por orden de importancia en 2019 son las hortalizas y tubérculos (9.676,2 ha) y los cítricos (8.972,6 ha), que desde 2014, con la aplicación del PDR 2014-2020, en incrementado un 136,8% y un 140,9%, respectivamente.
- El desplome en 2013 de las hortalizas y tubérculos, fue debido, por un lado, a la nueva forma de contabilizar, pasándose a tener en cuenta sólo las superficies ecológicas con fecha de visita anual y, por otro, al insuficiente solape entre el PDR 2007-2013 y PDR 2014-2020, el segundo de los cuales tardó en entrar en aplicación).
- También es destacable el incremento de las plataneras y subtropicales (2.681,2 ha), que desde 2017 a aumentado un 80%.

Evolución de la superficie de cultivos hortícolas y frutos rojos bajo plástico



- Es destacable el fuerte crecimiento que han experimentado los cultivos protegidos en la provincia de Almería, principalmente hortícolas, que en 2019 cuenta ya con 3.211 ha. El incremento supone un aumento desde 2013, con la aplicación del PDR 2014-2020, del 691,9%.
- Por su parte, Huelva ha visto también un fuerte aumento de los cultivos protegidos, mayormente dedicados a los frutos rojos, contando en 2019 con 631,58 ha, lo que supone un incremento desde 2014 del 564,7%.

Provincias / Años	2010	2011	2012	*2013	*2014	*2015	*2016	*2017	*2018	*2019
Almería	891,64	1.269,37	1.300,24	405,59	962,48	1.025,68	2.099,60	2.678,54	3.169,00	3.211,82
Cádiz	1,82	0,67	5,77	8,41	13,22	1,60	19,96	4,57	3,27	2,30
Córdoba	0,68	0,28	0,50	1,18	3,82	3,24	30,53	6,14	2,93	2,55
Granada	181,19	215,91	209,03	105,94	152,21	152,34	233,11	298,66	330,34	332,89
Huelva	137,90	124,34	104,28	85,69	95,02	296,09	411,62	545,09	580,52	631,58
Jaén	34,29	0,48	1,02	0,47	0,49	0,67	1,71	0,68	0,88	0,89
Málaga	891,64	29,20	30,43	32,61	38,95	46,65	72,13	62,59	67,21	67,38
Sevilla	0,00	0,00	2,08	0,07	8,53	7,66	80,17	15,04	10,21	12,30
Total	1.247,5	1.640,3	1.653,4	640,0	1.274,7	1.533,9	2.948,8	3.611,3	4.164,4	4.261,7

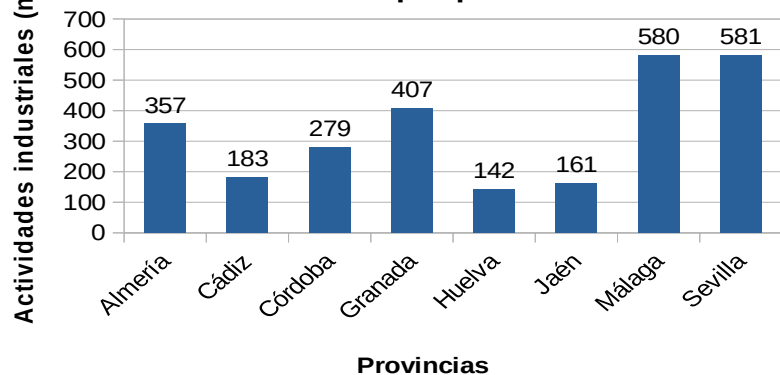
*A partir de 2013 sólo se contabilizan la superficie ecológica con fecha de visita anual realizada (se excluyen los operadores de reciente inscripción, que aún no han recibido visita inicial obligatoria)



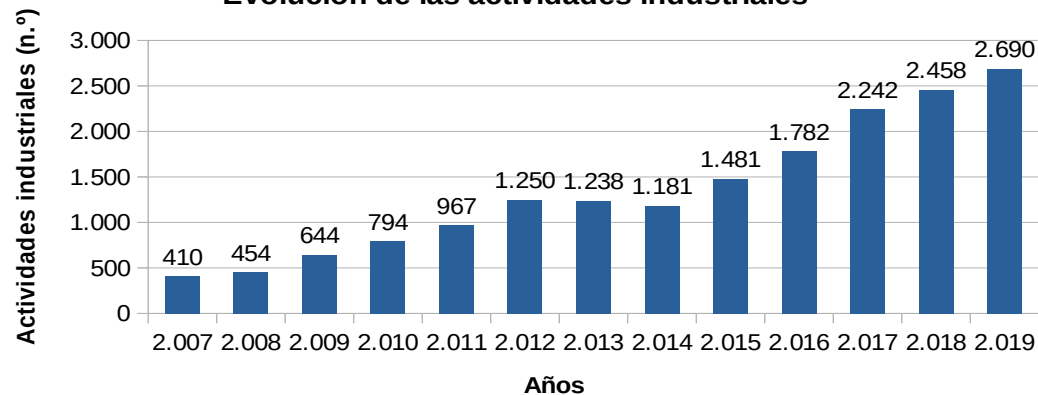
Provincias / Actividades Industriales	Almazara y/o envasadora de aceite	Bodegas y embotelladoras de vinos y cavas	Manipulación y envasado de productos hortofrutícolas frescos	Conservas, serniconservas y zumos vegetales	Elaboración de especias, aromáticas y medicinales	Panificación y pastas alimenticias	Galletas, confitería y pastelería	Manipulación y envasado de frutos secos	Manipulación y envasado de granos	Preparados alimenticios	Metaderos y salas de despiece	Embutidos y salazones cárnicos	Leche, quesos y derivados lácteos	Carnes frescas	Huevos	Miel	Piensos	Otros*	Total provincias
Almería	27	12	154	25	22	6	3	24	13	11	1	0	0	0	1	2	0	56	357
Cádiz	15	13	36	16	12	7	2	2	10	12	0	0	6	0	1	5	2	44	183
Córdoba	97	3	35	44	8	6	5	13	8	8	2	0	2	1	2	2	1	42	279
Granada	50	24	71	31	22	30	13	40	9	11	5	1	6	1	4	9	0	80	407
Huelva	13	9	41	12	2	1	0	5	2	3	11	14	2	3	0	5	0	19	142
Jaén	100	2	5	5	3	2	1	3	1	7	6	2	2	0	2	0	1	19	161
Málaga	61	23	110	43	38	36	18	29	27	26	10	3	14	2	9	11	0	120	580
Sevilla	93	16	78	52	23	29	20	15	36	30	13	13	15	6	10	10	1	121	581
Total Andalucía 2019	456	102	530	228	130	117	62	131	106	108	48	33	47	13	29	44	5	501	2.690
Total Andalucía 2018	412	96	455	220	115	123	62	126	94	96	48	28	39	14	23	44	6	450	2.458
Evolución 2018 a 2019 (ha)	44	6	75	8	15	-6	0	5	12	12	0	5	8	-1	6	0	-1	51	232
Evolución 2018 a 2019 (%)	10,7	6,3	16,5	3,6	13,0	-4,9	0,0	4,0	12,8	12,5	0,0	17,9	20,5	-7,1	26,1	0,0	-16,7	11,3	9,4

* Otros: Hace referencia a las siguientes actividades Eurostat: (1.-Fabricación De Productos De Molienda, Almidones Y Productos Amiláceos, 2.-Industria Del Azúcar, Cacao, Chocolate, Té Y Café, 3.- Otras Bebidas Alcohólicas No Vínicas, 4.- Otras Bebidas No Alcohólicas (A Excepción De Los Zumos Vegetales), 5.- Otras (Producción Animal), 6.- Otras (Producción Vegetal), 7.- Otros Aceites Y Grasas Vegetales (Margarina..).

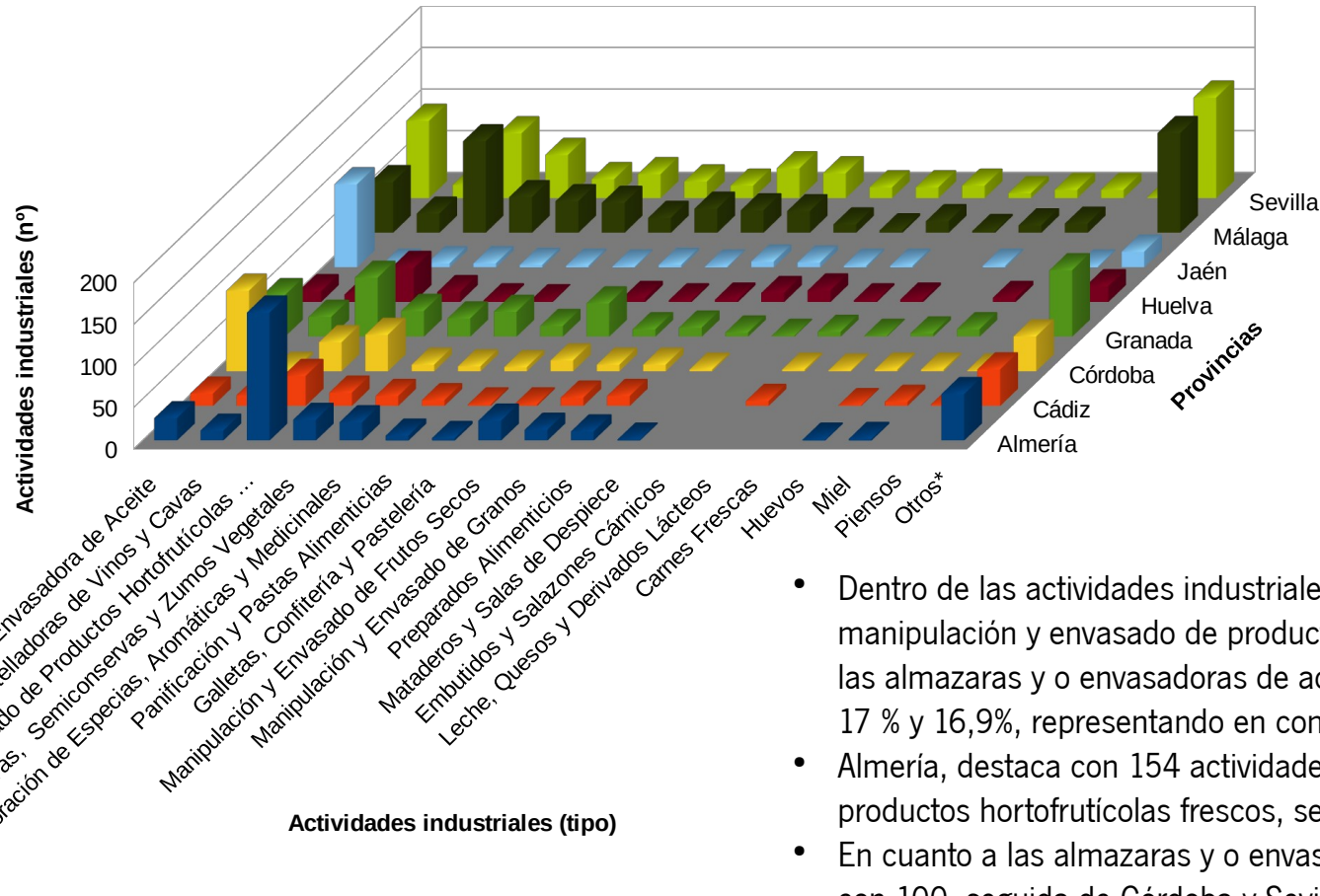
Actividades industriales por provincias en 2019



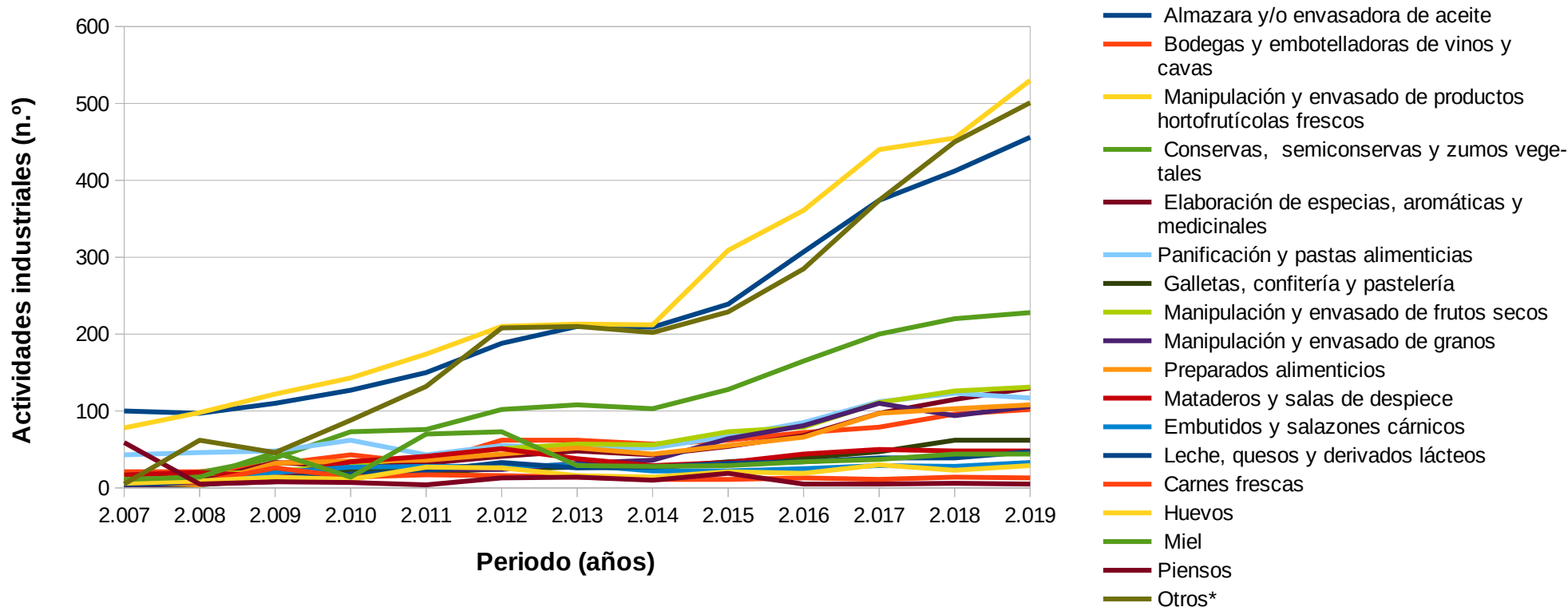
Evolución de las actividades industriales



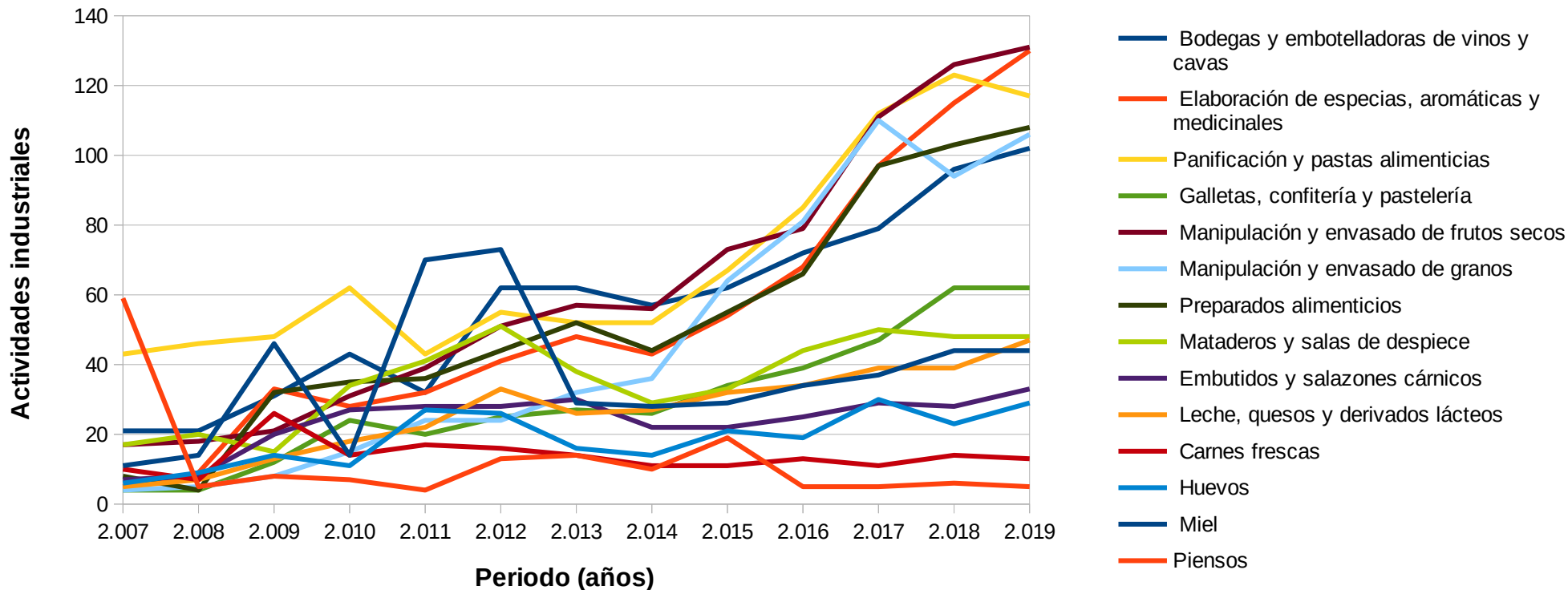
- Con la aplicación del PDR 2014-2020, el sector agroindustrial ecológico se ha incrementado, alcanzando en 2019 las 2.690 actividades, lo que supone un incremento desde 2014 del 127,8%.
- En cuanto a actividades por provincia destacan en 2019 Sevilla (581) y Málaga (580), ambas con un 23,6% del total, alcanzando en conjunto el 47,2%.



- Dentro de las actividades industriales destacan en 2019 la manipulación y envasado de productos hortofrutícolas frescos (530) y las almazaras y o envasadoras de aceite (456), que representan el 17 % y 16,9%, representando en conjunto el 33,9%.
- Almería, destaca con 154 actividades de manipulación y envasado de productos hortofrutícolas frescos, seguida de Málaga con 110.
- En cuanto a las almazaras y o envasadoras de aceite, Jaén cuenta con 100, seguida de Córdoba y Sevilla con 97 y 93, respectivamente.



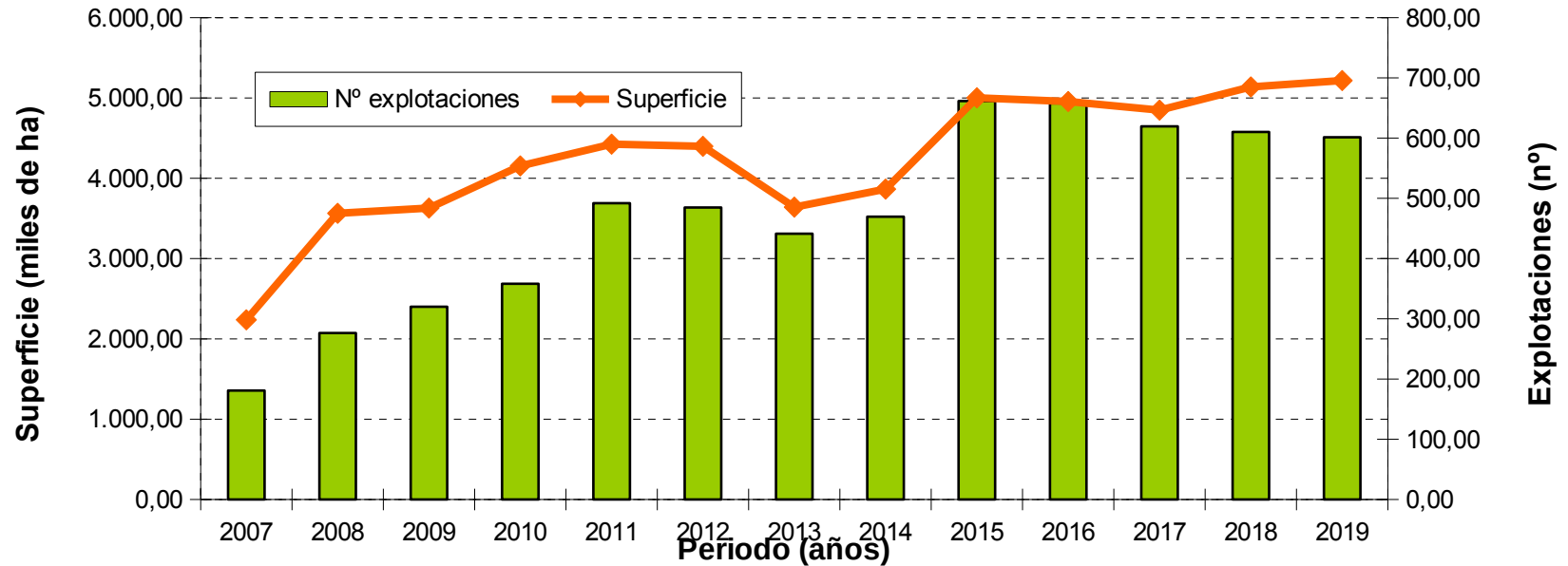
Las tres principales actividades por orden de importancia en 2019 (no teniendo en cuenta a otros por ser un grupo muy diverso) son la manipulación y envasado de productos hortofrutícolas frescos (530), las almazaras y o envasadoras de aceite (456) y, ya distante, las conservas, semiconservas y zumos vegetales (228), experimentando todas un fuerte crecimiento desde 2015 gracias al nuevo marco de ayudas establecido en el PDR 2014-2020, suponiendo un incremento del 150%, 118,2% y 121,4% respectivamente.



Al igual que las actividades industriales de mayor número de actividades, en general el resto también experimenta un fuerte crecimiento desde 2015 gracias al nuevo marco de ayudas establecido en el PDR 2014-2020. No obstante en este grupo destaca el mayor crecimiento de la manipulación y envasado de frutos secos, la elaboración de especias, aromáticas y medicinales, la panificación y pastas alimenticias, los preparados alimenticios, la manipulación y envasado de granos y las bodegas y embotelladoras de vinos y cavas.



Explotaciones y superficie / Años	2007	2008	2009	2010	2011	2012	2013	2014	2015	2016	2017	2018	2019
Explotaciones (n.º)	1.357,00	2.073,00	2.400,00	2.686,00	3.689,00	3.636,00	3.309,00	3.521,00	4.962,00	4.934,00	4.647,00	4.576,00	4.510,00
Superficie (miles de ha)	298,28	475,14	483,82	553,80	589,85	586,35	485,35	515,29	666,85	660,78	646,55	685,00	695,60



- En general, desde 2015 la ganadería ecológica ha experimentado una cierta estabilidad en cuanto a la superficie, experimentando un ligero ascenso en 2019 hasta alcanzar los pastos, praderas y forrajes las 695.604,8 ha. Por su parte el número de explotaciones se ha ido reduciendo tenuemente en los últimos años, situándose en 2019 en las 4.510.
- El desplome en 2013 de los pastos, praderas y forrajes, fue debido, por un lado, a la nueva forma de contabilizar, pasándose a tener en cuenta sólo las superficies ecológicas con fecha de visita anual y, por otro, al insuficiente solape entre el PDR 2007-2013 y PDR 2014-2020, el segundo de los cuales tardó en entrar en aplicación).



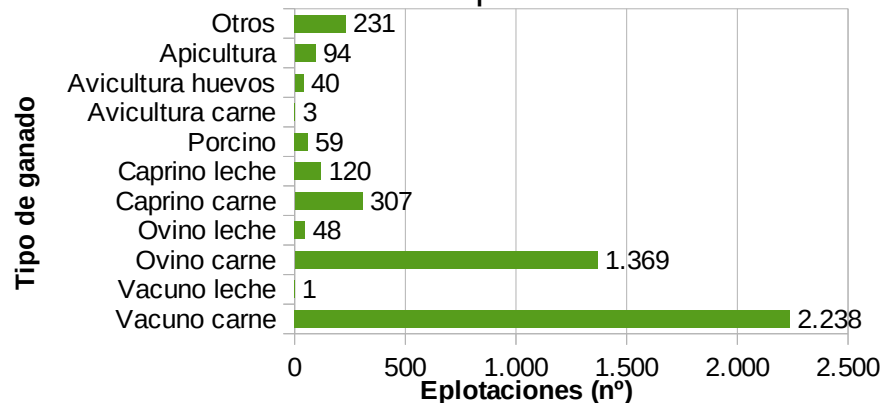
Cabezas de ganado

Provincias / Tipo de ganado	Vacuno		Ovino		Caprino		Porcino	Avicultura		Apicultura	Otros**	Total provincias
	Carne	Leche*	Carne	Leche	Carne	Leche		Carne	Huevos			
Almería	1	0	15	0	12	4	0	0	6	7	0	45
Cádiz	784	0	58	8	12	26	9	0	2	14	2	915
Córdoba	441	0	384	7	14	6	4	1	8	8	5	878
Granada	24	0	117	2	59	16	1	0	5	11	0	235
Huelva	632	0	257	10	36	30	34	0	0	26	200	1.225
Jaén	78	0	252	17	156	21	2	1	5	7	10	549
Málaga	52	1	48	3	6	10	2	0	8	9	3	142
Sevilla	226	0	238	1	12	7	7	1	6	10	13	521
Total Andalucía 2019	2.238	1	1.369	48	307	120	59	3	40	92	233	4.510
Total Andalucía 2018	2.266	0	1.412	43	320	117	64	5	40	83	224	4.574
Evolución 2018 a 2019 (ha)	-28	1	-43	5	-13	3	-5	-2	0	9	9	-64
Evolución 2018 a 2019 (%)	-1,2	100,0	-3,0	11,6	-4,1	2,6	-7,8	-40,0	0,0	10,8	4,0	-1,4

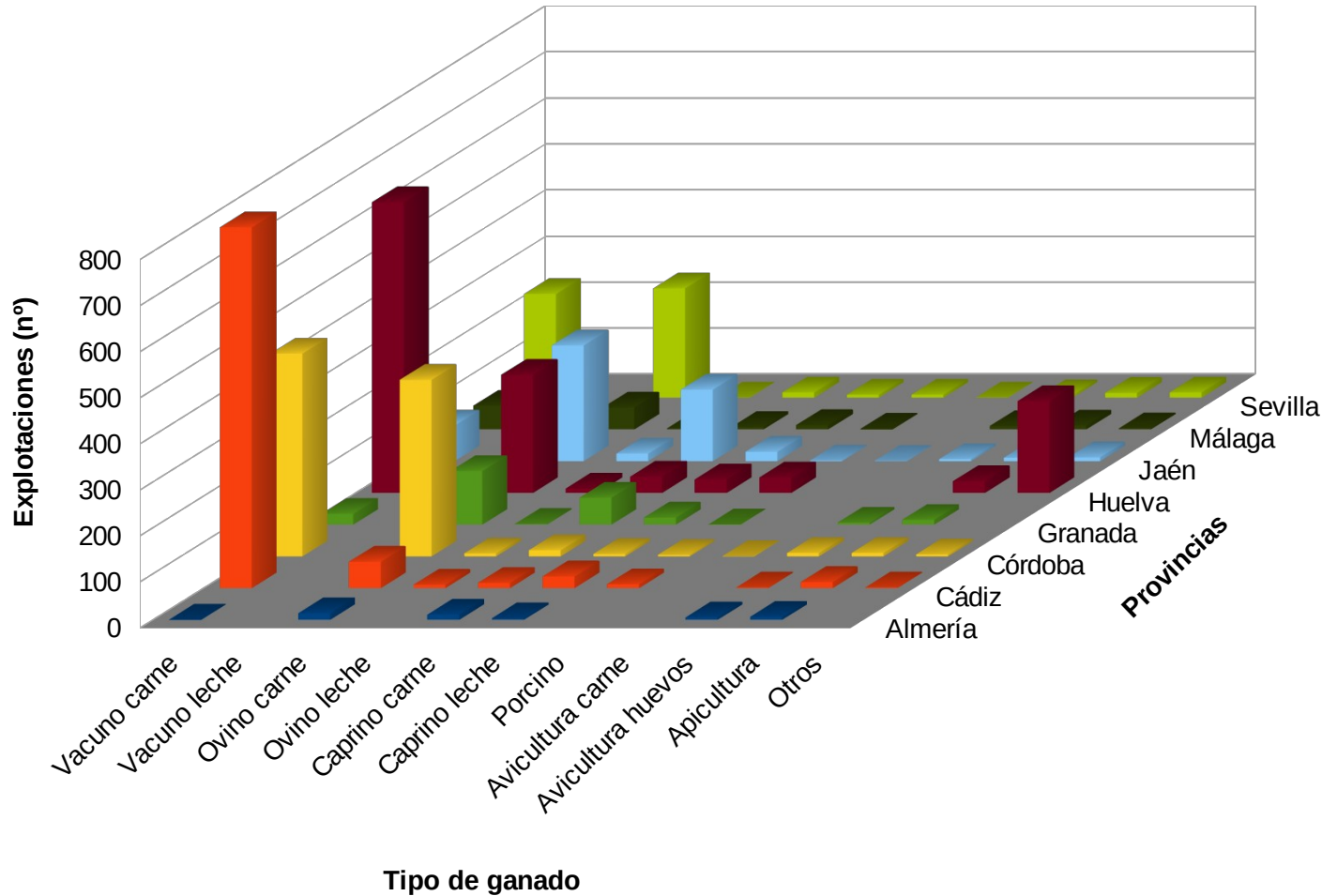
*El vacuno de leche corresponde a una explotación que se dio de alta y baja durante el año 2019, por lo que supone tan solo un dato anecdótico.

**El mayor peso corresponde a Huelva, principalmente por la certificación de ganado caballar en el entorno de Doñana

Distribución de explotaciones en Andalucía



En cuanto a explotaciones, destacan las dedicadas al vacuno de carne (2.238), seguidas de las de ovino de carne (1.369), que representan el 49,6% y 30,3%, respectivamente, representando en su conjunto el 79,9 de las explotaciones ganaderas ecológicas de Andalucía



- En las explotaciones de vacuno de carne, destacan Cádiz (784), Huelva (632), Córdoba (441) y Sevilla (226), que representan el 35%, 28,2% , 19,7% y 10,1%, respectivamente.
- En lo referente a las explotaciones de ovino de carne, destacan Córdoba (384), Huelva (257), Jaén (252) y Sevilla (238), representando el 28%, 18,8%, 18,4% y 17,4%, respectivamente.
- Es singular el caprino de carne, que tiene su máximo exponente en la provincia de Jaén, lo que supone el 50,8% de las explotaciones.
- En la categoría de otros destaca la provincia de Huelva principalmente por la existencia de ganado caballar.

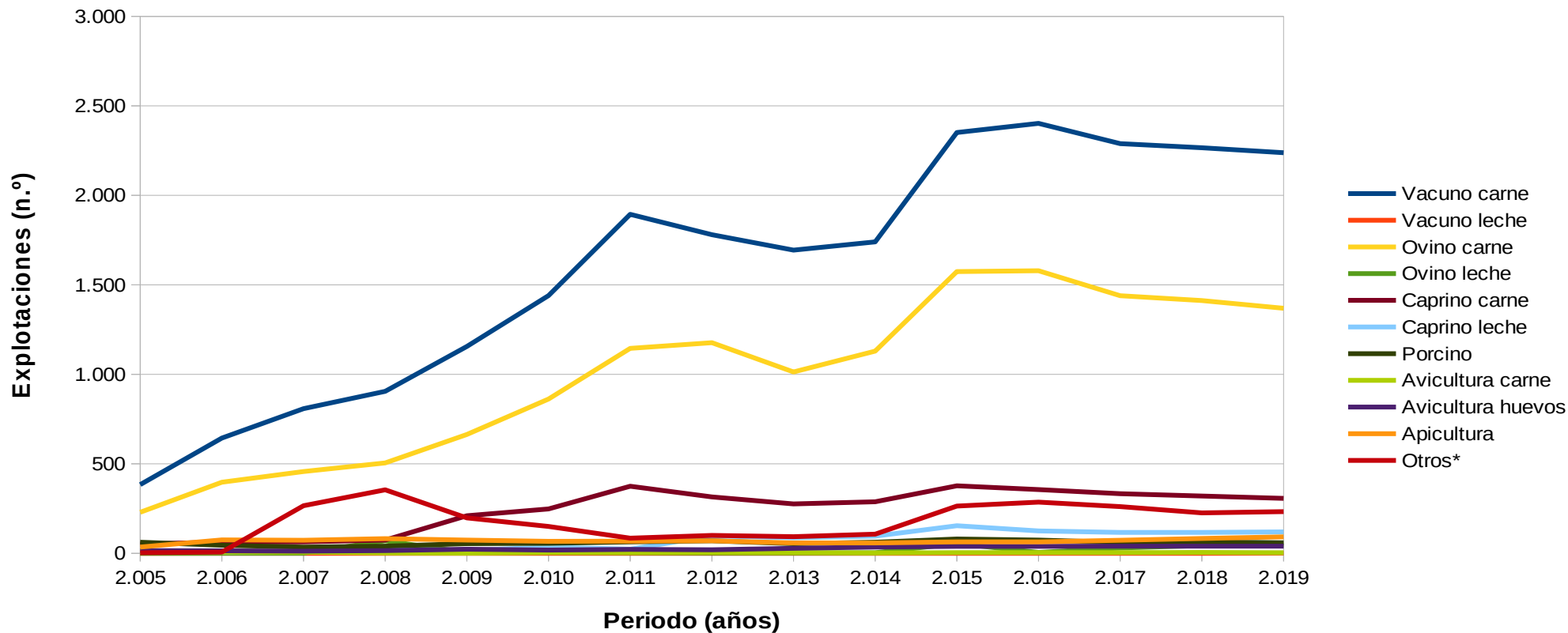
Explotaciones

Provincias / Tipo de ganado	Vacuno carne	Vacuno leche*	Ovino carne	Ovino leche	Caprino carne	Caprino leche	Porcino	Avicultura carne	Avicultura huevo	Apicultura	Otros*	Total Andalucía
2.005	384	0	229	0	52	11	62	9	15	35	3	800
2.006	644	0	397	1	63	6	45	7	14	75	7	1.259
2.007	808	0	457	1	64	10	35	6	12	73	266	1.732
2.008	905	0	505	70	74	25	40	2	15	82	355	2.073
2.009	1.156	0	664	5	210	15	54	1	23	74	198	2.400
2.010	1.440	0	862	5	248	35	56	4	18	67	150	2.885
2.011	1.894	0	1.145	3	375	23	64	4	22	68	85	3.683
2.012	1.780	0	1.177	2	315	97	70	5	20	70	100	3.636
2.013	1.694	0	1.013	2	276	87	54	4	28	58	93	3.309
2.014	1.740	0	1.130	3	288	96	62	2	35	58	107	3.521
2.015	2.351	0	1.574	55	377	154	80	4	39	64	264	4.962
2.016	2.402	0	1.579	5	356	125	74	4	39	64	286	4.934
2.017	2.289	0	1.439	30	333	117	61	4	40	73	261	4.647
2.018	2.266	0	1.412	43	320	117	64	5	40	83	226	4.576
2.019	2.238	1	1.369	48	307	120	59	3	40	92	233	4.510

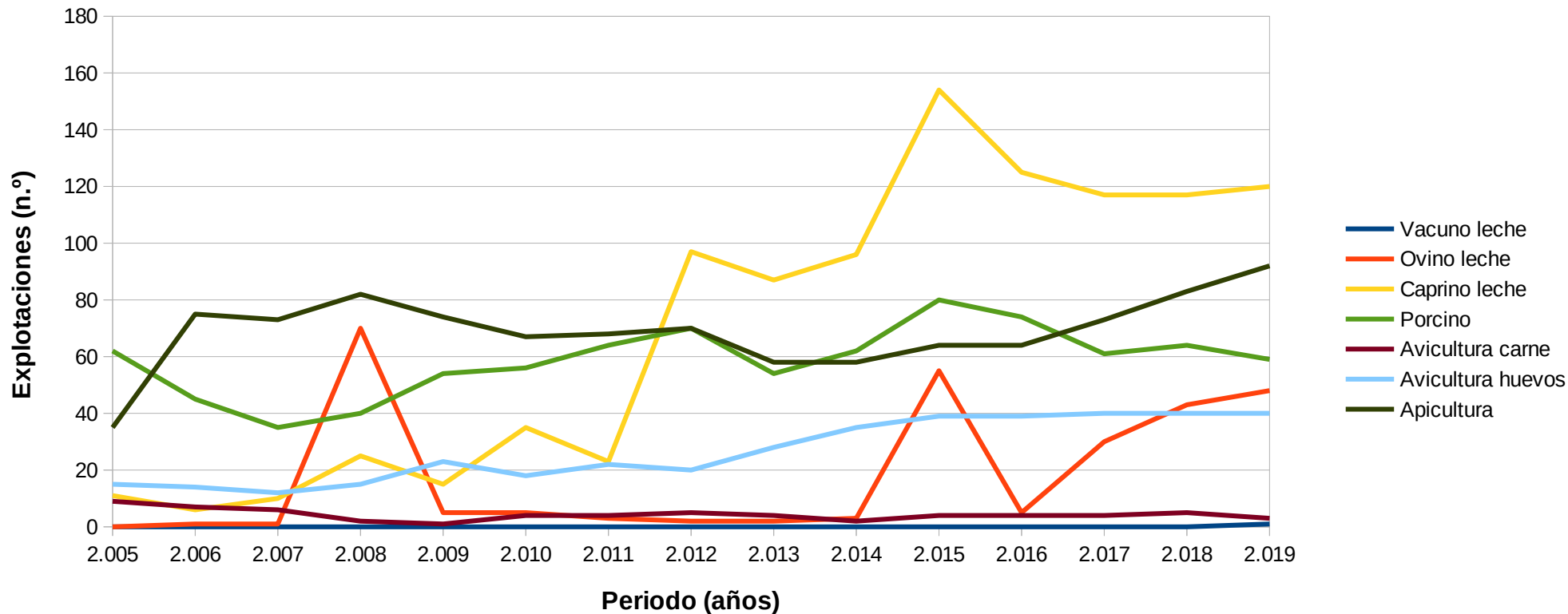
Cabezas de ganado

Provincias / Tipo de ganado	Vacuno carne	Vacuno leche*	Ovino carne	Ovino leche	Caprino carne	Caprino leche	Porcino	Avicultura carne	Avicultura huevo	Apicultura	Otros*	Total Andalucía
2.005	27.668	0	83.562	0	8.021	3.789	5.498	17.562	21.245	8.192	134	175.671
2.006	53.213	0	155.802	156	14.829	4.008	6.218	26.747	13.751	18.859	241	293.824
2.007	53.056	0	173.541	156	15.269	5.198	4.070	2.428	19.961	23.373	1.608	298.660
2.008	57.322	0	199.427	16.873	15.104	6.573	3.740	8.085	17.750	30.954	2.035	357.863
2.009	63.961	0	248.717	1.967	22.199	4.488	2.529	200	17.666	22.937	1.404	386.068
2.010	75.016	0	254.209	1.605	21.724	6.444	1.732	15.826	13.174	21.434	1.042	412.207
2.011	105.322	0	351.168	577	32.538	4.954	2.994	15.255	26.681	21.462	810	561.761
2.012	95.234	0	334.363	1.285	18.966	16.005	1.755	7.430	16.740	22.494	447	514.719
2.013	83.116	0	284.688	1.280	15.595	14.448	1.951	5.279	28.939	20.590	406	456.292
2.014	93.062	0	315.652	1.230	16.944	15.436	1.447	1.377	34.918	20.338	456	500.860
2.015	108.441	0	402.098	6.031	19.474	23.287	2.954	10.861	56.720	23.262	1.330	654.458
2.016	111.533	0	397.730	688	20.237	20.112	1.863	11.581	73.148	22.320	1.359	660.571
2.017	108.332	0	375.017	5.714	20.294	19.252	1.719	10.091	78.545	26.394	1.247	646.605
2.018	107.700	0	370.763	9.510	17.464	20.883	6.126	9.365	97.275	27.300	1.084	667.470
2.019	108.180	64	368.063	12.432	16.839	24.272	5.557	4.730	115.855	25.738	1.119	682.849

*El vacuno de leche corresponde a una explotación que se dio de alta y baja durante el año 2019, por lo que supone tan solo un dato anecdótico.



Si bien, con la aplicación del PDR 2014-2020, se produjo un fuerte incremento de las explotaciones ganaderas, especialmente en 2015, a partir de dicha fecha se observa como las principales ganaderías han ido perdiendo paulatinamente explotaciones. Más concretamente, estas reducciones desde 2015 suponen el 4,8% para el vacuno de carne, el 13% para el ovino de carne y el 18,6% para el caprino de carne.



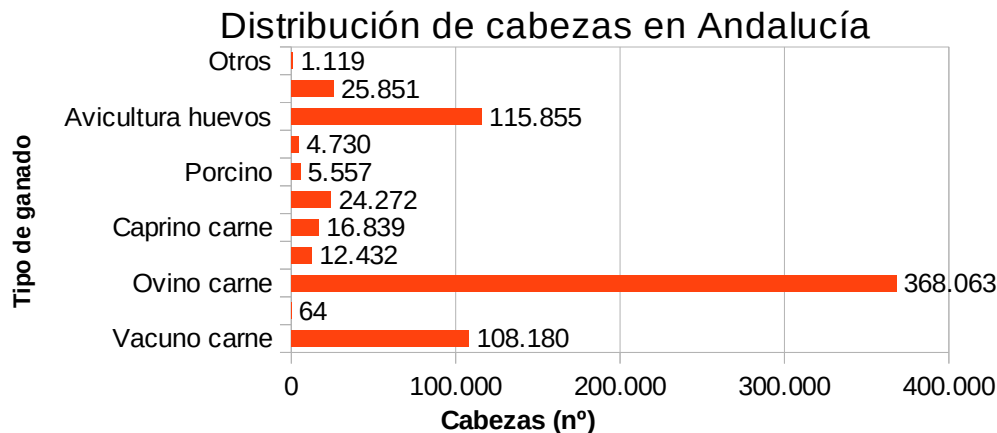
- Al igual que las principales ganaderías, que han perdido explotaciones desde 2015, algunas ganaderías de menor n.º de explotaciones ha experimentado también estas reducciones. El caso de las caídas caprino de leche (22,1%) y el porcino (26,2%).
- Por contra, las explotaciones de avicultura y de apicultura se han incrementado desde 2016 un 43,7%.

Distribución de las cabezas de ganado por provincias en 2019 y comparación con 2018

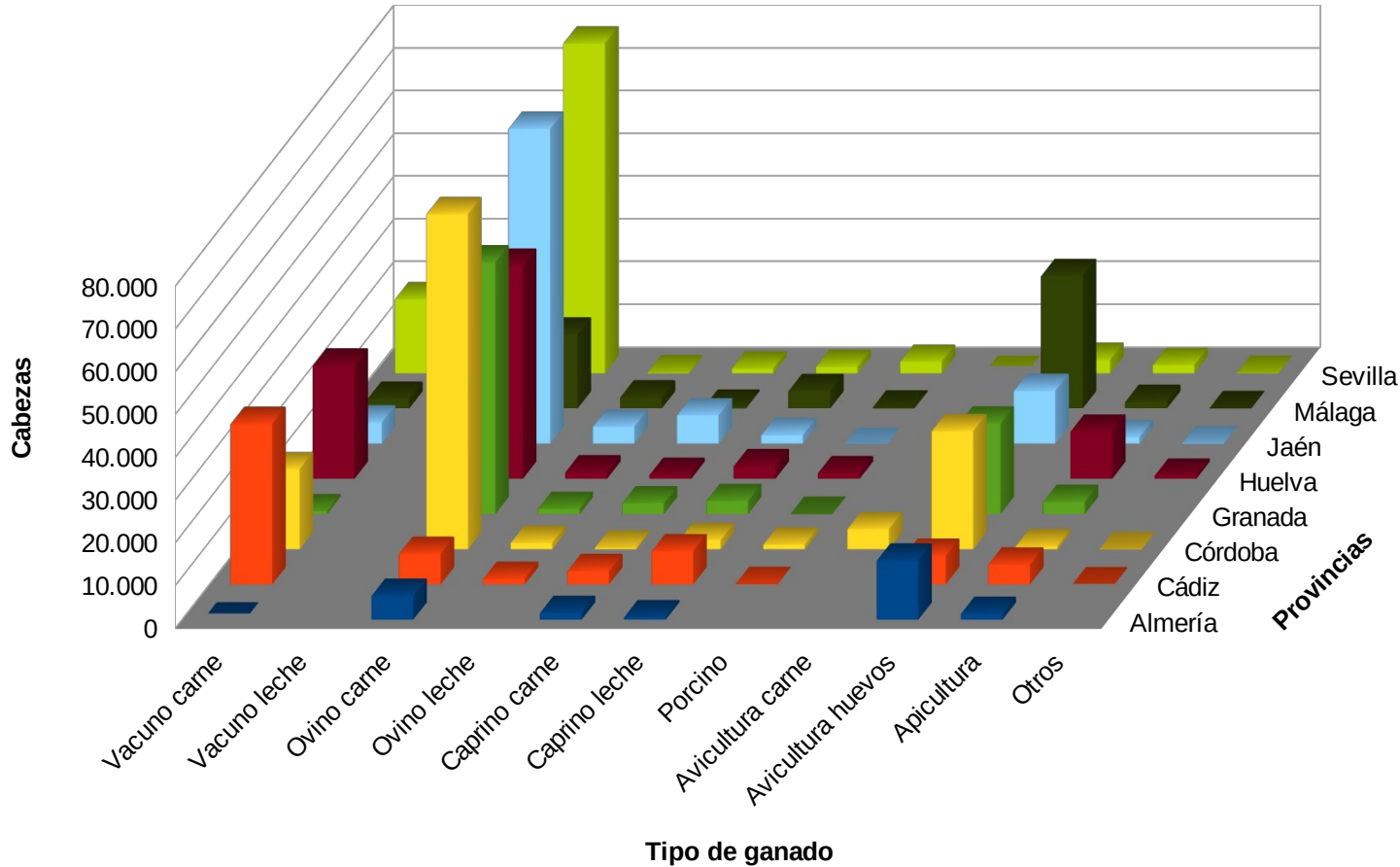


Provincias / Tipo de ganado	Vacuno		Ovino		Caprino		Porcino	Avicultura		Apicultura	Otros*	Total provincias
	Carne	Leche	Carne	Leche	Carne	Leche		Carne	Huevos			
Almería	4	0	5.611	0	1.600	610	0	0	13.817	1.407	0	23.049
Cádiz	37.551	0	7.184	1.330	3.160	7.813	139	0	6.734	4.691	10	68.612
Córdoba	18.763	0	78.360	1.507	384	2.142	1.117	4.729	27.635	744	33	135.414
Granada	716	0	58.869	1.242	2.549	3.094	16	0	21.163	2.869	0	90.518
Huelva	26.536	0	49.872	1.549	945	2.979	1.327	0	0	11.053	782	95.043
Jaén	4.988	0	73.668	3.988	6.652	2.012	9	0	12.350	1.556	86	105.309
Málaga	2.280	64	17.351	2.599	432	4.100	219	0	30.991	1.561	90	59.687
Sevilla	17.342	0	77.148	217	1.117	1.522	2.730	1	3.165	1.970	118	105.330
Total Andalucía 2019	108.180	64	368.063	12.432	16.839	24.272	5.557	4.730	115.855	25.851	1.119	682.962
Total Andalucía 2018	107.700	0	370.763	9.510	17.464	20.883	6.126	9.365	97.275	27.300	1.084	667.470
Evolución 2018 a 2019 (ha)	480	64	-2.700	2.922	-625	3.389	-569	-4.635	18.580	-1.449	35	15.492
Evolución 2018 a 2019 (%)	0,4	100,0	-0,7	30,7	-3,6	16,2	-9,3	-49,5	19,1	-5,3	3,2	2,3

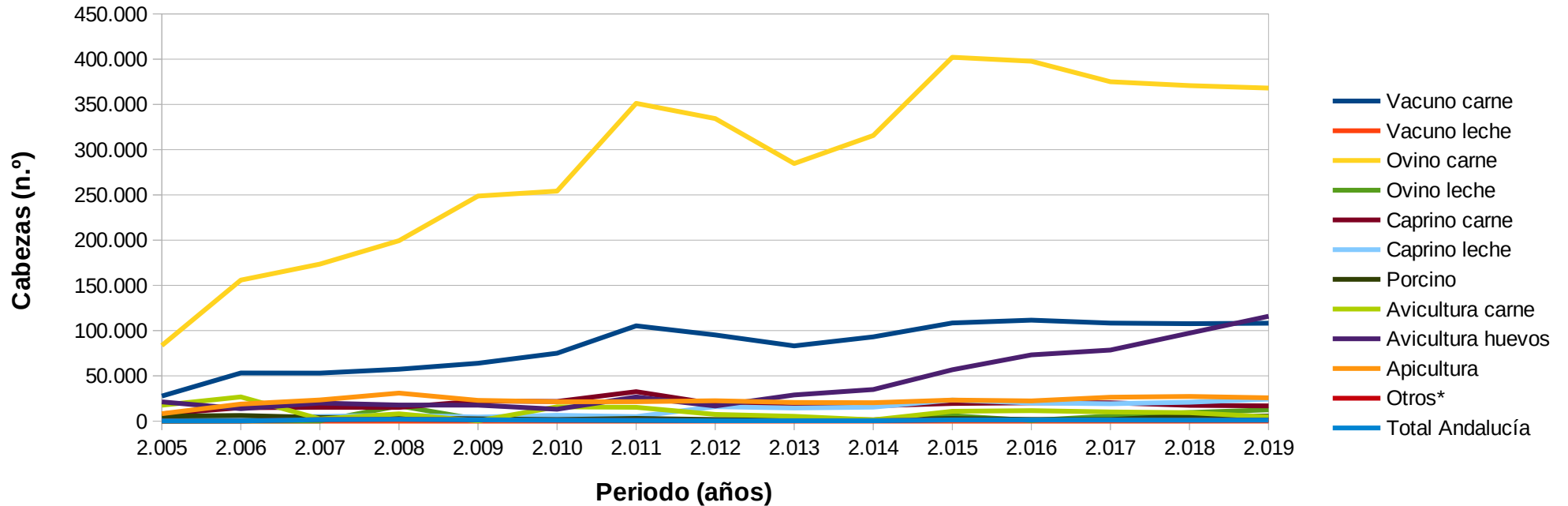
*El vacuno de leche corresponde a una explotación que se dio de alta y baja durante el año 2019.



En cuanto a cabezas de ganado, destacan las dedicadas al ovino de carne (368,063), seguidas de las de la avicultura de puesta (115.855) y el vacuno de carne (108.180), que representan el 53,9%, 17% y 15,8%, respectivamente, representando en su conjunto el 86,7% de las explotaciones ganaderas ecológicas de Andalucía.

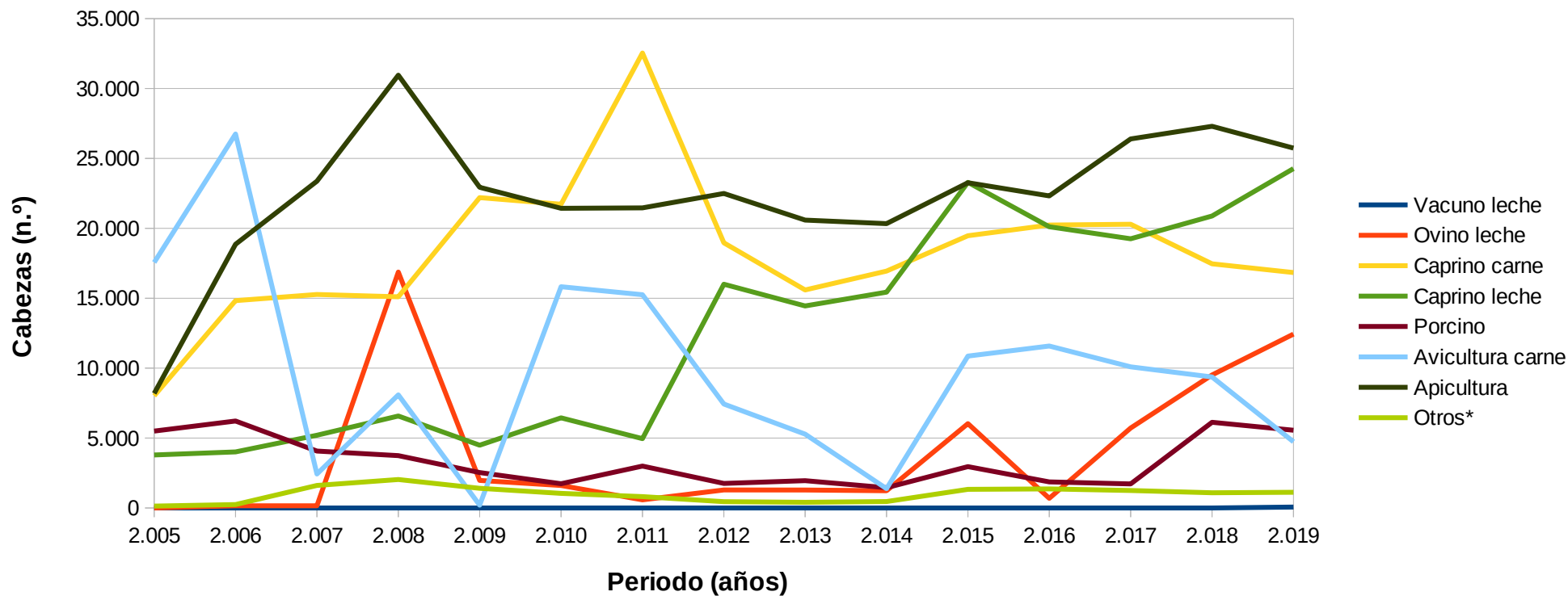


- En cuanto a las cabezas de ovino de carne, destacan Córdoba (78.360), Sevilla (77.148) y Jaén (73.668), representando el 21,3%, 20,9% y 20%, respectivamente.
- En lo referente a las cabezas de vacuno de carne, destacan Cádiz (37.551), Huelva (26.536), Córdoba (18.763) y Sevilla (17.342), que representan el 34,7%, 24,5%, 17,3% y 16%, respectivamente.
- La avicultura de puesta está bastante distribuida, destacando Málaga (30.991) y Córdoba (27.635), representando el 27,7% y 23,8% de las cabezas.
- En la apicultura destaca Huelva, con (11.053 colmenas), lo que supone el 42,9% del total.



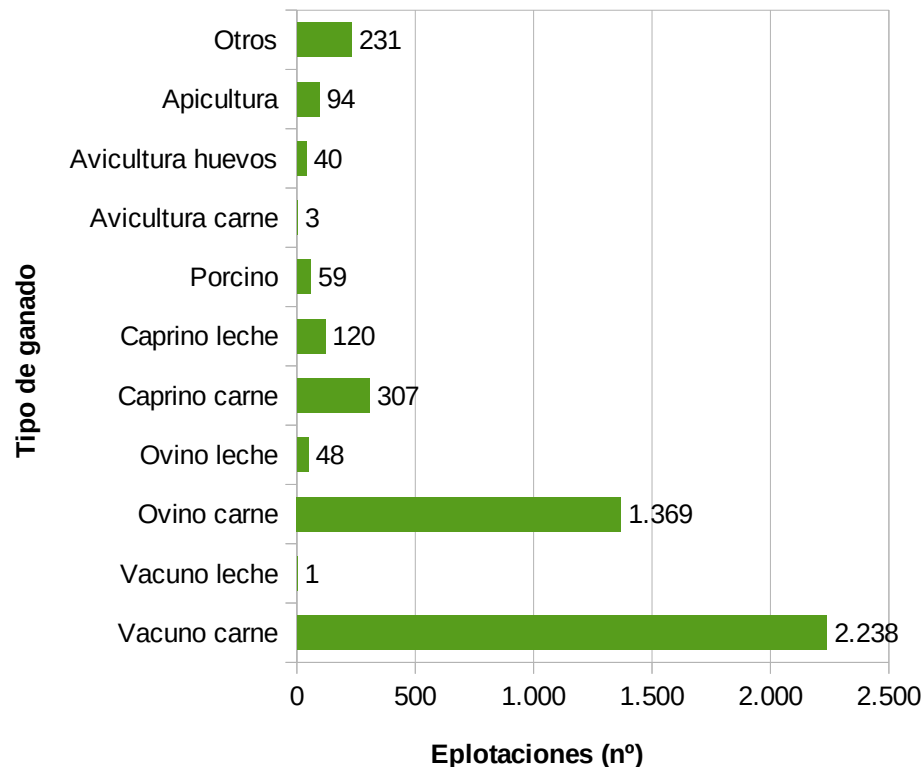
- Si bien, con la aplicación del PDR 2014-2020, se produjo un fuerte incremento de la cabaña ganadera, especialmente en 2015, a partir de dicha fecha se observa como las cabezas de ovino de carne han caído un 8,5%.
- El vacuno de carne se ha mantenido estable en cuanto a número de cabezas desde 2015, a pesar de que el número de explotaciones ha caído un 4,8% en el periodo
- Es de destacar el crecimiento constante y lineal de la avicultura de puesta, que desde 2012 ha pasado de las 16.740 a las 115.855 cabezas a final de 2019, lo que supone un aumento del 592,1%

Evolución de las cabezas de ganado (ganado con menor número de cabezas)

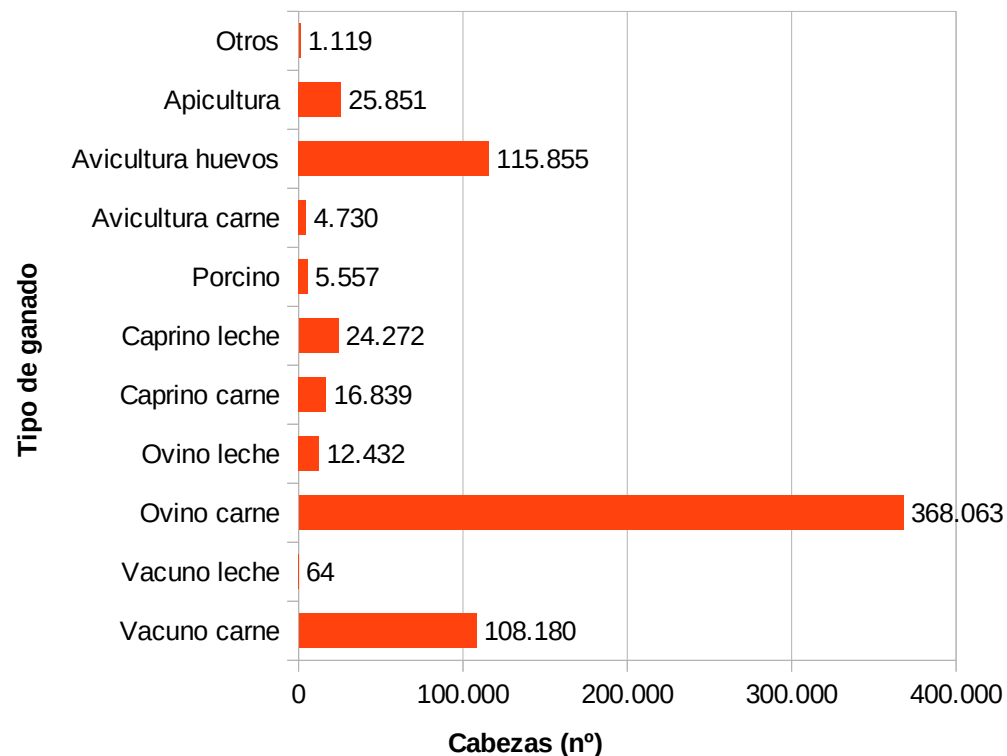


- Respecto a los tipos de ganado con menor número, es de resaltar el crecimiento de ovino de leche, que ha pasado de la práctica inexistencia en 2016 a las 12.432 cabezas existentes en 2019.
- La avicultura de carne a pesar del repunte experimentado gracias al nuevo marco de ayudas establecido en el PDR 2014-2020, ha ido perdiendo paulatinamente efectivos, reduciéndose desde las 11.581 cabezas en 2.016 a las 4.730 en 2019, lo que supone un -40,8%

Distribución de explotaciones en Andalucía



Distribución de cabezas en Andalucía



Respecto a las ganaderías con mayor número de cabezas en Andalucía, el ovino de cuenta con un ratio medio de 268 cabezas por explotación, siendo este índice para el vacuno de 42,3 cabezas y para la avicultura de puesta de 2896 cabezas.