

## **1.- ESTADÍSTICAS, ANÁLISIS Y EVOLUCIÓN.**

La aplicación de la estadística en procesos de estudio, análisis, conclusiones y recomendaciones de fenómenos naturales, políticos, económicos y sociales, se ha convertido en una herramienta estratégica para la toma de decisiones. En la actualidad la estadística se ha incorporado a nuestro lenguaje y resulta complicado defender cualquier asunto, sin que aportemos al mismo datos o cifras que permitan transmitir a nuestros argumentos, la elocuencia intrínseca de los números.

Es por ello que las estadísticas, suponen una herramienta fundamental para pulsar el estado del sector, así como poder prever, planificar y diseñar diferentes actividades y políticas de actuaciones futuras, de manera que permitan entrever la propia deriva, de esta forma de entender y hacer agricultura.

Los datos a nivel provincial, que en la actualidad son facilitados por los distintos organismos de control (O.C), son utilizados para confeccionar los cuadros estadísticos, de nº de operadores, superficies, tipo de cultivos, nº de cabezas de ganado, etc. Que tienen por objeto el homogenizar las estadísticas con el resto de las Comunidades Autónomas. Una vez confeccionadas y revisadas las mencionadas estadísticas, se remiten al Ministerio de Agricultura, Pesca y Alimentación de manera que se pueda plasmar de forma global, la realidad del sector a nivel nacional.

El desarrollo de la agricultura ecológica ha experimentado un gran auge en los últimos tiempos, habiéndose incrementado la superficie agrícola y ganadera dedicada a los cultivos y pastos ecológicos en Andalucía, hasta llegar en la actualidad a superar las 582.745 hectáreas y los 7.500 operadores, datos referidos a 31/12/2007.

Según los estudios sobre la situación en España, la producción ecológica experimentó un crecimiento espectacular desde 1991 hasta 1998, debido fundamentalmente al reconocimiento legal de este sector tanto a nivel comunitario (R (CEE) 2092/91 y sus modificaciones posteriores, R (CEE) 1535/92 y R (CEE) 1804/99, y R (CEE) 331/00,

donde se estableció la adopción de un logotipo que identifica los productos agrícolas y ganaderos ecológicos) como a nivel estatal (RD 759/88, Orden de 4 de Octubre de 1989 por el que se aprobó la Denominación Genérica “Agricultura Ecológica” y su Consejo Regulador, RD 1852/93 sobre producción agrícola ecológica y su indicación en los productos agrarios). Sin embargo, se aprecian disminuciones en el ritmo de crecimiento a partir del 1998 debido fundamentalmente a la congelación de las subvenciones, aumentándose nuevamente de forma espectacular en el 2001 como consecuencia del incremento en la demanda (fundamentalmente del mercado exterior), que se convierte en la principal fuerza motriz del desarrollo de la producción ecológica, así como la aparición a partir de 2002 del primer Plan Andaluz de Agricultura Ecológica que ha representado junto con la creación de la Dirección General de Agricultura Ecológica dentro de la propia Consejería de Agricultura y Pesca de la Junta de Andalucía, un motor que ha permitido un despegue considerable del sector. Auge que se ha visto ratificado por el nuevo Plan Andaluz de Agricultura ecológica que amplía su periodo de acción hasta el 2013, arrojando una perspectiva positiva en el tiempo, al ser apoyado y respaldado desde la propia administración.

## **2.- SITUACIÓN DEL SECTOR PRODUCTIVO ECOLÓGICO.**

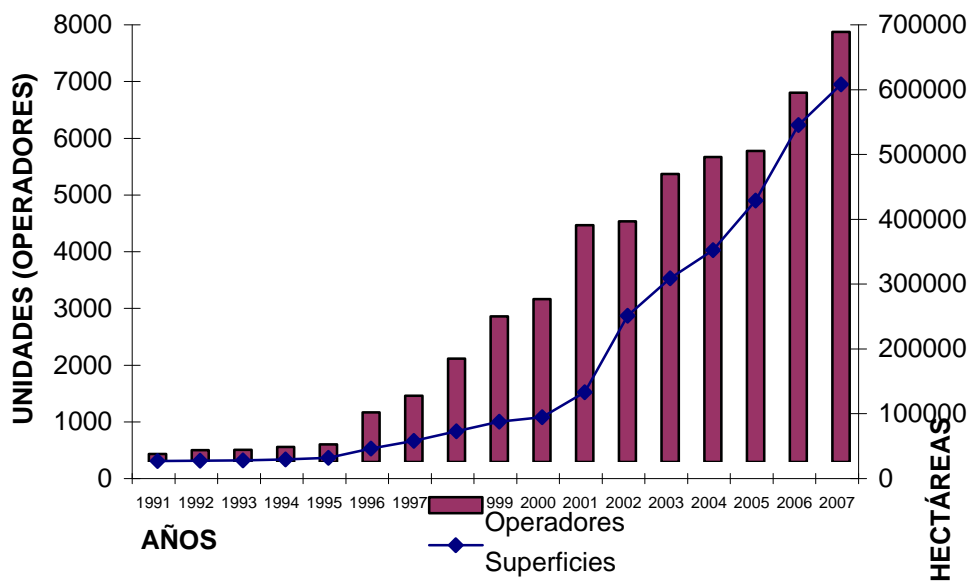
Es notable la mejora cuantitativa y cualitativa de los datos en los últimos años, si la comparamos a etapas anteriores, donde era complicado encontrar estudios, bibliografía, y datos cuantitativos del sector de forma actualizada. Todos estos datos, han puesto de relieve el interés que ha despertado el tandem consumidor y productor, permitiendo un crecimiento emergente de todo el sector. Para lo cual, y con el apoyo institucional se ha tratado de desarrollar de forma equitativa la promoción junto con la producción. Como se puede observar con la elocuencia que ofrecen los datos, tanto la superficie dedicada a la producción ecológica como los operadores han crecido a un ritmo muy superior al del resto del territorio español, situando a Andalucía, como Comunidad líder de la producción ecológica, contando con el 60% de la superficie ecológica española y la tercera parte de los operadores. La superficie calificada como ecológica o en conversión ha aumentado considerablemente desde 2001, momento en que contaba con 107.000 ha, hasta alcanzar en

junio de 2007 las 584.550 ha. De forma paralela, y lo que le confiere mayor importancia al sector es el incremento producido en cuanto a número de operadores, el cual se ha visto aumentando en más del 50%, llegando a alcanzar en el segundo semestre de 2007 los 7.585 operadores.

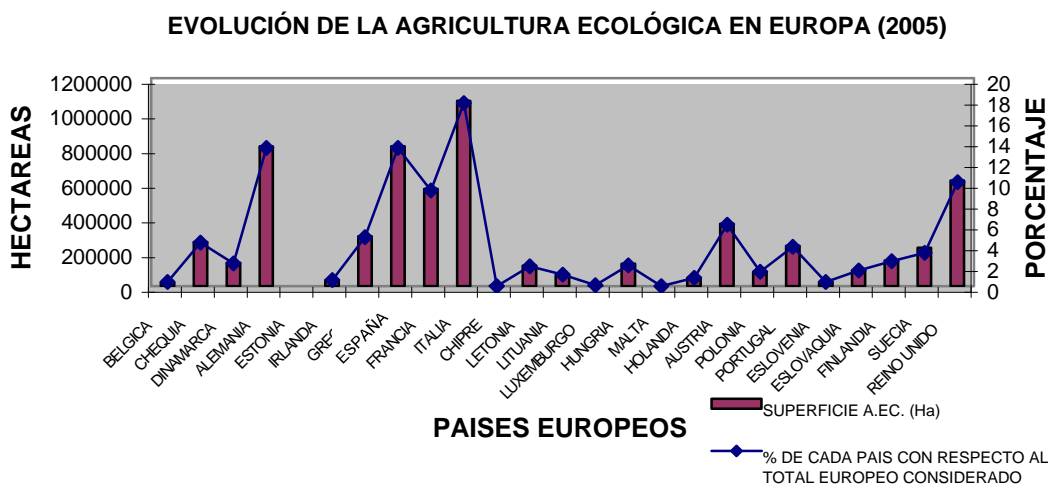
Todo estos datos ponen de manifiesto el respaldo social que existe en la actualidad ante esta forma de producir que se consolida como una seria alternativa, a la agricultura convencional.

En el siguiente gráfico podemos observar la evolución entre la relación existente entre la superficie dedicada a la agricultura ecológica en Andalucía y el número de operadores, en una serie histórica de 13 años. Donde se puede apreciar de forma gráfica, el especial incremento producido en el sector en los años de vigencia del pasado Plan Andaluz de Agricultura Ecológica 2002-2006.

### EVOLUCIÓN DE SUPERFICIE Y OPERADORES EN AGRICULTURA ECOLÓGICA



Si realizamos un breve barrido por la Unión Europea podemos observar que España ocupa, en cuanto a superficie dedicada para la agricultura ecológica, el tercer puesto después de Italia y Alemania, con 807.569 hectáreas. Donde España supone el 13.3% de la superficie total dedicada a al agricultura ecológica en Europa.



Fuente: Eurostat 12 junio 2007.

A nivel mundial también ha habido un incremento significativo, destacando Europa Occidental, donde el área ecológica se ha multiplicado por 35 desde 1985 y ha aumentado un 30% cada año. La superficie ecológica representa el 3% del total en la Unión Europea, siendo Austria el país con mayor proporción del total de su superficie cultivada llegando al 10%.

Andalucía ocupa el primer lugar en cuanto a superficie dedicada a agricultura ecológica, en nuestro país tal y como hemos dicho con anterioridad. Creciendo de forma continuada su superficie, entre cultivos como: olivar, almendro y cereales. Los cítricos duplicaron su escasa superficie durante este tiempo y las hortalizas, un sector de gran importancia para el crecimiento del mercado interno, aumentaron su dimensión a una tasa del 19% anual.

Para analizar más claramente la producción ecológica en nuestra Comunidad podemos apoyarnos en la siguiente zonificación:

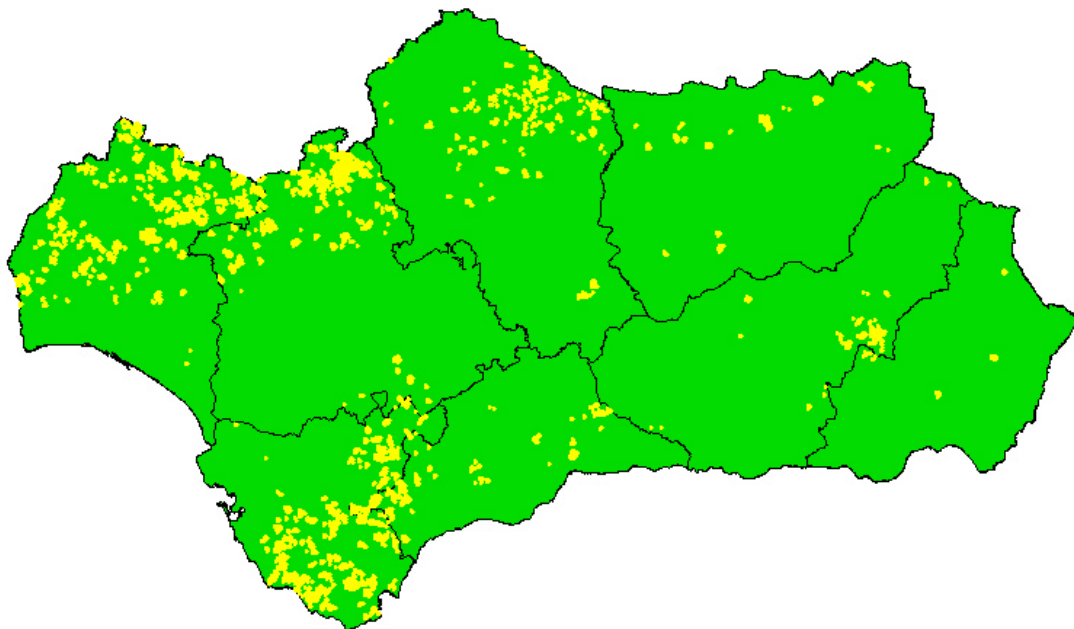
## **2.1.- ZONA OCCIDENTAL.**

Se debe destacar que las mayores superficies de bosques, pastos y forrajes se encuentran localizados en Andalucía occidental. En este sentido cabe mencionar que en términos generales, Andalucía en cuanto a superficie forestal se refiere, por si sola representa el 50% de la superficie forestal de nuestro País con 4,5 millones de hectáreas, siendo su principal exponente la provincia de Huelva. Todo ello contrasta con su escasa aportación a la producción final agraria que se encuentra en torno al 2%, dejando claro su potencialidad en este sentido. Es por ello que la producción ecológica en cuanto a superficie forestal se refiere, supone en la actualidad sólo un 1% si sumamos la superficie dedicada Bosques y recolección silvestres, y Pastos, praderas y forrajes, y la comparamos con la potencialidad total de superficie forestal anteriormente mencionada. Todo ello hace pensar, que la agricultura ecológica apunta un camino muy a tener en cuenta, para proporcionar una nuevo valor añadido al monte andaluz.

Además, esta superficie ecológica dedicada a los Pastos, praderas y forrajes ha permitido igualmente, desarrollar paralelamente una ganadería ecológica en plena expansión.

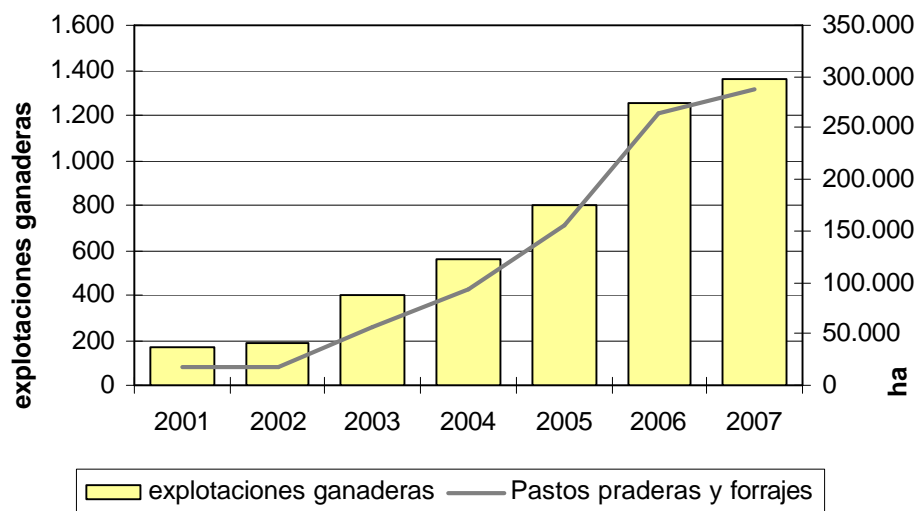
Tal como se puede observar en el siguiente mapa donde se sitúan con puntos los centroides de las explotaciones ganaderas de nuestra Comunidad, las fincas ganaderas se concentran en las sierras occidentales de Huelva, así como la sierra norte de Sevilla y el sur de Cádiz, zonas donde se ubica el 80% de las explotaciones ganaderas ecológicas de nuestra región, coincidiendo con las zonas de concentración de gran parte de la ganadería convencional andaluza.

## ZONIFICACIÓN DE LAS EXPLOTACIONES GANADERAS ECOLÓGICAS DE ANDALUCÍA



El espectacular aumento de la superficie de pastos, praderas y forrajes (con una tasa de crecimiento entre 2001 y 2007 es del 48%, y una superficie actual de 287.134 ha), ha puesto a Andalucía claramente a la cabeza respecto al resto de España. Andalucía es la primera productora de ganado ecológico de España, con predominio de la cría de vacuno, donde en 2005 supone el 48% de las explotaciones de España, y de ovino de carne, que representan el 54%. En Andalucía, la mayor parte de las explotaciones son de vacuno (51% del total), seguidas de las de ovino (32%).

## Evolución de la superficie y explotaciones ganaderas



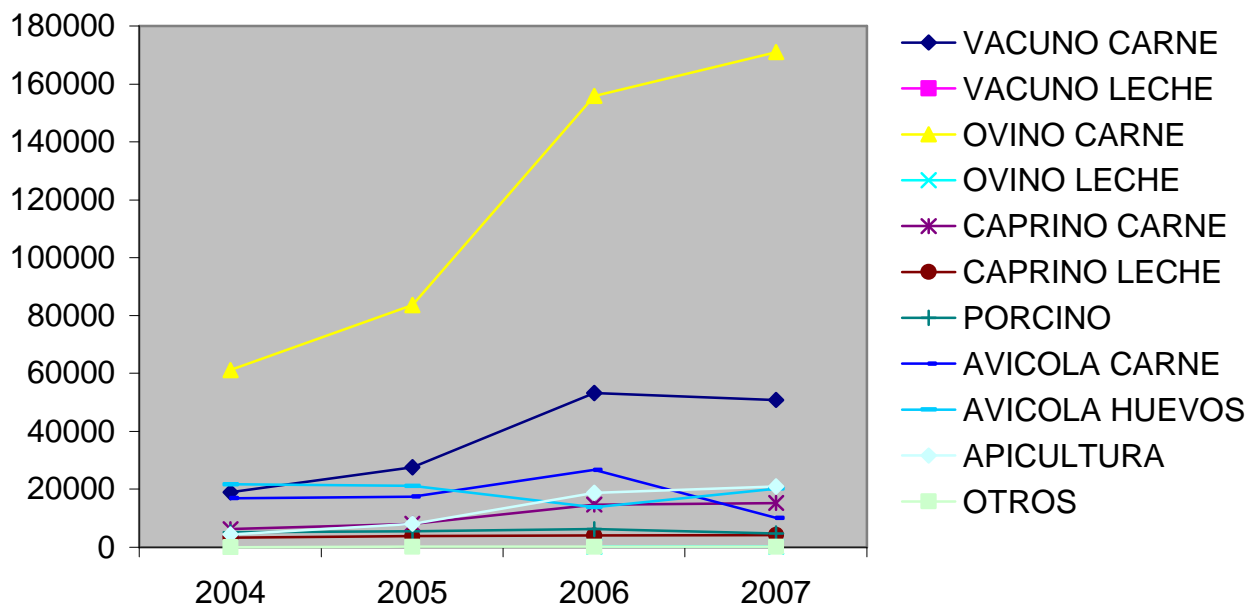
## EVOLUCIÓN DE CABEZAS / COLMENAS DE GANADO ECOLÓGICO.

EVOLUCIÓN DE NUMERO DE CABEZAS/COLMENAS GANADERAS EN ANDALUCIA				
	2004	2005	2006	2007
<b>VACUNO CARNE</b>	18.990	27.668	53.213	50.833
<b>VACUNO LECHE</b>	-	-	-	-
<b>OVINO CARNE</b>	61.143	83.562	155.802	170.968
<b>OVINO LECHE</b>	-	-	156	156
<b>CAPRINO CARNE</b>	6.268	8.021	14.829	15.232
<b>CAPRINO LECHE</b>	3.308	3.789	4.008	4.304
<b>PORCINO</b>	5.214	5.498	6.218	4.760
<b>AVICOLA CARNE</b>	16.867	17.562	26.747	10.221
<b>AVICOLA HUEVOS</b>	21.758	21.245	13.751	20.348
<b>APICULTURA</b>	4.347	8.192	18.859	20.963
<b>OTROS</b>	64	134	241	206
<b>TOTAL</b>	<b>137.959</b>	<b>175.671</b>	<b>293.824</b>	<b>297.991</b>

Nota: El número de Cabezas de Ganado no se reflejan en años anteriores al 2004. Igualmente todos los datos de 2007 están referidos a 31-12-2007.

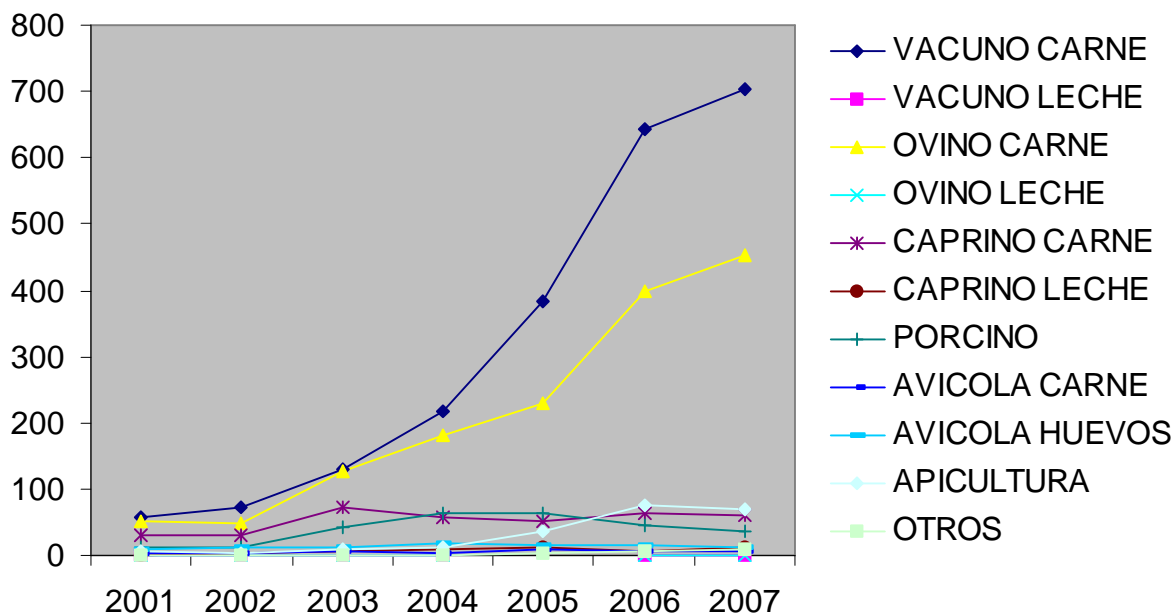
EVOLUCIÓN DE NUMERO DE EXPLOTACIONES GANADERAS EN ANDALUCIA							
	2001	2002	2003	2004	2005	2006	2007
VACUNO CARNE	56	72	131	217	384	644	703
VACUNO LECHE	0	0	0	0		0	0
OVINO CARNE	52	48	126	182	229	397	453
OVINO LECHE	0	0	0	0		1	1
CAPRINO CARNE	29	31	72	57	52	63	59
CAPRINO LECHE	0	4	5	9	11	6	12
PORCINO	12	11	41	64	62	45	36
AVICOLA CARNE	2	4	5	4	9	7	5
AVICOLA HUEVOS	10	11	12	17	15	14	12
APICULTURA	5	4	9	11	35	75	68
OTROS	0	0	1	0	3	7	8
<b>TOTAL</b>	<b>166</b>	<b>185</b>	<b>402</b>	<b>561</b>	<b>800</b>	<b>1259</b>	<b>1357</b>

### NUMERO DE CABEZAS GANADERAS.





## NÚMERO DE EXPLOTACIONES GANADERAS.



### 2.2.- ZONA ORIENTAL.

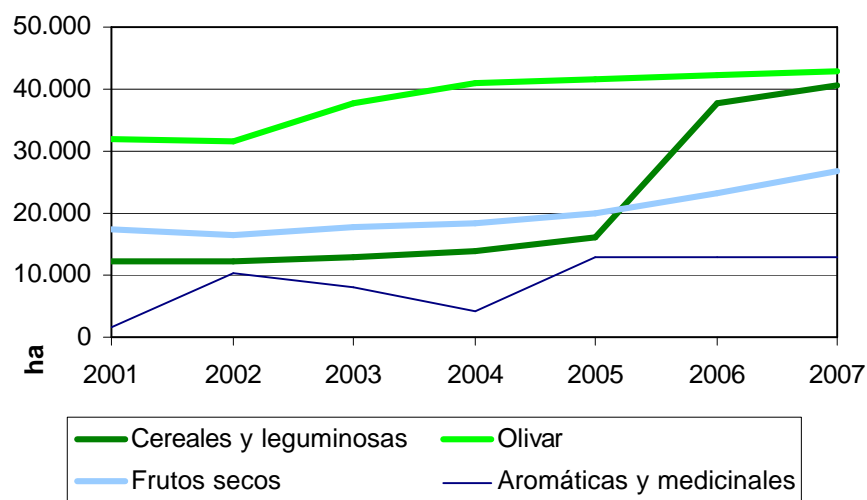
En cuanto al oriente andaluz, podemos decir claramente que se encuentra más especializado en aprovechamientos agrícolas, donde Granada y Almería, se sitúan como las provincias donde la superficie se encuentra muy atomizada en cuanto a número de operadores, destacando numerosas explotaciones pero de pequeña dimensión, muchas de las cuales dedicadas a hortícolas bajo abrigo, como es el caso de Almería.

Dentro del sector agrícola ecológico, el olivar es el cultivo leñoso de mayor superficie (42.336 ha) seguido del almendro (26.618 ha). Los factores que pueden haber influido en este crecimiento son la facilidad de conversión en ecológico que puede presentar el olivar, las campañas de trampeo masivo (control biológico de la mosca del olivo), el importe de las ayudas a producción ecológica y las mejoras en el conocimiento técnico del manejo del olivar. Como limitantes actuales y futuros pueden citarse una cierta

dificultad en el manejo del suelo, con deficiencias de fertilización y escaso uso de cubiertas vegetales, y la falta de almazaras en determinadas zonas. La producción olivarera se encuentra por tanto en una fase de desarrollo más avanzada que otros sectores, aunque aún con desequilibrios que no permiten transformar y comercializar el volumen de aceite ecológico potencialmente disponible. Éste ha sido el caso de la provincia de Huelva, donde no ha existido ninguna almazara ecológica hasta 2006.

El siguiente aprovechamiento en importancia por superficie es el de cereales y leguminosas, que ocupa 40.000 ha. La superficie destinada a cereal ha aumentado de forma continua hasta 2005, experimentando un fuerte crecimiento en 2006 año en que se dobla su superficie, especialmente en la provincia de Granada. Este crecimiento puede ser una buena noticia para el sector ganadero, que ha venido sufriendo dificultades en el acceso a piensos. Sin embargo, el estudio sobre materias primas para pienso señala que hay importantes desequilibrios en la estructura de producción, ya que predomina el trigo duro y existe un déficit considerable de siembra de granos de leguminosas. Esta estructura de producción no sólo refleja un déficit de producción de leguminosas tanto para piensos como el consumo humano, también señala una deficiencia en la rotación de los cultivos de herbáceos (alternancia entre cereales y leguminosas principalmente), tan importante para la nutrición y estabilidad del cultivo ecológico debido a las propias ayudas agroambientales.

## EVOLUCIÓN DE LOS PRINCIPALES CULTIVOS DE AGRICULTURA ECOLÓGICA



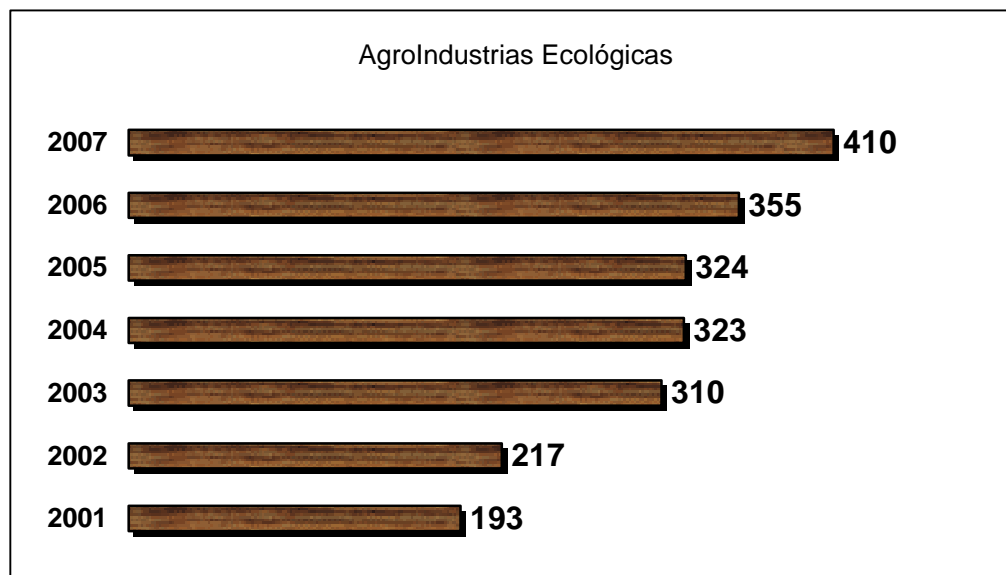
Cultivo	2001	2002	2003	2004	2005	2006	2007
Cereales y leguminosas	12.150,42	12.267,33	12.892,24	14.000,83	16.208,51	37.701,81	<b>40.484,28</b>
Hortalizas y tubérculos	1.066,85	1.240,53	1.401,46	1.435,57	1.492,56	2.136,94	<b>3.575,77</b>
Cítricos	617,86	790,99	993,51	1.090,27	1.233,96	1.400,38	<b>1.951,77</b>
Frutales	356,61	321	436,19	468,19	499,07	567,27	<b>760,21</b>
Olivar	31.851,74	31.517,11	37.587,63	40.868,18	41.515,99	42.147,78	<b>42.987,09</b>
Vid	218,09	286,04	372,16	354,17	497,92	632,31	<b>811,85</b>
Frutos secos	17.293,27	16.550,65	17.667,91	18.513,06	19.844,27	23.325,26	<b>26.617,82</b>
Plataneras y subtropicales	313,33	376,9	468,3	561,98	532,76	636,29	<b>619,21</b>
Aromáticas y medicinales	1.702,36	10.289,97	8.027,79	4.269,82	12.862,75	13.018,07	<b>13.046,46</b>
Bosques y recolección silvestre	23.483,12	133.969,73	147.446,99	147.309,92	148.816,25	151.209,58	<b>162.658,26</b>
Pastos praderas y forrajes	18.240,89	17.620,49	55.573,89	93.179,70	155.765,90	263.665,96	<b>287.138,99</b>
Barbecho y abono verde	80,71	142,62	217,51	194,71	1.425,29	700,05	<b>3.824,38</b>
Semillas y viveros	4,53	10,84	3,18	3,06	4,72	7,29	<b>19,64</b>
Otros		214,54	131	4.454,34	2.660,4	120,39	<b>57,14</b>
<b>Total</b>	<b>107.379,78</b>	<b>225.598,74</b>	<b>283.219,76</b>	<b>326.703,80</b>	<b>403.360,35</b>	<b>537.269,38</b>	<b>584.549,86</b>

Datos referidos a 31/12/ 2007.

### **3.- SITUACIÓN DEL SECTOR INDUSTRIAL ECOLÓGICO.**

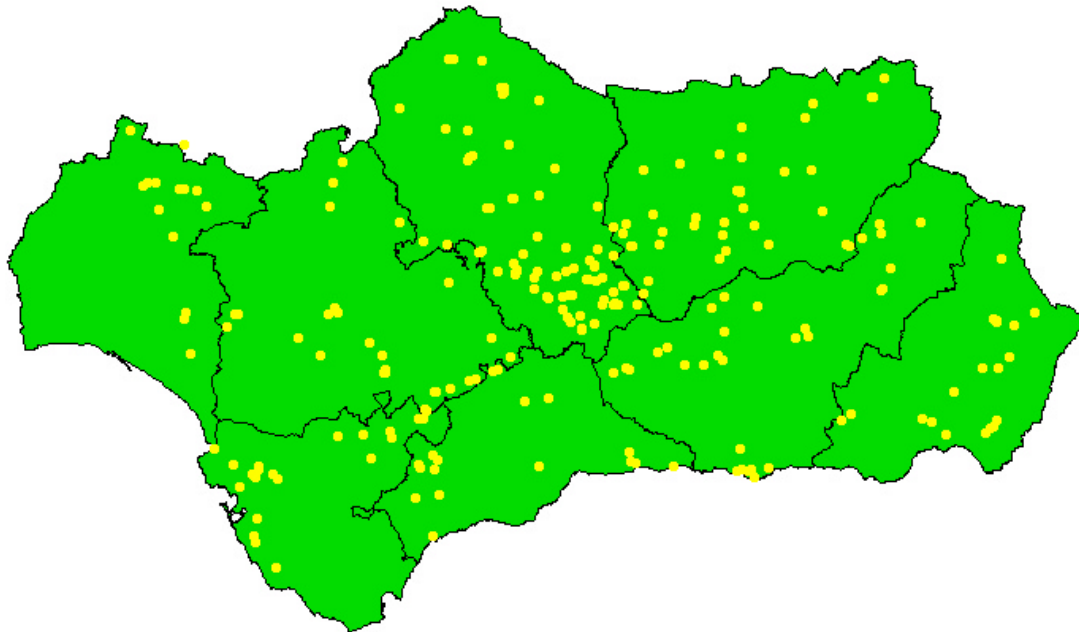
El subsector industrial ecológico andaluz, con 410 agroindustrias se encuentra a la cabeza del país, llegando por primera vez a superar a la región Catalana.

#### **Evolución del número de agroindustrias**



Si realizamos un estudio sobre la ubicación industrial ecológica en Andalucía podemos concluir que la provincia de Córdoba con 77 industrias, representa por si sola, con 30 industrias, el 40% de las almazaras ecológicas de Andalucía, existiendo una gran correlación entre producción y elaboración, que contrasta con la provincia de Huelva donde sólo existe una almazara constituida recientemente frente a las más de 3.500 hectáreas de olivar. Las provincias de Granada y Málaga con la actividad de manipulación y envasados de productos hortofrutícolas frescos, seguido muy de cerca de las Almazaras de aceite de Sevilla, son las provincias, que después de Córdoba, poseen un mayor número de industrias ecológicas en nuestra Comunidad.

## ZONIFICACIÓN DE LAS INDUSTRIAS ECOLÓGICAS EN ANDALUCIA



La manipulación de productos hortofrutícolas ha aumentado mucho desde los niveles de 2001, en que contaba con 43 industrias. Este sector ha sido el otro gran beneficiario de las ayudas de apoyo a la transformación que desde la Dirección General de Agricultura Ecológica se han gestionados en los últimos años. En el siguiente cuadro podremos observar el incremento realizado en el último año, de donde se desprende que ha seguido incrementándose la actividad de manipulación y envasado de hortofrutícolas frescos, con 11 nuevas industrias suponiendo un 17,46% el incremento más representativo de todas las actividades en las que se clasifican los elaboradores ecológicos y que podemos observar en el cuadro siguiente. En el mismo podremos resaltar que tras la actividad reseñada, siguen existiendo incrementos, aunque más moderados, de actividades como Panificación y pastas alimenticias, Manipulación y envasado de frutos secos, Preparados alimenticios y Miel entre otras.

<b>Actividad</b>	<b>2006</b>	<b>2007</b>	<b>Incremento</b>	<b>%( Inc/2006)</b>
Almazaras y env.	91	<b>100</b>	9,00	<b>9,89</b>
Bodegas y emb. Vino	20	<b>21</b>	1,00	<b>5,00</b>
Manipul.y env. Hortofrut.	63	<b>78</b>	15,00	<b>23,81</b>
Conservas vegetales y zumos	9	<b>10</b>	1,00	<b>11,11</b>
Panificación y pastas alimentarias	36	<b>43</b>	7,00	<b>19,44</b>
Galletas y confiteria	5	<b>4</b>	-1,00	<b>-20,00</b>
Elaboración de aromáticas y med.	7	<b>5</b>	-2,00	<b>-28,57</b>
Manipulac. Y env. de frutos secos	16	<b>17</b>	1,00	<b>6,25</b>
Manipulac. Y env. de granos	6	<b>4</b>	-2,00	<b>-33,33</b>
Preparados alimenticios	3	<b>8</b>	5,00	<b>166,67</b>
Mataderos y salas de despiece	17	<b>17</b>	0,00	<b>0,00</b>
Embutidos y salazanes cárnicas	10	<b>7</b>	-3,00	<b>-30,00</b>
Leche quesos y derivados lacteos.	5	<b>5</b>	0,00	<b>0,00</b>
Carnes frescas	10	<b>10</b>	0,00	<b>0,00</b>
Huevos	6	<b>6</b>	0,00	<b>0,00</b>
Miel	7	<b>11</b>	4,00	<b>57,14</b>
Otros	44	<b>59</b>	15,00	<b>34,09</b>
Piensos	3	<b>5</b>	2,00	<b>66,67</b>
<b>Total</b>	<b>355</b>	<b>410</b>	<b>55,00</b>	<b>15,49</b>

Datos referidos a 31/12/2007.