

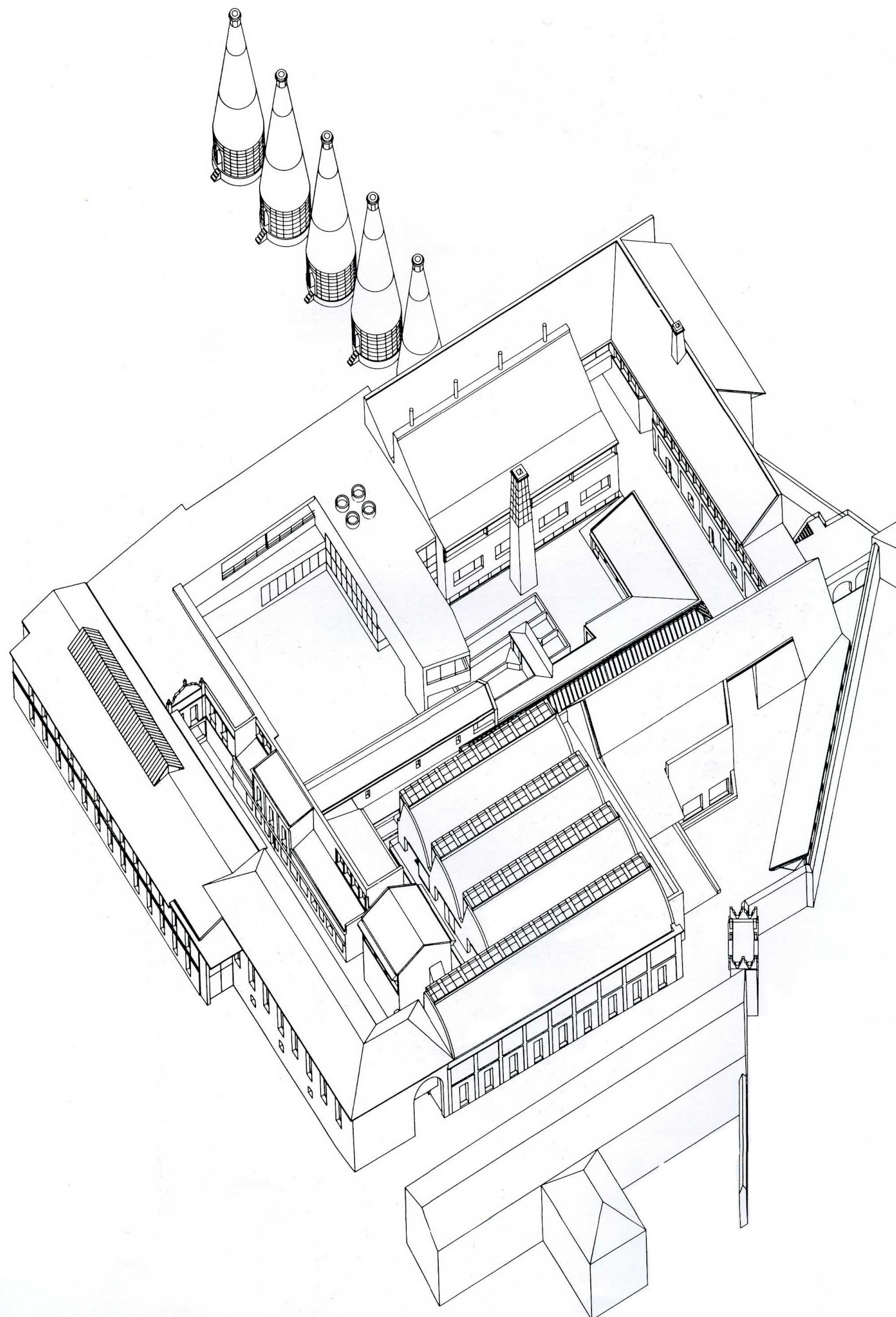


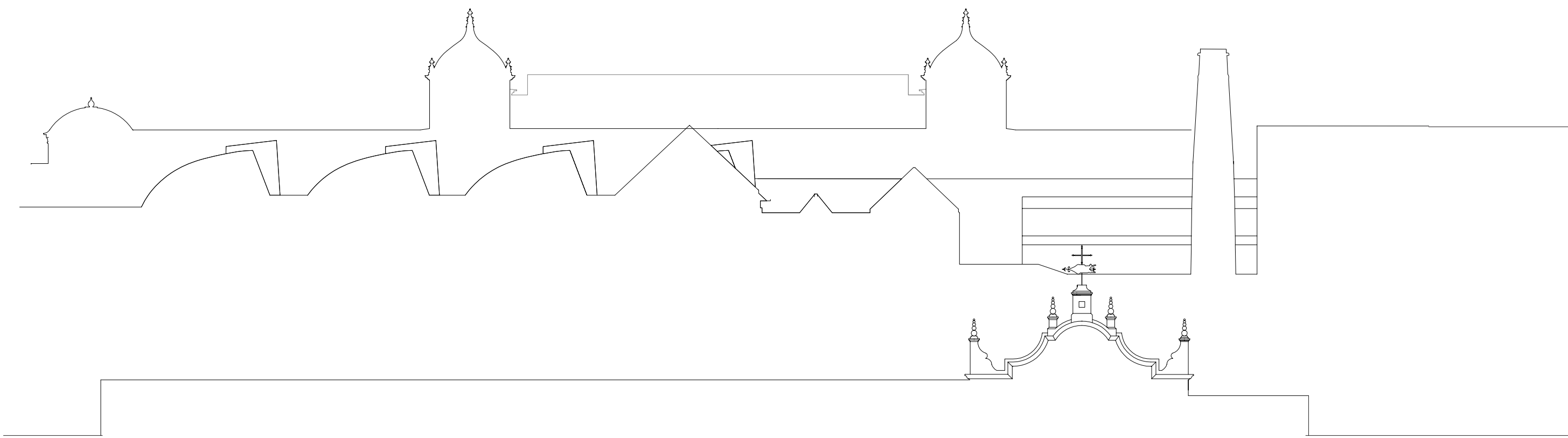
Junta de Andalucía

Consejería de Cultura y Patrimonio Histórico
Instituto Andaluz del Patrimonio Histórico

L' Institut Andalou du Patrimoine Historique (IAPH)

Panneaux explicatifs

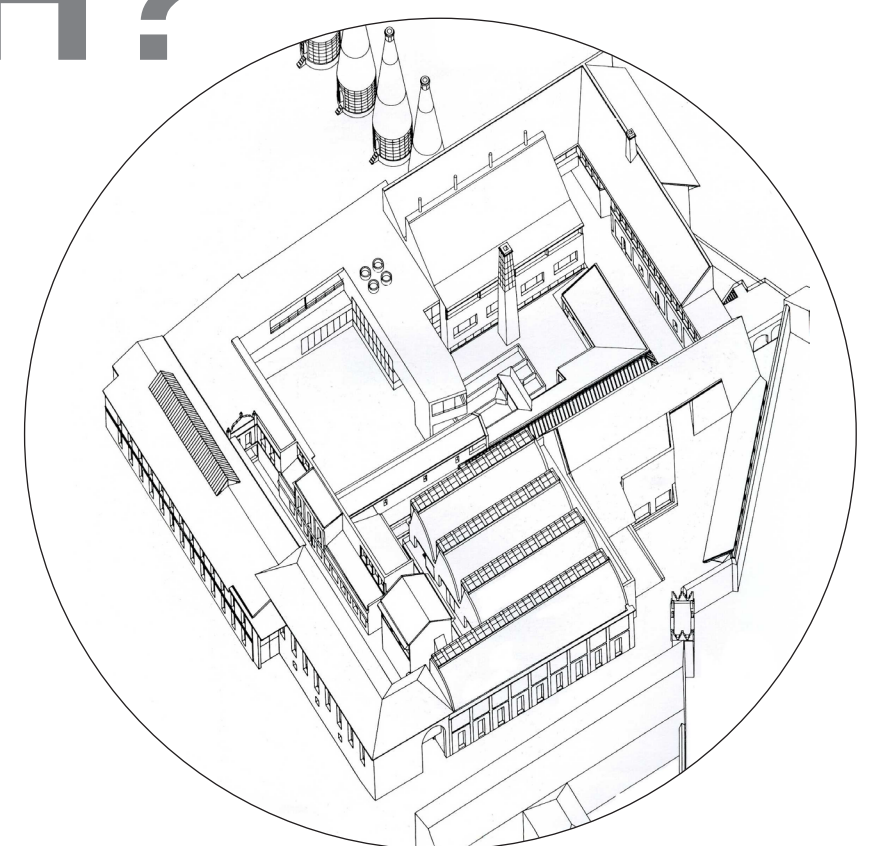




L'Institut Andalou du Patrimoine Historique (IAPH) est une organisme publique commerciale du Ministère Régional de la Culture d'Andalousie. Sa mission est préserver et transmettre le patrimoine culturel à travers ses activités de recherche, d'innovation, de documentation, d'intervention, de sensibilisation et de communication.

La clé de notre travail est la durabilité du patrimoine. En le considérant non plus comme un objet, nous prenons aussi en compte son contexte territorial et social. Notre but principal est d'assurer le bien-être de la communauté en permettant la participation sociale et le renforcement des valeurs culturelles de la société.

Qu'est-ce que l'IAPH?





quelques chiffres

- plus de 30 ans d'expérience
- plus de 100 professionnelles
- 7 ateliers de conservation et restauration
- 6 laboratoires d'analyse scientifiques
- plus de 17.000 élèves
- plus de 650 bourses d'études et stages
- plus de 150 publications
- plus de 10.000 biens restaurés
- plus de 115.000 biens enregistrés





réseau de partenaires

- Getty Conservation Institute des États-Unis
- Istituto Superiore per la Conservazione ed il Restauro en Italie
- Institut du Patrimoine Historique Artistique du Brésil
- Institut National du Patrimoine de France
- Institut National d'Anthropologie et d'Histoire de Mexico
- Centre National de la Restauration, Conservation et Muséologie de Cuba
- Centre National pour la Conservation et la Restauration du Chili
- Institut Royal du Patrimoine Artistique de Bruxelles
- Ministère de la Culture du Maroc





Pour l'IAPH le patrimoine est défini comme:

- Le droit et la ressource pour le développement durable

Nous croyons dans la gestion durable du patrimoine culturel comme une ressource sociale et économique du territoire s'appuyant sur l'amélioration permanente du savoir-faire et de la technologie. Le but étant de promouvoir la qualité de vie des citoyens à travers le patrimoine comme un facteur de progrès.

- Un élément de cohésion sociale et territoriale

Diffuser, promouvoir et communiquer la culture et faciliter l'accès au patrimoine à travers la fourniture de services de qualité.

Qu'est-ce que le patrimoine pour l'IAPH?





innovation

L'Institut du Patrimoine Historique Andalou joue plusieurs rôles au sein du système de l'innovation et de la recherche du patrimoine culturel, ce qui lui donne une position unique pour faire connaître tant ses propres capacités et résultats que ceux des autres générateurs de connaissance, tels que les universités et les organismes de recherche.

L'IAPH transfère à ces établissements les diverses demandes des acteurs du secteur patrimoine, afin d'être abordés dans le cadre de leurs activités scientifiques et de favoriser leur interaction dans la R & D.

Le travail de l'Institut du Patrimoine Historique Andalou devient fondamental, puisque peu d'établissements présentent une couverture globale du patrimoine culturel, c'est à dire, couvrant toutes ses dimensions et toutes les disciplines et les actions possibles.

Quel est notre rôle?





recherche

L'IAPH est officiellement reconnu comme un Institut de Recherche au sein du système de connaissances andalou.

Les recherches sur le patrimoine culturel sont orientées vers l'étude des nouvelles relations entre les différents types d'éléments du patrimoine, matériel - mobilier et immobilier - et immatériel , historiques ou actuels avec une analyse intégrée de leur histoire, signification, valeur, importance, composition, contexte, état de conservation et d'utilisation dans une perspective interdisciplinaire.

Axes de la recherche

- La planification et la gestion durable du patrimoine culturel
- La promotion de la connaissance du patrimoine culturel
- L'excellence dans l'intervention





qualité et service public

L'IAPH est une référence au niveau régional, national et international dans les domaines émergents du patrimoine culturel, ainsi que dans la recherche, le développement technologique et l'innovation.

L'IAPH est dans un processus de développement continu qui vise à améliorer les résultats de la recherche, les activités de transfert, les services spécialisés que sont fournis et les processus de gestion interne, d'interaction et de communication, afin d'atteindre l'excellence institutionnelle.

La gestion de la qualité est complétée par la valeur de la durabilité, c'est à dire, le mise en place d'actions pour le développement culturel, social et économique, ayant à l'esprit la nécessité d'une croissance équilibrée et durable en permettant la participation de la communauté et l'utilisation efficace des ressources.





Notre offre de compétences

- Développement de protocoles et méthodologies
- Services de conseil technique et analytique
- Développement de projets

Quelles sont nos compétences?





- Développement de méthodologies , protocoles et recommandations techniques pour la documentation du patrimoine culturel
- Développement de protocoles et méthodes de conservation du patrimoine culturel



protocoles et méthodologies



- Études historiques
- Valorisation et évaluation d'œuvres d'art
- Analyse scientifique de conservation
- Diagnostics de conservation
- Études de faisabilité
- Conservations préventives
- Conseils et avis d'experts
- Recherche sur les sources documentaires
- Systèmes d'information patrimonial
- Gestion de fonds documentaires et graphiques
- Gestion de fonds bibliographiques
- Gestion territoriale durable du patrimoine culturel
- analyse, diagnostic et stratégies
- modèles de risque
- conception du processus participatif
- Activités liées au patrimoine UNESCO

conseil technique et analytique



quelques exemples



conseil technique et analytique



- Recherche scientifique fondamentale et appliquée
- Documentation et étude du patrimoine culturel
- Conservation des biens mobiliers et immobiliers
- Projets archéologiques
- Routes et itinéraires culturels
- Muséalisation et mise en valeur
- Plans directeurs de monuments et ensembles
- Documentation graphique et audiovisuel
- Développement de programmes de formation
- Gestion des rencontres professionnelles
- Projets éditoriaux
- Promotion de la culture scientifique et de la participation
- Produits web, multimédia et de matériels éducatifs
- Développement de matériel didactique spécialisé
- Numérisation des archives et des collections
- Mise en valeur au cours du processus d'intervention
- Guides du paysage

développement de projets



documentation et études



Atlas du patrimoine immatériel de l'Andalousie

L'Atlas est un projet d'une large couverture territoriale et fonctionnelle, visant à la sauvegarde du patrimoine immatériel de l'Andalousie, à travers des actions de connaissance, d'appréciation et de promotion.



Registre des paysages culturels de l'Andalousie

Projet visant à la connaissance et l'analyse du paysage comme un ensemble de perpétuations territoriales choisies pour leur caractère culturel et reconnues par la population locale, qui sont susceptibles d'être considérés comme des biens culturels.



Guide numérique du patrimoine culturel de l'Andalousie

Produit d'information qui permet obtenir de façon intégrée un large éventail de données patrimoniales relatives à chacune des municipalités andalouses à partir de différentes sources d'information: des images, des cartes, ressources électroniques, routes et bases de données.

développement de projets



Analyse scientifique et intervention



Projet de conservation du patrimoine historique du Palais de San Telmo à Seville

C'est le projet de conservation et muséologie le plus important parmi ceux réalisés par l'IAPH et le premier fait avec une approche globale de la gestion du patrimoine: gestion, logistique opérationnelle, recherche, préservation et diffusion.



Projet de conservation des peintures de la Salle des Rois de l'Alhambra à Grenade

La complexité du projet réside dans les conditions de conservation des peintures situées sur 3 dômes en bois des siècles XIV et XV.



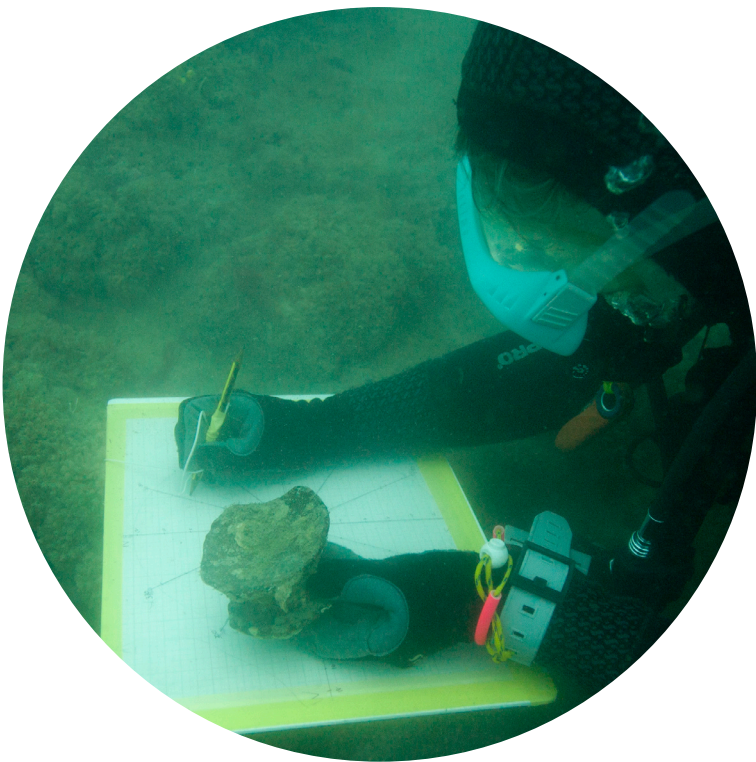
Projet d'aménagement paysagé dans la crique de Bolonia

Les lignes directrices énoncées dans le Guide du Paysage Culturel de la Crique de Bolonia à Cadix dont les objectifs sont l'amélioration du paysage, le maintien de leurs valeurs et la diversification productive, ont ciblé les principales priorités du projet.

développement de projets

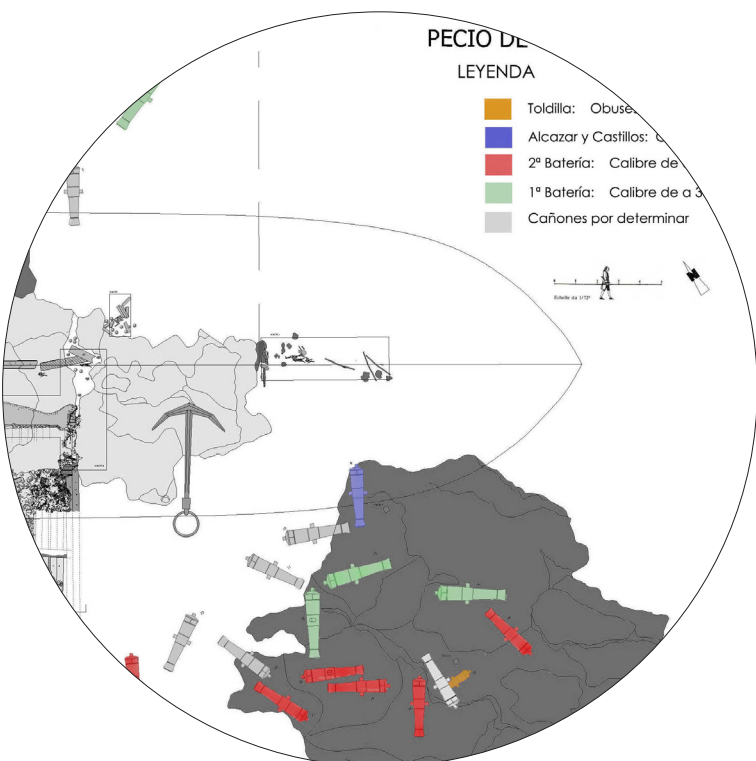


archéologie subaquatique



Carte archéologique

Mise à jour des inventaires archéologiques à travers de la localisation l'identification, et l'évaluation des sites qui se trouvent sous les eaux, afin d'établir des mesures concrètes de protection et de conservation, et de concevoir des stratégies de recherche et de diffusion.



Projet Trafalgar

Convaincue de l'importance de la recherche et la diffusion pour la préservation du patrimoine culturel subaquatique, l'IAPH à développé un travail de recherche et valorisation sur les vestiges de naufrages de la bataille navale de Trafalgar.



Stratégies pour la mise en valeur "in situ" du patrimoine archéologique subaquatique

Le projet vise à concevoir un modèle théorique qui permet de concilier la croissante demande d'utilisation du patrimoine archéologique sous-marin avec sa préservation.

développement de projets



diffusion



Publications

L'IAPH édite plusieurs publications dont le PH Journal, créé en 1992. On a aussi publié plus de 70 livres de divers formats. L'IAPH dispose également d'une revue scientifique -ph investigación- révisée par ses pairs.



Formation

L'IAPH offre un programme de formation complet qui comprend des cours spécialisés, des cours de troisième cycle -master- et de nombreuses conférences et séminaires techniques pour mettre à jour les connaissances.



Vulgarisation scientifique

Le but des actions de communication est de promouvoir la culture scientifique dans le domaine du patrimoine.

Principales actions

- un site web • organisation d'expositions • journées de portes ouvertes • programmes de visites et ateliers éducatifs, dédiés notamment aux plus jeunes •

Comment nous interagissons avec la société?





documentation et études

RIMAR
récupération de la
Mémoire Visuelle
Andalousie
Maroc à travers
de la photographie
historique

la Guide du Paysage
culturel de la Crique
de Bolonia, Cadix

itinéraires culturels
en Andalousie

TRANSHABITAT
développement
durable des zones
transfrontalières entre
l'Andalousie et le
Maroc

PRONOS
système de
cartographie prédictive
archéologique

patrimoine mobilier
urbain

registre du patrimoine
industriel de
l'Andalousie

registre de
l'architecture
contemporaine en
Andalousie

MOSAICO
système d'information
et de gestion des
biens culturels

développement de projets



Analyse scientifique et intervention

projet d'inventaire
et de conservation
des collections
archéologiques
Ricardo Marsal

projets de
conservation de
sculpture en bois
polychrome

projets de
conservation de
sculpture de marbre

projets de
muséalisation pour
des expositions
patrimoniales
temporaires

projets de
conservation de
peinture sur toile

projets d'application
des techniques laser
sur des œuvres du
patrimoine historique

études
paléobiologiques et
taxinomiques du site
archéologique du
dolmen de la Pastora

études
paléobiologiques des
villes historiques

projet de rénovation
méthodologique
pour le patrimoine
contemporain: le
logement social du
mouvement moderne

développement de projets