

INFORME SOBRE EL SECTOR OVINO ANDALUZ

Mayo de 2013

Dirección General de la Producción Agrícola y Ganadera

Servicio de Producción Ganadera



Índice

Introducción.....	3
El sector ovino a nivel internacional.....	4
El sector ovino en España	11
Censos.....	11
Producciones	12
Datos comerciales.....	13
Consumos de carne de ovino en España.....	15
El sector ovino en Andalucía	19
Censos.....	19
Agrupaciones de Productores	23
Razas.....	29
Producciones	31
Mataderos.....	32
Denominaciones de Calidad	34
Sanidad Animal	35
Movimientos para vida	38
Total de movimientos para vida	38
Movimientos de entrada para vida	39
Movimientos de salida para vida	40
No Reproductores < 4 meses para vida	42
No Reproductores entre 4 y 12 meses para vida	43
Cebo	44
Reproductores para vida	44
Movimientos para sacrificio	46
Total de movimientos a matadero	46
Movimientos de entrada para matadero	47
Movimientos de salida hacia matadero	47
No Reproductores < 4 meses	49
No Reproductores entre 4 y 12 meses	50
Cebo	50
Reproductores.....	51
Situación coyuntural del sector ovino andaluz.....	53
Ayudas.....	53
Precios.....	55
Conclusiones.....	57

Introducción

La explotación ovina en Andalucía ha desempeñado un importante papel a lo largo de la historia, tanto en lo que respecta a la producción de alimentos, cueros y fibras, como en lo referido a su condición de ganado especializado en el aprovechamiento de recursos alimenticios marginales, de fijación de la población en el medio rural y de conservación de los patrimonios etnográfico y cultural, lo que informa de la trascendencia del sector ovino en aspectos económicos, sociales y medioambientales.

La gestión del ganado ovino no puede concebirse, exclusivamente, bajo los criterios específicos de la producción animal y la obtención de productos de calidad diferenciada, sino además, desde la óptica de la preservación y mantenimiento de muchos de nuestros ecosistemas naturales (conservación del paisaje, disminución del riesgo de incendios forestales y de erosión, etc.), así como de la existencia de un yacimiento de empleo de cierta entidad en determinadas comarcas agrarias andaluzas.

El presente informe trata de analizar la situación actual del sector ovino andaluz bajo una perspectiva integral, describiendo tanto los aspectos censales y productivos de esta producción primaria, como aquellos otros estructurales, organizativos y de vertebración sectorial, con el fin de clarificar las amenazas, debilidades, fortalezas y oportunidades que esta actividad económica atesora en el contexto nacional y europeo. De la misma forma, también se presenta información sobre aspectos coyunturales, que afectan de manera importante a la situación actual por la que atraviesa el sector ovino andaluz.

El sector ovino a nivel internacional

Los mayores censos de ganado ovino se encuentran en el continente asiático, con casi el 45% del total, seguido de África, que agrupa la cuarta parte del censo mundial. Europa se muestra como el tercer continente en importancia al superar los 127 millones de cabezas, mientras que Oceanía, pese a que presenta unos censos más discretos, destaca por la concentración de esta especie en su territorio. Finalmente, América se muestra como el continente con menor presencia de ganado ovino, abarcando sólo el 9% del total mundial.

Ranking	Continente	Censo		Producción de carne	
		Animales	Porcentaje	Toneladas	Porcentaje
1	Asia	463.575.597	44,42%	4.092.487	51,73%
2	África	255.481.282	24,48%	1.265.441	15,99%
3	Europa	127.306.839	12,20%	1.164.687	14,72%
4	Oceanía	104.247.240	9,99%	978.132	12,36%
5	América	93.101.675	8,92%	410.757	5,19%
	Total mundial	1.043.712.633	100,00%	7.911.505	100,00%

Tabla 1. Censo ovino y producción de carne por continentes (FAOSTAT 2011).

La evolución de los censos de ovino en los últimos años ha sido dispar en los distintos continentes. Mientras que en Asia el aumento en el período 1991 – 2011 ha sido del 33,07%, y en África ha sido del 23,99%, en los continentes con mayor tradición en la producción de este ganado, la evolución ha sido negativa (Gráfico 1). En el conjunto de Europa el descenso en este mismo período ha sido del 55,69%, y en Oceanía del 52,27%, siendo menor la disminución de censos en América con un 25,02%.

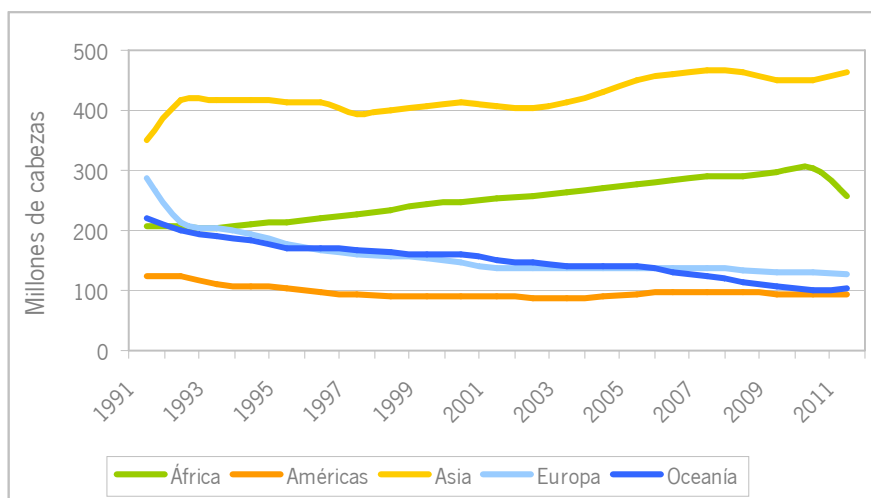


Gráfico 1. Evolución del censo por continentes (FAOSTAT 2011).

Desde el punto de vista productivo, Asia destaca por su orientación hacia la producción de carne de ovino, destinada fundamentalmente a cubrir las necesidades locales de carne, y en menor medida de leche y lana. Sin embargo, en Oceanía y Europa resalta la eficiencia productiva de este sector al comparar los censos existentes frente a la producción de carne obtenida. En situación opuesta a la anterior, se encuentra África y América.

Teniendo en cuenta las principales especies de abasto, el sector ovino no llega al umbral del 3% de producción de carne a nivel mundial (Tabla 2), muy por detrás del porcino, pollo y vacuno, aunque en algunas áreas alcanza un mayor desarrollo, como puede ocurrir en Oceanía, donde se acerca al 20% de la producción de carne, debido a los elevados censos de países como Australia y Nueva Zelanda.

REGIÓN	PRODUCCIÓN DE CARNE POR ESPECIE (Miles de toneladas)										
	Ovino		Caprino		Vacuno		Porcino		Pollo		Total principales especies
Asia	4.092,48	3,63%	3.693,48	3,27%	13.739,01	12,17%	61.801,05	54,75%	29.557,65	26,18%	112.883,69
América	410,75	0,46%	129,23	0,14%	30.280,42	33,91%	19.008,58	21,29%	39.465,31	44,20%	89.294,32
Europa	1.164,68	2,16%	131,58	0,24%	10.685,99	19,80%	27.436,39	50,84%	14.546,50	26,96%	53.965,16
África	1.265,44	9,47%	1.133,52	8,49%	5.085,27	38,07%	1.282,44	9,60%	4.592,26	34,38%	13.358,94
Oceanía	978,13	17,97%	26,66	0,49%	2.752,66	50,58%	483,45	8,88%	1.201,22	22,07%	5.442,13
Total mundial	7.911,50	2,88%	5.114,49	1,86%	62.543,38	22,75%	110.011,92	40,01%	89.362,96	32,50%	274.944,27

Tabla 2. Producción de carne por continente de las principales especies (FAOSTAT 2011).

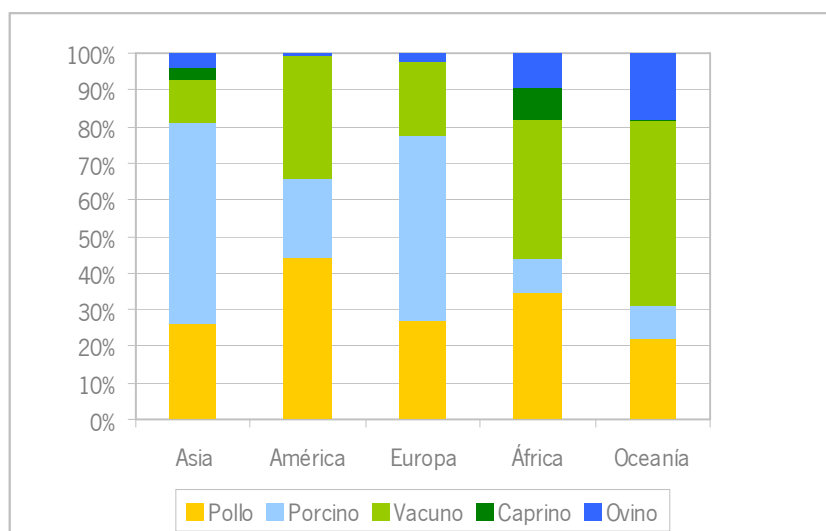


Gráfico 2. Producción de carne por especie y continente (FAOSTAT 2011).

Por países, China ocupa el primer puesto con más de 138 millones de animales, y una producción de carne que supera los dos millones de toneladas, lo que supone más de la cuarta parte de la producción de carne de ovino a nivel mundial. De la misma forma, China también ocupa la primera posición mundial en producción de leche de oveja y en producción de lana.

Ranking	País	Censo		Producción de carne	
		Animales	Porcentaje	Toneladas	Porcentaje
1	China	138.840.219	13,30%	2.050.000	25,91%
2	India	74.500.000	7,14%	293.400	3,71%
3	Australia	73.098.800	7,00%	512.744	6,48%
4	Irán	49.000.000	4,69%	92.500	1,17%
5	Nigeria	38.000.000	3,64%	171.600	2,17%
6	Reino Unido	31.634.000	3,03%	289.000	3,65%
7	Nueva Zelanda	31.132.300	2,98%	465.318	5,88%
8	Pakistán	28.086.000	2,69%	158.000	2,00%
9	Etiopía	25.509.000	2,44%	85.000	1,07%
10	Sudáfrica	24.302.800	2,33%	130.790	1,65%
11	Argelia	24.000.000	2,30%	182.000	2,30%
12	Turquía	23.089.700	2,21%	253.000	3,20%
13	Rusia	19.761.300	1,89%	170.653	2,16%
14	Marruecos	18.500.000	1,77%	141.600	1,79%
15	Siria	18.071.000	1,73%	172.429	2,18%
16	Brasil	17.662.200	1,69%	84.000	1,06%
17	España	17.002.700	1,63%	130.587	1,65%
18	Argentina	16.250.000	1,56%	47.000	0,59%
19	Mongolia	15.668.500	1,50%	76.034	0,96%
	Resto	359.604.114	34,45%	2.405.850	30,41%
	Total mundial	1.043.712.633	100,00%	7.911.505	100,00%

Tabla 3. Censo ovino y producción de carne por países (FAOSTAT 2011).

Por su parte, el siguiente país en importancia sería Australia, al ocupar la tercera posición mundial en censo y el segundo lugar, tanto en producción de carne como de lana, mostrando en este último ámbito unos niveles productivos similares a China, a pesar de contar con la mitad de animales. Asimismo, existen otros países que ocupan posiciones destacadas en producción ovina, como puede ser el caso de Nueva Zelanda en producción de carne y lana, o de Turquía, segundo país del mundo en producción de leche de oveja. Finalmente, Irán sería otro país de cierta importancia al estar presente en las primeras posiciones mundiales en producción de carne, de leche y de lana, sin olvidar el papel que juegan otros países como India y Pakistán, especialmente, en producción de carne.

Ranking	País	Producción de leche	
		Toneladas	Porcentaje
1	China	1.529.000	16,51%
2	Turquía	892.822	9,64%
3	Grecia	773.000	8,35%
4	Siria	705.554	7,62%
5	Rumanía	632.913	6,83%
6	Somalia	590.400	6,37%
7	España	550.000	5,94%
8	Irán	449.000	4,85%
9	Italia	417.839	4,51%
10	Francia	265.390	2,87%
	Resto	2.456.688	26,52%
	Total mundial	9.262.606	100,00%

Tabla 4. Producción de leche de oveja por países (FAOSTAT 2011).

Ranking	País	Producción de lana	
		Toneladas	Porcentaje
1	China	393.072	19,79%
2	Australia	361.806	18,22%
3	Nueva Zelanda	165.800	8,35%
4	Reino Unido	67.000	3,37%
5	Irán	60.000	3,02%
6	Marruecos	55.300	2,78%
7	Argentina	54.000	2,72%
8	Rusia	52.575	2,65%
9	Turquía	46.586	2,35%
10	India	43.000	2,17%
	Resto	686.657	34,58%
	Total mundial	1.985.796	100,00%

Tabla 5. Producción de lana por países (FAOSTAT 2011).

El consumo mundial per cápita de carne de ovino y caprino, según los datos de la FAO para el año 2009, se sitúa en 1,9 kg/persona/año, existiendo diferencias significativas entre los principales productores mundiales. En China, principal productor, el consumo se sitúa en 2,9 kg/persona/año, mientras que en la India alcanzan, solamente, los 0,7 kg/persona/año. En el lado contrario, se encuentran los consumos de los principales países exportadores, Nueva Zelanda y Australia, con 23,2 y 11,5 kg/persona/año, respectivamente, lo que demuestra que además de realizar esfuerzos en la exportación, también son capaces de absorber gran parte de la producción en sus mercados locales.

PRINCIPALES PAÍSES CONSUMIDORES (OVINO + CAPRINO)	
País	Kg/persona/año
Mongolia	49,3
Turkmenistán	26,4
Nueva Zelanda	23,2
Islandia	19,9
Kuwait	16,5
Grecia	13,1
Samoa	11,7
Australia	11,5
Mauritania	11,2
Emiratos Árabes Unidos	10,8

CONSUMO EN OTROS PAÍSES (OVINO + CAPRINO)	
País	Kg/persona/año
Argelia	5,5
Reino Unido	5,2
Marruecos	4,9
Turquía	4,2
Francia	3,3
China	2,9
España	2,8
Portugal	2,4
Italia	1,3
India	0,7

Tabla 6. Consumo de carne de ovino y de caprino por países (FAOSTAT 2009).

La Unión Europea en su conjunto, con 96.788.620 animales, lo que supone el 9,27% del censo mundial según los datos de la FAO para 2011, ocuparía una teórica segunda posición, si tenemos en cuenta la contribución de los principales productores en este ámbito, como es el caso de Reino Unido, España, Grecia, Rumanía, Francia e Italia.

España, que ocupa el puesto 17, 14 y 7 en este ranking mundial, según censo, producción de carne y producción de leche, respectivamente, es el segundo país por censos y producción de carne de ovino de la Unión Europea (Tabla 7), con un 17,57% de animales, sólo superada por el Reino Unido, que concentra el 32,68% del total de animales.

País	Censo		Carne		Leche		Lana	
	Animales	%	Toneladas	%	Toneladas	%	Toneladas	%
Reino Unido	31.634.000	32,68%	289.000	32,36%	-	0,00%	67.000	34,75%
España	17.002.700	17,57%	130.587	14,62%	550.000	19,31%	28.000	14,52%
Grecia	8.956.000	9,25%	89.810	10,06%	773.000	27,13%	7.600	3,94%
Rumanía	8.417.440	8,70%	62.407	6,99%	632.913	22,22%	17.600	9,13%
Italia	7.900.020	8,16%	47.407	5,31%	417.839	14,67%	8.558	4,44%
Francia	7.633.910	7,89%	115.189	12,90%	265.390	9,32%	14.000	7,26%
Irlanda	4.694.700	4,85%	48.121	5,39%	-	0,00%	14.000	7,26%
Portugal	2.169.900	2,24%	18.183	2,04%	74.267	2,61%	5.864	3,04%
Alemania	1.799.700	2,86%	39.892	4,47%	-	0,00%	12.800	6,64%
Bulgaria	1.367.990	1,41%	11.811	1,32%	89.296	3,13%	7.000	3,63%
Resto	5.212.260	5,39%	40.729	4,56%	46.201	1,62%	10.384	5,39%
Total UE 27	96.788.620	100%	893.136	100%	2.848.906	100%	192.806	100%
Total mundial	1.043.712.633	9,27%	7.911.505	11,29%	9.262.606	30,76%	1.985.796	9,71%

Tabla 7. Censo ovino y principales producciones por países en la UE (FAOSTAT 2011).

Las altas cotas de producción de carne, en relación al censo, que se observan en países como Francia y Alemania, se explican por el formato de los animales que son sacrificados en estos países, con unos pesos al sacrificio muy superiores a los encontrados en España, que además sacrifica una gran cantidad de lechales, por lo que la producción de carne por animal es menor.

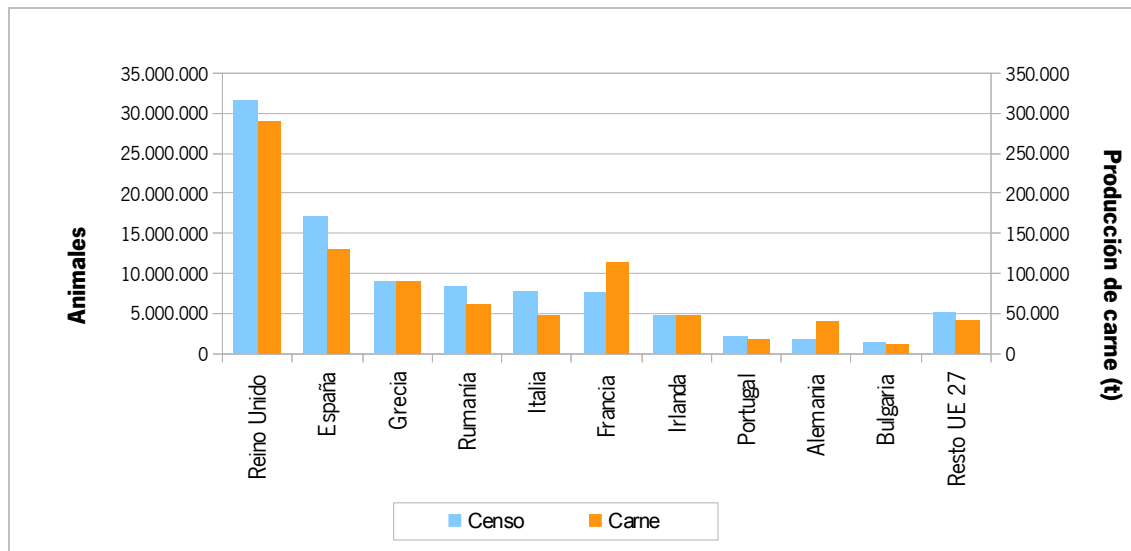


Gráfico 3. Censo ovino y producción de carne por países en la UE (FAOSTAT 2011).

La Tabla 8 indica que España es uno de los principales exportadores mundiales de carne de ovino, con un 2,82%, mercado dominado internacionalmente por Nueva Zelanda y Australia, que concentran conjuntamente el 73,76% de las exportaciones mundiales. Los principales países exportadores de carne de ovino en la UE son Gran Bretaña e Irlanda.

En cuanto a las importaciones, son países importadores netos Francia, China, Arabia Saudí o Estados Unidos, mientras que Reino Unido, pese a que compra grandes volúmenes de carne a otros países, mantiene un balance comercial con respecto a este producto muy positivo.

EXPORTACIONES		
País	Toneladas de carne	
Nueva Zelanda	373.914	39,39%
Australia	320.548	33,77%
Reino Unido	80.847	8,52%
Irlanda	35.015	3,69%
España	26.791	2,82%
India	14.273	1,50%
Países Bajos	13.358	1,41%
Bélgica	8.577	0,90%
Estados Unidos	8.381	0,88%
Total mundial	949.243	100,00%

IMPORTACIONES		
País	Toneladas de carne	
Francia	121.236	12,77%
Reino Unido	106.704	11,24%
China	81.274	8,56%
Arabia Saudí	48.064	6,50%
Estados Unidos	42.940	5,07%
Alemania	32.321	5,06%
Italia	25.196	4,52%
Bélgica	23.806	3,40%
Malasia	22.511	2,65%
Total mundial	949.243	100,00%

Tabla 8. Principales países exportadores e importadores (FAOSTAT 2010).

El Gráfico 4 desglosa por países las compras de carne de ovino que realiza el principal importador mundial de este producto, que es Francia, en el año 2010.

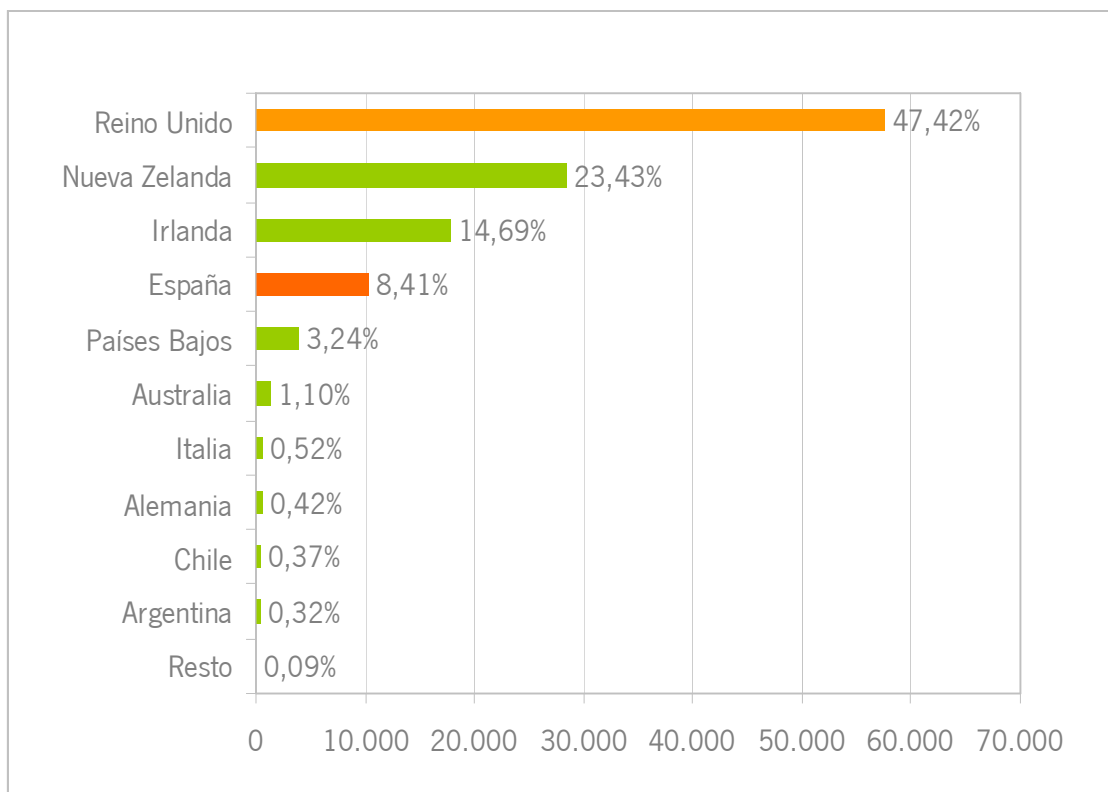


Gráfico 4. Importaciones de Francia por países (FAOSTAT 2010).

El sector ovino en España

Censos

Los mayores censos de ganado ovino orientado fundamentalmente a la producción de carne, se encuentran en las regiones de Extremadura, Castilla y León, Castilla La Mancha, Andalucía y Aragón (Tabla 9). En ambas Castillas es también muy importante la producción de leche, lo que se observa por el elevado número de hembras reproductoras que son ordeñadas. En Castilla y León, el 33,33% de las hembras reproductoras se destinan al ordeño, esta cifra representa el 34,26% para Castilla La Mancha, mientras que sólo el 13,04% de las hembras reproductoras se dedican a la producción de leche en el conjunto del territorio español.

Comunidad Autónoma	Total	Corderos	Machos	Hembras para vida				
				Total	Nunca han parido		Que ya han parido	
					No cubiertas	Cubiertas 1ª vez	Ordeño	No ordeño
Extremadura	3.511.750	600.924	92.598	2.818.228	150.204	105.812	234.937	2.327.275
C. y León	3.278.618	290.498	67.203	2.920.917	190.033	284.044	973.740	1.473.100
C. La Mancha	2.659.177	548.290	57.354	2.053.533	103.542	111.121	703.636	1.135.234
Andalucía	2.212.590	355.928	63.216	1.793.446	17.934	251.076	30.041	1.494.395
Aragón	2.004.561	440.820	37.117	1.526.624	122.130	137.394	7.098	1.260.002
Cataluña	607.887	133.314	11.758	462.815	35.115	23.206	4.116	400.378
Navarra	562.400	68.164	12.412	481.824	28.910	33.727	91.345	327.842
R. de Murcia	525.375	135.692	12.821	376.862	18.258	18.193	-	340.411
C. Valenciana	360.716	79.162	7.539	274.015	16.770	16.742	7.235	233.268
Islas Baleares	328.965	75.629	9.015	244.321	4.886	17.101	1.648	220.686
País Vasco	308.129	14.920	10.265	282.944	38.463	41.707	114.449	88.325
Galicia	205.182	6.992	11.759	186.431	2.576	6.992	1.423	175.439
La Rioja	121.953	10.749	1.783	109.421	2.854	6.047	2.885	97.635
Madrid	101.307	25.793	2.505	73.009	4.381	7.300	22.958	38.370
Canarias	91.321	10.805	4.271	76.245	4.994	12.540	212.88	37.423
Cantabria	61.422	7.642	1.998	51.782	5.748	3.905	877	41.252
Asturias	61.368	1.333	3.526	56.509	5.300	5.064	1.000	45.145
ESPAÑA	17.002.721	2.806.655	407.140	13.788.926	752.098	1.081.971	2.218.676	9.736.180

Tabla 9. Distribución de animales por edades y CC.AA. (Encuestas Ganaderas 2011, MAGRAMA).

Producciones

Castilla y León es la primera comunidad autónoma por sacrificios de corderos y de ovino mayor, con un total de más de 3 millones y medio de cabezas sacrificadas. Le siguen Castilla La Mancha, Cataluña y Aragón. Esto contrasta con el limitado número de animales que se sacrifican en dos de las principales regiones, en cuanto a censos ovinos, como son Extremadura y Andalucía, lo que indica que gran parte de los animales criados se envían a sacrificar a otras comunidades autónomas, fundamentalmente, Castilla y León y Cataluña. Extremadura, con el 20,65% del censo nacional, sólo sacrifica en su territorio el 2,63% del total de animales sacrificados en nuestro país.

Comunidad Autónoma	ANIMALES SACRIFICADOS					PESO CANAL MEDIO (kg)		
	CORDEROS			OVINO MAYOR	TOTAL	CORDEROS		OVINO MAYOR
	≤ 10 kg	> 10 kg	Total			≤ 10 kg	> 10 kg	
C. y León	2.539.539	965.807	3.505.346	234.659	3.740.005	6,6	12,6	17,6
C. La Mancha	316.426	1.113.183	1.429.609	184.372	1.613.981	7,9	13,1	21,8
Cataluña	91.991	1.332.921	1.424.912	7.226	1.432.138	8,7	13	18,8
Aragón	96.031	906.206	1.002.237	149.488	1.151.725	7,9	12,4	20,6
R. de Murcia	0	717.365	717.365	0	717.365	-	15,6	-
C. Valenciana	20.904	663.546	684.450	19.929	704.379	8,3	12,9	22,6
Andalucía	50.024	358.198	408.222	80.816	489.038	7,1	12,2	18
Navarra	238.845	133.238	372.083	28.919	401.002	6,1	12,2	24,9
La Rioja	147.392	165.728	313.120	39.449	352.569	7,3	13	20,7
Extremadura	19.444	256.323	275.767	24.442	300.209	9	12,5	21,9
Islas Baleares	72.857	112.080	184.937	2.339	187.276	7	11,8	19,8
Madrid	73.339	79.755	153.094	8.919	162.013	6,7	12,4	29
País Vasco	54.652	2.855	57.507	4.000	61.507	7,1	16,2	23,7
Galicia	32.140	7.804	39.944	1.095	41.039	7,9	13,6	19,3
Asturias	6.273	5.231	11.504	641	12.145	8,9	12,9	24
Canarias	4.968	2.632	7.600	584	8.184	7,6	14,3	23,9
Cantabria	2.118	561	2.679	41	2.720	7,2	13,5	26,3
ESPAÑA	3.766.943	6.823.433	10.590.376	786.919	11.377.295	6,8	13,1	20,1

Tabla 10. Animales sacrificados y peso canal medio por CC.AA. en 2011 (INE).

En cuanto a la producción de leche, la primera comunidad autónoma es Castilla y León, con un 70% del total nacional, seguida de Castilla La Mancha, con el 20,77%, siendo residual la producción en otras comunidades autónomas (Tabla 11).

Comunidad Autónoma	Producción (miles de litros)	Porcentaje
C. y León	352.501	70,00%
C. La Mancha	104.579	20,77%
Madrid	8.064	1,60%
País Vasco	7.922	1,57%
Navarra	7.534	1,50%
Andalucía	6.979	1,39%
Extremadura	5.795	1,15%
Canarias	3.671	0,73%
Aragón	3.211	0,64%
C. Valenciana	1.403	0,28%
Cataluña	1.321	0,26%
La Rioja	451	0,09%
Islas Baleares	70	0,01%
Asturias	65	0,01%
Cantabria	0	0,00%
Galicia	0	0,00%
R. de Murcia	0	0,00%
ESPAÑA	503.566	100,00%

Tabla 11. Producción de leche por CC.AA. en 2011 (INE).

Datos comerciales

País	EXPORTACIONES DE ANIMALES VIVOS (miles de animales)							Total España
	Castilla y León	Murcia	Aragón	Cataluña	Madrid	Extremadura	Resto CC.AA.	
Francia	1.383,64	12,84	20,85	21,11	-	9,34	24,56	1.472,34
Libia	-	140,75	-	8,88	-	-	-	149,62
Italia	10,05	18,39	43,49	1,54	47,73	2,24	0,82	124,27
Libano	2,52	46,91	-	0,84	-	-	-	50,27
Portugal	29,90	-	-	-	-	7,31	0,26	37,47
Alemania	-	-	-	22,12	-	-	-	22,12
Grecia	2,80	-	-	-	0,30	-	1,49	4,59
Albania	0,36	-	-	-	-	-	0,31	0,67
Montenegro	0,41	-	-	-	-	-	-	0,41
Bulgaria	0,31	-	-	-	-	-	-	0,31
Andorra	-	-	-	0,22	-	-	-	0,22
Países Bajos	-	-	-	-	-	0,07	-	0,07
TOTAL	1.429,99	218,89	64,34	54,71	48,03	18,96	27,44	1.862,36

Tabla 12. Exportaciones de animales vivos en 2012 por CC.AA. (ICEX).

Castilla y León es la principal comunidad autónoma en exportaciones de animales vivos, con el 76,78%, siendo Francia el principal país destinatario de los animales procedentes de nuestro país, con el 79,05% (Tabla 12).

País	IMPORTACIONES DE ANIMALES VIVOS (miles de animales)							Total España
	Castilla y León	Navarra	Castilla La Mancha	Andalucía	Cataluña	Aragón	Resto CC.AA.	
Francia	233,54	51,01	14,59	-	8,29	-	3,1	311,12
Portugal	35,52	-	1,23	14,11	-	6,42	4,49	63,62
Países Bajos	18,8	-	-	-	-	-	-	18,8
Italia	0,03	-	15,18	-	-	-	-	15,21
Rumanía	5,24	-	-	-	-	-	1,14	6,39
Reino Unido	0,7	-	-	-	-	-	-	0,7
Otros	-	-	-	-	-	-	0,76	0,76
TOTAL	293,83	51,01	31,00	14,11	8,29	6,42	9,49	416,59

Tabla 13. Importaciones de animales vivos en 2012 por CC.AA. (ICEX).

En cuanto a las importaciones de animales vivos (Tabla 13), el principal origen es, asimismo, el país galo, con el 74,68%, siendo el destino más frecuente la comunidad autónoma de Castilla y León. Según los datos del ICEX, Andalucía sólo importó, en 2012, animales procedentes de Portugal, en un volumen en torno a los 14.000 animales.

País	EXPORTACIONES DE CARNE DE OVINO (toneladas)							Total España
	Cataluña	Murcia	Castilla y León	Aragón	Andalucía	Madrid	Resto CC.AA.	
Francia	5.696,80	2.140,22	1.049,11	775,45	1.051,12	172,20	1.777,21	12.662,11
Italia	465,73	617,14	1.275,52	739,17	171,18	916,02	1.091,90	5.276,66
Reino Unido	2.004,91	319,13	5,38	573,29	331,93	-	68,22	3.302,86
Portugal	-	-	910,87	-	52,68	439,06	820,74	2.223,35
Hong Kong	1.245,99	537,53	98,60	-	24,11	0,03	57,44	1.963,70
Países Bajos	961,58	27,13	34,93	10,32	39,24	-	4,56	1.077,76
Grecia	211,87	2,78	2,95	423,22	-	31,89	0,00	672,70
Alemania	466,65	21,16	6,11	0,18	109,45	24,64	28,79	656,98
Omán	294,22	24,61	-	-	-	-	0,00	318,83
Emiratos Á. U.	-	314,33	-	2,27	-	-	0,00	316,60
Bélgica	194,99	37,87	1,10	26,22	16,64	-	0,00	276,71
Rumanía	53,22	136,90	36,47	-	-	14,68	29,05	270,32
Argelia	23,01	-	21,73	-	-	137,41	76,43	258,58
Andorra	210,27	-	7,14	29,37	-	0,57	5,61	252,96
Otros	494,62	222,19	40,36	8,72	32,67	23,46	236,69	1.058,71
TOTAL	12.323,86	4.400,99	3.490,27	2.588,21	1.829,02	1.759,96	4.196,64	30.588,83

Tabla 14. Exportaciones de carne de ovino en 2012 por CC.AA. (ICEX).

Cataluña es el mayor exportador de carne de ovino, con el 40,28% del total, seguida de Murcia, Castilla y León y Aragón (Tabla 14). Andalucía ocupa el quinto puesto con un volumen de 1.829,02 toneladas en el año 2012, lo que supone el 5,97% del total nacional. En cuanto a los países destinatarios de la carne española, Francia es la primera importadora, con un volumen de 12.622,11 toneladas. Son también importantes destinos de la carne española países como Italia, Reino Unido, Portugal y China (Hong Kong).

El principal país vendedor de carne de cordero en nuestro país es Nueva Zelanda, que introdujo en el año 2012 un total de 2.587,72 toneladas, con destino a Valencia, Cataluña y Canarias, fundamentalmente. También son importantes orígenes países como Italia, Chile y Argentina. En Madrid, la carne importada procede, principalmente, de Italia, mientras que en el País Vasco el origen más frecuente son los Países Bajos.

País	IMPORTACIONES DE CARNE DE OVINO (toneladas)							
	Valencia	Madrid	Cataluña	País Vasco	Canarias	Andalucía	Resto CC.AA.	Total España
Nueva Zelanda	1.358,74	190,46	435,95	-	576,16	4,38	22,03	2.587,72
Italia	10,39	1.142,09	13,64	47,09	-	3,54	121,35	1.338,10
Chile	256,21	187,11	115,62	1,04	39,25	4,83	6,59	610,65
Argentina	267,18	-	47,34	0,70	24,01	5,36	237,97	582,56
Países Bajos	4,64	93,29	17,51	302,68	-	19,08	90,62	527,82
Francia	15,84	0,46	132,65	30,64	2,54	8,71	323,10	513,94
Alemania	112,15	49,72	59,75	36,15	0,04	20,26	57,94	336,01
Reino Unido	0,34	14,72	43,47	-	0,29	7,19	263,36	329,37
Grecia	-	268,52	-	-	-	-	3,49	272,01
Bélgica	7,80	3,07	39,92	32,19	-	24,81	34,71	142,50
Dinamarca	-	-	-	104,87	-	-	0,14	105,01
Irlanda	1,00	0,60	22,00	38,63	-	9,75	15,46	87,44
Polonia	-	13,22	-	69,39	-	-	-	82,61
Malvinas	23,44	-	-	-	32,22	-	-	55,66
Austria	-	-	-	42,05	-	-	0,63	42,68
Otros	0,08	20,60	-	1,50	1,98	0,25	29,77	54,18
TOTAL	2.057,81	1.983,86	927,85	706,93	676,49	108,16	1.207,15	7.668,25

Tabla 15. Importaciones de carne de ovino en 2012 por CC.AA. (ICEX).

Consumos de carne de ovino en España

Según los datos del Ministerio de Agricultura, Alimentación y Medio Ambiente, el consumo per cápita en los hogares españoles durante el año 2012 fue de 1,88 kg/persona/año, aunque existen diferencias importantes entre las distintas comunidades autónomas, como se refleja en la Tabla 16.

Comunidad Autónoma	Volumen (toneladas)	Valor (miles de €)	Precio kg (€)	Consumo per cápita (kg/per/año)	Gasto per cápita (€/año)
Andalucía	9.008,90	85.411,84	9,48	1,06	10,12
Aragón	6.192,57	61.369,39	9,91	4,69	46,33
Asturias	1.604,40	15.844,50	9,88	1,45	14,28
Islas Baleares	1.195,52	11.520,24	9,64	1,12	10,85
Canarias	453,55	4.671,60	10,30	0,23	2,17
Cantabria	735,78	7.451,54	10,13	1,30	13,08
C. La Mancha	5.020,48	46.363,71	9,23	2,32	21,41
C. y León	9.368,91	91.056,87	9,72	3,54	34,57
Cataluña	15.482,01	168.618,03	10,89	2,25	24,32
Extremadura	1.577,99	16.097,59	10,20	1,42	14,46
Galicia	4.671,61	45.870,45	9,82	1,64	16,19
La Rioja	1.095,13	11.372,72	10,38	3,48	36,25
Madrid	12.892,55	134.542,65	10,44	2,13	22,40
R. de Murcia	3.148,28	28.229,47	8,97	2,09	18,62
Navarra	1.734,86	18.606,63	10,73	2,72	29,13
País Vasco	4.233,59	44.618,47	10,54	2,01	21,19
C. Valenciana	8.662,32	83.404,53	9,63	1,67	16,19
ESPAÑA	87.078,45	875.050,23	10,05	1,88	19,01

Tabla 16. Consumos per cápita de carne de ovino y caprino por CC.AA. en 2012 (MAGRAMA).

Destacan los consumos de comunidades autónomas como Aragón (4,69 kg), Castilla y León (3,54 kg), La Rioja (3,48 kg) y Navarra (2,72 kg). Por el contrario, Extremadura consume sólo 1,42 kg/persona/año, y Andalucía ocupa la penúltima plaza en consumo de carne de ovino, con poco más de un kilogramo de media, sólo por delante de Canarias (0,23 kg).

Estos datos de Andalucía contrastan con los datos de consumo de carne de otras especies en nuestra comunidad autónoma (Tabla 17), que sitúan al ovino en el quinto lugar en cuanto a las preferencias de consumo, por detrás del pollo, el porcino, el vacuno y el pavo.

Tipo de carne	Volumen (toneladas)	Valor (miles de €)	Precio kg (€)	Consumo per cápita (kg/per/año)	Gasto per cápita (€/año)
POLLO	125.724,55	482.192,71	3,84	14,90	57,12
PORCINO	82.379,49	453.515,70	5,51	9,76	53,71
VACUNO	34.026,33	291.652,60	8,57	4,02	34,54
PAVO	11.096,34	61.654,60	5,56	2,54	14,13
OVINO + CAPRINO	9.008,90	85.411,84	9,48	1,06	10,12
CONEJO	5.708,14	30.177,71	5,29	0,67	3,57
OTRAS	15.306,05	76.939,77	5,56	0,61	2,31
TOTAL	283.249,80	1.481.544,93	5,23	33,56	175,50

Tabla 17. Consumos per cápita por tipo de carne en Andalucía en 2012 (MAGRAMA).

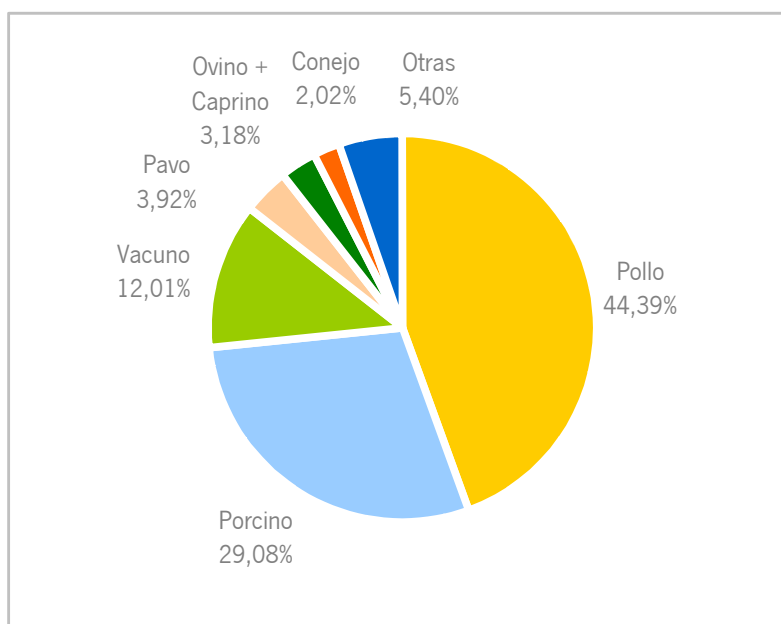


Gráfico 5. Consumo de carne en Andalucía por especie (MAGRAMA 2012).

Haciendo la comparación entre los datos de producción, importación, exportación y consumo de carne de pequeños rumiantes por comunidades autónomas (Tabla 18), se obtiene el balance entre el suministro y el consumo de estas regiones. De esta forma, se pueden distinguir los siguientes grupos:

- Regiones con censos altos y balance positivo. En este grupo destacan Castilla y León, Castilla La Mancha, Aragón y Murcia. Son regiones con elevados censos de ganado ovino, fundamentalmente, que sacrifican animales para su consumo interno, para la exportación a terceros países y para la venta de carne a otras comunidades autónomas.
- Regiones con censos bajos y balance positivo. Destacaría principalmente la Comunidad Valenciana. Es una comunidad con un censo moderado de ganado ovino, pero que sacrifica muy por encima de su consumo interno, además de que es importadora neta de carne de pequeños rumiantes procedentes de otros países, por lo que es capaz de surtir a otras comunidades autónomas con consumos elevados.
- Regiones con censos bajos y balance negativo. Se encontrarían en este grupo las comunidades de Madrid, La Rioja y País Vasco, como principales exponentes. Son grandes consumidoras de carne de ovino y caprino, aunque no producen lo suficiente para garantizarse su abastecimiento, por lo que recurren a otras comunidades autónomas y a las importaciones.
- Regiones con censos altos y balance negativo. Dentro de este grupo habría que distinguir dos grupos: 1) Cataluña, que pese a que produce gran cantidad de carne, sobre todo de animales criados en otras comunidades autónomas, no son suficientes para cubrir sus exportaciones y su consumo interno, y 2) Andalucía y Extremadura, que cuentan con grandes censos de ganado, pero que pese a su reducido consumo de carne no son capaces de producir la suficiente para cubrir su demanda interna.

Comunidad Autónoma	Suministro (toneladas)				Consumo Hogares (toneladas)	Balance Suministro-Consumo	Balance Exp-Imp Otros Países
	Producción Carne OV + CAP	Importación Otros Países	Exportación Otros Países	Total Suministro			
Andalucía	9.451,95	242,82	2.102,30	7.592,47	9.008,90	-1.416,43	1.859,48
Aragón	15.234,70	322,82	2.614,58	12.942,94	6.192,57	6.750,37	2.291,76
Asturias	170,24	2,70	14,98	157,96	1.604,40	-1.446,44	12,28
Islas Baleares	1.906,26	54,09	1,73	1.958,62	1.195,52	763,10	-52,36
Canarias	2.791,74	676,49	39,28	3.428,95	453,55	2.975,40	-637,21
Cantabria	30,49	0,41	0,00	30,90	735,78	-704,88	-0,41
C. y León	33.907,38	92,06	3.546,79	30.452,65	5.020,48	25.432,17	3.454,73
C. La Mancha	22.259,41	158,91	770,27	21.648,05	9.368,91	12.279,14	611,36
Cataluña	19.043,73	1.140,70	12.706,08	7.478,35	15.482,01	-8.003,66	11.565,38
C. Valenciana	9.375,54	2.058,30	1.170,08	10.263,76	1.577,99	8.685,77	-888,22
Extremadura	4.217,74	97,91	1.137,56	3.178,09	4.671,61	-1.493,52	1.039,65
Galicia	452,68	157,03	27,73	581,98	1.095,13	-513,15	-129,30
Madrid	1.921,41	2.037,34	1.865,78	2.092,97	12.892,55	-10.799,58	-171,56
R. de Murcia	12.479,67	189,06	4.770,17	7.898,56	3.148,28	4.750,28	4.581,11
Navarra	3.828,40	144,13	477,70	3.494,83	1.734,86	1.759,97	333,57
País Vasco	533,50	752,27	109,42	1.176,35	4.233,59	-3.057,24	-642,85
La Rioja	4.133,32	8,70	196,73	3.945,29	8.662,32	-4.717,03	188,03
ESPAÑA	141.738,16	8.135,74	31.551,18	118.322,72	87.078,45	31.244,27	23.415,44

Tabla 18. Balance Suministro-Consumo y Exportaciones-Importaciones de carne de pequeños rumiantes por CC.AA.

El sector ovino en Andalucía

Censos

A fecha 26 de abril de 2013, según la base de datos de SIGGAN, Andalucía cuenta con 12.414 explotaciones de ganado ovino, donde existen 2.242.414 animales registrados, lo que indica que la dimensión promedio se sitúa en 143 hembras reproductoras por explotación.

PROVINCIA	Explotaciones con ovinos		Animales						
	Nº	%	Cebo	NR<4	4<NR<12	Hembras	Machos	Total	%
ALMERÍA	1.164	9,38%	5.172	18.160	13.365	137.339	5.194	179.230	7,99%
CÁDIZ	969	7,81%	1.136	14.812	6.548	79.178	3.344	105.018	4,68%
CÓRDOBA	2.677	21,56%	2.492	84.038	32.468	555.842	18.637	693.477	30,93%
GRANADA	1.703	13,72%	5.809	54.139	21.463	289.370	9.892	380.673	16,98%
HUELVA	1.899	15,30%	504	17.941	5.405	146.978	5.650	176.478	7,87%
JAÉN	1.331	10,72%	1.708	23.843	8.779	183.088	6.580	223.998	9,99%
MÁLAGA	1.263	10,17%	393	18.331	11.821	133.681	4.621	168.847	7,53%
SEVILLA	1.408	11,34%	1.345	32.070	19.756	250.983	10.539	314.693	14,03%
TOTAL	12.414	100%	18.559	263.334	119.605	1.776.459	64.457	2.242.414	100%

Tabla 19. Distribución provincial de explotaciones y de animales por tipo (SIGGAN).

En cuanto a la distribución del ganado ovino en el territorio andaluz, Córdoba destaca como la provincia más importante desde el punto de vista censal, acaparando casi la tercera parte del total de animales y algo más del 20% de las explotaciones, lo que se traduce, además, en que esta provincia atesora el promedio de dimensión de explotación más alto de Andalucía, superando las 200 reproductoras por unidad productiva. Seguidamente, encontramos las provincias de Granada y Sevilla que, con el 13,71 y el 11,34% de las explotaciones, respectivamente, acogen otra tercera parte del censo entre ambas, lo que conlleva que la tercera parte restante se distribuye por las otras cinco provincias, diferenciando entre Almería, Huelva, Jaén y Málaga, que cada una de ellas concentran entre el 7 y 10% de la cabaña ovina andaluza y, finalmente, Cádiz como territorio de menor importancia en la especie, dado que apenas concentra el 5% de la cabaña ovina autonómica. En cualquier caso, desde el punto de vista de la dimensión de explotación, las provincias de Granada y Sevilla, junto a Córdoba, estarían por encima de la media regional, situada en 143 hembras reproductoras por unidad productiva, mientras que el resto de provincias se situarían por debajo de la media en dimensión de explotación, resaltando Cádiz y Huelva donde los valores medios serían inferiores a las 100 reproductoras por explotación.

De la misma forma, en el Gráfico 6 se puede comprobar la amplia distribución de esta especie en nuestra comunidad autónoma, estando presente en la mayoría de los municipios de Andalucía. En dicho gráfico se observan zonas en las que se concentran un mayor número de explotaciones y de animales, lo que informa sobre la existencia de importantes polos ganaderos en la especie ovina:

- Córdoba
 - Comarca del Valle de los Pedroches: Hinojosa del Duque, Belalcázar, El Viso y Torrecampo, fundamentalmente.
 - Comarca de Peñarroya-Pueblonuevo: Fuenteobejuna.
- Sevilla
 - Sierra Norte: Cazalla de la Sierra, Constantina, Guadalcanal y Alanís.
- Granada.
 - Comarca de Huéscar: Puebla de Don Fadrique.
 - Loja.
- Málaga.
 - Serranía de Ronda.

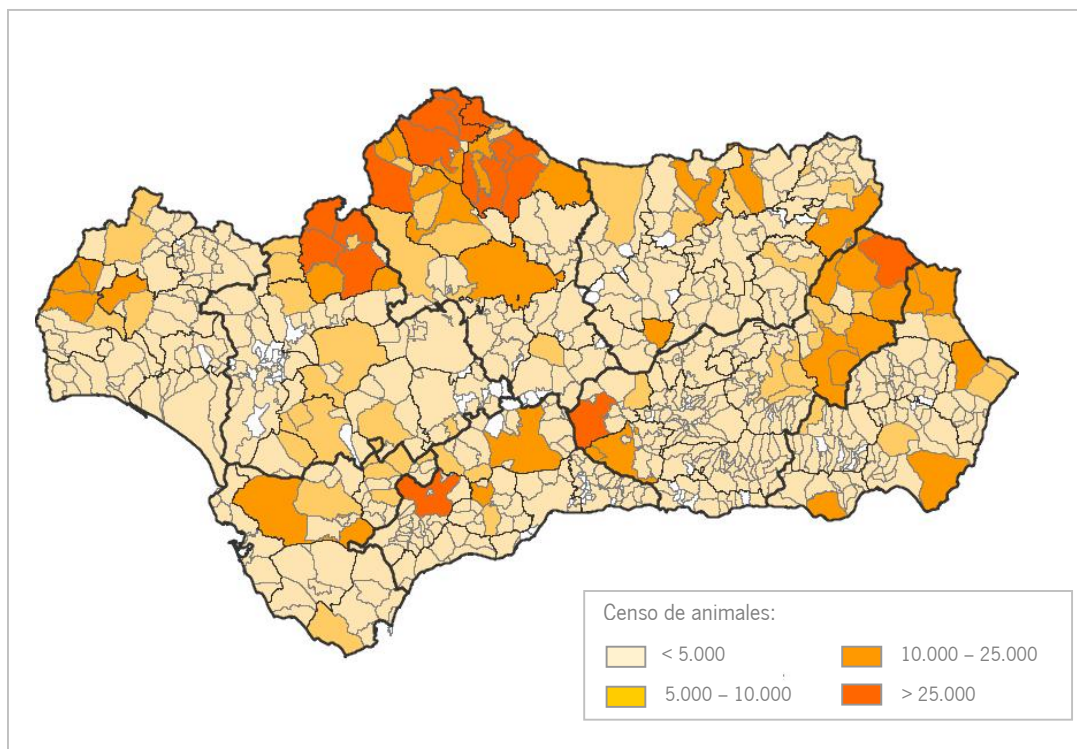


Gráfico 6. Animales de la especie ovina por municipio.

Atendiendo a su clasificación zootécnica (Tabla 20), la mayor parte del censo se encuentra en explotaciones clasificadas como reproducción para producción de carne o reproducción mixta (87,20%), aunque el total de animales dedicados, exclusivamente, a la producción de carne rondaría el 96,30% del censo andaluz.

En segundo lugar y, a gran distancia de la anterior, en nuestra comunidad autónoma aparecen registrados 82.431 animales en explotaciones con una clasificación de reproducción para producción de leche, según datos de SIGGAN, de los cuales, el 79,63% corresponderían con hembras reproductoras. En cualquier caso, Córdoba, Huelva y Cádiz serían las provincias más relevantes en este ámbito al concentrar más del 55% del sector ovino de leche andaluz.

Clasificación Zootécnica	Almería	Cádiz	Córdoba	Granada	Huelva	Jaén	Málaga	Sevilla	Total Andalucía
Reproducción carne	94.288	64.459	599.454	289.958	141.218	166.740	111.688	277.592	1.745.397
Reproducción mixta	67.818	10.949	7.078	46.011	18.858	10.033	32.961	16.355	210.063
Pasto temp. trashuman.	5.794	2.796	34.397	5.013	457	35.400	3.306	5.655	92.818
Reproducción leche	5.525	12.244	20.630	6.366	12.588	5.474	13.903	5.701	82.431
Cebadero	5.765	5.268	6.895	15.575	969	5.442	6.972	6.733	53.619
Precebo	40	-	5.715	17.462	1.400	233	-	2.638	27.488
Centros de concentración	-	5	14.512	241	988	-	-	-	15.746
Pastos en común	-	9.266	1.874	-	-	674	-	-	11.814
Centros de tipificación	-	-	2.538	-	-	-	-	-	2.538
Otros	-	31	384	47	-	2	17	19	500
TOTAL	179.230	105.018	693.477	380.673	176.478	223.998	168.847	314.693	2.242.414

Tabla 20. Distribución provincial de animales por clasificación zootécnica (SIGGAN).

Teniendo en cuenta las explotaciones de pequeños rumiantes en las que el ganado ovino es la especie mayoritaria, podemos dividir las explotaciones en función del número de hembras reproductoras presentes tal como se hace en la Tabla 22:

Clasificación zootécnica	< 100		100 – 250		250 – 450		> 450		Total
	Nº	%	Nº	%	Nº	%	Nº	%	
Rep. Carne	5.405	60,61%	1.544	17,31%	1.045	11,72%	924	10,36%	8.918
Rep. Mixta	898	70,54%	171	13,43%	111	8,72%	93	7,31%	1.273
Rep. Leche	255	71,43%	41	11,48%	35	9,80%	26	7,28%	357
Pasto temporal de trashumancia	73	29,44%	39	15,73%	65	26,21%	71	28,63%	248
Pastos en común	4	23,53%	7	41,18%	3	17,65%	3	17,65%	17
Otras	187	95,41%	4	2,04%	-	0,00%	5	2,55%	196
Total	6.822	61,97%	1.802	16,37%	1.259	11,44%	1.126	10,23%	11.009

Tabla 21. Distribución de explotaciones por clasificación zootécnica y número de hembras reproductoras.

En dicha tabla se observa que la mayoría de las explotaciones ovinas posee un censo inferior a 100 hembras reproductoras (61,97%), mientras que sólo el 10,23% de explotaciones supera las 450 reproductoras.

En cuanto a los cebaderos (Tabla 22), los censos más elevados en este tipo de explotaciones se encuentran en la provincia de Granada fundamentalmente, con un 29,05% del censo andaluz presente en explotaciones de cebo. Por municipios (Gráfico 7), destacan por sus censos las poblaciones de La Puebla de Don Fadrique y Baza en Granada, Ronda en la provincia de Málaga, Olvera en Cádiz y Guadalcázar en la provincia de Córdoba.

PROVINCIA	Explotaciones de cebo		Animales en explotaciones de cebo						
	Nº	%	Cebo	NR<4	4<NR<12	Hembras	Machos	Total	%
ALMERÍA	22	13,75%	2.516	3.193	56	0	0	5.765	10,75%
CÁDIZ	5	3,13%	5	1.071	4.181	5	6	5.268	9,82%
CÓRDOBA	15	9,38%	2.300	3.416	337	818	24	6.895	12,86%
GRANADA	27	16,88%	5.372	10.095	108	0	0	15.575	29,05%
HUELVA	19	11,88%	498	471	0	0	0	969	1,81%
JAÉN	50	31,25%	1.693	3.743	6	0	0	5.442	10,15%
MÁLAGA	9	5,63%	333	6.485	82	72	0	6.972	13,00%
SEVILLA	13	8,13%	1.300	3.748	456	1.110	119	6.733	12,56%
TOTAL	160	100%	14.017	32.222	5.226	2.005	149	53.619	100%

Tabla 22. Distribución provincial de cebaderos (SIGGAN).

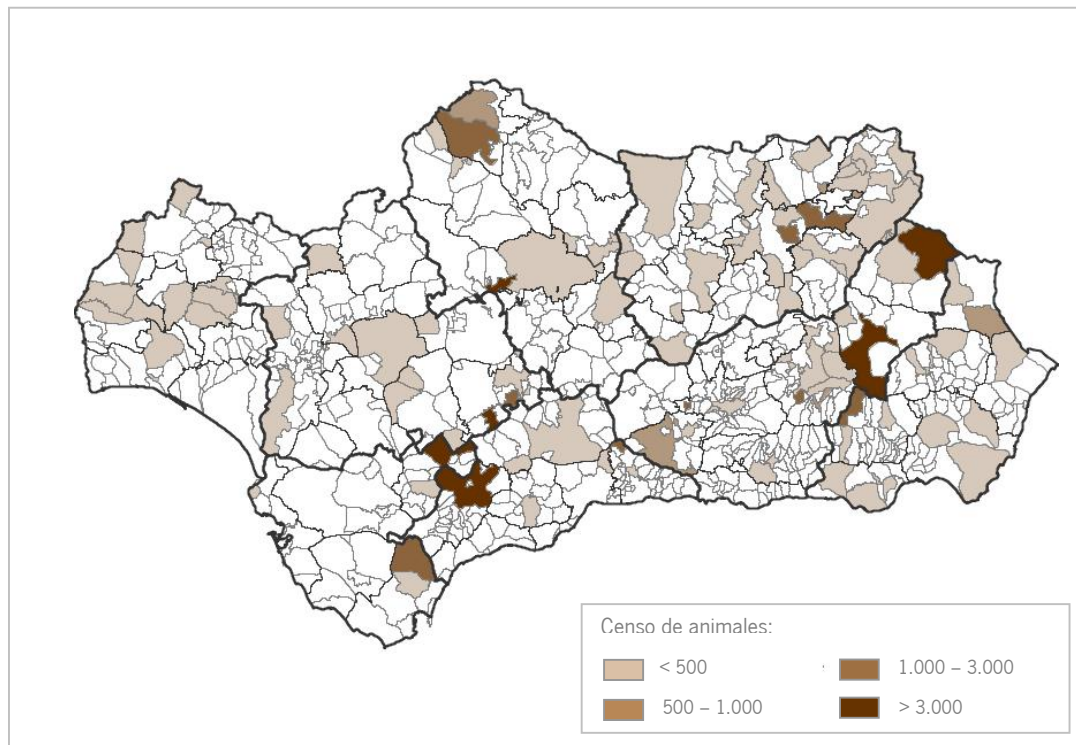


Gráfico 7. Animales de la especie ovina en explotaciones de cebo por municipio.

La evolución del censo de ganado ovino en los últimos años ha sufrido importantes cambios. Hasta el año 2006, en el que se alcanzó un máximo de 3.083.633 cabezas, la tendencia fue creciente, momento a partir del cual se vinieron registrando pérdidas de censo año a año. El mínimo en los últimos años se alcanzó en el año 2012, en el que a fecha 31 de diciembre estaban registrados en SIGGAN un total de 2.129.485 animales, lo que supuso una reducción del 30,94% con respecto a 2006.

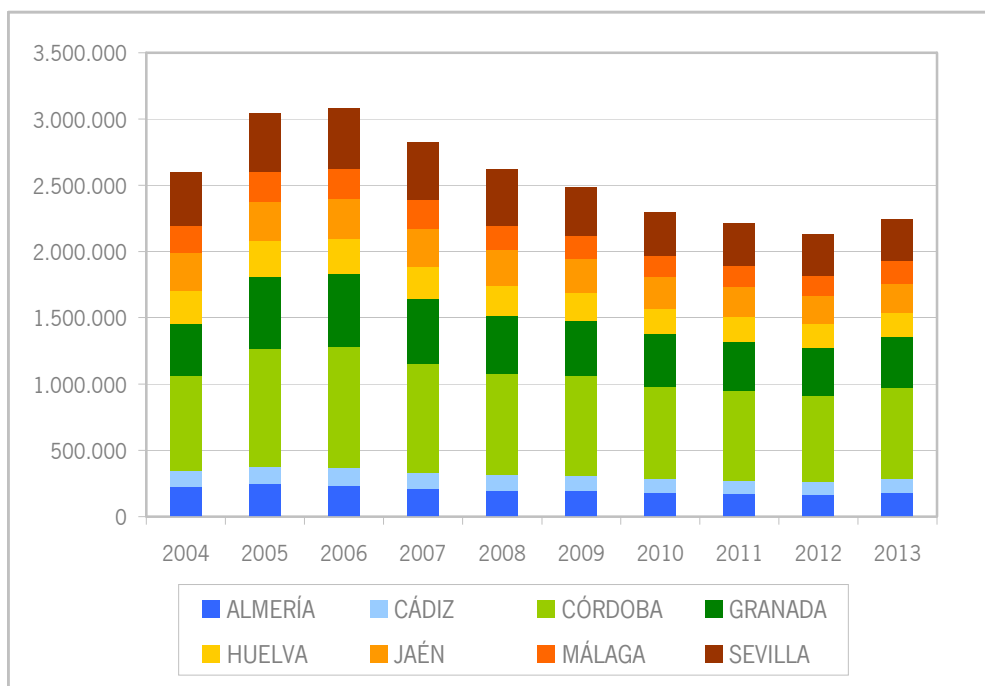


Gráfico 8. Evolución del censo ovino por provincias.

Agrupaciones de Productores

Desde el año 2008, como consecuencia de la aprobación del Real Decreto 104/2008, de 1 de febrero, por el que se establecen las bases reguladoras para la concesión de las subvenciones a las agrupaciones de productores en los sectores ovino y caprino, hemos asistido a una importante reestructuración y mejor vertebración del sector ovino y caprino. Así las cosas, Andalucía cuenta actualmente con 16 agrupaciones de productores en el sector ovino y caprino, tal y como se muestra en la Tabla 23, según la especie mayoritaria que gestiona cada una de ellas. En cualquier caso, 7 de estas organizaciones de productores se consideran específicas de la especie caprina y otras 8 organizaciones de orientación mayoritaria hacia la especie ovina y, finalmente, una agrupación de productores con peso equilibrado en ambas especies.

PROVINCIA	ESPECIE OVINA	ESPECIE CAPRINA
ALMERÍA		Los Filabres La Pastora de Taberno Caprinova
CÁDIZ	Los Remedios	
CÓRDOBA	COVAP Dehesas Cordobesas Dehesa de Los Pedroches San Miguel Merinos del Sur	
GRANADA	COSEGUR	
HUELVA	OVIPOR	
JAÉN		
MÁLAGA		AGAMMA AGASUR CABRAMA
SEVILLA	CORSEVILLA	

Tabla 23. Relación de Agrupaciones de productores de ovino y caprino, según especie de explotación principal y ubicación de la sede social en Andalucía.

Dentro de este conjunto de agrupaciones de productores se hace necesario señalar la creación de dos entidades de segundo grado, una en la especie ovina y otra en la especie caprina. En el primer caso, la entidad se denomina CORDESUR y está compuesta por la mayoría de las agrupaciones de ovino presentes en Andalucía occidental (CORSEVILLA, COVAP, Dehesas Cordobesas, Dehesas de Los Pedroches, OVIPOR y San Miguel).

Las nueve organizaciones de productores de ganado ovino que cuentan con sede en Andalucía contabilizan un total 2.544 explotaciones agrupadas, las cuales albergan más de 825.000 cabezas, tal y como se refleja en la Tabla 24. Asimismo, si tenemos en cuenta los agrupamientos geográficos, podemos destacar la existencia de tres polos ganaderos en la especie ovina que cuenta con importantes estructuras organizativas: el área de la dehesa en Córdoba, Sevilla y Huelva; y el Parque Natural de Grazalema y Ronda, dentro de Andalucía Occidental, y el Altiplano Granadino, Sierra de Cazorla, Segura y Las Villas y Sierra de Almería, dentro de Andalucía Oriental. Así, dentro del área de la dehesa, CORDESUR agrupa más de 485.000 reproductoras, lo que junto a Merinos del Sur, con más de 130.000 reproductoras, hacen que este área ganadera concentre una de las poblaciones ovinas más importantes de España, al sumar entre ambas estructuras más de 600.000 hembras reproductoras. Del mismo modo, COSEGUR concentra más de 171.291 cabezas y Los Remedios casi 40.000 efectivos. Por otra parte, cabe destacar como la dimensión media de las explotaciones integradas en agrupaciones de productores es sensiblemente superior a los tamaños medios del sector, variando desde las más de 480 hembras reproductoras de las primeras, frente a las 143

hembras reproductoras de las segundas, lo que implica que unas mejoran entre tres y cuatro veces la dimensión de las otras.

APA	Total explotaciones	Explotaciones vacías	Explotaciones válidas	Censo total	Ratio
CORSEVILLA	470	94	376	108.603	289
Dehesas Cordobesas	63	14	49	29.129	832
Dehesa de Los Pedroches	682	172	510	112.996	334
OVIPOOR	164	0	164	37.960	231
COVAP	614	120	494	188.338	504
San Miguel	71	1	70	8.774	127
Merinos del Sur	245	8	237	131.083	572
COSEGUR	93	4	89	171.291	506
Los Remedios	142	3	139	37.729	277
TOTAL	2.544	416	2.128	825.903	482

Tabla 24. Número de explotaciones y censo de reproductoras en diferentes Agrupaciones de productores de ganado ovino con sede en Andalucía.

En otro orden de cosas, al hacer un análisis estructural nos encontramos como de las 2.128 explotaciones activas integradas en las APAs de ganado ovino, más del 85%, es decir, 1.814 explotaciones, están integradas exclusivamente por ovejas, mientras que existen 145 explotaciones que combinan ganado ovino y caprino, así como otras 169 explotaciones que solo tienen ganado caprino. En cualquier caso, cinco de las nueve APAs, solo tienen ganado ovino, mientras que en las otras cuatro agrupaciones sí coexiste con el ganado caprino. Los Remedios es la organización de productores con mayor peso ambivalente en las dos especies.

APA	Solo Caprino	Solo Ovino	Ovino / Caprino	Censo Solo Caprino	Censo Solo Ovino	Censo Caprino	Censo Ovino
CORSEVILLA	26	284	66	4.429	80.735	4.636	18.803
Dehesas Cordobesas	0	49	0	0	29.129	0	0
Dehesa de Los Pedroches	0	509	1	0	112.546	16	434
OVIPOOR	56	104	4	9.045	28.295	137	483
COVAP	38	456	0	8.271	180.067	0	0
San Miguel	0	70	0	0	8.774	0	0
Merinos del Sur	4	223	10	1.061	121.479	1.634	6.909
COSEGUR	0	89	0	0	171.291	0	0
Los Remedios	45	30	64	10.288	4.240	12.615	10.586
TOTAL	169	1.814	145	33.094	736.556	19.038	37.215

Tabla 25. Número de explotaciones y censo de reproductoras según especie en las diferentes Agrupaciones de productores de ganado ovino con sede social en Andalucía.

Hay que tener en cuenta que existe un total de 166 explotaciones (150.293 ovejas reproductoras) que, si bien pertenecen a agrupaciones de productores ubicadas en Andalucía, están ubicadas en otras CCAA, fundamentalmente, en Extremadura y Castilla La Mancha, aunque también hay que destacar la Comunidad Autónoma de la Región de Murcia e incluso algunos casos de explotaciones de Portugal.

Del mismo modo, hay que valorar la existencia de explotaciones ganaderas andaluzas que están integradas en agrupaciones de productores cuya sede social se ubica en otras comunidades autónomas, aunque en menor medida.

APA	Total explot.	Solo Caprino	Solo Ovino	Ovino / Caprino	Censo Solo Caprino	Censo Solo Ovino	Censo Caprino	Censo Ovino	Censo Total	Ratio
CORSEVILLA	357	0	270	66	0	76.562	17.996	26.532	121.090	339
Dehesas Cordobesas	45	0	45	0	0	19.593	0	0	19.593	435
Dehesa de Los Pedroches	507	0	509	1	0	109.628	16	434	110.078	217
OVIPOR	160	52	104	4	7.745	28.295	137	483	36.660	229
COVAP	373	27	346	0	6.221	112.934	0	0	119.155	319
San Miguel	68	0	68	0	0	8.644	0	0	8.644	127
Merinos del Sur	177	0	168	9	0	83.875	543	6.059	90.477	511
COSEGUR	88	0	88	0	0	139.169	0	0	139.169	541
Los Remedios	142	45	30	64	10.288	4.240	12.615	10.586	37.729	266
TOTAL	1.917	124	1.628	144	24.254	582.940	31.307	44.094	682.595	356

Tabla 26. Número de explotaciones de Andalucía y censo de reproductoras según especie en las diferentes Agrupaciones de productores de ganado ovino con sede social en Andalucía.

La Tabla 26 ofrece información de las explotaciones ganaderas ubicadas en territorio andaluz que están integradas en las distintas agrupaciones de productores, indicando el censo por especie existente en cada una de ellas, así como el número medio de reproductoras por explotación.

En cualquier caso, el conjunto de agrupaciones de productores de ganado ovino integra un total de 1.917 ganaderías, que acogen 682.595 reproductoras, de las cuales 627.034 son ovejas reproductoras y 55.561 cabras reproductoras, lo que daría una media global de 356 reproductoras por explotación, En la Tabla 27, así como en las Gráficas 9 a 17, se expone el área de expansión de las diferentes APAs por provincia.

APA	Almería		Cádiz		Córdoba		Granada		Huelva		Jaén		Málaga		Sevilla	
	Ov.	Ca.	Ov.	Ca.	Ov.	Ca.	Ov.	Ca.	Ov.	Ca.	Ov.	Ca.	Ov.	Ca.	Ov.	Ca.
CORSEVILLA			■	■	■		■	■	■	■					■	■
Dehesas Cordobesas					■											
Dehesa de Los Pedroches					■											
OVIPOR									■	■						■
COVAP			■		■	■					■					
San Miguel					■											
Merinos del Sur					■				■						■	
COSEGUR	■						■				■		■		■	
Los Remedios			■	■									■	■	■	■

Tabla 27. Expansión de las agrupaciones de productores de ovino y caprino en Andalucía, según provincia y especie explotada.

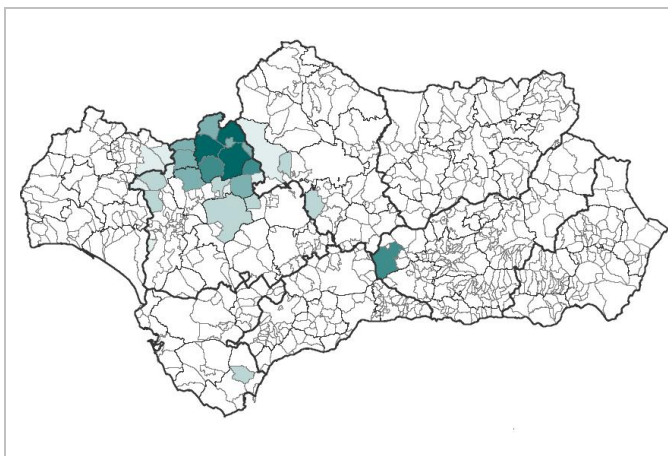


Gráfico 9. Distribución de vinos de **CORSEVILLA**.

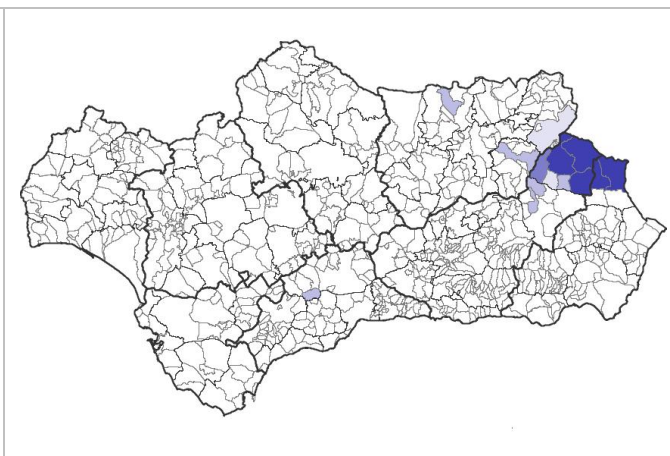


Gráfico 10. Distribución de vinos de **COSEGUR**.

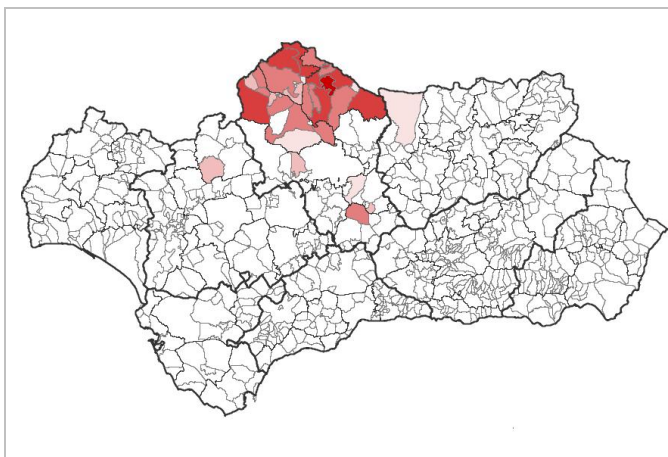


Gráfico 11. Distribución de vinos de **COVAP**.

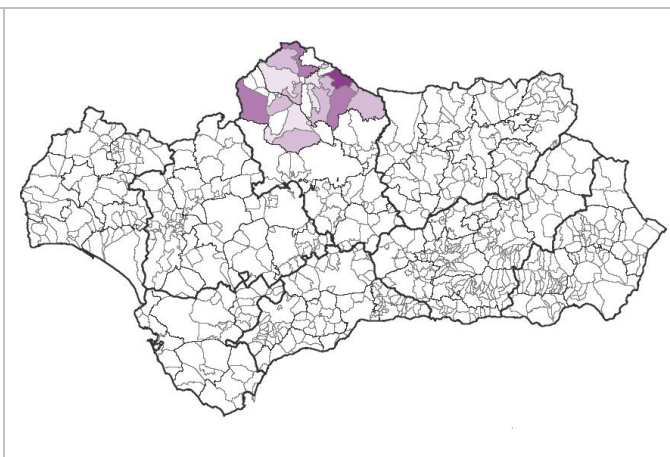


Gráfico 12. Distribución de vinos de **Dehesas Cordobesas**.

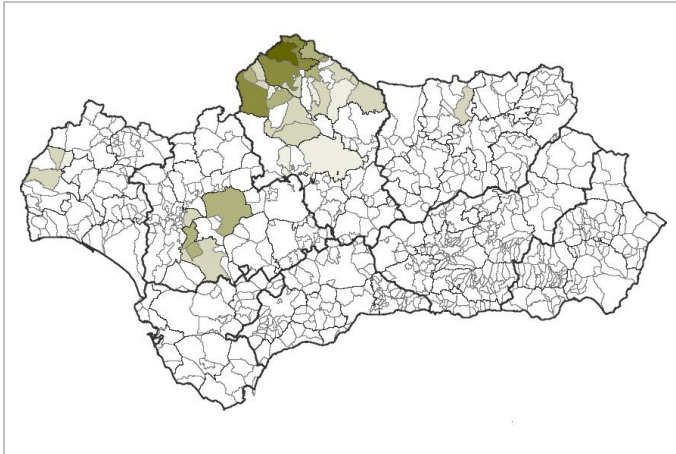


Gráfico 13. Distribución de ovinos de **Merinos del Sur**.

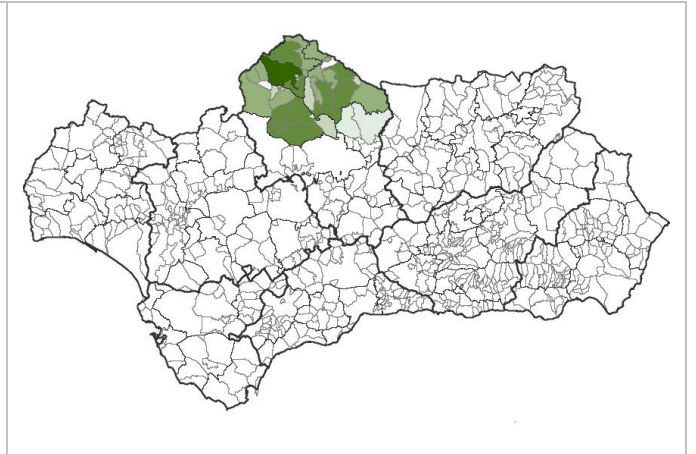


Gráfico 14. Distribución de ovinos de **Dehesa de Los Pedroches**.

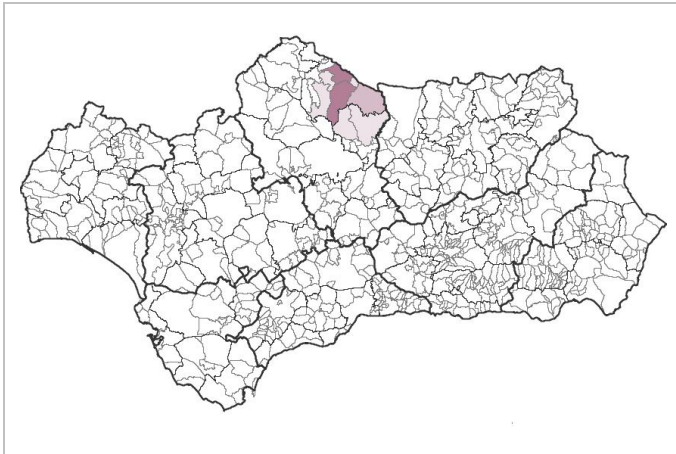


Gráfico 15. Distribución de ovinos de **San Miguel**.

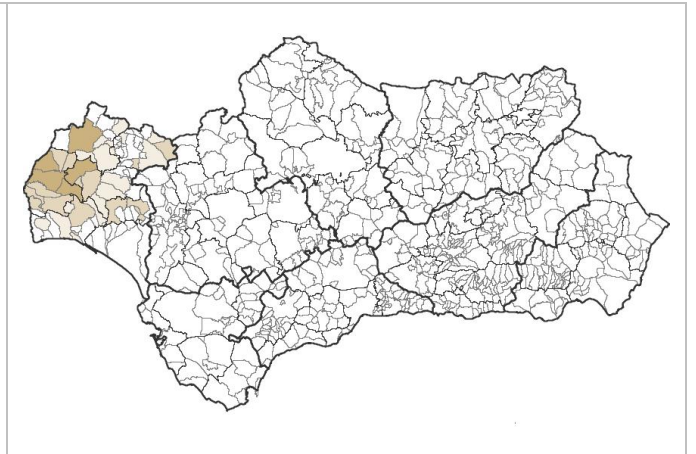


Gráfico 16. Distribución de ovinos de **OVIPOR**.



Gráfico 17. Distribución de ovinos de **Los Remedios**.

De los resultados anteriores, se desprende la existencia de un grado de agrupamiento y vertebración global, en el sector ovino y caprino en Andalucía, del 35% en el caso del ganado ovino. En cualquier caso, el sector ovino andaluz se agrupa, fundamentalmente, en las provincias de Córdoba (53%), Granada (20%) y Sevilla (15%), lo que supone más del 90% del total, según el número de ovejas reproductoras. Esto es así, debido a que Córdoba acoge las sedes de cinco organizaciones de productores en su territorio, así como Granada (COSEGUR) y Sevilla (CORSEVILLA) cuentan con una organización de productores de cierta dimensión en cada una de ellas. Por otro lado, si hacemos un análisis desde el punto vista provincial, encontramos que Córdoba vuelve a ser la provincia más importante en cuanto a la vertebración sectorial del ovino, dado que 6 de cada 10 ovejas reproductoras presentes en su territorio se integran en una organización de productores, seguida de Granada, con un 44% de integración en su territorio, así como Sevilla y Huelva, con más del 38 y 20%, respectivamente, mientras que el resto de provincias presentan un nivel de menor de integración.

PROVINCIA	Nº ovejas reproduct.	% censo regional	Nº ovejas reproduct. agrupadas	% agrupamiento regional	% agrupamiento provincial	Ratio
ALMERÍA	137.339	7,73%	10.643	1,72%	7,75%	626
CÁDIZ	79.178	4,46%	13.728	2,22%	17,34%	178
CÓRDOBA	555.842	31,29%	330.684	53,40%	59,49%	293
GRANADA	289.370	16,29%	127.187	20,54%	43,95%	506
HUELVA	146.978	8,27%	30.645	4,95%	20,85%	264
JAÉN	183.088	10,31%	6.543	1,06%	3,57%	545
MÁLAGA	133.681	7,53%	3.110	0,50%	2,33%	518
SEVILLA	250.983	14,13%	96.772	15,63%	38,56%	285
TOTAL	1.776.459	100,00%	619.312	100,00%	34,86%	351

Tabla 28. Censo de ovejas reproductoras totales y de ovejas reproductoras integradas en APAs, y proporción de agrupamiento, según provincia.

Razas

Teniendo en cuenta que en Andalucía la práctica totalidad de la explotación de ovino de carne tiene lugar en regímenes extensivos, cabe diferenciar, claramente, dos modalidades de sistemas de producción completamente diferentes. Por un lado, el sistema ovino-hierba, típico de las zonas de dehesa en Andalucía occidental, donde la raza materna predominante es la Merina, con utilización generalizada de cruzamiento industrial mediante el empleo de razas precoces (Fleischschaf, Ile de France y Merino Precoz, fundamentalmente) y los sistemas de producción característicos de Andalucía oriental de ovino-hierba, en muchas ocasiones en zonas de alta montaña, y por otro lado, el sistema ovino-cereal, donde la raza predominante es la Segureña, explotada en programa de cría en pureza. Además, Andalucía cuenta con otras poblaciones ovinas que, si bien son minoritarias al encontrarse en una situación de peligro de extinción, sí que muestran especial importancia en los ecosistemas donde se ubican, como es el caso de la

raza Lojeña en el poniente granadino, la raza Merina de Grazalema en las sierras de Cádiz y Ronda y la raza Montesina en los Montes Orientales de Granada y la Sierra Sur de Jaén.



Imagen 1. Raza Merina.



Imagen 2. Raza Segureña.



Imagen 3. Raza Lojeña.



Imagen 4. Raza Merina de Grazalema.



Imagen 5. Raza Montesina.

RAZA	ANDALUCÍA		ESPAÑA	% ANDALUCÍA / ESPAÑA
	Hembras	%	Hembras	
SEGUREÑA	102.836	75,07%	160.612	64,03%
MERINA	14.195	10,36%	134.353	10,57%
LOJEÑA	11.788	8,61%	11.788	100,00%
MERINA DE GRAZALEMA	4.440	3,24%	4.440	100,00%
MONTESINA	3.721	2,72%	4.495	82,78%
TOTAL	136.980	100,00%	315.688	43,39%

Tabla 29. Número de hembras reproductoras de razas autóctonas inscritas en libro genealógico (ARCA).

RAZA	ANDALUCÍA		ESPAÑA	% ANDALUCÍA / ESPAÑA
	Hembras	%	Hembras	
LACAUNE	14.599	65,94%	97.148	15,03%
FLEISCHSCHAF	4.559	20,59%	7.053	64,64%
ILE DE FRANCE	1.205	5,44%	4.035	29,86%
MERINO PRECOZ	1.778	8,03%	3.730	47,67%
TOTAL	22.141	100,00%	111.966	19,77%

Tabla 30. Número de hembras reproductoras de razas integradas inscritas en libro genealógico (ARCA).

Producciones

Los sistemas de producción suelen basarse en una intensidad reproductiva de 3 partos cada 2 años, lo que implica una productividad media por oveja en torno a 1,2 corderos/oveja y año, con oscilaciones entre 0,8 a 1,8 corderos/oveja y año, en función de los ratios de fertilidad obtenidos, de prolificidad y de viabilidad al destete. No obstante, también hay que señalar la existencia de una marcada estacionalidad de las producciones con un pico máximo primaveral y otro menor en otoño, lo que condiciona en muchos casos la adecuación de oferta a la demanda.

En cualquier caso, el producto estándar obtenido es el cordero ligero (tipo pascual o recental) con un peso vivo medio en torno a 25 kg, que es finalizado en cebadero desde el destete hasta el momento del sacrificio.

Por otro lado, aunque en Andalucía sigue siendo mayoritaria la salida de corderos con destino a cebaderos ubicados en otras comunidades autónomas, cada vez es mayor la proporción de producción cuyo ciclo completo tiene lugar dentro del territorio andaluz, lo que implica la existencia de cierta vertebración sectorial, ya que, además de observarse mejora en la concentración de la oferta, el sector productor también se ha involucrado en las fases de transformación y comercialización de cordero. De hecho, se puede afirmar que, tras la puesta en marcha y consolidación del Plan de dinamización de los sectores ovino y caprino mediante el desarrollo del RD 104/2008, de 1 de diciembre, el 50% de las reproductoras ovinas presentes en Andalucía se gestionan a través de agrupaciones de productores.

Con ello, la producción de carne de ovino en Andalucía alcanza un volumen en torno a las 6.000 toneladas anuales, lo que la sitúa en cuarto lugar en importancia tras el porcino, las aves y el vacuno (Tabla 31).

Tipo de carne	Producción (toneladas)	Porcentaje
PORCINO	309.517,6	50,69%
AVES	264.280,5	43,28%
VACUNO	26.077,7	4,27%
OVINO	6.183,0	1,01%
CAPRINO	3.280,7	0,54%
EQUINO	1.099,6	0,18%
CONEJOS	172,3	0,03%
TOTAL	610.611,3	100,00%

Tabla 31. Producción de carne en Andalucía en 2011 por especie (Estadísticas CAPMA).

La evolución de dicha producción ha venido aumentando en los últimos años, encontrándose picos de mayor producción de carne en los años 1990, 2006 y 2010, coincidiendo algunos de ellos con crisis sanitarias en otros sectores cárnicos (vacas locas, gripe aviar).

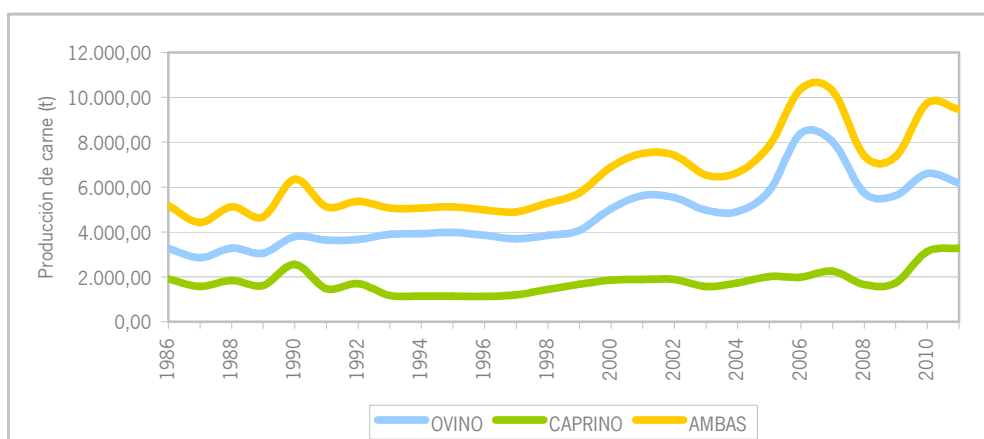


Gráfico 18. Evolución de las producciones de pequeños rumiantes en Andalucía (Estadísticas CAPMA).

Mataderos

En Andalucía se encuentran dados de alta en la actualidad para el sacrificio de ganado ovino un total de 60 mataderos, de los cuales, solo 43 han realizado sacrificios durante el año 2012. Estos mataderos se distribuyen por provincias de la siguiente manera:

PROVINCIA	Mataderos activos		Animales sacrificados	
	Nº	Porcentaje	Nº	Porcentaje
ALMERÍA	4	9,30%	16.247	4,02%
CÁDIZ	2	4,65%	5.222	1,29%
CÓRDOBA	5	11,63%	88.213	21,80%
GRANADA	7	16,28%	67.316	16,64%
HUELVA	3	6,98%	2.064	0,51%
JAÉN	12	27,91%	81.874	20,23%
MÁLAGA	3	6,98%	8.934	2,21%
SEVILLA	7	16,28%	134.766	33,31%
TOTAL	43	100,00%	404.636	100,00%

Tabla 32. Mataderos de ovino registrados en SIGGAN.

Tal como se muestra en el Gráfico 19, los municipios que más sacrifican son Los Corrales en la provincia de Sevilla (108.001 sacrificios), Pozoblanco en la provincia de Córdoba (82.130), el municipio de Jaén (52.926) y Huéscar en la provincia de Granada (38.170).

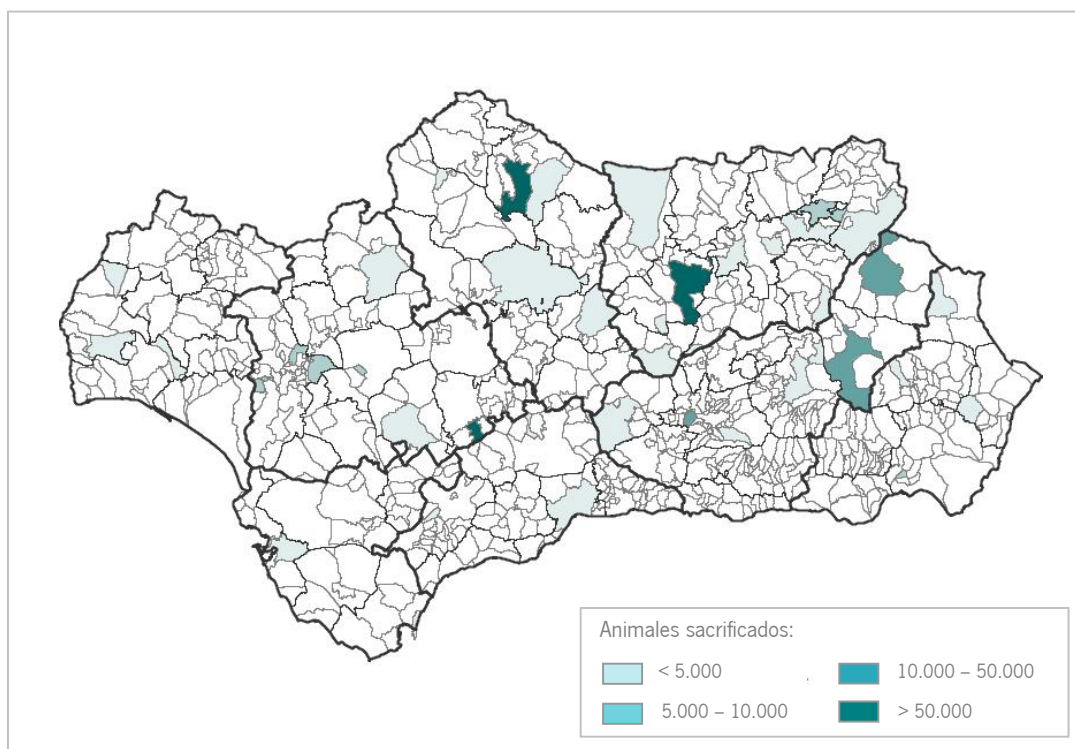


Gráfico 19. Distribución de mataderos en Andalucía por volumen de sacrificio.

Denominaciones de Calidad

La IGP “Cordero Segureño” es la única denominación de calidad, de ámbito europeo oficialmente reconocida, que existe en Andalucía con relación a la producción de carne de cordero. Se trata, también, de la única iniciativa del sector ganadero andaluz en la sección de carnes frescas y despojos. El reconocimiento oficial de la IGP “Cordero Segureño” tuvo lugar mediante la Resolución de 4 de noviembre de 2011, de la Dirección General de Industria y Mercados Alimentarios, por la que se concede la protección nacional transitoria a la indicación geográfica protegida «Cordero Segureño». Esta IGP, es la única de las 5 existentes en España que es de tipo supracomunitario dado que el resto están adscritas al ámbito de una sola comunidad autónoma (Cordero de Extremadura, Cordero Manchego, Cordero de Navarra y Lechazo de Castilla y León).

En cuanto a las denominaciones de calidad de ámbito nacional, hay que destacar la ausencia de propuestas de reglamentos específicos de producción integrada en ovino de carne en Andalucía, a pesar de que existen 4 pliegos de etiquetado facultativo de carne de ovino (Tabla 33) de los 37 pliegos oficialmente reconocidos en España, originados, en su mayor parte, como consecuencia del desarrollo del plan de dinamización de los sectores ovino y caprino, según el RD 104/2008, de 1 de febrero. En nuestro caso, queda clara la relación existente entre los pliegos de etiquetado en vigor y el área de concentración sectorial, dado que tres de ellos asientan en el norte de la provincia de Córdoba y un cuarto pliego, correspondiente al área de influencia de la oveja segureña, en el altiplano granadino y sierras norteñas de Almería y Jaén.

MARCA COMERCIAL	AGRUPACIÓN DE PRODUCTORES	TIPO DE PRODUCTO	UBICACIÓN
Cordealia	S.C.A. Merinos del Sur	Lechal, Recental, Pascual	Belalcázar (Córdoba)
COVAP y Dehesa de Guadamora	COVAP, S.C.A.	Lechal, Recental, Pascual	Pozoblanco (Córdoba)
Corderos del Sur y COVAP	CORDESUR, S.C.A.	Lechal, Recental, Pascual	Hinojosa del Duque (Córdoba)
COSEGUR	Comercializadora Segureña, S.C.A.	Lechal, Recental, Pascual	Huéscar (Granada)

Tabla 33. Relación de pliegos de etiquetado facultativo de carne de ovino con ámbito de actuación en Andalucía.

Por otra parte, dada la escasa importancia relativa de la producción de leche de oveja en Andalucía, hay que señalar la ausencia de denominaciones de calidad relacionadas con dicha producción.

Finalmente, desde la óptica de la producción ecológica, Andalucía cuenta con un total de 1.145 explotaciones de ganado ovino de orientación cárnica adscritas a este sistema de producción de calidad diferenciada y contabiliza un total de 351.168 animales, a razón promedio de 307 cabezas por unidad productiva. Asimismo, en cuanto a explotaciones de ovino dedicadas a la producción de leche, sólo existen 3 casos con una población total de 577 animales, lo que hace que el tamaño medio de explotación sea inferior a las 200 cabezas.

En cuanto a la distribución territorial de esta actividad económica, si bien es Córdoba la provincia con mayor número de explotaciones (286) y censo (76.407 cabezas), existe equilibrio demográfico entre dicha provincia y Sevilla, Jaén y Granada, al tener censos similares, mientras que el resto de provincias quedarían más alejadas, con orden de importancia: Huelva, Málaga, Almería y Cádiz.

En Andalucía, existen un total de 17 empresas que operan con carnes frescas ecológicas, las cuales se distribuyen en Sevilla (7), Jaén (5), Córdoba (2) y Granada (2).

Sanidad Animal

De todas las enfermedades que afectan a la cabaña ovina en nuestro país, la brucelosis es la que más atención ha recibido por parte de la Administración, tanto por su importancia productiva, ya que las distintas especies afectadas pueden provocar importantes pérdidas económicas por abortos y otras afecciones reproductivas, como por su carácter de zoonosis, ya que la brucelosis causada por *Brucella melitensis* provoca en el hombre la denominada Fiebre de Malta.

Los programas de control en nuestro país se pusieron en marcha en el año 1976 como desarrollo de la Ley de Epizootias de 1952, que estableció medidas de profilaxis y lucha contra brucelosis basadas en la vacunación de la recría. En los años 80 del siglo pasado se centró la atención en las comunidades autónomas más afectadas mediante programas de vacunación masiva, pasando posteriormente a planes de erradicación que incluían el sacrificio de los animales positivos. Desde los años 90, debido a la publicación de la Decisión 90/638/CEE, la aplicación de los programas de control y erradicación de la enfermedad tuvo una evolución muy favorable, tendencia que se mantuvo durante los primeros años de la década de los 2000. A partir de los años 2008 y 2009 el avance para la erradicación de la enfermedad ha sido mucho mayor en todas las comunidades autónomas.

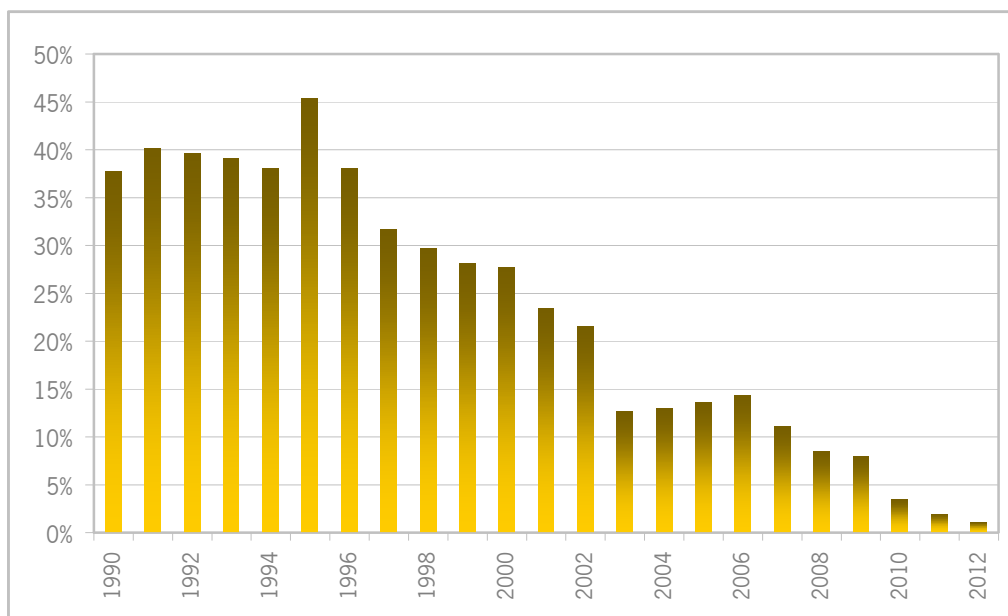


Gráfico 20. Evolución de la prevalencia de rebaño en Andalucía desde 1990.

Centrándonos en Andalucía, la evolución del programa de erradicación de la enfermedad ha sido muy favorable en los últimos años, lográndose reducir a la mitad, a lo largo del 2012, los valores de prevalencia e incidencia individual en gran parte del territorio, con respecto al año 2011. Las diferencias en la evolución de la enfermedad entre Andalucía oriental y Andalucía occidental (Gráfico 20), pueden ser explicadas en parte por la existencia de un gran número de pastos comunales en la zona oriental y en la propiedad de la base territorial en la que pastan los animales, ya que mientras que en la zona occidental la tierra suele estar en propiedad o en régimen de alquiler, en la zona oriental suele haber pastoreo.

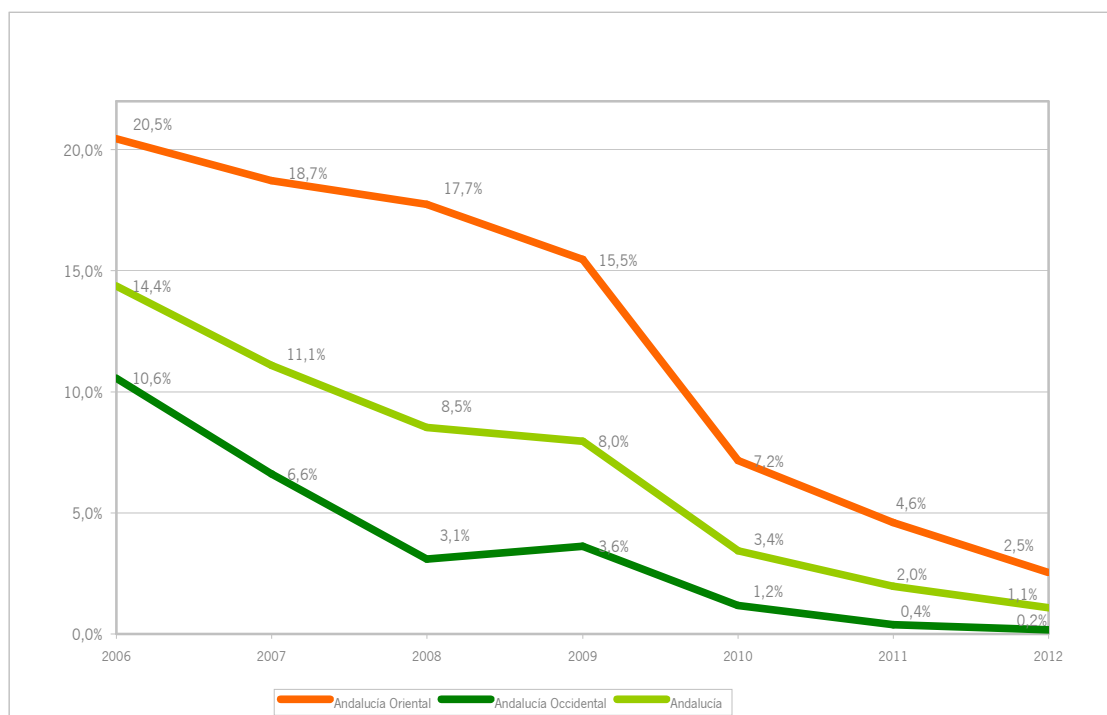


Gráfico 21. Evolución de la prevalencia de rebaño en las distintas zonas de prevalencia de brucelosis en Andalucía desde el año 2006.

Debido a que esta evolución no ha sido homogénea, el desarrollo del programa en Andalucía presenta diferencias según se trate de comarcas de prevalencia cero, de comarcas de baja prevalencia o de comarcas de alta prevalencia.



Gráfico 22. Comarcas de Andalucía según prevalencia de rebaño en 2013.

Movimientos para vida

El período de consulta para el estudio de los movimientos del ganado ovino en Andalucía abarca todo el año 2012 y utiliza los datos registrados en SIGGAN. Atendiendo a los movimientos del ganado ovino con origen y destino en Andalucía, se puede deducir claramente que se trata de una comunidad autónoma netamente productora de cordero, con un flujo de movimientos predominantemente centrífugo, debido a que la práctica totalidad de movimientos son de salida. En el año 2012 se registró la entrada de 376.479 animales desde otras comunidades autónomas y otros países, bien para vida o para sacrificio, mientras que por el contrario, en dicho año se realizaron movimientos de animales con origen en Andalucía y con destino a otros territorios fuera de la comunidad autónoma que alcanzaron las casi 3.100.000 cabezas, de los cuales, en torno al 70%, correspondió a movimientos de animales menores a 4 meses (2.065.943), de los que 1.446.154 fueron para vida (70%) y 619.789 animales para sacrificio (30%).

Total de movimientos para vida

Durante el año 2012 se movieron en Andalucía para vida un total de 2.563.922 animales (Tabla 34). El 29,25% de estos animales tuvieron como destino otras comunidades autónomas, mientras que 293.991 animales fueron introducidos para vida en Andalucía.

		DESTINO											TOTAL
		Almería	Cádiz	Córdoba	Granada	Huelva	Jaén	Málaga	Sevilla	Total Andalucía	Resto España	Otros Países	
ORIGEN	Almería	57.519	65	55	18.760	-	268	83	28	76.778	47.077	-	123.855
	Cádiz	90	16.152	2.270	8.299	127	-	6.346	9.655	42.939	15.332	-	58.271
	Córdoba	2.822	1.175	629.636	17.343	1	11.223	1.288	53.795	717.283	285.371	-	1.002.654
	Granada	10.500	47	1.178	151.345	-	4.113	2.639	877	170.699	162.619	-	333.318
	Huelva	59	125	13.490	7.108	32.073	1	48	8.422	61.326	29.879	-	91.205
	Jaén	3.089	-	3.682	20.879	3	130.581	2.136	34	160.404	98.744	-	259.148
	Málaga	1.640	5.612	2.711	13.225	-	127	49.574	6.708	79.597	19.272	-	98.869
	Sevilla	630	4.053	15.462	11.491	1.004	-	4.445	156.662	193.747	91.690	-	285.437
	Total Andalucía	76.349	27.229	668.484	248.450	33.208	146.313	66.559	236.181	1.502.773	749.984	-	2.252.757
	Resto España	8.376	10.566	187.434	38.620	1.486	13.786	2.270	30.953	293.991	S/D	S/D	293.991
	Otros Países	-	-	150	16.832	36	-	-	156	17.174	S/D	S/D	17.174
	TOTAL	84.725	37.795	856.068	303.902	34.730	160.099	68.829	267.290	1.813.938	749.984	-	2.563.922

Tabla 34. Animales incluidos en movimientos para vida en el año 2012.

La provincia que mayor número de movimientos realiza para vida, y en la que mayor número de animales se ven implicados, es Córdoba, en la que en el año 2012 se movieron más de un millón de animales. De ellos, el 28,46% se destinó a otras comunidades autónomas.

Tipo de animal	Nº de animales	Porcentaje
No reproductores < 4 meses	1.670.977	65,17%
No reproductores entre 4 y 12 meses	40.322	1,57%
Cebo	34.271	1,34%
Reproductores	818.352	31,92%
TOTAL	2.563.922	100,00%

Tabla 35. Animales incluidos en movimientos para vida por tipo.

Por edades (Tabla 35), el 65,17% de los animales movidos fueron corderos menores de 4 meses, mientras que los reproductores supusieron el 31,92% del total.

Movimientos de entrada para vida

La mayor parte de los animales que entraron en Andalucía para vida provinieron de Extremadura (58,06%), Castilla La Mancha (26,93%), Portugal (5,52%) y Aragón (4,18%), aunque se registran movimientos de entrada de menor magnitud desde la práctica totalidad de comunidades autónomas españolas.

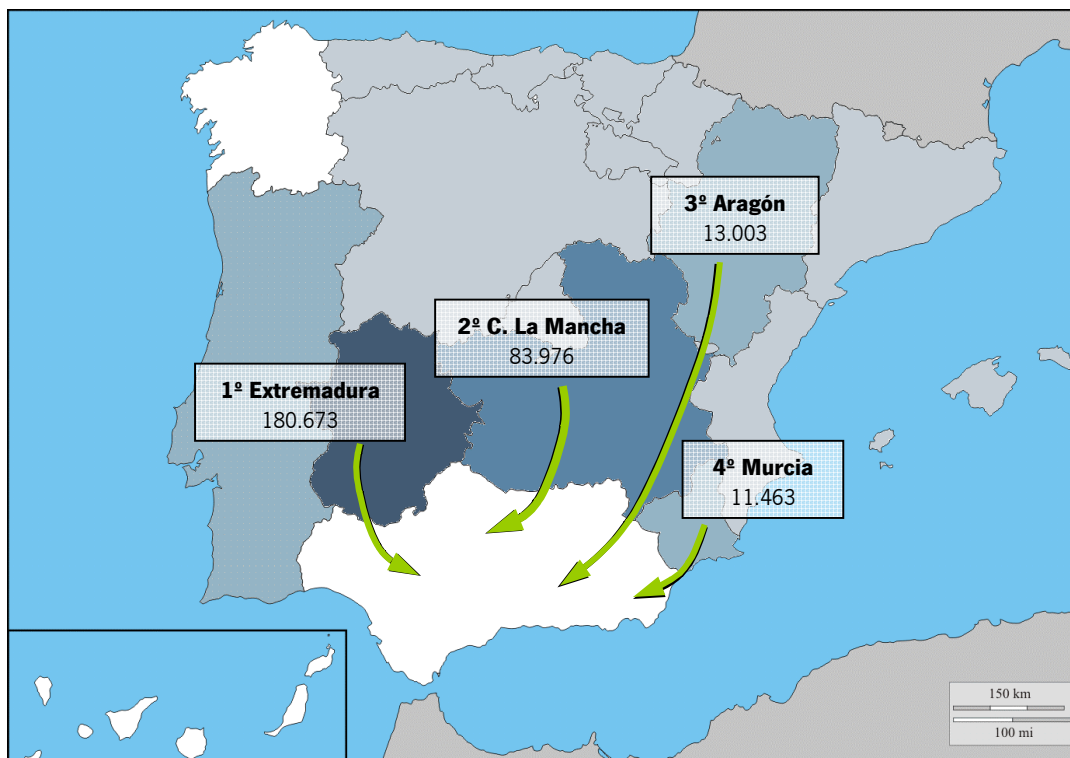


Gráfico 23. Movimientos de entrada para vida.

ORIGEN	NR menores de 4 meses	NR entre 4 y 12 meses	Cebo	Reproductores	TOTAL
Extremadura	146.263	1.618	-	32.792	180.673
Castilla La Mancha	49.277	420	-	34.099	83.796
Portugal	16.987	42	120	25	17.174
Aragón	597	45	-	12.361	13.003
Murcia	9.839	291	-	1.333	11.463
Castilla y León	1.532	-	-	2.503	4.035
Valencia	388	31	-	162	581
Madrid	20	-	-	210	230
Islas Baleares	-	-	-	121	121
Cataluña	-	-	-	62	62
Navarra	-	-	-	14	14
Cantabria	-	-	-	6	6
País Vasco	-	-	-	3	3
La Rioja	3	-	-	-	3
Asturias	1	-	-	-	1
TOTAL	224.907	2.447	120	83.691	311.165

Tabla 36. Movimiento de entrada para vida por comunidades autónomas.

Movimientos de salida para vida

En cuanto a los movimientos de salida para vida, estuvieron implicados 749.984 animales, siendo el destino más frecuente (33,92%) la Región de Murcia, afectando principalmente a corderos menores de 4 meses. También, fueron importantes los movimientos realizados hacia Castilla La Mancha (25,56%), Extremadura (8,40%) y Cataluña (8,02%), tal como se muestra en la Tabla 36. El destino fundamental de estos animales es el cebo para alcanzar unos pesos al sacrificio entre los 25 a 34 kg, en función de los gustos del mercado a los que finalmente se vayan a dirigir.

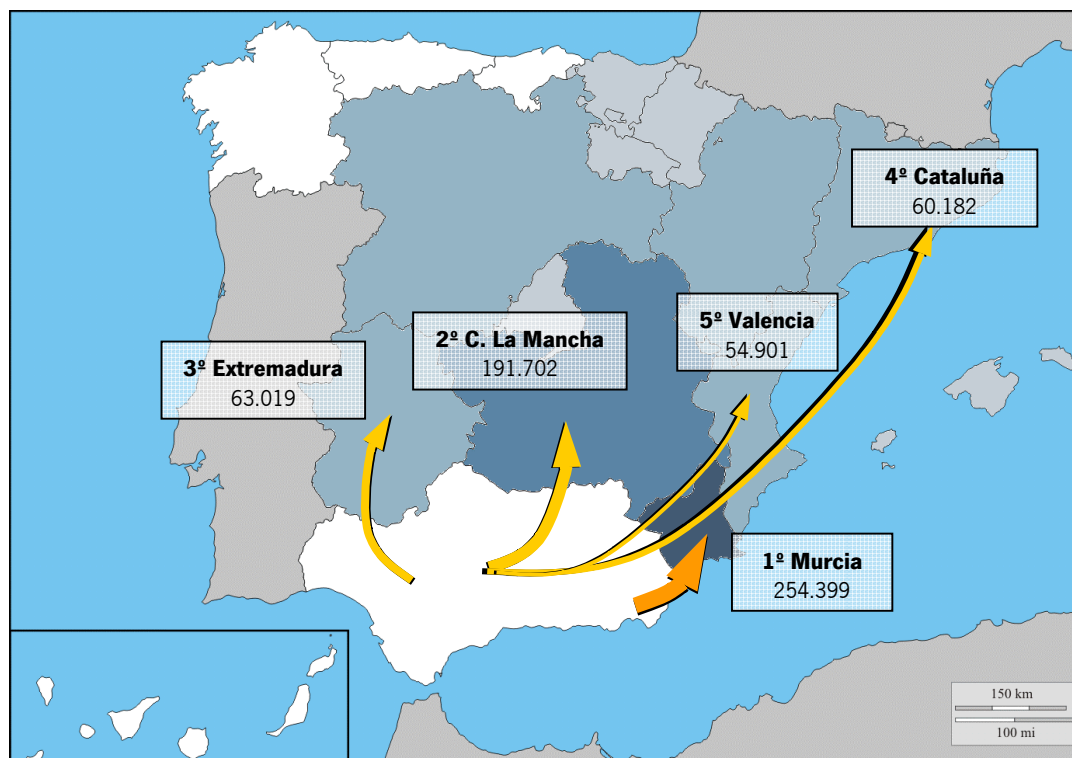


Gráfico 24. Movimientos de salida para vida.

También tiene cierta importancia el flujo de animales reproductores para vida hacia otras comunidades autónomas, siendo Castilla La Mancha la que mayor número acoge, seguida de Extremadura, Aragón y Murcia. Los casos de Castilla La Mancha y Aragón pueden explicarse, en gran parte, por los movimientos de la trashumancia desde la provincia de Jaén hacia Ciudad Real, Cuenca y Teruel.

DESTINO	NR menores de 4 meses	NR entre 4 y 12 meses	Cebo	Reproductores	TOTAL
Murcia	235.468	978	6.014	11.939	254.399
Castilla La Mancha	158.714	883	6.133	25.972	191.702
Extremadura	44.765	787	359	17.108	63.019
Cataluña	57.642	230	2.207	103	60.182
Valencia	52.731	39	1.657	474	54.901
Castilla y León	46.984	0	2.604	2.946	52.534
Aragón	31.640	580	451	14.256	46.927
La Rioja	14.859	0	0	229	15.088
Navarra	4.178	169	0	252	4.599
Madrid	2.011	0	199	113	2.323
País Vasco	2.128	0	112	0	2.240
Ceuta	1.620	150	0	0	1.770
Islas Baleares	0	0	0	300	300
TOTAL	652.740	3.816	19.736	73.692	749.984

Tabla 37. Movimientos de salida para vida por comunidad autónoma.

No Reproductores < 4 meses para vida

Uno de cada dos corderos andaluces se mueve dentro de la provincia de Córdoba, lo que indica la existencia de una importante estructura organizativa en centros de tipificación de corderos y centros de concentración de animales. Además, uno de cada tres corderos sale desde la provincia de Córdoba hacia otras comunidades autónomas, probablemente con destino a otros centros de tipificación y cebaderos para su posterior sacrificio fuera de nuestro territorio, especialmente Murcia y Castilla La Mancha.

En importancia le sigue la provincia de Granada, con 274.490 corderos en el año 2012, de los cuales el 55,19% se envía a otras comunidades autónomas, principalmente Murcia (Tabla 38).

		DESTINO											
		Almería	Cádiz	Córdoba	Granada	Huelva	Jaén	Málaga	Sevilla	Total Andalucía	Resto España	Otros Países	TOTAL
ORIGEN	Almería	17.534	-	-	13.049	-	5	-	-	30.588	41.679	-	72.267
	Cádiz	90	9.984	2.270	7.381	40	-	4.438	6.548	30.751	15.177	-	45.928
	Córdoba	2.745	1.118	282.379	17.000	-	9.554	1.046	34.247	348.089	238.918	-	587.007
	Granada	9.155	-	-	111.394	-	302	1.839	291	122.981	151.509	-	274.490
	Huelva	59	-	12.643	6.958	15.111	-	48	7.282	42.101	24.950	-	67.051
	Jaén	2.924	-	1.299	16.306	3	41.825	2.129	8	64.494	76.826	-	141.320
	Málaga	1.620	4.507	2.252	10.520	-	-	19.789	4.331	43.019	18.576	-	61.595
	Sevilla	630	1.736	11.758	11.256	70	-	3.222	82.635	111.307	85.105	-	196.412
	Total Andalucía	34.757	17.345	312.601	193.864	15.224	51.686	32.511	135.342	793.330	652.740	-	1.446.070
	Resto España	7.084	10.326	127.358	37.667	145	3.692	2.357	19.291	207.920	S/D	S/D	207.920
	Otros Países	-	-	150	16.832	5	-	-	-	16.987	S/D	S/D	16.987
	TOTAL	41.841	27.671	440.109	248.363	15.374	55.378	34.868	154.633	1.018.237	652.740	-	1.670.977

Tabla 38. Animales no reproductores menores de 4 meses incluidos en movimientos para vida.

Con 235.468 corderos (36,07%), Murcia es la provincia que más animales de esta edad recibe, seguida de Cuenca (15,49%) y Tarragona (6,91%). También son destinos a destacar las provincias de Badajoz, Toledo, Segovia, Castellón y Teruel.

		DESTINO									
		Murcia	Cuenca	Tarragona	Badajoz	Toledo	Segovia	Castellón	Teruel	Resto España	TOTAL
ORIGEN	Córdoba	35.710	36.238	6.334	23.226	12.790	27.332	27.711	8.145	61.432	238.918
	Granada	89.287	20.948	10.990	44	925	940	1.180	11.559	15.636	151.509
	Sevilla	22.387	13.368	1.575	9.027	18.166	1.438	325	7.300	11.519	85.105
	Jaén	40.624	19.481	2.506	-	209	60	290	1.619	12.037	76.826
	Almería	18.965	2.367	19.470	-	-	-	-	30	847	41.679
	Resto Andalucía	28.495	8.759	4.279	5.806	2.677	710	-	535	7.442	58.703
	TOTAL	235.468	101.161	45.154	38.103	34.767	30.480	29.506	29.188	108.913	652.740

Tabla 39. Movimientos de animales no reproductores menores de 4 meses para vida en las principales provincias.

No Reproductores entre 4 y 12 meses para vida

Son pocos los animales de esta edad que intervienen en movimientos para vida. La mayor parte se dan dentro de cada propia provincia, siendo Córdoba la que registra un mayor número de movimientos.

		DESTINO											
		Almería	Cádiz	Córdoba	Granada	Huelva	Jaén	Málaga	Sevilla	Total Andalucía	Resto España	Otros Países	TOTAL
ORIGEN	Almería	5.117	-	-	145	-	15	-	1	5.278	527	-	5.805
	Cádiz	-	611	-	15	5	-	122	256	1.009	155	-	1.164
	Córdoba	20	-	12.636	67	-	95	13	207	13.038	981	-	14.019
	Granada	274	15	-	3.329	-	522	52	41	4.233	649	-	4.882
	Huelva	-	-	105	150	536	-	-	63	854	190	-	1.044
	Jaén	60	-	156	459	-	3.911	-	-	4.586	943	-	5.529
	Málaga	-	108	-	92	-	48	1.941	12	2.201	-	-	2.201
	Sevilla	-	169	171	215	59	-	31	2.215	2.860	371	-	3.231
	Total Andalucía	5.471	903	13.068	4.472	600	4.591	2.159	2.795	34.059	3.816	-	37.874
	Resto España	16	-	1.607	524	70	74	-	114	2.405	S/D	S/D	2.405
	Otros Países	-	-	-	-	6	-	-	36	42	S/D	S/D	42
TOTAL	5.487	903	14.675	4.996	676	4.665	2.159	2.945	36.505	3.816	-	40.322	

Tabla 40. Animales no reproductores menores entre 4 y 12 meses incluidos en movimientos para vida.

Cebo

También fueron escasos los movimientos para vida de animales de cebo que se registraron en 2012, destacando la provincia de Córdoba con el 48,31% de animales.

		DESTINO											
		Almería	Cádiz	Córdoba	Granada	Huelva	Jaén	Málaga	Sevilla	Total Andalucía	Resto España	Otros Países	TOTAL
ORIGEN	Almería	2.424	-	-	1.902	-	-	40	-	4.366	2.223	-	6.589
	Cádiz	-	-	-	-	-	-	-	-	-	-	-	-
	Córdoba	-	-	7.281	273	-	-	-	-	7.554	8.945	-	16.499
	Granada	-	-	1.050	300	-	-	-	-	1.350	7.287	-	8.637
	Huelva	-	-	-	-	21	-	-	-	21	307	-	328
	Jaén	-	-	-	-	-	308	-	-	308	774	-	1.082
	Málaga	-	-	-	213	-	-	603	-	816	200	-	1.016
	Sevilla	-	-	-	-	-	-	-	-	-	-	-	-
	Total Andalucía	2.424	-	8.331	2.688	21	308	643	-	14.415	19.736	-	34.151
	Resto España	-	-	-	-	-	-	-	-	-	S/D	S/D	-
	Otros Países	-	-	-	-	-	-	-	120	-	S/D	S/D	120
	TOTAL	2.424	-	8.331	2.688	21	308	643	120	14.535	19.736	120	34.271

Tabla 41. Animales de cebo incluidos en movimientos para vida.

Reproductores para vida

Como en el resto de categorías, destaca la provincia de Córdoba con el 52,41% de los animales reproductores implicados. En la Tabla 42 puede intuirse alguno de los principales movimientos trashumantes que han perdurado hasta nuestros días, como es el que se establece a través de la cañada real conquense, que parte de las provincias de Córdoba y Jaén para alcanzar los pastos que se encuentran en las provincias de Cuenca, Teruel y Guadalajara. También se registran movimientos entre Huelva y Palencia, como vestigio de la antigua cañada leonesa oriental.

		DESTINO											
		Almería	Cádiz	Córdoba	Granada	Huelva	Jaén	Málaga	Sevilla	Total Andalucía	Resto España	Otros Países	TOTAL
ORIGEN	Almería	32.444	65	55	3.664	-	248	43	27	36.546	2.648	-	39.194
	Cádiz	-	5.557	-	903	82	-	1.786	2.851	11.179	-	-	11.179
	Córdoba	57	57	327.340	3	1	1.574	229	19.341	348.602	36.527	-	385.129
	Granada	1.071	32	128	36.322	-	3.289	748	545	42.135	3.174	-	45.309
	Huelva	-	125	742	-	16.405	1	-	1.077	18.350	4.432	-	22.782
	Jaén	105	-	2.227	4.114	-	84.537	7	26	91.016	20.201	-	111.277
	Málaga	20	997	459	2.400	-	79	27.241	2.365	33.561	496	-	34.057
	Sevilla	-	2.148	3.533	20	875	-	1.192	71.812	79.580	6.214	-	85.794
	Total Andalucía	33.697	8.981	334.484	47.426	17.363	89.728	31.246	98.044	660.969	73.692	-	734.661
	Resto España	1.276	240	58.469	429	1.271	10.020	413	11.548	83.666	S/D	S/D	83.666
	Otros Países	-	-	-	-	25	-	-	-	25	S/D	S/D	25
	TOTAL	34.973	9.221	392.953	47.855	18.659	99.748	31.659	109.592	744.660	73.692	-	818.352

Tabla 42. Animales reproductores incluidos en movimientos para vida.

		DESTINO									TOTAL
		Badajoz	Cuenca	Teruel	Murcia	Ciudad Real	Toledo	Guadalajara	Palencia	Resto España	
ORIGEN	Córdoba	9.706	11.108	7.797	536	2.340	2.503	338	-	2.199	36.527
	Jaén	-	3.662	5.696	5.705	2.256	28	2.085	-	769	20.201
	Sevilla	4.555	262	-	445	-	371	-	428	153	6.214
	Huelva	2.144	-	-	-	-	82	-	1.005	1.201	4.432
	Granada	254	-	445	2.450	15	-	-	-	10	3.174
	Resto Andalucía	-	40	208	2.803	-	-	-	-	93	3.144
	TOTAL	16.659	15.072	14.146	11.939	4.611	2.984	2.423	1.433	4.425	73.692

Tabla 43. Movimientos de animales reproductores para vida en las principales provincias.

Movimientos para sacrificio

Total de movimientos a matadero

De los animales criados en Andalucía, solo el 47,89% son sacrificados en nuestra comunidad, mientras que al resto de España se envía el 49,42%, y el 2,69% restante se destina a sacrificio en otros países. Por provincias, Sevilla es la que mayor número de animales sacrifica con un 33,3% del total andaluz, procedentes fundamentalmente de la propia provincia y de la vecina Cádiz. A continuación se encuentran las provincias de Córdoba, que sacrifica, casi exclusivamente, ganado de la misma provincia, y Jaén, que sacrifica en una similar proporción animales de Córdoba y de la propia Jaén.

		DESTINO											
		Almería	Cádiz	Córdoba	Granada	Huelva	Jaén	Málaga	Sevilla	Total Andalucía	Resto España	Otros Países	TOTAL
ORIGEN	Almería	10.202	-	-	280	-	137	300	1.531	12.450	41.598	-	54.048
	Cádiz	-	4.824	406	60	-	1.058	2.895	21.897	31.140	4.974	-	36.114
	Córdoba	-	-	83.448	650	-	37.443	84	3.154	124.779	139.945	18.431	283.155
	Granada	4.714	320	-	64.580	-	4.816	198	5.362	79.990	105.247	-	185.237
	Huelva	-	-	1.139	10	2.064	986	67	3.675	7.941	18.809	2.973	29.723
	Jaén	1	-	20	484	-	31.712	30	2.325	34.572	5.298	-	39.870
	Málaga	1.330	78	300	1.108	-	769	4.809	8.774	17.168	39.382	-	56.550
	Sevilla	-	-	2.900	144	-	4.953	540	88.048	96.585	62.205	1.295	160.085
	Total Andalucía	16.247	5.222	88.213	67.316	2.064	81.874	8.923	134.766	404.625	417.458	22.699	844.793
	Resto España	1.126	-	17.720	7.464	-	23.857	300	14.847	65.314	S/D	S/D	65.314
	Otros Países	-	-	-	-	-	-	-	-	-	S/D	S/D	-
	TOTAL	17.373	5.222	105.933	74.780	2.064	105.731	9.223	149.613	469.939	417.458	22.699	910.096

Tabla 44. Animales sacrificados en el año 2012.

Por edades, el mayor número de animales que se sacrifican son corderos menores de 4 meses(73,59%), seguidos de los reproductores (15,24%).

Tipo de animal	Nº de animales	Porcentaje
No reproductores < 4 meses	669.733	73,59%
No reproductores entre 4 y 12 meses	3.919	0,43%
Cebo	97.701	10,74%
Reproductores	138.743	15,24%
TOTAL	910.096	100,00%

Tabla 45. Animales sacrificados por tipo.

Movimientos de entrada para matadero

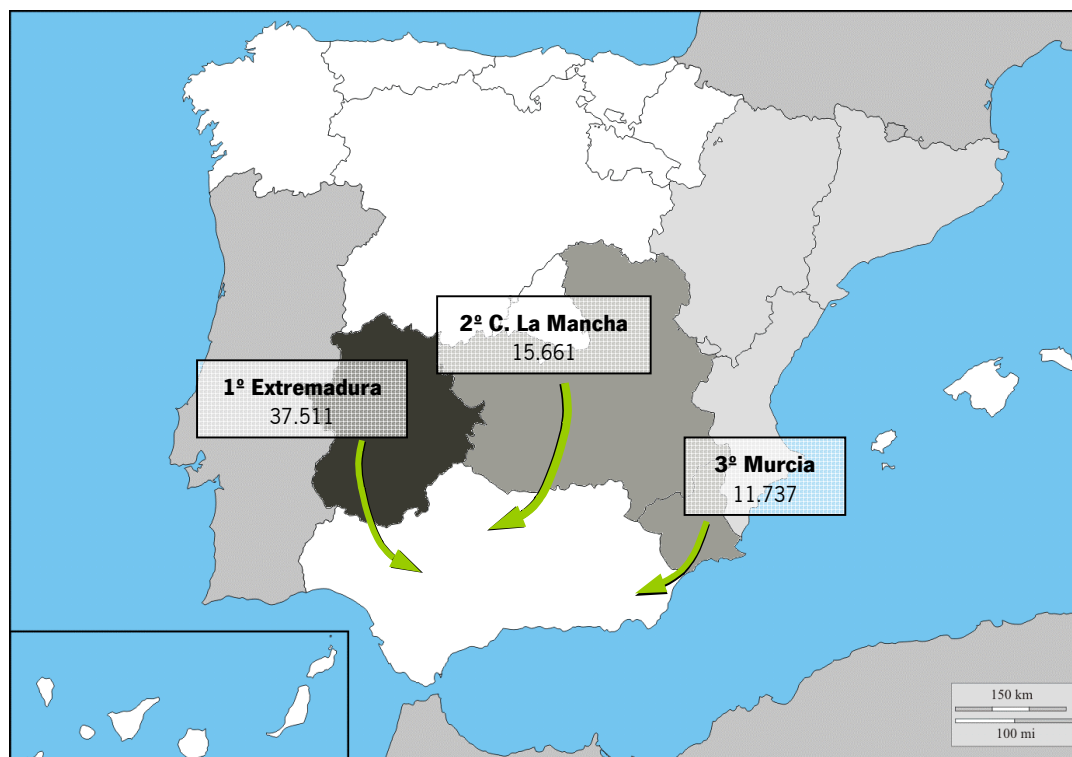


Gráfico 25. Movimientos de entrada para matadero.

ORIGEN	NR menores de 4 meses	NR entre 4 y 12 meses	Cebo	Reproductores	TOTAL
Extremadura	28.785	20	-	8.706	37.511
Castilla La Mancha	11.316	-	-	4.345	15.661
Murcia	9.565	7	-	2.165	11.737
Valencia	300	-	-	-	300
Aragón	-	-	-	70	70
Cataluña	-	-	-	35	35
TOTAL	49.966	27	-	15.321	65.314

Tabla 46. Movimiento de entrada para vida por comunidades autónomas.

Movimientos de salida hacia matadero

La mayor parte del ganado ovino de Andalucía que se destina a matadero forma parte de este grupo de animales. Por comunidades autónomas destaca Castilla y León con más de 126.000 animales al año, de los cuales el 87,77% son corderos menores de 4 meses. También destaca la Región de Murcia con más de 89.000 animales sacrificados procedentes de Andalucía, siendo la región que mayor número de reproductores sacrifica. Otras regiones de interés son Castilla La Mancha, Valencia y Cataluña.

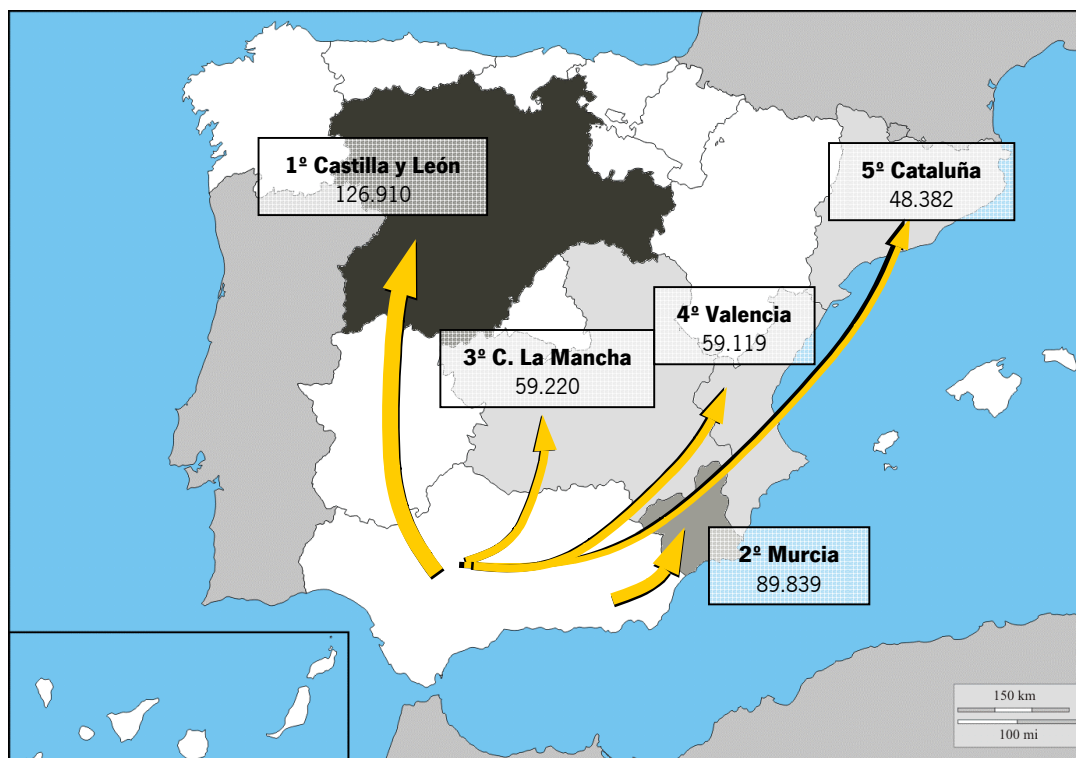


Gráfico 26. Movimientos de salida hacia matadero.

También hay que destacar la salida de animales con destino a sacrificio en otros países, siendo Francia el principal destino, con más de 13.000 animales (de los cuales el 70,76% son reproductores), seguido de Bulgaria, Portugal, Grecia e Italia, por orden de importancia.

DESTINO	NR menores de 4 meses	NR entre 4 y 12 meses	Cebo	Reproductores	TOTAL
Castilla y León	111.395	577	7.590	7.348	126.910
Murcia	43.893	1.677	15.160	29.109	89.839
Castilla La Mancha	49.884	14	2.524	6.798	59.220
Valencia	40.336	68	18.352	363	59.119
Cataluña	40.287	165	7.887	43	48.382
Navarra	15.155	0	0	58	15.213
Francia	3.402	0	500	9.443	13.345
Aragón	5.691	8	1.352	1.255	8.306
Madrid	5.320	0	943	321	6.584
Bulgaria	0	0	0	3.978	3.978
Portugal	855	4	0	3.067	3.926
Extremadura	2.552	0	0	132	2.684
Grecia	0	0	0	1.145	1.145
La Rioja	900	0	150	3	1.053
Italia	0	0	0	305	305
Galicia	148	0	0	0	148
TOTAL	319.818	2.513	54.458	63.368	440.157

Tabla 47. Movimientos de salida hacia matadero por países y comunidades autónomas.

No Reproductores < 4 meses

		DESTINO											
		Almería	Cádiz	Córdoba	Granada	Huelva	Jaén	Málaga	Sevilla	Total Andalucía	Resto España	Otros Países	TOTAL
ORIGEN	Almería	4.385	-	-	1	-	-	300	-	4.686	10.791	-	15.477
	Cádiz	-	4.335	210	60	-	1.057	2.229	8.653	16.544	4.508	-	21.052
	Córdoba	-	-	73.506	650	-	36.656	84	1.342	112.238	116.098	3.402	231.738
	Granada	4.531	320	-	63.161	-	4.288	180	569	73.049	79.256	-	152.305
	Huelva	-	-	1.139	10	2.050	986	60	2.459	6.704	17.638	855	25.197
	Jaén	-	-	5	484	-	24.669	-	267	25.425	3.263	-	28.688
	Málaga	1.330	78	300	1.019	-	709	3.799	929	8.164	34.789	-	42.953
	Sevilla	-	-	2.900	144	-	4.758	540	44.797	53.139	49.218	-	102.357
	Total Andalucía	10.246	4.733	78.060	65.529	2.050	73.134	7.203	59.016	299.971	315.561	4.257	619.789
	Resto España	1.048	-	13.597	7.464	-	23.743	79	4.035	49.966	S/D	S/D	49.966
	Otros Países	-	-	-	-	-	-	-	-	-	S/D	S/D	-
TOTAL	11.294	4.733	91.657	72.993	2.050	96.866	7.271	63.051	349.915	315.561	4.257	669.733	

Tabla 48. Animales no reproductores menores de 4 meses enviados a matadero.

Más de la tercera parte de los animales menores de cuatro meses que se mueven en Andalucía con destino a sacrificio tienen su origen en la provincia de Córdoba, si bien solo 73.506 son sacrificados dentro de Córdoba y los 38.743 restantes son sacrificados en otras provincias andaluzas (preferentemente Jaén). Los otros 116.098 corderos producidos en esta provincia se destinan a sacrificio fuera de Andalucía, principalmente Castilla y León, Castilla La Mancha, Murcia, Valencia y Cataluña (por orden de importancia), y una pequeña parte a otros países.

		DESTINO									TOTAL
		Murcia	Barcelona	Cuenca	Alicante	Navarra	Castellón	Segovia	Toledo	Resto España	
ORIGEN	Córdoba	2.262	10	38.301	1.430	15.155	1.567	1.282	1.498	54.593	116.098
	Granada	22.871	17.197	-	15.745	-	12.729	1.916	-	8.798	79.256
	Sevilla	4.006	1.400	-	1.031	-	25	1.266	1.272	40.218	49.218
	Málaga	6.565	18.076	-	965	-	135	590	2.318	6.140	34.789
	Huelva	70	-	-	100	-	-	1.550	256	15.662	17.638
	Resto Andalucía	8.119	2.597	56	5.634	-	-	1.121	-	1.035	18.562
	TOTAL	43.893	39.280	38.357	24.905	15.155	14.456	7.725	5.344	126.446	315.561

Tabla 49. Movimientos de animales no reproductores menores de 4 meses para sacrificio en las principales provincias.

No Reproductores entre 4 y 12 meses

El número de animales no reproductores con una edad comprendida entre los 4 y los 12 meses es residual en nuestra comunidad autónoma, aunque la mayor parte se destina a otras regiones.

		DESTINO											
		Almería	Cádiz	Córdoba	Granada	Huelva	Jaén	Málaga	Sevilla	Total Andalucía	Resto España	Otros Países	TOTAL
ORIGEN	Almería	34	-	-	-	-	-	-	-	34	258	-	292
	Cádiz	-	43	-	-	-	-	40	19	102	58	-	160
	Córdoba	-	-	196	-	-	171	-	7	374	79	4	457
	Granada	93	-	-	324	-	-	-	57	474	395	-	869
	Huelva	-	-	-	-	-	-	-	31	31	2	-	33
	Jaén	-	-	-	-	-	31	30	2	63	8	-	71
	Málaga	-	-	-	-	-	-	70	120	190	116	-	306
	Sevilla	-	-	-	-	-	8	-	103	111	1.593	-	1.704
	Total Andalucía	127	43	196	324	-	210	140	339	1.379	2.509	4	3.892
	Resto España	-	-	-	-	-	-	-	27	-	S/D	S/D	27
	Otros Países	-	-	-	-	-	-	-	-	-	S/D	S/D	-
TOTAL	127	43	196	324	-	210	140	366	1.379	2.509	4	3.919	

Tabla 50. Animales no reproductores menores entre 4 y 12 meses enviados a matadero.

Cebo

El número de animales clasificados como de cebo que se sacrifican en Andalucía tiene mayor importancia. El principal productor de Andalucía es la provincia de Almería, que envía los animales a sacrificar a Murcia, mientras que el mayor número de sacrificios se producen en la provincia de Sevilla (62,01% del total andaluz), implicando animales procedentes de Sevilla y Cádiz, fundamentalmente.

		DESTINO											
		Almería	Cádiz	Córdoba	Granada	Huelva	Jaén	Málaga	Sevilla	Total Andalucía	Resto España	Otros Países	TOTAL
ORIGEN	Almería	5.641	-	-	279	-	23	-	27	5.970	25.327	-	31.297
	Cádiz	-	431	196	-	-	-	359	10.135	11.121	322	-	11.443
	Córdoba	-	-	498	-	-	466	-	-	964	6.748	-	7.712
	Granada	-	-	-	1.076	-	-	-	-	1.076	8.305	-	9.381
	Huelva	-	-	-	-	8	-	-	74	82	168	-	250
	Jaén	-	-	-	-	-	6.448	-	-	6.448	-	-	6.448
	Málaga	-	-	-	89	-	60	846	43	1.038	3.317	-	4.355
	Sevilla	-	-	-	-	-	6	-	16.538	16.544	9.771	500	26.815
	Total Andalucía	5.641	431	694	1.444	8	7.003	1.205	26.817	43.243	53.958	500	97.701
	Resto España	-	-	-	-	-	-	-	-	-	S/D	S/D	-
	Otros Países	-	-	-	-	-	-	-	-	-	S/D	S/D	-
	TOTAL	5.641	431	694	1.444	8	7.003	1.205	26.817	43.243	53.958	500	97.701

Tabla 51. Animales de cebo enviados a matadero.

Reproductores

		DESTINO											
		Almería	Cádiz	Córdoba	Granada	Huelva	Jaén	Málaga	Sevilla	Total Andalucía	Resto España	Otros Países	TOTAL
ORIGEN	Almería	142	-	-	-	-	114	-	1.504	1.760	5.222	-	6.982
	Cádiz	-	15	-	-	-	1	267	3.090	3.373	86	-	3.459
	Córdoba	-	-	9.248	-	-	150	-	1.805	11.203	17.020	15.025	43.248
	Granada	90	-	-	19	-	528	18	4.736	5.391	17.291	-	22.682
	Huelva	-	-	-	-	6	-	7	1.111	1.124	1.001	2.118	4.243
	Jaén	1	-	15	-	-	564	-	2.056	2.636	2.027	-	4.663
	Málaga	-	-	-	-	-	-	94	7.682	7.776	1.160	-	8.936
	Sevilla	-	-	-	-	-	181	-	26.610	26.791	1.623	795	29.209
	Total Andalucía	233	15	9.623	19	6	1.538	386	48.594	60.054	45.430	17.938	123.422
	Resto España	78	-	4.123	-	-	114	221	10.785	15.321	S/D	S/D	15.321
	Otros Países	-	-	-	-	-	-	-	-	-	S/D	S/D	-
	TOTAL	311	15	13.746	19	6	1.652	607	59.379	75.375	45.430	17.938	138.743

Tabla 52. Animales reproductores enviados a matadero.

La mayor parte del ganado ovino adulto que se envía a matadero lo hace hacia la provincia de Sevilla (80,91% de lo sacrificado en Andalucía), aunque un elevado porcentaje de animales se envían a otras comunidades autónomas y a otros países.

El principal destino de estos animales fuera de Andalucía es la Región de Murcia, seguida de las provincias de Zamora y Ciudad Real.

		DESTINO									
		Murcia	Zamora	Ciudad Real	Zaragoza	Guadalajara	Toledo	León	Madrid	Resto España	TOTAL
ORIGEN	Granada	16.991	-	257	-	-	-	-	-	43	17.291
	Córdoba	4.618	6.481	3.029	1.250	354	234	401	321	332	17.020
	Almería	5.072	-	119	-	-	-	-	-	31	5.222
	Jaén	1.309	-	533	-	157	28	-	-	-	2.027
	Sevilla	284	319	-	-	599	49	-	-	372	1.623
	Resto Andalucía	835	73	1.104	-	109	126	-	-	-	2.247
	TOTAL	29.109	6.873	5.042	1.250	1.219	437	401	321	778	45.430

Tabla 53. Movimientos de animales reproductores para sacrificio en las principales provincias.

Por países, la mayor parte de los animales se envían a Francia, Bulgaria y Portugal.

		DESTINO					TOTAL
		Francia	Bulgaria	Portugal	Grecia	Italia	
ORIGEN	Córdoba	9.443	3.183	949	1.145	305	15.025
	Huelva	-	-	2.118	-	-	2.118
	Sevilla	-	795	-	-	-	795
	TOTAL	9.443	3.978	3.067	1.145	305	17.938

Tabla 54. Movimientos de animales reproductores para sacrificio por países.

Situación coyuntural del sector ovino andaluz

Ayudas

En el presente informe no se incluyen las ayudas PAC del sector ovino que tienen como destino los titulares de explotación, ya sean las previstas en los Pagos Directos, como aquellas otras relativas a determinadas actuaciones integradas en el Programa de Desarrollo Rural de Andalucía 2007-2013, entre las que se podría destacar las medidas agroambientales, especialmente, en el caso de la producción ecológica y del mantenimiento de razas autóctonas en peligro de extinción.

No obstante lo anterior, cabe destacar la importancia que atesoran las ayudas a las medidas específicas en este sector, derivadas de la aplicación del artículo 68 del Reglamento 73/2009, ya que dichas ayudas solo pueden recibirse en el caso de cumplir determinados requisitos y éstos, en el caso de la especie que nos ocupa, están vinculados tanto a la pertenencia a una organización de productores que contribuye a la comercialización conjunta de la producción, caso de las ayudas para compensar las desventajas específicas que afectan a los agricultores del sector ovino; o bien, a la existencia de una denominación de calidad, caso de las ayudas específicas por producción de calidad. De modo que, el importe de referencia para la primera de las medidas citadas anteriormente asciende a 4,31 €/oveja de orientación cárnica y de 3,02 €/oveja de orientación láctea, y para la medida relativa a la calidad la cuantía sería de 2,21 €/oveja para las denominaciones de calidad de ámbito europeo y de 1,77 €/animal para las denominaciones de calidad de ámbito nacional (pliego de etiquetado facultativo de carne de cordero).

En cualquier caso, las ayudas a las que vamos a referirnos en este epígrafe están circunscritas al ámbito del desarrollo ganadero, siendo necesario resaltar en primer lugar aquellas ayudas previstas específicamente para la creación, impulso y fortalecimiento de las agrupaciones de productores, según el plan de dinamización del sector ovino 2008-2012, a tenor de lo previsto en el Real Decreto 104/2008, de 1 de febrero, las cuales se muestran en la siguiente tabla:

AGRUPACIÓN DE PRODUCTORES	Importe ayuda
S.C.A. DEHESA DE LOS PEDROCHES	729.189,45 €
S.C.A. CORSEVILLA	3.115.748,23 €
S.C.A. COMERCIALIZADORA SEGUREÑA	1.147.866,15 €
S.C.A. OVIPOR	1.106.386,36 €
S.C.A. NTRA. SRA. DE LOS REMEDIOS	616.191,32 €
S.C.A. DEHESAS CORDOBESAS	330.214,08 €
CORDESUR	1.702.895,31 €
SAN MIGUEL, S.C.A.	0,00 €
MERINOS DEL SUR	163.833,51 €
TOTAL	8.912.324,41 €

Tabla 55. Importes subvencionados por las agrupaciones de productores en el período 2008 – 2012.

Esto datos confirman que, aproximadamente, el 85 % de las ayudas recibidas en Andalucía en este programa han tenido como destino a la especie ovina.

Por otra parte, desde el punto de vista de los programas de apoyo a los programas de conservación y mejora genética de las razas con mayor grado de asentamiento en Andalucía, la Tabla 56 muestra los importes concedidos en las distintas líneas de actuación.

RAZA	Razas autóctonas en peligro de extinción (RD 1366/2007)	Mejora y conservación de razas puras (Orden 15/07/2008 y 22/09/2011)	Control Lechero Oficial	Programa Genotipado ovino	Total
LACAUNE	0,00 €	25.904,63 €	10.528,21 €	12.712,52 €	49.145,36 €
LOJEÑA	185.119,65 €	99.998,93 €	0,00 €	42.570,00 €	327.688,58 €
MERINA	0,00 €	122.711,67 €	0,00 €	17.955,00 €	140.666,67 €
MERINA DE GRAZALEMA	207.151,44 €	62.589,62 €	8.835,16 €	9.940,00 €	288.516,22 €
MONTESINA	111.334,58 €	20.262,00 €	0,00 €	0,00 €	131.596,58 €
OVINOS PRECOCES	0,00 €	260.818,85 €	0,00 €	42.377,05 €	303.195,90 €
SEGUREÑA	0,00 €	1.159.346,32 €	0,00 €	220.250,00 €	1.379.596,32 €
TOTAL	503.605,67 €	1.751.632,02 €	19.363,37 €	345.804,57 €	2.620.405,63 €

Tabla 56. Importes recibidos por las asociaciones de razas puras de ganado ovino en el período 2008 – 2012.

Finalmente, en relación a las medidas de apoyo a la vertebración sectorial, con la Orden de 13 de julio de 2006 se pusieron en marcha en Andalucía los centros de referencia ganaderos, como entidad de referencia en la información y la divulgación de conocimientos en los distintos sectores, alcanzándose un mayor grado de desarrollo con la publicación de la Orden de 25 de junio de 2009. En la actualidad, esta ayuda se enmarca en la medida 111 del Programa de Desarrollo Rural de Andalucía, relacionada con la formación profesional, con acciones de formación y con la difusión de conocimientos científicos y prácticas innovadoras en los sectores agrario, alimentario y forestal, que esta cofinanciada por el Fondo Europeo Agrícola de Desarrollo Rural (FEADER).

Desde el comienzo de esta línea de ayudas, la entidad concesionaria en el sector ovino ha sido la Federación Andaluza de Ovino Selecto (FAOS), quien ha recibido los siguientes importes a lo largo de estos años:

CONVOCATORIA	AD	OP
2007	50.000 €	50.000 €
2008	100.000,00 €	100.000,00 €
2009	100.000,00 €	73.453,00 €
2010	100.000,00 €	100.000,00 €
2011	100.000,00 €	95.000,00 €
2012	100.000,00 €	100.000,00 €
TOTAL	550.000,00 €	518.453,00 €

Tabla 57. Importes concedidos y pagados en la subvención de Centros de Referencia.

Precios

Según los datos de la Lonja Agropecuaria para La Mancha, gestionada por el Instituto Técnico Agronómico Provincial (ITAP) de la Diputación de Albacete, y de la Mesa de precios del Mercado Nacional de Ganado de Talavera de la Reina, las cotizaciones del día 8 de mayo de 2013 fueron las siguientes:

PRODUCTO	ALBACETE		TALAVERA
	Precio Mínimo (€/kg)	Precio Máximo (€/kg)	Precio Actual (€/kg)
CORDERO hasta 10,1 kg	3,90	3,96	3,95
CORDERO de 10,5 a 15 kg	3,57	3,63	3,25
CORDERO de 15,1 a 19 kg	2,91	2,97	2,90
CORDERO de 19,1 a 23 kg	2,76	2,82	2,80
CORDERO de 23,1 a 25,4 kg	2,70	2,76	2,75
CORDERO de 25,5 a 28 kg	2,61	2,67	2,60
CORDERO de 28,1 a 34 kg	2,52	2,58	2,35
CORDERO de más de 34 kg	-	s/c	2,00
OVEJA Extra	-	0,60	0,55
PIEL Cordero Pascual	s/c	s/c	16,00 €/unidad

Tabla 58. Cotizaciones de la Lonja de La Mancha (9 de mayo de 2013) y del Mercado Nacional de Ganado de Talavera de la Reina (8 de mayo de 2013).

Estos datos nos informan que el precio medio de un cordero recental (tipología mayoritaria) con un peso medio de 25 kg tiene un precio comprendido entre los 67,5 y 69 euros. Así las cosas, considerando que el precio medio de la canal de cordero en este peso se sitúa en torno a 4,2 €/kg, el valor promedio de la canal asciende a 50,50 € y, por término medio, el precio de la piel oscila entre 16 y 17 euros por unidad, siendo la diferencia restante el valor medio de los despojos (corazón, hígado pulmón y mollejas, fundamentalmente), aunque dichos valores podrían mejorarse con la adecuada gestión y puesta en valor.

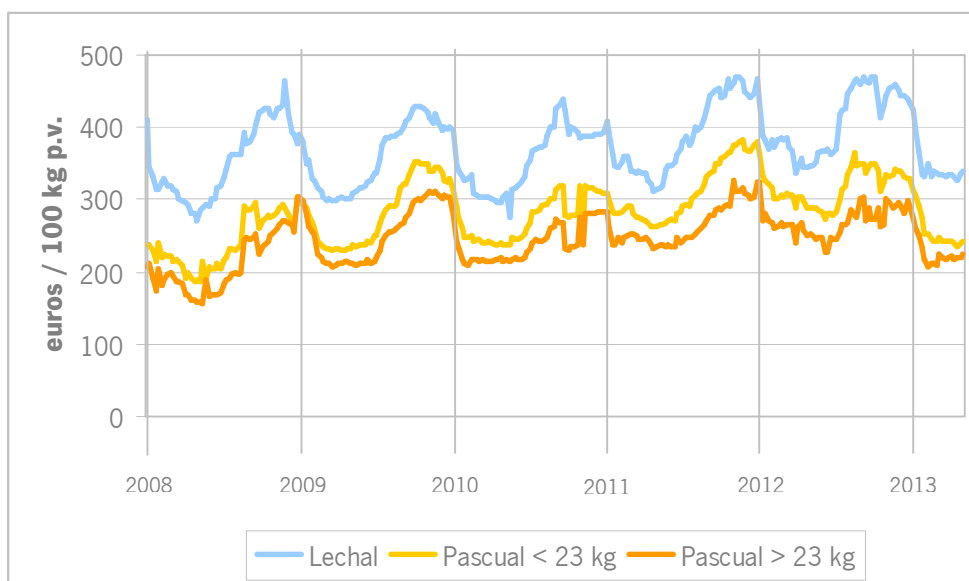


Gráfico X27. Evolución de los precios de distintos tipos de canal de ovino (Estadísticas CAPMA).

Por otra parte, aunque el sector ovino de leche tiene un peso relativo mucho menor que el de carne en Andalucía, al aportar sólo el 2% de la leche de oveja de España, los precios se sitúan en torno a los 6,90 €/hectogrado (precio por cada punto porcentual de extracto seco quesero, de grasa y proteína, referido a 100 litros de leche), según los datos del Mercado Nacional de Ganado de Talavera de la Reina.

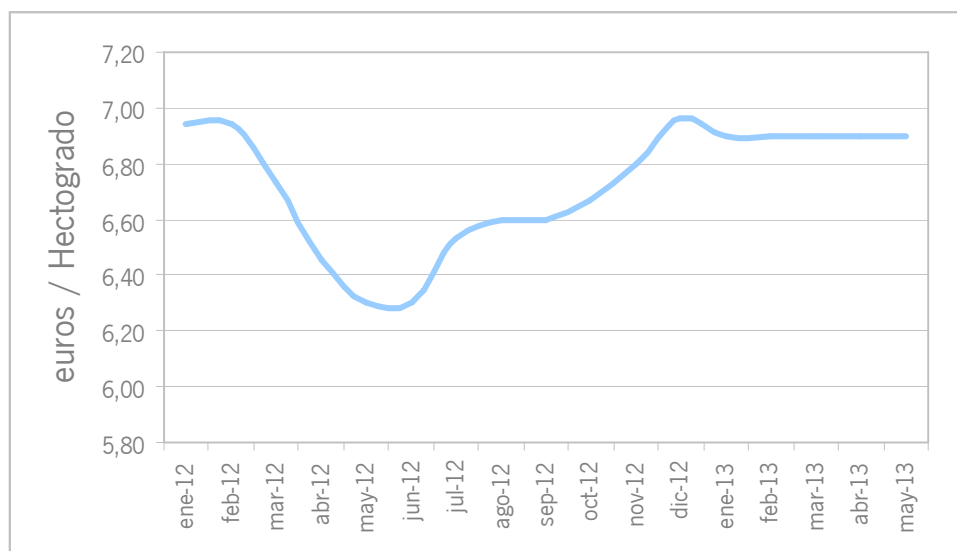


Gráfico 28. Evolución del precio de la leche de oveja (Mercado Nacional de Ganado de Talavera de la Reina).

El valor de las cotizaciones de la lana depende de la calidad y el tipo de ésta. Según los datos de la Lonja Agropecuaria de Extremadura, los precios oscilan entre los 1,9 €/kg de la lana Merina Extra, a los 1,25 €/kg de la lana Entrefina Corriente, no publicando cotizaciones para la lana basta.

CATEGORÍA	Euros / kg	
	Precio Mínimo	Precio Máximo
LANA Merina Extra	1,80	1,90
LANA Merina Tipo Fina	1,70	1,80
LANA Merina Normal o Corriente	1,60	1,70
LANA Entrefina Fina	1,25	1,35
LANA Entrefina Corriente	1,15	1,25
LANA Basta	s/c	s/c

Tabla 59. Cotizaciones de la Lonja Agropecuaria de Extremadura (10/04/2012).

Al precio de la lana habría que restarle el precio del esquila, que suele rondar en torno a 1,00 – 1,10 €/cabeza.

Finalmente, en cuanto al precio de mercado del estiércol, aunque podrían existir importantes variaciones según la localización geográfica, por término medio se sitúa en torno a 12 euros por tonelada.

Conclusiones

- Andalucía es la cuarta comunidad autónoma española en censo de ganado ovino, sin embargo, ocupa el segundo lugar en número de reproductoras de orientación cárnica y mantiene una escasa actividad en el subsector del ovino de leche.
- Se observa una clara tendencia hacia la mejora de la dimensión de las explotaciones mediante una disminución del número de explotaciones y un incremento del número medio de hembras reproductoras.
- Más del 45 % del sector está agrupado en 9 organizaciones de productores, principalmente cooperativas, donde destaca la creación de una entidad de segundo grado, CORDESUR, que aglutina a 5 cooperativas y en torno a medio millón de hembras reproductoras.
- El producto mayoritario es el cordero de tipo recental ligero, con peso de la canal en torno a 12 kg. La producción de lechales se sitúa por debajo del 3%.
- En Andalucía se ceba y sacrifica algo menos de la cuarta parte de producción de corderos, mientras que otra cuarta parte se ceba dentro de nuestro territorio, pero se sacrifica en otras comunidades autónomas y, de forma mayoritaria, sobre el 36 % de la producción de corderos finaliza el cebo y se sacrifica fuera de nuestro territorio.
- El consumo de carne de cordero en Andalucía apenas supera 1 kg por persona y año, lo que equivale a un 45 % menos de la media nacional, por ello debemos dirigir nuestra producción al mercado nacional e internacional.
- En cuanto a denominaciones de calidad, en nuestra región existe la IGP de Cordero Segureño y 4 pliegos de etiquetado facultativo de carne de ovino.
- Dado el potencial productivo del sector ovino andaluz y la calidad del producto obtenido, existe una clara oportunidad de internacionalización de la actividad comercial, con el fin de acaparar el mercado exterior.