

IV. DEMANDA.

1. Introducción.

Para hacer un análisis de la demanda se han caracterizado las explotaciones ganaderas en cuanto a localización, tipo de ganado, sistema de explotación y superficie. A continuación se estudia la carga ganadera para comprobar si se realiza un buen manejo así como las necesidades de los distintos tipos de ganado, y por otra parte la producción de pastos de las explotaciones. Posteriormente se comparan las necesidades y la producción calculadas y se hace un balance para comprobar el grado de autosuficiencia de las explotaciones ganaderas. Por último se describen cuestiones acerca de como realizan la suplementación los ganaderos ecológicos.

2. Caracterización de las explotaciones ganaderas.

2.1. Distribución espacial de las explotaciones ganaderas.

La Asociación CAAE tiene inscritas para su control a 632 titulares o empresas dedicadas al aprovechamiento de 789 explotaciones ganaderas en Andalucía. Esto quiere decir que existen diferentes explotaciones repartidas por la geografía Andaluza bajo un mismo titular.

Se ha escogido para la elaboración de las diferentes estadísticas el dato de explotaciones y no el de titularidades, ya que el primero nos proporciona una mayor información que las segundas.

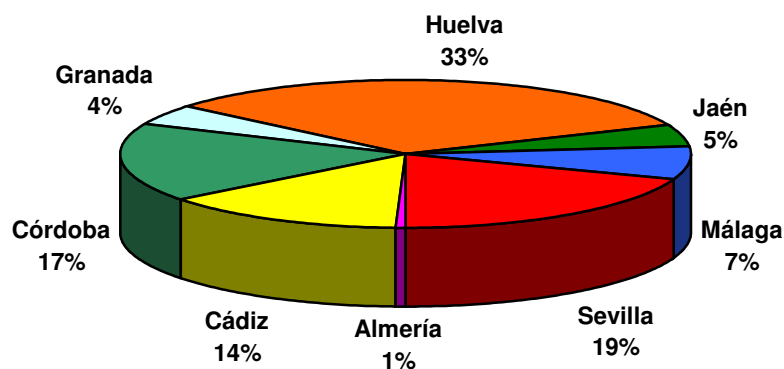
2.1.1. Distribución provincial.

A nivel provincial, destaca la provincia de Huelva con mayor número de explotaciones ganaderas ecológicas con 257, lo que representa el 33% del total de Andalucía. En un segundo nivel se sitúan también Sevilla, Córdoba y Cádiz, lo que viene a demostrar que el desarrollo de esta actividad es mayor en Andalucía Occidental contando con el 83% de las explotaciones ganaderas ecológicas. En la tabla nº 1 se muestra el número de explotaciones por provincias y en la gráfica nº 1 la distribución porcentual de las explotaciones por provincias.

Tabla nº 1. Número de explotaciones ganaderas ecológicas por provincias. (Agosto 2005)

	Almería	Cádiz	Córdoba	Granada	Huelva	Jaén	Málaga	Sevilla	Total
Nº Ganaderías	5	110	135	34	257	38	57	153	789

Gráfica nº 1. Distribución porcentual de las explotaciones ganaderas ecológicas por provincias.



2.1.2. Distribución comarcal.

En la tabla nº 2 se muestra el número de explotaciones en las comarcas de cada provincia. Destacan las comarcas de la Sierra (Huelva) con 148, Sierra Norte (Sevilla) 127 y Pedroches (Córdoba) 104, todas ellas comarcas de sierra del norte de Andalucía occidental.

Estas comarcas son de una tradicional actividad ganadera con predominancia de la dehesa como modelo de una gestión sostenible en la que se utilizan los recursos sin descuidar su conservación, y que es el medio de una ganadería extensiva en las que potencialmente puede existir y existe un gran desarrollo de la ganadería ecológica.

Tabla nº 2. Número de explotaciones ganaderas ecológicas en las comarcas de cada provincia.

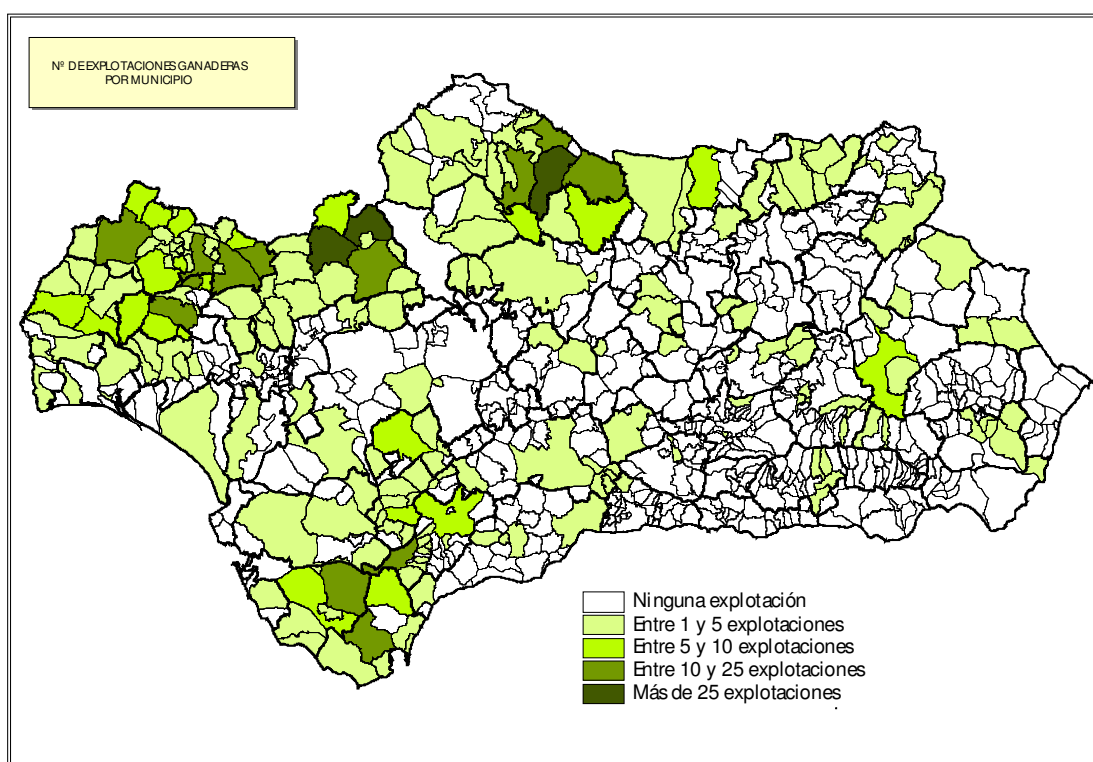
ESTUDIO DE DIAGNÓSTICO DEL SECTOR DE PIENSOS ECOLÓGICOS EN ANDALUCÍA

PROVINCIA	COMARCA	Nº EXPLOTACIONES
ALMERIA	Río Nacimiento	2
	Campo Tabernas	2
	Los Vélez	1
	Alto Almanzora	-
	Bajo Almanzora	-
	Alto Andarax	-
	Campo Dalías	-
	Campo Níjar y Bajo Andarax	-
CÁDIZ	Campo Gibraltar	37
	Sierra de Cádiz	35
	La Janda	28
	Campaña de Cádiz	9
	Costa Noroeste	1
CÓRDOBA	Pedroche	104
	La Sierra	23
	Campaña Baja	6
	Campaña Alta	1
	Penibética	1
	Las Colonias	-
GRANADA	Baza	13
	Guadix	5
	Alpujarras	5
	De la Vega	4
	Huésca	3
	Iznalloz	3
	Alhama	1
	Montefrío	-
	La Costa	-
Lecrín	-	
HUELVA	Sierra	148
	Andévalo Oriental	61
	Andévalo Occidental	37
	Condado Campiña	6
	Costa	4
	Condado Litoral	1
JAÉN	Sierra Morena	13
	El Condado	11
	Sierra de Segura	8
	Sierra Sur	3
	Campaña del Norte	1
	Campaña del sur	1
	Mágina	1
	La Loma	-
Sierra de Cazorla	-	
MÁLAGA	Serranía de Ronda	33
	Norte o Antequera	14
	Guadalhorce	9
	Vélez Málaga	1
SEVILLA	Sierra Norte	127
	Sierra sur	13
	La vega	8
	Aljarafe	3
	Marismas	1
	Campaña	1
De Estepa	-	

2.1.3. Distribución municipal.

La distribución de explotaciones ganaderas por Municipio se puede apreciar en el mapa nº 1. Los municipios con mayor número de explotaciones son Villanueva de Córdoba en la comarca de los Pedroches (Córdoba) y Cazalla de la Sierra y Alanís en la Sierra Norte (Sevilla). Para una mejor apreciación se adjunta también en el anexo.

Mapa 1. Distribución de explotaciones ganaderas por municipio:



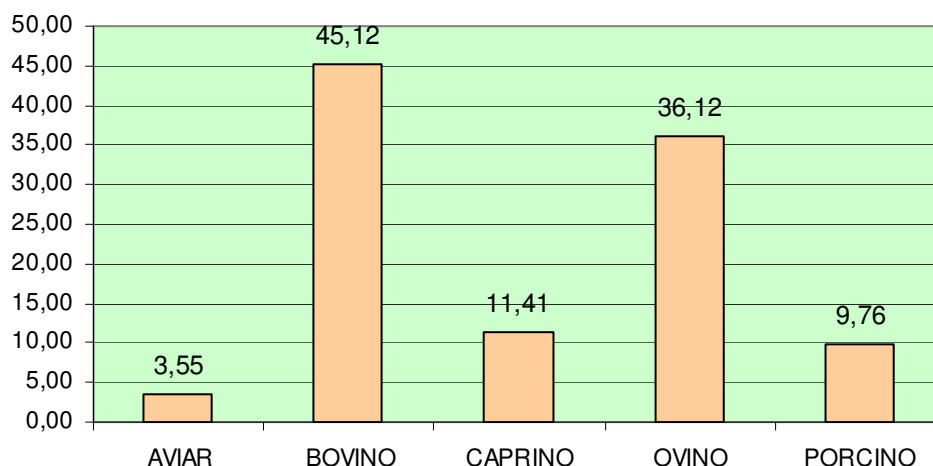
2.2. Clasificación por el tipo de ganado.

La clasificación de las explotaciones por el tipo de ganado es compleja, porque se da la situación de que en una misma explotación coexiste el aprovechamiento de distintas especies.

El gráfico nº 2 nos muestra la presencia de las distintas cabañas en las explotaciones. Destacan sobre las demás especies el ganado Bovino y Ovino, que están presentes en el 45.12% y en el 36.12% de las explotaciones

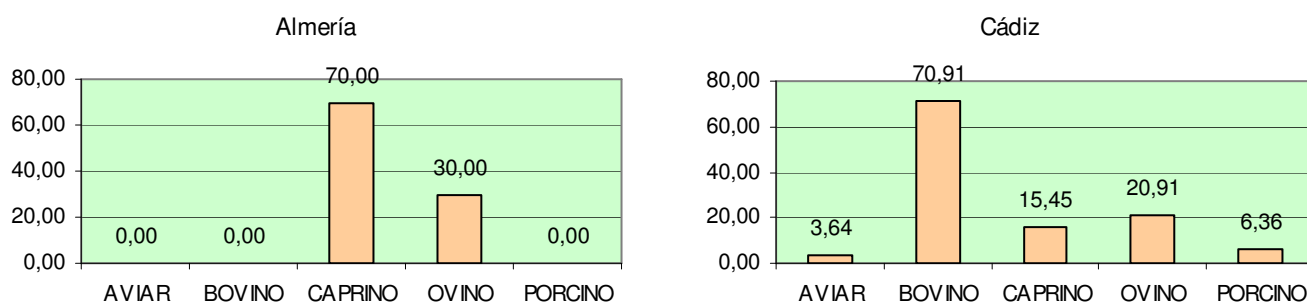
ganaderas ecológicas, respectivamente. Las aves por el contrario son los animales con menor presencia en las explotaciones.

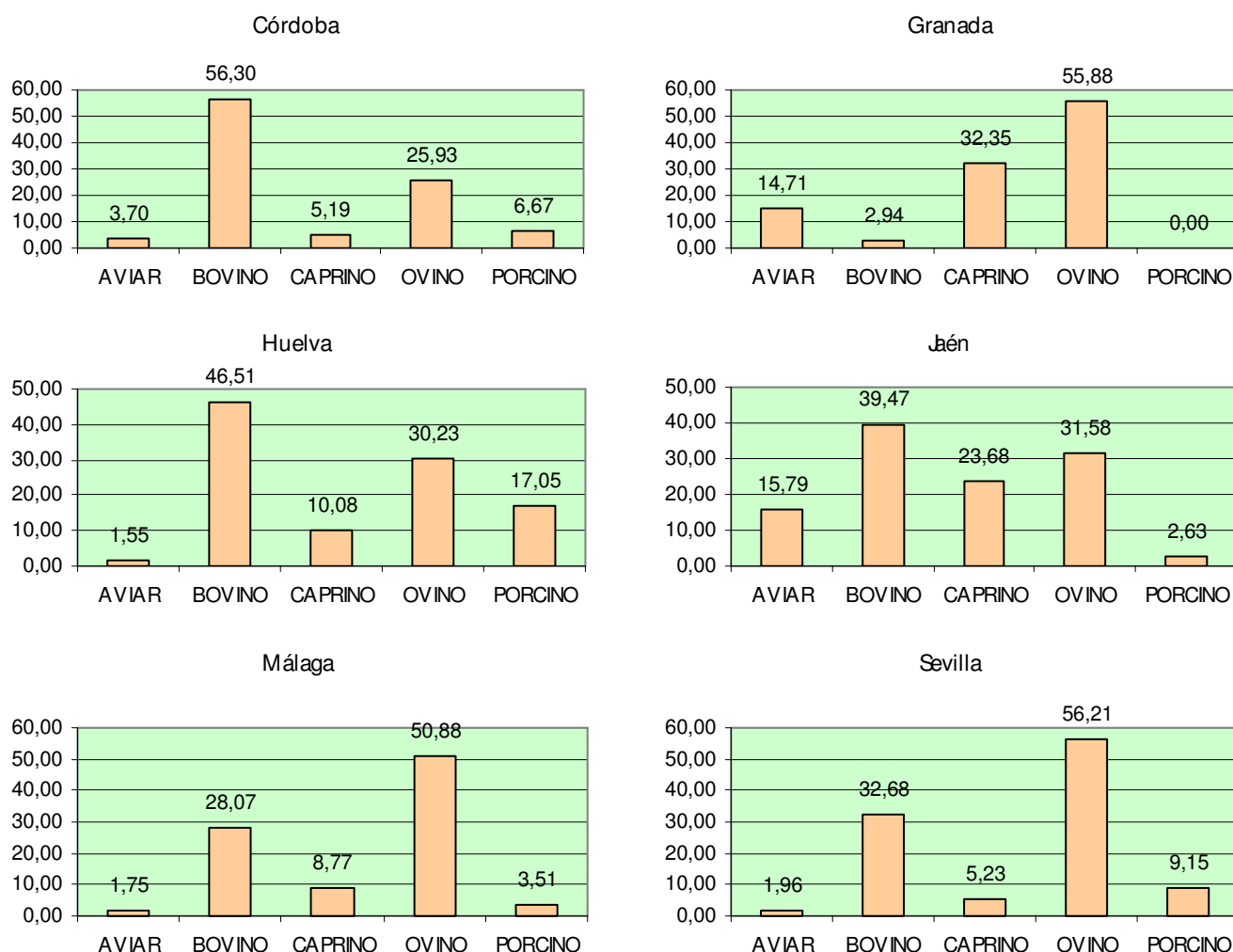
Gráfico nº 2 Distribución porcentual de las especies en las explotaciones ganaderas ecológicas



En el gráfico nº 3 observamos la presencia de las distintas cabañas a nivel provincial. En Almería sólo hay presencia de caprino y ovino en las explotaciones, destacando la de caprino como la mayor de Andalucía, estando éste muy presente también en Granada y Jaén. El ganado bovino es el más extendido a nivel regional, siendo las provincias de Cádiz, Córdoba, Huelva y Jaén donde más predomina. El ovino es la segunda cabaña más extendida después del bovino estando muy presente en las provincias de Sevilla, Granada y Málaga. El porcino no es un ganado muy extendido, y se concentra en las provincias de Huelva y Sevilla. Y las aves es la cabaña con menor presencia, dándose en Granada y Jaén la mayor presencia.

Gráfico nº 3. Distribución porcentual de las especies en las explotaciones ganaderas ecológicas por provincias





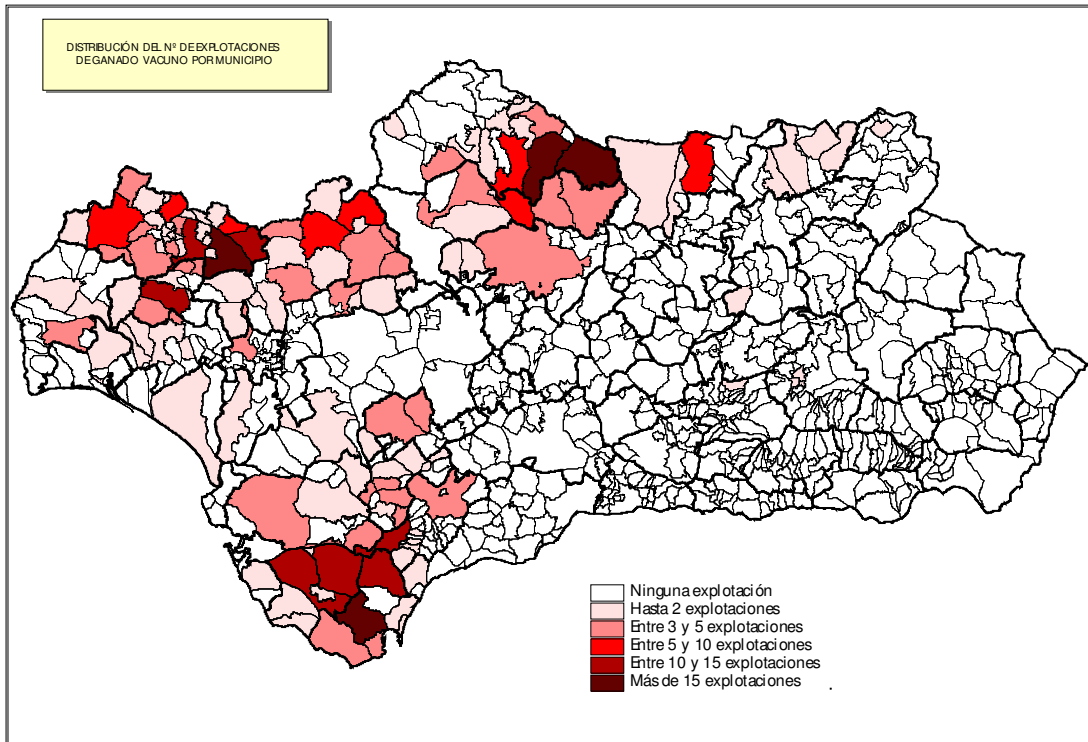
2.2.1. Mapas de distribución de las explotaciones ganaderas:

En los siguientes mapas, los cuales se adjuntan en el Anexo, se muestran la distribución territorial de las explotaciones ganaderas ecológicas en Andalucía. Esta distribución se hace de manera general y para cada tipo de ganado. De estos mapas se desprende una valiosa información sobre la concentración de las explotaciones ganaderas en determinadas comarcas y la variación de estas en función del tipo de ganado.

Estos mapas se cruzarán posteriormente con mapas de distribución de las explotaciones agrícolas productoras de materias primas potencialmente utilizables en alimentación anual para comprobar la ubicación de la oferta respecto de la demanda.

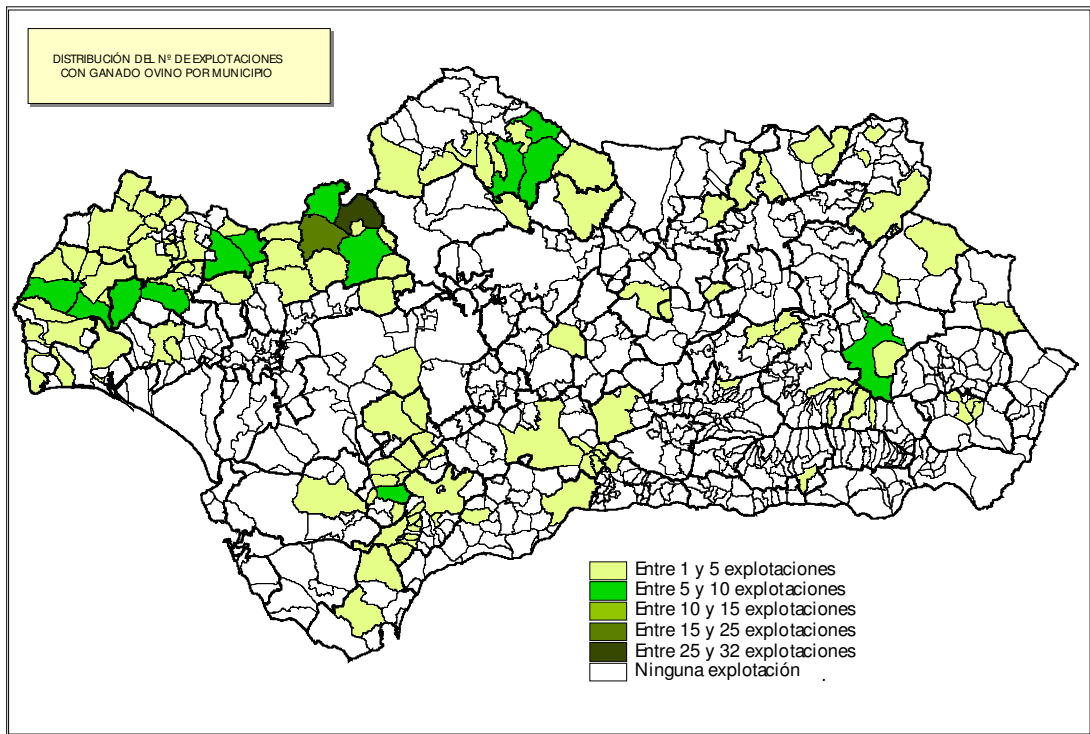
En el mapa 2 se aprecia de manera muy clara que la presencia del ganado bovino es mucho mayor en Andalucía Occidental. Destacan los municipios de las comarcas de la Sierra (Huelva), Sierra Norte (Sevilla), La Sierra y Los Pedroches (Córdoba) y Campo Gibraltar (Cádiz).

Mapa 2. Distribución de explotaciones con ganado bovino por municipio.

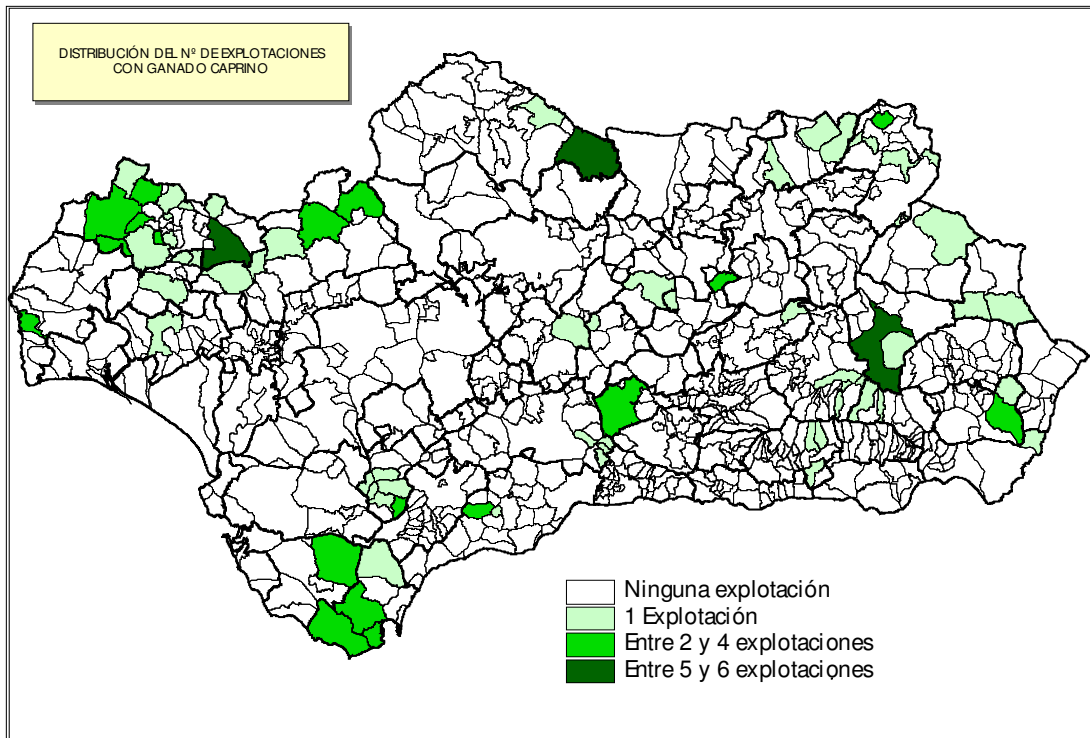


El ganado ovino presenta una gran dispersión pero es en la zona de sierra de la parte occidental donde tiene una mayor presencia siendo la Sierra Norte de Sevilla donde es mas numeroso, destacando los municipios de Alanís y Cazalla de la Sierra (mapa 3).

Mapa 3. Distribución de explotaciones con ganado ovino por municipio.



Mapa 4. Distribución de explotaciones con ganado caprino por municipio.

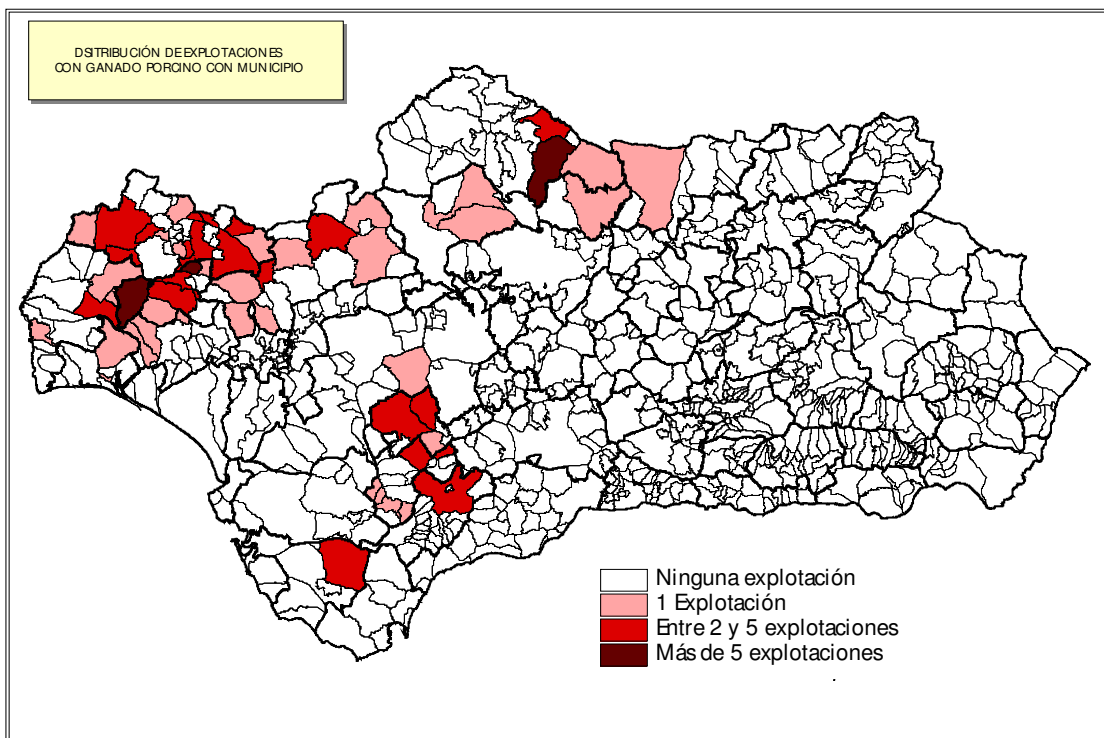


El ganado caprino se encuentra también de una manera muy dispersa. El ganado caprino, al contrario que el resto de las cabañas ganaderas tiene una

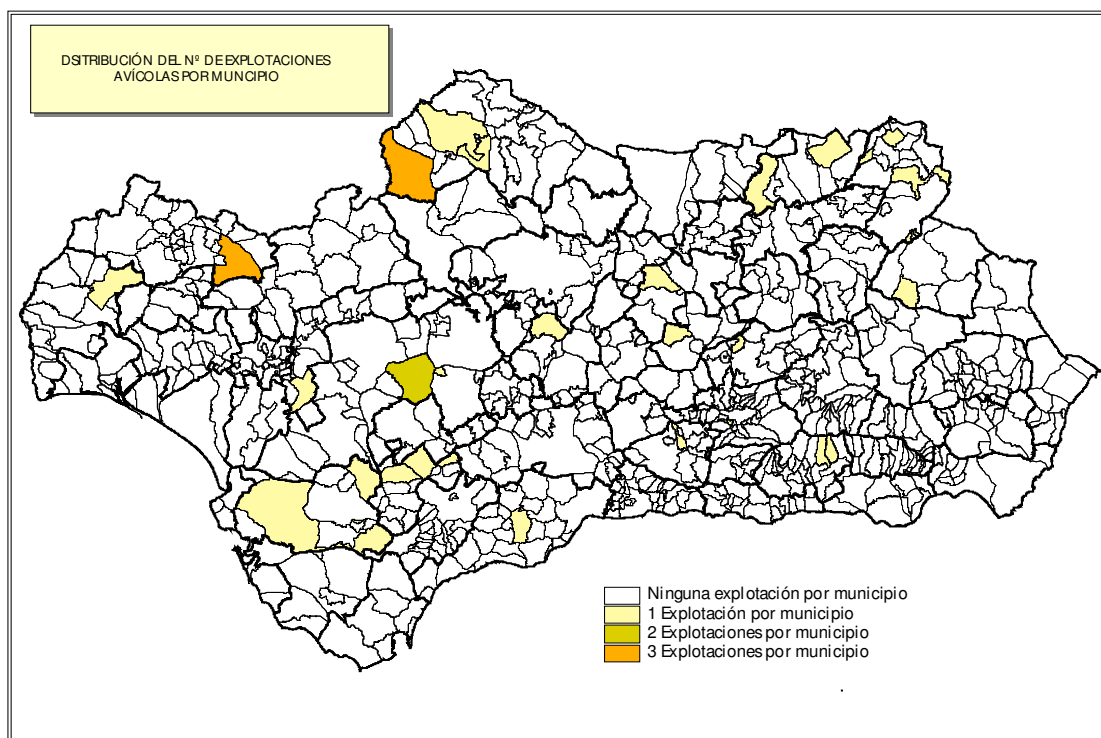
mayor presencia en las comarcas de Andalucía Oriental, especialmente en las provincias de Granada y Almería, con un 32 y 70 % respectivamente. Son éstas, zonas en las que tradicionalmente se ha criado este tipo de ganado (mapa 4).

En cuanto al ganado porcino hay una clara concentración en las zonas eminentemente productoras de porcino ibérico como son la Sierra y Andévalo Occidental de Huelva y algo menor en la Sierra Norte de Sevilla y en el norte de la provincia de Córdoba, siendo en general la zona occidental donde hay mayor presencia (mapa 5).

Mapa 5. Distribución de explotaciones con ganado porcino por municipio.



Y por último las explotaciones avícolas no siguen ningún patrón concreto ya que tienen una mayor flexibilidad a la hora de fijar los asentamientos (mapa 6).

Mapa 6. Distribución de explotaciones con ganado avícola por municipio.

2.3. Clasificación por el sistema de explotación.

La ganadería ecológica se ha de considerar en el marco de un agroecosistema en el que se cierran los ciclos de producción, en una integración armónica del componente animal con el agrícola. La producción vegetal se convierte en el principal insumo de los animales, mientras que los desechos de la producción animal son el principal insumo de la producción vegetal.

Se han clasificado las explotaciones ganaderas en estrictamente Ganaderas y Mixtas. Las primeras tienen un uso eminentemente ganadero mientras que las mixtas combinan el aprovechamiento ganadero con el agrario. Este último sistema de explotación es en el que se basa la ganadería ecológica, para buscar la complementación que las dos actividades conllevan.

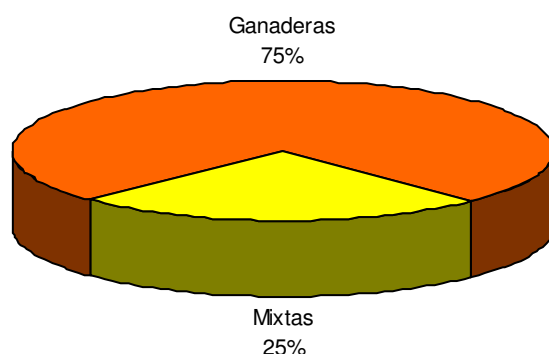
Esta información es significativa ya que nos muestra el grado de autosuficiencia que, a priori, tiene una explotación ya que la suplementación que necesitaran los animales vendría de la propia explotación y no tendría que tener un origen externo.

La mayor parte de las ganaderías ecológicas se explotan en régimen extensivo en dehesa. Ésta es una de las razones fundamentales que explican los porcentajes reflejados en la gráfica nº 4.

Tabla nº 3. Número de explotaciones según el sistema de explotación.

Ganaderas	Mixtas
594	195

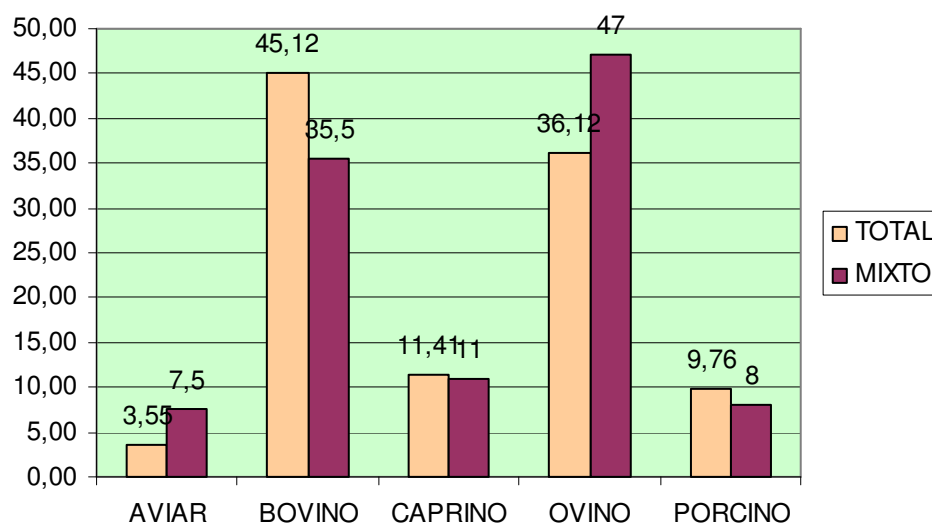
Gráfico nº 4. Distribución porcentual de las explotaciones por el sistema de explotación



Como se observa sólo un 25 % de las explotaciones ganaderas tienen un sistema de aprovechamiento mixto. En gran medida se debe a que las ganaderías están situadas en zonas de sierra, como se ha podido apreciar anteriormente, en las que no cabe una producción de cultivos herbáceos, sino sólo de pastos. Existen determinados usos heredados o inercias de las prácticas convencionales como son las cargas ganaderas altas y el no desarrollo de estos pastos basado en la confianza en el aporte de alimento externo, que no debe ser uno de los cimientos de estas explotaciones.

Si estudiamos con mayor detenimiento la composición del ganado de las explotaciones que tienen un manejo mixto (Gráfico 5), observamos que la proporción de explotaciones que tienen ganado Ovino y Aviar, experimentan un aumento sobre el porcentaje referido al total de las explotaciones ganaderas, y que hemos visto con anterioridad en el gráfico nº2.

Gráfico nº 5. Comparación de la distribución porcentual de las especies en las explotaciones ganaderas ecológicas sobre el total y con manejo mixto.

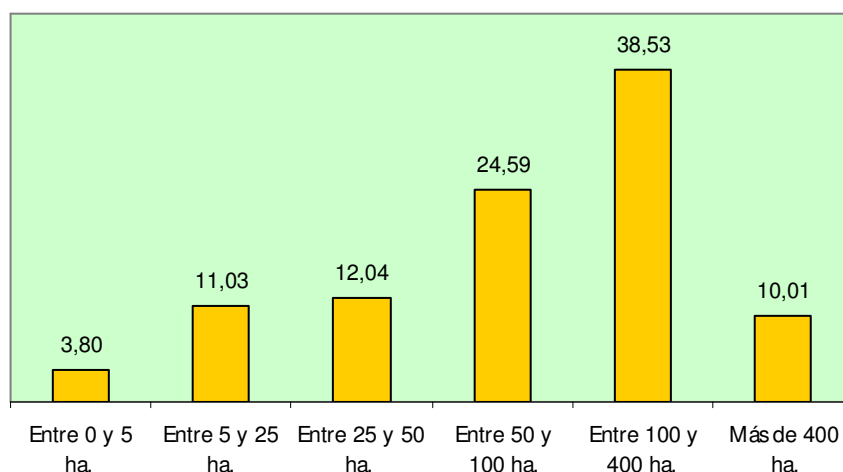


Proporcionalmente el ganado aviar y ovino son los que mayor integración tienen con explotaciones agrícolas. Concretamente tienen una muy buena combinación con las explotaciones de olivar, en las que se sirven de los restos de poda y controlan la flora adventicia, además de aportar materia orgánica a éste.

2.4. Superficie de las explotaciones.

Existe una gran diversidad en cuanto a la superficie de las explotaciones de ganadería ecológica, ya que las hay inscritas desde menores a 1 ha, dedicadas a las explotación avícola hasta fincas de 3000 ha de dehesas y terrenos forestales. El gráfico nº 6 nos muestra una estratificación de estas explotaciones dependiendo de la superficie. Se aprecia que las explotaciones entre 100 y 400 ha son las más numerosas, siguiéndolas las de una superficie situada entre 50 y 100 ha.

Gráfico nº 6. Distribución de las explotaciones ganaderas ecológicas en función de su superficie.



El gráfico nº 7 muestra la distribución porcentual del número de explotaciones en función de la estratificación anteriormente comentada para cada provincia.

Se aprecia que en Almería las explotaciones tienen un tamaño medio, no existiendo explotaciones ni muy grandes ni muy pequeñas. En Granada hay un gran número de pequeñas explotaciones y en Jaén está el mayor porcentaje de explotaciones muy grandes, siendo en las demás provincias la estratificación similar a la regional.

Se puede hacer una relación entre la estratificación de la superficie y el tipo de ganado que más predomina por provincias, ya que donde existe un mayor número de explotaciones con una superficie grande (entre 100 y 400 ha y más de 400) prevalece el ganado Bovino y donde se concentran mayores explotaciones pequeñas y medias prevalece el ganado caprino. Sin embargo el ganado ovino está presente de una forma más dispersa todas las provincias independientemente de la superficie.

Gráfico nº 7. Distribución porcentual de las explotaciones ganaderas ecológicas en función de su superficie por provincias

