

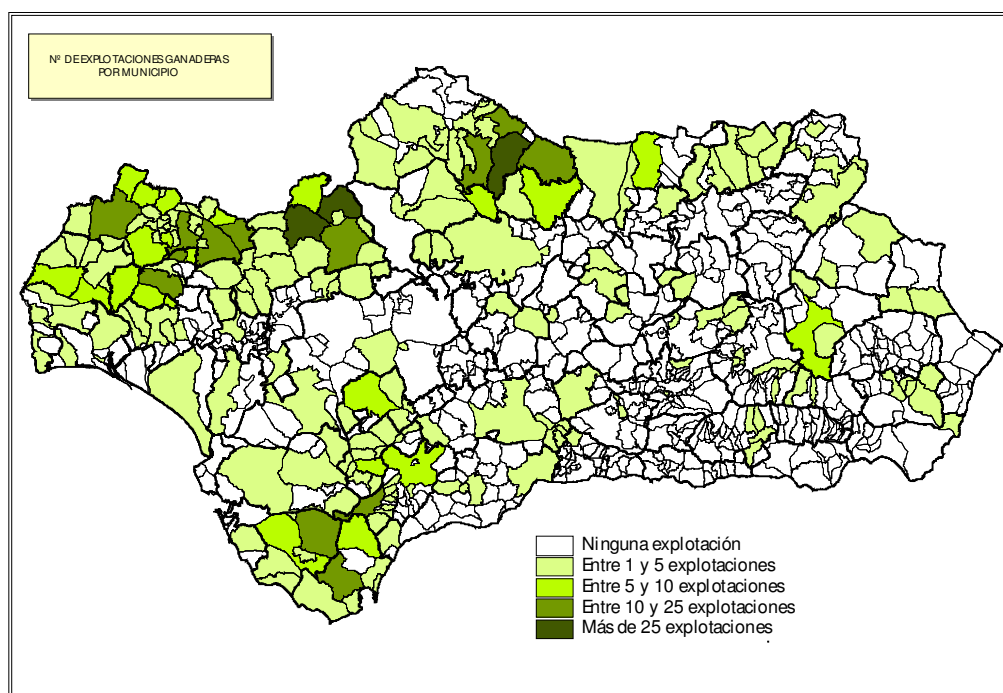
VI. FORMULACIÓN DE CONCLUSIONES Y RECOMENDACIONES:

1. CONCLUSIONES:

El estudio realizado arroja una serie de datos que adecuadamente interpretados, proporcionan las herramientas suficientes para formular propuestas tendentes a solucionar los problemas que en estos momentos aquejan al sector ganadero ecológico.

La ganadería ecológica en Andalucía está creciendo a un ritmo sostenido en los dos últimos años, en los que la tasa de crecimiento ha crecido con respecto a los anteriores.

La cabaña ganadera ecológica andaluza se concentra fundamentalmente en las sierras noroccidentales de la Comunidad Autónoma y en las sierras del sur de la provincia de Cádiz.



La dependencia de aportes externos a la explotación para su alimentación es un hecho patente, a pesar que aproximadamente la mitad de las explotaciones ganaderas ecológicas andaluzas son “teóricamente” autosuficientes, las tres cuartas partes de los ganaderos tuvieron que

suplementar el pasado año, aumentando en este año el porcentaje, debido a las adversas condiciones climatológicas.

Esta dependencia se explica desde dos puntos:

- La presencia de cargas ganaderas elevadas en las explotaciones ganaderas. Más de la mitad de las explotaciones superan los valores óptimos para agroecosistemas mediterráneos.

- Adversas condiciones climáticas en el presente año, en los ensayos realizados para diversos escenarios se observa que la necesidad de suplementación se atenúa en años “normales”.

El ganado ecológico está comenzando a comercializarse con lo que aparecen nuevas demandas asociadas a los nuevos productos. Hasta ahora, la escasa comercialización del ganado ecológico hacía que éste se cebase en convencional por lo que los ganaderos no habían necesitado pienso de engorde, por ejemplo.

La reforma de la Política Agraria Común está generando un trasvase de ganaderías convencionales a ecológicas condicionadas por la obtención de ayudas agroambientales y la percepción generalizada de que las ayudas a la producción ecológica sufrirán una merma menor que el resto de las ayudas.

La producción agrícola de materias primas para la alimentación animal en Andalucía presenta un grave problema de desajuste respecto a la demanda, no tanto en cantidad como en calidad. El crecimiento de la cabaña ganadera ecológica en Andalucía hace que la producción actual sea insuficiente en algunos aspectos. Si embargo, esta insuficiencia no sería tan acusada en un mercado transparente y con la suficiente información. Pensamos que la oferta y la demanda no están conectadas como debieran.

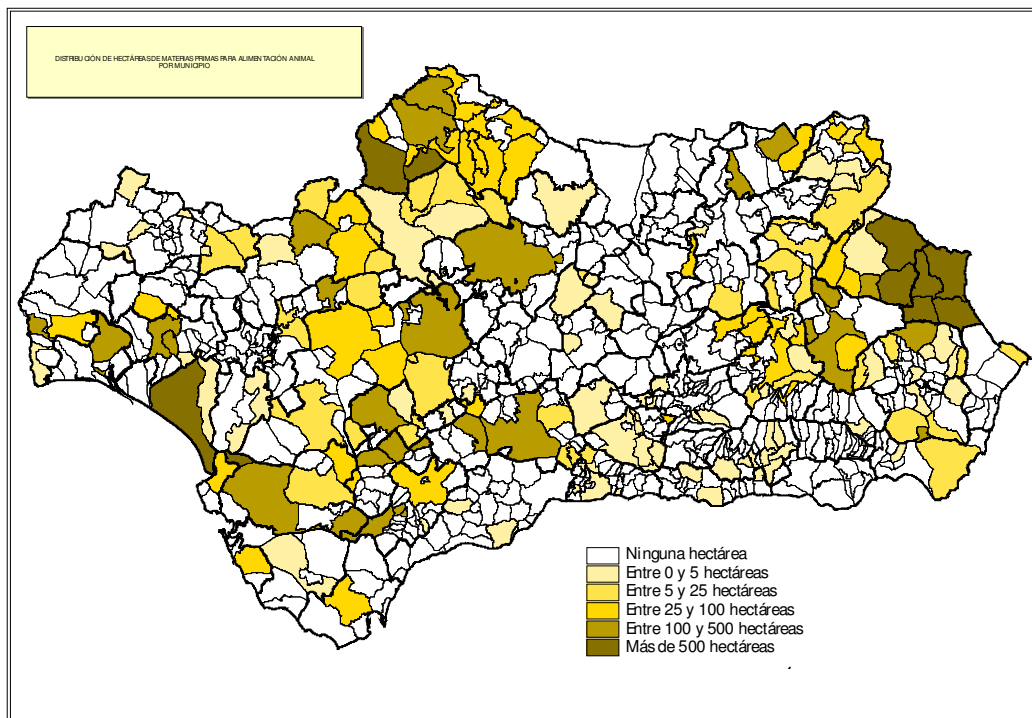
Pero más grave que la insuficiencia en cuanto a cantidad, que como ya se ha comentado puede considerarse “relativa”, el desajuste en cuanto a los tipos de productos demandados es más grave. La producción agraria de materias primas para alimentación animal no está planificada. En estos momentos hay un

gran déficit de productos proteicos y en menor grado de cebada, sin embargo hay un exceso de trigo. No se está produciendo lo que demandan los ganaderos y los fabricantes de piensos. Las razones principales son:

- Elevadas subvenciones al trigo duro. Los agricultores, debido en muchos casos a la escasa información con la que cuentan, siembran un cultivo que les reporte unos ingresos seguros ante la incertidumbre de la venta.

- Contaminación con OGM de la soja y el maíz. Estos cultivos constituyen una fuente importante para el componente proteico de la alimentación animal. El problema es la dificultad para encontrar semillas libres de transgénicos de estos cultivos y además, son los cultivos más evolucionados en OGM por lo que su presencia en los campos es mayor que la de otras especies, lamentablemente la tendencia es a aumentar con los nuevos marcos normativos.

La distribución de las explotaciones productoras de materias primas de alimentación animal es irregular, concentrándose estas fundamentalmente en el norte de las provincias de Almería y Granada (zonas no ganaderas).



La reforma de la PAC puede traer a la producción ecológica a explotaciones que hasta el momento se siembran en convencional y están ubicadas en zonas de escasa implantación de la agricultura ecológica. Esto además de hacer variar la distribución del mapa arriba expuesto puede solucionar los problemas de abastecimiento de materias primas.

El sector de fabricación de piensos en Andalucía es manifiestamente deficitario en tanto en cuanto no cubre la demanda existente. En estos momentos, en Andalucía tan sólo hay dos fábricas de piensos registradas, cifra que se muestra a todas luces insuficiente. Hasta ahora, el abastecimiento al ganado andaluz provenía de las fábricas citadas, más otra radicada en Mérida y una cuarta existente en Úbeda a la que se le ha retirado el certificado.

Con la retirada de la fábrica de Úbeda se ha originado un cierto desabastecimiento puesto que esta surtía a una parte importante de los ganaderos andaluces.

La escasez de producto se manifiesta también en la falta de variedad del mismo. Esta falta de variedad ha venido condicionada por las características del sector productivo ganadero en Andalucía tal y como se hizo referencia con anterioridad.

La ubicación actual de las fábricas de pienso en Andalucía es en las zonas productoras.

En referencia al abastecimiento de materias primas, los fabricantes de piensos recogen los problemas que se derivan de la producción agraria. La falta de ingredientes “proteicos” es patente y los fabricantes han de recurrir a la importación de los mismos para abastecerse. Esta es una de las principales causas identificadas por los productores como responsables del elevado precio de los piensos.

2. RECOMENDACIONES:

En estos momentos, los ganaderos podrían ser considerados los sujetos pasivos en cuanto a la solución de los problemas del sector. Estos imponen una demanda que los productores y fabricantes han de tratar de satisfacer. No obstante si sería recomendable revisar las cargas ganaderas de las explotaciones con el fin de adecuar éstas a su potencial productivo y reducir la demanda externa. Otra medida en esta línea es el establecimiento de acuerdos con agricultores para el suministro de grano y el aprovechamiento de los pastos.

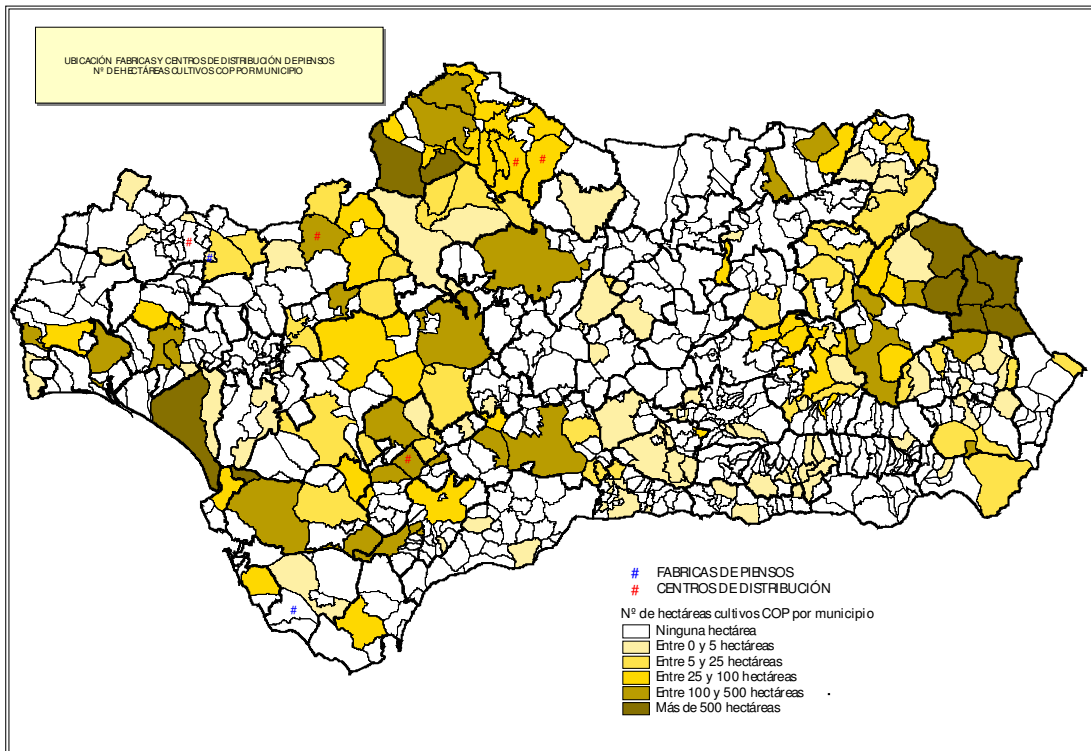
Enlazando con la propuesta dada, los agricultores deben tender a trabajar con una planificación adecuada de su producción, hay que producir lo que se demanda. Esta planificación vendrá dada por la demanda de los ganaderos y de las fábricas de pienso. Para ello deben habilitarse los canales adecuados de información que conecten oferta y demanda.

El sector de la fabricación de piensos necesita con urgencia la implantación de nuevas fábricas que ayuden a cubrir la demanda existente. La variedad de producto debe incrementarse con el fin de atender las nuevas demandas que están surgiendo fruto de la propia evolución del sector.

El componente proteico de los piensos ecológicos debe elevarse para poder equipararse en eficiencia a los piensos convencionales. Debido al problema planteado con la presencia de OGM en maíz y soja, deben investigarse especies y variedades autóctonas que sustituyan en la medida de lo posible a las especies citadas.

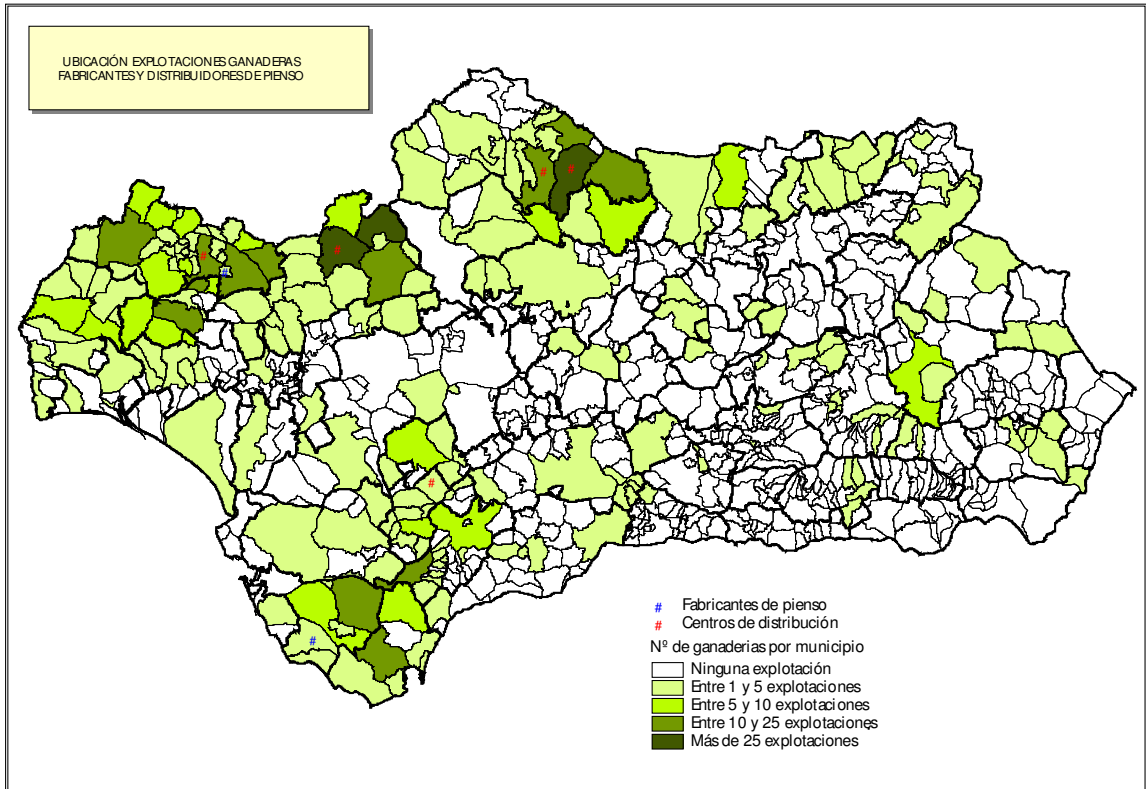
En referencia a la distribución geográfica de los elementos integrantes del sector, observemos los siguientes mapas para cotejar la relación de la ubicación de los fabricantes de pienso, respecto de la producción por un lado y respecto del consumo por otro:

Mapa 11. Ubicación de fábricas y centros de distribución de piensos y superficie de explotaciones agrícolas por término municipal.



En el mapa 11, puede apreciarse que las fábricas existentes en la actualidad (en azul) se encuentran relativamente alejadas de las zonas productoras de materias primas. No existe ninguna fábrica en las comarcas nororientales de la Comunidad Autónoma, las cuales coinciden con las zonas productoras por excelencia. Otra zona en la que no hay ninguna fábrica y es una zona productora a la vez que consumidora es el norte de la provincia de Córdoba, la cual puede ser una buena ubicación no sólo para el mercado andaluz, sino para el extremeño y castellano-manchego, tanto para la venta como para el aprovisionamiento de materias primas.

Mapa 12. Ubicación de fábricas y centros de distribución de piensos y número de explotaciones ganaderas por término municipal.



En cuanto a la ubicación de las fábricas respecto de las zonas de consumo, comprobamos que estas se asientan en el norte de la provincia de Huelva y sur de la provincia de Cádiz. El norte de la provincia de Córdoba queda “desabastecido”.