

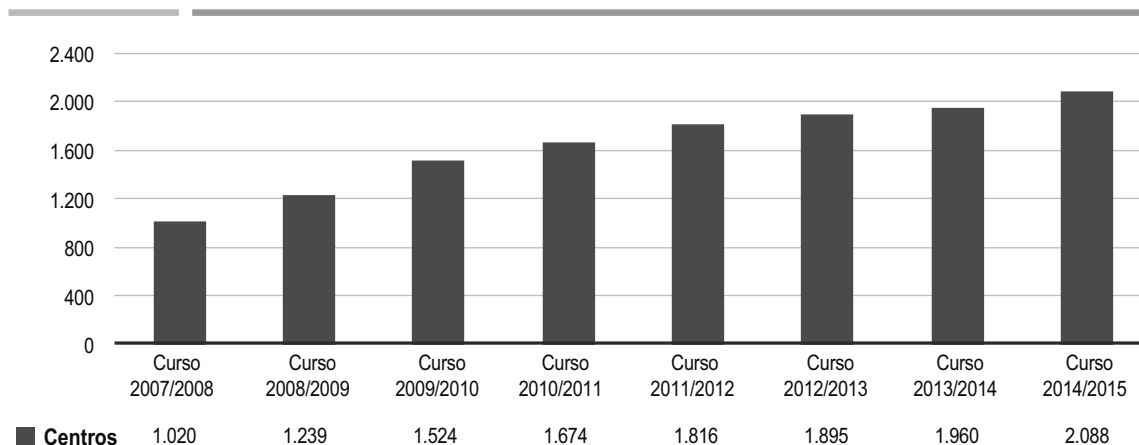
3.6. Educación

3.6.1. Evolución del número de centros educativos y alumnado de primer ciclo de Educación Infantil

Consejería de Educación, Cultura y Deporte

La etapa de Educación Infantil además de tener carácter educativo cumple un importante papel de apoyo en las tareas de cuidado y crianza de niños y niñas, con la finalidad de contribuir a la conciliación de la vida familiar y laboral de las familias andaluzas. Para lograr este fin, el Decreto 428/2008, de 29 de julio, regula la organización y el funcionamiento de los centros en lo que se refiere al calendario, horario y jornada de atención socioeducativa y prevé un incremento progresivo de la oferta de plazas en centros que imparten exclusivamente el primer ciclo de Educación Infantil.

Gráfico 3.6.1.1. Evolución del número de centros de primer ciclo de Educación Infantil en Andalucía. Cursos 2007/2008 - 2014/2015



Nota: Datos estimados para el curso 2014/2015

Fuentes: Curso 2007/2008: Consejería para la Igualdad y Bienestar Social.

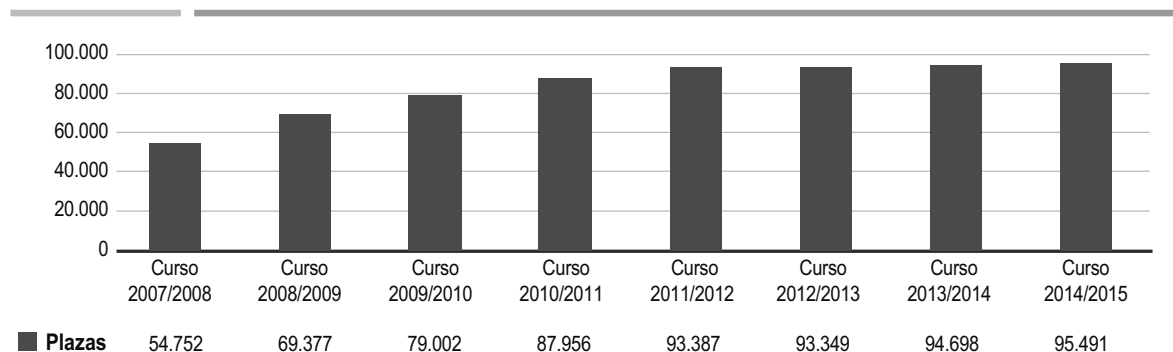
A partir del curso 2008/2009: Consejería de Educación actual Consejería de Educación, Cultura y Deporte

El análisis de la evolución del número de centros de primer ciclo de Educación Infantil desde el curso 2007/2008 hasta el momento, muestra un progresivo aumento, pasando de un total de 1.020 a 2.088 centros, lo que supone un incremento del 104,7%. Si se toman en cuenta los datos del curso 2014/2015 en relación a los del curso anterior, el incremento es del 6,5%.

Por otra parte, el alumnado matriculado en centros de primer ciclo de Educación Infantil ha ido aumentando paulatinamente desde el curso 2007/2008 hasta el curso 2014/2015. En este periodo las plazas educativas financiadas con fondos públicos han pasado de 54.752 a 95.491, este aumento de 40.739 plazas supone un incremento del 74%. En la comparativa interanual del curso 2014/2015 con el anterior, aumentan 793 plazas que suponen un incremento del 0,8%.



Gráfico 3.6.1.2. Evolución del número de plazas de primer ciclo de Educación Infantil en Andalucía. Cursos 2007/2008 - 2014/2015



Nota: Datos estimados para el curso 2014/2015

Fuentes: Curso 2007/2008: Consejería para la Igualdad y Bienestar Social.

A partir del curso 2008/2009: Consejería de Educación actual Consejería de Educación, Cultura y Deporte

3.6.2. Centros educativos que ofrecen servicios de aula matinal, comedor y actividades extraescolares

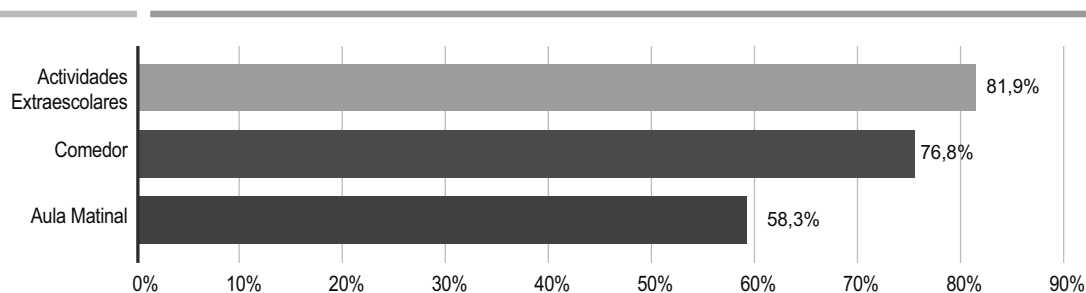
Consejería de Educación, Cultura y Deporte

El Plan de Apertura de los centros educativos ofrece los servicios complementarios de aula matinal, actividades extraescolares y comedor, que favorecen en gran medida la igualdad de oportunidades en el acceso al mercado laboral de padres y madres, puesto que son un instrumento útil para favorecer la conciliación de la vida familiar y laboral.

Ofrecen servicio de aula matinal, comedor y actividades extraescolares, respectivamente, el 58,3%, el 76,8% y el 81,9% del total de los centros acogidos al Plan de Apertura, siendo los servicios más demandados el comedor y las actividades extraescolares.

Si se comparan los datos en las diferentes provincias, se observa que Málaga y Sevilla presentan mayor oferta de estos servicios, con medias del 82,9% y del 74,6%. Analizando los diferentes servicios por provincias, destaca la oferta de actividades extraescolares en Málaga, con cifras que superan el 90%.

Gráfico 3.6.2. Centros educativos que ofertan servicios de Aula matinal, Comedor y Actividades Extraescolares en Andalucía. Curso 2014/2015



Nota: Porcentajes sobre el total de centros acogidos al Plan de Apertura

Fuentes: Consejería de Educación, Cultura y Deporte

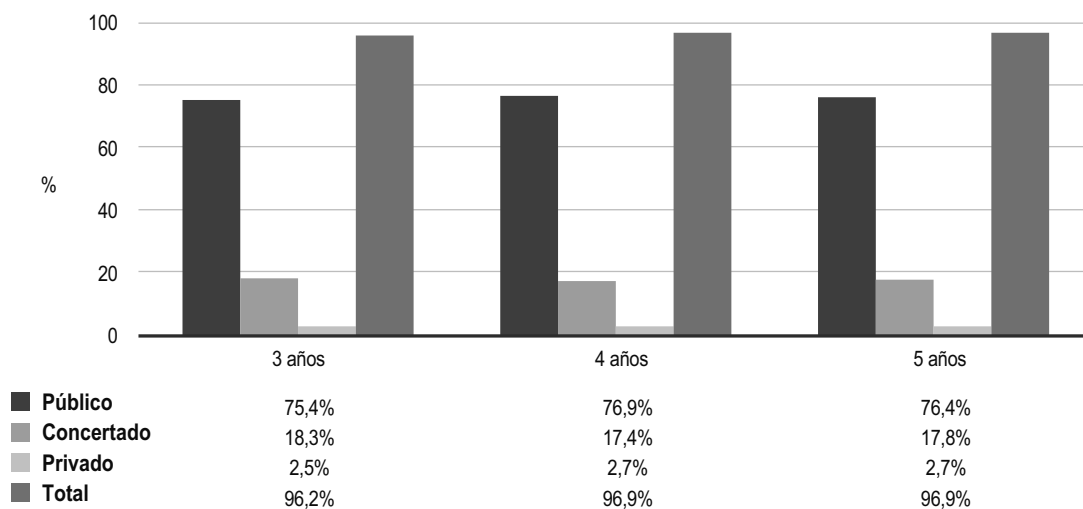
3.6.3. Tasa de escolarización del alumnado de 3 a 5 años en Andalucía

Consejería de Educación, Cultura y Deporte

A pesar de tratarse de una etapa no obligatoria, la tasa de escolarización en el segundo ciclo de Educación Infantil en centros sostenidos con fondos públicos se aproxima al 100%. Esto refleja el importante esfuerzo realizado por la administración andaluza para incrementar la gratuidad de la enseñanza en este nivel educativo, dotando a los centros de las infraestructuras y los recursos humanos necesarios para anticipar la incorporación de los y las menores al sistema educativo.

En el gráfico se recoge la mencionada tasa neta de escolarización, que se define como la relación porcentual entre el alumnado de la edad considerada respecto al total de población de dicha edad. De los tres tipos de centros que se incluyen son los centros públicos los que ofrecen una cifra más alta, alcanzando el 75% del total.

Gráfico 3.6.3. Tasas de escolarización de segundo ciclo de Educación Infantil según edad y titularidad de los centros educativos en Andalucía. Curso 2012/2013



Fuente: Consejería de Educación, Cultura y Deporte

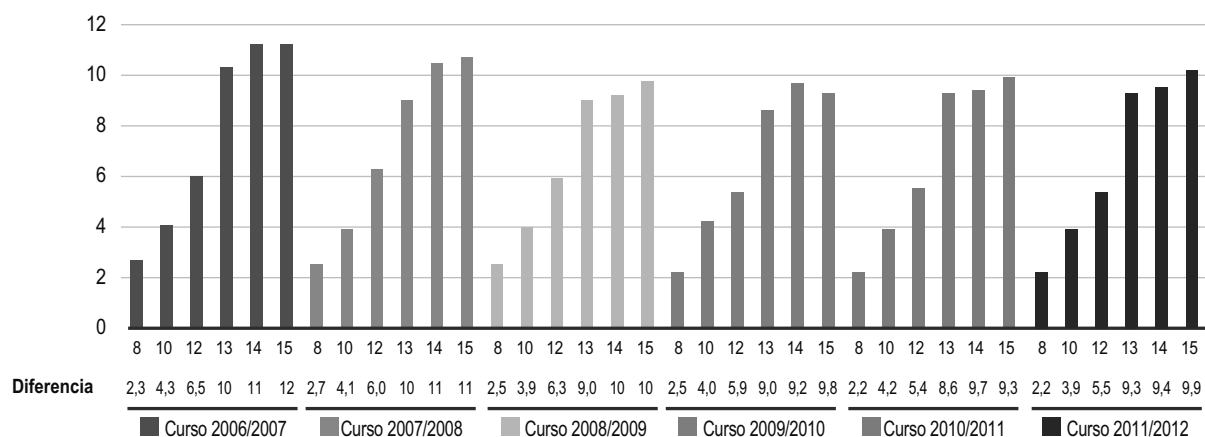
3.6.4. Tasa de idoneidad de las edades de la enseñanza educativa obligatoria en Andalucía

Consejería de Educación, Cultura y Deporte

La tasa de idoneidad expresa el porcentaje de alumnos y alumnas matriculados en el curso que les correspondería por su edad. Si se analiza la evolución de las diferencias entre las tasas de idoneidad de alumnos y alumnas, curso a curso, se observa que es superior entre las alumnas, y que esta diferencia con los alumnos se acentúa en los últimos cursos de la educación obligatoria.



Gráfico 3.6.4. Evolución de la brecha de género en la Tasa de idoneidad en edades de la enseñanza obligatoria en Andalucía. Cursos 2006/2007 - 2011/2012



Nota: Puntos porcentuales alumnas-alumnos
Fuente: Consejería de Educación, Cultura y Deporte

Aunque para las edades comprendidas entre los 8 y 12 años no se han observado grandes diferencias en los últimos cursos escolares, se constata que entre los 13 y 15 años, las diferencias tienden a disminuir, siendo mayor en todo caso la idoneidad de las alumnas.

3.6.5. Evolución del alumnado de Bachillerato en Andalucía según rama de conocimiento

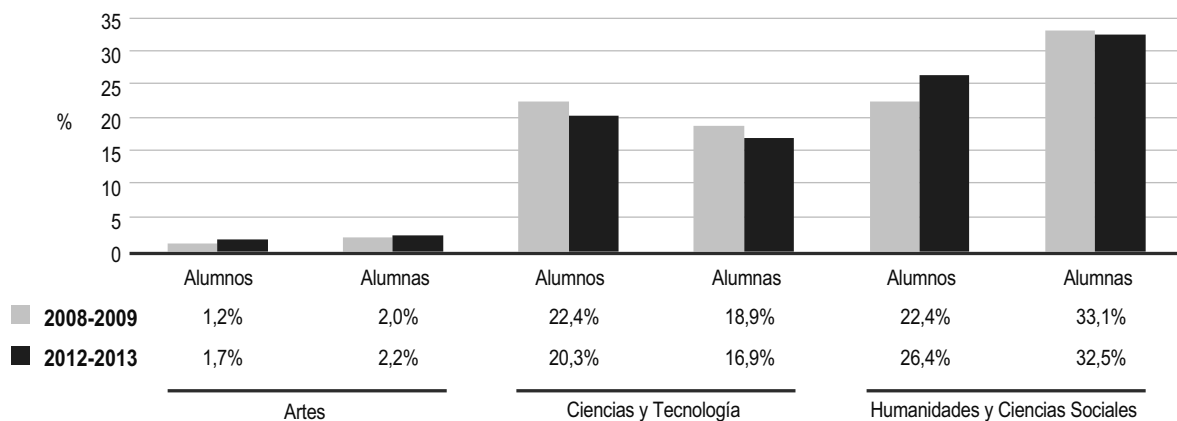
Consejería de Educación, Cultura y Deporte

El título de graduado en Educación Secundaria Obligatoria lo obtienen un mayor número de alumnas que de alumnos y, en consecuencia, éstas cursan en mayor medida enseñanzas postobligatorias y, en concreto, Bachillerato.

En el curso 2012/2013, cursaron enseñanzas postobligatorias de Bachillerato 75.643 alumnas y 70.940 alumnos, que representan respectivamente el 51,6% y el 48,4% del alumnado de esta etapa educativa.

De forma global, la modalidad de Bachillerato con mayor demanda es Humanidades y Ciencias Sociales, que ha pasado de representar el 55,5% del total en el curso 2008/2009, a alcanzar el 58,9% en el curso 2012/2013. La modalidad menos demandada continúa siendo el Bachillerato de Artes, que representa el 3% del total.

Gráfico 3.6.5. Alumnado de Bachillerato según rama, curso escolar y sexo en Andalucía. Cursos 2008/2009 y 2012/2013



Nota: Porcentajes de alumnado en cada rama sobre el total de su sexo
Fuente: Consejería de Educación, Cultura y Deporte

Cabe señalar que, aunque tradicionalmente los alumnos han preferido la modalidad de Ciencias y Tecnología y las alumnas la modalidad de Humanidades y Ciencias Sociales, se observa que esta diferencia disminuye, así en el curso 2012/2013 ha aumentado el número de alumnos que se matriculan en esta segunda modalidad, pasando del 22,4% al 26,4% del total. La modalidad de Artes continúa siendo más demandada por las alumnas.

3.6.6. Alumnado de Ciclos Formativos según curso y nivel en Andalucía

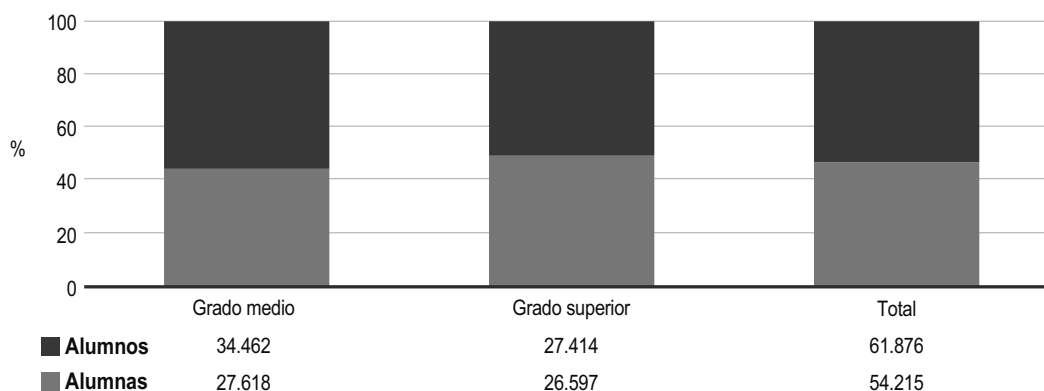
Consejería de Educación, Cultura y Deporte

Actualmente se está produciendo un aumento del alumnado matriculado en Formación Profesional tanto de grado medio como de grado superior, causado por la falta de expectativas laborales, así como por la política de becas de la Junta de Andalucía que está facilitando la permanencia en el sistema educativo.

En el curso 2012/2013, del total del alumnado matriculado en grado medio, el 56% son alumnos y el 44%, alumnas. Por su parte, en grado superior, las alumnas representan el 50,8 % y los alumnos, el 49,2%. Se observa que, aunque el número de alumnos matriculados supera al de alumnas en ambos casos, las cifras muestran que en grado superior se está más cerca de la paridad.



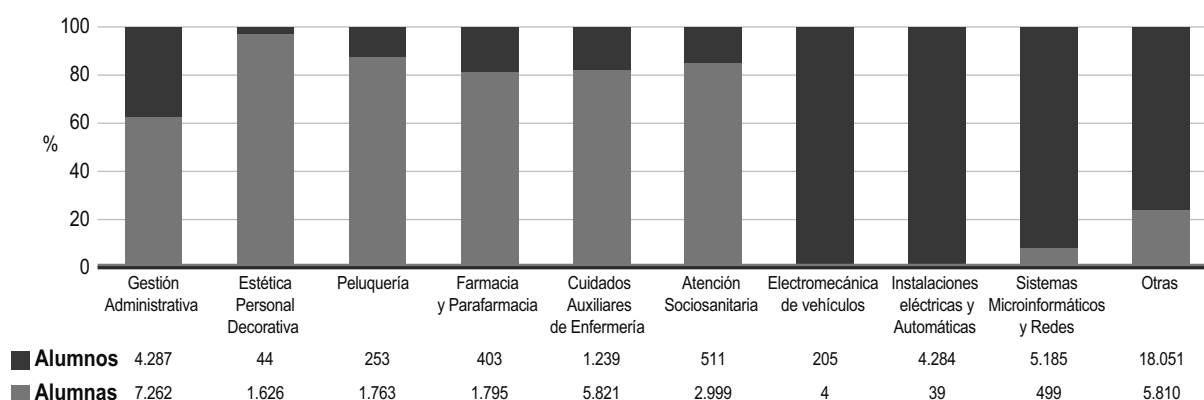
Gráfico 3.6.6.1. Alumnado de Ciclos Formativos según nivel y sexo en Andalucía. Curso 2012/2013



Fuente: Consejería de Educación, Cultura y Deporte

Si se analizan los datos en los Ciclos Formativos de grado medio, por familias profesionales, se constata que se continúan manteniendo importantes diferencias en algunas de ellas en la distribución de alumnas y alumnos como en años anteriores. Es el caso de Electromecánica de vehículos (con un 98% de alumnos), Instalaciones Eléctricas y Automáticas (99% de alumnos) y Sistemas Microinformáticos y Redes (91% de alumnos), mientras que están feminizadas la Gestión Administrativa (con el 63% de alumnas), Peluquería (88%), Atención Sociosanitaria (85%), Cuidados Auxiliares de Enfermería (82%), Estética Personal Decorativa y Farmacia y Parafarmacia.

Gráfico 3.6.6.2. Alumnado de Ciclos Formativos de grado medio por Familia profesional y sexo en Andalucía. Curso 2012/2013



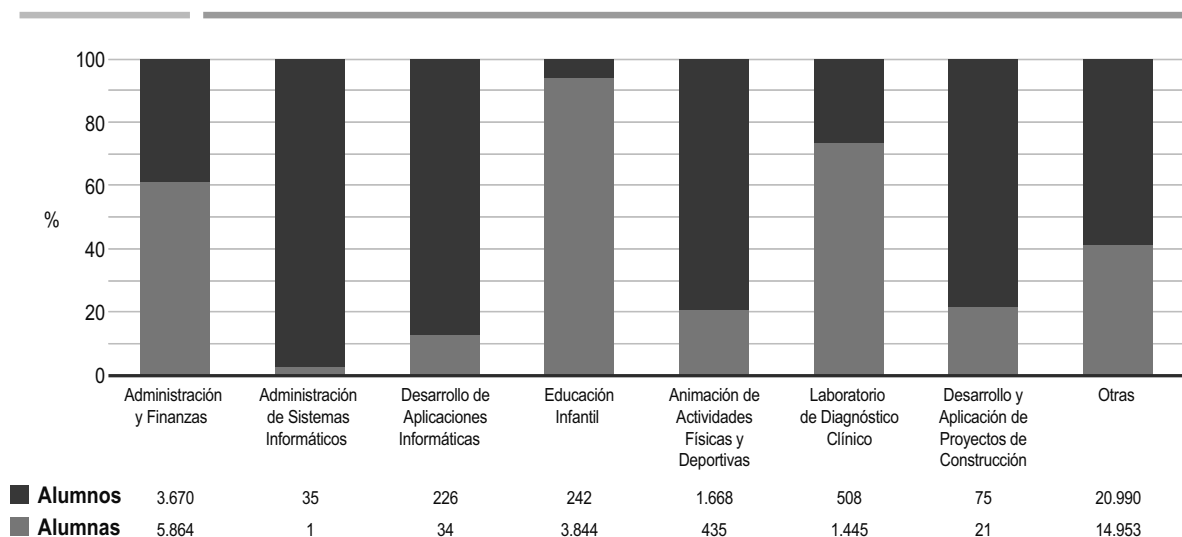
Fuente: Consejería de Educación, Cultura y Deporte

Por su parte, en los Ciclos Formativos de grado superior, aunque el volumen total de alumnado matriculado se acerca a la paridad en cuanto a su distribución por sexo, se observan grandes diferencias en la elección de las distintas familias profesionales.

En este sentido, el número de alumnas es mayor en familias profesionales como, por ejemplo, Administración y Finanzas, con una representación del 61,5% de mujeres; Laboratorio de Diagnóstico Clínico, con un 73,9%; y Educación Infantil, en la que se alcanza un 94,1% del total.

Por otra parte, entre las familias profesionales más masculinizadas se encuentran Desarrollo y Aplicación de Proyectos de Construcción con un 78,1% de alumnos; Animación de Actividades Físicas y Deportivas, con un 79,3%, y las relacionadas con la Informática en las que se alcanzan los mayores porcentajes de desigualdad. Así, en Desarrollo de Aplicaciones Informáticas, los alumnos suponen el 86,9% y en Administración de Sistemas Informáticos, alcanzan el 97,2% del total del alumnado (siendo esta última poco representativa con respecto al total).

Gráfico 3.6.6.3. Alumnado de Ciclos Formativos de grado superior por Familia profesional y sexo en Andalucía. Curso 2012/2013



Fuente: Consejería de Educación, Cultura y Deporte

3.6.7. Tasas de aprobados en diversos ciclos de la educación según materia y sexo

Consejería de Educación, Cultura y Deporte

Los resultados educativos del curso 2011/2012 desagregados por sexo muestran que, en términos generales, en todas las asignaturas de tercer ciclo de Educación Primaria las alumnas presentan mejor rendimiento que los alumnos. Una situación similar se produce en las materias de cuarto de Educación Secundaria Obligatoria (ESO).

En el segundo curso de Bachillerato, nuevamente las alumnas mejoran todas las tasas de aprobados obtenidas por los alumnos, salvo en la asignatura de francés, en la cual los alumnos obtienen mejores rendimientos, aunque tan sólo con una diferencia de 8 décimas de punto porcentual.



Cuadro 3.6.7.1. Tasa de aprobados por materias de 3^{er} ciclo de Primaria. Curso 2011/2012

Asignatura	Alumnos	Alumnas	Total
Conocimiento del Medio Natural, Social y Cultural	83,5%	88,5%	85,9%
Inglés	77,9%	86,9%	82,2%
Lengua Castellana y Literatura	83,5%	91,1%	87,1%
Matemáticas	82,5%	86,5%	84,4%

Fuente: Unidad Estadística y Cartográfica de la Consejería de Educación

Cuadro 3.6.7.2. Tasa de aprobados por materias de 4^o de E.S.O. Curso 2011/2012

Asignatura	Alumnos	Alumnas	Total
Ciencias Sociales, Geografía e Historia	80,4%	84,1%	82,3%
Inglés	79,4%	85,4%	82,5%
Lengua Castellana y Literatura	75,6%	84,6%	80,2%
Matemáticas	73,5%	80,2%	76,9%
Biología y Geología	87,9%	90,8%	89,4%
Física y Química	82,8%	86,6%	84,7%
Tecnología	83,3%	83,5%	83,4%

Fuente: Unidad Estadística y Cartográfica de la Consejería de Educación

Cuadro 3.6.7.3. Tasa de aprobados por materias comunes de 2^o de Bachillerato. Curso 2011/2012

Asignatura	Alumnos	Alumnas	Total
Historia de la Filosofía	84,7%	85,9%	85,3%
Historia de España	82,7%	86,9%	85,0%
Lengua Castellana y Literatura II	81,7%	86,5%	84,3%
Lengua Extranjera II - Francés	92,8%	92,0%	92,3%
Lengua Extranjera II - Inglés	83,7%	86,2%	85,1%

Fuente: Unidad Estadística y Cartográfica de la Consejería de Educación

Respecto a los Ciclos Formativos de grado superior, en el curso 2011/2012, el 86,4% de las alumnas se titulan en la modalidad cursada frente al 79,7% de los alumnos. Si se comparan con los datos del curso anterior, la tasa de titulación obtenida por las alumnas ha bajado un 3,7% y la de los alumnos un 1,9%, no siendo estas cifras representativas de mayor fracaso escolar, puesto que ha aumentado la demanda para este tipo de enseñanzas.

Si se analizan las distintas materias, se observa que asignaturas que tradicionalmente presentaban una mayor tasa de alumnos aprobados que de aprobadas, han invertido sus resultados. Esto ocurre en asignaturas como Administración de Sistemas Informáticos, Anatomía Patológica y Citología, Desarrollo y Aplicación de Proyectos de Construcción, Estética,

Imagen, Laboratorio de Análisis y de Control de Calidad, Producción de Audiovisuales, Radio y Espectáculos, Secretariado y Sonido, entre otras, en las cuales las alumnas tienen una mayor tasa de aprobado. En total se contabilizan mejores resultados de las alumnas en un total de 37 asignaturas.

Cuadro 3.6.7.4. Tasa de titulados en Ciclos Formativos de grado superior.
Curso 2011/2012

Asignatura	Alumnos	Alumnas	Total
Administración de Sistemas Informáticos	77,0%	86,7%	77,7%
Administración y Finanzas	77,3%	80,3%	79,3%
Agencias de Viajes	66,7%		66,7%
Agencias de Viajes y Gestión de Eventos	58,5%	70,8%	67,8%
Alojamiento		100,0%	100,0%
Análisis y Control	100,0%		100,0%
Anatomía Patológica y Citología	86,7%	93,4%	92,1%
Animación de Actividades Físicas y Deportivas	79,4%	84,5%	80,6%
Animación Sociocultural	96,4%	98,7%	98,1%
Animación Turística	100,0%	93,3%	95,7%
Asesoría de Imagen Personal	100,0%	91,7%	92,8%
Audiología Protésica	93,5%	90,4%	91,5%
Automoción	89,9%	75,0%	89,7%
Comercio Internacional	59,7%	62,7%	61,3%
Desarrollo de Aplicaciones Informáticas	76,1%	70,7%	75,6%
Desarrollo de Productos Electrónicos	75,6%	75,0%	75,6%
Desarrollo de Productos en Carpintería y Mueble	91,7%	75,0%	87,5%
Desarrollo de Proyectos de Instal.De Fluidos,Térmicas y de Manutención	100,0%		100,0%
Desarrollo de Proyectos de Instalaciones Térmicas y de Fluidos	64,3%	100,0%	64,9%
Desarrollo de Proyectos Urbanísticos y Operaciones Topográficas	83,2%	80,0%	82,4%
Desarrollo y Aplicación de Proyectos de Construcción	68,4%	75,2%	70,6%
Dietética	80,9%	86,2%	85,1%
Diseño y Producción Editorial	93,8%	85,2%	89,8%
Documentación Sanitaria	100,0%	98,5%	98,9%
Educación Infantil	80,0%	91,0%	90,5%
Eficiencia Energetica y Energía Solar Térmica	85,9%	33,3%	83,8%
Estética	88,9%	89,7%	89,7%
Gestión Comercial y Márketing	94,0%	98,9%	96,5%
Gestión de Alojamientos Turísticos	77,3%	80,6%	79,8%
Gestión del Transporte	72,5%	66,7%	70,1%
Gestión y Organización de Empresas Agropecuarias	70,0%	88,9%	74,4%
Gestión y Organización de los Recursos Naturales y Paisajísticos	75,9%	76,4%	76,0%



Asignatura	Alumnos	Alumnas	Total
Higiene Bucodental	100,0%	98,8%	99,0%
Imagen	72,2%	73,2%	72,7%
Imagen para el Diagnóstico	94,5%	92,8%	93,3%
Industria Alimentaria	83,3%	90,0%	87,5%
Información y Comercialización Turísticas	100,0%	60,0%	66,7%
Instalaciones Electrotécnicas	80,2%	100,0%	80,6%
Integración Social	96,5%	97,7%	97,5%
Interpretación de la Lengua de Signos	63,3%	64,8%	64,7%
Laboratorio de Análisis y de Control de Calidad	71,9%	75,0%	73,9%
Laboratorio de Diagnóstico Clínico	92,2%	90,0%	90,5%
Mantenimiento Aeromecánico	58,3%	100,0%	60,0%
Mantenimiento de Equipo Industrial	80,0%		80,0%
Mantenimiento de Instalaciones Térmicas y de Fluidos	91,7%		91,7%
Navegación, Pesca y Transporte Marítimo	78,3%	0,0%	75,0%
Óptica de Anteojería	100,0%	78,9%	87,1%
Ortoprotésica	77,8%	77,8%	77,8%
Patronaje y Moda	100,0%	81,8%	83,3%
Prevención de Riesgos Profesionales	82,6%	89,2%	85,6%
Producción Acuícola	75,0%	100,0%	84,2%
Producción de Audiovisuales, Radio y Espectáculos	74,5%	76,6%	75,5%
Producción en Industrias de Artes Gráficas	66,7%	60,0%	64,3%
Programación de la Producción en Fabricación Mecánica	82,2%	100,0%	82,4%
Prótesis Dentales	94,7%	93,6%	94,0%
Química Ambiental	93,3%	93,8%	93,5%
Química Industrial	75,4%	77,8%	75,7%
Radioterapia	100,0%	100,0%	100,0%
Realización de Audiovisuales y Espectáculos	85,7%	94,0%	88,5%
Realización y Planes de Obra	97,0%	71,4%	92,5%
Restauración	72,6%	74,2%	73,2%
Salud Ambiental	88,5%	89,3%	88,9%
Secretariado	98,1%	99,7%	99,5%
Servicios al Consumidor	100,0%	100,0%	100,0%
Sistemas de Regulación y Control Automáticos	69,5%	80,0%	69,8%
Sistemas de Telecomunicación e Informáticos	72,9%	71,4%	72,8%
Sonido	75,7%	78,3%	76,0%
Supervisión y Control de Máquinas e Instalaciones del Buque	82,2%	100,0%	83,3%
Vitivinicultura	56,5%	75,0%	64,1%
TOTAL	79,7%	86,4%	83,3%

Fuente: Unidad Estadística y Cartográfica de la Consejería de Educación, Cultura y Deporte

3.6.8. Alumnado de Educación de Personas Adultas

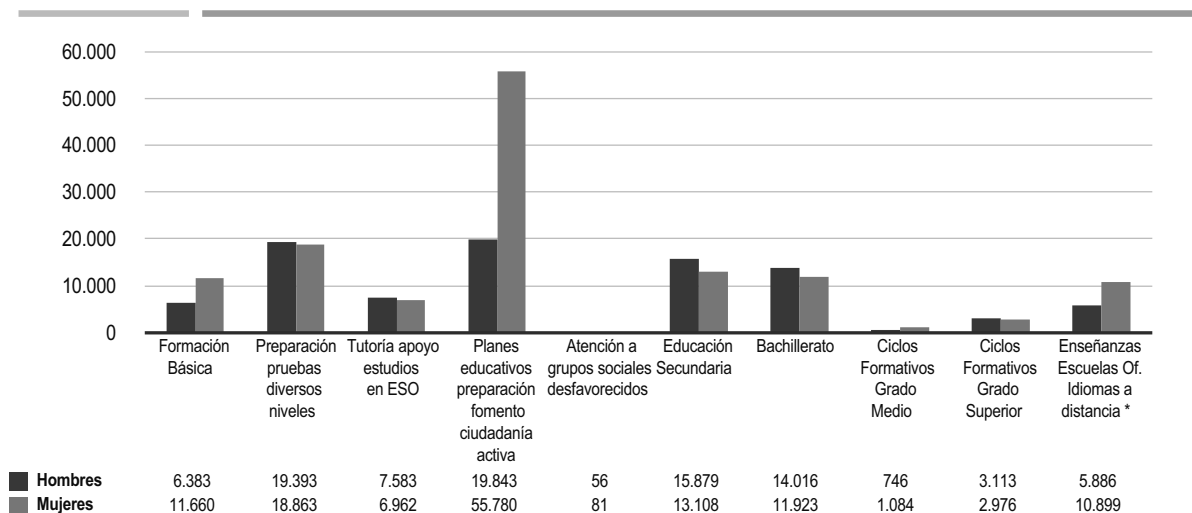
Consejería de Educación, Cultura y Deporte

De las personas que obtuvieron el graduado en el curso 2012/2013 hay que señalar aquéllas que lo lograron mediante ofertas de Educación para Adultos, ya sea en Formación Básica, Educación Secundaria, Bachillerato, Ciclos Formativos o enseñanzas de la Escuela Oficial de Idiomas. En el citado curso se matricularon un total de 226.234 personas adultas en las distintas enseñanzas, siendo el 58,9% mujeres, un punto porcentual inferior que en el curso 2011/2012.

Dentro de la oferta educativa, los programas que cuentan con mayor demanda, son los Planes educativos para el fomento de la ciudadanía activa, con 75.623 personas matriculadas y un 73,8% de mujeres; seguidos de la preparación de las pruebas de distintos niveles, en el que destaca la composición igualitaria del alumnado, con un 50,7% de alumnos matriculados y un 49,3% de alumnas. Esta composición también puede observarse en los Ciclos Formativos de grado superior (con un 51,1% de hombres y un 48,9% de mujeres matriculadas). A nivel global, se observa muy poca demanda en atención a grupos sociales desfavorecidos, con tan sólo 137 personas (con un 40,8% de alumnos).

Finalmente hay que destacar el hecho de que la población adulta que cursa las enseñanzas de Formación Básica, enseñanzas en Escuelas Oficiales de Idiomas está formada principalmente por mujeres, mientras que son hombres la mayoría de las personas matriculadas en Educación Secundaria, Bachillerato y Ciclos Formativos de grado superior.

Gráfico 3.6.8. Alumnado de Educación de Personas Adultas. Curso 2012/2013



Fuente: Consejería de Educación, Cultura y Deporte

*That's English

