

5. Recursos sanitarios y salud de la población

5.3. Estado de salud de la población

5.3.1. Enfermedades de declaración obligatoria. Casos registrados por provincias. Año 1999.

	Almería	Cádiz	Córdoba	Granada	Huelva	Jaén	Málaga	Sevilla	Andalucía
Botulismo	-	-	2	1	-	-	-	-	3
Brucelosis	50	32	245	68	10	27	142	117	692
Carbunco	-	-	-	-	-	-	-	-	-
Disenteria	-	2	-	1	-	-	1	1	5
Enfermedad de Lyme	-	-	1	-	-	-	2	1	4
Enf. inv. por H. influenzae B	1	2	-	3	1	2	5	1	15
Enf. Meningocócica	13	56	47	37	24	28	42	96	343
Fiebre exantemática med.	14	7	5	20	5	13	46	11	121
Fiebre recurrente	-	-	-	-	-	4	6	1	11
Fiebre tifoidea/paratif.	5	7	18	4	1	7	2	16	60
Gripe	10.132	15.205	3.199	11.801	8.749	7.537	13.475	38.128	108.244
Hepatitis A	3	5	6	4	4	9	19	8	58
Hepatitis B	32	11	7	31	1	6	52	21	161
Hepatitis C	37	30	4	85	5	56	122	68	409
Hepatitis (Otras)	7	4	-	4	-	8	23	6	52
Herpes genital	-	5	-	1	2	-	9	15	32
Infección Gonocócica	11	9	-	2	2	-	7	29	61
Legionelosis	-	1	1	1	-	1	-	9	13
Leishmaniasis	1	1	1	5	-	3	2	2	15
Lepra	-	-	-	-	-	-	-	-	-
Listeriosis	1	1	4	2	1	2	-	3	14
Meningitis aséptica	32	23	13	31	12	35	78	29	253
Meningitis tuberculosa	1	1	-	3	1	1	-	1	8
Paludismo	3	5	-	1	1	-	5	5	21
Parálisis fláccida	-	1	-	1	-	1	1	-	4
Parotiditis	10	23	43	127	2	11	191	99	507
Rubeola	3	5	2	1	1	6	6	8	32
Sarampión	4	2	6	2	-	7	-	3	24
Sida	13	72	16	41	29	28	77	82	358
Sífilis	20	9	4	8	2	3	17	35	98
Sífilis congénita	-	-	-	-	-	-	2	-	2
Tétanos	-	2	2	3	1	-	1	-	9
Tosferina	1	1	1	13	4	1	4	5	30
Tuberculosis	110	290	93	153	110	126	253	279	1.417
Varicela	1.775	3.996	2.962	3.280	2.662	2.560	2.692	9.539	29.470

FUENTE: Consejería de Salud.

5.3.2. Evolución de las enfermedades de declaración obligatoria (EDO). Casos registrados en Andalucía. (*)

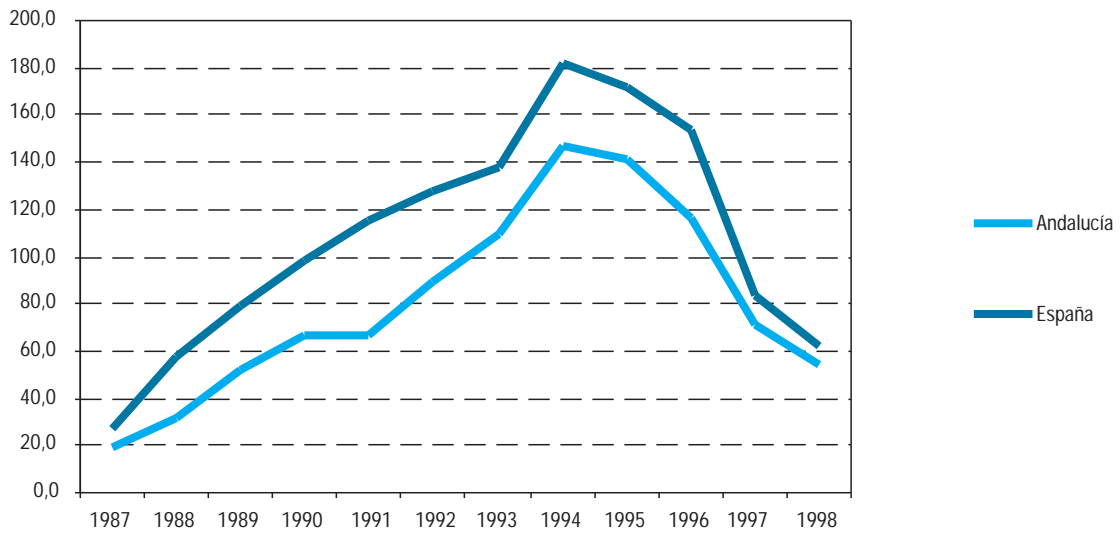
	1990	1991	1992	1993	1994	1995	1996	1997	1998	1999
Brucelosis	820	792	813	867	969	950	663	587	476	692
Carbunco	6	3	1	2	3	2	-	1	1	-
Cólera	1	-	2	1	-	1	-	-	..	-
Difteria	-	-	-	-	-	-	-	-	7	-
Disenteria	14	13	20	131	14	50	24	15	7	5
Escarlatina	489	746	596	389	461	463	365	3	..	-
Fiebre exantemática	230	191	176	183	147	169	117	104	101	121
Fiebre recurrente	67	46	34	29	34	31	26	27	9	11
Gripe	938.739	734.293	649.805	1.163.881	774.504	1.069.256	927.775	83.311	121.007	108.244
Hepatitis	1.789	2.876	2.611	2.413	2.183	1.614	1.568	1.108	972	-
Legionelosis	2	8	8	18	6	7	-	10	23	13
Leishmaniasis	408	24	16	18	19	16	12	17	20	15
Lepra	9	5	5	11	5	2	5	3	2	-
Meningitis meningocócica	-	233	256	248	171	203	145	153	367	115
Otras meningitis	338	600	593	511	391	540	207	608	170	-
Paludismo	10	12	12	11	13	27	14	17	26	21
Parotiditis	9.025	2.997	2.500	1.636	1.586	1.127	1.036	932	456	507
Poliomielitis	-	-	-	-	-	-	-	-	..	-
Rabia	-	-	-	-	-	-	-	-	..	-
Rubeola	3.329	13.003	3.969	1.696	1.474	901	2.194	168	68	32
Sarampión	6.395	5.897	2.838	1.161	856	2.797	1.079	68	37	24
Sida	-	434	590	729	606	687	990	492	510	358
Sífilis	348	380	475	492	497	483	240	105	121	98
Tétanos	7	8	7	11	9	7	2	9	1	9
Tifoidea	486	376	354	226	209	217	194	29	51	60
Tosferina	4.153	3.711	4.903	3.198	2.537	1.768	1.528	92	16	30
Toxinfección alimentaria	2.982	2.105	3.883	2.087	1.959	1.958	1.229	1	..	-
Triquinosis	10	-	1	1	-	15	7	1	..	-
Tuberculosis	901	936	1.516	1.527	1.486	1.510	1.227	1.488	1.352	1.417
Uretritis gonocócica	3.751	3.172	3.171	2.728	2.181	1.609	1.148	69	..	-
Varicela	50.044	126.300	127.328	77.238	103.600	91.268	59.187	25.208	19.942	29.470

FUENTE: Consejería de Salud

(*) Desde el año 1997 se incluyen en este grupo sólo las enfermedades que se declaran con los datos personales del paciente. Esto puede provocar variaciones muy significativas en el número de casos declarados a partir de esa fecha.

5. Recursos sanitarios y salud de la población

5.3.3.G. Evolución de la incidencia de SIDA por año de diagnóstico. (Tasa por millón de habitantes) (*)



FUENTE: Consejería de Salud

(*) $(N^{\circ} \text{ de casos nuevos} / \text{Población}) * 1.000.000$

5.3.4. Drogas de consumo principal. Casos que inician tratamiento y residen en Andalucía. Año 1996.

	Almería	Cádiz	Córdoba	Granada	Huelva	Jaén	Málaga	Sevilla	Andalucía
Heroína	723	2.042	514	842	866	454	1.484	2.140	9.065
Otros opiáceos	-	19	4	6	1	-	11	3	44
Cocaína	21	58	18	24	4	5	46	98	274
Cannabis	18	71	14	36	16	24	56	57	292
Alucinógenos	-	1	5	-	-	1	1	2	10
Volátiles	-	-	-	-	-	-	-	-	-
Psicofármacos	7	13	7	13	4	4	10	6	64
Alcohol	222	257	587	330	47	177	345	383	2.348
Total	991	2.461	1.149	1.251	938	665	1.953	2.689	12.097

FUENTE: Consejería de Asuntos Sociales.

5.3.5. Principales indicadores del consumo de heroína por provincia de residencia. Año 1996.

	Almería	Cádiz	Córdoba	Granada	Huelva	Jaén	Málaga	Sevilla	Andalucía
Nº de casos que inician tratamiento en ambulatorio	723	2.042	514	842	866	454	1.484	2.140	9.065
Nº de casos nuevos	342	691	276	445	421	214	649	917	3.955
Tasa de incidencia (*)	75,00	64,00	36,50	56,20	94,90	33,50	55,90	56,60	56,98
Edad media casos nuevos	27,90	29,30	27,70	27,60	29,30	26,80	30,40	30,10	29,16
Vía de consumo (%)									
Fumada / Inhalada	90,90	89,30	63,00	78,70	91,30	72,80	89,30	86,70	86,70
Inyectada	9,10	10,70	37,00	21,30	8,60	27,20	10,70	13,30	13,30
Nº medio de años de consumo	4,10	8,40	6,30	5,40	7,20	5,50	8,50	7,40	6,80

FUENTE: Consejería de Asuntos Sociales.

(*) (Nº casos nuevos / Total de la población) * 100.000

5. Recursos sanitarios y salud de la población

5.3.6. Defunciones según causa y sexo por provincias. Año 1998. (*)

		Almería	Cádiz	Córdoba	Granada	Huelva	Jaén	Málaga	Sevilla	Andalucía
Todas las causas	H	2.093	4.433	3.703	3.888	2.190	3.256	5.412	7.391	32.366
	M	1.804	3.860	3.432	3.490	1.999	2.785	4.680	6.703	28.753
Enf. infecciosas y parásitas	H	31	44	41	52	26	35	66	87	382
	M	24	66	41	43	25	22	74	85	380
Tumores	H	560	1.383	986	1.032	629	852	1.508	2.252	9.202
	M	345	743	563	618	350	425	866	1.280	5.190
Enf. de glándulas endocrinas, nutrición, metabolismo e inmunidad	H	74	197	136	142	80	102	163	260	1.154
	M	88	204	154	200	112	139	195	308	1.400
Enf. de la sangre y de los órganos hematopoyéticos	H	14	15	11	20	10	15	22	23	130
	M	18	16	31	18	11	10	26	30	160
Trastornos mentales	H	22	70	73	72	33	52	89	87	498
	M	61	126	122	134	43	111	186	169	952
Enf. del sist. nervioso y órganos de los sentidos	H	25	82	66	69	27	53	100	97	519
	M	34	94	66	64	31	61	90	121	561
Enf. del aparato circulatorio	H	682	1.433	1.247	1.302	716	1.042	1.835	2.525	10.782
	M	787	1.733	1.637	1.658	927	1.273	2.164	3.263	13.442
Enf. del aparato respiratorio	H	277	451	539	526	287	497	718	851	4.146
	M	141	294	333	262	196	291	401	543	2.461
Enf. del aparato digestivo	H	111	277	217	254	139	250	323	451	2.022
	M	82	227	157	179	99	173	267	290	1.474
Enf. del aparato genitourinario	H	55	94	65	82	53	58	97	145	649
	M	58	125	69	90	57	74	90	165	728
Complicaciones del embarazo, del parto y puerperio	H	-	-	-	-	-	-	-	-	-
	M	-	1	-	2	-	-	1	-	4
Enf. de la piel y del tejido celular subcutáneo	H	6	5	7	4	6	5	11	8	52
	M	6	21	9	9	18	6	20	37	126
Enf. del sistema osteomuscular y tejido conjuntivo	H	9	15	30	20	9	16	24	23	146
	M	31	31	44	38	33	31	53	68	329
Anomalías congénitas	H	7	26	21	21	6	18	27	36	162
	M	7	19	25	17	8	7	20	44	147
Ciertas afecciones originadas en el período perinatal	H	8	21	10	12	6	10	14	24	105
	M	6	18	11	8	6	7	5	17	78
Signos, síntomas y estados morbosos mal definidos	H	29	59	65	55	40	63	56	68	435
	M	54	65	93	69	54	90	84	103	612
Causas externas del traumatismo y envenenamiento	H	183	261	189	225	123	188	359	454	1.982
	M	62	77	77	81	29	65	138	180	709

FUENTE: IEA - Consejería de Salud.

(*) Lista Básica de la Clasificación Nacional de Enfermedades.

5.3.7. Defunciones según las veinte primeras causas de muerte (CIE) por provincias. Año 1998. (*)

	Almería	Cádiz	Córdoba	Granada	Huelva	Jaén	Málaga	Sevilla	Andalucía
Enfermedad isquémica del corazón	466	1.012	827	965	513	626	1.226	1.976	7.611
Enfermedades cerebrovasculares	418	853	847	842	507	771	1.177	1.668	7.083
Enfermedad circulación pulmonar y otras enfermedades del corazón	401	841	893	857	445	705	1.120	1.497	6.759
Otras enfermedades del aparato respiratorio	418	745	871	786	483	785	1.116	1.392	6.596
Tumor maligno de otros órganos digestivos y del peritoneo	272	672	452	543	299	407	711	1.059	4.415
Enfermedades de otras partes del aparato digestivo	193	503	373	432	237	423	588	741	3.490
Tumor maligno de órganos respiratorios e intratorácicos	199	548	363	359	245	292	586	803	3.395
Enfermedades glándulas endocrinas	158	399	288	337	188	235	355	564	2.524
Tumor maligno de los órganos genitourinarios	138	309	260	275	158	196	385	583	2.304
Otras enfermedades del aparato circulatorio	108	282	192	161	101	105	284	353	1.586
Trastornos mentales	83	196	195	206	76	163	275	256	1.450
Enfermedades del aparato urinario	110	217	131	167	104	125	182	299	1.335
Tumor maligno de otros sitios y los no especificados	102	200	139	139	68	128	213	304	1.293
Tumor maligno de huesos, tejido conjuntivo, piel y mama	83	165	128	128	73	91	206	321	1.195
Enfermedades del sistema nervioso	59	176	131	133	58	112	189	217	1.075
Signos, síntomas y estados morbosos mal definidos	83	124	158	124	94	153	140	171	1.047
Accidentes de transporte	111	128	85	109	76	71	193	255	1.028
Tumor maligno de tejido linfático y órganos hematopoyéticos	68	113	110	135	77	90	153	254	1.000
Enfermedad hipertensiva	54	147	91	93	54	82	154	203	878
Suicidio y lesiones autoinflingidas	39	83	73	83	35	72	122	157	664

FUENTE: IEA - Consejería de Salud.

(*) Lista Básica de la Clasificación Nacional de Enfermedades.

5. Recursos sanitarios y salud de la población

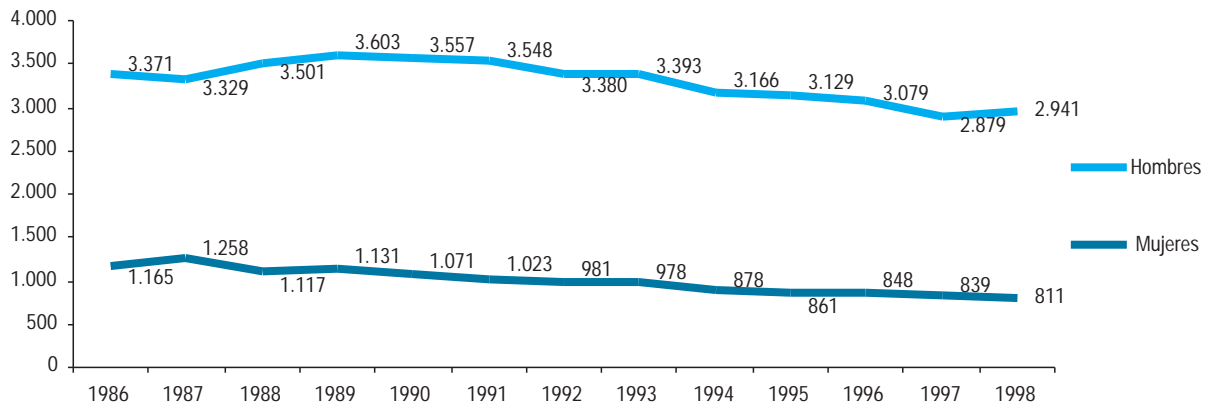
5.3.8. Defunciones según causa, sexo y grupos de edad en Andalucía. Año 1998. (Tasa estándar por 100.000 habitantes)

		De 1 a 14 años	De 15 a 29 años	De 30 a 64 años	De 65 y más años
Externas (*)	H	5,21	51,14	63,72	126,11
	M	4,11	10,97	14,92	58,71
Tumores	H	5,21	6,62	205,59	1.566,29
	M	4,05	5,07	98,08	602,85
Congénitas	H	3,59	1,07	1,17	2,36
	M	3,67	1,39	0,89	1,52
Sistema nervioso	H	2,71	2,90	7,09	94,80
	M	2,19	1,49	4,11	73,19
Infecciosas	H	1,46	0,33	8,03	65,90
	M	0,47	1,60	3,48	48,73
Endocrinas	H	1,21	4,95	28,08	166,77
	M	1,43	2,35	8,01	191,29
Circulatorias	H	0,86	4,78	135,14	2.369,27
	M	0,29	1,89	41,68	1.953,90
Digestivas	H	0,14	1,04	47,38	352,95
	M	0,16	0,45	11,31	203,24
Respiratorias	H	0,14	2,22	32,49	981,77
	M	0,64	0,66	8,67	352,46
Genitourinarios	H	-	-	5,25	156,94
	M	-	0,23	3,64	104,39

FUENTE: IEA - Consejería de Salud. Unidad de Estadísticas Vitales.

(*) Incluye accidentes de tráfico.

5.3.9.G. Evolución de los casos de mortalidad evitable (MIPSE) según sexo en Andalucía. (*)



FUENTES: Años 1986-91: INE. Movimiento Natural de la Población.

Años 1992-98: IEA - Consejería de Salud.

(*) En esta serie se han incluido las muertes evitables producidas por cáncer de pulmón, cirrosis hepática y accidentes de tráfico. Es por ello que estos datos no coinciden con los que se publicaban en ediciones anteriores.

5.3.10. Años potenciales de vida perdidos según causa y sexo por provincias. Año 1998. (Estandarizados por 1.000 habitantes)

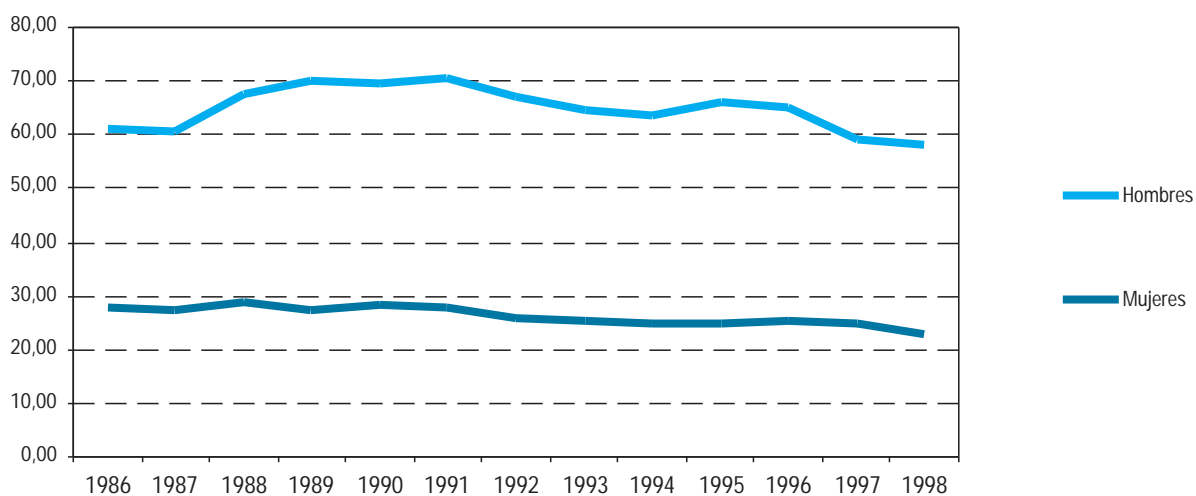
		Almería	Cádiz	Córdoba	Granada	Huelva	Jaén	Málaga	Sevilla
Enfermedades del aparato circulatorio	H	12,100	10,087	10,587	11,426	10,497	10,754	11,898	12,368
	M	3,306	3,939	3,216	3,129	3,119	3,233	3,609	3,487
Tumores	H	17,892	19,005	15,648	14,370	16,974	14,681	16,279	19,120
	M	10,17	9,688	9,365	8,442	9,860	8,412	9,145	10,602
Causas externas (*)	H	21,864	13,176	10,859	14,319	12,143	14,277	13,622	12,937
	M	4,298	2,846	2,547	3,051	2,647	3,502	3,796	3,937

FUENTE: IEA - Consejería de Salud.

(*) Incluye los accidentes de tráfico.

5. Recursos sanitarios y salud de la población

5.3.11.G. Evolución de los años potenciales de vida perdidos según sexo en Andalucía. (Estandarizados por 1.000 habitantes)



FUENTES: Años 1986-91: INE. Movimiento Natural de la Población.
Años 1992-98: IEA - Consejería de Salud.

5.3.12. Evolución de la esperanza de vida según sexo y edad. (*)

	1981		1986		1991		1992		1993		1994		1995		1996		1997		1998	
	H	M	H	M	H	M	H	M	H	M	H	M	H	M	H	M	H	M	H	M
Al nacer	71,34	77,59	72,47	78,82	72,59	79,65	73,09	80,14	73,20	80,04	73,59	80,46	73,55	80,66	73,71	80,73	74,31	80,90	74,06	80,98
Al año	71,40	77,48	72,30	78,53	72,29	79,21	72,71	79,68	72,85	79,60	73,14	79,90	73,06	80,11	73,24	80,15	73,74	80,29	73,52	80,40
A los 15 años	57,84	63,80	58,66	64,81	58,57	65,43	58,96	65,91	59,08	65,78	59,40	66,10	59,30	66,29	59,49	66,35	59,93	66,51	59,73	66,60
A los 45 años	29,58	34,63	30,35	35,64	30,73	36,28	31,10	36,69	31,18	36,58	31,47	36,87	31,46	37,06	31,59	37,16	31,72	37,28	31,43	37,28
A los 65 años	13,74	16,93	14,36	17,64	14,75	18,16	15,07	18,54	14,99	18,39	15,27	18,68	15,17	18,83	15,26	18,90	15,37	19,02	14,99	18,90

FUENTE: IEA - Consejería de Salud.

(*) Los datos de esta serie varían con respecto a los de las series publicadas en Anuarios anteriores, ya que se han recalculado usando SYSCODEM que realiza estimaciones anuales centradas a 1 de julio.

5.3.13. Nacimientos según el tiempo de gestación por provincias. Año 1998. (Nacidos vivos de madres residentes según provincia de residencia de la madre)

	Almería	Cádiz	Córdoba	Granada	Huelva	Jaén	Málaga	Sevilla	Andalucía
Menos de 28 semanas	8	9	14	15	6	17	17	18	104
De 28 a 31 semanas	37	51	30	42	20	18	51	55	304
De 32 a 36 semanas	328	1.009	579	1.000	280	518	1.337	1.203	6.254
De 37 a 41 semanas	3.628	8.071	6.132	6.854	3.363	4.456	10.723	10.398	53.625
De 42 semanas y más	88	613	253	242	194	287	481	567	2.725
No consta	1.617	2.329	1.071	495	618	1.470	14	6.001	13.615
Todos los tiempos	5.706	12.082	8.079	8.648	4.481	6.766	12.623	18.242	76.627

FUENTE: IEA. Movimiento Natural de la Población.

5.3.14. Partos según multiplicidad y vitalidad por provincias. Año 1998. (Partos de madres residentes por provincia de residencia de la madre)

	Almería	Cádiz	Córdoba	Granada	Huelva	Jaén	Málaga	Sevilla	Andalucía	
Sencillos	Nacimientos	5.528	11.768	7.905	8.447	4.365	6.623	12.323	17.733	74.692
	Muertes fetales tardías (*)	13	53	45	36	1	18	58	87	311
Dobles	Dos nacimientos	79	147	82	91	55	67	146	242	909
	Un nacimiento y una muerte fetal tardía (*)	-	3	4	2	-	-	2	2	13
	Dos muertes fetales tardías (*)	-	2	-	-	-	-	2	-	4
Triples	Tres nacimientos	6	5	2	5	2	3	2	6	31
	Dos nacimientos y una muerte fetal tardía (*)	1	-	-	1	-	-	-	2	4
	Un nacimiento y dos muertes fetales tardías (*)	-	2	-	-	-	-	-	1	3
	Tres muertes fetales tardías (*)	-	1	-	-	-	-	-	-	1
Cuádruples o más	-	-	-	-	-	-	-	-	-	-

FUENTE: IEA. Movimiento Natural de la Población.

(*) Niños, que cumplidas las 28 semanas de gestación, nacen muertos.