

6. Sector primario

6.1. Agricultura

6.1.1. Principales características censales por provincias. Año 1989.

	Andalucía	Almería	Cádiz	Córdoba	Granada	Huelva	Jaén	Málaga	Sevilla	España (*)
Explotaciones sin tierra	3.826	319	293	352	651	215	331	765	900	20.776
Explotaciones con tierra										
Número de explotaciones	423.645	48.960	20.347	51.109	81.850	25.723	98.796	60.294	36.566	2.264.168
Superficie total (Ha)	7.595.603	755.885	631.340	1.248.102	1.140.555	866.230	1.230.190	637.775	1.085.526	42.939.208
SAU (Ha)	4.537.188	308.342	434.883	802.386	658.025	267.841	837.507	373.227	854.977	24.740.506
Número de parcelas	1.243.209	136.062	35.671	146.806	260.470	74.730	348.953	144.805	95.712	18.433.605
Tamaño medio exp. (Ha)	17,93	15,44	31,03	24,42	13,93	33,68	12,45	10,58	29,69	18,96
Nº medio de parcelas por exp.	2,93	2,78	1,75	2,87	3,18	2,91	3,53	2,40	2,62	8,14

FUENTES: IEA. Comarcalización del Censo Agrario de Andalucía.

(*) INE. Censo Agrario.

6.1.2. Número de explotaciones, superficie total y SAU según tamaño en Andalucía. Año 1997. (*)

	Explotaciones		Superficie total		SAU	
	Nº de explotaciones	Porcentaje	Hectáreas	Porcentaje	Hectáreas	Porcentaje
Con tierras	273.233	100,00	5.853.953	100,00	4.911.021	100,00
Sin SAU	846	0,31	20.935	0,36	-	0,00
Con SAU	272.387	99,69	5.833.018	99,64	4.911.021	100,00
Menor de 1	17.663	6,46	18.777	0,32	9.373	0,19
De 1 a 2	54.085	19,79	108.792	1,86	70.200	1,43
De 2 a 5	84.104	30,78	290.362	4,96	249.934	5,09
De 5 a 10	49.939	18,28	370.852	6,34	338.171	6,89
De 10 a 20	30.519	11,17	472.221	8,07	417.012	8,49
De 20 a 30	9.974	3,65	261.089	4,46	239.489	4,88
De 30 a 50	9.492	3,47	419.433	7,16	357.802	7,29
De 50 a 100	7.884	2,89	620.262	10,60	545.862	11,12
Mayor de 100	8.728	3,19	3.271.231	55,88	2.683.179	54,64

FUENTE: INE. Encuesta sobre la Estructura de las Explotaciones Agrícolas.

(*) El tamaño viene dado en Has. de SAU

6. Sector primario

6.1.3. Explotaciones agrarias. Características censales según tamaño de las explotaciones por provincias. Año 1989.

	Andalucía	Almería	Cádiz	Córdoba	Granada	Huelva	Jaén	Málaga	Sevilla	España (*)
Nº de explotaciones	427.471	49.279	20.640	51.461	82.501	25.938	99.127	61.059	37.466	2.284.944
Sin tierras	3.826	319	293	352	651	215	331	765	900	20.776
Con tierras										
De 0,1 a 1 Ha.	107.438	15.492	5.649	9.327	27.143	5.583	23.128	16.638	4.478	633.665
De 1 a 5 Ha.	182.785	20.376	7.351	20.604	33.103	11.275	48.293	28.629	13.154	837.184
De 5 a 10 Ha.	54.680	4.704	2.430	7.652	9.623	3.309	13.713	7.436	5.813	302.253
De 10 a 20 Ha.	35.003	3.651	1.798	5.208	5.678	2.147	6.945	3.653	5.923	216.649
De 20 a 50 Ha.	23.501	2.838	1.398	4.045	3.555	1.600	3.989	2.263	3.813	154.712
De 50 a 100 Ha.	9.023	957	580	1.816	1.360	694	1.324	827	1.465	59.040
De 100 a 200 Ha.	5.228	454	441	1.221	711	436	670	422	873	29.544
Más de 200 Ha.	5.987	488	700	1.236	677	679	734	426	1.047	31.121
Total	423.645	48.960	20.347	51.109	81.850	25.723	98.796	60.294	36.566	2.264.168
Nº de parcelas										
De 0,1 a 1 Ha.	151.596	23.321	6.468	11.443	42.683	7.622	32.506	22.658	4.895	1.796.421
De 1 a 5 Ha.	468.116	47.822	11.444	47.563	99.339	27.647	146.043	66.111	22.147	5.355.976
De 5 a 10 Ha.	219.252	19.186	4.675	27.841	42.953	12.692	72.590	24.482	14.833	3.160.268
De 10 a 20 Ha.	162.496	17.339	3.856	21.658	30.902	9.721	47.942	13.868	17.210	2.918.015
De 20 a 50 Ha.	126.623	15.992	3.594	17.437	23.392	8.376	30.806	9.393	17.633	2.575.860
De 50 a 100 Ha.	50.794	5.871	1.573	8.133	10.589	3.226	10.130	3.822	7.450	1.285.560
De 100 a 200 Ha.	29.925	2.947	1.194	6.370	5.779	2.116	4.859	2.106	4.554	688.768
Más de 200 Ha.	34.407	3.584	2.867	6.361	4.833	3.330	4.077	2.365	6.990	652.740
Total	1.243.209	136.062	35.671	146.806	260.470	74.730	348.953	144.805	95.712	18.433.608
Superficie censada (Ha)										
De 0,1 a 1 Ha.	54.758	7.606	2.713	5.123	12.687	2.725	12.921	8.466	2.517	287.727
De 1 a 5 Ha.	433.008	42.825	17.243	51.492	78.141	26.490	117.677	66.609	32.531	2.013.587
De 5 a 10 Ha.	377.644	32.215	16.971	53.666	66.422	22.580	94.668	50.427	40.695	2.105.962
De 10 a 20 Ha.	480.490	49.506	25.599	72.562	77.944	29.319	95.402	49.804	80.354	2.987.872
De 20 a 50 Ha.	717.516	85.714	42.847	125.001	107.991	48.991	120.908	67.954	118.110	4.725.044
De 50 a 100 Ha.	623.695	65.576	40.674	126.177	94.543	47.927	90.716	57.204	100.878	4.064.342
De 100 a 200 Ha.	726.828	61.627	62.816	171.910	97.078	59.866	92.185	58.772	122.574	4.030.124
Más de 200 Ha.	4.181.676	410.818	422.479	642.176	605.747	628.332	605.718	278.538	587.868	22.724.550
Total	7.595.615	755.887	631.342	1.248.107	1.140.553	866.230	1.230.195	637.774	1.085.527	42.939.208
SAU (Ha)										
De 0,1 a 1 Ha.	49.660	6.206	2.303	4.873	11.510	2.453	12.574	7.352	2.389	223.938
De 1 a 5 Ha.	387.425	30.077	15.384	48.394	69.075	22.441	113.485	57.189	31.380	1.513.441
De 5 a 10 Ha.	331.978	20.227	15.564	48.964	58.193	17.376	89.972	42.546	39.136	1.598.968
De 10 a 20 Ha.	412.788	29.607	23.494	64.755	68.050	19.503	89.476	40.942	76.961	2.303.822
De 20 a 50 Ha.	588.123	51.328	39.037	104.064	91.946	26.182	111.734	54.016	109.816	3.825.670
De 50 a 100 Ha.	478.755	37.563	35.037	93.524	76.128	19.947	82.156	43.684	90.716	3.260.728
De 100 a 200 Ha.	526.049	34.376	52.386	122.385	72.090	22.947	76.529	40.661	104.675	2.835.869
Más de 200 Ha.	1.762.405	98.957	251.677	315.426	211.035	136.989	261.582	86.834	399.905	9.178.070
Total	4.537.183	308.341	434.882	802.385	658.027	267.838	837.508	373.224	854.978	24.740.506

FUENTES: IEA. Comarcalización del Censo Agrario de Andalucía.

(*) INE. Censo Agrario.

6.1.4. Explotaciones agrarias. Características censales según régimen de tenencia por provincias. Año 1989. (*)

	Andalucía	Almería	Cádiz	Córdoba	Granada	Huelva	Jaén	Málaga	Sevilla	España (1)
Todos los regímenes										
Número de explotaciones	423.645	48.960	20.347	51.109	81.850	25.723	98.796	60.294	36.566	2.264.168
Superficie total (Ha)	7.595.603	755.885	631.340	1.248.102	1.140.555	866.230	1.230.190	637.775	1.085.526	42.939.214
SAU (Ha)	4.537.188	308.342	434.883	802.386	658.025	267.841	837.507	373.227	854.977	24.740.525
Propiedad										
Número de explotaciones	400.286	46.514	17.429	47.634	77.370	23.525	96.554	57.565	33.695	2.149.512
Superficie total (Ha)	6.042.632	667.132	469.027	938.846	853.051	712.894	1.045.151	487.493	869.038	32.379.591
SAU (Ha)	3.596.064	247.926	311.810	605.869	497.603	217.467	731.649	305.060	678.680	17.929.461
Arrendamiento										
Número de explotaciones	43.073	2.343	4.077	6.910	10.511	2.638	5.833	4.916	5.845	332.656
Superficie total (Ha)	952.308	46.585	133.798	216.901	104.589	135.383	60.395	72.801	181.856	5.624.111
SAU (Ha)	682.036	31.165	109.315	160.368	81.517	40.359	56.421	56.268	146.623	4.901.455
Aparcería										
Número de explotaciones	11.426	3.197	396	1.349	2.128	377	2.644	553	782	72.951
Superficie total (Ha)	183.961	33.672	6.414	30.638	59.625	3.946	24.514	6.256	18.896	1.288.565
SAU (Ha)	163.386	27.890	5.966	27.502	53.620	2.442	23.410	5.283	17.273	1.174.789
Otros regímenes de tenencia										
Número de explotaciones	6.261	165	772	830	829	1.770	622	629	644	72.977
Superficie total (Ha)	416.702	8.495	22.101	61.718	123.290	14.007	100.130	71.225	15.736	3.646.947
SAU (Ha)	95.702	1.361	7.791	8.648	25.285	7.573	26.028	6.616	12.400	734.820

FUENTES: IEA. Comarcalización del Censo Agrario de Andalucía.

(1) INE. Censo Agrario.

(*) La suma por regímenes no tiene por qué coincidir con el total al poder estar constituida una explotación por tierras bajo distintas forma de tenencia.

6. Sector primario

6.1.5. Número de explotaciones, superficie total y SAU según tamaño y régimen de tenencia en Andalucía. Año 1997. (*) (1)

	Propiedad			Arrendamiento			Aparcería			Otros regímenes		
	Nº de explotaciones	Superficie Total (Ha)	SAU (Ha)	Nº de explotaciones	Superficie Total (Ha)	SAU (Ha)	Nº de explotaciones	Superficie Total (Ha)	SAU (Ha)	Nº de explotaciones	Superficie Total (Ha)	SAU (Ha)
Con tierras	259.254	4.734.159	3.922.978	34.725	896.188	799.347	4.482	115.982	107.349	4.424	107.623	81.347
Sin SAU	726	15.195	-	158	5.740	-	-	-	-	-	-	-
Con SAU	258.529	4.718.964	3.922.978	34.567	890.449	799.347	4.482	115.982	107.349	4.424	107.623	81.347
Menor de 1	16.705	15.028	8.775	624	3.528	383	233	134	128	272	87	87
De 1 a 2	51.607	104.554	66.101	3.564	3.328	3.286	277	306	304	457	604	510
De 2 a 5	81.036	267.413	230.052	7.415	19.132	16.171	729	1.341	1.322	1.056	2.475	2.389
De 5 a 10	48.254	340.587	309.520	5.918	22.275	21.904	470	1.455	1.455	1.469	6.535	5.293
De 10 a 20	27.920	392.557	345.286	6.285	68.201	60.349	868	7.011	7.011	436	4.451	4.366
De 20 a 30	9.308	210.076	190.893	2.795	41.222	38.875	445	6.359	6.359	201	3.432	3.362
De 30 a 50	8.857	348.169	290.392	2.557	54.786	51.231	654	13.546	13.388	141	2.932	2.791
De 50 a 100	7.095	464.040	408.783	2.547	125.756	112.127	431	22.815	19.186	166	7.651	5.766
Mayor de 100	7.748	2.576.539	2.073.176	2.862	552.220	495.021	375	63.015	58.197	227	79.457	56.785

FUENTE: INE. Encuesta sobre la Estructura de las Explotaciones Agrícolas.

(*) El tamaño viene dado en Has. de SAU

(1) La suma del número de explotaciones por regímenes no tiene por qué coincidir con el total al poder estar constituida una explotación por tierras bajo distintas forma de tenencia.

6.1.6. Explotaciones agrarias. Características catastrales por provincias. Años 1997-1998.

	Andalucía	Almería	Cádiz	Córdoba	Granada	Huelva	Jaén	Málaga	Sevilla	España
Año 1997										
Número de municipios	770	103	44	75	168	79	96	100	105	7.576
Total titulares catastrales	895.230	125.728	35.641	108.465	177.218	55.054	197.886	116.640	78.598	8.068.967
Superficie catastrada (Ha)	8.526.993	856.481	716.100	1.354.946	1.226.166	983.351	1.323.715	688.468	1.377.766	47.084.795
Número de parcelas reales	2.563.524	422.245	80.707	316.488	527.582	165.995	555.739	302.011	192.757	43.066.933
Número de subparcelas	4.360.065	775.037	180.230	468.750	901.354	385.070	768.745	520.019	360.860	57.021.170
Valor catastral (Miles de ptas) (*)	786.480.929	76.021.014	59.518.177	138.607.754	79.417.944	42.868.737	85.996.277	62.198.209	241.852.817	3.285.854.769
Año 1998										
Número de municipios	769	102	44	75	168	79	96	100	105	7.575
Total titulares catastrales	898.380	125.804	35.792	108.236	178.033	55.197	198.766	118.175	78.377	8.082.992
Superficie catastrada (Ha)	8.537.998	859.382	713.641	1.349.096	1.226.093	984.807	1.326.188	698.617	1.380.174	47.119.512
Número de parcelas reales	2.575.632	425.996	80.721	316.442	527.874	166.182	557.366	308.161	192.890	43.050.754
Número de subparcelas	4.322.267	782.220	184.863	466.641	865.064	349.754	771.502	541.432	360.791	56.773.614
Valor catastral (miles de ptas) (*)	812.642.450	80.730.047	60.787.083	141.736.793	80.802.609	44.005.372	88.137.489	66.159.265	250.283.792	3.381.559.320

FUENTE: Dirección General del Centro de Gestión Catastral y Cooperación Tributaria.

(*) Conversión en euros: 1 euro = 166,386 ptas

6.1.7. Trabajadores en las explotaciones agrarias por provincias. Año 1989.

	Almería	Cádiz	Córdoba	Granada	Huelva	Jaén	Málaga	Sevilla	Andalucía
Trabajo familiar									
Titulares									
Nº de explotaciones	48.788	19.942	50.211	81.791	25.196	98.237	60.251	36.402	420.818
UTA (*)	20.114	6.258	8.665	12.381	5.229	9.558	10.307	8.947	81.459
Cónyuges									
Nº de explotaciones	15.453	3.733	16.519	22.678	3.805	37.400	12.152	8.490	120.230
UTA (*)	7.210	796	1.801	2.195	747	2.230	1.745	1.185	17.909
Otros miembros									
Nº de explotaciones	7.189	7.772	16.994	16.795	6.233	34.088	11.980	14.232	115.283
UTA (*)	5.247	3.086	3.236	2.754	1.798	3.681	2.707	4.485	26.994
Trabajo no familiar									
Asalariado fijo									
Nº de explotaciones	1.272	1.381	2.946	1.324	1.255	2.298	1.427	2.481	14.384
UTA (*)	2.545	4.157	3.967	1.398	1.802	2.420	2.049	6.068	24.406
Asalariado eventual									
Nº de explotaciones	11.277	5.970	23.165	33.089	7.646	48.432	22.182	17.430	169.191
UTA (*)	7.293	10.417	17.101	8.557	11.857	15.497	7.249	21.390	99.361

FUENTE: IEA. Comarcalización del Censo Agrario de Andalucía.
(*) Unidad de Trabajo Año

6.1.8. Trabajadores en las explotaciones agrarias según tamaño de la explotación en Andalucía. Año 1997. (*)

	Trabajo Familiar						Trabajo no familiar			
	Titulares		Cónyuges		Otros miembros		Asalariados fijos		Asalariados eventuales	
	Nº de explotac.	UTA	Nº de explotac.	UTA	Nº de explotac.	UTA	Nº de explotac.	UTA	Nº de explotac.	UTA
Con tierras	264.855	74.107	91.241	18.749	127.988	40.711	15.670	26.618	119.262	105.865
Sin SAU	786	495	172	85	359	220	90	215	69	103
Con SAU	264.068	73.612	91.069	18.664	127.629	40.491	15.579	26.403	119.193	105.762
Menor de 1	17.451	6.558	5.782	2.039	7.044	2.698	302	430	4.880	858
De 1 a 2	53.670	10.992	17.923	3.725	24.966	5.605	1.335	530	16.021	4.106
De 2 a 5	83.593	17.531	31.271	5.047	42.427	11.020	1.733	2.532	30.264	8.665
De 5 a 10	49.107	12.392	18.268	2.664	26.001	7.376	1.517	1.677	23.111	9.514
De 10 a 20	29.617	10.913	10.137	2.311	14.055	5.618	1.409	2.226	17.613	11.407
De 20 a 30	9.220	4.660	3.010	877	4.117	2.074	1.076	1.196	7.204	10.380
De 30 a 50	9.035	3.932	2.447	924	4.132	2.270	822	920	6.945	8.323
De 50 a 100	6.754	3.435	1.202	575	2.786	2.084	2.005	2.745	5.975	14.430
Mayor de 100	5.622	3.199	1.029	502	2.101	1.746	5.381	14.148	7.180	38.080

FUENTES: INE. Encuesta sobre la Estructura de las Explotaciones Agrícolas.
(*) El tamaño viene dado en Has. de SAU

6. Sector primario

6.1.9. Explotaciones agrarias según la personalidad jurídica del titular de la explotación por provincias. Año 1989.

	Andalucía	Almería	Cádiz	Córdoba	Granada	Huelva	Jaén	Málaga	Sevilla	España (*)
Persona física	420.818	48.788	19.942	50.211	81.791	25.196	98.237	60.251	36.402	2.238.612
Sociedad	2.674	163	355	325	176	415	208	378	654	11.063
Entidad pública	1.318	180	103	198	237	97	272	178	53	15.904
Cooperativa de producción	317	13	68	26	37	46	23	15	89	1.127
Otra condición jurídica	2.344	135	172	701	260	184	387	237	268	18.238
Todas las explotaciones	427.471	49.279	20.640	51.461	82.501	25.938	99.127	61.059	37.466	2.284.944

FUENTES: IEA. Comarcalización del Censo Agrario de Andalucía.

(*) INE. Censo Agrario.

6.1.10. Número de explotaciones, superficie total y SAU según tamaño y personalidad jurídica del titular de la explotación en Andalucía. Año 1997. (*)

	Persona física			Sociedad			Entidad pública			Cooperativa de producción			Otra condición jurídica		
	Nº de explotaciones	Superficie Total (Ha)	SAU (Ha)	Nº de explotaciones	Superficie Total (Ha)	SAU (Ha)	Nº de explotaciones	Superficie Total (Ha)	SAU (Ha)	Nº de explotaciones	Superficie Total (Ha)	SAU (Ha)	Nº de explotaciones	Superficie Total (Ha)	SAU (Ha)
Con tierras	264.855	3.960.471	3.485.598	3.609	852.231	697.732	242	453.002	197.767	286	27.359	26.971	4.241	560.890	502.953
Sin SAU	786	15.796	-	58	5.135	-	-	-	-	-	-	-	2	4	-
Con SAU	264.068	3.944.675	3.485.598	3.551	847.096	697.732	242	453.002	197.767	286	27.359	26.971	4.239	560.886	502.953
Menor de 1	17.451	18.236	9.238	107	462	65	-	-	-	-	-	-	106	78	70
De 1 a 2	53.670	106.983	69.749	23	217	24	1	799	2	1	10	2	389	784	424
De 2 a 5	83.593	275.898	248.396	307	964	904	2	11.769	5	38	163	133	164	1.568	495
De 5 a 10	49.107	362.190	332.372	328	3.305	2.306	16	1.582	107	16	178	108	472	3.597	3.278
De 10 a 20	29.617	450.452	403.514	382	6.693	5.777	14	5.458	176	24	321	315	482	9.297	7.230
De 20 a 30	9.220	230.948	221.691	199	9.267	4.435	7	7.209	189	101	2.378	2.370	446	11.287	10.805
De 30 a 50	9.035	375.003	339.925	247	25.831	9.753	9	8.368	354	10	375	358	191	9.856	7.412
De 50 a 100	6.754	521.301	464.561	449	39.901	32.633	23	7.245	1.339	41	2.683	2.679	618	49.133	44.650
Mayor de 100	5.622	1.603.665	1.396.152	1.511	760.457	641.836	169	410.572	195.595	55	21.252	21.007	1.371	475.284	428.589

FUENTE: INE. Encuesta sobre la Estructura de las Explotaciones Agrícolas.

(*) El tamaño viene dado en Has. de SAU

6.1.11. Superficie regable según el tamaño de la explotación en Andalucía. Año 1997. (*) (1)

	Total superficie regable		Superficie regada		Superficie no regada	
	Nº de explotaciones	Hectáreas	Nº de explotaciones	Hectáreas	Nº de explotaciones	Hectáreas
Con SAU	135.850	771.642	134.353	737.419	5.977	34.223
Menor de 1	17.244	8.643	17.212	8.563	226	80
De 1 a 2	29.076	30.085	28.513	28.742	1.154	1.343
De 2 a 5	37.225	64.887	36.864	63.524	779	1.364
De 5 a 10	23.315	75.244	23.100	72.333	994	2.911
De 10 a 20	13.037	88.748	13.037	84.348	969	4.400
De 20 a 30	4.498	46.921	4.353	44.554	657	2.367
De 30 a 50	3.994	58.232	3.994	56.666	192	1.566
De 50 a 100	3.527	86.595	3.406	81.076	452	5.520
Mayor de 100	3.933	312.288	3.874	297.615	554	14.673

FUENTE: INE. Encuesta sobre la Estructura de las Explotaciones Agrícolas.

(*) El tamaño viene dado en Has. de SAU.

(1) En esta tabla no se contemplan las explotaciones sin SAU.

6.1.12. Regadíos en Andalucía: origen de los recursos y tipos de promoción por provincias. Año 1999.

	Almería	Cádiz	Córdoba	Granada	Huelva	Jaén	Málaga	Sevilla	Andalucía
Superficie regadío (Miles ha)	64,85	47,53	83,64	119,44	31,22	189,02	51,95	228,27	815,92
Procedencia del agua (%)									
Superficial	35	83	89	80	44	75	54	79	74
Subterránea	64	17	11	19	56	20	46	21	..
Residual	1	-	-	1	-	5	-	-	..
Promoción (%)									
Pública	16,7	52,8	50,6	9,8	31,0	20,2	25,0	37,0	..
Privada	83,3	47,2	49,4	90,2	69,0	79,8	75,0	63,0	..

FUENTE: Consejería de Medio Ambiente

6. Sector primario

6.1.13. Número de explotaciones y superficie total según aprovechamientos y tamaño en Andalucía. Año 1997. (*) (1)

	Tierras labradas		Tierras para pastos permanentes		Otras tierras	
	Nº de explotaciones	Hectáreas	Nº de explotaciones	Hectáreas	Nº de explotaciones	Hectáreas
Con tierras	266.135	3.586.209	24.249	1.324.813	67.122	942.931
Sin SAU	-	-	-	-	846	20.935
Con SAU	266.135	3.586.209	24.249	1.324.813	66.276	921.997
Menor de 1	17.626	9.353	103	20	7.330	9.404
De 1 a 2	53.467	68.648	1.663	1.552	13.082	38.592
De 2 a 5	82.592	239.628	5.119	10.306	16.165	40.428
De 5 a 10	48.833	312.821	5.262	25.349	9.223	32.681
De 10 a 20	29.670	392.489	2.854	24.523	7.703	55.208
De 20 a 30	9.575	212.840	1.656	26.649	2.009	21.600
De 30 a 50	9.116	315.990	1.683	41.812	3.154	61.631
De 50 a 100	7.318	441.687	2.279	104.176	2.987	74.400
Mayor de 100	7.938	1.592.753	3.628	1.090.426	4.624	588.052

FUENTE: INE, Encuesta sobre la Estructura de las Explotaciones Agrícolas.

(*) El tamaño viene dado en Has. de SAU

(1) La suma del número de explotaciones por regímenes en las tres clases de aprovechamientos no tiene por qué coincidir con el total al poder estar constituida una explotación por tierras bajo distintas forma de tenencia.

6.1.14. Distribución general de la tierra según aprovechamientos por provincias. Año 1997. (Ha)

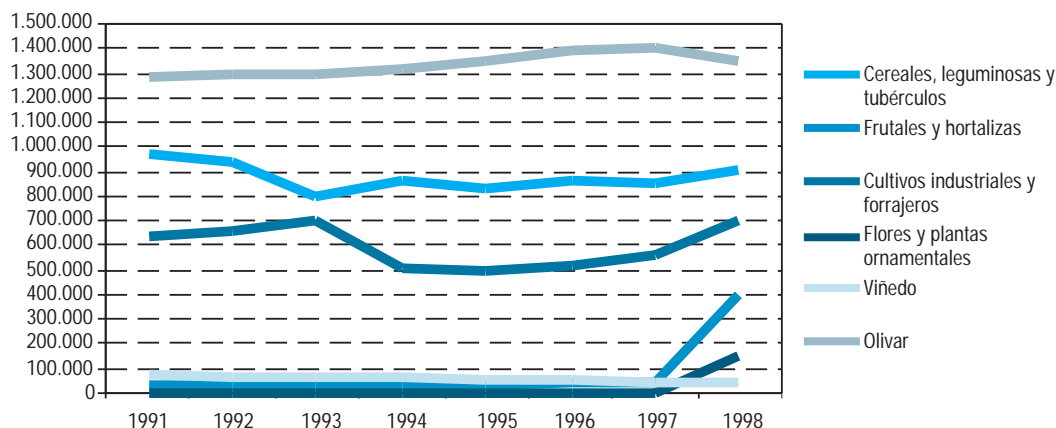
	Almería	Cádiz	Córdoba	Granada	Huelva	Jaén	Málaga	Sevilla	Andalucía
Total superficie provincial	877.652	738.537	1.377.131	1.253.136	1.008.473	1.349.757	727.629	1.403.444	8.735.759
Tierras de cultivo (*)	207.165	331.373	728.632	604.436	273.564	713.259	349.494	929.378	4.137.301
Cultivos herbáceos									
Cereales para grano	18.602	123.909	185.534	108.692	54.848	54.589	53.604	300.576	900.354
Leguminosas para grano	6.414	8.156	19.030	22.035	13.301	5.929	9.991	14.430	99.286
Tubérculos consumo humano	463	2.795	4.045	3.960	2.573	2.615	3.755	5.200	25.406
Cultivos industriales	-	103.603	89.219	25.803	31.826	19.120	21.369	284.477	575.417
Cultivos forrajeros	465	21.802	8.192	10.275	60.658	6.347	26.006	81.134	214.879
Hortalizas	46.719	13.848	11.541	17.870	13.002	6.061	13.391	5.327	127.759
Flores y plantas ornamentales	112	565	85	110	73	83	188	216	1.432
Total	72.775	274.678	317.646	188.745	176.281	94.744	128.304	691.360	1.944.533
Barbechos y otras tierras	19.273	26.962	72.891	153.601	87.305	55.936	51.513	37.061	504.542
Cultivos leñosos									
Frutales cítricos	5.308	2.419	2.747	1.415	10.468	1	12.432	11.666	46.456
Frutales no cítricos	90.524	1.040	3.556	82.080	7.601	8.927	33.169	6.415	233.312
Viñedo	2.010	10.291	10.914	5.800	9.896	1.158	8.772	2.000	50.841
Olivar	13.390	15.312	320.853	171.250	28.503	552.804	114.840	180.876	1.397.828
Viveros	-	90	6	150	26	26	-	-	298
Otros cultivos leñosos	3.885	581	74	100	10	267	1.703	-	6.620
Total	115.117	29.733	338.150	260.795	56.504	563.183	170.916	200.957	1.735.355
Prados naturales y pastizales									
Prados naturales	1.811	2.976	3.171	5.300	563	311	-	-	14.132
Pastizales	54.515	98.450	125.940	155.000	31.401	126.388	-	101.473	693.167
Total	56.326	101.426	129.111	160.300	31.964	126.699	-	101.473	707.299
Terreno forestal									
Monte maderable	107.643	28.000	86.736	175.500	302.461	209.407	94.625	51.011	1.055.383
Monte abierto	33.525	117.229	279.148	43.400	195.148	73.638	14.393	125.030	881.511
Monte leñoso	44.123	76.110	75.651	70.000	93.467	127.358	65.384	102.719	654.812
Total	185.291	221.339	441.535	288.900	591.076	410.403	174.402	278.760	2.591.706
Otras superficies									
Erial a pastos	281.196	20.500	18.736	76.500	52.743	34.694	131.169	2.451	617.989
Espartizal	73.243	-	27	46.500	-	11.966	1.020	-	132.756
Terreno improductivo	19.538	4.975	12.417	30.000	13.256	13.069	15.000	32.057	140.312
Superficie no agrícola	45.228	43.700	29.510	34.500	20.853	26.159	45.323	52.075	297.348
Ríos y lagos	9.665	15.224	17.163	12.000	25.017	13.508	11.221	7.250	111.048
Total	428.870	84.399	77.853	199.500	111.869	99.396	203.733	93.833	1.299.453

FUENTE: Consejería de Agricultura y Pesca.

(*) Sólo incluye las ocupaciones principales de los cultivos, no las posteriores (2ª cosechas) ni asociadas.

6. Sector primario

6.1.15.G. Evolución de la superficie dedicada a los principales cultivos en Andalucía. (Ha)



FUENTE: Consejería de Agricultura y Pesca.

6.1.16. Superficie dedicada a cultivos por provincias. Años 1998-1999. (Ha)

	Almería	Cádiz	Córdoba	Granada	Huelva	Jaén	Málaga	Sevilla	Andalucía
Año 1998									
Cereales para grano									
Trigo	3.138	94.487	109.953	17.335	23.340	18.596	34.030	193.248	494.127
Cebada	12.305	4.795	13.825	57.250	1.720	22.466	5.820	3.821	122.002
Arroz	-	2.632	-	-	-	-	-	34.237	36.869
Maíz	75	4.304	12.944	6.100	1.151	2.129	785	23.653	51.141
Otros	3.493	9.731	35.628	17.030	10.606	5.404	5.782	12.970	100.644
Total	19.011	115.949	172.350	97.715	36.817	48.595	46.417	267.929	804.783
Leguminosas para grano									
Garbanzos	859	3.193	8.425	9.860	618	4.045	4.461	7.469	38.930
Guisantes secos	24	261	575	15	183	38	505	322	1.923
Habas secas	12	1.823	572	125	101	730	1.546	567	5.476
Judías secas	-	7	66	250	3	152	41	16	535
Lentejas	107	1	61	170	-	130	7	20	496
Otros	4.963	337	5.577	8.090	6.511	2.127	2.656	378	30.639
Total	5.965	5.622	15.276	18.510	7.416	7.222	9.216	8.772	77.999
Tubérculos para consumo humano									
Patata	471	2.354	4.028	4.050	1.566	2.521	3.281	5.325	23.596
Boniato y batata	-	245	39	10	65	-	373	-	732
Total	471	2.599	4.067	4.060	1.631	2.521	3.654	5.325	24.328

CONTINUA →

6.1.16. Superficie dedicada a cultivos por provincias. Años 1998-1999. (Ha)

CONTINUACIÓN

	Almería	Cádiz	Córdoba	Granada	Huelva	Jaén	Málaga	Sevilla	Andalucía
Hortalizas									
Col	731	270	119	300	78	52	338	75	1.963
Espárrago	-	120	587	2.580	188	577	285	1.037	5.374
Lechuga	4.950	550	653	1.500	136	271	934	100	9.094
Melón	6.500	850	927	800	784	647	1.138	600	12.246
Sandía	5.800	750	893	500	795	383	453	1.200	10.774
Calabacín	3.475	210	100	105	69	64	155	5	4.183
Pepino	3.500	130	107	450	49	148	298	5	4.687
Tomate	8.290	1.730	338	1.275	637	595	2.327	840	16.032
Pimiento	8.100	1.124	202	700	208	379	649	100	11.462
Fresa y fresón		12	21	20	7.104	40	5	30	7.232
Alcachofa	200	350	81	400	28	42	873	200	2.174
Coliflor	58	300	110	350	81	62	185	50	1.196
Ajo	31	145	3.461	2.000	190	564	799	125	7.315
Cebolla	62	650	667	1.100	168	382	971	300	4.300
Zanahoria	10	2.450	351	40	22	31	74	100	3.078
Judías verdes	4.500	270	152	2.500	85	262	1.338	75	9.182
Habas verdes	191	200	534	1.000	280	623	220	150	3.198
Otros	1.747	4.954	1.310	835	383	1.013	1.882	342	12.466
Total	48.145	15.065	10.613	16.455	11.285	6.135	12.924	5.334	125.956
Cultivos industriales									
Remolacha azucarera	-	29.263	2.114	-	862	680	80	18.660	51.659
Algodón	-	13.899	11.207	-	846	5.948	107	63.600	95.607
Girasol	-	55.054	76.974	20.090	25.504	10.241	18.114	196.481	402.458
Otros	-	790	3.618	3.315	4.272	501	1.401	5.549	19.446
Total	-	99.006	93.913	23.405	31.484	17.370	19.702	284.290	569.170
Cultivos forrajeros									
Alfalfa	125	715	1.529	3.250	568	2.132	428	1.940	10.687
Otros	272	20.659	19.851	7.990	27.891	2.883	29.478	9.150	118.174
Total	397	21.374	21.380	11.240	28.459	5.015	29.906	11.090	128.861
Flores y plantas ornamentales									
Claveles	1.200	47.000	4.300	2.000	1.200	3.200	500	11.700	71.100
Rosas	300	2.000	2.500	-	100	1.100	400	500	6.900
Otras flores	4.700	7.500	1.700	5.000	2.700	2.500	2.500	500	27.100
Plantas ornamentales	5.700	500	300	3.000	2.900	1.900	15.400	11.000	40.700
Total	11.900	57.000	8.800	10.000	6.900	8.700	18.800	23.700	145.800
Frutales cítricos									
Naranja dulce	5.228	1.599	2.327	625	8.248	1	5.077	9.162	32.267
Limonero	1.145	-	-	91	40	-	5.526	84	6.886
Otros	1.039	604	191	26	1.085	-	1.800	2.280	7.025
Total	7.412	2.203	2.518	742	9.373	1	12.403	11.526	46.178
Frutales no cítricos									
Manzano	160	6	104	250	255	55	70	30	930
Peral	100	58	111	420	78	39	381	118	1.305
Melocotonero	150	28	571	1.400	1.376	113	102	5.065	8.805
Chirimoyo	4	17	-	2.550	-	-	419	-	2.990
Aguacate	35	140	-	2.400	139	-	4.494	5	7.213
Almendro	89.644	715	1.766	71.500	3.935	5.986	24.544	540	198.630
Cerezo y guindo	41	-	115	1.620	2	1.614	102	50	3.544
Otros	340	76	625	2.900	1.342	518	1.955	701	8.457
Total	90.474	1.040	3.292	83.040	7.127	8.325	32.067	6.509	231.874

CONTINÚA →

6. Sector primario

6.1.16. Superficie dedicada a cultivos por provincias. Años 1998-1999. (Ha)

CONTINUACIÓN

	Almería	Cádiz	Córdoba	Granada	Huelva	Jaén	Málaga	Sevilla	Andalucía
Viñedo									
Uva de mesa	956	-	17	180	660	40	1.048	900	3.801
Uva de transformación (1)	1.052	10.777	10.593	5.160	6.528	696	5.390	800	40.996
Total	2.008	10.777	10.610	5.340	7.188	736	6.438	1.700	44.797
Olivar									
Aceituna de mesa	-	-	2.942	500	4.671	1.198	4.329	86.829	100.469
Aceituna de almazara	13.190	14.957	317.077	149.800	20.851	531.039	107.950	94.051	1.248.915
Total	13.190	14.957	320.019	150.300	25.522	532.237	112.279	180.880	1.349.384
Año 1999 (*)									
Cereales para grano									
Trigo	4.980	93.291	123.244	24.909	29.750	22.642	36.700	215.220	550.736
Cebada	10.400	4.432	8.875	54.550	1.750	21.000	4.700	3.957	109.664
Arroz	-	2.753	-	-	-	-	-	36.317	39.070
Maíz	42	2.051	9.287	4.577	750	1.950	600	16.014	35.271
Otros	3.301	6.556	17.397	19.446	12.174	3.912	5.575	9.038	77.399
Total	18.723	109.083	158.803	103.482	44.424	49.504	47.575	280.546	812.140
Leguminosas para grano									
Garbanzos	508	2.233	6.690	10.574	410	4.000	4.300	3.488	32.203
Guisantes secos	10	183	438	30	60	38	350	244	1.353
Habas secas	3	1.875	1.114	125	120	700	2.700	1.220	7.857
Judías secas	-	10	40	400	74	140	100	16	780
Lentejas	101	5	2	167	-	120	4	-	399
Otros	3.518	415	5.417	10.316	4.900	2.142	2.790	542	30.040
Total	4.140	4.721	13.701	21.612	5.564	7.140	10.244	5.510	72.632
Tubérculos para consumo humano									
Patata	305	2.900	3.975	4.200	1.240	2.176	3.500	8.670	26.966
Boniato y batata	-	-	-	-	-	-	-	-	-
Total	305	2.900	3.975	4.200	1.240	2.176	3.500	8.670	26.966
Hortalizas									
Col	731	305	120	200	56	52	400	75	1.939
Espárrago	9	600	600	2.500	188	573	300	1.037	5.807
Lechuga	5.115	560	660	1.500	78	291	950	100	9.254
Melón	6.380	820	950	800	575	441	1.300	250	11.516
Sandía	5.767	755	900	500	600	310	500	375	9.707
Calabacín	3.475	14	75	105	56	60	40	6	3.831
Pepino	3.500	16	110	450	42	170	250	5	4.543
Tomate	8.150	1.960	335	1.280	530	600	1.900	1.480	16.235
Pimiento	8.422	1.200	210	700	170	380	650	100	11.832
Fresa y fresón	-	190	20	20	8.300	40	5	91	8.666
Alcachofa	154	300	85	250	27	40	500	86	1.442
Coliflor	137	310	110	350	80	61	200	100	1.348
Ajo	27	156	3.500	2.000	178	560	1.000	368	7.789
Cebolla	67	650	670	1.100	126	460	1.300	1.100	5.473
Zanahoria	0	2.650	390	40	25	32	100	50	3.287
Judías verdes	4.500	274	120	2.500	70	260	1.400	80	9.204
Habas verdes	200	210	700	800	280	610	250	215	3.265
Otros	1.260	122	165	330	164	255	425	74	2.795
Total	47.894	11.092	9.720	15.425	11.545	5.195	11.470	5.592	117.933

CONTINUA →

6.1.16. Superficie dedicada a cultivos por provincias. Años 1998-1999. (Ha)

CONTINUACIÓN

	Almería	Cádiz	Córdoba	Granada	Huelva	Jaén	Málaga	Sevilla	Andalucía
Cultivos industriales									
Remolacha azucarera	-	24.622	1.900	-	682	625	80	18.025	45.934
Algodón	-	15.102	13.245	-	1.050	6.500	80	69.947	105.924
Girasol	-	52.715	63.064	12.118	20.150	6.500	15.000	165.000	334.547
Otros	-	306	2.060	1.854	1.870	295	1.000	4.833	12.218
Total	-	92.745	80.269	13.972	23.752	13.920	16.160	257.805	498.623
Cultivos forrajeros									
Alfalfa	120	750	1.520	3.250	350	2.250	200	1.000	9.440
Otros	74	600	2.920	3.800	1.034	1.800	6.400	1.200	17.828
Total	194	1.350	4.440	7.050	1.384	4.050	6.600	2.200	27.268
Flores y plantas ornamentales									
Claveles
Rosas
Otras flores
Plantas ornamentales
Total	119	596	80	100	74	63	125	215	1.372
Frutales cítricos									
Naranja dulce	..	1.600
Limonero	..	15
Otros	..	570
Total	..	2.185	-
Frutales no cítricos									
Manzano	320
Peral	333
Melocotonero	1.420
Chirimoyo	2.563
Aguacate	2.725
Almendro	73.500
Cerezo y guindo	1.630
Otros	864
Total	83.354
Viñedo									
Uva de mesa	..	200	..	500
Uva de transformación (1)	..	10.500	..	165.400
Total	..	10.700	..	165.900
Olivar									
Aceituna de mesa	375
Aceituna de almazara	5.308
Total	-	5.683

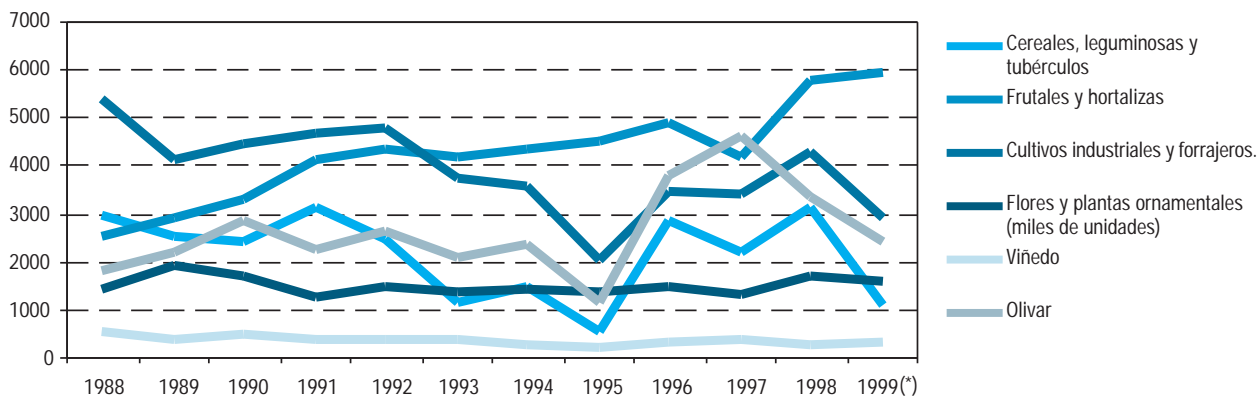
FUENTE: Consejería de Agricultura y Pesca

(*) Datos Avance.

(1) Incluye la uva de vinificación y la de pasificación

6. Sector primario

6.1.17.G. Evolución de las principales producciones agrícolas en Andalucía. (Miles de Tm)



FUENTES: Años 1988-1990: Ministerio de Agricultura, Pesca y Alimentación. Anuario de Estadística Agraria.

Años 1991-1999: Consejería de Agricultura y Pesca.

(*) Datos Avance

6.1.18. Principales producciones agrícolas por provincias. Años 1998-1999. (Tm)

	Almería	Cádiz	Córdoba	Granada	Huelva	Jaén	Málaga	Sevilla	Andalucía
Año 1998									
Cereales para grano									
Trigo	5.681	444.947	374.617	33.668	105.213	47.047	48.278	637.330	1.696.781
Cebada	53.212	20.419	41.694	170.171	6.180	53.716	12.250	12.120	369.764
Arroz	-	21.846	-	-	-	-	-	271.842	293.687
Maíz	247	45.400	154.873	48.190	8.135	13.746	4.840	221.176	496.606
Otros	10.781	41.742	74.031	45.291	46.238	7.464	12.631	45.461	283.638
Total	69.920	574.354	645.215	297.321	165.766	121.973	77.999	1.187.930	3.140.477
Leguminosas para grano									
Garbanzos	325	5.787	10.251	6.235	537	4.195	2.265	5.094	34.688
Habas secas	18	1.844	2.041	528	82	1.362	1.216	450	7.541
Judías secas	-	24	90	755	3	335	70	8	1.285
Lentejas	23	2	88	170	-	180	4	10	476
Otros	4.510	980	7.895	9.221	4.546	3.499	1.885	607	33.143
Total	4.876	8.637	20.366	16.910	5.168	9.570	5.438	6.168	77.133
Tubérculos para consumo humano									
Patata	11.405	56.496	85.837	87.152	20.038	45.361	57.021	147.115	510.424
Boniato y batata	-	6.125	546	200	781	-	9.512	-	17.164
Total	11.405	62.621	86.383	87.352	20.818	45.361	66.533	147.115	527.588
Hortalizas									
Col	17.951	11.610	2.962	6.240	1.410	810	13.520	3.325	57.828
Espárrago	-	626	2.926	9.030	786	3.441	1.159	5.073	23.041
Lechuga	118.800	24.750	16.130	55.650	2.384	4.967	28.020	4.000	254.701
Melón	266.497	18.594	13.733	27.800	12.463	5.319	22.170	12.000	378.576
Sandía	359.599	14.250	18.907	17.115	13.770	3.054	9.550	42.000	478.245
Calabacín	215.452	9.530	2.250	4.665	1.332	1.229	6.330	375	241.163
Pepino	301.000	5.785	3.210	31.050	1.335	2.532	13.680	250	358.842
Tomate	754.388	64.529	11.155	93.000	14.951	12.948	122.264	34.400	1.107.634
Pimiento	469.800	45.100	3.980	20.108	6.086	5.056	18.722	2.475	571.327
Fresa y fresón	-	540	105	248	285.581	244	100	690	287.508
Alcachofa	4.000	3.500	981	5.720	192	345	6.984	2.500	24.222
Coliflor	1.740	12.300	2.393	7.140	856	1.067	5.550	1.350	32.396
Ajo	248	1.305	32.211	22.200	688	4.935	6.486	1.113	69.185
Cebolla	1.550	15.890	19.953	52.030	2.838	10.344	30.475	7.200	140.280
Zanahoria	300	151.422	12.261	1.400	439	601	1.776	2.500	170.700
Judías verdes	80.999	5.670	1.648	37.240	579	2.511	13.442	900	142.989
Habas verdes	2.865	2.400	4.131	9.000	1.449	3.460	1.760	1.125	26.190
Otros	81.693	174.797	21.210	21.511	4.374	13.747	49.769	6.255	373.355
Total	2.676.881	562.597	170.145	421.147	351.512	76.613	351.757	127.530	4.738.182
Cultivos industriales									
Remolacha azucarera	-	1.400.403	103.612	-	36.240	29.113	2.365	935.910	2.507.643
Algodón	-	45.918	64.041	-	2.983	25.867	407	332.447	471.663
Girasol	-	71.408	134.074	12.046	31.222	10.833	16.259	298.350	574.191
Otros	-	807	3.630	60.531	8.897	678	56.488	8.874	139.905
Total	-	1.518.536	305.358	72.577	79.342	66.492	75.518	1.575.581	3.693.402
Cultivos forrajeros									
Alfalfa	7.500	29.401	92.815	187.525	13.927	131.943	25.680	127.600	616.390
Otros	4.875	151.002	321.185	164.921	255.723	42.075	137.990	158.470	1.236.241
Total	12.375	180.403	414.000	352.446	269.650	174.017	163.670	286.070	1.852.631

CONTINUA →

6. Sector primario

6.1.18. Principales producciones agrícolas por provincias. Años 1998-1999. (Tm)

CONTINUACIÓN

	Almería	Cádiz	Córdoba	Granada	Huelva	Jaén	Málaga	Sevilla	Andalucía
Flores y plantas ornamentales (miles de unidades)									
Claveles	16.800	902.400	55.680	40.800	12.240	28.416	4.800	175.500	1.236.636
Rosas	3.240	43.200	12.000	-	480	3.960	2.880	6.000	71.760
Otras flores	82.080	132.000	9.720	90.000	11.088	8.160	13.500	6.000	352.548
Plantas ornamentales	6.840	650	210	-	2.900	950	19.250	650	31.450
Total	108.960	1.078.250	77.610	130.800	26.708	41.486	40.430	188.150	1.692.394
Frutales cítricos									
Naranja dulce	109.909	37.399	58.622	11.228	134.796	10	63.176	168.423	583.564
Limonero	30.621	-	-	1.757	541	4	109.733	921	143.576
Otros	16.445	11.781	2.207	366	18.342	2	12.110	32.360	93.612
Total	156.974	49.180	60.829	13.351	153.679	16	185.019	201.705	820.752
Frutales no cítricos									
Manzano	2.248	33	2.086	4.750	1.658	908	700	367	12.750
Peral	930	377	1.488	5.481	481	554	3.429	1.333	14.073
Melocotonero	1.512	126	10.311	2.267	10.530	1.134	612	66.650	93.143
Chirimoyo	72	42	-	33.015	-	-	3.143	-	36.271
Aguacate	354	910	-	20.325	500	-	24.717	15	46.821
Cerezo y guindo	42	-	556	328	16	2.864	367	375	4.548
Almendro	26.179	358	609	2.381	1.214	4.288	3.068	302	38.399
Otros	2.316	253	6.340	16.184	4.317	5.329	8.705	10.267	53.710
Total	33.652	2.098	21.390	84.731	18.717	15.078	44.740	79.310	299.715
Viñedo									
Uva de mesa	21.653	-	72	1.056	4.999	92	2.991	9.390	40.253
Uva de transformación (1)	4.550	108.201	48.894	3.962	57.385	1.253	11.869	6.000	242.113
Total	26.204	108.201	48.966	5.018	62.383	1.345	14.860	15.390	282.366
Olivar									
Aceituna de mesa	-	-	13.994	671	4.197	4.361	7.544	155.047	185.815
Aceituna de almazara	17.785	31.905	888.297	204.910	8.865	1.680.965	194.407	170.786	3.197.919
Total	17.785	31.905	902.291	205.581	13.062	1.685.326	201.951	325.833	3.383.734

CONTINUA →

6.1.18. Principales producciones agrícolas por provincias. Años 1998-1999. (Tm)

CONTINUACIÓN

	Almería	Cádiz	Córdoba	Granada	Huelva	Jaén	Málaga	Sevilla	Andalucía
Año 1999 (*)									
Cereales para grano									
Trigo	1.750	62.832	91.135	10.184	28.700	27.276	18.750	66.753	307.380
Cebada	8.152	2.287	2.663	31.625	1.050	15.100	3.350	1.293	65.520
Arroz	-	24.777	-	-	-	-	-	317.774	342.551
Maíz	125	24.588	102.157	32.039	5.000	14.625	4.000	172.154	354.688
Otros	1.694	6.974	6.475	7.853	13.582	2.495	3.400	5.235	47.708
Total	11.721	121.458	202.430	81.701	48.332	59.496	29.500	563.209	1.117.847
Leguminosas para grano									
Garbanzos	76	934	1.004	1.787	120	1.300	2.000	476	7.697
Habas secas	3	1.011	567	235	50	500	1.600	278	4.244
Judías secas	-	5	20	560	125	160	100	4	974
Lentejas	11	3	1	44	-	60	2	-	121
Otros	558	323	429	1.788	1.384	1.070	1.655	105	7.312
Total	648	2.276	2.021	4.414	1.679	3.090	5.357	863	20.348
Tubérculos para consumo humano									
Patata	6.411	71.300	86.768	107.290	12.900	43.180	69.000	242.960	639.809
Boniato y batata	-	-	-	-	-	-	-	-	-
Total	6.411	71.300	86.768	107.290	12.900	43.180	69.000	242.960	639.809
Hortalizas									
Col	17.951	13.115	3.000	5.000	1.000	810	13.500	3.000	57.376
Espárrago	72	2.658	2.700	8.894	720	3.438	1.200	5.933	25.615
Lechuga	121.599	25.480	16.500	60.000	1.990	5.000	28.000	3.750	262.319
Melón	255.200	18.860	21.850	20.000	9.150	3.400	12.000	6.875	347.335
Sandía	345.020	15.855	27.000	15.000	10.500	2.200	9.000	16.875	441.450
Calabacín	214.451	770	2.700	4.665	1.297	1.000	1.400	240	226.523
Pepino	301.000	1.040	3.300	31.250	1.185	2.800	12.700	420	353.695
Tomate	717.200	92.140	11.725	104.000	12.800	13.860	68.000	110.335	1.130.060
Pimiento	471.632	54.000	4.200	18.000	4.600	5.000	22.000	2.828	582.260
Fresa y fresón	-	7.980	105	400	334.000	250	40	2.503	345.278
Alcachofa	3.080	4.800	1.147	2.500	150	320	3.000	1.250	16.247
Coliflor	3.425	13.120	2.750	7.000	600	1.000	5.000	1.200	34.095
Ajo	216	1.451	42.000	16.000	534	5.000	6.000	4.652	75.853
Cebolla	1.565	16.430	30.900	44.000	2.490	12.600	39.000	48.400	195.385
Zanahoria	-	161.650	6.125	1.600	440	640	1.900	2.000	174.355
Judías verdes	81.000	12.330	1.320	25.000	420	2.250	15.000	950	138.270
Habas verdes	2.400	3.108	6.300	5.600	1.200	2.700	1.750	1.515	24.573
Otros	73.680	2.505	3.270	7.560	1.635	3.220	12.700	280	104.850
Total	2.609.491	447.292	186.892	376.469	384.711	65.488	252.190	213.006	4.535.539
Cultivos industriales									
Remolacha azucarera	-	718.696	90.000	-	27.890	27.000	2.400	1.003.464	1.869.450
Algodón	-	48.175	49.000	-	4.670	24.400	215	275.246	401.706
Girasol	-	33.067	41.000	5.383	11.630	8.000	6.000	36.000	141.080
Otros	-	161	2.975	4.283	2.780	425	400	5.734	16.758
Total	-	800.099	182.975	9.666	46.970	59.825	9.015	1.320.444	2.428.994
Cultivos forrajeros									
Alfalfa	7.200	31.875	82.500	220.000	10.230	127.000	8.000	18.750	505.555
Otros	3.025	23.000	22.950	70.000	11.718	16.600	22.000	60.700	229.993
Total	10.225	54.875	105.450	290.000	21.948	143.600	30.000	79.450	735.548

CONTINUA →

6. Sector primario

6.1.18. Principales producciones agrícolas por provincias. Años 1998-1999. (Tm)

CONTINUACIÓN

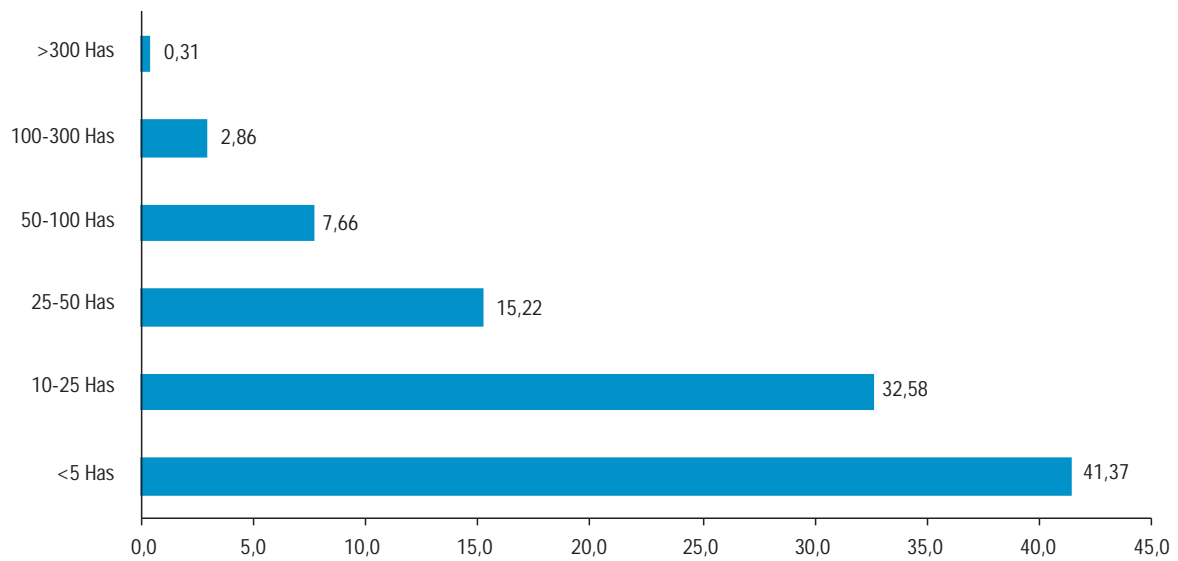
	Almería	Cádiz	Córdoba	Granada	Huelva	Jaén	Málaga	Sevilla	Andalucía
Flores y plantas ornamentales (Miles de unidades)									
Claveles
Rosas
Otras flores
Plantas ornamentales
Total	60.480	1.075.504	51.620	90.900	32.320	17.400	25.300	220.640	1.574.164
Frutales cítricos									
Naranja dulce	130.700	36.000	76.831	18.300	188.000	8	123.000	225.429	798.268
Limonero	32.633	270	-	2.100	400	4	135.000	1.059	171.466
Otros	21.000	12.255	2.180	200	46.000	2	27.500	14.512	123.649
Total	184.333	48.525	79.011	20.600	234.400	14	285.500	241.000	1.093.383
Frutales no cítricos									
Manzano	2.344	-	1.680	6.000	1.990	990	700	350	14.054
Peral	1.006	140	1.495	5.000	1.100	530	3.500	750	13.521
Melocotonero	1.530	140	13.609	11.427	15.000	1.400	2.000	80.486	125.592
Chirimoyo	69	13	-	35.000	-	-	4.350	-	39.432
Aguacate	336	2.600	-	35.000	480	-	36.000	-	74.416
Cerezo y guindo	162	-	576	5.000	30	4.400	650	260	11.078
Almendro	38.598	150	710	21.500	1.050	5.500	5.000	499	73.007
Otros	1.842	30	2.803	4.900	2.642	4.625	5.450	10.930	33.222
Total	45.887	3.073	20.873	123.827	22.292	17.445	57.650	93.275	384.322
Vinedo									
Uva de mesa	21.301	1.800	80	400	3.200	100	6.000	21.862	54.743
Uva de transformación (1)	5.491	116.000	62.857	4.000	56.200	800	6.000	11.716	263.064
Total	26.792	117.800	62.937	4.400	59.400	900	12.000	33.578	317.807
Olivar									
Aceituna de mesa	1.778	500	32.500	200	5.500	3.500	9.000	242.804	295.782
Aceituna de almazara	24.212	21.000	500.000	181.489	16.960	961.800	253.000	196.093	2.154.554
Total	25.990	21.500	532.500	181.689	22.460	965.300	262.000	438.897	2.450.336

FUENTE: Consejería de Agricultura y Pesca.

(1) Se incluye la uva de vinificación y la de pasificación.

(*) Datos provisionales

6.1.19.G. Distribución porcentual de las explotaciones de agricultura ecológica según tamaño en Andalucía. Año 1998. (Datos del mes de Octubre)



FUENTE: Comité Andaluz de Agricultura Ecológica.

6.1.20. Número de productores y superficie dedicada a agricultura ecológica por provincias. Año 1998.

	Almería	Cádiz	Córdoba	Granada	Huelva	Jaén	Málaga	Sevilla	Andalucía
Superficie total inscrita (Ha)	6.764	2.372	16.476	7.965	2.336	1.832	3.513	4.863	46.121
Productores	323	61	627	144	88	92	295	141	1.771

FUENTE: Comité Andaluz de Agricultura Ecológica.

6. Sector primario

6.1.21. Superficie dedicada a cultivos según sean de secano o regadío por provincias. Año 1996. (Ha)

	Almería	Cádiz	Córdoba	Granada	Huelva	Jaén	Málaga	Sevilla	Andalucía
Cereales para grano									
Secano	20.729	102.851	165.725	97.840	49.524	48.465	50.820	223.278	759.232
Regadío	1.017	9.964	29.270	15.800	1.843	6.648	4.559	62.289	131.390
Total	21.746	112.815	194.995	113.640	51.367	55.113	55.379	285.567	890.622
Leguminosas para grano									
Secano	5.993	9.442	23.100	26.310	19.160	8.474	9.814	31.526	133.819
Regadío	63	686	1.240	1.364	157	627	269	445	4.851
Total	6.056	10.128	24.340	27.674	19.317	9.101	10.083	31.971	138.670
Tubérculos para consumo humano									
Secano	-	73.571	42.270	16.028	25.227	6.130	15.356	137.071	315.653
Regadío	-	26.974	34.623	10.380	8.705	11.086	5.310	146.220	243.298
Total	-	100.545	76.893	26.408	33.932	17.216	20.666	283.291	558.951
Hortalizas									
Secano	-	153	4.955	-	2.129	1.509	1.270	-	10.016
Regadío	40.187	13.170	6.546	16.910	10.434	4.625	12.363	5.765	110.000
Total	40.187	13.323	11.501	16.910	12.563	6.134	13.633	5.765	120.016
Cultivos industriales									
Secano	-	73.571	42.270	16.028	25.227	6.130	15.356	137.071	315.653
Regadío	-	26.974	34.623	10.380	8.705	11.086	5.310	146.220	243.298
Total	-	100.545	76.893	26.408	33.932	17.216	20.666	283.291	558.951
Cultivos forrajeros									
Secano	-	19.814	6.810	3.470	121.073	3.164	28.469	77.000	259.800
Regadío	495	1.829	2.277	6.920	1.315	3.227	2.891	1.000	19.954
Total	495	21.643	9.087	10.390	122.388	6.391	31.360	78.000	279.754
Flores y plantas ornamentales									
Secano	-	-	5	-	2	1	-	-	8
Regadío	112	555	60	135	89	64	133	214	1.362
Total	112	555	65	135	91	65	133	214	1.370
Frutales cítricos									
Secano	-	-	32	-	169	-	-	-	201
Regadío	5.308	2.392	2.725	1.415	9.421	1	12.450	11.154	44.866
Total	5.308	2.392	2.757	1.415	9.590	1	12.450	11.154	45.067
Frutales no cítricos									
Secano	67.856	670	1.950	74.540	5.655	7.485	26.166	505	184.827
Regadío	6.742	315	1.644	11.521	2.198	1.533	7.481	5.461	36.895
Total	74.598	985	3.594	86.061	7.853	9.018	33.647	5.966	221.722
Viñedo									
Secano	773	10.402	11.275	4.730	10.106	1.171	6.954	1.400	46.811
Regadío	1.271	-	-	1.000	-	42	-	600	2.913
Total	2.044	10.402	11.275	5.730	10.106	1.213	6.954	2.000	49.724
Olivar									
Secano	7.690	13.720	310.449	150.496	29.212	448.732	109.508	151.894	1.221.701
Regadío	4.000	35	7.437	27.161	466	99.557	3.056	28.982	170.694
Total	11.690	13.755	317.886	177.657	29.678	548.289	112.564	180.876	1.392.395

FUENTE: Consejería de Agricultura y Pesca. Manual de Estadísticas Agrarias y Pesqueras de Andalucía.