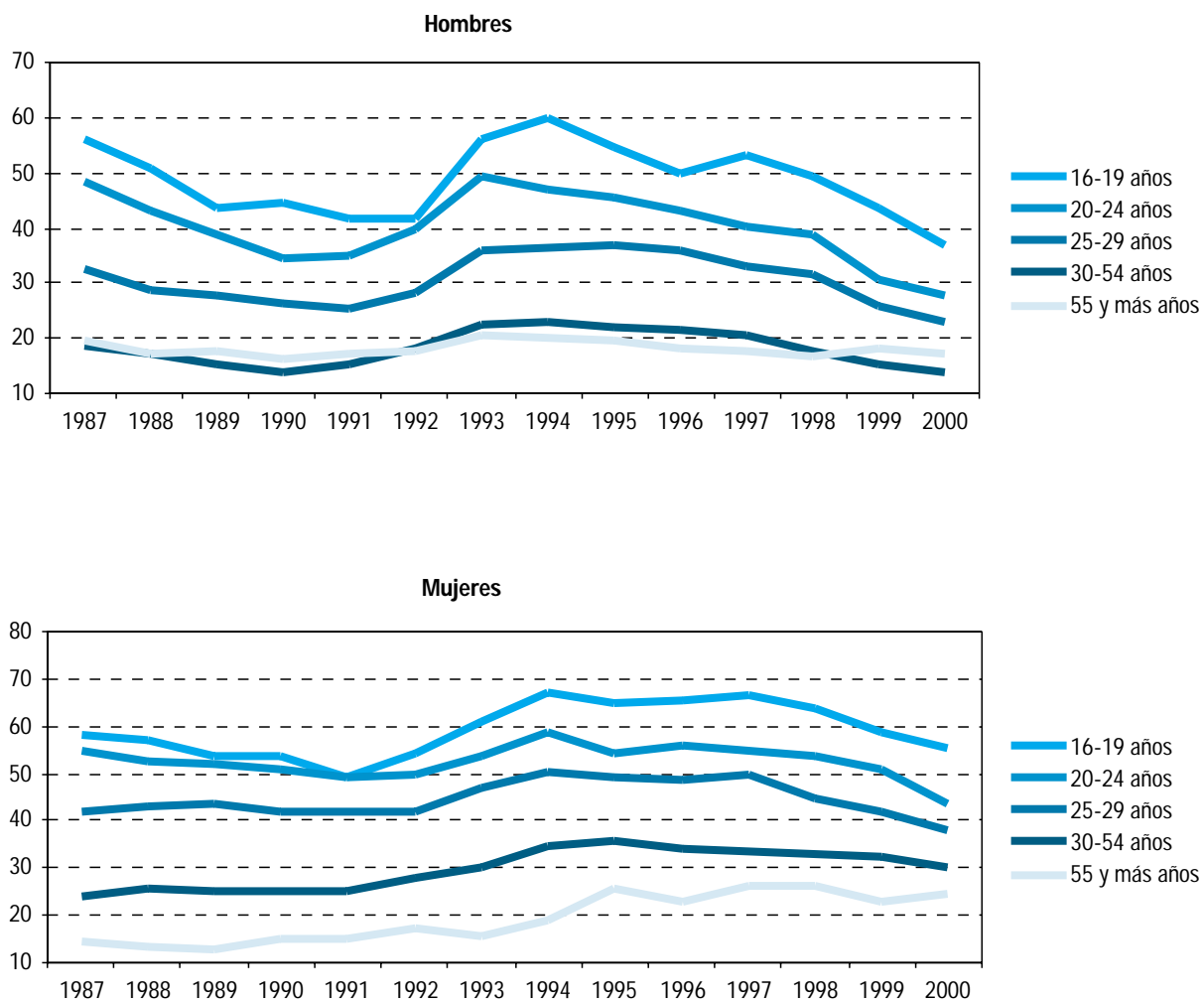


### 4.3. Población desempleada

#### 4.3.1.G. Evolución de las tasas de paro según grupos de edad y sexo en Andalucía\*



FUENTE: INE. Encuesta de Población Activa (EPA)

\* Media anual calculada a partir de los cuatro trimestres del año.

## 4. Mercado de trabajo

### 4.3.2. Población parada según estudios terminados y grupos de edad en Andalucía . Año 2000<sup>a</sup> (miles de personas)

	16-19	20-24	25-29	30-54	55 y más	Total
Analfabetos y sin estudios	2,20	3,05	5,23	62,78	31,45	<b>104,71</b>
Estudios primarios	11,66	18,21	16,89	101,37	12,09	<b>160,21</b>
Estudios secundarios o medios <sup>b</sup>	42,05	97,48	72,71	147,52	5,69	<b>365,46</b>
Estudios postsecundarios o superiores	-	16,93	32,86	22,85	0,38	<b>72,75</b>
<b>Total</b>	<b>55,91</b>	<b>135,67</b>	<b>127,69</b>	<b>334,25</b>	<b>49,61</b>	<b>703,13</b>

FUENTE: INE. Encuesta de Población Activa (EPA)

<sup>a</sup> Media anual calculada a partir de los cuatro trimestres del año.

<sup>b</sup> Incluye F.P. medio y superior.

### 4.3.3. Población parada según sectores económicos por provincias. Año 2000<sup>a</sup> (miles de personas)

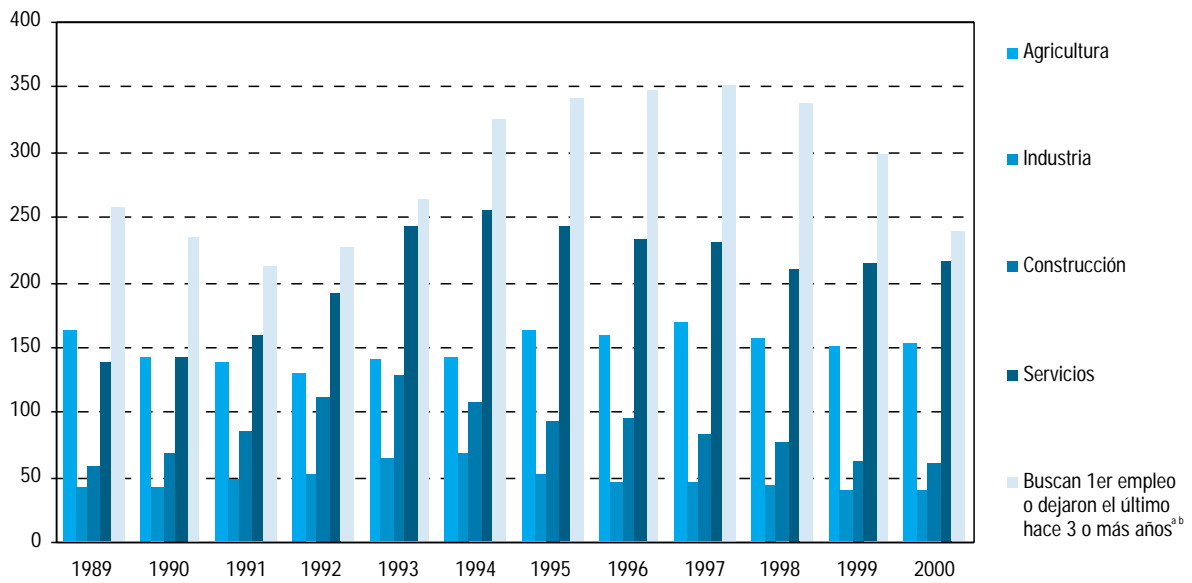
	Andalucía	Almería	Cádiz	Córdoba	Granada	Huelva	Jaén	Málaga	Sevilla	España
Agricultura	<b>151,64</b>	4,97	18,09	23,97	16,95	12,52	25,28	12,26	37,59	<b>207,89</b>
Industria	<b>38,04</b>	2,31	7,40	5,06	3,27	2,51	3,16	4,24	10,09	<b>210,43</b>
Construcción	<b>58,90</b>	2,39	9,68	7,96	4,46	4,23	3,46	12,66	14,07	<b>184,97</b>
Servicios	<b>216,27</b>	13,43	43,67	17,63	20,05	13,44	13,79	29,63	64,63	<b>846,80</b>
Buscan 1er empleo o dejaron el último hace 3 o más años <sup>b</sup>	<b>238,28</b>	9,48	58,87	23,26	23,54	14,89	13,05	34,66	60,51	<b>920,30</b>
<b>Total</b>	<b>703,13</b>	<b>32,59</b>	<b>137,71</b>	<b>77,89</b>	<b>68,27</b>	<b>47,60</b>	<b>58,75</b>	<b>93,44</b>	<b>186,90</b>	<b>2.370,39</b>

FUENTE: INE. Encuesta de Población Activa (EPA)

<sup>a</sup> Media anual calculada a partir de los cuatro trimestres del año.

<sup>b</sup> Tanto la población parada que busca su primer empleo como aquella que habiendo trabajado con anterioridad deja su último empleo hace tres o más años, no son susceptibles de ser clasificados por sectores económicos, ni en las tablas de actividad ni en las de paro.

#### 4.3.4.G. Evolución de la población parada según sectores económicos en Andalucía (miles de personas)

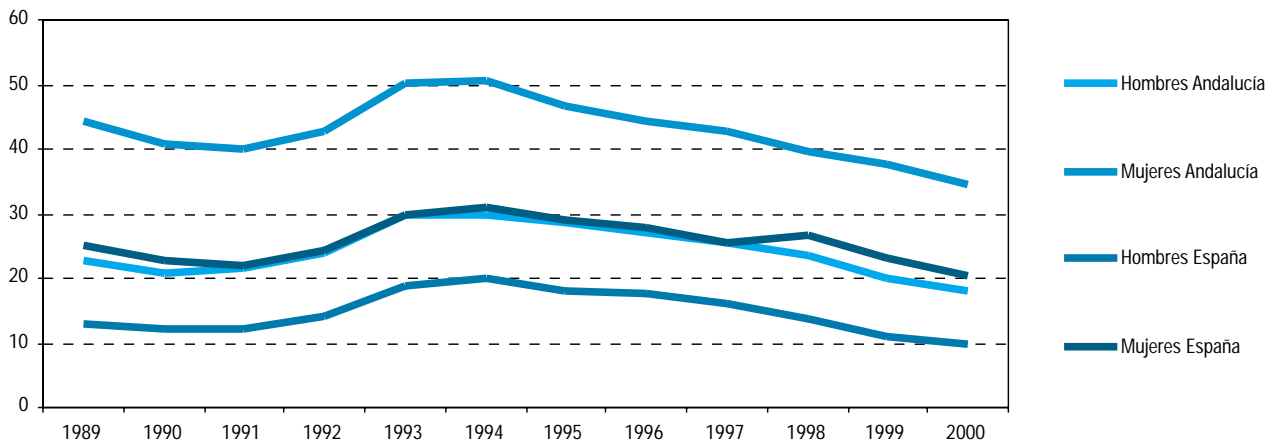


FUENTE: INE. Encuesta de Población Activa (EPA)

<sup>a</sup>Media anual calculada a partir de los cuatro trimestres del año.

<sup>b</sup>Tanto la población parada que busca su primer empleo como aquella que, habiendo trabajado con anterioridad, deja su último empleo hace tres o más años, no son susceptibles de ser clasificados por sectores económicos, ni en las tablas de actividad ni en las de paro.

#### 4.3.5.G. Evolución de las tasas de paro según sexo\*

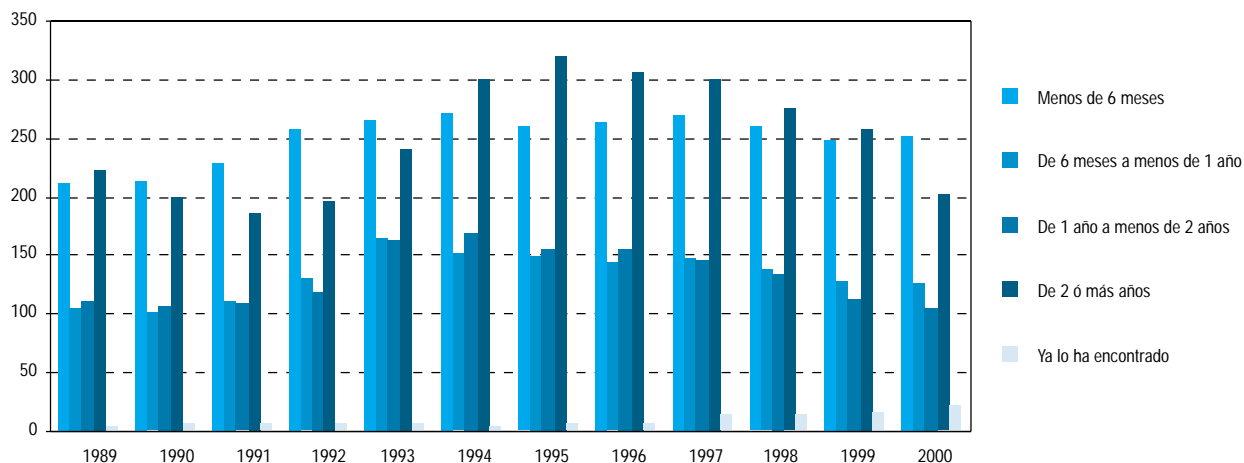


FUENTE: INE. Encuesta de Población Activa (EPA)

\* Media anual calculada a partir de los cuatro trimestres del año.

## 4. Mercado de trabajo

### 4.3.6.G. Evolución de la población parada según tiempo de búsqueda de empleo en Andalucía\* (miles de personas)



FUENTE: INE. Encuesta de Población Activa (EPA)

\* Media anual calculada a partir de los cuatro trimestres del año.

### 4.3.7. Paro registrado según tiempo de búsqueda de empleo por provincias. Año 2000\* (miles de personas)

	Andalucía	Almería	Cádiz	Córdoba	Granada	Huelva	Jaén	Málaga	Sevilla	España
Menos de 6 meses	<b>179,26</b>	8,31	37,25	19,61	17,49	9,87	11,21	27,98	47,53	<b>786,73</b>
De 6 meses a 1 año	<b>53,24</b>	1,86	10,89	6,19	5,38	2,51	3,41	9,03	13,98	<b>237,46</b>
Entre 1 y 2 años	<b>46,93</b>	1,58	9,32	5,50	4,48	2,14	2,89	8,43	12,59	<b>215,61</b>
Más de 2 años	<b>74,27</b>	1,87	14,65	8,39	6,17	2,84	3,98	14,64	21,72	<b>317,73</b>
<b>Total</b>	<b>353,70</b>	<b>13,63</b>	<b>72,11</b>	<b>39,69</b>	<b>33,52</b>	<b>17,36</b>	<b>21,50</b>	<b>60,07</b>	<b>95,82</b>	<b>1.557,53</b>

FUENTE: INEM. Estadísticas de empleo

\* Media anual calculada a partir de los doce meses del año.

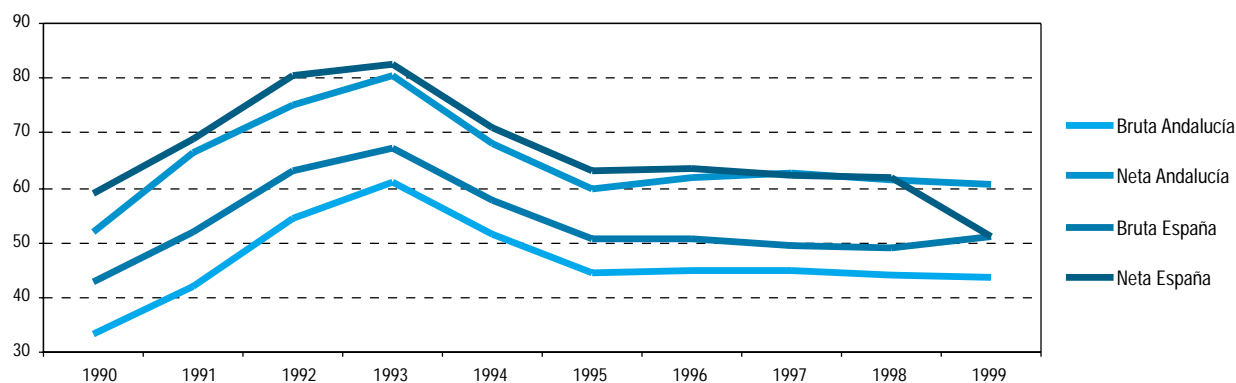
#### 4.3.8. Paro registrado según sectores económicos y provincias. Año 2000\* (miles de personas)

	Andalucía	Almería	Cádiz	Córdoba	Granada	Huelva	Jaén	Málaga	Sevilla	España
Agricultura y pesca	126,57	0,91	26,23	13,63	12,11	7,30	7,87	19,47	33,85	556,06
Industria	52,69	0,95	11,02	5,98	5,38	2,58	3,34	8,51	13,68	230,67
Construcción	31,63	1,76	6,47	3,68	3,22	1,51	2,02	5,30	8,30	140,13
Servicios	21,61	8,12	4,41	2,51	2,16	0,99	1,39	3,72	5,68	97,32
Sin empleo anterior	15,87	1,90	3,17	1,85	1,54	0,72	0,99	2,83	4,22	72,40
<b>Total</b>	<b>353,70</b>	<b>13,63</b>	<b>72,11</b>	<b>39,69</b>	<b>33,52</b>	<b>17,36</b>	<b>21,50</b>	<b>60,07</b>	<b>95,82</b>	<b>1.557,53</b>

FUENTE: INEM. Estadísticas de empleo

\* Media anual calculada a partir de los doce meses del año.

#### 4.3.9.G. Evolución de las tasas de cobertura del desempleo según tipo



FUENTE: Ministerio de Trabajo y Asuntos Sociales. Anuario de estadísticas laborales y de asuntos sociales

#### 4.3.10. Demandas de empleo, ofertas de empleo y colocaciones por provincias. Año 2000 (miles)

	Andalucía	Almería	Cádiz	Córdoba	Granada	Huelva	Jaén	Málaga	Sevilla	España
Demandas de empleo	3.975,57	233,20	623,54	502,39	322,67	298,82	372,29	527,80	1.094,86	16.335,31
Ofertas de empleo	498,26	30,22	54,56	66,02	61,29	36,35	60,16	61,78	127,90	2.648,67
Colocaciones	3.028,30	187,57	411,31	400,27	217,62	265,87	291,68	448,17	805,81	13.625,47

FUENTE: INEM. Estadísticas de empleo

## 4. Mercado de trabajo

### 4.3.11. Trabajadores eventuales agrarios subsidiados según sexo y edad por provincias. Año 1999 (media mensual)

	Andalucía	Almería	Cádiz	Córdoba	Granada	Huelva	Jaén	Málaga	Sevilla	España*
<b>Hombres</b>										
16 - 19 años	1.401	43	167	107	88	209	168	110	509	1.683
20 - 24 años	7.160	248	915	932	631	777	813	644	2.199	8.641
25 - 34 años	19.895	1.079	2.231	3.069	2.065	1.597	2.402	2.014	5.440	24.074
35 - 44 años	16.332	886	1.648	2.748	2.033	1.032	2.147	1.687	4.150	20.102
45 - 54 años	14.637	802	1.486	2.387	2.065	883	1.778	1.793	3.444	18.134
55 y más años	17.575	938	1.607	3.035	3.099	1.005	2.238	2.399	3.254	21.411
<b>Total</b>	<b>77.000</b>	<b>3.996</b>	<b>8.053</b>	<b>12.278</b>	<b>9.981</b>	<b>5.503</b>	<b>9.545</b>	<b>8.647</b>	<b>18.997</b>	<b>94.045</b>
<b>Mujeres</b>										
16 - 19 años	1.439	74	162	132	103	265	192	66	446	1.580
20 - 24 años	7.464	262	798	1.015	681	1.158	813	567	2.169	8.242
25 - 34 años	26.886	794	2.389	4.657	2.952	2.867	3.111	2.551	7.564	29.671
35 - 44 años	22.991	705	1.752	4.616	2.792	1.819	2.903	2.274	6.131	25.309
45 - 54 años	21.377	963	1.465	4.217	3.150	1.447	2.483	2.442	5.211	23.094
55 y más años	26.887	1.240	1.558	5.909	5.189	1.673	3.020	3.389	4.909	28.711
<b>Total</b>	<b>107.044</b>	<b>4.039</b>	<b>8.124</b>	<b>20.546</b>	<b>14.867</b>	<b>9.228</b>	<b>12.521</b>	<b>11.287</b>	<b>26.431</b>	<b>116.605</b>
<b>Total</b>										
16 - 19 años	2.840	117	329	239	191	474	359	176	955	3.262
20 - 24 años	14.624	511	1.713	1.948	1.312	1.935	1.626	1.211	4.369	16.882
25 - 34 años	46.780	1.873	4.620	7.726	5.017	4.464	5.512	4.564	13.004	53.745
35 - 44 años	39.323	1.591	3.400	7.364	4.825	2.850	5.050	3.961	10.281	45.411
45 - 54 años	36.014	1.766	2.950	6.604	5.215	2.330	4.261	4.235	8.655	41.228
55 y más años	44.462	2.178	3.165	8.944	8.289	2.678	5.258	5.787	8.164	50.122
<b>Total</b>	<b>184.043</b>	<b>8.035</b>	<b>16.177</b>	<b>32.824</b>	<b>24.849</b>	<b>14.731</b>	<b>22.066</b>	<b>19.935</b>	<b>45.427</b>	<b>210.650</b>

FUENTE: Ministerio de Trabajo y Asuntos Sociales. Anuario de estadísticas laborales y de asuntos sociales

\* Este subsidio sólo está implantado en Andalucía y Extremadura.

### 4.3.12. Beneficiarios de prestaciones por desempleo según tipo por provincias. Año 2000 (mes de diciembre)

	Andalucía	Almería	Cádiz	Córdoba	Granada	Huelva	Jaén	Málaga	Sevilla	España
<b>Nivel contributivo</b>										
Desempleo total	76.995	4.420	13.755	7.818	7.396	4.898	5.687	14.733	18.288	479.848
Desempleo parcial	16	2	3	-	-	-	-	11	-	263
<b>Nivel asistencial</b>	<b>87.435</b>	<b>4.955</b>	<b>16.221</b>	<b>9.583</b>	<b>9.919</b>	<b>4.892</b>	<b>5.734</b>	<b>15.255</b>	<b>20.876</b>	<b>373.536</b>
<b>Trabajadores eventuales agrarios</b>	<b>199.643</b>	<b>8.889</b>	<b>18.442</b>	<b>32.762</b>	<b>24.309</b>	<b>20.922</b>	<b>24.029</b>	<b>18.435</b>	<b>51.855</b>	<b>227.488</b>
<b>Renta activa de inserción laboral</b>	<b>3.324</b>	<b>105</b>	<b>618</b>	<b>368</b>	<b>238</b>	<b>107</b>	<b>102</b>	<b>636</b>	<b>1.150</b>	<b>10.383</b>
<b>Total</b>	<b>367.413</b>	<b>18.371</b>	<b>49.039</b>	<b>50.531</b>	<b>41.862</b>	<b>30.819</b>	<b>35.552</b>	<b>49.070</b>	<b>92.169</b>	<b>1.091.518</b>

FUENTE: INEM. Información sobre prestaciones por desempleo

#### 4.3.13. Viviendas familiares según número de parados y de personas en Andalucía. Año 2000\*

(miles de viviendas)

Número de personas en la vivienda	Número de parados en la vivienda				
	Total	0	1	2	3 y más
1	280,04	270,08	9,96	-	-
2	501,98	439,34	57,18	5,45	-
3	439,15	312,73	108,53	16,47	1,42
4	568,63	391,33	137,20	34,93	5,17
5	264,22	159,19	70,57	26,53	7,92
6 y más	135,44	69,97	37,72	17,95	9,80
<b>Total</b>	<b>2.189,46</b>	<b>1.642,65</b>	<b>421,17</b>	<b>101,33</b>	<b>24,32</b>

FUENTE: INE. Encuesta de Población Activa (EPA)

\* Media anual calculada a partir de los cuatro trimestres del año.

#### 4.3.14. Viviendas familiares sin ocupados según número de parados y de personas en Andalucía. Año 2000\*

(miles de viviendas)

Número de personas en la vivienda	Número de parados en la vivienda				
	Total	0	1	2	3 y más
1	221,69	211,72	9,96	-	-
2	323,49	286,39	31,64	5,45	-
3	114,13	51,38	48,02	13,31	1,42
4	66,45	18,53	26,72	17,59	3,61
5 y más	41,52	7,19	14,06	12,71	7,56
<b>Total</b>	<b>767,27</b>	<b>575,21</b>	<b>130,41</b>	<b>49,06</b>	<b>12,59</b>

FUENTE: INE. Encuesta de Población Activa (EPA)

\* Media anual calculada a partir de los cuatro trimestres del año.

#### 4.3.15. Viviendas familiares según número de activos y de parados en Andalucía. Año 2000\*

(miles de viviendas)

Número de personas en la vivienda	Total	Número de activos en la vivienda				
		0	1	2	3	4 y más
0	1.642,65	575,21	589,51	379,7	74,2	24,1
1	421,17	-	130,41	206,25	61,5	23,0
2	101,33	-	-	49,06	34,54	17,72
3	19,40	-	-	-	9,66	9,74
4 y más	4,92	-	-	-	-	4,92
<b>Total</b>	<b>2.189,46</b>	<b>575,21</b>	<b>719,92</b>	<b>634,96</b>	<b>179,85</b>	<b>79,53</b>

FUENTE: INE. Encuesta de Población Activa (EPA)

\* Media anual calculada a partir de los cuatro trimestres del año.