

5. Recursos sanitarios y salud de la población

5.2. Utilización de los recursos sanitarios

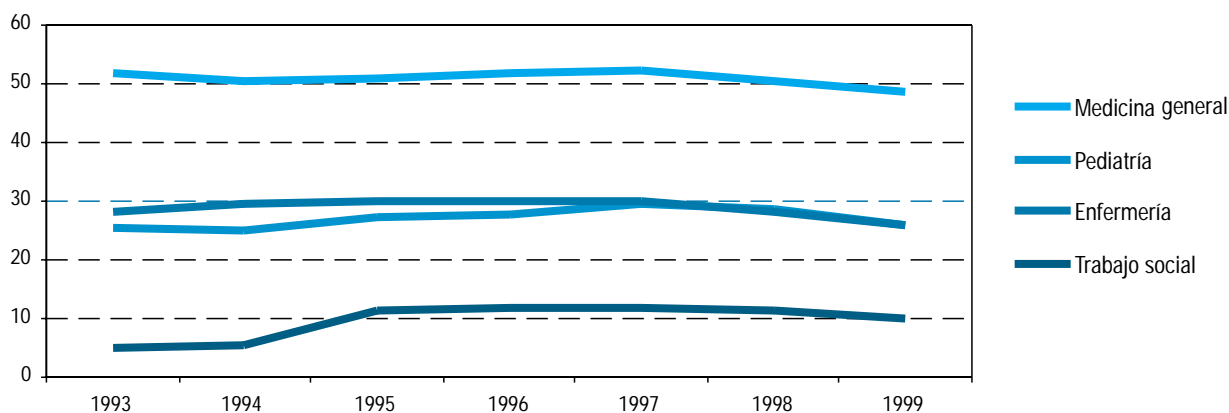
5.2.1. Promedio diario de consultas atendidas en centros de atención primaria por profesional y provincias. Año 1999*

	Almería	Cádiz	Córdoba	Granada	Huelva	Jaén	Málaga	Sevilla	Andalucía
Medicina general	45,88	50,21	47,60	46,77	45,48	47,78	45,71	54,12	48,73
Pediatría	27,18	26,32	25,52	25,35	25,75	24,50	25,49	26,58	25,92
Enfermería	29,82	27,63	26,01	29,96	25,87	22,71	24,28	23,06	25,69
Trabajo social	15,86	13,27	8,97	8,76	6,64	8,24	5,98	10,75	9,79

FUENTE: Servicio Andaluz de Salud. Sistema de Información para la Gestión de Atención Primaria (SIGAP)

* Incluye las consultas atendidas en los centros de atención primaria, ya sean a demanda o programadas.
No se incluyen las visitas domiciliarias.

5.2.2.G. Evolución del promedio diario de consultas atendidas en centros de atención primaria según grupo profesional en Andalucía*



FUENTE: Servicio Andaluz de Salud. Sistema de Información para la Gestión de Atención Primaria (SIGAP)

* Incluye las consultas atendidas en los centros de atención primaria, ya sean a demanda o programadas.
No se incluyen las visitas domiciliarias.

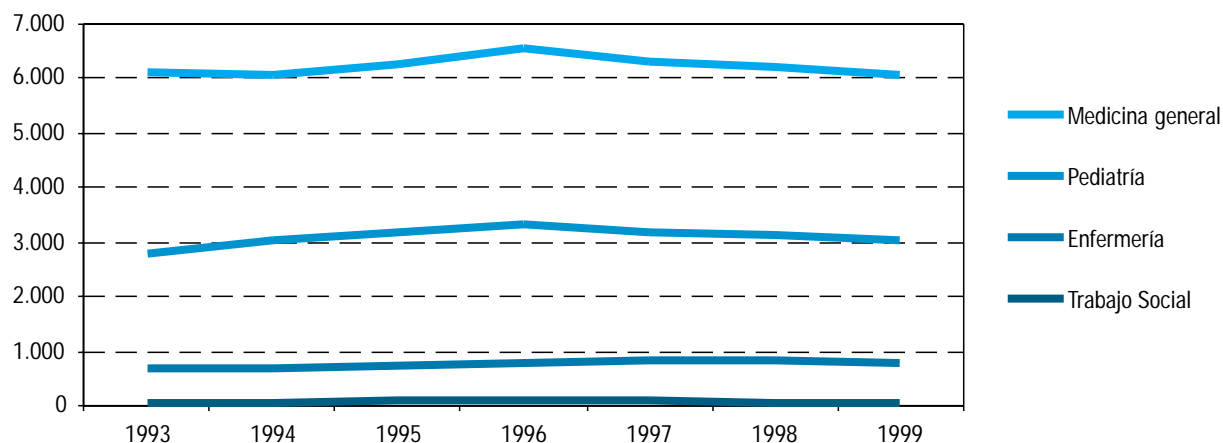
5.2.3. Visitas en centros de atención primaria por cada mil habitantes según grupo profesional por provincias. Año 1999*

	Almería	Cádiz	Córdoba	Granada	Huelva	Jaén	Málaga	Sevilla	Andalucía
Medicina general	6.126,38	5.357,99	6.091,14	6.872,93	5.946,10	6.259,52	5.643,51	6.430,74	6.078,76
Pediatría	772,04	767,54	718,22	754,22	711,10	666,53	790,68	830,51	767,61
Enfermería	3.655,47	3.017,72	3.106,76	3.740,93	3.018,13	3.045,40	2.731,10	2.619,20	3.011,48
Trabajo social	104,29	57,62	29,96	48,38	40,43	48,06	25,85	32,00	43,44

FUENTE: Servicio Andaluz de Salud. Sistema de información para la gestión de atención primaria (SIGAP)

* (Consultas en centros/ población) * 1000.

5.2.4.G. Evolución de las visitas en centros de atención primaria por cada mil habitantes según grupo profesional en Andalucía*



FUENTE: Servicio Andaluz de Salud. Sistema de información para la gestión de atención primaria (SIGAP)

* (Consultas en centros/ población) * 1000.

5.2.5. Atención domiciliaria realizada en atención primaria por cada 1.000 habitantes por provincias. Año 1999*

	Almería	Cádiz	Córdoba	Granada	Huelva	Jaén	Málaga	Sevilla	Andalucía
Medicina general	90,89	76,44	132,37	150,18	164,41	145,56	71,31	153,81	120,62
Pediatría	0,21	3,50	1,28	0,62	1,49	0,37	0,90	1,86	1,48
Enfermería	412,52	308,14	513,00	435,03	537,29	556,16	330,58	445,76	423,85

FUENTE: Servicio Andaluz de Salud. Sistema de información para la gestión de atención primaria (SIGAP)

* ((Avisos + visitas) / población) * 1000.

5. Recursos sanitarios y salud de la población

5.2.6. Altas y estancias en hospitales públicos y privados según servicios por provincias. Años 1997-1998^a

	Almería	Cádiz	Córdoba	Granada	Huelva	Jaén	Málaga	Sevilla	Andalucía
Año 1997									
Altas hospitalarias									
Públicos^b									
Medicina interna	790	2.230	-	-	-	-	3.763	3.384	10.167
Cirugía	1.198	1.173	-	-	-	-	2.726	3.795	8.892
Traumatología	245	311	-	-	-	-	1.239	4.908	6.703
Obstetricia-ginec.	2.712	387	-	-	-	-	2.793	1.342	7.234
Pediatría	563	580	-	-	-	-	758	228	2.129
Psiquiatría	-	125	-	-	-	-	-	679	804
Medicina intensiva	245	41	-	-	-	-	527	240	1.053
Otros ^c	-	-	-	-	-	-	-	275	275
Total	5.753	4.847	-	-	-	-	11.806	14.851	37.257
Privados									
Medicina interna	1.687	10.641	2.893	2.495	2.234	108	9.997	4.385	34.440
Cirugía	2.500	11.890	6.171	3.617	3.397	2.165	10.128	11.115	50.983
Traumatología	1.086	5.842	2.489	1.293	1.085	404	4.540	8.628	25.367
Obstetricia-ginec.	1.350	5.572	2.206	1.402	742	801	3.515	4.885	20.473
Pediatría	499	1.579	290	100	17	-	801	1.373	4.659
Psiquiatría	5	11	-	-	-	-	676	49	741
Medicina intensiva	721	128	813	180	-	-	2.421	1.707	5.970
Otros ^c	3	38	-	508	6	25	476	1.114	2.170
Total	7.737	35.672	14.862	9.595	7.481	3.503	32.252	32.771	143.873
Estancias									
Públicos^b									
Medicina interna	4.763	14.115	-	-	-	-	23.563	27.030	69.471
Cirugía	4.887	8.886	-	-	-	-	9.885	19.454	43.112
Traumatología	1.028	3.178	-	-	-	-	3.883	7.742	15.831
Obstetricia-ginec.	7.682	1.561	-	-	-	-	6.644	5.060	20.947
Pediatría	2.849	1.925	-	-	-	-	2.770	1.055	8.599
Psiquiatría	-	1.236	-	-	-	-	-	39.713	40.949
Medicina intensiva	967	589	-	-	-	-	1.688	2.144	5.388
Otros ^c	-	-	-	-	-	-	-	10.304	10.304
Total	22.176	31.490	-	-	-	-	48.433	112.502	214.601
Privados									
Medicina interna	9.240	156.692	34.232	9.512	44.104	433	75.918	25.828	355.959
Cirugía	8.805	61.336	15.701	15.106	9.586	8.637	36.323	34.201	189.695
Traumatología	4.321	40.121	9.541	6.623	4.123	1.302	19.984	40.186	126.201
Obstetricia-ginec.	5.238	20.939	7.119	7.850	2.786	1.732	10.823	12.931	69.418
Pediatría	1.337	6.691	676	748	36	-	1.902	4.274	15.664
Psiquiatría	8	68	-	-	-	-	201.057	4.873	206.006
Medicina intensiva	5.047	1.508	3.369	1.640	-	-	6.587	5.920	24.071
Otros ^c	80	3.439	-	54.244	234	8.764	125.876	33.943	226.580
Total	34.076	290.794	70.638	95.723	60.869	20.868	478.470	162.156	1.213.594

CONTINUA →

5.2.6. Altas y estancias en hospitales públicos y privados según servicios por provincias. Años 1997-1998^a

CONTINUACIÓN

	Almería	Cádiz	Córdoba	Granada	Huelva	Jaén	Málaga	Sevilla	Andalucía
Año 1998									
Altas hospitalarias									
Públicos^b									
Medicina interna	2.001	2.536	-	-	-	-	3.913	3.579	12.029
Cirugía	1.814	1.061	-	-	-	-	2.687	3.337	8.899
Traumatología	642	462	-	-	-	-	1.167	1.058	3.329
Obstetricia-ginec.	2.508	425	-	-	-	-	2.777	1.349	7.059
Pediatría	820	622	-	-	-	-	706	324	2.472
Psiquiatría	-	132	-	-	-	-	-	666	798
Medicina intensiva	567	41	-	-	-	-	514	223	1.345
Otros ^c	-	-	-	-	-	-	-	175	175
Total	7.706	5.279	-	-	-	-	10.962	10.711	34.658
Privados									
Medicina interna	1.898	11.728	3.130	2.162	2.481	163	9.457	5.978	36.997
Cirugía	2.650	12.315	6.049	3.610	3.795	1.892	11.600	11.457	53.368
Traumatología	1.244	5.838	3.376	1.591	1.414	570	5.568	9.006	28.607
Obstetricia-ginec.	1.673	5.931	2.422	1.821	687	685	3.721	4.749	21.689
Pediatría	519	2.334	284	116	9	-	894	1.452	5.608
Psiquiatría	8	12	-	12	-	-	656	36	724
Medicina intensiva	594	521	773	34	-	-	2.323	1.717	5.962
Otros ^c	-	62	-	518	6	75	650	901	2.212
Total	8.696	38.737	16.038	9.864	8.392	3.385	34.362	35.194	154.668
Estancias									
Públicos^b									
Medicina interna	13.368	16.783	-	-	-	-	24.347	29.620	84.118
Cirugía	8.582	8.756	-	-	-	-	9.501	13.998	40.837
Traumatología	3.357	4.789	-	-	-	-	3.982	7.564	19.692
Obstetricia-ginec.	6.872	1.685	-	-	-	-	6.965	4.285	19.807
Pediatría	3.509	1.854	-	-	-	-	2.888	980	9.231
Psiquiatría	-	1.580	-	-	-	-	-	47.920	49.500
Medicina intensiva	1.794	738	-	-	-	-	1.680	2.069	6.281
Otros ^c	-	-	-	-	-	-	-	9.334	9.334
Total	37.482	36.185	49.363	115.770	238.800
Privados									
Medicina interna	9.170	163.727	36.481	10.931	38.124	1.956	66.841	35.905	363.135
Cirugía	10.001	57.741	16.847	14.942	10.366	6.997	41.566	34.855	193.315
Traumatología	4.834	41.651	10.796	7.330	4.587	2.257	20.575	39.284	131.314
Obstetricia-ginec.	5.825	22.670	7.475	7.754	2.445	1.568	12.107	12.853	72.697
Pediatría	1.920	9.804	719	415	37	-	2.182	4.883	19.960
Psiquiatría	48	120	-	323	-	-	165.114	4.788	170.393
Medicina intensiva	1.923	4.363	3.191	679	-	-	5.919	6.785	22.860
Otros ^c	-	27.286	-	56.787	296	8.760	169.078	28.623	290.830
Total	33.721	327.362	75.509	99.161	55.855	21.538	483.382	167.976	1.264.504

FUENTE: Consejería de Salud. Estadística de Establecimientos Sanitarios con Régimen de Internado (EESRI)

^a Las altas de cada servicio incluyen tanto aquellas que originan la salida del paciente del hospital como las que originan el ingreso del paciente en otro servicio.

Las altas totales recogen sólo las que suponen la salida del paciente del hospital. Por tanto, la suma de altas por servicios no tiene por qué coincidir con el número total de las producidas en el hospital.

^b Las altas y estancias de hospitales públicos no incluyen las del Servicio Andaluz de Salud, ya que los datos proceden de fuentes diferentes.

^c Incluye rehabilitación, larga estancia y otros servicios no comprendidos en los apartados anteriores.

5. Recursos sanitarios y salud de la población

5.2.7. Ingresos y estancias en hospitales del Servicio Andaluz de Salud según servicios por provincias. Año 1999*

	Almería	Cádiz	Córdoba	Granada	Huelva	Jaén	Málaga	Sevilla	Andalucía
Ingresos									
Especialidades médicas	11.222	23.698	23.226	19.719	10.153	17.772	21.884	35.797	163.471
Especialidades quirúrgicas	10.908	23.466	19.088	30.137	11.543	19.616	29.891	35.531	180.180
Tocoginecología	7.452	17.933	12.406	17.555	8.478	12.970	20.326	27.953	125.073
Pediatría	2.680	8.171	4.182	8.296	2.532	7.380	5.478	14.928	53.647
Psiquiatría	1.029	1.454	823	1.181	720	1.246	1.357	2.963	10.773
Medicina intensiva	980	2.641	1.086	2.589	1.120	1.491	3.109	4.468	17.484
Rehabilitación	126	109	4	73	-	-	121	60	493
Total	34.397	77.472	60.815	79.550	34.546	60.475	82.166	121.700	551.121
Estancias									
Especialidades médicas	125.222	232.562	259.426	210.240	104.641	175.660	233.226	420.116	1.761.093
Especialidades quirúrgicas	74.305	195.713	180.690	191.377	87.889	111.791	233.103	304.937	1.379.805
Tocoginecología	27.670	79.963	52.920	66.208	32.805	50.024	102.900	109.765	522.255
Pediatría	16.303	43.856	30.341	43.554	13.335	29.874	43.797	92.782	313.842
Psiquiatría	14.943	20.658	19.979	21.183	7.921	15.162	16.401	52.415	168.662
Medicina intensiva	6.818	21.720	12.038	21.245	8.279	10.270	28.607	53.807	162.784
Rehabilitación	8.553	4.743	4.926	9.608	-	-	4.747	5.326	37.903
Total	273.814	599.215	560.320	563.415	254.870	392.781	662.781	1.039.148	4.346.344

FUENTE: Servicio Andaluz de Salud. Sistema de Información Interhospitalario (INIHOS)

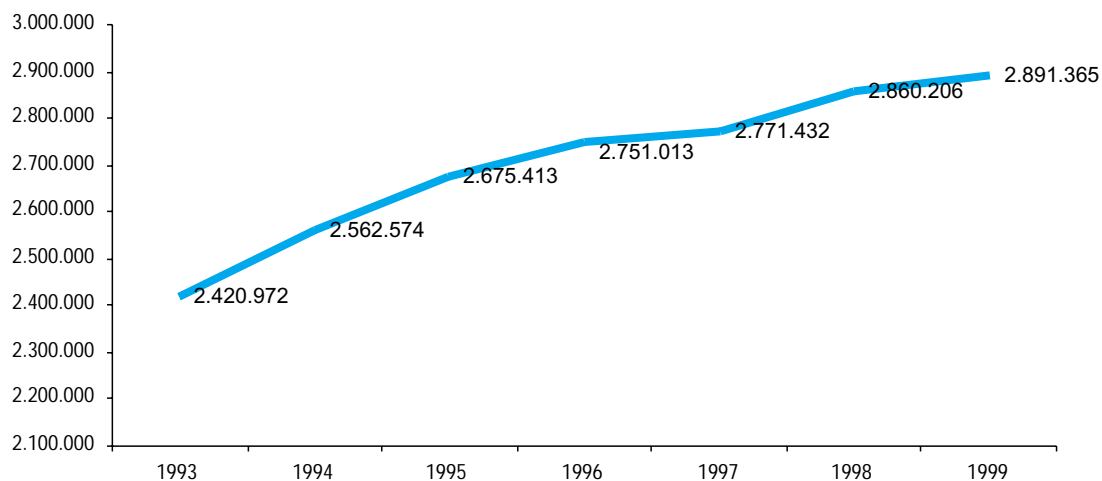
* Se refiere exclusivamente a hospitales públicos del Servicio Andaluz de Salud, por ello los datos no coinciden con la tabla anterior (5.2.6).

5.2.8. Actividad en el área de urgencias en los hospitales del Servicio Andaluz de Salud por provincias. Año 1999

	Almería	Cádiz	Córdoba	Granada	Huelva	Jaén	Málaga	Sevilla	Andalucía
Urgencias atendidas	177.815	416.950	232.676	479.953	170.065	247.005	560.737	606.164	2.891.365
Ingresos urgentes	21.589	49.564	41.888	44.966	24.071	38.694	50.529	73.819	345.120
Altas	171.318	327.479	190.741	427.494	142.880	206.693	491.464	515.564	2.473.633
Fallecimientos	123	462	278	307	187	210	597	1.257	3.421
Traslados otros centros	1.753	4.929	757	7.191	2.826	1.382	6.155	13.571	38.564

FUENTE: Servicio Andaluz de Salud. Actividad asistencial en atención especializada

5.2.9.G. Evolución de las urgencias atendidas en los hospitales del Servicio Andaluz de Salud



FUENTE: Servicio Andaluz de Salud. Actividad asistencial en atención especializada

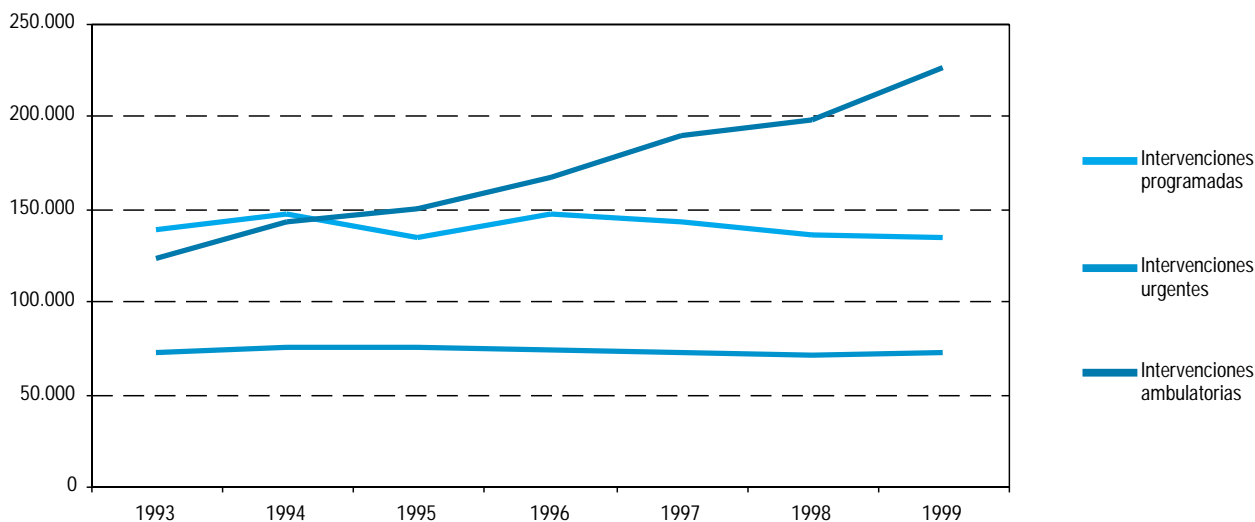
5.2.10. Actividad en el área de cirugía en los hospitales del Servicio Andaluz de Salud por provincias. Año 1999

	Almería	Cádiz	Córdoba	Granada	Huelva	Jaén	Málaga	Sevilla	Andalucía
Horas de quirófano disponibles	15.390	54.317	51.613	54.626	21.395	33.910	71.592	91.014	393.857
Intervenciones programadas	6.305	18.415	15.372	17.581	8.128	11.092	21.982	34.620	133.495
Intervenciones urgentes	3.917	8.985	7.441	13.481	5.214	6.079	12.373	13.925	71.415
Intervenciones ambulatorias	14.738	54.228	15.412	28.225	13.141	14.630	34.990	51.177	226.541
Cirujanos	54	337	251	328	146	198	403	191	1.908

FUENTE: Servicio Andaluz de Salud. Actividad asistencial en atención especializada

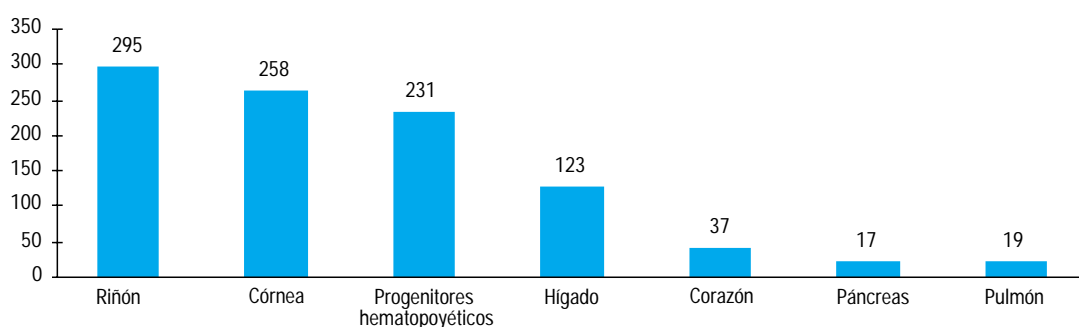
5. Recursos sanitarios y salud de la población

5.2.11.G. Evolución de las intervenciones quirúrgicas realizadas en hospitales del Servicio Andaluz de Salud



FUENTE: Servicio Andaluz de Salud. Actividad asistencial en atención especializada

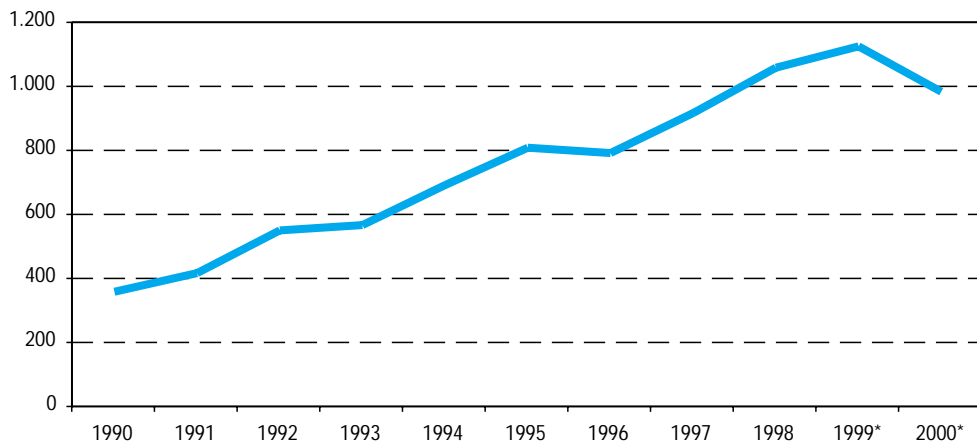
5.2.12.G. Trasplantes de órganos realizados en Andalucía. Año 2000*



FUENTE: Servicio Andaluz de Salud

* Incluye los trasplantes infantiles de órganos realizados en Andalucía (7).

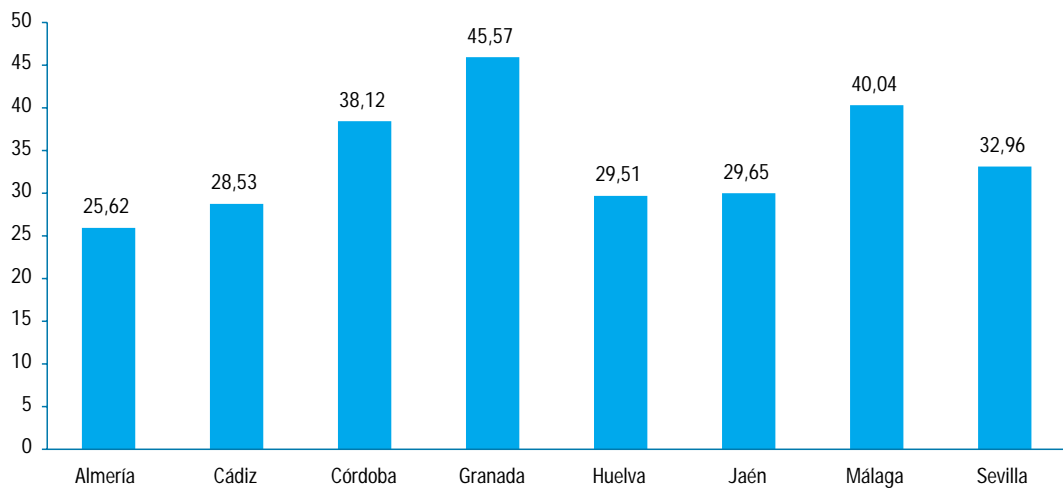
5.2.13.G. Evolución de los trasplantes de órganos realizados en Andalucía



FUENTE: Servicio Andaluz de Salud

*Incluye los trasplantes infantiles de órganos realizados en Andalucía.

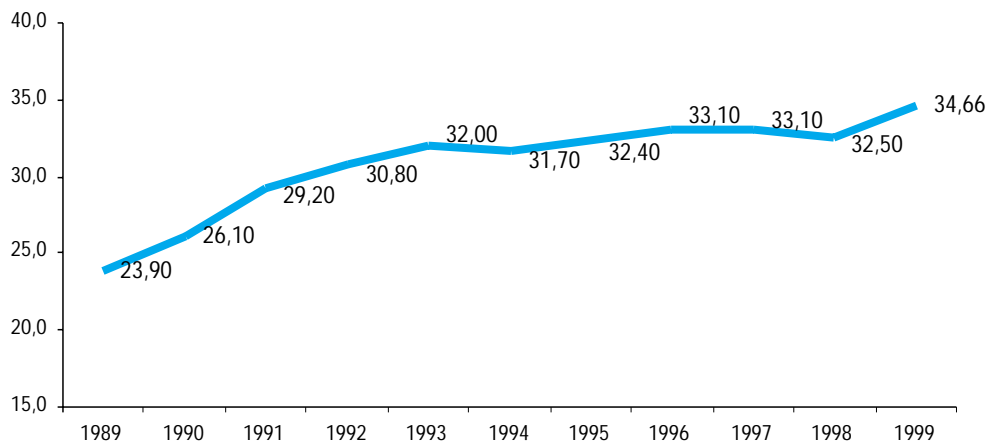
5.2.14.G. Tasas de donación de sangre por provincias. Año 1999 (tasas por 1.000 habitantes)



FUENTE: Servicio Andaluz de Salud

5. Recursos sanitarios y salud de la población

5.2.15.G. Evolución de las tasas de donación de sangre en Andalucía (tasas por 1.000 habitantes)



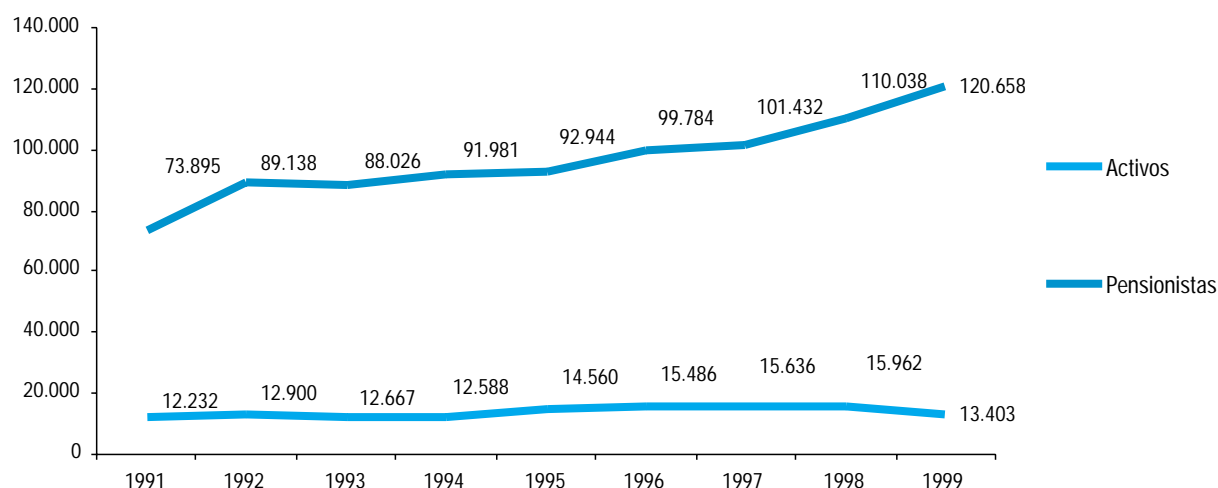
FUENTE: Servicio Andaluz de Salud

5.2.16. Gasto farmacéutico del Servicio Andaluz de Salud por provincias. Año 1999

	Almería	Cádiz	Córdoba	Granada	Huelva	Jaén	Málaga	Sevilla	Andalucía
Gastos (millones de ptas)									
Activos	3.423	6.406	5.120	4.533	2.682	3.666	7.358	10.093	43.281
Pensionistas	10.011	19.477	16.136	16.609	9.976	13.903	24.394	34.199	144.705
Total	13.434	25.883	21.256	21.142	12.658	17.569	31.752	44.292	187.986
Gasto por receta (ptas)									
Activos	1.182	1.243	1.217	1.177	1.203	1.089	1.310	1.234	1.219
Pensionistas	1.960	1.931	1.886	1.872	1.929	1.906	1.975	1.865	1.909
Gasto medio	1.678	1.698	1.666	1.661	1.711	1.648	1.767	1.670	1.689

FUENTE: Servicio Andaluz de Salud. Estadística de prestaciones farmacéuticas en Andalucía

5.2.17.G. Evolución del gasto farmacéutico del Servicio Andaluz de Salud por asegurado (pesetas)



FUENTE: Servicio Andaluz de Salud. Estadística de prestaciones farmacéuticas en Andalucía

5.2.18. Cobertura de vacunación infantil por provincias. Año 1999^a (%)

	Almería	Cádiz	Córdoba	Granada	Huelva	Jaén	Málaga	Sevilla	Andalucía
Captación ^b	98,16	99,58	97,97	93,18	105,55	97,26	96,14	91,04	95,95
Primovacunación ^c	94,29	97,48	96,37	87,99	99,50	90,97	93,00	90,48	93,07
Triple vírica ^d	96,04	94,71	96,30	94,19	96,51	94,60	96,26	89,07	93,85
Completa ^e	95,36	96,73	96,27	94,18	97,35	94,60	95,80	88,77	94,00

FUENTE: Consejería de Salud

^a Las distintas tasas corresponden a distintas cohortes infantiles, por ello los datos no tienen que ser comparables entre ellos.

^b Niños que reciben al menos una dosis de vacuna.

^c Niños que reciben 3 dosis de vacuna DTP (difteria, tétanos, tosferina), 3 de Hib (Haemophilus influenzae tipo B), 3 de Hb (hepatitis B) y 3 de polio.

^d Niños que reciben una dosis de vacuna Triple vírica (TV: sarampión, rubeola, parotiditis).

^e Niños que reciben 4DTP, más cuatro de polio, una de TV, cuatro de Hib y tres de HB.

5.2.19. Interrupciones voluntarias de embarazos según grupos de edad y provincia de residencia. Año 1999*

	Almería	Cádiz	Córdoba	Granada	Huelva	Jaén	Málaga	Sevilla	Andalucía
De 10 a 14 años	5	11	-	3	-	2	11	16	48
De 15 a 19 años	118	247	148	264	69	86	468	334	1.734
De 20 a 24 años	208	356	212	431	105	145	673	535	2.665
De 25 a 29 años	183	244	135	297	88	122	516	361	1.946
De 30 a 34 años	156	184	103	219	66	89	389	279	1.485
De 35 a 39 años	102	149	66	136	55	56	261	170	995
De 40 a 44 años	36	75	35	58	20	30	84	77	415
De 45 y más años	5	6	7	5	3	2	6	9	43
Total	813	1.272	706	1.413	406	532	2.408	1.781	9.331

FUENTE: Consejería de Salud

* Se contabilizan aquellas IVE realizadas anualmente por mujeres andaluzas o residentes en Andalucía en cualquiera de los centros acreditados y en hospitales, independientemente de si la intervención se lleva a cabo en Andalucía o en el resto del territorio nacional.