

## 5. Recursos sanitarios y salud de la población

### 5.3. Estado de salud de la población

#### 5.3.1. Enfermedades de declaración obligatoria. Casos registrados por provincias. Año 2000

	Almería	Cádiz	Córdoba	Granada	Huelva	Jaén	Málaga	Sevilla	Andalucía
Botulismo	-	2	-	-	-	-	-	1	3
Brucelosis	59	69	38	74	39	20	127	97	523
Carbunco	-	-	-	-	-	-	-	1	1
Disenteria	-	1	3	-	-	-	1	4	9
Enfermedad de Lyme	-	1	-	-	-	1	-	-	2
Enf. inv. por H. influenzae B	-	3	1	-	-	3	4	3	14
Enf. meningocócica	14	59	45	31	24	31	50	82	336
Fiebre exantemática med.	10	-	7	31	6	12	33	6	105
Fiebre recurrente	-	-	1	-	1	2	2	4	10
Fiebre tifoidea/paratif.	-	12	7	7	-	7	6	6	45
Gripe	10.776	14.061	5.797	8.133	8.737	6.558	7.365	23.991	85.433
Hepatitis A	5	38	5	6	-	4	4	7	69
Hepatitis B	76	37	5	15	3	14	58	15	223
Hepatitis C	51	23	8	61	1	29	128	13	315
Hepatitis (otras)	2	1	-	1	-	2	2	2	10
Herpes genital	2	2	1	2	1	-	6	29	43
Infección gonocócica	6	6	-	1	1	4	20	35	73
Legionelosis	4	1	-	2	-	5	10	17	41
Leishmaniasis	2	-	1	7	1	1	5	4	21
Lepra	2	1	-	-	-	-	-	-	3
Listeriosis	3	1	1	-	2	2	1	10	20
Meningitis aséptica	177	277	24	118	36	32	241	109	1.016
Meningitis tuberculosa	-	1	-	2	1	-	1	-	5
Paludismo	6	8	-	6	-	-	5	11	36
Parálisis flácida	1	-	1	1	-	-	-	-	3
Parotiditis	965	48	40	470	2	108	345	201	2.179
Rubeola	4	3	4	7	-	2	5	4	29
Sarampión	1	-	6	4	7	3	4	10	35
Sida	29	44	10	38	23	21	71	49	285
Sífilis	15	11	3	15	1	1	28	43	117
Sífilis congénita	-	-	-	-	-	-	-	-	-
Tétanos	1	1	1	1	1	-	-	4	9
Tosferina	3	14	12	29	8	20	43	24	153
Triquinosis	-	-	-	37	-	-	3	-	40
Tuberculosis	128	204	47	137	80	85	243	297	1.223
Varicela	1.347	2.086	749	985	1.406	831	2.528	3.406	13.342

FUENTE: Consejería de Salud

### 5.3.2. Evolución de las enfermedades de declaración obligatoria (EDO). Casos registrados en Andalucía\*

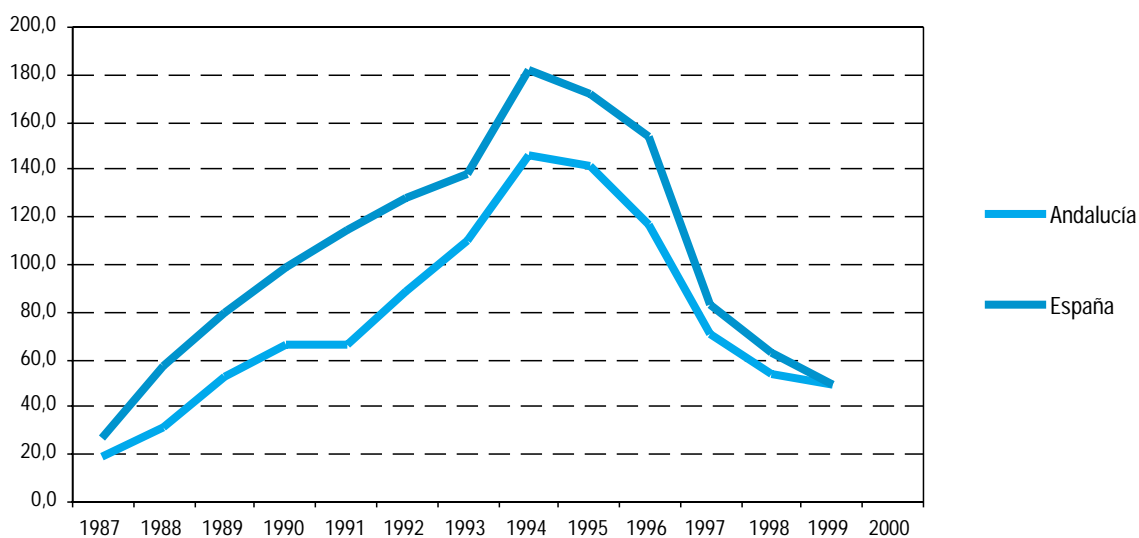
	1992	1993	1994	1995	1996	1997	1998	1999	2000
Brucelosis	813	867	969	950	663	587	476	692	523
Carbunco	1	2	3	2	-	1	1	-	1
Cólera	2	1	-	1	-	-	..	-	-
Difteria	-	-	-	-	-	-	7	-	-
Disenteria	20	131	14	50	24	15	7	5	9
Fiebre exantemática	176	183	147	169	117	104	101	121	105
Fiebre recurrente	34	29	34	31	26	27	9	11	10
Gripe	649.805	1.163.881	774.504	1.069.256	927.775	83.311	121.007	108.244	85.433
Hepatitis	2.611	2.413	2.183	1.614	1.568	1.108	972	680	617
Legionelosis	8	18	6	7	-	10	23	13	41
Leishmaniasis	16	18	19	16	12	17	20	15	21
Lepra	5	11	5	2	5	3	2	-	3
Enfermedad meningocócica	248	171	203	145	153	367	115	343	336
Otras meningitis	593	511	391	540	207	608	170	276	1021
Paludismo	12	11	13	27	14	17	26	21	36
Parotiditis	2.500	1.636	1.586	1.127	1.036	932	456	507	2179
Poliomielitis	-	-	-	-	-	-	..	-	-
Rabia	-	-	-	-	-	-	..	-	-
Rubeola	3.969	1.696	1.474	901	2.194	168	68	32	29
Sarampión	2.838	1.161	856	2.797	1.079	68	37	24	35
Sida	590	729	606	687	990	492	510	358	285
Sífilis	475	492	497	483	240	105	121	98	117
Tétanos	7	11	9	7	2	9	1	9	9
Tifoidea	354	226	209	217	194	29	51	60	45
Tosferina	4.903	3.198	2.537	1.768	1.528	92	16	30	153
Triquinosis	1	1	-	15	7	1	..	-	40
Tuberculosis	1.516	1.527	1.486	1.510	1.227	1.488	1.352	1.417	1.223
Infección gonocócica	3.171	2.728	2.181	1.609	1.148	69	..	61	73
Varicela	127.328	77.238	103.600	91.268	59.187	25.208	19.942	29.470	13.342

FUENTE: Consejería de Salud

\* Desde el año 1997 se incluyen en este grupo sólo las enfermedades que se declaran con los datos personales del paciente. Esto puede provocar variaciones muy significativas en el número de casos declarados a partir de esa fecha.

## 5. Recursos sanitarios y salud de la población

### 5.3.3.G. Evolución de la incidencia de SIDA según año de diagnóstico\* (tasa por millón de habitantes)



FUENTE: Consejería de Salud

\* (Nº de casos nuevos/población) \* 1.000.000.

### 5.3.4. Drogas de consumo principal. Casos que inician tratamiento y residen en Andalucía. Año 1996

	Almería	Cádiz	Córdoba	Granada	Huelva	Jaén	Málaga	Sevilla	Andalucía
Heroína	723	2.042	514	842	866	454	1.484	2.140	9.065
Otros opiáceos	-	19	4	6	1	-	11	3	44
Cocaína	21	58	18	24	4	5	46	98	274
Cannabis	18	71	14	36	16	24	56	57	292
Alucinógenos	-	1	5	-	-	1	1	2	10
Volátiles	-	-	-	-	-	-	-	-	-
Psicofármacos	7	13	7	13	4	4	10	6	64
Alcohol	222	257	587	330	47	177	345	383	2.348
<b>Total</b>	<b>991</b>	<b>2.461</b>	<b>1.149</b>	<b>1.251</b>	<b>938</b>	<b>665</b>	<b>1.953</b>	<b>2.689</b>	<b>12.097</b>

FUENTE: Consejería de Asuntos Sociales

### 5.3.5. Principales indicadores del consumo de heroína por provincia de residencia. Años 1997-1999

	Almería	Cádiz	Córdoba	Granada	Huelva	Jaén	Málaga	Sevilla	Andalucía
<b>Año 1997</b>									
Nº de casos que inician tratamiento en ambulatorio	887	6.180	650	1.025	385	648	1.554	2.226	<b>13.555</b>
Nº de casos nuevos	308	1.326	281	377	126	208	601	588	<b>3.815</b>
Tasa de incidencia*	61,38	119,92	36,91	46,66	27,71	32,07	48,11	34,48	<b>50,91</b>
Edad media casos nuevos	27,74	29,33	28,36	28,08	28,74	25,66	30,01	29,86	<b>28,47</b>
<b>Vía de consumo (%)</b>									
Fumada / inhalada	85,70	70,20	51,00	65,20	93,10	62,70	80,30	86,30	<b>74,31</b>
Inyectada	8,90	10,50	40,50	28,10	2,40	32,30	13,00	7,90	<b>17,95</b>
Nº medio de años de consumo	7,25	10,41	8,03	7,91	8,02	7,55	9,17	9,64	<b>8,50</b>
<b>Año 1998</b>									
Nº de casos que inician tratamiento en ambulatorio	618	5.328	679	703	1.047	606	1.358	3.068	<b>13.407</b>
Nº de casos nuevos	210	1.124	328	281	421	215	524	819	<b>3.922</b>
Tasa de incidencia*	41,55	101,49	42,75	35,07	92,74	33,29	42,24	47,76	<b>54,61</b>
Edad media total casos	29,31	30,98	29,46	29,65	31,51	28,31	31,00	31,73	<b>30,24</b>
<b>Vía de consumo (%)</b>									
Fumada / Inhalada	83,50	69,60	57,30	63,30	93,60	67,90	82,10	86,20	<b>75,44</b>
Inyectada	7,40	8,20	29,80	22,50	1,80	25,80	9,10	5,90	<b>13,81</b>
Nº medio de años de consumo	7,91	11,11	8,58	8,96	9,73	8,47	10,34	10,28	<b>9,42</b>
<b>Año 1999</b>									
Nº de casos que inician tratamiento en ambulatorio	723	3.568	716	1.160	1.268	454	1.186	3.499	<b>12.574</b>
Nº de casos nuevos	307	803	364	441	483	179	523	1.158	<b>4.258</b>
Tasa de incidencia*	60,74	72,51	47,45	55,04	106,40	27,78	42,16	67,53	<b>59,95</b>
Edad media total casos	29,84	30,96	29,04	29,76	31,37	28,90	31,28	32,05	<b>30,40</b>
<b>Vía de consumo (%)</b>									
Fumada / Inhalada	76,90	64,20	60,60	67,50	78,40	69,80	79,20	84,90	<b>72,69</b>
Inyectada	10,80	6,10	17,60	22,50	3,70	19,20	6,20	5,60	<b>11,46</b>
Nº medio de años de consumo	7,87	10,58	7,57	8,30	10,08	8,20	8,29	10,18	<b>8,88</b>

FUENTE: Consejería de Asuntos Sociales

\* (Nº casos nuevos / total de la población) \* 100.000.

## 5. Recursos sanitarios y salud de la población

### 5.3.6. Defunciones según causa y sexo según provincias. Año 1999\*

		Almería	Cádiz	Córdoba	Granada	Huelva	Jaén	Málaga	Sevilla	Andalucía
<b>Todas las causas</b>	<b>H</b>	<b>2.233</b>	<b>4.618</b>	<b>3.536</b>	<b>3.862</b>	<b>2.186</b>	<b>3.141</b>	<b>5.322</b>	<b>7.465</b>	<b>32.363</b>
	<b>M</b>	<b>1.783</b>	<b>3.920</b>	<b>3.326</b>	<b>3.462</b>	<b>2.024</b>	<b>2.734</b>	<b>4.803</b>	<b>6.845</b>	<b>28.897</b>
Ciertas enfermedades infecciosas y parasitarias	H	44	153	82	82	56	43	150	185	<b>795</b>
	M	18	90	46	44	35	32	83	94	<b>442</b>
Tumores (neoplasias)	H	648	1.454	970	1.034	625	819	1.464	2.209	<b>9.223</b>
	M	310	753	523	644	375	450	866	1.306	<b>5.227</b>
Enfermedades de la sangre y de los órganos hematopoyéticos, y ciertos trastornos que afectan el mecanismo de la inmunidad	H	4	8	17	11	9	8	8	16	<b>81</b>
	M	7	14	14	9	12	10	33	17	<b>116</b>
Enfermedades endocrinas, nutricionales y metabólicas	H	59	105	97	112	44	82	86	165	<b>750</b>
	M	99	184	166	187	107	123	182	296	<b>1.344</b>
Trastornos mentales y del comportamiento	H	21	74	66	50	22	54	87	71	<b>445</b>
	M	46	104	111	90	34	87	162	183	<b>817</b>
Enfermedades del sistema nervioso	H	54	76	74	79	44	63	111	124	<b>625</b>
	M	47	111	80	132	55	63	132	145	<b>765</b>
Enfermedades del oído y de la apófisis mastoides	H	-	-	1	-	-	1	-	-	<b>2</b>
	M	-	-	-	-	-	-	-	-	<b>-</b>
Enfermedades del sistema circulatorio	H	651	1.447	1.162	1.256	720	976	1.745	2.613	<b>10.570</b>
	M	779	1.692	1.504	1.521	841	1.224	2.196	3.311	<b>13.068</b>
Enfermedades del sistema respiratorio	H	327	525	516	530	278	493	702	907	<b>4.278</b>
	M	179	364	357	302	214	309	416	623	<b>2.764</b>
Enfermedades del sistema digestivo	H	123	319	204	244	123	245	347	416	<b>2.021</b>
	M	80	208	171	153	91	159	228	296	<b>1.386</b>
Enfermedades de la piel y del tejido subcutáneo	H	6	8	4	4	6	3	5	10	<b>46</b>
	M	11	33	15	13	22	5	11	30	<b>140</b>
Enfermedades del sistema osteomuscular y del tejido conjuntivo	H	9	18	17	20	10	14	28	29	<b>145</b>
	M	30	43	48	38	35	36	54	78	<b>362</b>
Enfermedades del sistema genitourinario	H	54	89	55	81	56	62	97	140	<b>634</b>
	M	21	116	64	83	65	57	116	127	<b>649</b>
Embarazo, parto y puerperio	H	-	-	-	-	-	-	-	-	<b>-</b>
	M	-	-	1	1	-	-	-	2	<b>4</b>
Ciertas afecciones originadas en el período perinatal	H	10	17	17	10	5	9	13	36	<b>117</b>
	M	6	12	8	15	4	6	13	17	<b>81</b>
Malformaciones congénitas, deformidades y anomalías cromosómicas	H	8	10	6	17	6	17	26	38	<b>128</b>
	M	10	15	15	16	9	8	32	33	<b>138</b>
Síntomas, signos y hallazgos anormales clínicos y de laboratorio, no clasificados en otra parte	H	66	60	66	64	51	91	127	78	<b>603</b>
	M	100	98	121	106	90	117	154	131	<b>917</b>
Causas externas de morbilidad y de mortalidad	H	149	255	182	268	131	161	326	428	<b>1.900</b>
	M	40	83	82	108	35	48	125	156	<b>677</b>

FUENTE: IEA - Consejería de Salud

\* Clasificación internacional de enfermedades 10ª revisión (grandes grupos).

Faltan por incluir los fallecidos residentes en Andalucía que han sido inscritos en otras CC.AA. En 1998 fueron 824.

### 5.3.7. Defunciones según las veinte primeras causas de muerte (CIE 10<sup>a</sup>) por provincias. Año 1999\*

	Almería	Cádiz	Córdoba	Granada	Huelva	Jaén	Málaga	Sevilla	Andalucía
Enfermedades cerebrovasculares	453	899	876	791	509	817	1.313	1.945	<b>7.603</b>
Infarto agudo de miocardio	286	740	544	653	331	373	695	1.279	<b>4.901</b>
Insuficiencia cardíaca	191	456	511	492	233	405	683	865	<b>3.836</b>
Enfermedades crónicas de las vías respiratorias inferiores	217	327	354	386	170	375	489	584	<b>2.902</b>
Tumor maligno de la tráquea, de los bronquios y del pulmón	177	461	259	313	198	212	470	746	<b>2.836</b>
Otras enfermedades del sistema respiratorio	189	366	318	302	199	284	418	540	<b>2.616</b>
Otras enfermedades isquémicas del corazón	159	345	227	288	171	172	522	686	<b>2.570</b>
Otras enfermedades del corazón	171	299	264	282	138	232	335	540	<b>2.261</b>
Diabetes mellitus	141	254	225	258	131	180	226	400	<b>1.815</b>
Otras enfermedades del sistema digestivo	104	220	212	165	106	227	280	306	<b>1.620</b>
Tumor maligno del colon	79	189	125	144	80	120	177	293	<b>1.207</b>
Neumonía	80	151	157	90	99	121	157	317	<b>1.172</b>
Trastornos mentales orgánicos senil y presenil	60	155	159	125	47	133	241	244	<b>1.164</b>
Cirrosis y otras enfermedades crónicas del hígado	58	221	87	153	66	123	183	230	<b>1.121</b>
Tumor maligno de sitios mal definidos, secundarios	75	158	115	126	62	104	175	241	<b>1.056</b>
Resto de síntomas, signos y estados morbosos mal definidos	114	102	117	90	86	154	209	127	<b>999</b>
Enfermedades del riñón y del uréter	64	156	108	138	83	102	153	190	<b>994</b>
Tumor maligno de la mama	54	127	94	89	73	58	156	251	<b>902</b>
Accidentes de transporte	69	120	87	126	60	60	145	221	<b>888</b>
Arteriosclerosis	67	180	79	72	56	55	104	209	<b>822</b>

FUENTE: IEA - Consejería de Salud

\* Lista abreviada de tabulación.

Faltan por incluir los fallecidos residentes en Andalucía que han sido inscritos en otras CC.AA. En 1998 fueron 824.

## 5. Recursos sanitarios y salud de la población

### 5.3.8. Defunciones según causa, sexo y grupos de edad en Andalucía. Año 1999 (tasa estándar por 100.000 habitantes)

		De 1 a 14 años	De 15 a 29 años	De 30 a 64 años	De 65 y más años
Externas*	H	8,030	51,090	56,390	80,310
	M	3,840	9,850	13,270	97,900
Tumores	H	4,190	7,870	191,580	1045,150
	M	2,900	4,410	102,650	960,100
Congénitas	H	2,440	1,700	0,980	1,350
	M	4,000	1,060	1,340	2,640
Sistema nervioso	H	2,370	2,710	8,850	70,890
	M	1,930	1,210	5,550	178,450
Infecciosas	H	2,210	4,850	26,140	49,380
	M	2,700	1,170	6,290	84,070
Endocrinas	H	0,530	0,450	7,970	97,600
	M	0,840	0,420	5,840	346,180
Circulatorias	H	0,900	3,970	118,080	1376,100
	M	0,910	1,950	43,760	3696,850
Digestivas	H	0,150	1,210	45,480	217,020
	M	0,200	0,330	11,010	346,940
Respiratorias	H	0,460	2,810	31,010	587,970
	M	0,350	0,550	8,290	790,640
Genitourinarios	H	0,000	0,120	4,510	85,580
	M	0,000	0,110	3,340	174,370

FUENTE: IEA - Consejería de Salud

\* Incluye accidentes de tráfico.

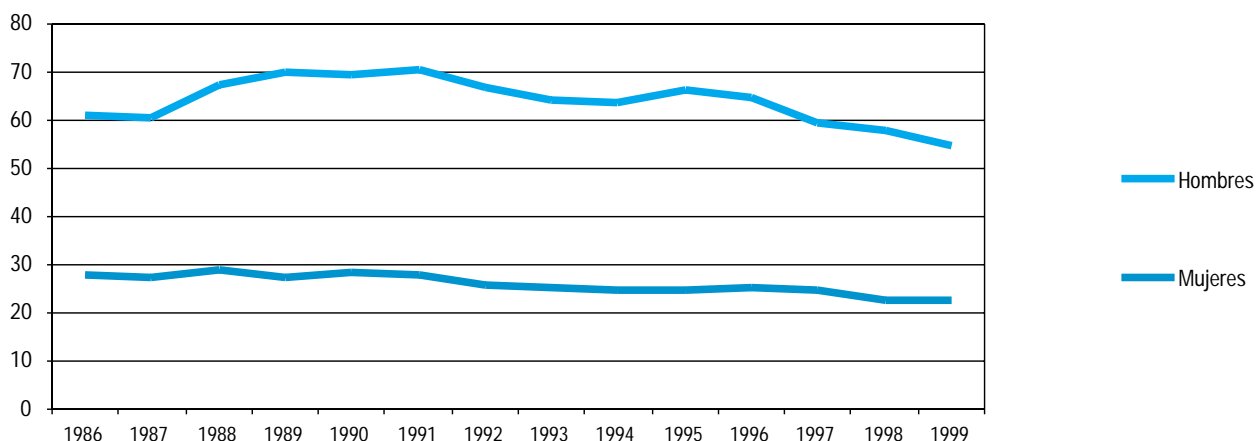
### 5.3.9. Años potenciales de vida perdidos según causa y sexo por provincias. Año 1999 (estandarizados por 1.000 habitantes)

		Almería	Cádiz	Córdoba	Granada	Huelva	Jaén	Málaga	Sevilla
Enfermedades del aparato circulatorio	H	9,21	10,4	9,39	10,31	8,21	7,78	10,13	11,21
	M	3,05	3,57	3,43	4,17	5	3,82	3,43	3,59
Tumores	H	18,42	18,94	14,67	14,6	15,6	13,14	14,18	17,34
	M	7,61	10,36	9,75	8,67	9,01	8,42	10,52	9,65
Causas externas*	H	15,72	12,25	13,09	16,17	15,76	11,86	12,41	12,57
	M	3,710	3,000	2,370	4,210	2,380	1,970	3,660	2,830

FUENTE: IEA - Consejería de Salud

\* Incluye los accidentes de tráfico.

### 5.3.10.G. Evolución de los años potenciales de vida perdidos según sexo en Andalucía (estandarizados por 1.000 habitantes)



FUENTES: Años 1986-1991: INE. Movimiento Natural de la Población (MNP)

Años 1992-1999: IEA - Consejería de Salud



## 5. Recursos sanitarios y salud de la población

### 5.3.11. Evolución de la esperanza de vida según sexo y edad en Andalucía

	1986		1991		1992		1993		1994		1995		1996		1997		1998		1999*	
	H	M	H	M	H	M	H	M	H	M	H	M	H	M	H	M	H	M	H	M
Al nacer	72,47	78,82	72,59	79,65	73,09	80,14	73,20	80,04	73,59	80,46	73,55	80,66	73,71	80,73	74,31	80,90	74,06	80,98	74,29	81,12
Al año	72,30	78,53	72,29	79,21	72,71	79,68	72,85	79,60	73,14	79,90	73,06	80,11	73,24	80,15	73,74	80,29	73,52	80,40	73,70	80,52
A los 15 años	58,66	64,81	58,57	65,43	58,96	65,91	59,08	65,78	59,40	66,10	59,30	66,29	59,49	66,35	59,93	66,51	59,73	66,60	59,89	66,72
A los 45 años	30,35	35,64	30,73	36,28	31,10	36,69	31,18	36,58	31,47	36,87	31,46	37,06	31,59	37,16	31,72	37,28	31,43	37,28	31,58	37,38
A los 65 años	14,36	17,64	14,75	18,16	15,07	18,54	14,99	18,39	15,27	18,68	15,17	18,83	15,26	18,90	15,37	19,02	14,99	18,90	15,14	19,03

FUENTE: IEA - Consejería de Salud

\* Datos provisionales.

### 5.3.12. Nacimientos según el tiempo de gestación por provincias. Año 1999 (nacidos vivos de madres residentes según provincia de residencia de la madre)

	Almería	Cádiz	Córdoba	Granada	Huelva	Jaén	Málaga	Sevilla	Andalucía
Menos de 28 semanas	12	11	9	16	10	8	13	36	<b>115</b>
De 28 a 31 semanas	20	44	36	43	18	35	65	71	<b>332</b>
De 32 a 36 semanas	313	975	534	927	302	555	1.437	1.150	<b>6.193</b>
De 37 a 41 semanas	3.948	8.163	5.997	5.979	3.577	4.672	11.268	11.096	<b>54.700</b>
De 42 semanas y más	89	615	291	272	196	446	475	663	<b>3.047</b>
No consta	1.734	2.548	1.084	1.323	634	1.422	22	5.615	<b>14.382</b>
<b>Todos los tiempos</b>	<b>6.116</b>	<b>12.356</b>	<b>7.951</b>	<b>8.560</b>	<b>4.737</b>	<b>7.138</b>	<b>13.280</b>	<b>18.631</b>	<b>78.769</b>

FUENTE: IEA. Movimiento Natural de la Población (MNP)

**5.3.13. Partos según multiplicidad y vitalidad por provincias. Año 1999** (partos de madres residentes por provincia de residencia de la madre)

		Almería	Cádiz	Córdoba	Granada	Huelva	Jaén	Málaga	Sevilla	Andalucía
<b>Sencillos</b>	Nacimientos	5.919	12.047	7.738	8.312	4.628	6.945	12.913	18.138	<b>76.640</b>
	Muertes fetales tardías*	20	59	43	40	1	23	49	90	<b>325</b>
<b>Dobles</b>	Dos nacimientos	92	139	99	119	53	90	171	228	<b>991</b>
	Un nacimiento y una muerte fetal tardía*	-	1	-	1	-	1	1	2	<b>6</b>
	Dos muertes fetales tardías*	-	1	4	1	-	1	2	3	<b>12</b>
<b>Triples</b>	Tres nacimientos	3	8	5	3	1	4	7	10	<b>41</b>
	Dos nacimientos y una muerte fetal tardía*	-	1	-	-	-	-	-	-	<b>1</b>
	Un nacimiento y dos muertes fetales tardías*	-	-	-	-	-	-	1	1	<b>2</b>
	Tres muertes fetales tardías*	-	-	-	1	-	-	-	-	<b>1</b>
<b>Cuádruples o más</b>		1	1	-	-	-	-	-	1	<b>3</b>

FUENTE: IEA. Movimiento Natural de la Población (MNP)

\* Niños que, cumplidas las 28 semanas de gestación, nacen muertos.