

6.5. Industria agroalimentaria

6.5.1. Distribución según actividad de las empresas inscritas en el Registro de Industrias Agrarias en Andalucía. Años 1999-2000

	Almería	Cádiz	Córdoba	Granada	Huelva	Jaén	Málaga	Sevilla	Andalucía
Año 1999									
Aceite	7	21	218	216	41	365	102	165	1.135
Cárnicas	75	81	124	206	120	131	176	164	1.077
Hortofrutícolas	203	68	25	105	106	21	103	96	727
Lácteas	15	26	17	14	8	19	33	71	203
Vinícolas	6	500	361	41	476	19	54	124	1.581
Otros	60	201	151	140	77	119	173	604	1.525
Total	366	897	896	722	828	674	641	1.224	6.248
Año 2000									
Aceite	7	21	241	222	32	395	114	175	1.207
Cárnicas	93	68	119	193	119	134	170	161	1.057
Hortofrutícolas	259	81	37	125	133	25	113	111	884
Lácteas	20	32	24	19	8	24	33	76	236
Vinícolas	11	501	311	44	155	20	54	128	1.224
Otros	87	254	245	158	78	538	191	722	2.273
Total	477	957	977	761	525	1.136	675	1.373	6.881

FUENTE: Consejería de Agricultura y Pesca

6.5.2. Modificaciones inscritas en el Registro de Industrias Agrarias según tipo de modificación por provincias. Años 1998-2000

	Almería	Cádiz	Córdoba	Granada	Huelva	Jaén	Málaga	Sevilla	Andalucía
Año 1998									
Ampliación	16	32	20	-	6	16	6	17	113
Arrendamiento	-	3	-	-	-	7	-	-	10
Baja	-	16	15	3	43	-	4	-	81
Cambio de actividad	-	3	-	-	-	-	-	-	3
Cambio de titular	4	26	22	3	2	45	31	22	155
Cambios en las instalaciones	22	13	13	17	2	12	9	26	114
Perfeccionamiento	1	7	24	12	2	31	19	22	118
Reducción	-	16	1	-	-	4	2	2	25
Sustitución	-	-	-	-	-	-	1	-	1
Traslado	1	-	2	1	-	6	1	-	11
Total	44	116	97	36	55	121	73	89	631

CONTINUA →

6. Sector primario

6.5.2. Modificaciones inscritas en el Registro de Industrias Agrarias según tipo de modificación y provincia. Años 1998-2000

CONTINUACIÓN

	Almería	Cádiz	Córdoba	Granada	Huelva	Jaén	Málaga	Sevilla	Andalucía
Año 1999									
Ampliación	19	27	11	-	2	30	16	17	122
Arrendamiento	-	-	-	-	-	1	-	-	1
Baja	-	21	28	4	13	3	-	2	71
Cambio de actividad	-	3	-	-	-	-	-	-	3
Cambio de titular	7	14	20	-	2	25	16	10	94
Cambios en las instalaciones	5	8	5	10	11	5	11	27	82
Perfeccionamiento	-	4	7	3	-	22	23	13	72
Reducción	-	12	-	-	-	4	-	-	16
Sustitución	-	-	-	-	-	-	-	-	0
Traslado	-	-	2	1	1	2	7	1	14
Total	31	89	73	18	29	92	73	70	475
Año 2000									
Ampliación	-	61	8	-	7	45	7	17	145
Arrendamiento	-	-	-	-	-	3	-	-	3
Baja	1	5	4	3	199	5	6	4	227
Cambio de actividad	-	-	-	-	7	-	-	-	7
Cambio de titular	2	44	12	-	3	22	5	14	102
Cambios en las instalaciones	-	10	9	1	12	10	8	14	64
Perfeccionamiento	-	12	-	-	6	21	20	5	64
Reducción	-	10	1	-	-	6	-	2	19
Sustitución	-	-	-	-	-	-	-	-	0
Traslado	-	-	2	-	1	3	-	-	6
Total	3	142	36	4	235	115	46	56	637

FUENTE: Consejería de Agricultura y Pesca

6.5.3. Establecimientos de industrias de productos alimenticios y bebidas, por ramas de actividad según estratos de empleo en Andalucía. Año 2000

	Sin empleo asignado	0 trabaj.	1-2 trabaj.	3-5 trabaj.	6-9 trabaj.	10-19 trabaj.	20-49 trabaj.	50-99 trabaj.	100-199 trabaj.	200-499 trabaj.	Más de 500 trabaj.
Industria cárnica		78	5	360	127	77	71	49	8	6	-
Elaboración y conservación de pescados y productos a base de pescado		18	2	33	13	6	15	7	5	3	-
Preparación y conservación de frutas y hortalizas		64	2	223	67	50	46	35	18	8	3
Fabricación de grasas y aceites (vegetales y animales)		138	11	377	179	111	108	50	10	3	2
Industrias lácteas		38	1	140	39	14	10	12	7	1	2
Fabricación de productos de molinería, almidones y productos amiláceos		5	-	78	15	19	14	9	3	-	-
Fabricación de productos para la alimentación animal		9	-	35	26	12	14	10	-	-	-
Elaboración de otros productos alimenticios		207	18	3.126	737	263	182	86	29	9	4
Elaboración de bebidas		53	16	352	70	46	41	36	20	6	5
Total		610	55	4.724	1.273	598	501	294	100	36	16

FUENTE: IEA. Directorio de establecimientos con actividad económica en Andalucía

6.5.4. Características generales de la industria agroalimentaria por sectores en Andalucía. Año 1999

	Sector 4	Sector 5	Sector 6	Sector 7	Sector 8	Sector 9	Sector 10	Sector 11	Sector 12	Sector 13 y 16	Sector 14	Sector 15
Personas ocupadas	6.331	1.202	7.945	6.832	2.857	1.285	817	17.473	2.861	3.192	5.654	1.707
Horas trabajadas (miles)	11.280	1.857	12.811	11.947	5.024	2.315	1.507	31.007	5.096	5.562	9.910	3.037
Ingresos de explotación (millones de ptas)												
Importe neto de la cifra de negocios	172.958	17.435	199.641	431.936	95.579	78.206	57.425	106.346	65.910	104.953	188.337	89.167
Ventas netas de productos	162.950	14.338	191.497	350.859	87.794	64.081	51.575	91.149	61.039	60.306	176.267	87.666
Ventas netas de mercaderías	8.447	2.951	5.359	66.314	7.294	13.999	5.598	15.094	4.869	31.194	11.603	588
Prestaciones de servicios	1.561	146	2.785	14.763	491	126	252	103	2	13.453	467	913
Otros ingresos	1.947	74	3.954	5.489	1.491	608	417	693	1.758	2.268	7.330	5.461
Trabajos realizados para el inmovilizado	113	8,00	28	213	235	26	59	21	74	92	157	-
Subvenciones a la explotación	1.451	56	2.939	2.132	80	325	83	218	299	36	542	62
Otros ingresos de explotación	383	10	987	3.144	1.176	257	275	454	1.385	2.140	6.631	5.399
Total	174.905	17.509	203.595	437.425	97.070	78.814	57.842	107.039	67.668	107.221	195.667	94.628
Variación de existencias de productos (millones de ptas)	2.420	286	6.329	54.505	649	511	191	44	-3.211	-6.280	-3.386	385
Gastos de explotación (millones de ptas)												
Consumos y trabajos realizados por otras empresas	127.850	11.895	159.908	433.638	68.823	61.942	48.749	48.795	40.642	59.710	83.744	54.016
Consumo de materias primas	111.007	8.125	138.134	352.462	57.675	47.233	41.090	31.853	29.455	27.334	57.927	41.975
Consumo de otros aprovisionamientos	4.514	1.328	12.529	9.937	4.673	2.732	1.514	4.417	5.479	4.613	16.904	11.554
Consumo de mercaderías	7.545	2.426	8.036	66.875	5.821	11.406	4.795	11.747	4.698	24.418	8.297	458
Trabajos realizados por otras empresas	4.784	16	1.209	4.364	654	571	1.350	778	1.010	3.345	616	29
Gastos de personal	16.292	2.704	19.234	20.007	9.621	4.662	3.263	33.264	10.059	16.574	35.115	10.217
Servicios exteriores	16.895	2.265	19.208	26.908	12.779	7.034	4.252	13.643	7.203	15.328	49.976	16.419
Dotaciones para amortización del inmovilizado	3.702	303	4.926	12.617	2.459	1.512	679	3.558	2.856	2.792	8.274	6.146
Total	164.739	17.167	203.276	493.170	93.682	75.150	56.943	99.260	60.760	94.404	177.109	86.798
Inversión realizada en activos materiales (millones de ptas)	5.204	503	10.114	21.330	1.500	697	1.482	3.938	1.891	1.474	7.386	3.220

FUENTE: INE. Encuesta industrial de empresas. Resultados para Andalucía

Sector 4: Industria cárnica.

Sector 5: Elaboración y conservación de pescados y productos a base de pescado.

Sector 6: Preparación y conservación de frutas y hortalizas.

Sector 7: Fabricación de grasas y aceites (vegetales y animales).

Sector 8: Industrias lácteas.

Sector 9: Fabricación de productos de molinería, almidones y productos amiláceos.

Sector 10: Fabricación de productos para la alimentación animal.

Sector 11: Pan, galletas y productos de panadería y pastelería.

Sector 12: Industria del azúcar, cacao y chocolate.

Sector 13 y 16: Otros productos alimenticios diversos. Industria del tabaco.

Sector 14: Elaboración de bebidas alcohólicas.

Sector 15: Producción de aguas minerales y bebidas analcohólicas.

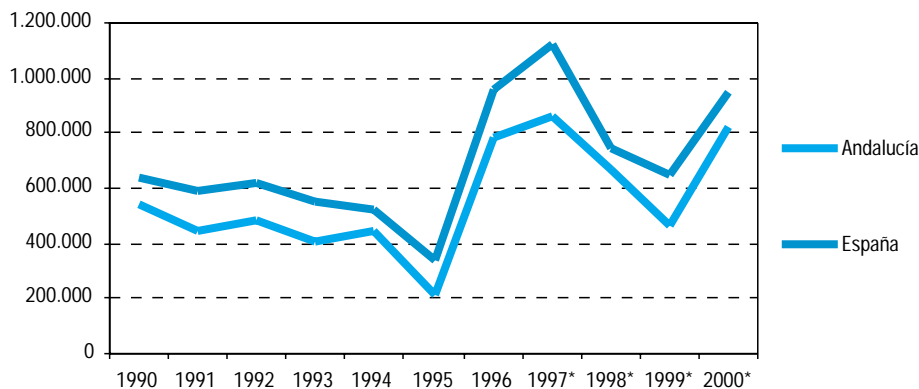
6. Sector primario

6.5.5. Evolución de las actividades industriales en agricultura ecológica según el número de operadores que las desarrollan en Andalucía

	1995	1996	1997	1998	1999	2000
Almazara o envasadora de aceite	6	8	12	15	18	39
Bodegas y embotelladoras de vinos	3	2	2	1	3	4
Manipulación y envasado de productos hortofrutícolas frescos	11	13	16	18	26	31
Elaboración de especias aromáticas y medicinales	2	2	2	2	3	3
Panadería, confitería, etc	5	9	7	8	15	25
Manipulación y envasado de frutos secos	3	3	3	2	2	6
Mataderos y salas de despiece	2	2	2	3	4	4
Otros	-	-	-	3	6	11
Total	32	39	44	52	77	123

FUENTE: Comité Andaluz de Agricultura Ecológica

6.5.6.G. Evolución de la producción de aceite de oliva (miles de t)



FUENTES: Consejería de Agricultura y Pesca
Ministerio de Agricultura, Pesca y Alimentación. Boletín de estadística agraria

* Datos provisionales.

6.5.7. Productos obtenidos de la aceituna por provincias. Año 1999 (t)

	Almería	Cádiz	Córdoba	Granada	Huelva	Jaén	Málaga	Sevilla	Andalucía
Aceituna aderezada	1.497	-	28.051	676	5.522	3.540	25.197	243.006	307.489
Aceite de oliva	5.974	2.985	110.000	42.345	3.900	218.784	45.320	38.396	467.704
Aceite de oliva virgen									
Extra (hasta 0,5°)	300	300	44.119	8.469	1.014	96.265	26.739	26.552	203.758
Extra (0,5° a 1°)	1.195	1.800	28.302	19.055	780	48.132	-	2.585	101.849
Fino (de 1° a 1,5°)	1.792	750	18.373	4.235	1.170	39.381	10.877	4.569	81.147
Corriente (de 1,5° a 3°)	1.732	110	17.392	8.469	936	32.817	3.626	607	65.689
Lampante (más de 3°)	955	25	1.814	2.117	-	2.189	4.078	4.083	15.261
Aceite de orujo	-	140	13.426	4.643	-	29.176	-	2.304	49.689
Orujos sin desgrasar	12.639	8.359	372.950	154.776	11.105	700.218	168.850	29.414	1.458.311
Turbios (hl)	-	2.675	770	516	-	10.939	-	-	14.900

FUENTE: Consejería de Agricultura y Pesca

6.5.8. Productos obtenidos de la uva por provincias. Año 1999 (hl)

	Almería	Cádiz	Córdoba	Granada	Huelva	Jaén	Málaga	Sevilla	Andalucía
Vinos V.C.P.R.D.*	-	450.750	395.730	-	71.031	-	60.703	27.832	1.006.046
Vinos de mesa									
Blancos	-	55.500	107.555	9.630	291.035	13.883	-	51.688	529.291
Tintos	-	-	-	-	-	-	909	-	909
Rosados y claretes	32.944	-	-	28.870	-	1.422	-	-	63.236
Vinos para vinagrería	-	2.475	-	-	-	-	845	-	3.320
Otros tipos	-	95.000	-	-	-	-	1.040	-	96.040
Total vinos	32.944	603.725	503.285	38.500	362.066	15.305	63.497	79.520	1.698.842
Zumos y mostos	59.991	1.970	-	-	10.000	-	-	-	71.961
Uvas pasas	-	1.025	-	-	-	-	1.585	-	2.610

FUENTE: Consejería de Agricultura y Pesca

* V.C.P.R.D. Vinos de Calidad Producidos en Regiones Determinadas.

6. Sector primario

6.5.9. Ganado bovino. Sacrificio según tipo de animales y producción de carne por provincias. Año 1998

	Almería	Cádiz	Córdoba	Granada	Huelva	Jaén	Málaga	Sevilla	Andalucía
Reses sacrificadas									
Terneras	36	-	-	5	140	-	2	1.669	1.852
Novillas	1.356	7.643	6.416	577	-	179	18.124	11.205	45.500
Vacas	39	530	12	18	4	22	2.129	10.802	13.556
Toros	2.436	11.403	-	3.386	462	1.936	47	44.540	64.210
Total	3.867	19.576	6.428	3.986	606	2.137	20.302	68.216	125.118
Peso canal medio (kg)									
Terneras	167,2	-	-	135,2	148,2	-	145,0	149,5	148,3
Novillas	224,1	240,1	250,2	211,8	-	219,6	261,7	190,6	243,8
Vacas	231,5	307,7	331,3	186,1	404,3	206,8	258,4	236,5	241,9
Toros	283,8	279,5	-	267,6	229,9	227,5	425,5	257,6	267,3
Producción de carne (t)	1.010,3	5.860,4	1.668,4	996,9	128,6	534,5	5.451,1	16.201,2	31.851,4

FUENTE: Consejería de Agricultura y Pesca

6.5.10. Ganado ovino. Sacrificio según tipo de animales y producción de carne por provincias. Año 1998

	Almería	Cádiz	Córdoba	Granada	Huelva	Jaén	Málaga	Sevilla	Andalucía
Reses sacrificadas									
Corderos	33.794	3.744	12.112	52.714	10.461	84.641	35.346	85.004	317.816
Ovino mayor	376	47	-	867	587	713	121	181	2.892
Total	34.170	3.791	12.112	53.581	11.048	85.354	35.467	85.185	320.708
Peso canal medio (kg)									
Corderos	11,7	13,1	12,4	14,0	13,5	12,7	9,7	11,8	12,2
Ovino mayor	20,9	18,6	-	20,2	17,6	20,0	16,0	24,4	19,7
Producción de carne (t)	403,3	49,9	150,2	712,0	151,8	1.124,9	362,6	903,6	3.858,4

FUENTE: Consejería de Agricultura y Pesca

6.5.11. Ganado caprino. Sacrificio según tipo de animales y producción de carne por provincias. Año 1998

	Almería	Cádiz	Córdoba	Granada	Huelva	Jaén	Málaga	Sevilla	Andalucía
Reses sacrificadas									
Cabritos lechales	12.127	-	114	3.548	335	91.762	1.835	1.051	110.772
Cabritos pascual	1.123	105	775	12.692	5.441	4.106	-	10.410	34.652
Caprino mayor	90	132	-	162	709	149	-	20.029	21.271
Total	13.340	237	889	16.402	6.485	96.017	1.835	31.490	166.695
Peso canal medio (kg)									
Cabritos lechales	5,2	-	6,4	6,3	6,4	7,0	4,8	4,6	6,4
Cabritos pascual	8,6	19,7	11,4	11,3	12,1	10,5	-	10,1	10,4
Caprino mayor	21,3	20,9	-	29,0	21,8	21,7	-	14,8	15,4
Producción de carne (t)	69,8	4,8	9,5	180,0	83,2	692,7	9,1	387,8	1.436,8

FUENTE: Consejería de Agricultura y Pesca

6.5.12. Ganado porcino. Sacrificio según tipo de animales y producción de carne por provincias. Año 1998

	Almería	Cádiz	Córdoba	Granada	Huelva	Jaén	Málaga	Sevilla	Andalucía
Reses sacrificadas									
Lechones	2.520	1.618	19.691	2.769	33	12.968	1.190	4.933	45.722
Otros	159.773	63.110	187.886	221.392	179.746	367.872	1.397.145	290.882	2.867.806
Total	162.293	64.728	207.577	224.161	179.779	380.840	1.398.335	295.815	2.913.528
Peso canal medio (kg)									
Lechones	7,0	5,0	11,8	10,8	8,0	9,3	6,2	8,4	10,3
Otros	74,4	95,4	79,9	83,6	131,3	71,8	73,3	75,4	80,9
Producción de carne (t)	11.445,1	5.986,8	15.228,6	18.587,5	23.560,9	25.807,6	99.256,3	21.953,8	221.826,6

FUENTE: Consejería de Agricultura y Pesca

6. Sector primario

6.5.13. Ganado equino. Sacrificio según tipo de animales y producción de carne por provincias. Año 1998

	Almería	Cádiz	Córdoba	Granada	Huelva	Jaén	Málaga	Sevilla	Andalucía
Reses sacrificadas									
Caballar	-	-	-	-	-	-	-	170	170
Mular y asnal	-	-	-	-	-	-	-	37	37
Total	-	-	-	-	-	-	-	207	207
Peso canal medio (kg)									
Caballar	-	-	-	-	-	-	-	209,1	209,1
Mular y asnal	-	-	-	-	-	-	-	170,8	170,8
Producción de carne (t)	-	-	-	-	-	-	-	41,9	41,9

FUENTE: Consejería de Agricultura y Pesca

6.5.14. Aves y conejos. Sacrificio según tipo de animales y producción de carne por provincias. Año 1998

	Almería	Cádiz	Córdoba	Granada	Huelva	Jaén	Málaga	Sevilla	Andalucía
Cabezas sacrificadas (miles)									
Broilers	6.272	3.949	3.673	13.334	307	10.768	7.349	43.168	88.819
Gallinas	-	-	32	207	-	-	167	1.044	1.450
Otras aves	-	2	740	3	-	-	-	220	966
Conejos	-	-	-	295	-	-	116	71	482
Peso canal medio (kg)									
Broilers	2,1	1,5	2,0	2,0	2,1	1,8	2,1	2,0	2,0
Gallinas	-	-	2,5	2,2	-	-	2,7	2,4	2,5
Otras aves	-	7,2	7,9	4,0	-	-	-	4,9	7,2
Conejos	-	-	-	1,1	-	-	1,1	1,7	1,2
Producción de carne (t)									
Aves	12.879,9	5.936,2	13.201,3	26.618,3	645,5	19.340,1	15.207,1	92.276,3	186.104,7
Conejos	-	-	-	309,3	-	-	123,8	119,1	552,2

FUENTE: Consejería de Agricultura y Pesca

6.5.15. Producción de leche según especies por provincias. Año 2000* (miles de litros)

	Almería	Cádiz	Córdoba	Granada	Huelva	Jaén	Málaga	Sevilla	Andalucía
Leche de vaca	6.579	104.772	229.799	39.448	5.453	46.118	45.104	148.267	625.540
Leche de oveja	-	136	12.072	-	534	-	-	-	12.742
Leche de cabra	35.996	17.896	24.297	34.449	10.519	10.030	50.545	60.341	244.073
Total	42.575	122.804	266.168	73.897	16.506	56.148	95.649	208.608	882.355

FUENTE: Consejería de Agricultura y Pesca

* Datos provisionales.