

## 10. Comercio

### 10.1. Comercio interior

#### 10.1.1. Establecimientos con actividad principal de comercio al por mayor según estratos de empleo por provincias. Año 2000\*

	Almería	Cádiz	Córdoba	Granada	Huelva	Jaén	Málaga	Sevilla	Andalucía
Sin empleo asignado	267	322	359	299	168	128	511	716	<b>2.770</b>
0 trabajadores	10	6	17	25	19	8	38	28	<b>151</b>
1 a 2 trabajadores	1.180	1.844	1.747	1.657	876	1.156	2.598	2.983	<b>14.041</b>
3 a 5 trabajadores	313	482	399	334	227	243	608	889	<b>3.495</b>
6 a 9 trabajadores	167	235	202	186	93	162	389	473	<b>1.907</b>
10 a 19 trabajadores	142	198	133	136	81	114	269	388	<b>1.461</b>
20 a 49 trabajadores	88	72	44	57	39	25	80	154	<b>559</b>
50 a 99 trabajadores	36	11	14	13	12	3	16	41	<b>146</b>
100 a 199 trabajadores	26	1	2	2	1	1	4	4	<b>41</b>
200 a 499 trabajadores	10	1	2	2	-	-	1	3	<b>19</b>
500 o más trabajadores	2	-	-	-	-	-	-	-	<b>2</b>
<b>Total</b>	<b>2.241</b>	<b>3.172</b>	<b>2.919</b>	<b>2.711</b>	<b>1.516</b>	<b>1.840</b>	<b>4.514</b>	<b>5.679</b>	<b>24.592</b>

FUENTE: IEA. Directorio de establecimientos con actividad económica en Andalucía

\* No se han incluido en esta tabla los siguientes grupos de la CNAE, al no poder discernirse entre comercio al por mayor y comercio al por menor: Venta de vehículos de motor (50.1), mantenimiento y reparación de vehículos de motor (50.2), venta, mantenimiento y reparación de motocicletas y ciclomotores y de sus repuestos y accesorios (50.4).

#### 10.1.2. Establecimientos con actividad principal de comercio al por menor según estratos de empleo por provincias. Año 2000\*

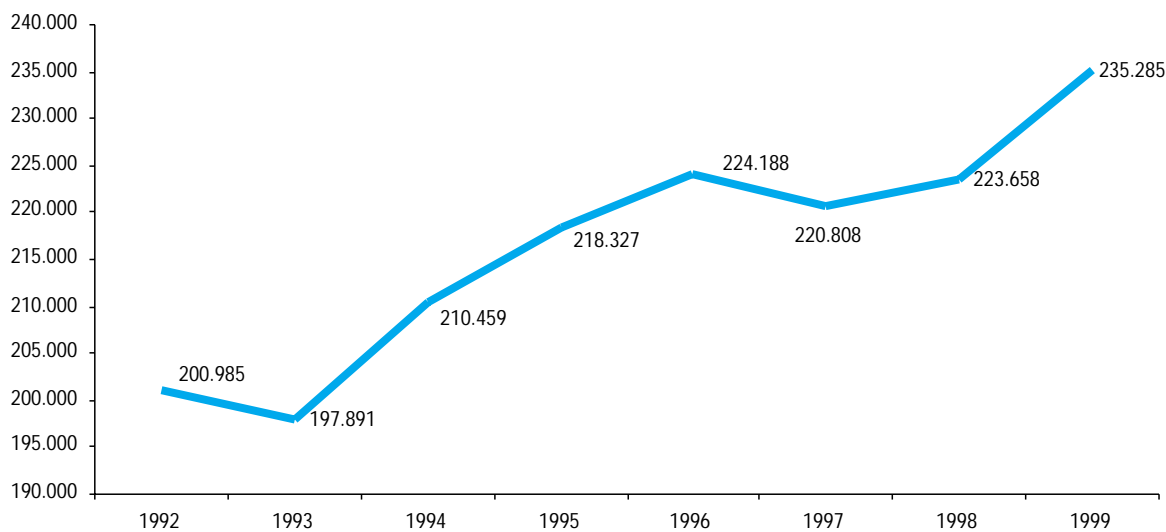
	Almería	Cádiz	Córdoba	Granada	Huelva	Jaén	Málaga	Sevilla	Andalucía
Sin empleo asignado	489	888	829	651	422	416	1.366	1.778	<b>6.839</b>
0 trabajadores	9	10	31	10	38	28	71	60	<b>257</b>
1 a 2 trabajadores	7.411	15.258	11.601	10.236	6.511	8.858	17.591	23.269	<b>100.735</b>
3 a 5 trabajadores	581	1.254	760	703	459	534	1.505	1.914	<b>7.710</b>
6 a 9 trabajadores	221	497	301	246	197	228	634	751	<b>3.075</b>
10 a 19 trabajadores	193	321	205	175	114	149	415	485	<b>2.057</b>
20 a 49 trabajadores	47	71	36	31	15	22	118	124	<b>464</b>
50 a 99 trabajadores	8	8	2	8	4	2	17	19	<b>68</b>
100 a 199 trabajadores	4	5	3	1	1	4	8	10	<b>36</b>
200 a 499 trabajadores	2	7	2	4	1	2	6	7	<b>31</b>
500 o más trabajadores	-	1	2	2	1	-	2	4	<b>12</b>
<b>Total</b>	<b>8.965</b>	<b>18.320</b>	<b>13.772</b>	<b>12.067</b>	<b>7.763</b>	<b>10.243</b>	<b>21.733</b>	<b>28.421</b>	<b>121.284</b>

FUENTE: IEA. Directorio de establecimientos con actividad económica en Andalucía

\* No se han incluido en esta tabla los siguientes grupos de la CNAE, al no poder discernirse entre comercio al por mayor y comercio al por menor: Venta de vehículos de motor (50.1), mantenimiento y reparación de vehículos de motor (50.2), venta, mantenimiento y reparación de motocicletas y ciclomotores y de sus repuestos y accesorios (50.4).

# 10. Comercio

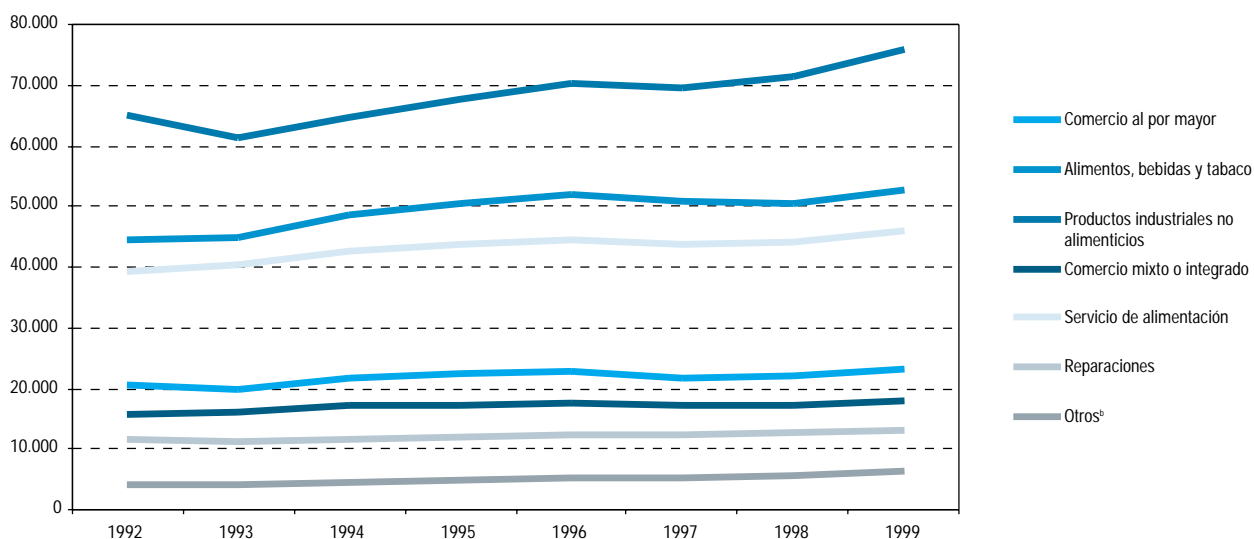
## 10.1.3.G. Evolución de las situaciones de alta en el IAE en Andalucía\*



FUENTES: IEA - Consejería de Economía y Hacienda

\* Se refiere a las actividades empresariales y, dentro de éstas, a la división: Comercio, restaurante, hospedaje y reparaciones.

## 10.1.4.G. Evolución de las situaciones de alta en el IAE según epígrafes en Andalucía<sup>a</sup>



FUENTES: IEA - Consejería de Economía y Hacienda

<sup>a</sup> Se refiere a las actividades empresariales y, dentro de éstas, a la división: Comercio, restaurante, hospedaje y reparaciones.

<sup>b</sup> Incluye la recuperación de productos, intermediarios de comercio y los servicios de hospedaje.

### 10.1.5. Situaciones de alta en el IAE según epígrafes por provincias. Año 1999<sup>a</sup>

	Almería	Cádiz	Córdoba	Granada	Huelva	Jaén	Málaga	Sevilla	Andalucía
Comercio al por mayor	2.048	2.665	2.741	2.741	1.551	1.882	4.209	5.445	<b>23.282</b>
Alimentos, bebida y tabaco	4.479	7.344	6.706	4.937	4.417	5.984	8.026	10.935	<b>52.828</b>
Prod. industriales no alimenticios	6.191	8.905	8.421	8.909	4.390	7.176	14.698	17.220	<b>75.910</b>
Comercio mixto	1.436	2.187	1.824	2.271	1.224	1.939	3.389	3.587	<b>17.857</b>
Servicio de alimentación	3.464	6.229	4.575	5.565	3.050	3.556	10.125	9.390	<b>45.954</b>
Reparaciones	1.106	1.547	1.515	1.606	798	1.294	2.440	2.955	<b>13.261</b>
Otros <sup>b</sup>	620	717	518	825	309	410	1.562	1.232	<b>6.193</b>
<b>Total</b>	<b>19.344</b>	<b>29.594</b>	<b>26.300</b>	<b>26.854</b>	<b>15.739</b>	<b>22.241</b>	<b>44.449</b>	<b>50.764</b>	<b>235.285</b>

FUENTES: IEA - Consejería de Economía y Hacienda

<sup>a</sup> Se refiere a las actividades empresariales y, dentro de ésta, a la división: Comercio, restaurante, hospedaje y reparaciones.

<sup>b</sup> Otros: recuperación de productos, intermediarios del comercio, servicio de hospedaje.

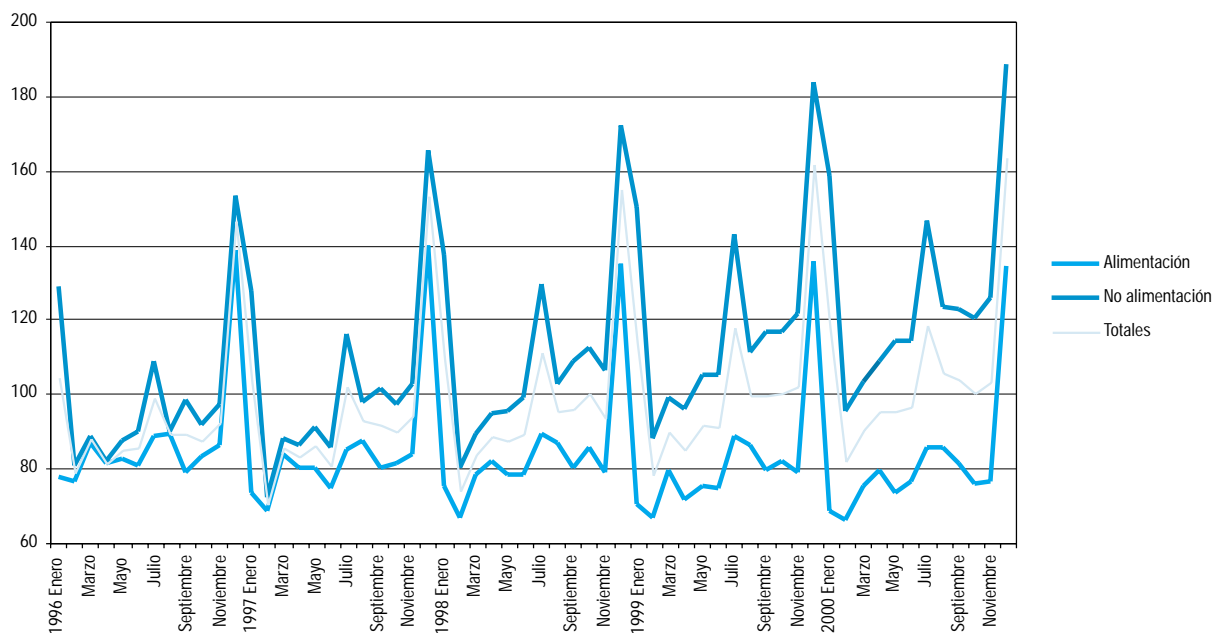
### 10.1.6. Tasas de variación del índice de ventas en grandes superficies de Andalucía. Año 2000 (Base 1993)

	Ventas alimentación			Ventas no alimentación			Ventas totales		
	Índice	% variación sobre el mes anterior	% variación sobre mismo mes del año anterior	Índice	% variación mes del año anterior	% variación sobre mismo mes del año anterior	Índice	% variación sobre el mes anterior	% variación sobre mismo mes del año anterior
Enero	68,42	-49,46	-3,12	158,88	-13,39	6,03	<b>117,66</b>	<b>-27,08</b>	<b>3,46</b>
Febrero	66,06	-3,45	-0,69	95,56	-39,85	8,28	<b>82,04</b>	<b>-30,27</b>	<b>4,84</b>
Marzo	75,23	13,88	-5,13	103,38	8,18	4,39	<b>90,45</b>	<b>10,25</b>	<b>0,59</b>
Abril	79,48	5,65	11,25	108,66	5,11	12,99	<b>95,25</b>	<b>5,31</b>	<b>12,32</b>
Mayo	73,30	-7,78	-2,55	114,24	5,14	8,69	<b>95,50</b>	<b>0,26</b>	<b>4,50</b>
Junio	76,30	4,09	2,20	114,08	-0,14	8,50	<b>96,77</b>	<b>1,33</b>	<b>6,17</b>
Julio	85,67	12,28	-3,52	146,38	28,31	2,66	<b>118,64</b>	<b>22,60</b>	<b>0,56</b>
Agosto	85,37	-0,35	-0,62	123,15	-15,87	10,82	<b>105,82</b>	<b>-10,81</b>	<b>6,35</b>
Septiembre	81,41	-4,64	2,65	122,98	-0,14	5,36	<b>103,94</b>	<b>-1,78</b>	<b>4,39</b>
Octubre	76,06	-6,57	-6,89	120,00	-2,42	3,14	<b>99,90</b>	<b>-3,89</b>	<b>-0,55</b>
Noviembre	76,31	0,33	-3,41	125,95	4,96	3,53	<b>103,25</b>	<b>3,35</b>	<b>1,10</b>
Diciembre	133,99	75,59	-1,03	188,23	49,45	2,61	<b>163,34</b>	<b>58,20</b>	<b>1,23</b>

FUENTE: IEA. Índice de ventas en grandes superficies

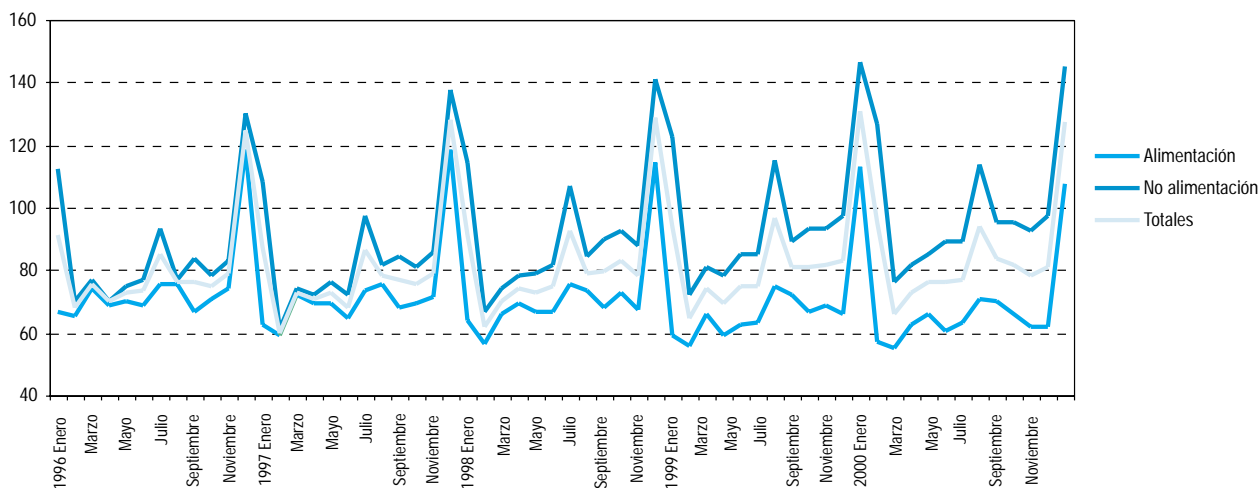
# 10. Comercio

## 10.1.7.G. Evolución del índice de ventas en grandes superficies de Andalucía



FUENTE: IEA. Índice de ventas en grandes superficies

## 10.1.8.G. Evolución del índice deflactado de ventas en grandes superficies en Andalucía



FUENTE: IEA. Índice de ventas en grandes superficies