

## 12.2. Actividad empresarial

### 12.2.1. Sociedades mercantiles creadas según tipo por provincias. Año 2000<sup>a</sup> (capital social en millones de pesetas)

	Andalucía	Almería	Cádiz	Córdoba	Granada	Huelva	Jaén	Málaga	Sevilla	España
<b>Sociedad anónima</b>										
Número	378	20	47	25	43	16	14	101	112	4.881
Capital Suscrito	16.659	408	2.487	1.240	2.890	1.114	347	3.663	4.510	828.043
Desembolsado	13.710	378	1.493	1.100	2.747	1.039	298	3.130	3.526	733.184
<b>Sociedad limitada</b>										
Número	16.183	1.476	1.902	1.149	1.611	783	785	4.910	3.567	108.242
Capital Suscrito	100.773	8.898	7.660	5.126	6.636	2.370	2.695	44.081	23.306	979.711
Desembolsado	100.773	8.898	7.660	5.126	6.636	2.370	2.695	44.081	23.306	979.714
<b>Total general<sup>b</sup></b>										
Número	16.572	1.496	1.950	1.175	1.654	803	799	5.013	3.682	113.168
Capital Suscrito	117.491	9.307	10.147	6.372	9.526	3.515	3.042	47.746	27.835	1.808.008
Desembolsado	114.541	9.277	9.153	6.232	9.382	3.440	2.993	47.212	26.851	1.713.152

FUENTE: INE. Estadísticas de sociedades mercantiles

<sup>a</sup> Datos provisionales.

<sup>b</sup> El total general incluye las sociedades colectivas y las sociedades comanditarias.

### 12.2.2. Sociedades mercantiles que amplían su capital y sociedades disueltas según tipo por provincias. Año 2000<sup>a</sup> (capital en millones de pesetas)

	Andalucía	Almería	Cádiz	Córdoba	Granada	Huelva	Jaén	Málaga	Sevilla	España
<b>Sociedades que amplían su capital</b>										
<b>Sociedad anónima</b>										
Número	624	43	71	54	46	33	22	151	204	7.899
Capital	192.630	6.194	12.944	8.072	6.061	2.379	2.202	15.939	138.841	5.355.192
<b>Sociedad limitada</b>										
Número	3.760	322	405	386	386	166	214	1.174	707	29.805
Capital	129.864	6.618	14.499	8.179	14.168	5.795	3.685	54.002	22.919	2.666.715
<b>Total general<sup>b</sup></b>										
Número	4.385	365	476	440	432	200	236	1.325	911	37.727
Capital	322.501	12.811	27.442	16.251	20.229	8.181	5.886	69.941	161.760	8.027.248
<b>Sociedades disueltas</b>										
Voluntarias	645	26	71	55	36	30	40	199	188	5.556
Por fusión	119	1	13	6	4	4	9	56	26	1.364
Otras	73	1	13	4	23	1	4	20	7	904
Total	837	28	97	65	63	35	53	275	221	7.824

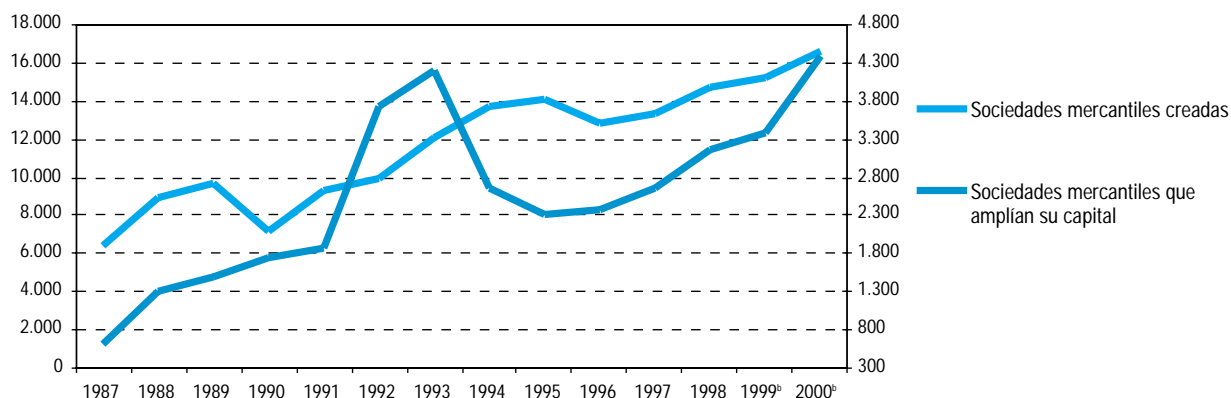
FUENTE: INE. Estadísticas de sociedades mercantiles

<sup>a</sup> Datos provisionales.

<sup>b</sup> El total general incluye las sociedades colectivas y las sociedades comanditarias.

## 12. Actividad financiera y empresarial

### 12.2.3.G. Evolución del número de sociedades mercantiles creadas y que amplían su capital en Andalucía<sup>a</sup>



FUENTE: INE. Estadística de sociedades mercantiles

<sup>a</sup> Incluyen sociedades anónimas, limitadas, colectivas y comanditarias.

<sup>b</sup> Datos provisionales.

### 12.2.4. Balance de situación de las empresas andaluzas. Año 1998\* (miles de pesetas)

	Almería	Cádiz	Córdoba	Granada	Huelva	Jaén	Málaga	Sevilla	Andalucía
<b>Activo</b>									
Activo fijo	56.850	115.928	46.853	47.216	113.934	38.489	49.687	133.075	<b>80.639</b>
Existencias	29.292	36.836	39.980	29.661	37.152	28.540	24.507	36.800	<b>32.759</b>
Realizable	37.024	80.647	44.323	33.416	52.106	35.030	35.629	64.767	<b>49.542</b>
Disponibles	7.619	12.612	7.899	7.587	9.911	7.331	6.267	10.508	<b>8.699</b>
<b>Total</b>	<b>130.786</b>	<b>246.023</b>	<b>139.055</b>	<b>117.880</b>	<b>213.104</b>	<b>109.390</b>	<b>116.091</b>	<b>245.150</b>	<b>171.638</b>
<b>Pasivo</b>									
Recursos propios	39.046	80.323	38.172	37.854	64.559	31.523	38.061	98.542	<b>58.888</b>
Recursos ajenos a largo plazo	23.751	74.670	23.122	22.859	57.523	15.667	21.852	43.474	<b>34.768</b>
Recursos ajenos a corto plazo	67.988	91.030	77.762	57.168	91.022	62.200	56.178	103.133	<b>77.982</b>
<b>Total</b>	<b>130.786</b>	<b>246.023</b>	<b>139.055</b>	<b>117.880</b>	<b>213.104</b>	<b>109.390</b>	<b>116.091</b>	<b>245.150</b>	<b>171.638</b>

FUENTE: IEA. Central de balances de actividades empresariales de Andalucía

\* Los valores representan valores medios.

### 12.2.5. Cuenta de pérdidas y ganancias de las empresas andaluzas. Año 1998\* (miles de pesetas)

	Almería	Cádiz	Córdoba	Granada	Huelva	Jaén	Málaga	Sevilla	Andalucía
Ingresos de explotación	180.855	173.607	179.724	140.031	250.209	163.917	130.648	236.475	<b>182.509</b>
Consumos de explotación	126.815	101.482	130.808	93.556	163.938	113.648	80.707	156.239	<b>120.607</b>
Otros gastos de explotación	20.265	25.775	16.492	15.381	36.350	17.472	17.970	27.530	<b>22.005</b>
<b>Valor añadido bruto</b>	<b>33.775</b>	<b>46.351</b>	<b>32.424</b>	<b>31.094</b>	<b>49.920</b>	<b>32.797</b>	<b>31.970</b>	<b>52.706</b>	<b>39.897</b>
Gastos de personal	21.155	32.816	21.449	21.185	34.658	22.349	22.343	32.890	<b>26.443</b>
<b>Resultado bruto de explotación</b>	<b>12.620</b>	<b>13.534</b>	<b>10.975</b>	<b>9.909</b>	<b>15.263</b>	<b>10.448</b>	<b>9.627</b>	<b>19.816</b>	<b>13.455</b>
<b>Resultado neto de explotación</b>	<b>7.631</b>	<b>3.917</b>	<b>6.655</b>	<b>6.303</b>	<b>5.358</b>	<b>6.627</b>	<b>5.981</b>	<b>11.072</b>	<b>7.337</b>
<b>Resultado de actividades ordinarias</b>	<b>5.235</b>	<b>5.513</b>	<b>4.556</b>	<b>4.466</b>	<b>1.694</b>	<b>4.440</b>	<b>4.461</b>	<b>7.972</b>	<b>5.382</b>
<b>Resultado antes impuestos</b>	<b>6.113</b>	<b>16.234</b>	<b>5.544</b>	<b>4.332</b>	<b>4.083</b>	<b>5.187</b>	<b>5.163</b>	<b>10.052</b>	<b>7.517</b>
<b>Resultado del ejercicio</b>	<b>4.179</b>	<b>15.369</b>	<b>3.747</b>	<b>2.505</b>	<b>2.229</b>	<b>3.567</b>	<b>3.594</b>	<b>6.273</b>	<b>5.352</b>

FUENTE: IEA. Central de balances de actividades empresariales de Andalucía

\* Los valores representan valores medios.

### 12.2.6. Empresas según condición jurídica por provincias. Año 2000

	Andalucía	Almería	Cádiz	Córdoba	Granada	Huelva	Jaén	Málaga	Sevilla	España
Sociedades anónimas	<b>11.067</b>	891	1.284	1.050	1.045	601	531	2.761	2.904	<b>131.079</b>
Sociedades de responsabilidad limitada	<b>82.243</b>	6.947	9.587	8.856	8.778	4.722	4.686	18.437	20.230	<b>612.374</b>
Sociedades colectivas	<b>44</b>	7	4	2	5	3	3	11	9	<b>548</b>
Sociedades comanditarias	<b>9</b>	1	-	1	-	-	-	6	1	<b>127</b>
Comunidades de bienes	<b>8.282</b>	785	1.074	1.633	1.972	500	1.494	449	375	<b>73.511</b>
Sociedades cooperativas	<b>4.645</b>	447	508	539	500	344	603	514	1.190	<b>23.456</b>
Asociación y otros tipos	<b>11.405</b>	531	911	716	456	422	255	3.553	4.561	<b>86.070</b>
Organismos autónomos y otros tipos	<b>659</b>	33	86	75	91	32	67	106	169	<b>5.548</b>
Personas físicas	<b>258.292</b>	20.271	32.432	27.484	32.264	14.248	23.190	50.244	58.159	<b>1.662.679</b>
<b>Total</b>	<b>376.646</b>	<b>29.913</b>	<b>45.886</b>	<b>40.356</b>	<b>45.111</b>	<b>20.872</b>	<b>30.829</b>	<b>76.081</b>	<b>87.598</b>	<b>2.595.392</b>

FUENTE: INE. Directorio Central de Empresas (DIRCE)

## 12. Actividad financiera y empresarial

### 12.2.7. Establecimientos con actividad económica según estratos de empleo por provincias. Año 2000

	Almería	Cádiz	Córdoba	Granada	Huelva	Jaén	Málaga	Sevilla	Andalucía
Sin empleo asignado	2.444	3.576	3.646	3.197	1.683	1.747	7.047	7.297	<b>30.637</b>
0 trabajadores	192	191	239	296	195	152	726	517	<b>2.508</b>
1 a 2 trabajadores	23.278	40.287	33.752	33.921	17.411	25.109	56.457	65.683	<b>295.898</b>
3 a 5 trabajadores	3.418	5.457	4.144	4.092	2.367	3.100	7.486	9.472	<b>39.536</b>
6 a 9 trabajadores	1.324	2.240	1.744	1.500	960	1.301	3.718	4.052	<b>16.839</b>
10 a 19 trabajadores	1.030	1.745	1.258	1.153	726	1.017	2.544	3.134	<b>12.607</b>
20 a 49 trabajadores	511	896	625	531	353	457	1.272	1.646	<b>6.291</b>
50 a 99 trabajadores	140	219	138	120	80	82	319	480	<b>1.578</b>
100 a 199 trabajadores	61	90	27	38	25	24	100	124	<b>489</b>
200 a 499 trabajadores	21	42	20	20	11	14	44	66	<b>238</b>
500 o más trabajadores	3	9	5	3	5	3	11	20	<b>59</b>
<b>Total</b>	<b>32.422</b>	<b>54.752</b>	<b>45.598</b>	<b>44.871</b>	<b>23.816</b>	<b>33.006</b>	<b>79.724</b>	<b>92.491</b>	<b>406.680</b>

FUENTE: IEA. Directorio de establecimientos con actividad económica en Andalucía

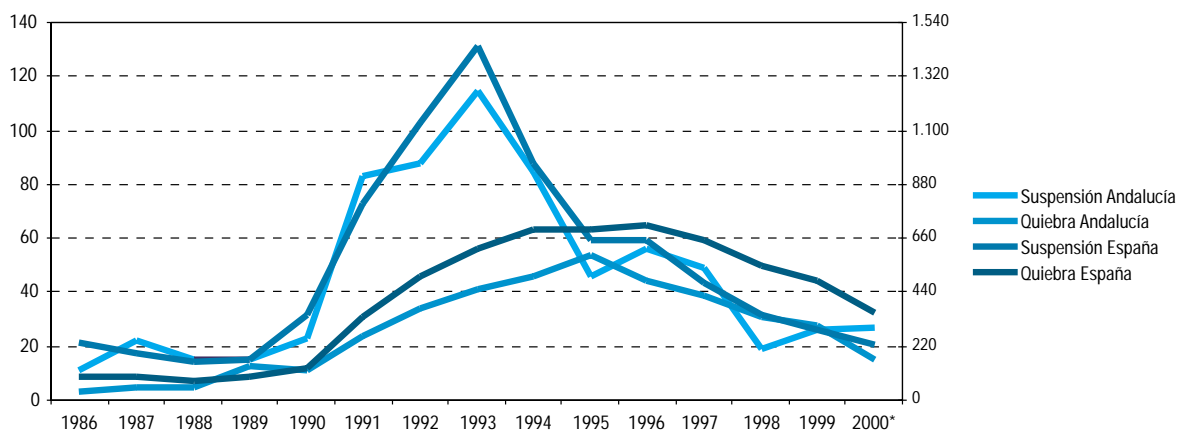
### 12.2.8. Suspensiones de pagos y declaraciones de quiebra por provincias. Año 1999 y 2000 (importe activo y pasivo en millones de pesetas)

	Andalucía	Almería	Cádiz	Córdoba	Granada	Huelva	Jaén	Málaga	Sevilla	España
<b>Año 1999</b>										
<b>Suspensiones de pago</b>										
Nº	<b>26</b>	3	3	4	1	2	2	4	7	<b>290</b>
Activo	<b>13.347</b>	1.731	1.199	2.399	44	259	9	5.672	2.034	<b>236.755</b>
Pasivo	<b>10.747</b>	540	937	1.721	44	239	7	5.302	1.957	<b>182.178</b>
<b>Declaraciones de quiebra</b>										
Nº	<b>28</b>	-	3	5	3	1	1	9	6	<b>484</b>
Activo	<b>2.952</b>	-	25	160	227	-	14	1.736	790	<b>64.832</b>
Pasivo	<b>4.495</b>	-	43	183	318	-	18	2.553	1.380	<b>103.659</b>
<b>Año 2000*</b>										
<b>Suspensiones de pago</b>										
Nº	<b>27</b>	1	3	8	-	1	3	2	9	<b>223</b>
Activo	<b>49.983</b>	505	471	7.062	-	455	371	4.664	36.455	<b>221.160</b>
Pasivo	<b>33.737</b>	202	483	4.823	-	212	319	3.977	23.720	<b>159.982</b>
<b>Declaraciones de quiebra</b>										
Nº	<b>15</b>	-	1	-	2	-	-	6	6	<b>358</b>
Activo	<b>791</b>	-	-	-	-	-	-	759	32	<b>37.697</b>
Pasivo	<b>685</b>	-	-	-	-	-	-	630	56	<b>90.861</b>

FUENTE: INE. Estadística de declaraciones de quiebra y suspensiones de pagos

\* Datos provisionales.

### 12.2.9.G. Evolución del número de suspensiones de pagos y declaraciones de quiebra



FUENTE: INE. Estadística de declaraciones de quiebra y suspensiones de pagos

\* Datos provisionales.

## 12. Actividad financiera y empresarial

### 12.2.10. Devolución de los efectos impagados según tramos de cuantía por provincias. Año 1999 y 2000

(importe en millones de pesetas)

	Andalucía	Almería	Cádiz	Córdoba	Granada	Huelva	Jaén	Málaga	Sevilla	España
<b>Año 1999</b>										
<b>Hasta 100.000 pesetas</b>										
Número	294.037	15.038	27.890	45.875	40.863	9.337	31.092	39.138	84.804	3.839.143
Importe	11.766	669	1.081	1.988	1.540	376	1.316	1.539	3.257	132.294
<b>De 100.001 a 500.000 pesetas</b>										
Número	166.005	12.985	17.314	26.296	20.197	7.104	18.835	19.005	44.269	1.563.408
Importe	39.135	3.319	4.237	5.850	4.772	1.769	4.383	4.479	10.326	353.654
<b>De 500.001 a 1.000.000 pesetas</b>										
Número	28.456	3.370	3.577	3.301	3.225	1.586	2.657	3.352	7.388	259.997
Importe	21.492	2.588	2.706	2.446	2.538	1.220	2.006	2.528	5.460	189.546
<b>De 1.000.001 a 2.000.000 pesetas</b>										
Número	12.304	1.698	1.865	1.347	1.125	732	1.016	1.402	3.119	115.073
Importe	18.387	2.546	2.813	2.007	1.720	1.125	1.518	2.084	4.574	167.172
<b>De más de 2.000.000 pesetas</b>										
Número	6.081	705	1.211	622	514	376	531	666	1.456	58.785
Importe	25.581	2.710	5.328	2.740	2.000	1.681	2.012	3.059	6.051	255.276
<b>Total</b>										
Número	506.883	33.796	51.857	77.441	65.924	19.135	54.131	63.563	141.036	5.836.406
Importe	116.357	11.831	16.164	15.031	12.569	6.170	11.235	13.689	29.668	1.097.942
<b>Año 2000*</b>										
<b>Hasta 100.000 pesetas</b>										
Número	275.622	13.691	24.782	46.214	39.859	8.879	28.817	35.535	77.845	3.358.234
Importe	11.267	614	996	2.048	1.512	351	1.248	1.428	3.070	119.528
<b>De 100.001 a 500.000 pesetas</b>										
Número	166.182	13.074	16.420	29.067	19.003	6.761	18.891	19.119	43.847	1.487.391
Importe	39.379	3.336	4.027	6.569	4.520	1.670	4.392	4.580	10.285	339.424
<b>De 500.001 a 1.000.000 pesetas</b>										
Número	30.757	3.808	3.739	4.159	3.511	1.454	2.850	3.527	7.709	262.934
Importe	23.000	2.886	2.804	3.036	2.753	1.106	2.129	2.671	5.615	190.942
<b>De 1.000.001 a 2.000.000 pesetas</b>										
Número	13.957	2.010	1.773	1.570	1.399	723	1.196	1.790	3.496	122.150
Importe	20.615	2.996	2.613	2.301	2.130	1.080	1.757	2.645	5.093	177.103
<b>De más de 2.000.000 pesetas</b>										
Número	7.213	1.248	1.045	732	606	381	596	876	1.729	65.310
Importe	30.817	4.646	4.885	3.855	2.392	1.563	2.313	4.147	7.016	299.936
<b>Total</b>										
Número	493.731	33.831	47.759	81.742	64.378	18.198	52.350	60.847	134.626	5.296.019
Importe	125.078	14.475	15.329	17.806	13.304	5.771	11.840	15.472	31.081	1.126.932

FUENTE: INE. Estadísticas de efectos de comercio devueltos impagados

\* Datos provisionales.

## 12.2.11. Cooperativas creadas de primer grado según tipo y sexo de los socios de las mismas por provincias. Año 2000

	Almería	Cádiz	Córdoba	Granada	Huelva	Jaén	Málaga	Sevilla	Andalucía
<b>Trabajo asociado</b>	66	56	78	53	60	88	121	155	<b>677</b>
<b>T.A. propiamente dicho</b>									
Nº cooperativas	66	56	74	53	60	88	120	155	<b>672</b>
Hombres	..	..	..	..	..	..	..	..	..
Mujeres	..	..	..	..	..	..	..	..	..
<b>Integración social</b>									
Nº cooperativas	-	-	4	-	-	-	1	-	<b>5</b>
Hombres	-	-	..	-	-	-	..	-	..
Mujeres	-	-	..	-	-	-	..	-	..
<b>Consumidores y usuarios</b>	5	13	1	-	3	1	1	11	<b>35</b>
<b>C. y U. propiamente dicho</b>									
Nº cooperativas	-	-	1	-	1	1	-	-	<b>3</b>
Hombres	-	-	..	-	..	..	-	-	..
Mujeres	-	-	..	-	..	..	-	-	..
<b>Viviendas</b>									
Nº cooperativas	5	13	-	-	2	-	1	11	<b>32</b>
Hombres	..	..	-	-	..	-	..	..	..
Mujeres	..	..	-	-	..	-	..	..	..
<b>Servicios</b>	11	1	5	3	12	5	3	12	<b>52</b>
<b>Servicios propiamente dicho</b>									
Nº cooperativas	-	-	1	1	2	1	2	-	<b>7</b>
Hombres	-	-	..	..	..	..	..	-	..
Mujeres	-	-	..	..	..	..	..	-	..
<b>Agrarias</b>									
Nº cooperativas	9	1	2	2	9	4	1	11	<b>39</b>
Hombres	..	..	..	..	..	..	..	..	..
Mujeres	..	..	..	..	..	..	..	..	..
<b>Explotación comunitaria de la tierra</b>									
Nº cooperativas	2	-	2	-	1	-	-	1	<b>6</b>
Hombres	..	-	..	-	..	-	-	..	..
Mujeres	..	-	..	-	..	-	-	..	..
<b>Total</b>									
Nº cooperativas	<b>82</b>	<b>70</b>	<b>84</b>	<b>56</b>	<b>75</b>	<b>94</b>	<b>125</b>	<b>178</b>	<b>764</b>
Hombres	..	..	..	..	..	..	..	..	..
Mujeres	..	..	..	..	..	..	..	..	..

FUENTE: Consejería de Empleo y Desarrollo Tecnológico

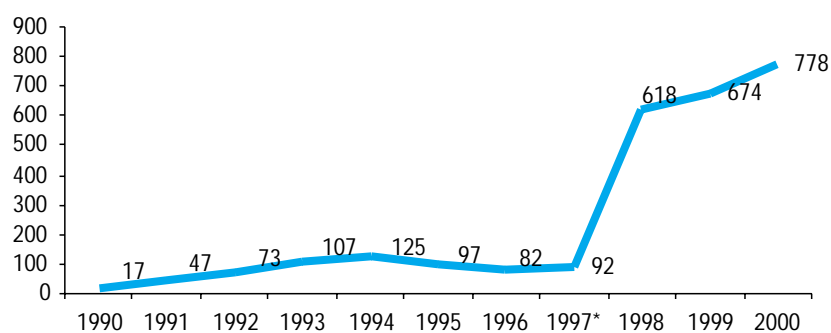
## 12. Actividad financiera y empresarial

### 12.2.12. Sociedades laborales y socios que las constituyen por provincias. Año 2000

	Almería	Cádiz	Córdoba	Granada	Huelva	Jaén	Málaga	Sevilla	Andalucía
<b>Sociedades laborales</b>	109	94	84	58	84	104	96	149	<b>778</b>
<b>Socios jurídicos (entidades)</b>	-	-	-	-	-	-	-	-	-
<b>Socios físicos</b>	<b>375</b>	<b>328</b>	<b>307</b>	<b>208</b>	<b>296</b>	<b>364</b>	<b>356</b>	<b>560</b>	<b>2.794</b>
Hombres	213	200	212	132	194	242	238	355	<b>1.786</b>
Mujeres	162	128	95	76	102	122	118	205	<b>1.008</b>

FUENTE: Consejería de Empleo y Desarrollo Tecnológico

### 12.2.13.G. Evolución de las sociedades laborales en Andalucía\*



FUENTE: Consejería de Empleo y Desarrollo Tecnológico

\* A partir de la ley 4/1997 del 24 de marzo de entrada en vigor en mayo de ese mismo año, las sociedades anónimas laborales pasan a llamarse sociedades laborales.



## 12.2.14. Sociedades laborales según actividad económica por provincias. Año 2000

	Almería	Cádiz	Córdoba	Granada	Huelva	Jaén	Málaga	Sevilla	Andalucía
Agricultura	1	-	1	-	2	-	1	-	5
Industria	18	15	31	12	18	40	16	36	186
Construcción	6	8	9	4	11	7	9	8	62
Servicios	84	71	43	42	53	57	70	105	525
<b>Total</b>	<b>109</b>	<b>94</b>	<b>84</b>	<b>58</b>	<b>84</b>	<b>104</b>	<b>96</b>	<b>149</b>	<b>778</b>

FUENTE: Consejería de Empleo y Desarrollo Tecnológico

## 12.2.15. Gasto en I+D de las instituciones privadas sin fin de lucro y empresas. Año 1999 (miles de pesetas)

	Andalucía	España	Porcentaje
<b>Instituciones privadas sin ánimo de lucro</b>			
Gastos internos	248.932	8.385.773	2,97%
<b>Empresas</b>			
Gastos internos	22.874.019	432.120.646	5,29%
<b>Todos los sectores*</b>			
<b>Total gastos internos</b>	<b>78.987.815</b>	<b>831.157.677</b>	<b>9,50%</b>

FUENTE: INE. Estadística sobre las actividades en investigación científica y desarrollo tecnológico (I+D). Indicadores básicos

\* Se refiere a los siguientes sectores: enseñanza superior, administración pública, empresas e instituciones privadas sin ánimo de lucro.

## 12.2.16. Personal en I+D de las instituciones privadas sin fin de lucro y empresas según tipo de personal (en EDP). Año 1999<sup>a</sup>

	Andalucía	España
<b>Instituciones privadas sin ánimo de lucro</b>		
Investigadores	9,0	615,6
Técnicos	21,4	221,3
Auxiliares	3,9	168,3
<b>Total</b>	<b>34</b>	<b>1.005,2</b>
<b>Empresas</b>		
Investigadores	575,8	15.177,9
Técnicos	661,4	15.103,1
Auxiliares	661,2	8.042,1
<b>Total</b>	<b>1.898,3</b>	<b>38.323,1</b>
<b>Todos los sectores<sup>b</sup></b>		
Investigadores	8.660,3	61.567,7
Técnicos	1.651,5	23.593,7
Auxiliares	1.690,6	17.076,3
<b>Total</b>	<b>12.002,3</b>	<b>102.237,7</b>

FUENTE: INE. Estadística sobre las actividades en investigación científica y desarrollo tecnológico (I+D). Indicadores básicos

<sup>a</sup> EDP : Se refiere a personal con equivalencia a dedicación plena.

<sup>b</sup> Se refiere a los siguientes sectores: enseñanza superior, administración pública, empresas e instituciones privadas sin ánimo de lucro.

## 12. Actividad financiera y empresarial

### 12.2.17. Evolución de las concesiones de las distintas modalidades de propiedad industrial en Andalucía<sup>a</sup>

	1994	1995	1996	1997	1998	1999 <sup>b</sup>
<b>Andalucía</b>						
Número de patentes nacionales	177	166	184	201	175	203
Modelos de utilidad	183	198	177	198	192	224
Modelos y dibujos industriales	145	117	139	135	144	140
Marcas de origen español	4.257	4.316	4.642	5.234	5.737	6.224
Nombres comerciales y rótulos de establecimientos	729	626	615	753	685	691
<b>España</b>						
Número de patentes nacionales	2.136	2.047	2.274	2.236	2.270	2.438
Modelos de utilidad	3.110	3.116	3.183	3.200	3.082	3.094
Modelos y dibujos industriales	2.197	2.191	2.341	2.383	2.450	2.494
Marcas de origen español	52.512	57.208	56.322	63.245	65.892	70.834
Nombres comerciales y rótulos de establecimientos	7.184	7.133	6.857	7.441	7.884	7.382

FUENTE: Ministerio de Industria y Energía. Oficina Española de Patentes y Marcas

<sup>a</sup> La solicitudes que se contabilizan son las realizadas por los residentes en España.

<sup>b</sup> Datos provisionales.

### 12.2.18. Gastos totales en innovación de las empresas andaluzas según rama de actividad y tamaño de la empresa. Año 1998 (miles de pesetas)

	Menos de 20 empleados		20 y más empleados		Total	
	Andalucía	España	Andalucía	España	Andalucía	España
<b>Total industria</b>	<b>15.193.555</b>	<b>95.055.936</b>	<b>51.768.308</b>	<b>915.615.232</b>	<b>66.961.864</b>	<b>1.010.671.168</b>
Industrias extractivas del petróleo	-	405.288	152.648	36.991.092	<b>152.648</b>	<b>37.396.380</b>
Alimentación, bebidas y tabaco	11.805.876	17.108.604	10.468.260	96.011.136	<b>22.274.136</b>	<b>113.119.744</b>
Textil, confección, cuero y calzado	54.453	6.362.640	294.882	21.725.120	<b>349.334</b>	<b>28.087.760</b>
Madera y corcho	-	3.317.850	1.563.480	18.443.796	<b>1.563.480</b>	<b>21.761.644</b>
Papel, edición, artes gráficas y reproducción	816.909	17.065.708	966.442	54.347.720	<b>1.783.352</b>	<b>71.413.432</b>
Química	116.403	5.619.115	3.766.910	115.428.888	<b>3.883.313</b>	<b>121.048.008</b>
Caucho y materias plásticas	621.383	3.556.856	4.438.543	20.650.256	<b>5.059.926</b>	<b>24.207.112</b>
Productos minerales no metálicos diversos	41.364	7.879.411	4.703.441	40.417.124	<b>4.744.805</b>	<b>48.296.536</b>
Metalurgia y fabricación de productos metálicos	614.480	14.946.383	1.125.922	68.336.768	<b>1.740.402</b>	<b>83.283.152</b>
Maquinaria y equipo mecánico	927.481	7.754.931	291.900	57.624.228	<b>1.219.381</b>	<b>65.379.160</b>
Material y equipo eléctrico, electrónico y óptico	33.118	3.869.797	10.204.987	116.153.360	<b>10.238.104</b>	<b>120.023.160</b>
Material de transporte	-	1.777.860	12.586.185	238.816.416	<b>12.586.185</b>	<b>240.594.288</b>
Industrias manufactureras diversas	162.088	3.590.801	740.942	13.116.664	<b>903.030</b>	<b>16.707.465</b>
Energía y agua	-	1.800.690	463.769	17.552.674	<b>463.769</b>	<b>19.353.364</b>
<b>Servicios de telecomunicaciones*</b>	<b>83.144</b>	<b>316.022</b>	<b>8.950.059</b>	<b>129.544.376</b>	<b>9.033.203</b>	<b>129.860.400</b>

FUENTE: INE. Encuesta sobre innovación tecnológica en las empresas

\* Por primera vez, además de estudiar la innovación en las empresas industriales con al menos un ocupado, se ha ampliado la cobertura de la misma para investigar a las empresas de servicios de telecomunicaciones.