

## 5. Recursos sanitarios y salud de la población

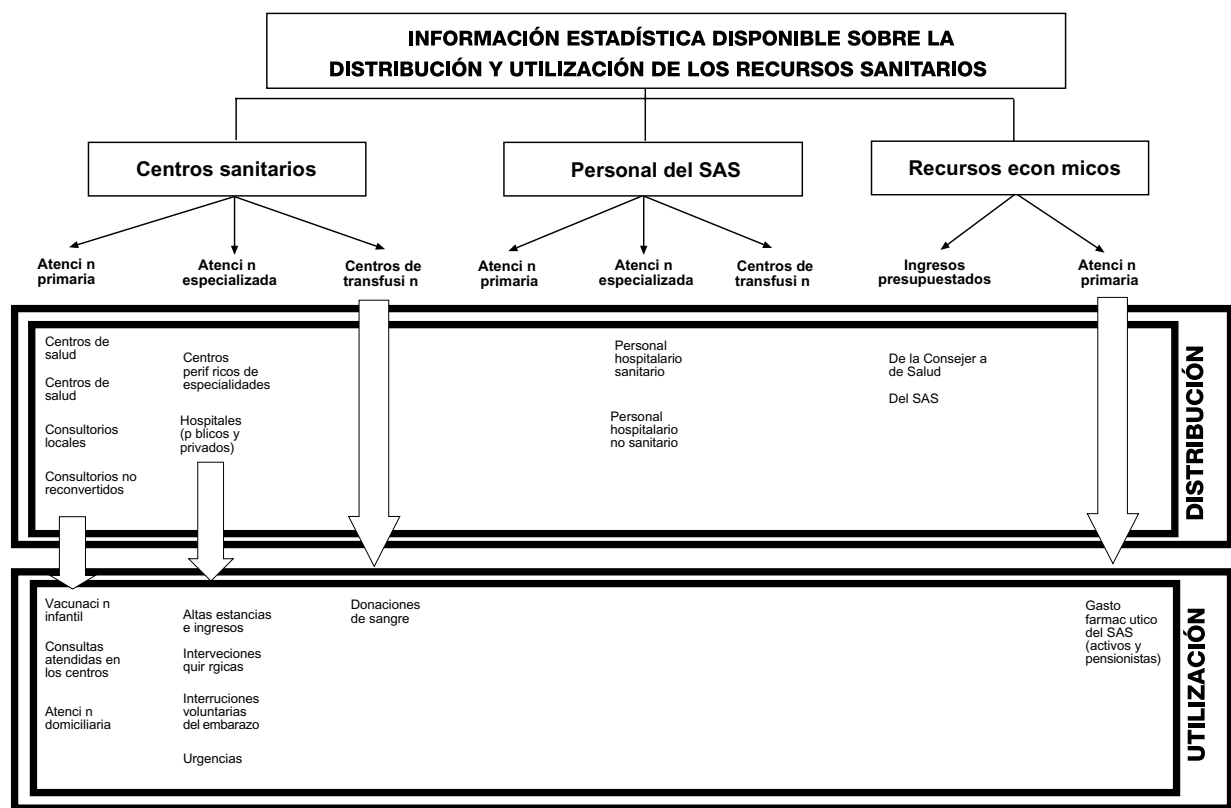


# Índice del capítulo 5

Fuentes y metodología .....	213
Conceptos y definiciones .....	215
<b>5.1. Recursos sanitarios y su distribución .....</b>	<b>217</b>
5.1.1. Centros sanitarios y personal del Servicio Andaluz de Salud por provincia. Años 2002-2003 .....	217
5.1.2.G. Número de hospitales generales públicos y privados por provincia. Año 2003 .....	218
5.1.3.G. Camas instaladas en hospitales generales públicos y privados por provincia. Año 2002 .....	218
5.1.4. Personal en hospitales públicos y privados según categoría profesional por provincia. Año 2000 .....	219
5.1.5. Camas en funcionamiento en hospitales públicos y privados según servicio por provincia. Año 2000 .....	220
5.1.6. Camas en hospitales del Servicio Andaluz de Salud según servicio por provincia. Año 2002 .....	221
5.1.7. Profesionales sanitarios colegiados en ejercicio por provincia. Año 2002 .....	221
5.1.8. Presupuesto de gastos de la Consejería de Salud y del Servicio Andaluz de Salud según capítulo. Año 2004 .....	222
<b>5.2. Utilización de los recursos sanitarios .....</b>	<b>223</b>
5.2.1. Consultas atendidas en centros de atención primaria según grupo profesional por provincia. Años 2002-2003 .....	223
5.2.2.G. Evolución de las consultas atendidas en centros de atención primaria según grupo profesional en Andalucía. Años 1993-2003 .....	223
5.2.3. Visitas en centros de atención primaria según grupo profesional por provincia. Años 2002-2003 .....	224
5.2.4.G. Evolución de las visitas en centros de atención primaria según grupo profesional en Andalucía. Años 1993-2003 .....	224
5.2.5. Atención domiciliaria realizada en atención primaria según grupo profesional por provincia. Años 2002-2003 .....	225
5.2.6. Altas y estancias en hospitales públicos y privados según servicio por provincia. Año 2000 .....	225
5.2.7. Ingresos y estancias en hospitales del Servicio Andaluz de Salud según servicio por provincia. Año 2002 .....	227
5.2.8. Actividad en el área de urgencias en los hospitales del Servicio Andaluz de Salud por provincia. Año 2002 .....	227
5.2.9.G. Evolución de las urgencias atendidas en los hospitales del Servicio Andaluz de Salud. Años 1993-2003 .....	228
5.2.10. Actividad en el área de cirugía en los hospitales del Servicio Andaluz de Salud por provincia. Año 2003 .....	228
5.2.11.G. Evolución de las intervenciones quirúrgicas realizadas en hospitales del Servicio Andaluz de Salud. Años 1993-2003 .....	229
5.2.12.G. Trasplantes de órganos y tejidos realizados en Andalucía. Año 2003 .....	230
5.2.13.G. Evolución de los trasplantes de órganos y tejidos realizados en Andalucía. Años 1990-2003 .....	230
5.2.14.G. Tasa de donación de sangre por provincia. Año 2002 .....	231
5.2.15.G. Evolución de la tasa de donación de sangre en Andalucía. Años 1989-2002 .....	232
5.2.16. Gasto farmacéutico del Servicio Andaluz de Salud por provincia. Años 2002-2003 .....	232
5.2.17.G. Evolución del gasto farmacéutico del Servicio Andaluz de Salud por asegurado. Años 1991-2002 .....	233
5.2.18. Cobertura de vacunación infantil por provincia. Año 2002 .....	233
5.2.19. Interrupciones voluntarias de embarazo según grupo de edad por provincia de residencia. Años 2002-2003 .....	234
<b>5.3. Estado de salud de la población .....</b>	<b>235</b>
5.3.1. Casos registrados de enfermedades de declaración obligatoria por provincia. Años 2002-2003 .....	235

5.3.2.	Evolución de casos registrados de enfermedades de declaración obligatoria en Andalucía. Años 1993-2003 . . .	237
5.3.3.G.	Evolución de la incidencia de SIDA según año de diagnóstico. Años 1985-2003 . . . . .	238
5.3.4.	Casos admitidos a tratamiento según droga de consumo principal por provincia. Años 2002-2003 . . . . .	239
5.3.5.	Principales indicadores del consumo de heroína por provincia de residencia. Años 2002-2003. . . . .	240
5.3.6.	Defunciones según causa y sexo por provincia. Años 2001-2002 . . . . .	241
5.3.7.	Defunciones según las veinte primeras causas de muerte (CIE 10ª) por provincia. Años 2001-2002. . . . .	243
5.3.8.	Defunciones según causa de muerte y sexo por grupo de edad en Andalucía. Años 2001-2002. . . . .	244
5.3.9.	Años potenciales de vida perdidos según causa de muerte y sexo por provincia. Años 2001-2002 . . . . .	245
5.3.10.G.	Evolución de los años potenciales de vida perdidos según sexo en Andalucía. Años 1986-2002 . . . . .	246
5.3.11.	Evolución de la esperanza de vida según edad por sexo en Andalucía. Años 1976-2002 . . . . .	247
5.3.12.	Nacimientos según el tiempo de gestación por provincia. Año 2002. . . . .	247
5.3.13.	Partos según multiplicidad y vitalidad por provincia. Año 2002. . . . .	248

# Fuentes y metodología



## Estadística de actividad asistencial de los distritos de atención primaria en Andalucía. Servicio Andaluz de Salud

Esta actividad proporciona mensualmente información sobre los distintos tipos de actividad asistencial y promoción de la salud llevada a cabo en los distritos de atención primaria de salud de Andalucía. Asimismo ofrece datos sobre el número de profesionales en cada área y las actividades que estos realizan, dentro y fuera del centro sanitario.

La información de esta estadística se recaba principalmente del Sistema de Información para la Gestión de Atención Primaria (SIGAP), en el que se graban los datos recogidos en los centros asistenciales y en la dirección de los distritos sanitarios.

## Estadística de actividad asistencial en atención especializada en Andalucía. Servicio Andaluz de Salud

Esta actividad proporciona información de todo el conjunto de hospitales dependientes y gestionados por el Servicio Andaluz de Salud. Permite conocer el grado de utilización de los recursos, productividad y actividad asistencial de los hospitales y centros periféricos de especialidades.

Las dos fuentes de datos primarios utilizadas en esta estadística son:

Por un lado, el Sistema de información del programa de cita previa, que posibilita el control y seguimiento de la actividad desarrollada en las consultas de los centros periféricos de especialidades andaluces.

Por otro, el Sistema de información interhospitalares (INIHOS), que permite analizar la utilización por parte de la población de los recursos y servicios asistenciales, así como la productividad y rendimiento de los hospitales considerados.

#### **Catálogo de hospitales de Andalucía. Consejería de Salud**

Esta actividad sintetiza parte de la información contenida en la Estadística de Establecimientos Sanitarios con Régimen de Internado en Andalucía, con el fin de ofrecer las características básicas de los hospitales, tanto públicos como privados, de la Comunidad Autónoma de Andalucía.

Para ello, se lleva a cabo un estudio de los centros hospitalarios que se encuentren en funcionamiento a 31 de diciembre del año de referencia y se facilita para cada uno de ellos la siguiente información: ubicación, actividad asistencial, dependencia funcional, número de camas, alta tecnología existente, acreditación docente, y variables similares.

#### **Estadística de establecimientos sanitarios con régimen de internado en Andalucía. Consejería de Salud**

Esta actividad recoge información de todos los establecimientos sanitarios con régimen de internado en la Comunidad Autónoma de Andalucía (hospitales), ya sean estos de gestión pública o privada. Precisamente por esto último constituye una fuente de referencia obligada, por única, para la obtención de información de los centros hospitalarios de carácter privado.

Además de información sobre la actividad asistencial y docente en los centros hospitalarios, incluye datos relativos a los recursos materiales, humanos y económicos de los hospitales públicos y privados de Andalucía.

Concretamente, facilita la siguiente información de cada uno de ellos: dotación, personal, actividad asistencial en cada área hospitalaria, enfermos según régimen económico, gasto, ingresos y fuentes de financiación.

#### **Estadística de prestaciones farmacéuticas en Andalucía. Servicio Andaluz de Salud**

Esta actividad suministra información sobre la prestación farmacéutica extrahospitalaria que el Servicio Andaluz de Salud ofrece a sus beneficiarios. Concretamente, presenta la evolución del gasto y el número de recetas prescritas por asegurado, así como su incremento respecto a periodos de tiempo anteriores.

#### **Estadística de vacunaciones de Andalucía. Consejería de Salud**

Esta actividad permite determinar el estado vacunal de Andalucía, con relación a la cobertura y los recursos disponibles, al ofrecer datos sobre las variables edad, captación, primovacunación, triple vírica y vacunación completa.

#### **Estadística de interrupción voluntaria del embarazo en Andalucía. Consejería de Salud**

A través de esta estadística, la Consejería de Salud proporciona información que permite elaborar el perfil sociodemográfico de las mujeres que realizan interrupciones voluntarias del embarazo.

Algunos de los datos que se ofrecen en este estudio son los relativos a la convivencia con la pareja, nivel de instrucción y situación laboral de la afectada, ingresos económicos, número de hijos, abortos voluntarios anteriores, semanas de gestación, motivo de la interrupción, entre otros.

#### **Estadística de enfermedades de declaración obligatoria en Andalucía. Consejería de Salud**

Su objetivo es facilitar información sobre un conjunto de enfermedades cuya incidencia debe ser por ley comunicada por los médicos en ejercicio a las autoridades sanitarias.

Desde el año 1997, la declaración de los casos por parte de los médicos, además de numérica, debe ser nominal, es decir, identificada con los datos personales del paciente. Esta circunstancia puede haber ocasionado variaciones significativas en el número de casos declarados a partir de dicho año.

Asimismo se ha modificado parcialmente la relación de enfermedades consideradas de declaración obligatoria, lo que ha provocado una ruptura en la serie de datos temporal relativa a este fenómeno.

#### **Estadísticas de mortalidad. IEA**

La información que se presenta sobre la mortalidad y las causas de muerte en Andalucía procede de las estadísticas que, a partir del Registro de Mortalidad, elaboran conjuntamente el Instituto de Estadística de Andalucía y la Consejería de Salud.

Las Estadísticas de mortalidad que publica el IEA se plasman en tres publicaciones periódicas:

- *InfoIEA trimestral de Estadísticas de mortalidad* que suministra una serie de tablas de defunciones por causa de muerte, grupos de edad y sexo, y provincia de residencia. La principal virtud de esta publicación es su actualidad dada la posibilidad de distribución de los datos unos pocos meses después de su registro.

- *InfoIEA Anual de Estadísticas de mortalidad* que ofrece, con una estructura de tablas idéntica a los InfoIEA trimestrales, una primera aproximación a los resultados para un año de referencia.

- *Defunciones en Andalucía* recoge el conjunto de las defunciones ocurridas durante un año en Andalucía tabuladas por residencia y causa de muerte. En esta publicación priman los niveles de detalle y desagregación frente a los de actualidad y rapidez.

#### **Otras fuentes**

- Servicio Andaluz de Salud. Conjunto Mínimo Básico de Datos al Alta Hospitalaria (CMBDA).

- Colegios oficiales de farmacéuticos, odontólogos y estomatólogos, enfermería, médicos y veterinarios de Andalucía.

- Consejería de Salud. Memoria estadística anual
- Servicio Andaluz de Salud. Memoria anual
- IEA. Movimiento Natural de la Población (MNP)
- INE. Movimiento Natural de la Población (MNP)

# Conceptos y definiciones

## 5.1. Recursos sanitarios y su distribución

### Centros asistenciales del servicio andaluz de salud

Incluye todos aquellos centros en los que el Servicio Andaluz de Salud presta atención sanitaria a la población.

- Atención primaria: es el primer nivel de los cuidados sanitarios. Integra la asistencia preventiva, curativa, rehabilitadora y de promoción de la salud. Existen distintos tipos de centros de atención primaria según el nivel de atención que se preste y según el tamaño del municipio donde se ubiquen.

- Atención especializada: ofrece a la población los medios técnicos y humanos de diagnóstico, tratamiento y rehabilitación adecuados que, por su especialización o características, no pueden resolverse en el nivel de la atención primaria. Los centros en los que se ofrece atención especializada pueden ser de tipo ambulatorio (centros periféricos de especialidades) o en régimen de internado (hospitales).

### Centros hospitalarios

Al proceder de diversas fuentes, la información sobre los hospitales es distinta si ésta se refiere exclusivamente a centros del Servicio Andaluz de Salud, o si incluye todos los centros públicos y privados de la Comunidad Autónoma andaluza.

Del mismo modo, cabe reseñar que los distintos conceptos a que se hace referencia en las tablas de este capítulo (camas, altas, ingresos, estancias) pueden ser diferentes según la fuente de información utilizada, y por ello los datos no siempre coinciden entre sí.

Así por ejemplo, si tomamos como fuente el Catálogo andaluz de hospitales se entiende por Camas instaladas aquellas que, a 31 de diciembre del año en estudio, constituyen la dotación fija del hospital y que están a disposición de ser usadas, aunque algunas de ellas puedan, por diversas razones, no estar en servicio en esa fecha. Las camas que aquí se contabilizan son las destinadas a la atención continuada de pacientes ingresados, incluyendo las incubadoras fijas, así como las destinadas a cuidados especiales: intensivos, coronarios, quemados, etc. Por el contrario, no se incluyen como camas las destinadas a observación en el servicio de

urgencia, las de acompañante, las de personal del establecimiento sanitario, las utilizadas para hemodiálisis ambulatoria o exploraciones especiales, ni las cunas de los recién nacidos sanos.

Si la fuente utilizada es la Estadística de establecimientos sanitarios con régimen de internado, se habla de Camas en funcionamiento, y se entiende por tales la dotación de camas que haya estado efectivamente funcionando durante el año, considerando el promedio anual de las que hayan estado en servicio.

Entre los centros hospitalarios del Servicio Andaluz de Salud se incluyen los complejos hospitalarios, que están formados por varios hospitales y que se contabilizan como un solo centro. Dichos complejos son:

### Almería

“Complejo hospitalario Torrecárdenas”:

- Hospital Torrecárdenas.
- Hospital Provincial.
- Hospital de la Cruz Roja (San José y Sta. Adela).

### Córdoba

“Complejo hospitalario Reina Sofía”:

- Hospital Reina Sofía.
- Hospital Materno-Infantil.
- Hospital Los Morales.
- Hospital Provincial Clínico.

### Granada

Complejo hospitalario Virgen de las Nieves”:

- Hospital Virgen de las Nieves.
- Hospital Provincial San Juan de Dios.
- Comunidad Terapéutica Área Norte.
- Hospital de Rehabilitación y Traumatología.
- Hospital Materno-Infantil

### Huelva

“Complejo hospitalario Juan Ramón Jiménez”:

- Hospital Juan Ramón Jiménez.
- Hospital Vázquez Díaz.

## Jaén

"Complejo hospitalario Ciudad de Jaén":

- Hospital General Ciudad de Jaén.
- Hospital Doctor Sagaz.
- Hospital Princesa de España.

## Málaga

"Complejo hospitalario Virgen de la Victoria":

- Hospital Virgen de la Victoria.
- Hospital de Torremolinos.

"Complejo hospitalario Carlos Haya":

- Hospital General Carlos Haya.
- Hospital Provincial San Juan de Dios.
- Hospital Materno-Infantil.
- Hospital Ciudad Jardín.

## Sevilla

"Complejo hospitalario Virgen Macarena":

- Hospital Virgen Macarena.
- Hospital San Lázaro.

"Complejo hospitalario Nuestra Sra. De Valme":

- Hospital Ntra. Sra. de Valme.
- Hospital de El Tomillar.

"Complejo hospitalario Virgen del Rocío"

- Hospital Virgen del Rocío.
- Hospital Materno-Infantil.
- Hospital de Traumatología y Rehabilitación.
- Hospital Oncológico Duques del Infantado.

## 5.2 Utilización de los recursos sanitarios

### Consultas atendidas en los centros de atención primaria

Incluye las consultas a demanda y las programadas. Consultas a demanda son las generadas a iniciativa del propio usuario, ya sean clínicas o administrativas, así como las consultas de urgencias realizadas en horario de visita, excluyéndose las realizadas en horario de atención continuada. Por Consultas programadas se entiende las de todos los programas de salud existentes en el distrito, y las derivadas de protocolos que respondan a este mismo esquema, concertadas previa cita y que se registran en la historia.

### Atención domiciliaria

Son las consultas que se producen fuera del centro (en el domicilio de los pacientes, escuelas, residencias, etc.) por aviso o visita derivada de un protocolo de programación.

## Ingresos hospitalarios

Número de pacientes que fueron ingresados en los establecimientos sanitarios durante el año. No se incluyen los recién nacidos sanos.

## Estancias

Se entiende que ha tenido lugar una estancia cuando el paciente ingresado ha realizado una pernoctación y, además, ha permanecido el tiempo en el que transcurre una comida principal (almuerzo o cena).

La cifra de estancias hace referencia a la suma anual de los censos diarios de enfermos hospitalizados. Los recién nacidos sanos no se incluyen en el censo diario de enfermos.

## Altas hospitalarias

Es el número de pacientes que han tenido al menos una estancia y son dados de alta en el hospital durante el año, ya sea por curación o mejoría, traslado a otros hospitales, fallecimiento y otras causas.

## 5.3 Estado de salud de la población

### Enfermedades de Declaración Obligatoria (EDO)

Todas aquellas que tienen que ser notificadas a los servicios sanitarios cuando son diagnosticadas por el profesional. Incluyen enfermedades infantiles, infecciosas, contagio por alimentos, enfermedades de transmisión sexual, contagio por animales, etc., y otras que requieren la rápida instauración de medidas sanitarias en caso de que se produzcan. Desde el 1 de enero de 1997 todos los casos de EDO tienen que declararse nominalmente.

### Años potenciales de vida perdidos (APVP)

Es un indicador de muerte prematura que permite estimar el número de años que hubieran podido vivir las personas fallecidas en un periodo determinado. Se calcula sobre la base de la edad de fallecimiento de cada una de las personas, y se aplica sólo para el rango de población comprendido entre 1 y 70 años.



## 5. Recursos sanitarios y salud de la población

### 5.1. Recursos sanitarios y su distribución

#### 5.1.1. Centros sanitarios y personal del Servicio Andaluz de Salud por provincia. Años 2002-2003

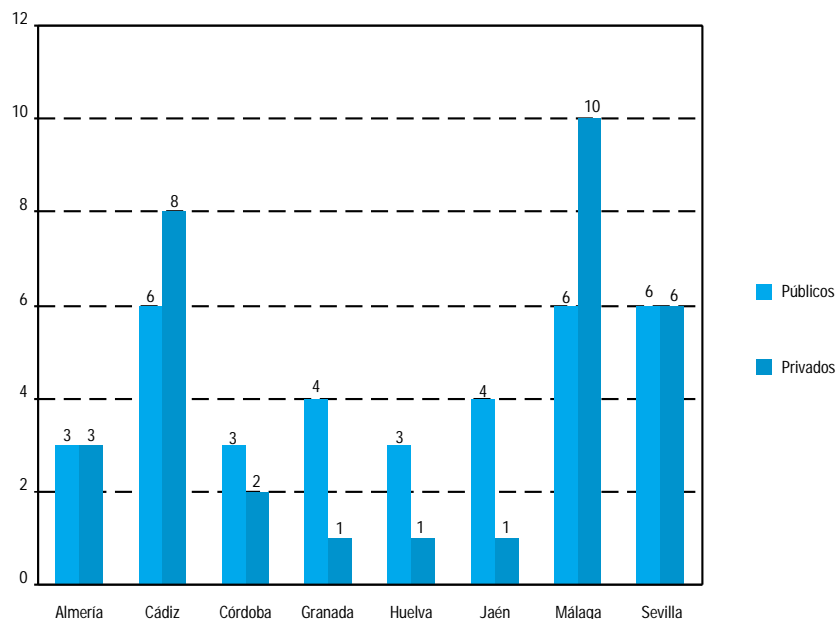
	Almería	Cádiz	Córdoba	Granada	Huelva	Jaén	Málaga	Sevilla	Andalucía
<b>Año 2002</b>									
<b>Centros</b>									
<b>Atención primaria</b>	<b>222</b>	<b>119</b>	<b>136</b>	<b>320</b>	<b>120</b>	<b>190</b>	<b>173</b>	<b>180</b>	<b>1.460</b>
Centros de salud	32	48	35	44	27	35	56	73	350
Consultorios locales	69	47	69	140	64	82	76	88	635
Consultorios auxiliares	121	24	32	136	29	73	41	19	475
<b>Atención especializada</b>	<b>4</b>	<b>13</b>	<b>6</b>	<b>10</b>	<b>4</b>	<b>8</b>	<b>9</b>	<b>12</b>	<b>66</b>
Centros periféricos especialidades	2	8	3	6	1	5	4	8	37
Hospitales*	2	5	3	4	3	3	5	4	29
<b>Personal</b>									
Atención primaria	1.348	2.471	1.850	2.097	1.198	1.706	2.888	3.575	17.133
Atención especializada	3.067	7.890	6.438	8.833	3.688	4.800	9.970	15.282	59.968
<b>Total</b>	<b>4.415</b>	<b>10.361</b>	<b>8.288</b>	<b>10.930</b>	<b>4.886</b>	<b>6.506</b>	<b>12.858</b>	<b>18.857</b>	<b>77.101</b>
<b>Año 2003</b>									
<b>Centros</b>									
<b>Atención primaria</b>	<b>224</b>	<b>119</b>	<b>136</b>	<b>323</b>	<b>122</b>	<b>188</b>	<b>172</b>	<b>177</b>	<b>1.461</b>
Centros de salud	32	48	36	48	29	37	55	74	359
Consultorios locales	94	49	71	165	65	86	80	88	698
Consultorios auxiliares	98	22	29	110	28	65	37	15	404
<b>Atención especializada</b>	<b>4</b>	<b>14</b>	<b>6</b>	<b>9</b>	<b>4</b>	<b>7</b>	<b>8</b>	<b>13</b>	<b>65</b>
Centros periféricos especialidades	2	9	3	5	1	4	3	8	35
Hospitales*	2	5	3	4	3	3	5	5	30
<b>Personal</b>									
Atención primaria	1.423	2.597	1.678	2.199	1.282	1.743	2.965	3.648	17.535
Atención especializada	3.317	8.250	6.173	9.085	3.811	4.941	10.220	14.887	60.684
<b>Total</b>	<b>4.740</b>	<b>10.847</b>	<b>7.851</b>	<b>11.284</b>	<b>5.093</b>	<b>6.684</b>	<b>13.185</b>	<b>18.535</b>	<b>78.219</b>

FUENTE: Servicio Andaluz de Salud

\*Los complejos hospitalarios formados por varios hospitales se contabilizan como un sólo centro.

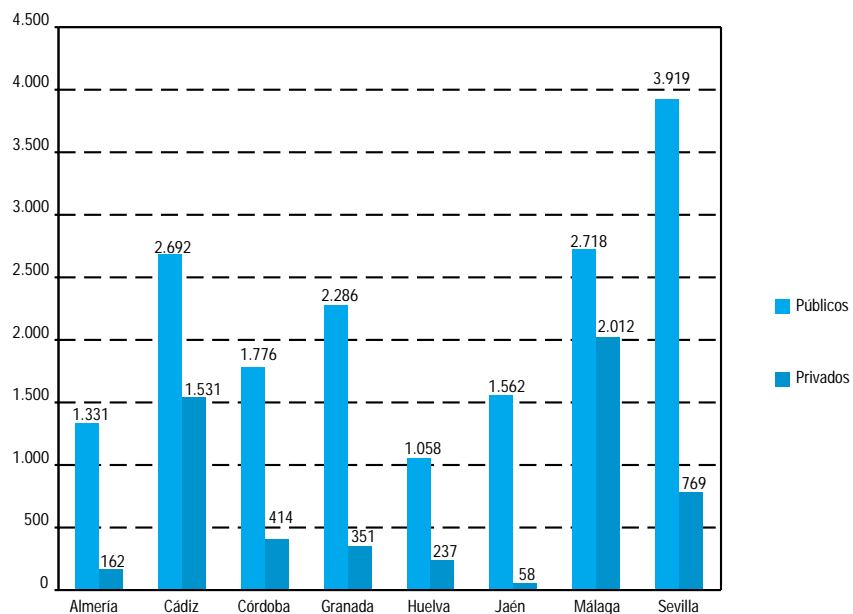
## 5. Recursos sanitarios y salud de la población

### 5.1.2.G. Número de hospitales generales públicos y privados por provincia. Año 2003



FUENTE: Consejería de Salud. Catálogo de hospitales de Andalucía

### 5.1.3.G. Camas instaladas en hospitales generales públicos y privados por provincia. Año 2002\*



FUENTE: Consejería de Salud. Catálogo de hospitales de Andalucía

\*Camas instaladas son las que constituyen la dotación fija del hospital a 31 de diciembre y que están en disposición de ser usadas, aunque algunas de ellas puedan, por diversas razones, no estar en servicio en esa fecha.

#### 5.1.4. Personal en hospitales públicos y privados según categoría profesional por provincia. Año 2000<sup>a</sup>

	Almería	Cádiz	Córdoba	Granada	Huelva	Jaén	Málaga	Sevilla	Andalucía
<b>Personal sanitario</b>									
<b>Públicos<sup>b</sup></b>									
Médico	110	98	-	-	-	63	133	178	<b>582</b>
Farmacéutico	5	1	-	-	-	1	3	7	<b>17</b>
Enfermería	201	138	-	-	-	75	175	257	<b>846</b>
Auxiliar de clínica	172	135	-	-	-	57	135	228	<b>727</b>
Otros <sup>c</sup>	53	39	-	-	-	24	72	73	<b>261</b>
<b>Total</b>	<b>541</b>	<b>411</b>	-	-	-	<b>220</b>	<b>518</b>	<b>743</b>	<b>2.433</b>
<b>Privados</b>									
Médico	231	534	169	168	156	88	694	602	<b>2.642</b>
Farmacéutico	4	9	2	4	5	-	14	11	<b>49</b>
Enfermería	82	449	132	108	70	19	322	340	<b>1.522</b>
Auxiliar de clínica	78	675	131	216	100	21	402	410	<b>2.033</b>
Otros <sup>c</sup>	21	86	6	27	21	2	122	108	<b>393</b>
<b>Total</b>	<b>416</b>	<b>1.753</b>	<b>440</b>	<b>523</b>	<b>352</b>	<b>130</b>	<b>1.554</b>	<b>1.471</b>	<b>6.639</b>
<b>Personal no sanitario</b>									
<b>Públicos<sup>b</sup></b>									
Dirección y gestión	20	10	-	-	-	5	25	13	<b>73</b>
Otros	127	163	-	-	-	65	69	542	<b>966</b>
<b>Total</b>	<b>147</b>	<b>173</b>	-	-	-	<b>70</b>	<b>94</b>	<b>555</b>	<b>1.039</b>
<b>Privados</b>									
Dirección y gestión	13	32	7	10	6	3	40	29	<b>140</b>
Otros	53	584	106	118	107	10	560	483	<b>2.021</b>
<b>Total</b>	<b>66</b>	<b>616</b>	<b>113</b>	<b>128</b>	<b>113</b>	<b>13</b>	<b>600</b>	<b>512</b>	<b>2.161</b>

FUENTE: Consejería de Salud. Estadística de Establecimientos Sanitarios con Régimen de Internado (EESRI)

<sup>a</sup>Se considera el personal que presta de hecho sus servicios en el establecimiento sanitario a 31 de diciembre y no los puestos que figuran en plantilla.

No son sumables los datos referidos al ámbito público y privado porque puede haber duplicidad entre ambos.

<sup>b</sup>Sólo se contabilizan los hospitales públicos que no pertenecen al Servicio Andaluz de Salud.

<sup>c</sup>Incluye: técnicos sanitarios, otros titulados medios y superiores y, en general, todo aquel personal no comprendido en los apartados anteriores.

## 5. Recursos sanitarios y salud de la población

### 5.1.5. Camas en funcionamiento en hospitales públicos y privados según servicio por provincia. Año 2000<sup>a</sup>

	Almería	Cádiz	Córdoba	Granada	Huelva	Jaén	Málaga	Sevilla	Andalucía
<b>Públicos<sup>b</sup></b>									
Medicina interna	65	63	-	-	-	32	95	128	<b>383</b>
Cirugía	34	60	-	-	-	17	40	103	<b>254</b>
Traumatología	12	32	-	-	-	9	16	34	<b>103</b>
Obstetricia-ginecología	25	22	-	-	-	12	31	21	<b>111</b>
Pediatría	12	47	-	-	-	6	20	14	<b>99</b>
Psiquiatría	-	20	-	-	-	-	-	170	<b>190</b>
Medicina intensiva	8	13	-	-	-	6	8	9	<b>44</b>
Otros <sup>c</sup>	-	-	-	-	-	-	-	32	<b>32</b>
<b>Total</b>	<b>156</b>	<b>257</b>	<b>-</b>	<b>-</b>	<b>-</b>	<b>82</b>	<b>210</b>	<b>511</b>	<b>1.216</b>
<b>Privados</b>									
Medicina interna	49	613	107	33	159	16	288	153	<b>1.418</b>
Cirugía	40	330	95	58	46	20	142	149	<b>880</b>
Traumatología	20	197	50	36	19	8	98	151	<b>579</b>
Obstetricia-ginecología	26	107	20	29	12	14	73	65	<b>346</b>
Pediatría	12	65	9	4	1	-	25	34	<b>150</b>
Psiquiatría	-	7	-	2	-	-	579	14	<b>602</b>
Medicina intensiva	18	18	14	6	-	-	41	31	<b>128</b>
Otros <sup>c</sup>	-	89	-	181	1	-	366	107	<b>744</b>
<b>Total</b>	<b>165</b>	<b>1.426</b>	<b>295</b>	<b>349</b>	<b>238</b>	<b>58</b>	<b>1.612</b>	<b>704</b>	<b>4.847</b>

FUENTE: Consejería de Salud. Estadística de Establecimientos Sanitarios con Régimen de Internado (EESRI)

<sup>a</sup>Se consideran camas hospitalarias en funcionamiento (EESRI) el promedio anual de las que hayan estado efectivamente en servicio, sin incluir aquellas habilitadas temporalmente.

<sup>b</sup>Sólo se contabilizan los hospitales públicos que no pertenecen al Servicio Andaluz de Salud.

<sup>c</sup>Incluye rehabilitación, larga estancia y otros.

### 5.1.6. Camas en hospitales del Servicio Andaluz de Salud según servicio por provincia. Año 2002<sup>ab</sup>

	Almería	Cádiz	Córdoba	Granada	Huelva	Jaén	Málaga	Sevilla	Andalucía
Especialidades médicas	422	680	647	636	375	507	742	1.196	<b>5.205</b>
Especialidades quirúrgicas	303	738	545	689	325	426	884	1.042	<b>4.952</b>
Tocoginecología	101	286	181	246	132	178	303	384	<b>1.811</b>
Pediatría	76	248	151	193	80	134	204	373	<b>1.459</b>
Psiquiatría	48	70	43	71	31	59	67	130	<b>519</b>
Medicinas intensivas	30	80	52	91	34	39	100	174	<b>600</b>
Rehabilitación	22	16	9	28	-	-	23	27	<b>125</b>
<b>Total</b>	<b>1.002</b>	<b>2.118</b>	<b>1.628</b>	<b>1.954</b>	<b>977</b>	<b>1.343</b>	<b>2.323</b>	<b>3.326</b>	<b>14.671</b>

FUENTE: Servicio Andaluz de Salud. Sistema de Información Interhospitalario (INIHOS)

<sup>a</sup>Camas asignadas para que funcionen regularmente en periodo de actividad normal, habitualmente denominadas 'camas oficiales', y que están en condiciones de ser utilizadas por los pacientes.

<sup>b</sup>Incluyen sólo los hospitales públicos dependientes del Servicio Andaluz de Salud.

### 5.1.7. Profesionales sanitarios colegiados en ejercicio por provincia. Año 2002

	Médicos	Odontólogos y estomatólogos	Farmacéuticos	Veterinarios	Diplomados en enfermería*	
					Matronas	Total
<b>Andalucía</b>						
Almería	1.772	201	627	239	58	<b>2.182</b>
Cádiz	4.306	390	1.182	447	374	<b>5.378</b>
Córdoba	2.874	298	848	632	53	<b>3.292</b>
Granada	3.912	482	1.356	327	136	<b>3.646</b>
Huelva	1.673	121	559	267	42	<b>1.934</b>
Jaén	1.941	197	713	303	59	<b>2.725</b>
Málaga	5.488	739	1.357	577	212	<b>5.108</b>
Sevilla	7.705	780	2.324	589	273	<b>7.744</b>
<b>Total</b>	<b>29.671</b>	<b>3.208</b>	<b>8.966</b>	<b>3.381</b>	<b>1.207</b>	<b>32.009</b>
<b>España</b>	<b>185.908</b>	<b>19.292</b>	<b>54.710</b>	<b>24.097</b>	<b>6.547</b>	<b>213.368</b>

FUENTE: INE. Estadística de profesionales sanitarios colegiados

\*Al no ser legalmente obligatorio estar colegiado en una determinada titulación de Diplomados en Enfermería para poder ejercerla, los datos pueden estar infraestimados.

## 5. Recursos sanitarios y salud de la población

### 5.1.8. Presupuesto de gastos de la Consejería de Salud y del Servicio Andaluz de Salud según capítulo. Año 2004 (euros)

	Consejería de Salud	Servicio Andaluz de Salud	Total
<b>Operaciones corrientes</b>	<b>386.659.336</b>	<b>6.030.339.254</b>	<b>6.416.998.590</b>
Capítulo I. Gastos de personal	58.398.378	2.977.457.418	3.035.855.796
Capítulo II. Gastos corrientes y servicios	152.014.695	1.299.228.784	1.451.243.479
Capítulo III. Gastos financieros	-	1.252.151	1.252.151
Capítulo IV. Transferencias corrientes	176.246.263	1.752.400.901	1.928.647.164
<b>Operaciones de capital</b>	<b>20.492.662</b>	<b>192.345.017</b>	<b>212.837.679</b>
Capítulo VI. Inversiones reales	4.624.943	177.259.132	181.884.075
Capítulo VII. Transferencias de capital	15.867.719	15.085.885	30.953.604
<b>Total</b>	<b>407.151.998</b>	<b>6.222.684.271</b>	<b>6.629.836.269</b>

FUENTE: Consejería de Salud

## 5.2. Utilización de los recursos sanitarios

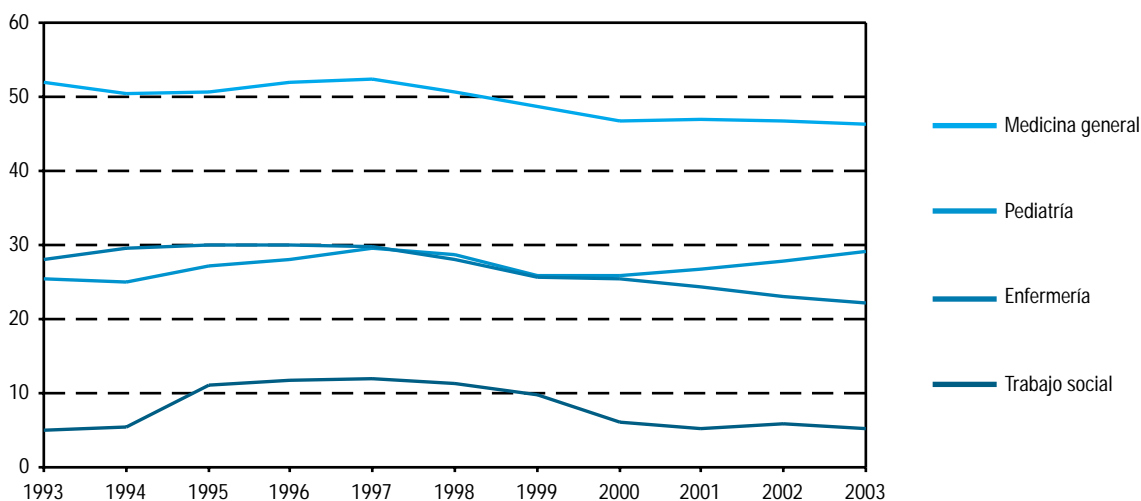
### 5.2.1. Consultas atendidas en centros de atención primaria según grupo profesional por provincia. Años 2002-2003\* (promedio diario por profesional)

	Almería	Cádiz	Córdoba	Granada	Huelva	Jaén	Málaga	Sevilla	Andalucía
<b>Año 2002</b>									
Medicina general	46,76	45,72	51,42	44,79	44,44	48,57	41,36	50,37	<b>46,75</b>
Pediatría	27,28	29,58	29,22	26,18	28,44	26,29	27,44	27,37	<b>27,75</b>
Enfermería	25,06	25,89	21,38	26,15	21,49	20,57	22,07	22,33	<b>23,13</b>
Trabajo social	11,03	5,40	5,62	5,03	4,11	6,88	3,82	6,82	<b>5,90</b>
<b>Año 2003</b>									
Medicina general	41,66	44,70	49,80	45,23	43,01	52,13	42,77	49,77	<b>46,37</b>
Pediatría	26,29	30,62	29,01	28,93	27,43	28,61	29,72	29,46	<b>29,15</b>
Enfermería	23,49	24,82	18,90	24,88	20,53	21,29	21,99	20,98	<b>22,13</b>
Trabajo social	9,92	5,44	4,71	4,79	4,06	4,74	4,12	4,95	<b>5,19</b>

FUENTE: Servicio Andaluz de Salud. Sistema de Información para la Gestión de Atención Primaria (SIGAP)

\*Incluye las consultas atendidas en los centros de atención primaria, ya sean a demanda o programadas. No se incluyen las visitas domiciliarias.

### 5.2.2.G. Evolución de las consultas atendidas en centros de atención primaria según grupo profesional en Andalucía\*. Años 1993-2003 (promedio diario por profesional)



FUENTE: Servicio Andaluz de Salud. Sistema de Información para la Gestión de Atención Primaria (SIGAP)

\*Incluye las consultas atendidas en los centros de atención primaria, ya sean a demanda o programadas. No se incluyen las visitas domiciliarias.

## 5. Recursos sanitarios y salud de la población

### 5.2.3. Visitas en centros de atención primaria según grupo profesional por provincia. Años 2002-2003<sup>a</sup> (visitas por mil habitantes)

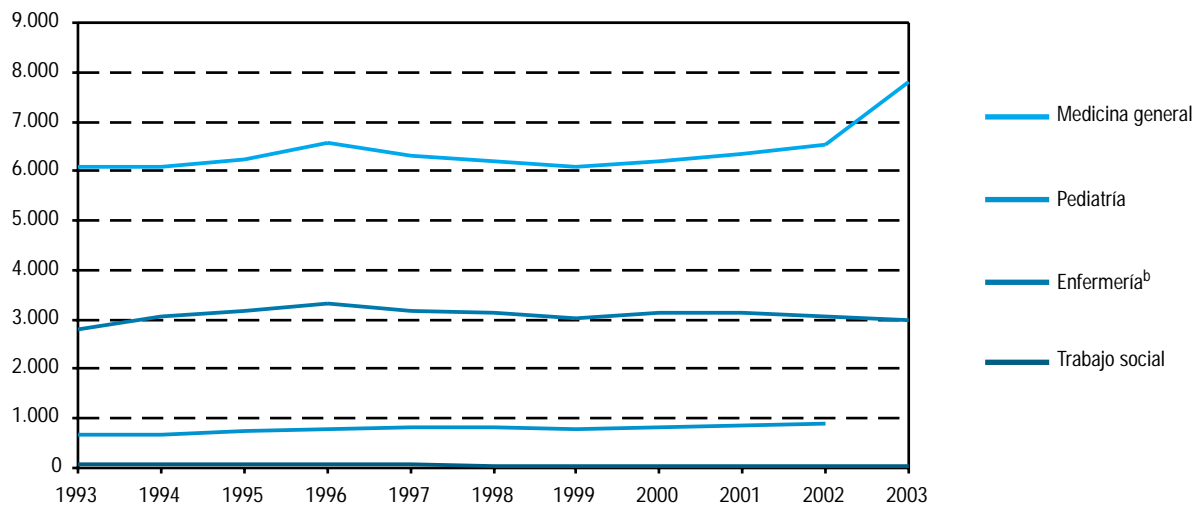
	Almería	Cádiz	Córdoba	Granada	Huelva	Jaén	Málaga	Sevilla	Andalucía
<b>Año 2002</b>									
Medicina general	7.047	5.804	7.229	7.026	6.133	7.134	5.905	6.594	<b>6.522</b>
Pediatría	940	973	905	802	805	832	843	958	<b>896</b>
Enfermería	3.546	3.215	2.918	3.722	2.773	3.073	2.836	2.822	<b>3.065</b>
Trabajo social	125	46	35	49	49	78	33	38	<b>49</b>
<b>Año 2003</b>									
Medicina general	7.395	7.589	8.533	8.330	7.481	8.260	7.046	8.056	<b>7.822</b>
Pediatría <sup>b</sup>	6.729	8.937	7.718	6.989	7.305	6.995	7.328	7.507	<b>7.533</b>
Enfermería	3.176	3.375	2.704	3.503	2.923	2.904	2.773	2.716	<b>2.974</b>
Trabajo social	106	48	37	46	56	57	36	31	<b>46</b>

FUENTE: Servicio Andaluz de Salud. Sistema de Información para la Gestión de Atención Primaria (SIGAP)

<sup>a</sup>(Consultas en centros/población) \* 1.000.

<sup>b</sup>A partir de 2003 la población de referencia para el cálculo de la tasa en pediatría está constituida por la población pediátrica (menores de 15 años).

### 5.2.4.G. Evolución de las visitas en centros de atención primaria según grupo profesional en Andalucía<sup>a</sup>. Años 1993-2003 (visitas por mil habitantes)



FUENTE: Servicio Andaluz de Salud. Sistema de Información para la Gestión de Atención Primaria (SIGAP)

<sup>a</sup>(Consultas en centros/población) \* 1.000.

<sup>b</sup>A partir de 2003 la población de referencia para el cálculo de la tasa en pediatría está constituida por la población pediátrica (menores de 15 años). Ello da lugar a una ruptura en la serie, por lo que no se representa este dato en el gráfico.



### 5.2.5. Atención domiciliaria realizada en atención primaria según grupo profesional por provincia. Años 2002-2003<sup>a</sup> (atención domiciliaria por mil habitantes)

	Almería	Cádiz	Córdoba	Granada	Huelva	Jaén	Málaga	Sevilla	Andalucía
<b>Año 2002</b>									
Medicina general	94,7	68,9	148,9	115,4	151,2	119,0	52,9	123,2	<b>104,0</b>
Pediatría	0,3	2,6	0,7	0,3	3,8	0,2	0,1	2,8	<b>1,5</b>
Enfermería	378,4	320,1	393,2	429,8	532,3	547,4	314,0	445,0	<b>405,9</b>
<b>Año 2003</b>									
Medicina general	67,0	86,0	169,0	128,0	144,0	113,0	58,0	136,0	<b>111,0</b>
Pediatría <sup>b</sup>	-	11,0	4,0	1,0	7,0	7,0	-	10,0	<b>6,0</b>
Enfermería	339,0	345,0	367,0	389,0	558,0	534,0	348,0	428,0	<b>402,0</b>

FUENTE: Servicio Andaluz de Salud. Sistema de Información para la Gestión de Atención Primaria (SIGAP)

<sup>a</sup>(Atención domiciliaria/población) \*1.000.

<sup>b</sup>A partir de 2003 la población de referencia para el cálculo de la tasa en pediatría está constituida por la población pediátrica (menores de 15 años).

### 5.2.6. Altas y estancias en hospitales públicos y privados según servicio por provincia. Año 2000<sup>a</sup>

	Almería	Cádiz	Córdoba	Granada	Huelva	Jaén	Málaga	Sevilla	Andalucía
<b>Altas hospitalarias</b>									
<b>Públicos<sup>b</sup></b>									
Medicina interna	2.525	1.850	-	-	-	1.434	4.622	4.144	<b>14.575</b>
Cirugía	2.174	913	-	-	-	745	2.782	2.476	<b>9.090</b>
Traumatología	914	319	-	-	-	438	1.200	899	<b>3.770</b>
Obstetricia-ginecología	3.072	449	-	-	-	1.012	3.597	1.274	<b>9.404</b>
Pediatría	777	625	-	-	-	449	797	389	<b>3.037</b>
Psiquiatría	-	106	-	-	-	-	-	353	<b>459</b>
Medicina intensiva	479	44	-	-	-	348	133	188	<b>1.192</b>
Otros <sup>c</sup>	-	-	-	-	-	-	-	147	<b>147</b>
<b>Total</b>	<b>9.434</b>	<b>4.306</b>	-	-	-	<b>4.426</b>	<b>13.131</b>	<b>9.830</b>	<b>41.127</b>
<b>Privados</b>									
Medicina interna	3.226	12.234	2.945	2.108	2.444	636	11.270	8.725	<b>43.588</b>
Cirugía	2.545	13.123	7.930	3.532	3.604	1.824	11.685	13.994	<b>58.237</b>
Traumatología	1.346	6.968	3.545	1.434	1.310	517	5.519	10.389	<b>31.028</b>
Obstetricia-ginecología	1.884	6.136	2.530	1.862	584	334	3.815	6.933	<b>24.078</b>
Pediatría	709	2.291	257	251	11	-	638	2.074	<b>6.231</b>
Psiquiatría	-	14	-	5	-	-	619	26	<b>664</b>
Medicina intensiva	504	804	830	388	-	-	2.593	1.547	<b>6.666</b>
Otros <sup>c</sup>	-	77	-	583	8	-	528	966	<b>2.162</b>
<b>Total</b>	<b>10.214</b>	<b>41.647</b>	<b>18.037</b>	<b>10.163</b>	<b>7.961</b>	<b>3.311</b>	<b>36.667</b>	<b>44.654</b>	<b>172.654</b>

CONTINUA ➔

## 5. Recursos sanitarios y salud de la población

### 5.2.6. Altas y estancias en hospitales públicos y privados según servicio por provincia. Año 2000<sup>a</sup> CONTINUACIÓN

	Almería	Cádiz	Córdoba	Granada	Huelva	Jaén	Málaga	Sevilla	Andalucía
<b>Estancias</b>									
<b>Públicos<sup>b</sup></b>									
Medicina interna	20.174	12.685	-	-	-	6.934	31.493	23.003	<b>94.289</b>
Cirugía	9.971	6.091	-	-	-	3.752	12.074	12.626	<b>44.514</b>
Traumatología	4.355	2.426	-	-	-	1.858	4.412	6.431	<b>19.482</b>
Obstetricia-ginecología	7.986	1.656	-	-	-	2.454	9.184	4.168	<b>25.448</b>
Pediatría	2.871	2.030	-	-	-	1.282	3.628	841	<b>10.652</b>
Psiquiatría	-	1.249	-	-	-	-	-	55.566	<b>56.815</b>
Medicina intensiva	2.018	2.127	-	-	-	1.218	2.146	1.483	<b>8.992</b>
Otros <sup>c</sup>	-	-	-	-	-	-	-	6.782	<b>6.782</b>
<b>Total</b>	<b>47.375</b>	<b>28.264</b>	-	-	-	<b>17.498</b>	<b>62.937</b>	<b>110.900</b>	<b>266.974</b>
<b>Privados</b>									
Medicina interna	9.347	165.562	32.464	11.073	32.872	3.269	92.903	45.183	<b>392.673</b>
Cirugía	8.580	51.451	15.579	13.770	9.600	5.140	31.711	35.059	<b>170.890</b>
Traumatología	4.245	37.836	8.372	6.411	4.419	2.171	18.177	35.988	<b>117.619</b>
Obstetricia-ginecología	6.954	21.997	7.265	7.132	1.964	1.137	12.349	16.914	<b>75.712</b>
Pediatría	1.990	8.758	758	823	41	-	2.410	5.191	<b>19.971</b>
Psiquiatría	-	124	-	150	-	-	208.793	4.701	<b>213.768</b>
Medicina intensiva	1.519	5.276	3.194	843	-	-	5.676	5.657	<b>22.165</b>
Otros <sup>c</sup>	-	21.304	-	67.232	289	-	108.812	33.011	<b>230.648</b>
<b>Total</b>	<b>32.635</b>	<b>312.308</b>	<b>67.632</b>	<b>107.434</b>	<b>49.185</b>	<b>11.717</b>	<b>480.831</b>	<b>181.704</b>	<b>1.243.446</b>

FUENTE: Consejería de Salud. Estadística de Establecimientos Sanitarios con Régimen de Internado (EESRI)

<sup>a</sup>Las altas de cada servicio incluyen tanto aquellas que originan la salida del paciente del hospital como las que originan el ingreso del paciente en otro servicio. Las altas totales recogen sólo las que suponen la salida del paciente del hospital. Por tanto, la suma de altas por servicios no tiene por qué coincidir con el número total de las producidas en el hospital.

<sup>b</sup>Las altas y estancias de hospitales públicos no incluyen las del Servicio Andaluz de Salud, ya que los datos proceden de fuentes diferentes.

<sup>c</sup>Incluye rehabilitación, larga estancia y otros servicios no comprendidos en los apartados anteriores.

### 5.2.7. Ingresos y estancias en hospitales del Servicio Andaluz de Salud según servicio por provincia. Año 2002\*

	Almería	Cádiz	Córdoba	Granada	Huelva	Jaén	Málaga	Sevilla	Andalucía
<b>Ingresos</b>									
Especialidades quirúrgicas	12.359	24.743	21.147	32.675	11.530	19.949	30.507	41.122	<b>194.032</b>
Especialidades médicas	11.711	25.102	21.395	19.826	11.884	16.257	22.865	34.238	<b>163.278</b>
Medicina intensiva	1.334	2.548	1.480	2.699	999	1.474	2.444	4.920	<b>17.898</b>
Tocoginecología	7.296	18.421	11.429	17.132	9.034	11.139	19.842	28.053	<b>122.346</b>
Pediatría	2.928	8.965	6.414	7.858	2.622	6.411	6.223	14.759	<b>56.180</b>
Psiquiatría	1.055	1.615	759	1.135	760	1.173	1.480	3.236	<b>11.213</b>
Rehabilitación	39	96	6	42	-	-	245	55	<b>483</b>
<b>Total</b>	<b>36.722</b>	<b>81.490</b>	<b>62.630</b>	<b>81.367</b>	<b>36.829</b>	<b>56.403</b>	<b>83.606</b>	<b>126.383</b>	<b>565.430</b>
<b>Estancias</b>									
Especialidades quirúrgicas	87.585	200.574	168.004	192.793	86.098	106.013	238.762	323.477	<b>1.403.306</b>
Especialidades médicas	133.622	243.439	237.495	210.075	129.697	142.885	269.563	400.111	<b>1.766.887</b>
Medicina intensiva	9.442	23.772	13.975	22.080	7.360	10.714	28.919	51.911	<b>168.173</b>
Tocoginecología	24.733	73.548	41.933	60.598	35.681	41.623	87.673	110.768	<b>476.557</b>
Pediatría	20.280	47.419	33.629	41.875	14.395	23.500	48.442	92.723	<b>322.263</b>
Psiquiatría	15.521	19.287	15.016	20.825	8.117	19.198	21.520	46.613	<b>166.097</b>
Rehabilitación	6.040	4.049	4.437	8.546	-	-	6.963	5.579	<b>35.614</b>
<b>Total</b>	<b>297.223</b>	<b>612.088</b>	<b>514.489</b>	<b>556.792</b>	<b>281.348</b>	<b>343.933</b>	<b>701.842</b>	<b>1.031.182</b>	<b>4.338.897</b>

FUENTE: Servicio Andaluz de Salud. Sistema de Información Interhospitalario (INIHOS)

\*Se refiere exclusivamente a hospitales públicos del Servicio Andaluz de Salud.

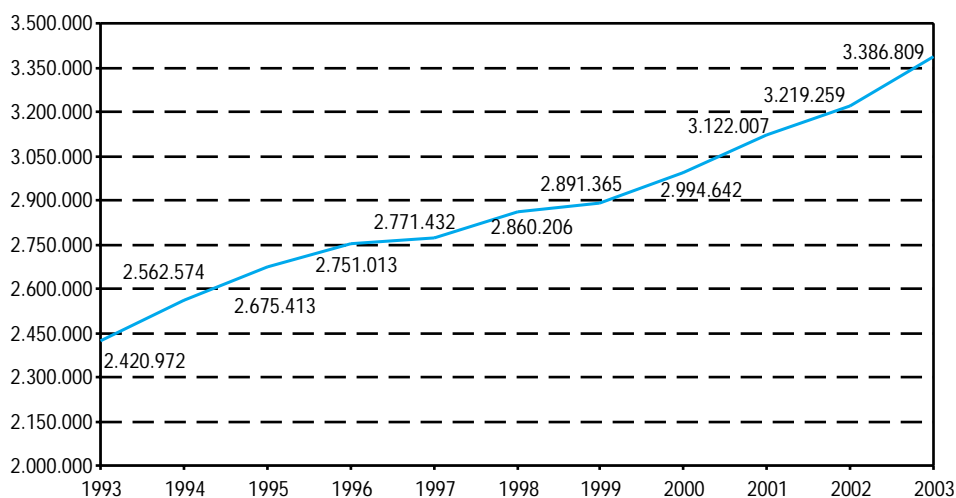
### 5.2.8. Actividad en el área de urgencias en los hospitales del Servicio Andaluz de Salud por provincia. Año 2002

	Almería	Cádiz	Córdoba	Granada	Huelva	Jaén	Málaga	Sevilla	Andalucía
Urgencias atendidas	210.025	449.343	272.371	523.943	192.281	264.917	642.017	664.362	<b>3.219.259</b>
Ingresos urgentes	23.256	48.377	39.040	42.453	25.235	34.893	52.483	77.753	<b>343.490</b>
Altas	187.950	397.739	232.380	479.523	164.488	225.119	583.136	581.781	<b>2.852.116</b>
Fallecimientos	149	401	267	391	237	201	635	1.212	<b>3.493</b>
Traslados otros centros	873	3.324	670	7.378	2.331	1.724	5.752	3.427	<b>25.479</b>

FUENTE: Servicio Andaluz de Salud. Actividad asistencial en atención especializada

## 5. Recursos sanitarios y salud de la población

### 5.2.9.G. Evolución de las urgencias atendidas en los hospitales del Servicio Andaluz de Salud. Años 1993-2003



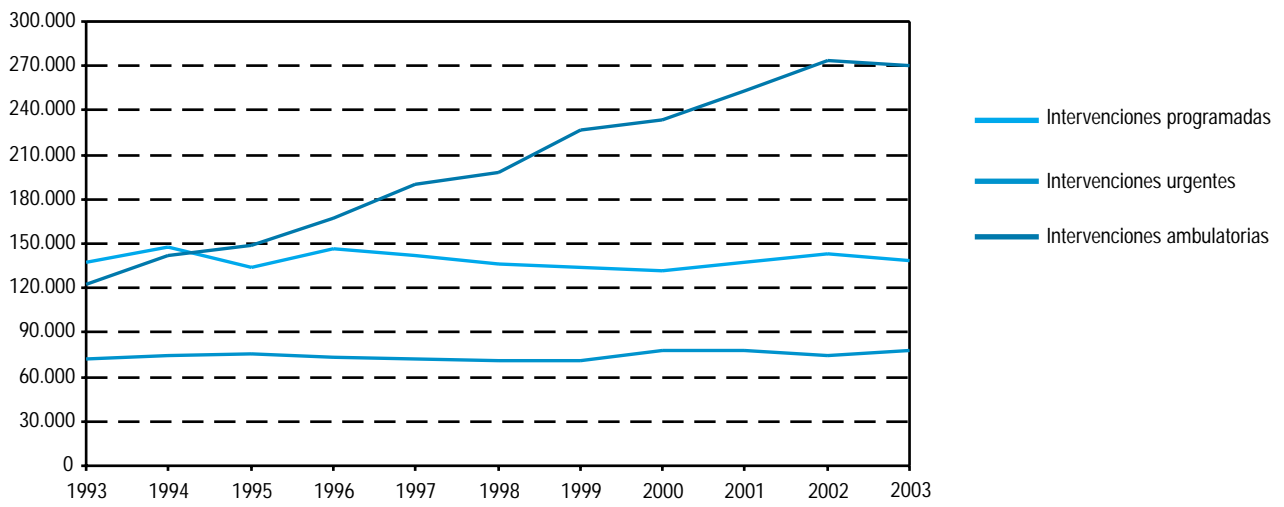
FUENTE: Servicio Andaluz de Salud. Actividad asistencial en atención especializada

### 5.2.10. Actividad en el área de cirugía en los hospitales del Servicio Andaluz de Salud por provincia. Año 2003

	Almería	Cádiz	Córdoba	Granada	Huelva	Jaén	Málaga	Sevilla	Andalucía
Horas de quirófano disponibles	..	..	..	..	..	..	..	..	..
Intervenciones programadas	6.855	19.699	15.568	18.362	7.729	9.933	23.811	36.853	<b>138.810</b>
Intervenciones urgentes	4.714	10.108	7.243	13.031	5.733	5.564	13.295	18.372	<b>78.060</b>
Intervenciones ambulatorias	19.385	53.200	23.694	35.672	18.918	16.902	36.793	66.179	<b>270.743</b>

FUENTE: Servicio Andaluz de Salud. Actividad asistencial en atención especializada

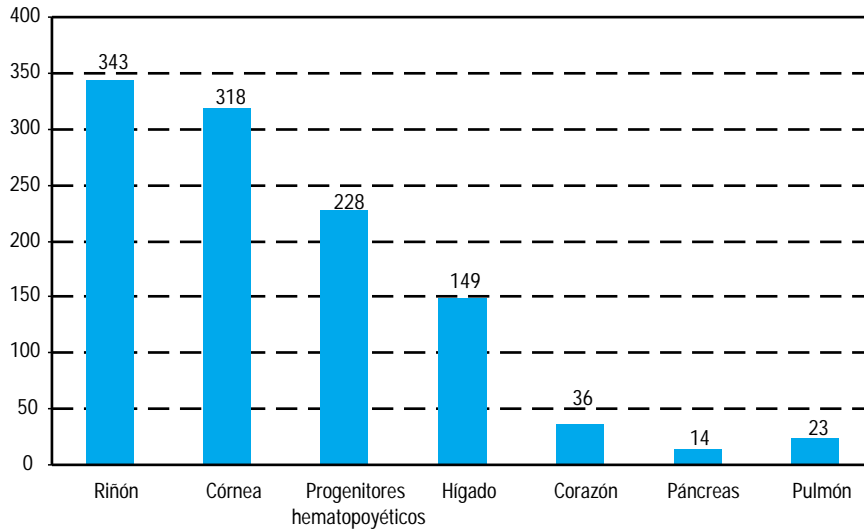
### 5.2.11.G. Evolución de las intervenciones quirúrgicas realizadas en hospitales del Servicio Andaluz de Salud. Años 1993-2003



FUENTE: Servicio Andaluz de Salud. Actividad asistencial en atención especializada

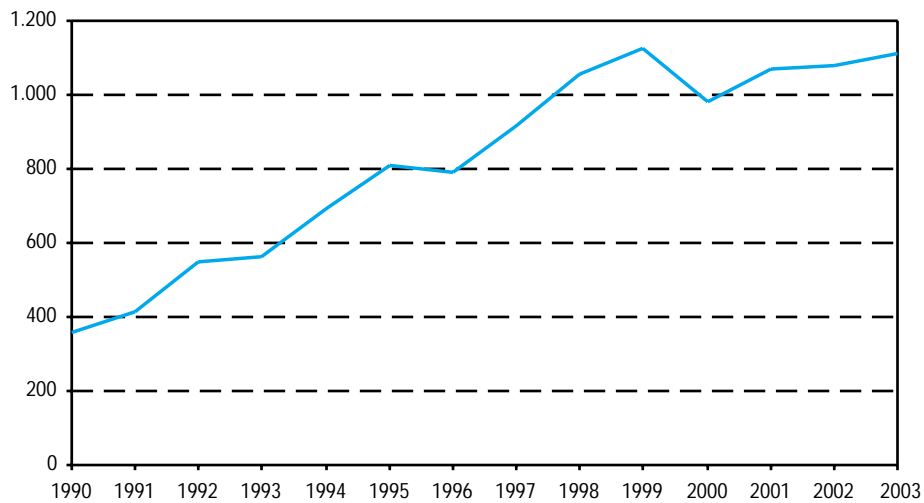
## 5. Recursos sanitarios y salud de la población

### 5.2.12.G. Trasplantes de órganos y tejidos realizados en Andalucía. Año 2003



FUENTE: Servicio Andaluz de Salud

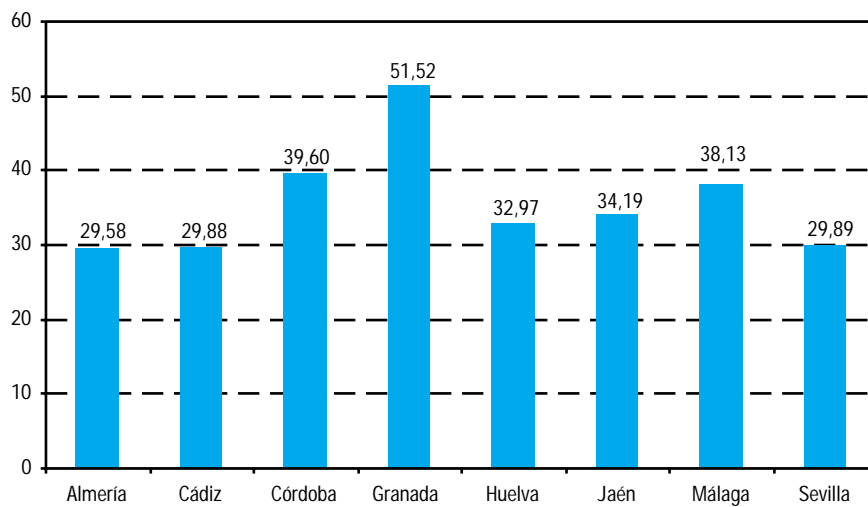
### 5.2.13.G. Evolución de los trasplantes de órganos y tejidos realizados en Andalucía. Años 1990-2003



FUENTE: Servicio Andaluz de Salud

### 5.2.14.G. Tasa de donación de sangre por provincia. Año 2002

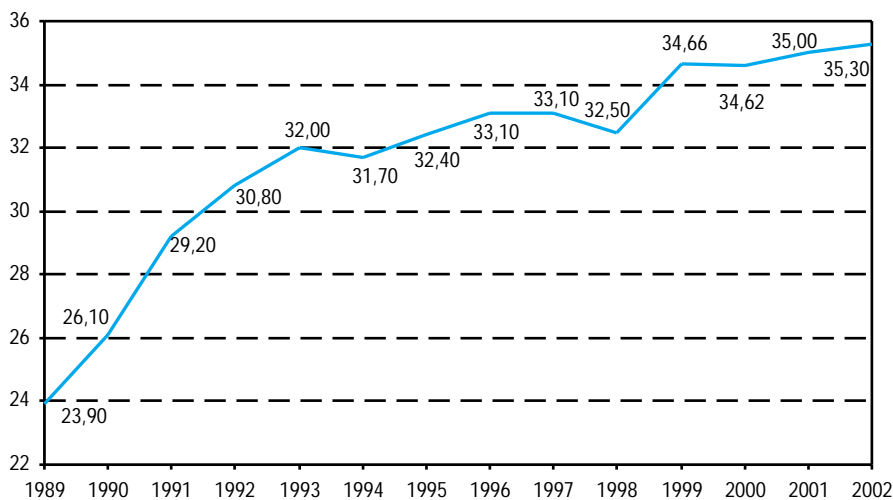
(tasas por 1.000 habitantes)



FUENTE: Servicio Andaluz de Salud

## 5. Recursos sanitarios y salud de la población

### 5.2.15.G. Evolución de la tasa de donación de sangre en Andalucía. Años 1989-2002 (tasas por 1.000 habitantes)



FUENTE: Servicio Andaluz de Salud

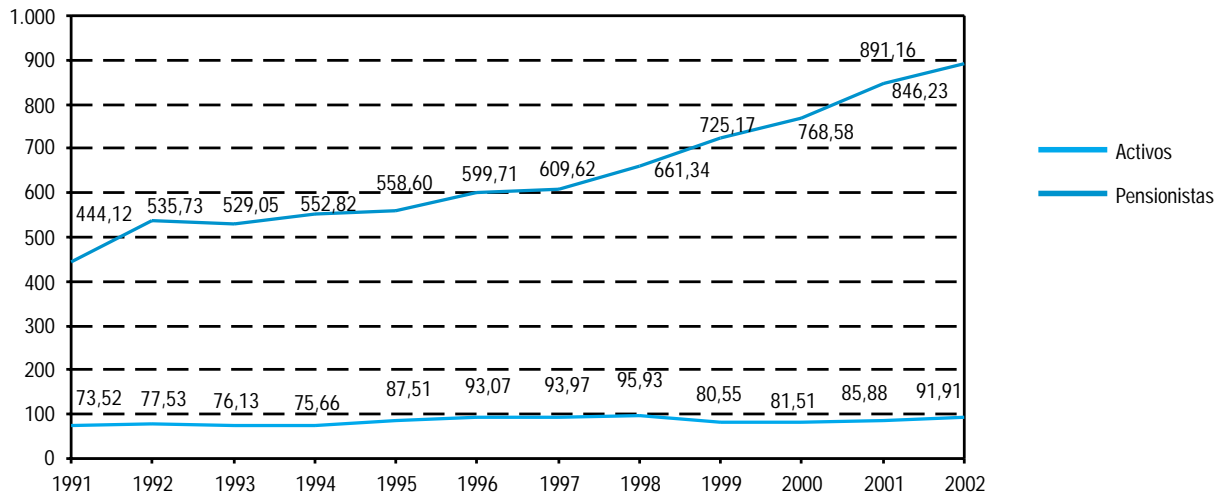
### 5.2.16. Gasto farmacéutico del Servicio Andaluz de Salud por provincia. Años 2002-2003

	Almería	Cádiz	Córdoba	Granada	Huelva	Jaén	Málaga	Sevilla	Andalucía
<b>Año 2002</b>									
<b>Gasto (miles de euros)</b>									
Activos	26.388,29	47.102,66	37.295,01	32.881,71	19.818,13	26.856,80	55.450,03	72.497,85	<b>318.299,13</b>
Pensionistas	75.619,51	147.322,07	124.458,18	121.963,38	72.206,26	104.931,41	184.032,74	250.208,90	<b>1.080.733,78</b>
<b>Total</b>	<b>102.007,80</b>	<b>194.424,73</b>	<b>161.753,19</b>	<b>154.845,09</b>	<b>92.024,39</b>	<b>131.788,21</b>	<b>239.482,76</b>	<b>322.706,75</b>	<b>1.399.032,92</b>
<b>Gasto por receta (euros)</b>									
Activos	7,87	8,13	8,02	7,89	8,14	7,42	8,75	8,01	<b>8,08</b>
Pensionistas	12,72	12,76	12,61	12,51	12,73	12,79	12,78	12,10	<b>12,56</b>
Gasto medio	10,97	11,21	11,14	11,13	11,35	11,15	11,55	10,85	<b>11,15</b>
<b>Año 2003</b>									
<b>Gasto (miles de euros)</b>									
Activos	29.133,81	52.535,54	41.246,06	36.883,35	22.205,79	29.761,34	62.962,25	80.483,29	<b>355.211,43</b>
Pensionistas	83.088,42	162.868,57	136.481,56	133.688,93	78.414,22	115.954,41	204.396,41	271.922,09	<b>1.186.814,62</b>
<b>Total</b>	<b>112.222,24</b>	<b>215.404,11</b>	<b>177.727,62</b>	<b>170.572,28</b>	<b>100.620,01</b>	<b>145.715,75</b>	<b>267.358,67</b>	<b>352.405,38</b>	<b>1.542.026,05</b>
<b>Gasto por receta (euros)</b>									
Activos	8,07	8,42	8,40	8,22	8,45	7,84	9,20	8,25	<b>8,40</b>
Pensionistas	13,35	13,37	13,19	13,12	13,17	13,40	13,33	12,51	<b>13,10</b>
Gasto medio	11,41	11,70	11,65	11,62	11,73	11,71	12,05	11,19	<b>11,60</b>

FUENTE: Servicio Andaluz de Salud. Estadística de prestaciones farmacéuticas en Andalucía



### 5.2.17.G. Evolución del gasto farmacéutico del Servicio Andaluz de Salud por asegurado. Años 1991-2002 (euros)



FUENTE: Servicio Andaluz de Salud. Estadística de prestaciones farmacéuticas en Andalucía

### 5.2.18. Cobertura de vacunación infantil por provincia. Año 2002<sup>a</sup> (porcentaje)

	Almería	Cádiz	Córdoba	Granada	Huelva	Jaén	Málaga	Sevilla	Andalucía
Captación <sup>b</sup>	97,85	98,37	100,50	105,13	79,34	103,70	96,93	98,07	<b>98,23</b>
Primovacación <sup>c</sup>	96,96	96,24	95,01	85,10	76,70	92,31	91,15	96,11	<b>92,47</b>
Triple vírica <sup>d</sup>	97,01	98,05	95,44	96,95	82,75	93,69	98,27	96,18	<b>95,88</b>
Completa <sup>e</sup>	96,96	97,78	94,93	96,88	91,01	92,99	97,38	96,07	<b>96,03</b>

FUENTE: Consejería de Salud

<sup>a</sup>Las distintas tasas corresponden a distintas cohortes infantiles. Por ello los datos no son comparables entre sí.

<sup>b</sup>Porcentaje de niños, que cumplen un año durante el periodo de evaluación, que han recibido al menos una dosis de vacuna.

<sup>c</sup>Porcentaje de niños, que cumplen un año durante el periodo de evaluación, que han recibido tres dosis de vacuna DTP (difteria, tétanos, tosferina), tres de Hib (Haemophilus Influenzae tipo B), tres de Hb (hepatitis B) y tres de Polio.

<sup>d</sup>Porcentaje de niños, que cumplen dos años durante el periodo de evaluación, que reciben una dosis de vacuna Triple vírica (TV: sarampión, rubeola, parotiditis).

<sup>e</sup>Porcentaje de niños, que cumplen dos años durante el periodo de evaluación, que reciben cuatro dosis de vacuna DTP, más cuatro de Polio, una de Triple vírica, cuatro de Hib y tres de HB.

## 5. Recursos sanitarios y salud de la población

### 5.2.19. Interrupciones voluntarias de embarazo según grupo de edad por provincia de residencia. Años 2002-2003\*

	Almería	Cádiz	Córdoba	Granada	Huelva	Jaén	Málaga	Sevilla	Andalucía
<b>Año 2002</b>									
De 10 a 14 años	8	13	3	5	6	1	16	11	63
De 15 a 19 años	169	345	180	277	81	132	565	439	2.188
De 20 a 24 años	434	450	294	595	109	181	940	681	3.684
De 25 a 29 años	339	307	195	369	110	135	804	430	2.689
De 30 a 34 años	274	216	149	263	85	86	535	335	1.943
De 35 a 39 años	184	169	106	200	68	64	356	235	1.382
De 40 a 44 años	71	75	44	77	24	30	137	95	553
De 45 y más años	7	11	6	7	5	2	15	11	64
<b>Total</b>	<b>1.486</b>	<b>1.586</b>	<b>977</b>	<b>1.793</b>	<b>488</b>	<b>631</b>	<b>3.368</b>	<b>2.237</b>	<b>12.566</b>
<b>Año 2003</b>									
De 10 a 14 años	3	10	10	5	8	8	14	11	69
De 15 a 19 años	176	372	213	287	140	134	614	480	2.416
De 20 a 24 años	454	508	358	629	218	177	985	672	4.001
De 25 a 29 años	396	305	237	453	201	160	816	537	3.105
De 30 a 34 años	330	265	196	284	121	97	560	354	2.207
De 35 a 39 años	208	191	121	217	95	73	409	314	1.628
De 40 a 44 años	74	84	59	79	25	47	169	113	650
De 45 y más años	4	9	6	7	3	5	15	15	64
<b>Total</b>	<b>1.645</b>	<b>1.744</b>	<b>1.200</b>	<b>1.961</b>	<b>811</b>	<b>701</b>	<b>3.582</b>	<b>2.496</b>	<b>14.140</b>

FUENTE: Consejería de Salud

\*Se contabilizan aquellas IVE realizadas anualmente por mujeres andaluzas o residentes en Andalucía en cualquiera de los centros acreditados y en hospitales, independientemente de si la intervención se lleva a cabo en Andalucía o en el resto del territorio nacional.

### 5.3. Estado de salud de la población

#### 5.3.1. Casos registrados de enfermedades de declaración obligatoria por provincia. Años 2002-2003

	Almería	Cádiz	Córdoba	Granada	Huelva	Jaén	Málaga	Sevilla	Andalucía
<b>Año 2002</b>									
Botulismo	-	-	-	-	-	-	1	-	1
Brucelosis	55	38	30	106	28	13	78	80	428
Carbunco	-	-	-	1	1	1	-	1	4
Cólera	-	-	-	-	-	-	-	-	-
Difteria	-	-	-	-	-	-	-	-	-
Disenteria	2	2	-	5	-	1	3	1	14
Enfermedad meningocócica	15	30	22	19	18	18	42	34	198
Fiebre exantemática med	20	7	1	16	3	8	13	4	72
Fiebre recurrente	-	-	-	2	-	2	1	4	9
Fjebre tifoidea-paratifoidea	-	10	11	13	4	4	2	3	47
Gripe	6.575	7.772	2.232	2.063	9.388	3.554	2.573	14.752	48.909
Hepatitis A	1	12	1	9	5	2	19	18	67
Hepatitis B	50	16	1	18	6	11	42	19	163
Hepatitis otras*	26	20	3	76	7	10	80	22	244
Infección gonocócica	45	14	1	3	3	1	2	47	116
Legionelosis	1	11	8	6	9	14	23	46	118
Leishmaniasis	1	-	1	3	-	3	4	2	14
Lepra	1	-	-	1	-	-	-	-	2
Meningitis tuberculosa	-	1	-	1	-	1	-	1	4
Paludismo importado	5	4	2	3	1	3	8	4	30
Parotiditis	50	28	22	44	5	12	38	85	284
Poliomielitis	-	-	-	-	-	-	-	-	-
Rabia	-	-	-	-	-	-	-	-	-
Rubeola	1	1	-	-	-	1	-	13	16
Rubeola congénita	-	-	-	-	-	-	-	-	-
Sarampión	-	1	1	-	-	-	-	1	3
Sida	21	21	26	47	25	13	76	48	277
Sífilis	36	12	2	9	2	5	17	60	143
Sífilis congénita	2	-	-	-	-	1	-	3	6
Tétanos	-	1	-	-	-	-	1	1	3
Tétanos neonatal	-	-	-	-	-	-	-	-	-
Tosferina	1	9	-	-	2	7	9	4	32
Triquinosis	-	-	-	-	-	-	-	-	-
Tuberculosis	145	196	33	150	76	88	221	295	1.204
Varicela	708	3.792	2.343	843	1.925	1.365	1.360	7.108	19.444

CONTINUA →

## 5. Recursos sanitarios y salud de la población

### 5.3.1. Casos registrados de enfermedades de declaración obligatoria por provincia. Años 2002-2003

CONTINUACIÓN

	Almería	Cádiz	Córdoba	Granada	Huelva	Jaén	Málaga	Sevilla	Andalucía
<b>Año 2003</b>									
Botulismo	-	-	2	-	-	-	-	-	2
Brucelosis	36	25	31	46	10	5	39	51	243
Carbunco	-	-	-	1	-	-	-	-	1
Cólera	-	-	-	-	-	-	-	-	-
Difteria	-	-	-	-	-	-	-	-	-
Disenteria	8	2	-	1	1	1	3	-	16
Enfermedad meningocócica	4	32	12	17	26	7	47	34	179
Fiebre exantemática med	14	3	2	24	3	10	26	2	84
Fiebre recurrente	-	-	1	-	-	1	-	1	3
Fjebre tifoidea-paratifoidea	-	16	8	6	-	3	2	3	38
Gripe	2.442	4.066	3.644	1.511	4.773	894	1.297	5.177	23.804
Hepatitis A	8	13	2	8	-	6	12	9	58
Hepatitis B	41	15	6	17	2	8	29	16	134
Hepatitis otras*	32	20	2	35	3	12	79	16	199
Infección gonocócica	47	12	5	7	4	-	4	41	120
Legionelosis	1	20	13	17	8	10	22	33	124
Leishmaniasis	1	1	2	1	-	7	4	-	16
Lepra	-	1	-	-	-	-	1	-	2
Meningitis tuberculosa	-	3	-	1	-	1	3	2	10
Paludismo importado	7	2	2	5	1	1	9	4	31
Parotiditis	38	24	14	26	4	10	37	36	189
Poliomielitis	-	-	-	-	-	-	-	-	-
Rabia	-	-	-	-	-	-	-	-	-
Rubeola	2	1	2	1	-	1	2	3	12
Rubeola congénita	-	-	-	-	-	-	-	-	-
Sarampión	180	1	1	4	-	-	-	-	186
Sida	18	47	19	36	15	16	85	37	273
Sífilis	32	16	3	19	4	5	19	51	149
Sífilis congénita	-	-	-	-	-	-	-	-	-
Tétanos	-	1	-	-	-	-	-	1	2
Tétanos neonatal	-	-	-	-	-	-	-	-	-
Tosferina	1	1	7	5	1	1	18	-	34
Triquinosis	-	-	-	-	-	-	-	-	-
Tuberculosis	162	179	90	129	95	72	198	252	1.177
Varicela	1.096	1.821	2.576	1.565	1.591	1.259	721	1.639	12.268

FUENTE: Consejería de Salud

\*Se refiere a casos registrados de Hepatitis C, Hepatitis vírica y otras.

### 5.3.2. Evolución de casos registrados de enfermedades de declaración obligatoria en Andalucía<sup>a</sup>. Años 1993-2003

	1993	1994	1995	1996	1997	1998	1999	2000	2001	2002	2003
Botulismo	-	-	-	-	-	-	-	-	-	1	2
Brucelosis	867	969	950	663	587	476	692	523	441	428	243
Carbunco	2	3	2	-	1	1	-	1	1	4	1
Cólera	1	-	1	-	-	-	-	-	-	-	-
Difteria	-	-	-	-	-	7	-	-	-	-	-
Disenteria	131	14	50	24	15	7	5	9	11	14	16
Fiebre exantemática	183	147	169	117	104	101	121	105	73	72	84
Enfermedad meningocócica	171	203	145	153	367	115	343	336	152	198	179
Fiebre recurrente	29	34	31	26	27	9	11	10	4	9	3
Fiebre tifoidea-paratifoidea	226	209	217	194	29	51	60	45	39	47	38
Gripe	1.163.881	774.504	1.069.256	927.775	83.311	121.007	108.244	85.433	14.467	48.909	23.818
Hepatitis <sup>b</sup>	2.413	2.183	1.614	1.568	1.108	972	680	617	530	474	391
Infección gonocócica	2.728	2.181	1.609	1.148	69	71	61	73	69	116	120
Legionelosis	18	6	7	-	10	23	13	41	95	118	124
Leishmaniásis	18	19	16	12	17	20	15	21	37	14	16
Lepra	11	5	2	5	3	2	-	3	4	2	2
Otras meningitis <sup>c</sup>	511	391	540	207	608	170	276	1021	709	659	708
Paludismo importado	11	13	27	14	17	26	21	36	30	30	31
Parotiditis	1.636	1.586	1.127	1.036	932	456	507	2.179	3.598	284	189
Poliomielitis	-	-	-	-	-	-	-	-	-	-	-
Rabia	-	-	-	-	-	-	-	-	-	-	-
Rubeola	1.696	1.474	901	2.194	168	68	32	29	18	16	12
Sarampión	1.161	856	2.797	1.079	68	37	24	35	13	3	186
Sida	791	1.090	1.076	893	707	526	445	328	289	278	273
Sifilis	492	497	483	240	105	121	98	117	137	149	149
Tétanos	11	9	7	2	9	1	9	9	5	3	2
Tosferina	3.198	2.537	1.768	1.528	92	16	30	153	79	32	37
Triquinosis	1	-	15	7	1	-	-	40	16	-	-
Tuberculosis	1.527	1.486	1.510	1.227	1.488	1.352	1.417	1.223	1.232	1.204	1.178
Varicela	77.238	103.600	91.268	59.187	25.208	19.942	29.470	13.342	15.162	19.444	12.274

FUENTE: Consejería de Salud

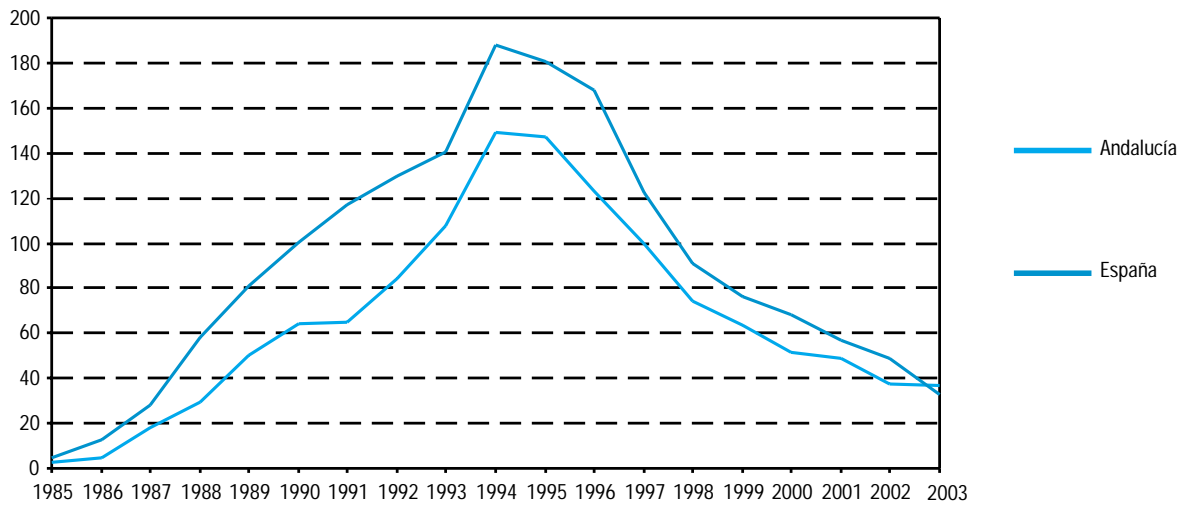
<sup>a</sup>Desde el año 1997 se incluyen en este grupo sólo las enfermedades que se declaran con los datos personales del paciente. Esto puede provocar variaciones muy significativas en el número de casos declarados a partir de esa fecha.

<sup>b</sup>Se refiere a casos registrados de Hepatitis A, Hepatitis B, Hepatitis C, Hepatitis vírica y otras.

<sup>c</sup>Se refiere a casos registrados de Meningitis aséptica, Meningitis bacteriana y Otras meningitis.

## 5. Recursos sanitarios y salud de la población

### 5.3.3.G. Evolución de la incidencia de SIDA según año de diagnóstico\*. Años 1985-2003 (tasas por millón de habitantes)



FUENTE: Consejería de Salud

\*(Nº de casos nuevos/población)\*1.000.000.

**5.3.4. Casos admitidos a tratamiento según droga de consumo principal por provincia.  
Años 2002-2003**

	Almería	Cádiz	Córdoba	Granada	Huelva	Jaén	Málaga	Sevilla	Andalucía
<b>Año 2002</b>									
Heroína + Cocaína	339	545	286	466	520	100	648	549	<b>3.453</b>
Heroína	39	1.681	181	173	123	144	181	1.380	<b>3.902</b>
Otros opiáceos	5	40	20	15	7	4	23	33	<b>147</b>
Cocaína	101	426	124	153	67	105	235	517	<b>1.728</b>
Anfetaminas	-	1	-	-	1	2	4	6	<b>14</b>
MDMA* y derivados	2	12	15	12	11	12	13	11	<b>88</b>
Psicofármacos	5	31	17	14	6	8	6	16	<b>103</b>
Cánnabis	34	357	38	142	21	117	83	103	<b>895</b>
Alcohol	453	545	1.037	645	104	510	596	966	<b>4.856</b>
Otras sustancias	41	70	307	171	17	157	32	24	<b>819</b>
<b>Total</b>	<b>1.019</b>	<b>3.708</b>	<b>2.025</b>	<b>1.791</b>	<b>877</b>	<b>1.159</b>	<b>1.821</b>	<b>3.605</b>	<b>16.005</b>
<b>Año 2003</b>									
Heroína + Cocaína	331	398	184	467	433	130	732	790	<b>3.465</b>
Heroína	17	483	59	76	50	129	114	548	<b>1.476</b>
Otros opiáceos	19	123	35	62	66	10	51	53	<b>419</b>
Cocaína	167	653	239	291	121	178	435	813	<b>2.897</b>
Anfetaminas	1	1	3	1	2	-	3	2	<b>13</b>
MDMA* y derivados	1	6	7	5	3	7	8	10	<b>47</b>
Psicofármacos	3	34	19	17	6	5	21	14	<b>119</b>
Cánnabis	47	399	66	176	51	100	121	102	<b>1.062</b>
Alcohol	454	566	1.148	691	148	548	720	1.036	<b>5.311</b>
Otras sustancias	24	156	941	256	76	171	79	391	<b>2.094</b>
No consta	-	-	-	3	-	-	-	1	<b>4</b>
<b>Total</b>	<b>1.064</b>	<b>2.819</b>	<b>2.701</b>	<b>2.045</b>	<b>956</b>	<b>1.278</b>	<b>2.284</b>	<b>3.760</b>	<b>16.907</b>

FUENTE: Consejería de Asuntos Sociales

\*Éxtasis.

## 5. Recursos sanitarios y salud de la población

### 5.3.5. Principales indicadores del consumo de heroína por provincia de residencia. Años 2002-2003

	Almería	Cádiz	Córdoba	Granada	Huelva	Jaén	Málaga	Sevilla	Andalucía
<b>Año 2002</b>									
Número de casos que inician tratamiento en ambulatorio	378	2.226	467	639	643	244	829	1.929	<b>7.355</b>
Número de casos nuevos	54	197	172	122	118	50	131	298	<b>1.142</b>
Tasa de incidencia*	9,88	17,26	22,30	14,89	25,37	7,72	9,84	16,94	<b>15,27</b>
Edad media casos nuevos	30,8	31,9	31,5	30	33,5	27,9	33,4	32,7	<b>31,95</b>
Vía de consumo (%)									
Fumada/inhalada	78,80	48,60	66,60	65,10	76,80	71,70	72,20	75,50	<b>65,70</b>
Inyectada	6,10	4,80	18,60	19,10	0,80	15,60	8,10	3,90	<b>7,10</b>
Número medio de años de consumo	10,9	13,7	12,5	12	12,9	10,2	13,5	13,7	<b>13,13</b>
<b>Año 2003</b>									
Número de casos que inician tratamiento en ambulatorio	348	881	243	543	483	259	846	1.338	<b>4.941</b>
Número de casos nuevos	53	161	84	106	82	54	169	160	<b>869</b>
Tasa de incidencia*	9,37	13,93	10,82	12,80	17,35	8,28	12,29	9,25	<b>11,42</b>
Edad media casos nuevos	31,5	32,45	32,41	31,71	34,61	30,33	35,02	32,58	<b>32,89</b>
Vía de consumo (%)									
Fumada/inhalada	88,50	77,10	79,40	67,90	86,70	80,60	89,00	86,40	<b>82,90</b>
Inyectada	7,70	4,80	14,90	22,00	2,70	14,70	5,30	4,20	<b>7,80</b>
Número medio de años de consumo	11,92	13,15	13,41	13,15	14,42	11,05	13,68	14,29	<b>13,47</b>

FUENTE: Consejería de Asuntos Sociales

\*(Número de casos nuevos/total de la población) \* 100.000.



### 5.3.6. Defunciones según causa y sexo por provincia. Años 2001-2002\*

		Almería	Cádiz	Córdoba	Granada	Huelva	Jaén	Málaga	Sevilla	Andalucía
<b>Año 2001</b>										
<b>Todas las causas</b>	<b>H</b>	<b>2.254</b>	<b>4.464</b>	<b>3.493</b>	<b>3.643</b>	<b>2.134</b>	<b>3.090</b>	<b>5.397</b>	<b>7.123</b>	<b>31.598</b>
	<b>M</b>	<b>1.825</b>	<b>3.778</b>	<b>3.301</b>	<b>3.292</b>	<b>2.086</b>	<b>2.681</b>	<b>4.763</b>	<b>6.620</b>	<b>28.346</b>
Ciertas enfermedades infecciosas y parasitarias	H	46	168	77	85	48	41	119	145	<b>729</b>
	M	26	87	52	53	45	47	75	90	<b>475</b>
Tumores (neoplasias)	H	656	1.504	1.051	1.058	663	913	1.600	2.259	<b>9.704</b>
	M	353	748	604	653	388	475	1.012	1.351	<b>5.584</b>
Enfermedades de la sangre y de los órganos hematopoyéticos, y ciertos trastornos que afectan el mecanismo de la inmunidad	H	5	9	7	8	8	6	13	13	<b>69</b>
	M	5	12	14	14	6	14	16	21	<b>102</b>
Enfermedades endocrinas, nutricionales y metabólicas	H	52	129	85	106	56	83	103	166	<b>780</b>
	M	83	176	163	155	96	135	174	287	<b>1.269</b>
Trastornos mentales y del comportamiento	H	29	57	58	60	16	38	85	68	<b>411</b>
	M	51	104	123	80	46	75	149	117	<b>745</b>
Enfermedades del sistema nervioso	H	55	100	89	85	49	73	127	158	<b>736</b>
	M	79	137	107	146	67	77	156	229	<b>998</b>
Enfermedades del oído y de la apófisis mastoideas	H	-	-	1	-	1	-	-	1	<b>3</b>
	M	-	-	-	-	-	-	-	-	<b>-</b>
Enfermedades del sistema circulatorio	H	601	1.375	1.071	1.140	679	912	1.765	2.553	<b>10.096</b>
	M	726	1.612	1.414	1.422	948	1.170	2.028	3.122	<b>12.442</b>
Enfermedades del sistema respiratorio	H	303	432	465	442	241	416	630	673	<b>3.602</b>
	M	150	316	300	253	180	221	375	515	<b>2.310</b>
Enfermedades del sistema digestivo	H	128	228	212	212	129	233	304	392	<b>1.838</b>
	M	88	164	164	164	89	152	209	308	<b>1.338</b>
Enfermedades de la piel y del tejido subcutáneo	H	6	15	4	7	7	2	8	15	<b>64</b>
	M	7	31	14	11	13	6	18	30	<b>130</b>
Enfermedades del sistema osteomuscular y del tejido conjuntivo	H	18	12	20	13	19	19	26	32	<b>159</b>
	M	31	47	39	37	33	46	60	63	<b>356</b>
Enfermedades del sistema genitourinario	H	46	94	66	85	59	66	92	129	<b>637</b>
	M	48	116	81	89	72	66	140	156	<b>768</b>
Embarazo, parto y puerperio	H	-	-	-	-	-	-	-	-	<b>-</b>
	M	2	4	1	1	1	1	1	1	<b>12</b>
Ciertas afecciones originadas en el periodo perinatal	H	11	23	16	6	1	8	16	28	<b>109</b>
	M	7	18	10	8	3	6	18	29	<b>99</b>
Malformaciones congénitas, deformidades y anomalías cromosómicas	H	7	11	14	17	4	7	19	27	<b>106</b>
	M	8	17	10	6	6	10	21	17	<b>95</b>
Síntomas, signos y hallazgos anormales clínicos y de laboratorio, no clasificados en otra parte	H	86	58	69	68	41	87	106	81	<b>596</b>
	M	101	103	136	118	62	126	197	141	<b>984</b>
Causas externas de morbilidad y de mortalidad	H	205	249	188	251	113	186	384	383	<b>1.959</b>
	M	60	86	69	82	31	54	114	143	<b>639</b>

CONTINUA →

## 5. Recursos sanitarios y salud de la población

### 5.3.6. Defunciones según causa y sexo por provincia. Años 2001-2002\*

CONTINUACIÓN

		Almería	Cádiz	Córdoba	Granada	Huelva	Jaén	Málaga	Sevilla	Andalucía
<b>Año 2002</b>										
Todas las causas	H	2.302	4.479	3.642	3.875	2.165	3.154	5.603	7.309	32.529
	M	1.992	3.916	3.460	3.472	1.947	2.760	4.799	6.824	29.170
Ciertas enfermedades infecciosas y parasitarias	H	51	123	72	82	55	47	113	135	678
	M	31	82	44	48	34	40	83	78	440
Tumores (neoplasias)	H	627	1.487	1.055	1.079	694	930	1.689	2.300	9.861
	M	399	801	677	663	365	476	931	1.328	5.640
Enfermedades de la sangre y de los órganos hematopoyéticos, y ciertos trastornos que afectan el mecanismo de la inmunidad	H	9	10	12	8	7	11	15	11	83
	M	12	16	11	11	7	17	24	24	122
Enfermedades endocrinas, nutricionales y metabólicas	H	67	103	107	82	65	87	104	184	799
	M	92	193	172	161	90	146	188	306	1.348
Trastornos mentales y del comportamiento	H	31	66	63	50	15	47	90	79	441
	M	63	122	109	121	35	100	163	147	860
Enfermedades del sistema nervioso	H	63	111	90	100	54	72	124	173	787
	M	76	152	101	121	60	88	160	207	965
Enfermedades del oído y de la apófisis mastoides	H	-	-	-	-	-	-	-	-	-
	M	-	1	-	-	-	-	-	-	1
Enfermedades del sistema circulatorio	H	628	1.331	1.147	1.242	681	932	1.748	2.541	10.250
	M	789	1.595	1.449	1.441	876	1.162	2.113	3.332	12.757
Enfermedades del sistema respiratorio	H	321	508	489	515	249	462	697	779	4.020
	M	174	328	352	285	170	261	379	504	2.453
Enfermedades del sistema digestivo	H	99	285	218	265	114	211	346	417	1.955
	M	108	187	176	194	99	155	220	341	1.480
Enfermedades de la piel y del tejido subcutáneo	H	1	5	9	3	7	2	11	13	51
	M	8	26	14	10	18	5	21	26	128
Enfermedades del sistema osteomuscular y del tejido conjuntivo	H	9	17	24	19	12	22	26	30	159
	M	31	46	51	35	28	50	65	62	368
Enfermedades del sistema genitourinario	H	63	83	54	79	48	65	110	142	644
	M	43	122	78	98	66	85	118	162	772
Embarazo, parto y puerperio	H	-	-	-	-	-	-	-	-	-
	M	-	1	-	2	-	1	3	-	7
Ciertas afecciones originadas en el período perinatal	H	21	24	6	11	4	9	25	21	121
	M	7	18	9	6	4	5	28	16	93
Malformaciones congénitas, deformidades y anomalías cromosómicas	H	11	16	14	9	6	5	22	34	117
	M	11	22	14	12	7	8	12	24	110
Síntomas, signos y hallazgos anormales clínicos y de laboratorio, no clasificados en otra parte	H	75	76	66	88	41	82	104	72	604
	M	96	136	128	160	63	102	186	148	1.019
Causas externas de morbilidad y de mortalidad	H	226	234	216	243	113	170	379	378	1.959
	M	52	68	75	104	25	59	105	119	607

FUENTE: IEA - Consejería de Salud

\*Clasificación internacional de enfermedades 10ª revisión (grandes grupos).

### 5.3.7. Defunciones según las veinte primeras causas de muerte (CIE 10<sup>a</sup>) por provincia. Años 2001-2002\*

	Almería	Cádiz	Córdoba	Granada	Huelva	Jaén	Málaga	Sevilla	Andalucía
<b>Año 2001</b>									
Enfermedades cerebrovasculares	468	839	770	747	573	729	1.221	1.908	<b>7.255</b>
Infarto agudo de miocardio	248	681	510	598	343	410	691	1.320	<b>4.801</b>
Insuficiencia cardiaca	165	400	464	461	224	361	565	870	<b>3.510</b>
Tumor maligno de la tráquea, de los bronquios y del pulmón	206	478	321	332	195	249	557	734	<b>3.072</b>
Enfermedades crónicas de las vías respiratorias inferiores	198	240	295	288	138	299	485	479	<b>2.422</b>
Otras enfermedades del sistema respiratorio	175	380	332	284	178	223	339	444	<b>2.355</b>
Otras enfermedades isquémicas del corazón	162	334	240	220	162	164	479	584	<b>2.345</b>
Otras enfermedades del corazón	134	339	262	268	158	200	353	462	<b>2.176</b>
Diabetes mellitus	113	264	207	235	137	193	232	412	<b>1.793</b>
Otras enfermedades del sistema digestivo	121	176	198	186	122	199	278	331	<b>1.611</b>
Tumor maligno del colon	87	189	152	133	117	136	203	349	<b>1.366</b>
Resto de síntomas, signos y estados morbosos mal definidos	147	120	147	119	65	153	258	122	<b>1.131</b>
Tumor maligno de sitios mal definidos, secundarios	70	172	137	103	75	86	195	244	<b>1.082</b>
Enfermedades del riñón y del ureter	77	152	121	141	95	108	155	221	<b>1.070</b>
Trastornos mentales orgánicos senil y presenil	76	144	171	121	54	99	206	165	<b>1.036</b>
Neumonía	71	117	129	109	96	109	162	232	<b>1.025</b>
Cirrosis y otras enfermedades crónicas del hígado	61	166	102	117	58	130	156	202	<b>992</b>
Enfermedad de Alzheimer	82	145	95	159	73	80	137	199	<b>970</b>
Accidentes de transporte	118	130	104	120	55	71	171	199	<b>968</b>
Tumor maligno de la mama	51	142	100	86	72	79	163	219	<b>912</b>
<b>Año 2002</b>									
Enfermedades cerebrovasculares	461	804	823	753	500	755	1.175	2.037	<b>7.308</b>
Infarto agudo de miocardio	232	697	556	624	332	375	605	1.382	<b>4.803</b>
Insuficiencia cardiaca	203	387	432	510	225	364	640	773	<b>3.534</b>
Tumor maligno de la tráquea, de los bronquios y del pulmón	215	473	337	323	208	251	522	721	<b>3.050</b>
Enfermedades crónicas de las vías respiratorias inferiores	211	280	350	343	128	332	501	574	<b>2.719</b>
Otras enfermedades isquémicas del corazón	198	375	244	270	185	184	526	618	<b>2.600</b>
Otras enfermedades del sistema respiratorio	207	391	343	318	187	258	392	461	<b>2.557</b>
Otras enfermedades del corazón	162	280	275	268	157	202	395	469	<b>2.208</b>
Diabetes mellitus	131	269	247	209	134	198	240	428	<b>1.856</b>
Otras enfermedades del sistema digestivo	110	203	192	210	134	210	298	351	<b>1.708</b>
Tumor maligno del colon	99	198	150	150	85	129	236	362	<b>1.409</b>
Trastornos mentales orgánicos senil y presenil	87	177	161	156	41	141	217	203	<b>1.183</b>
Resto de síntomas, signos y estados morbosos mal definidos	137	157	137	185	67	122	214	151	<b>1.170</b>
Tumor maligno de sitios mal definidos, secundarios	71	162	126	124	72	113	186	263	<b>1.117</b>
Enfermedades del riñón y del ureter	86	146	111	142	78	125	140	238	<b>1.066</b>
Neumonía	70	147	130	110	90	122	157	213	<b>1.039</b>
Cirrosis y otras enfermedades crónicas del hígado	50	189	111	156	46	105	162	219	<b>1.038</b>
Enfermedad de Alzheimer	84	150	102	131	63	87	147	191	<b>955</b>
Tumor maligno de la mama	73	146	120	93	50	72	148	240	<b>942</b>
Accidentes de transporte	121	110	103	104	62	65	158	191	<b>914</b>

FUENTE: IEA - Consejería de Salud

\*Lista abreviada de tabulación.

## 5. Recursos sanitarios y salud de la población

### 5.3.8. Defunciones según causa de muerte y sexo por grupo de edad en Andalucía. Años 2001-2002

(tasa estándar por 100.000 habitantes)

		De 1 a 14 años	De 15 a 29 años	De 30 a 64 años	De 65 y más años
<b>Año 2001</b>					
Externas*	H	5,56	48,12	62,29	116,42
	M	4,42	10,34	14,02	45,47
Tumores	H	4,00	6,78	195,62	1.608,48
	M	3,33	5,16	101,61	609,08
Congénitas	H	2,95	76,00	0,90	0,86
	M	1,94	99,00	0,76	0,51
Sistema nervioso	H	3,14	0,42	5,01	88,62
	M	1,84	0,22	0,70	100,96
Infecciosas	H	0,88	2,04	25,32	67,00
	M	1,29	1,32	7,39	49,22
Endocrinas	H	1,34	0,31	8,77	158,02
	M	0,64	0,34	4,53	170,78
Circulatorias	H	1,07	3,92	121,25	2.094,23
	M	0,32	1,47	39,33	1.681,08
Digestivas	H	0,14	0,73	43,92	172,21
	M	-	0,34	10,22	294,66
Respiratorias	H	0,29	1,53	24,81	816,00
	M	0,17	1,14	7,30	309,23
Genitourinarios	H	0,20	-	4,75	148,76
	M	-	0,52	3,46	102,49
<b>Año 2002</b>					
Externas*	H	6,27	50,54	61,18	109,86
	M	3,41	8,61	13,31	44,66
Tumores	H	4,30	9,10	201,39	1.570,98
	M	5,24	6,29	99,98	602,42
Congénitas	H	3,61	1,49	0,59	0,43
	M	4,53	0,48	1,07	0,71
Sistema nervioso	H	-	0,52	3,47	100,29
	M	-	0,12	1,28	112,32
Infecciosas	H	1,40	2,09	23,34	59,65
	M	0,59	1,33	6,09	46,25
Endocrinas	H	1,17	0,34	8,24	160,31
	M	0,54	0,22	5,99	173,91
Circulatorias	H	0,47	2,85	120,27	2.072,30
	M	0,59	2,33	37,94	1.679,70
Digestivas	H	-	0,55	42,08	313,63
	M	0,21	0,35	9,87	185,72
Respiratorias	H	0,36	1,29	27,51	884,50
	M	0,59	0,56	5,46	323,74
Genitourinarios	H	-	0,46	5,09	141,72
	M	0,31	0,11	2,96	100,10

FUENTE: IEA - Consejería de Salud

\*Incluye accidentes de tráfico.

**5.3.9. Años potenciales de vida perdidos según causa de muerte y sexo por provincia. Años 2001-2002**  
(estandarizados por 1.000 habitantes)

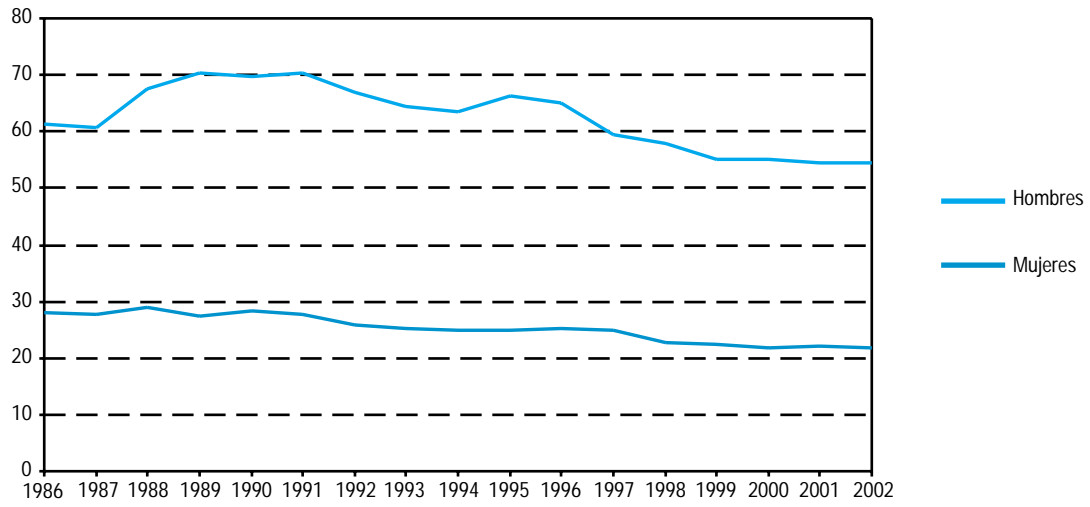
		Almería	Cádiz	Córdoba	Granada	Huelva	Jaén	Málaga	Sevilla
<b>Año 2001</b>									
Enfermedades del aparato circulatorio	H	8,07	11,11	8,47	10,13	9,23	7,76	11,01	11,69
	M	3,34	3,61	2,60	3,98	4,21	2,79	3,52	3,39
Tumores	H	16,74	17,89	15,04	13,96	16,79	15,52	16,20	16,87
	M	9,99	9,06	9,03	9,67	10,64	8,21	9,86	10,11
Causas externas*	H	21,27	10,89	11,89	15,05	12,64	13,18	15,16	11,78
	M	5,23	3,22	2,56	2,67	1,50	4,00	4,15	3,20
<b>Año 2002</b>									
Enfermedades del aparato circulatorio	H	8,90	9,67	10,21	10,44	10,51	7,61	10,65	10,55
	M	3,98	3,79	3,02	3,17	3,43	2,57	3,13	3,54
Tumores	H	15,54	18,77	15,82	14,21	18,45	17,23	16,08	17,99
	M	10,99	11,16	9,43	9,25	8,81	8,82	9,57	9,99
Causas externas*	H	23,21	10,89	12,99	14,47	12,57	11,97	15,00	11,79
	M	5,51	2,60	3,18	3,22	1,97	3,61	2,56	1,99

FUENTE: IEA - Consejería de Salud

\*Incluye los accidentes de tráfico.

## 5. Recursos sanitarios y salud de la población

### 5.3.10.G. Evolución de los años potenciales de vida perdidos según sexo en Andalucía. Años 1986-2002 (estandarizados por 1.000 habitantes)



FUENTES: Años 1986-1991: INE. Movimiento Natural de la Población (MNP)  
Años 1992-2002: IEA - Consejería de Salud

### 5.3.11. Evolución de la esperanza de vida según edad por sexo en Andalucía. Años 1976-2002

	1976	1981	1986	1991	1992	1993	1994	1995	1996	1997	1998	1999	2000	2001	2002*
<b>Al nacer</b>															
Hombres	69,72	71,34	72,47	72,59	73,09	73,20	73,59	73,55	73,71	74,31	74,06	74,18	74,85	75,00	75,02
Mujeres	75,61	77,59	78,82	79,65	80,14	80,04	80,46	80,66	80,73	80,90	80,98	81,05	81,42	81,62	81,82
<b>Al año</b>															
Hombres	70,26	71,40	72,30	72,29	72,71	72,85	73,14	73,06	73,24	73,74	73,52	73,59	74,23	74,35	74,42
Mujeres	75,88	77,48	78,53	79,21	79,68	79,60	79,90	80,11	80,15	80,29	80,40	80,44	80,81	80,99	81,19
<b>A los 15 años</b>															
Hombres	56,69	57,84	58,66	58,57	58,96	59,08	59,40	59,30	59,49	59,93	59,73	59,79	60,43	60,55	60,62
Mujeres	62,23	63,80	64,81	65,43	65,91	65,78	66,10	66,29	66,35	66,51	66,60	66,66	66,97	67,13	67,38
<b>A los 45 años</b>															
Hombres	28,45	29,58	30,35	30,73	31,10	31,18	31,47	31,46	31,59	31,72	31,43	31,52	32,12	32,20	32,27
Mujeres	33,24	34,63	35,64	36,28	36,69	36,58	36,87	37,06	37,16	37,28	37,28	37,32	37,64	37,83	38,02
<b>A los 65 años</b>															
Hombres	12,76	13,74	14,36	14,75	15,07	14,99	15,27	15,17	15,26	15,37	14,99	15,11	15,59	15,73	15,80
Mujeres	15,75	16,93	17,64	18,16	18,54	18,39	18,68	18,83	18,90	19,02	18,90	18,98	19,27	19,51	19,65

FUENTE: IEA - Consejería de Salud

\*Datos provisionales.

### 5.3.12. Nacimientos según el tiempo de gestación por provincia. Año 2002

(nacidos vivos de madres residentes según provincia de residencia de la madre)

	Almería	Cádiz	Córdoba	Granada	Huelva	Jaén	Málaga	Sevilla	Andalucía
Menos de 28 semanas	17	41	18	14	12	21	37	44	204
De 28 a 31 semanas	34	50	30	29	22	19	66	48	298
De 32 a 36 semanas	500	1.074	555	589	332	359	1.350	1.462	6.221
De 37 a 41 semanas	4.864	9.735	6.162	6.639	3.379	4.842	12.785	13.620	62.026
De 42 y más semanas	105	674	375	305	232	433	417	911	3.452
No consta	964	1.381	745	978	1.031	853	9	3.699	9.660
<b>Todos los tiempos</b>	<b>6.484</b>	<b>12.955</b>	<b>7.885</b>	<b>8.554</b>	<b>5.008</b>	<b>6.527</b>	<b>14.664</b>	<b>19.784</b>	<b>81.861</b>

FUENTE: IEA. Movimiento Natural de la Población

## 5. Recursos sanitarios y salud de la población

### 5.3.13. Partos según multiplicidad y vitalidad por provincia. Año 2002

(partos de madres residentes por provincia de residencia de la madre)

	Almería	Cádiz	Córdoba	Granada	Huelva	Jaén	Málaga	Sevilla	Andalucía
<b>Sencillos</b>									
Un nacimiento	6.245	12.541	7.623	8.257	4.863	6.312	14.177	19.140	<b>79.158</b>
Una muerte fetal tardía*	18	63	35	37	4	25	43	88	<b>313</b>
<b>Dobles</b>									
Dos nacimientos	109	194	115	135	68	94	220	300	<b>1.235</b>
Un nacimiento y una muerte fetal tardía	2	-	1	-	-	3	2	1	<b>9</b>
Dos muertes fetales tardías	-	4	1	-	-	-	2	5	<b>12</b>
<b>Triples</b>									
Tres nacimientos	4	8	9	9	3	5	15	14	<b>67</b>
Dos nacimientos y una muerte fetal tardía	-	1	-	-	-	-	-	-	<b>1</b>
Un nacimiento y dos muertes fetales tardías	1	-	-	-	-	-	-	1	<b>2</b>
Tres muertes fetales tardías	-	-	-	-	-	-	-	-	<b>-</b>
<b>Cuádruples o más</b>									
	1	-	1	-	-	2	-	-	<b>4</b>

FUENTE: IEA. Movimiento Natural de la Población

\*Muerte fetal tardía es el feto muerto con seis o más meses de gestación.