

## 6. Sector primario

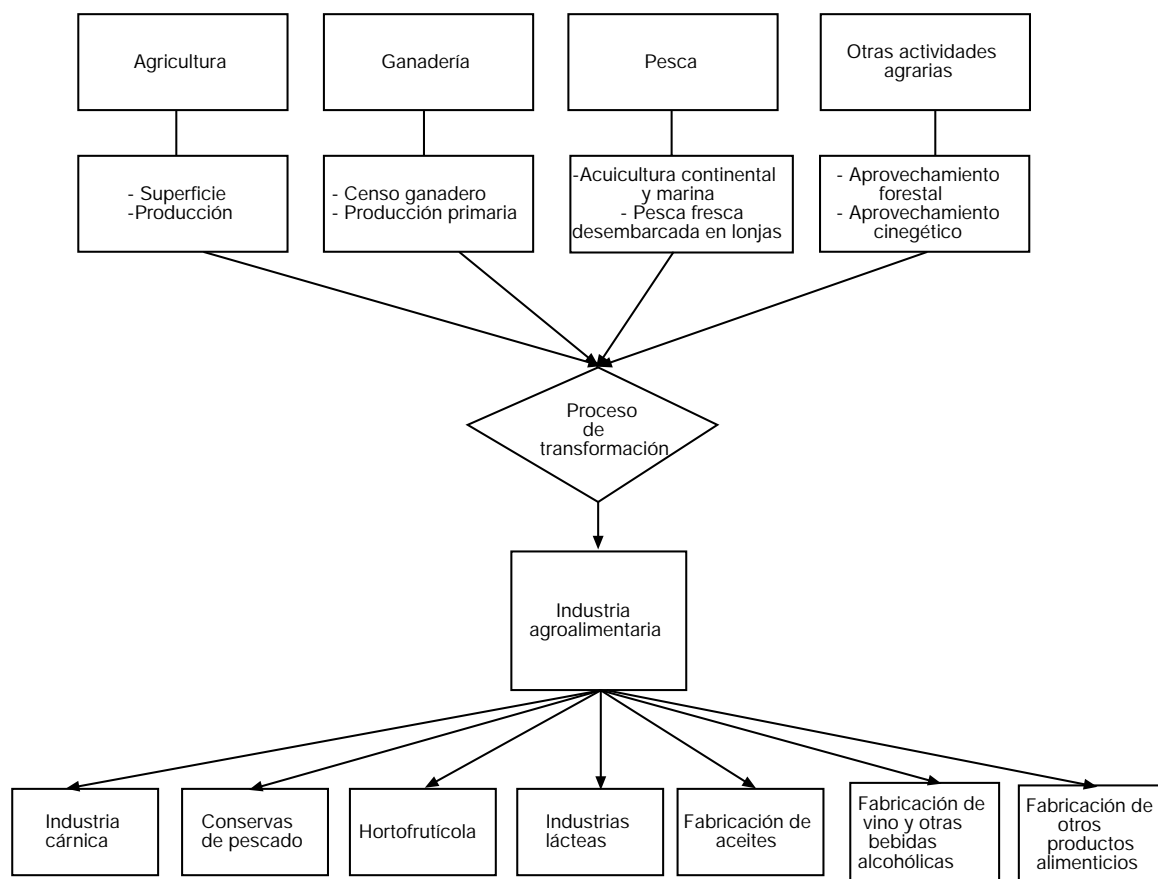


# Índice del capítulo 6

Fuentes y metodología .....	253
Conceptos y definiciones .....	255
<b>6.1. Agricultura .....</b>	<b>261</b>
6.1.1. Principales características censales por provincia. Año 1999 .....	261
6.1.2. Número de explotaciones, superficie total y superficie agrícola utilizada (SAU) según tamaño en Andalucía. Año 1999 .....	261
6.1.3. Características censales de las explotaciones agrarias según tamaño de las mismas por provincia. Año 1999 .....	262
6.1.4. Características censales de las explotaciones agrarias según régimen de tenencia por provincia. Año 1999 ..	263
6.1.5. Número de explotaciones, superficie total y superficie agrícola utilizada (SAU) según tamaño por régimen de tenencia en Andalucía. Año 1999 .....	264
6.1.6. Características catastrales de las explotaciones agrarias por provincia. Año 2002 .....	264
6.1.7. Unidades de trabajo al año (UTA) en las explotaciones agrarias por provincia. Año 1999 .....	265
6.1.8. Trabajadores en las explotaciones agrarias según tamaño de la explotación en Andalucía. Año 1999 .....	265
6.1.9. Número de explotaciones, superficie total y superficie agrícola utilizada (SAU) según tamaño por personalidad jurídica del titular en Andalucía. Año 1999 .....	266
6.1.10. Explotaciones agrarias según la personalidad jurídica del titular de la explotación por provincia. Año 1999 ...	266
6.1.11. Superficie regable según el tamaño de la explotación en Andalucía. Año 1999 .....	268
6.1.12. Origen de los recursos hídricos y tipos de promoción de los regadíos por provincia. Año 1999 .....	268
6.1.13. Número de explotaciones y superficie total según tamaño por aprovechamiento en Andalucía. Año 1999 .....	269
6.1.14. Distribución general de la tierra según aprovechamiento por provincia. Año 2002 .....	270
6.1.15.G. Evolución de la superficie dedicada a los principales cultivos en Andalucía. Años 1991-2003 .....	271
6.1.16. Superficie dedicada a cultivos por provincia. Años 2001-2003 .....	272
6.1.17.G. Evolución de las principales producciones agrícolas en Andalucía. Años 1988-2003 .....	277
6.1.18. Principales producciones agrícolas por provincia. Años 2001-2003 .....	278
6.1.19.G. Evolución de la extensión de las explotaciones de agricultura ecológica en Andalucía. Años 1998-2003 .....	284
6.1.20. Número de productores y superficie dedicada a agricultura ecológica por provincia. Año 2003 .....	284
6.1.21. Superficie dedicada a cultivos según sean de secano o regadío por provincia. Años 2001-2002 .....	285
<b>6.2. Ganadería .....</b>	<b>287</b>
6.2.1.G. Evolución del censo ganadero en Andalucía según especie. Años 1990-2002 .....	287
6.2.2. Censo ganadero según tipo de ganado por provincia. Año 2002 .....	287
6.2.3. Distribución del censo de ganado bovino por provincia. Año 2002 .....	288
6.2.4. Distribución del censo de ganado ovino y caprino por provincia. Año 2002 .....	289
6.2.5. Distribución del censo de ganado porcino por provincia. Año 2002 .....	290
6.2.6.G. Evolución de las producciones de huevo, lana, miel y cera en Andalucía. Años 1987-2002 .....	290
6.2.7. Huevos de aves según tipo por provincia. Año 2002 .....	291
6.2.8. Producción de lana según tipo por provincia. Año 2001 .....	292

6.2.9.	Producción de miel, cera y rendimiento de las colmenas por provincia. Año 2002 .....	293
<b>6.3.</b>	<b>Pesca</b> .....	<b>294</b>
6.3.1.	Producción de acuicultura marina según especie en Andalucía. Año 2002 .....	294
6.3.2.	Número de barcos, arqueo y potencia de la flota pesquera según tipo de buque en Andalucía. Año 2002 .....	295
6.3.3.	Flota pesquera según puerto de base por número de barcos, arqueo y potencia en Andalucía. Años 2001-2002 .....	296
6.3.4.	Pesca fresca subastada en las principales lonjas en Andalucía. Año 2002 .....	297
6.3.5.G	Evolución de la pesca fresca subastada en lonjas en Andalucía. Años 1991-2002 .....	298
<b>6.4.</b>	<b>Otras actividades agrarias</b> .....	<b>299</b>
6.4.1.	Cortas de madera en montes públicos según especie por provincia. Año 2003 .....	299
6.4.2.	Cortas de madera según titularidad por provincia. Año 2003 .....	300
6.4.3.	Producción de corcho en montes públicos por provincia. Años 1999-2003 .....	300
6.4.4.	Producción de leña en montes públicos por provincia. Año 2003 .....	301
6.4.5.	Producción de leña en montes públicos según titularidad en Andalucía. Año 2003 .....	301
6.4.6.	Terrenos cinegéticos según régimen y tipo de terreno por provincia. Año 2002 .....	302
6.4.7.	Aprovechamiento cinegético según tipo de caza y especie por provincia. Año 2003 .....	303
<b>6.5.</b>	<b>Industria agroalimentaria</b> .....	<b>304</b>
6.5.1.	Distribución de las empresas inscritas en el Registro de Industrias Agrarias según actividad por provincia. Año 2003 .....	304
6.5.2.	Modificaciones inscritas en el Registro de Industrias Agrarias según tipo por provincia. Año 2003 .....	304
6.5.3.	Establecimientos industriales de productos alimenticios y bebidas según rama de actividad por estrato de empleo en Andalucía. Año 2003 .....	305
6.5.4.	Características generales de la industria agroalimentaria por sector en Andalucía. Año 2002 .....	306
6.5.5.	Industrias sometidas a control según su actividad en agricultura ecológica en Andalucía. Año 2003 .....	307
6.5.6.G.	Evolución de la producción de aceite de oliva. Años 1990-2003 .....	307
6.5.7.	Productos obtenidos de la aceituna por provincia. Año 2002 .....	308
6.5.8.	Productos obtenidos de la uva por provincia. Año 2002 .....	308
6.5.9.	Sacrificio de ganado bovino según tipo de animal y producción de carne por provincia. Año 2002 .....	309
6.5.10.	Sacrificio de ganado ovino según tipo de animal y producción de carne por provincia. Año 2002 .....	309
6.5.11.	Sacrificio de ganado caprino según tipo de animal y producción de carne por provincia. Año 2002 .....	310
6.5.12.	Sacrificio de ganado porcino según tipo de animal y producción de carne por provincia. Año 2002 .....	310
6.5.13.	Sacrificio de ganado equino según tipo de animal y producción de carne por provincia. Año 2002 .....	311
6.5.14.	Sacrificio de aves y conejos según tipo de animal y producción de carne por provincia. Año 2002 .....	311
6.5.15.	Producción de leche según especie por provincia. Año 2002 .....	312
<b>6.6.</b>	<b>Medios técnicos de producción</b> .....	<b>313</b>
6.6.1.G.	Evolución de las semillas y plantas de vivero en Andalucía. Años 1990-2002 .....	313
6.6.2.	Consumo de productos fitosanitarios por provincia. Año 2002 .....	313
6.6.3.	Consumo de fertilizantes por provincia. Año 2001 .....	314
6.6.4.	Inscripción de maquinaria agrícola nueva según tipo de máquina por provincia. Año 2002 .....	314
<b>6.7.</b>	<b>Macromagnitudes del sector</b> .....	<b>315</b>
6.7.1.	Participación en la producción final agraria según cultivo y especie por provincia. Años 2001-2003 .....	315
6.7.2.	Macromagnitudes del sector agrario por provincia. Años 2001-2003 .....	317

# Fuentes y metodología



## Censo Agrario de 1999. INE

El Censo Agrario de 1999 tiene como objetivos fundamentales los siguientes:

- Evaluar la situación de la agricultura española y seguir la evolución estructural de las explotaciones agrícolas, así como obtener resultados comparables entre todos los Estados miembros de la Unión Europea.
- Obtener un marco o directorio de explotaciones agrícolas que sirva para la realización de diseños muestrales de encuestas agrícolas sectoriales.
- Cumplir con la normativa legal fijada por la Unión Europea en los diferentes reglamentos del Consejo, así como

atender a los requerimientos estadísticos nacionales y otras solicitudes internacionales de información estadística acerca del sector agrario.

La investigación se extiende a todo el territorio nacional y la información censal se refiere al año de puesta en cultivo correspondiente a la cosecha de 1999 y comprende las explotaciones existentes en el territorio nacional a 30 de septiembre de dicho año, cualquiera que sea la persona física o jurídica que actúe como titular y el destino que se dé a la producción agraria.

### **Estadísticas básicas por municipios. Catastro Inmobiliario Rústico. Ministerio de Hacienda**

Recoge toda la superficie rústica de cada término municipal que figura en el Catastro, tanto la sujeta a tributación como la que disfruta de algún tipo de exención. Se incluye igualmente el total de titulares catastrales, el número de parcelas reales y subparcelas, y el valor catastral.

### **Comité Andaluz de Agricultura Ecológica**

Órgano creado por la Consejería de Agricultura y Pesca de la Junta de Andalucía cuya misión es el control de la producción de la agricultura ecológica en Andalucía. Tiene como funciones específicas, entre otras, llevar los registros y el control de las entradas y las salidas de productos en las instalaciones de elaboración y mantenimiento. Con objeto de poder ejercer eficazmente el control de estas actividades, las personas físicas o jurídicas titulares de fincas e industrias deberán notificar anualmente a este organismo su programa de producción. Mediante estos registros el Comité elabora las correspondientes estadísticas.

### **Informe de medio ambiente. Consejería de Medio Ambiente**

Es una publicación en la que, además de un conjunto de monografías sobre este tema, se proporciona una serie de estadísticas que permiten conocer la situación del medio ambiente en Andalucía con relación al resto de España y en el

contexto internacional, referidas a temas tales como el clima, los suelos, los espacios forestales, los espacios naturales, la biodiversidad, el agua, el aire, los residuos, etc.

### **Consejería de Agricultura y Pesca**

Con la publicación del Manual de estadísticas agrarias y pesqueras, esta Consejería pone a disposición del público una serie de estadísticas relacionadas con el sector agrario y, más concretamente, con la agricultura, la ganadería, la pesca, el ámbito forestal, y los medios de producción.

### **Directorio de establecimientos con actividad económica en Andalucía. IEA**

Ver capítulo 10.

### **Encuesta industrial anual de empresas. Resultados de Andalucía. IEA**

Ver capítulo 7.

### **Otras fuentes**

- Anuario de estadísticas agrarias y pesqueras. Consejería de Agricultura y Pesca.
- Anuario de estadística agraria. Ministerio de Agricultura, Pesca y Alimentación.
- Cuadernos de información económica sobre la industria agroalimentaria. Ministerio de Agricultura, Pesca y Alimentación.

# Conceptos y definiciones

## 6.1. Agricultura

### Características censales

#### Explotación agrícola

Es la unidad técnico-económica de la que se obtiene productos agrarios bajo la responsabilidad de un titular. Dicha unidad se caracteriza, generalmente, por la utilización de los mismos medios de producción: mano de obra y maquinaria.

#### Explotación agrícola con tierras

Aquella explotación cuya superficie total sea igual o superior a 0,1 Ha en una o varias parcelas aunque no sean contiguas.

#### Explotación agrícola sin tierras

Explotación que tiene menos de 0,1 ha y posee, en total, una o más cabezas de ganado vacuno, dos o más cabezas entre ganado caballar, mular o asnal, seis o más cabezas entre ganado ovino o caprino, dos o más cabezas de ganado porcino, cincuenta o más aves entre gallinas, pavos, patos, ocas, pintadas, palomas, codornices, faisanes y perdices criadas en cautividad, treinta o más conejas madres y diez o más colmenas, y está situada en zonas rurales o urbanas.

#### Superficie Agrícola Utilizada (SAU)

Es el conjunto de la superficie de tierras labradas y tierras para pastos permanentes. Las tierras labradas comprenden los cultivos herbáceos, los barbechos, los huertos familiares y las tierras consagradas a cultivos leñosos.

### Explotaciones agrarias

#### Jefe de la explotación

Es la persona responsable de la gestión corriente y cotidiana de la explotación agrícola. Por lo general, coincide con el titular de la explotación, aunque también puede ser un miembro de su familia u otra persona asalariada.

#### Parcelas reales

Se refiere a los terrenos rústicos que presentan una continuidad espacial constituyendo un recinto delimitado por una línea perimetral continua y que pertenece a un solo titular catastral.

#### Personalidad jurídica del titular

Se consideran las siguientes categorías de personalidad o de condición jurídica: persona física y persona jurídica.

#### Persona física

Se denomina así cuando el titular es una persona o un grupo de personas individuales que explotan en común un proindiviso u otra agrupación de tierras o ganados sin haber formalizado legalmente una sociedad o agrupación.

#### Persona jurídica

Son personas jurídicas las corporaciones, asociaciones y fundaciones de interés público reconocidas por la ley, y las asociaciones de interés particular, sean civiles, mercantiles o industriales a las que la ley conceda personalidad propia, independiente de la de cada uno de sus asociados. A efectos censales se establecen las siguientes clases:

- Sociedad: agrupación de personas cuyo contrato de sociedad está documentado en escritura pública inscrita en el Registro Mercantil. Pueden ser sociedades anónimas, de responsabilidad limitada, colectivas y comanditarias.
- Entidad pública: la titularidad corre a cargo de alguna de las diferentes administraciones públicas (central, autonómica o local).
- Cooperativa de producción: agrupación que, sometiéndose a los principios y disposiciones de la Ley General de Cooperativas y a sus normas de desarrollo, se dedica a la obtención de productos agrarios en régimen de empresa en común.
- Otra condición jurídica: cualquier otra persona jurídica no clasificada anteriormente como sociedades agrarias de transformación.

### **Régimen de tenencia de la tierra**

Se refiere sólo a las explotaciones agrícolas con tierras y es la forma jurídica bajo la cual actúa el titular de la explotación. Una misma explotación puede estar constituida por tierras bajo distintas formas de tenencia. Comprende los siguientes tipos:

- En propiedad: el titular tiene derecho de propiedad, con título inscrito o sin él o bien han sido explotadas pacífica e ininterrumpidamente por el titular durante 30 años como mínimo sin pago de renta. También se consideran en este grupo las tierras en usufructo. Se excluyen las tierras propiedad del titular cedidas a terceros. En el caso de explotaciones cuyo titular es una comunidad municipal o vecinal, no forman parte de las mismas las tierras que han sido dadas en suertes o arrendamiento en la campaña de referencia.

- En arrendamiento: el titular disfruta de los aprovechamientos de la misma mediante el pago de un canon o renta en metálico, en especie, o en ambas cosas a la vez, independientemente del resultado de la explotación.

- En aparcería: son aquellas tierras propiedad de tercera persona cedidas temporalmente al aparcerero mediante el pago de un tanto por ciento del producto obtenido o su equivalente en efectivo. La cuantía de dicha parte depende de las condiciones locales, el tipo de empresa y la aportación del propietario.

- Otros regímenes: se incluyen en este apartado las tierras que no están comprendidas en alguno de los regímenes anteriores, a saber, las explotadas por cesión gratuita, en fideicomiso, en litigio, en precario, en censos, foros, o en régimen comunal dadas en suertes.

### **Subparcela**

Corresponde a cada uno de los diferentes usos o tipos de cultivo existentes dentro de una parcela real. Cuando una parcela real tiene un único uso o tipo de cultivo se la contabiliza también como una subparcela.

### **Superficie catastrada**

Se corresponde con toda la superficie rústica de cada término municipal que figura en el Catastro Inmobiliario Rústico, tanto la sujeta a tributación como la que disfruta de algún tipo de exención.

### **Titulares catastrales**

Se considera titular catastral a la persona física o jurídica que sea propietaria de un inmueble rústico o titular de un derecho real o concesión administrativa, y que como tal se halle inscrito en el Catastro.

### **Titular de la explotación**

Se designa como titular de la explotación la persona, física o jurídica, que, actuando con libertad y con autonomía, asume el riesgo de una explotación agrícola, dirigiéndola por sí o mediante otra persona.

### **Trabajo familiar**

Esta característica se recoge de las explotaciones agrícolas cuyo titular sea persona física. Se considera como trabajo familiar la mano de obra conformada por el titular, su cónyuge y otros miembros de la familia siempre que realicen trabajos agrícolas para la explotación, ya sea de forma continua o eventual, como asalariados o no asalariados.

### **Trabajo no familiar**

Es la mano de obra constituida por las personas distintas del titular y miembros de la familia que reciban una contraprestación en dinero, especie, o ambas cosas a la vez por su trabajo en la explotación.

### **Unidad de trabajo año**

Equivale al trabajo que realiza una persona a tiempo completo a lo largo de un año.

### **Valor catastral**

Es el valor del terreno rústico a efectos tributarios.

## **Distribución de la tierra según aprovechamiento**

### **Aprovechamiento de la tierra**

La superficie total de cada explotación agrícola con tierras se clasifica en tres grandes grupos, según su aprovechamiento: tierras labradas, tierras para pastos permanentes y otras tierras.

### **Barbechos y otras tierras no ocupadas**

Se incluyen todas las tierras de cultivo en descanso o no ocupadas durante el año por cualquier motivo, aunque hayan sido aprovechadas como pastos para el ganado.

### **Cultivos herbáceos**

Son cultivos temporales (las que dan dos cosechas se toman en cuenta una sola vez), las praderas temporales para siega o pastoreo, y las tierras dedicadas a huertas (incluidos los cultivos de invernadero).

### **Cultivos leñosos**

Son cultivos que ocupan el terreno durante largos periodos y no necesitan ser replantados después de cada cosecha. Incluye tierras ocupadas por árboles frutales, nogales y árboles de fruto seco, olivos, vides, etc., pero excluye la tierra dedicada a árboles para la producción de leña o madera.

### **Distribución general de la tierra**

Es el reparto y ordenación de la superficie provincial según sus diferentes aprovechamientos para tierras de cultivo, prados y pastizales, terreno forestal y otras superficies.

### **Erial a pastos**

Terreno raso con pastos accidentales que normalmente no llega a poder mantener diez kilos de peso vivo por hectárea y año.

### **Espartizal**

Terreno con población de esparto con producción o no. Circunstancialmente, puede ser objeto de algunos cuidados culturales para incrementar la producción.

### **Monte abierto**

Terreno con arbolado adulto cuyas copas cubren del 5 al 20 por ciento de la superficie, y que se utiliza principalmente para pastoreo. Según las especies, se realizan aprovechamientos de montanera. Puede labrarse en alternativas generalmente largas, con la doble finalidad de obtener una cosecha y



mantener limpio el suelo de matorral. Comprende las dehesas de pasto y arbolado con encinas, alcornoques, quejigo, rebollo y otros árboles.

#### **Monte leñoso**

Terreno con árboles de porte achaparrado, procedentes de brote de capa o raíz, con matorral o maleza formado por especies inferiores que cubren más del 20 por 100 de la superficie, y cuyo aprovechamiento es para leña o pastoreo. Comprende los terrenos con chaparros, de encina, roble, etc., con matas de jara, tojo, lentisco, aulaga, brezo, etc.

#### **Monte maderable**

Todo terreno con una cubierta forestal, es decir, con árboles cuyas copas cubren más del 20 por 100 de la superficie del suelo, y que se utiliza para producción de madera o mejora del medio ambiente, y en el que el pastoreo está más o menos limitado. Se incluyen también las superficies temporalmente rasas por corta o quemas, así como las zonas repobladas para fines forestales aunque la densidad de las copas sea inferior al 20 por 100. Comprende los terrenos cubiertos de pinos, abetos, chopos, hayas, castaños, robles, eucaliptos y otros árboles destinados a la producción de madera.

#### **Pastizales**

Se diferencian de los prados naturales en que se dan en climas más secos, no siendo susceptibles de aprovechamiento por siega.

#### **Prados naturales**

Se trata de terrenos con cubierta herbácea natural (no sembrados) cuyo aprovechamiento no finaliza al recolectarse o ser aprovechado por el ganado, sino que continúa durante un periodo indefinido de años. El prado requiere humedad y admite la posibilidad de un aprovechamiento por siega. Ocasionalmente, pueden tener árboles forestales cuyas copas cubran menos del 5 por 100 de la superficie del suelo o matorral (tojo, jara, lentisco) que cubra menos del 20 por 100 de la superficie.

#### **Ríos y lagos**

Comprende todas las extensiones correspondientes a lagos, lagunas, pantanos, charcas, canales y ríos normalmente ocupados por agua, estén o no en alguna época secos o a más bajo nivel. Estas extensiones se consignan al máximo nivel normal.

#### **Superficies no agrícolas**

Son las superficies destinadas a otros usos tales como poblaciones, edificaciones, caminos, carreteras, vías férreas, zonas industriales, fines militares, etc.

#### **Terreno forestal**

Todo terreno con cubierta forestal, es decir, con árboles cuyas copas cubren más del 20 por 100 de la superficie del suelo.

#### **Terrenos improductivos**

Son los que, aun encontrándose dentro de las superficies agrícolas, no son susceptibles de ningún aprovechamiento, ni siquiera para pastos, (desiertos, pedregales, torrenteras, cumbres nevadas, etc.).

#### **Tierras de cultivo**

Se corresponden con las tierras labradas. Son las que reciben cuidados culturales sea cual fuere su aprovechamiento y la fecha en que se haya realizado dentro del año agrícola. Comprenden los cultivos herbáceos, los barbechos, los huertos familiares y las tierras consagradas a cultivos leñosos.

#### **Tierras para pastos permanentes**

Son tierras dedicadas a la producción de hierba de forma permanente por un periodo de cinco años o más, que no se incluyen en la rotación de cultivos. Se consideran los prados o praderas permanentes, que son las tierras dedicadas permanentemente a la producción de hierba; otras superficies utilizadas para pastos, que son otros terrenos no comprendidos en el apartado anterior que se han utilizado como pasto para el ganado; y otras tierras, que incluyen las tierras que forman parte de la explotación pero no constituyen lo que se denomina Superficie Agrícola Utilizada (SAU).

## **6.2. Ganadería**

### **Tipo de ganado**

#### **Ganado bovino**

Comprende las vacas, toros, bueyes y los terneros para sacrificio o reposición.

#### **Ganado caprino**

Comprende los cabritos, las cabras y los machos cabríos.

#### **Ganado mular**

Comprende los híbridos mulares: cruce de yeguas con asno o cruce de caballo con burra.

#### **Ganado ovino**

Comprende los corderos, las ovejas y los moruecos o carneros.

### **Producción de cera y miel**

#### **Colmenas fijistas**

Son aquellas que permanecen durante todo el año en el mismo emplazamiento, cualquiera que sea su formato.

#### **Colmenas movilizadas**

Son las que en determinadas épocas del año cambian su asentamiento (transportadas a otros lugares), cualquiera que sea su formato.

### **Producción de lana**

#### **Lana basta**

Se caracteriza por ser blanca, con brillo, uniformidad muy baja, longitud de 8-12 cm., finura de 35-40 micras, ondulación escasa y rendimiento lavado a fondo 46-50 %.

#### **Lana entrefina**

Se caracteriza por ser blanca, brillo variable, uniformidad

variable, longitud de 7-8 cm., finura de 28-30 micras., ondulación de 4-6 cm. y rendimiento lavado a fondo 42-48%.

#### **Lana fina**

Tipo caracterizado por color blanco, brillo mate, uniformidad alta, longitud de 6-8 cm., finura de 18-20 micras, ondulación de 10 cm. y rendimiento lavado a fondo 38-42%.

#### **Lana negra**

La que procede de ganado ovino de Tronco ibérico con capa negra.

### **6.3. Pesca**

#### **Acuicultura**

Conjunto de técnicas y actividades cuyo objetivo es la cría en cautividad de organismos acuáticos, ya sean plantas o animales, en agua dulce o salada.

#### **Flota pesquera**

Número de buques censados como de base en un puerto, o los que son habituales en sus muelles y cuyas capturas se desembarcan en dicho puerto.

#### **Lonja de pescado**

Establecimiento portuario dotado de instalaciones autorizadas donde se controlan los desembarcos de los productos de la pesca fresca, y se contratan, manipulan y comercializan en primera venta.

#### **Pesca fresca**

Pesca que no ha sido sometida a ningún tratamiento para su conservación distinto a la refrigeración, se mide en kg. y se clasifica según la especie en peces, moluscos y crustáceos.

#### **Piscifactoría**

Instalación para cultivo de peces.

#### **Tipos de arte de pesca**

- **Arrastre:** son aquellas que, remolcadas de forma manual o mecánica, desde una o dos embarcaciones, buscan atravesar los bancos de peces, al objeto de que estos penetren al interior del copo donde quedarán atrapados.

- **Cerco:** arte consistente en un paño de red de longitud y altura variable que, desplegada, circunda al banco de peces, obligándole a permanecer en el interior del círculo formado por el arte para, posteriormente, cerrar la parte inferior del mismo, evitando que el pescado se evada.

- **Palangre:** arte muy selectiva que utiliza como elemento básico el anzuelo y el cordel. En su forma más sencilla, estos aparejos constan de un sedal unido al anzuelo donde se coloca el cebo para atraer a las piezas. Las formas más complejas se componen de un cabo al que se le unen perpendicularmente otros, a intervalos regulares, de donde salen los sedales que empujan los anzuelos.

- **Rastro:** arte cuya función es la de rastrear, arañar o remover el fondo para capturar especies que viven enterradas en él. Se utilizan para el marisqueo de moluscos bivalvos o gasterópodos, así como para pequeños crustáceos.

#### **Toneladas de Registro Bruto (TRB)**

Mide la capacidad o volumen de un buque. Se obtiene a partir de las dimensiones básicas del mismo.

### **6.4. Otras actividades agrarias**

#### **Caza mayor**

Según la legislación vigente, las especies que pueden cazarse en Andalucía consideradas como caza mayor son: cabra montés, ciervo, corzo, gamo, muflón, arruí y jabalí.

#### **Caza menor**

Incluye los animales menores que pueden cazarse. En Andalucía, entre los mamíferos, se encuentran el zorro, la liebre y el conejo.

#### **Corcho en cargadero**

Corcho en el lugar en que se reúne para su transporte, una vez efectuada la pela o descorche.

#### **Corcho en pie**

Corcho en el árbol antes de realizar la pela o descorche.

#### **Estéreo**

Metro cúbico de volumen aparente de materiales que dejan vanos o huecos entre sí.

#### **Régimen cinegético especial**

Categoría establecida en la Ley de Caza (Ley 1/1970 de 4 de abril) según la cual "los terrenos podrán ser de aprovechamiento cinegético común o estar sometidos a régimen especial". Dentro de estos posibles regímenes se encuentran los siguientes tipos:

- **Parques Nacionales:** la actividad cinegética está prohibida permanentemente, salvo por necesidades biológicas, técnicas o científicas de acuerdo con el estado y las necesidades de las especies de la fauna que se pretenden proteger.

- **Reservas Nacionales de Caza:** el ejercicio de la caza ha de ajustarse a lo que establezca la correspondiente Ley de Declaración, elaborada con el objeto de hacer posible la conservación y fomento de las especies animales dentro de las comarcas de especiales características de orden físico y biológico.

- **Terrenos Sometidos a Régimen de Caza Controlada:** son aquellos constituidos sobre terrenos de aprovechamiento cinegético común en los cuales la proyección, conservación, fomento y aprovechamiento de su riqueza cinegética debe adaptarse a los planes establecidos por el organismo de la administración competente.

- Cotos de Caza: son superficies continuas de terrenos susceptibles de aprovechamiento cinegético que sean declarados y reconocidos como tales. Según su titularidad o sistema de explotación, pueden ser privados, locales o sociales.

## 6.5. Industria agroalimentaria

### Características generales

#### Ventas netas de productos

Importe total de las ventas una vez descontados los 'rappels', es decir, los descuentos y similares basados en alcanzar un determinado volumen de pedidos, así como las devoluciones de ventas y otros descuentos. Se valoran a precio de venta, sin incluir gastos de transporte ni impuestos.

#### Ventas netas de mercaderías

El importe de aquellos bienes adquiridos para su posterior venta sin transformación. Son también ventas netas y se valoran igual que las ventas de productos.

#### Importe neto de la cifra de negocios

Es la suma de las ventas netas de productos y de mercaderías y de las prestaciones de servicios.

#### Trabajos realizados para el inmovilizado

Supone la contrapartida de los gastos realizados por la empresa para su inmovilizado material utilizando sus propios equipos y personal.

#### Variación de existencias de productos

Diferencia entre el importe total de las existencias finales de esos productos al término del año de referencia y el importe total de las existencias iniciales de los mismos al comienzo de dicho año. La variación de existencias se valora a precios de adquisición.

#### Dotaciones para amortización del inmovilizado

Corrección de valor realizada por depreciación del inmovilizado, tanto material como inmaterial, de la empresa.

## Sector vinícola

### Vinos de calidad producidos en regiones determinadas

Equivalente a lo que en España se conoce por Denominaciones de Origen.

## Sector cárnico

### Cabrito lechal

Cría de cabra que mama y con todos los dientes de leche.

### Cabrito pascual

Cabrito destetado hasta el año, que ha mamado 2 ó 3 meses y ha comido pasto tierno. También se le denomina chivo.

### Caprino mayor

Cabras, machos cabríos.

### Cordero

Ovino cría de la oveja destetado que ha engordado consumiendo pastos herbáceos y que no pasa de un año.

### Cordero lechal

Cordero que mama y con todos los dientes de leche.

### Cordero pascual

Cordero destetado hasta el año.

### Lechones

Cochinillos que todavía maman.

### Ovino mayor

Ovejas, moruecos o carneros.

### Peso canal medio (kg)

Peso canal total de los animales sacrificados dividido por el número de animales sacrificados.

## 6.6. Medios técnicos de producción

### Maquinaria agrícola

Conjunto de máquinas empleadas en las explotaciones agrícolas como elementos de tracción para trabajar la tierra y recolectar las cosechas, así como instalaciones de ordeño y tanques refrigerantes de leche. Puede ser de los siguientes tipos:

- Equipos para trabajo del suelo: se incluyen, únicamente, aquellos aperos cuyo destino sea la preparación o el laboreo del terreno. Se denominan 'chisels' a los cultivadores pesados para labores profundas.

- Equipo de siembra, abonado y protección: se incluyen, únicamente, aquellas máquinas accionadas por tractor o autopropulsados, cuya función sea la siembra, el abonado o la protección de los cultivos. Se incluyen los pulverizadores y espolvoreadores que, aunque no sean accionados por tractor, posean motor propio. Se denominan lisiers, a los purines de consistencia semisólida.

- Equipos de recolección: se incluye en este apartado toda la maquinaria automotriz o accionada por tractor, excluyéndose la de arrastre por animal o manual. Deberá observarse la diferencia entre las máquinas de labor completa (cosechadoras integrales) y las de labor parcial (por ejemplo: arracadoras, recogedoras, segadoras, etc.).

## 6.7. Macromagnitudes del sector

Ver capítulo 19.

### Abreviaturas

- SAU: Superficie Agrícola Utilizada.
- UTA: Unidades de Trabajo Año.
- TRB: Toneladas de Registro Bruto.



## 6. Sector primario

### 6.1. Agricultura

#### 6.1.1. Principales características censales por provincia. Año 1999

	Andalucía	Almería	Cádiz	Córdoba	Granada	Huelva	Jaén	Málaga	Sevilla	España
Número de explotaciones	<b>364.911</b>	34.723	16.491	49.471	63.529	20.903	97.833	45.001	36.960	<b>1.764.456</b>
Superficie total (ha)	<b>7.789.010</b>	797.006	618.069	1.220.973	1.091.847	929.301	1.273.417	615.457	1.242.941	<b>42.180.950</b>
Superficie agrícola utilizada (SAU) (ha)	<b>4.974.175</b>	270.298	434.142	967.436	648.302	421.516	853.372	368.675	1.010.434	<b>26.316.786</b>
Número de parcelas	<b>1.359.313</b>	120.753	38.744	184.715	275.274	76.288	391.785	147.445	124.309	<b>18.012.760</b>
Tierras labradas (ha)	<b>3.544.931</b>	159.104	284.459	694.480	473.579	179.632	661.466	272.189	820.022	<b>16.920.359</b>
Unidades de trabajo año (UTA)	<b>288.280</b>	54.004	21.204	34.281	34.034	31.838	43.074	25.594	44.250	<b>1.188.894</b>
Tamaño medio explotación (ha)	<b>21,06</b>	22,70	36,10	24,50	16,98	43,42	12,95	13,45	32,80	<b>23,56</b>
Nº medio de parcelas por explotación	<b>3,73</b>	3,48	2,35	3,73	4,33	3,65	4,00	3,28	3,36	<b>10,21</b>

FUENTE: INE. Censo agrario de 1999

#### 6.1.2. Número de explotaciones, superficie total y superficie agrícola utilizada (SAU) según tamaño en Andalucía. Año 1999\*

	Explotaciones		Superficie total		Superficie agrícola utilizada (SAU)	
	Nº de explotaciones	Porcentaje	Hectáreas	Porcentaje	Hectáreas	Porcentaje
<b>Con tierras</b>	<b>364.911</b>	<b>100,00</b>	<b>7.789.011</b>	<b>100,00</b>	<b>4.974.175</b>	<b>100,00</b>
<b>Sin SAU</b>	<b>10.856</b>	<b>2,97</b>	<b>1.255.058</b>	<b>16,11</b>	-	-
<b>Con SAU</b>	<b>354.055</b>	<b>97,03</b>	<b>6.533.953</b>	<b>83,89</b>	<b>4.974.175</b>	<b>100,00</b>
Menor de 1	90.116	24,70	83.459	1,07	46.965	0,94
De 1 a 2	67.090	18,39	129.377	1,66	94.784	1,91
De 2 a 5	84.568	23,17	337.448	4,33	268.882	5,41
De 5 a 10	45.951	12,59	381.385	4,90	319.961	6,43
De 10 a 20	29.913	8,20	503.595	6,47	414.250	8,33
De 20 a 30	10.661	2,92	323.329	4,15	258.362	5,19
De 30 a 50	9.335	2,56	478.044	6,14	357.190	7,18
De 50 a 100	7.897	2,16	702.244	9,02	547.124	11,00
Mayor de 100	8.524	2,34	3.595.069	46,16	2.666.656	53,61

FUENTE: INE. Censo agrario de 1999

\*El tamaño viene dado en ha de superficie agrícola utilizada (SAU).

## 6. Sector primario

### 6.1.3. Características censales de las explotaciones agrarias según tamaño de las mismas por provincia. Año 1999

	Andalucía	Almería	Cádiz	Córdoba	Granada	Huelva	Jaén	Málaga	Sevilla	España
<b>Nº de explotaciones</b>	<b>369.768</b>	<b>35.112</b>	<b>17.121</b>	<b>49.827</b>	<b>64.316</b>	<b>21.402</b>	<b>98.342</b>	<b>45.753</b>	<b>37.895</b>	<b>1.790.162</b>
<b>Sin tierras</b>	<b>4.857</b>	<b>389</b>	<b>630</b>	<b>356</b>	<b>787</b>	<b>499</b>	<b>509</b>	<b>752</b>	<b>935</b>	<b>25.706</b>
<b>Con tierras</b>										
De 0,1 a 1 ha	<b>84.446</b>	9.353	4.895	8.963	18.557	3.990	21.539	12.149	5.000	<b>455.424</b>
De 1 a 5 ha	<b>156.066</b>	16.610	5.416	20.138	25.455	8.554	46.722	20.274	12.897	<b>643.128</b>
De 5 a 10 ha	<b>49.047</b>	3.377	1.750	7.141	8.320	2.780	14.380	5.683	5.616	<b>228.565</b>
De 10 a 20 ha	<b>32.694</b>	2.268	1.413	5.090	5.281	1.924	8.144	3.192	5.382	<b>174.544</b>
De 20 a 50 ha	<b>22.200</b>	1.703	1.242	3.910	3.333	1.601	4.331	2.078	4.002	<b>137.010</b>
De 50 a 100 ha	<b>8.988</b>	656	638	1.844	1.246	788	1.341	763	1.712	<b>58.994</b>
De 100 a 200 ha	<b>5.372</b>	345	419	1.224	668	541	667	433	1.075	<b>34.407</b>
Más de 200 ha	<b>6.098</b>	411	718	1.161	669	725	709	429	1.276	<b>32.384</b>
<b>Total</b>	<b>364.911</b>	<b>34.723</b>	<b>16.491</b>	<b>49.471</b>	<b>63.529</b>	<b>20.903</b>	<b>97.833</b>	<b>45.001</b>	<b>36.960</b>	<b>1.764.456</b>
<b>Nº de parcelas</b>										
De 0,1 a 1 ha	<b>124.748</b>	15.774	5.710	11.661	30.978	5.764	30.592	18.696	5.573	<b>1.346.981</b>
De 1 a 5 ha	<b>432.678</b>	40.601	8.999	49.703	83.717	22.846	145.520	58.580	22.712	<b>4.195.115</b>
De 5 a 10 ha	<b>227.903</b>	16.248	3.956	29.502	45.089	11.811	81.437	23.802	16.058	<b>2.429.267</b>
De 10 a 20 ha	<b>191.055</b>	14.436	4.045	27.104	36.933	9.881	63.202	16.321	19.133	<b>2.470.830</b>
De 20 a 50 ha	<b>163.318</b>	13.731	5.083	26.675	30.748	10.139	40.720	12.710	23.512	<b>2.691.751</b>
De 50 a 100 ha	<b>80.934</b>	6.022	3.094	15.568	17.165	5.546	13.962	6.039	13.538	<b>1.720.470</b>
De 100 a 200 ha	<b>54.376</b>	4.653	2.264	11.717	11.634	3.352	7.786	4.125	8.845	<b>1.437.282</b>
Más de 200 ha	<b>84.301</b>	9.288	5.593	12.785	19.010	6.949	8.566	7.172	14.938	<b>1.721.064</b>
<b>Total</b>	<b>1.359.313</b>	<b>120.753</b>	<b>38.744</b>	<b>184.715</b>	<b>275.274</b>	<b>76.288</b>	<b>391.785</b>	<b>147.445</b>	<b>124.309</b>	<b>18.012.760</b>
<b>Superficie censada (ha)</b>										
De 0,1 a 1 ha	<b>44.654</b>	4.988	2.364	5.060	9.120	2.058	12.086	6.276	2.702	<b>221.285</b>
De 1 a 5 ha	<b>376.307</b>	34.992	12.637	50.236	61.661	20.796	115.208	48.559	32.218	<b>1.557.660</b>
De 5 a 10 ha	<b>341.594</b>	23.110	12.212	50.036	58.160	19.113	100.125	39.099	39.739	<b>1.610.190</b>
De 10 a 20 ha	<b>452.633</b>	31.043	20.155	71.396	73.470	26.527	112.080	43.955	74.007	<b>2.442.383</b>
De 20 a 50 ha	<b>682.355</b>	51.189	38.822	122.308	101.366	49.453	130.755	63.673	124.789	<b>4.236.801</b>
De 50 a 100 ha	<b>621.827</b>	45.076	44.146	129.789	86.694	53.980	91.555	52.661	117.926	<b>4.113.549</b>
De 100 a 200 ha	<b>742.676</b>	46.050	60.358	171.078	90.730	74.429	92.089	59.821	148.121	<b>4.739.974</b>
Más de 200 ha	<b>4.526.973</b>	560.562	427.376	621.071	610.645	682.947	619.520	301.411	703.441	<b>23.259.109</b>
<b>Total</b>	<b>7.789.011</b>	<b>797.006</b>	<b>618.069</b>	<b>1.220.973</b>	<b>1.091.847</b>	<b>929.301</b>	<b>1.273.417</b>	<b>615.457</b>	<b>1.242.941</b>	<b>42.180.950</b>
<b>Superficie agrícola utilizada (ha)</b>										
De 0,1 a 1 ha	<b>40.554</b>	4.242	1.926	4.770	8.211	1.759	11.767	5.439	2.440	<b>168.874</b>
De 1 a 5 ha	<b>343.647</b>	27.726	11.353	47.986	54.673	17.600	111.674	41.858	30.777	<b>1.188.078</b>
De 5 a 10 ha	<b>308.750</b>	16.901	11.420	47.404	51.315	15.430	95.979	31.961	38.340	<b>1.248.904</b>
De 10 a 20 ha	<b>403.038</b>	21.803	18.479	66.568	63.609	20.088	106.051	35.062	71.378	<b>1.947.290</b>
De 20 a 50 ha	<b>592.481</b>	36.943	35.409	112.145	86.261	32.833	120.369	50.716	117.805	<b>3.516.957</b>
De 50 a 100 ha	<b>517.971</b>	29.239	39.229	118.472	71.733	32.578	81.029	39.353	106.338	<b>3.456.799</b>
De 100 a 200 ha	<b>594.704</b>	28.547	52.237	155.993	73.119	39.699	74.976	43.744	126.389	<b>3.772.891</b>
Más de 200 ha	<b>2.173.032</b>	104.898	264.087	414.099	239.380	261.529	251.528	120.545	516.966	<b>11.016.992</b>
<b>Total</b>	<b>4.974.175</b>	<b>270.298</b>	<b>434.142</b>	<b>967.436</b>	<b>648.302</b>	<b>421.516</b>	<b>853.372</b>	<b>368.675</b>	<b>1.010.434</b>	<b>26.316.787</b>

FUENTE: INE. Censo agrario de 1999

#### 6.1.4. Características censales de las explotaciones agrarias según régimen de tenencia por provincia. Año 1999\*

	Andalucía	Almería	Cádiz	Córdoba	Granada	Huelva	Jaén	Málaga	Sevilla	España
<b>Todos los regímenes</b>										
Número de explotaciones	<b>364.911</b>	34.723	16.491	49.471	63.529	20.903	97.833	45.001	36.960	<b>1.764.456</b>
Superficie total (ha)	<b>7.789.011</b>	797.006	618.069	1.220.973	1.091.847	929.301	1.273.417	615.457	1.242.941	<b>42.180.951</b>
Superficie agrícola utilizada (ha)	<b>4.974.175</b>	270.298	434.142	967.436	648.302	421.516	853.372	368.675	1.010.434	<b>26.316.787</b>
<b>Propiedad</b>										
Número de explotaciones	<b>334.038</b>	32.231	14.278	44.513	58.461	19.035	90.522	42.260	32.738	<b>1.664.816</b>
Superficie total (ha)	<b>5.875.301</b>	472.699	454.312	896.979	796.225	725.867	1.101.110	499.682	928.426	<b>31.194.823</b>
Superficie agrícola utilizada (ha)	<b>3.750.164</b>	223.751	301.838	691.778	481.941	305.239	709.070	291.903	744.644	<b>17.632.290</b>
<b>Arrendamiento</b>										
Número de explotaciones	<b>48.179</b>	2.591	2.986	9.051	8.129	2.301	11.468	4.498	7.155	<b>270.236</b>
Superficie total (ha)	<b>1.200.852</b>	45.271	141.393	274.542	133.631	139.821	119.356	78.941	267.896	<b>7.907.502</b>
Superficie agrícola utilizada (ha)	<b>977.538</b>	35.282	120.097	245.198	113.073	72.686	99.006	65.025	227.171	<b>7.073.199</b>
<b>Aparcería</b>										
Número de explotaciones	<b>8.420</b>	899	187	759	1.343	189	3.927	478	638	<b>38.534</b>
Superficie total (ha)	<b>124.901</b>	10.307	3.110	20.184	22.127	4.959	36.469	6.341	21.403	<b>859.086</b>
Superficie agrícola utilizada (ha)	<b>111.547</b>	8.123	3.012	18.876	19.722	3.781	33.646	4.298	20.089	<b>787.295</b>
<b>Otros regímenes de tenencia</b>										
Número de explotaciones	<b>12.881</b>	1.306	1.069	1.694	2.596	1.522	2.291	1.033	1.370	<b>71.272</b>
Superficie total (ha)	<b>587.958</b>	268.729	19.254	29.269	139.864	58.653	16.481	30.493	25.216	<b>2.219.540</b>
Superficie agrícola utilizada (ha)	<b>134.927</b>	3.142	9.195	11.585	33.566	39.809	11.650	7.450	18.530	<b>824.003</b>

FUENTE: INE. Censo agrario de 1999

\*La suma por regímenes no tiene por qué coincidir con el total al poder estar constituida una explotación por tierras bajo distintas forma de tenencia.

## 6. Sector primario

### 6.1.5. Número de explotaciones, superficie total y superficie agrícola utilizada (SAU) según tamaño por régimen de tenencia en Andalucía. Año 1999<sup>ab</sup>

	Propiedad			Arrendamiento			Aparcería			Otros regímenes		
	Nº de explotaciones	Superficie total (ha)	SAU (ha)	Nº de explotaciones	Superficie total (ha)	SAU (ha)	Nº de explotaciones	Superficie total (ha)	SAU (ha)	Nº de explotaciones	Superficie total (ha)	SAU (ha)
<b>Con tierras</b>	<b>334.038</b>	<b>5.875.301</b>	<b>3.750.164</b>	<b>48.179</b>	<b>1.200.852</b>	<b>977.538</b>	<b>8.420</b>	<b>124.901</b>	<b>111.547</b>	<b>12.881</b>	<b>587.958</b>	<b>134.927</b>
<b>Sin SAU</b>	<b>10.159</b>	<b>830.812</b>	<b>..</b>	<b>394</b>	<b>67.980</b>	<b>..</b>	<b>17</b>	<b>4.521</b>	<b>..</b>	<b>410</b>	<b>351.744</b>	<b>..</b>
<b>Con SAU</b>	<b>323.879</b>	<b>5.044.489</b>	<b>3.750.164</b>	<b>47.785</b>	<b>1.132.871</b>	<b>977.538</b>	<b>8.403</b>	<b>120.379</b>	<b>111.547</b>	<b>12.471</b>	<b>236.213</b>	<b>134.927</b>
Menor de 1	82.950	76.584	42.577	5.170	4.189	2.513	1.119	624	560	2.939	2.063	1.315
De 1 a 2	61.599	117.378	84.707	5.739	7.824	6.464	1.093	1.217	1.177	2.216	2.959	2.436
De 2 a 5	77.974	297.841	236.127	9.701	26.960	22.575	1.695	4.082	3.672	2.947	8.566	6.508
De 5 a 10	42.285	327.228	272.007	7.733	38.666	34.874	1.327	5.897	5.599	1.806	9.594	7.480
De 10 a 20	27.163	410.412	333.679	6.915	69.628	59.781	1.236	10.633	10.043	1.349	12.922	10.746
De 20 a 30	9.585	248.319	197.929	3.228	59.322	47.996	535	7.637	7.161	413	8.052	5.276
De 30 a 50	8.225	353.787	260.684	3.213	90.358	78.448	539	12.786	11.711	327	21.112	6.347
De 50 a 100	6.815	504.280	385.130	2.941	161.463	135.717	456	18.517	17.588	240	17.984	8.690
Mayor de 100	7.283	2.708.662	1.937.324	3.145	674.459	589.168	403	58.987	54.037	234	152.963	86.128

FUENTE: INE. Censo agrario de 1999

<sup>a</sup>El tamaño viene dado en ha de SAU.

<sup>b</sup>La suma del número de explotaciones por regímenes no tiene que coincidir necesariamente con el total, pues una misma explotación puede estar constituida por tierras bajo distintas forma de tenencia.

### 6.1.6. Características catastrales de las explotaciones agrarias por provincia. Año 2002

	Andalucía	Almería	Cádiz	Córdoba	Granada	Huelva	Jaén	Málaga	Sevilla	España
Número de municipios	770	102	44	75	168	79	97	100	105	7.586
Total titulares catastrales	895.753	126.808	35.352	106.423	177.118	54.896	199.089	120.147	75.920	8.266.308
Superficie catastrada (ha)	8.685.470	874.620	729.266	1.366.622	1.253.454	995.006	1.344.855	730.525	1.391.122	48.092.167
Número de parcelas reales	2.722.458	456.849	81.945	321.798	559.577	169.472	593.749	340.140	198.928	41.497.833
Número de subparcelas	4.320.024	810.742	186.530	468.759	829.887	335.180	792.733	527.291	368.902	53.526.184
Valor catastral (miles de euros)	5.619.247	626.977	427.791	949.904	570.501	328.173	546.271	473.861	1.695.769	23.373.159

FUENTE: Ministerio de Hacienda. Catastro Inmobiliario Rústico. Estadísticas básicas por municipios



### 6.1.7. Unidades de trabajo al año (UTA) en las explotaciones agrarias por provincia. Año 1999

	Almería	Cádiz	Córdoba	Granada	Huelva	Jaén	Málaga	Sevilla	Andalucía
<b>Trabajo familiar</b>									
<b>Titulares</b>									
Nº de explotaciones	34.019	16.001	47.245	63.128	20.092	96.388	44.637	34.970	<b>356.480</b>
UTA	19.013	6.318	8.700	15.032	5.489	12.309	10.635	9.590	<b>87.086</b>
<b>Cónyuges</b>									
Nº de explotaciones	14.915	4.351	18.087	22.247	3.454	41.434	13.305	9.297	<b>127.090</b>
UTA	7.411	1.303	2.281	3.906	765	3.404	2.532	1.697	<b>23.300</b>
<b>Otros miembros</b>									
Nº de explotaciones	8.390	5.839	17.778	19.072	5.194	40.021	11.914	14.032	<b>122.240</b>
UTA	5.342	2.509	3.090	4.192	1.513	4.882	2.950	4.023	<b>28.500</b>
<b>Trabajo asalariado</b>									
<b>Asalariado fijo</b>									
Nº de explotaciones	4.139	1.419	3.475	1.601	1.561	2.824	1.479	3.654	<b>20.152</b>
UTA	8.333	3.278	4.273	1.378	2.694	2.488	1.801	6.039	<b>30.283</b>
<b>Asalariado eventual</b>									
Nº de explotaciones	15.178	5.304	20.430	29.406	7.433	51.518	18.052	17.244	<b>164.565</b>
UTA	13.906	7.797	15.938	9.528	21.377	19.992	7.677	22.902	<b>119.116</b>

FUENTE: INE. Censo agrario de 1999

### 6.1.8. Trabajadores en las explotaciones agrarias según tamaño de la explotación en Andalucía. Año 1999\*

	Trabajo familiar						Trabajo no familiar			
	Titulares		Cónyuges		Otros miembros		Asalariados fijos		Asalariados eventuales	
	Nº de explotaciones	UTA	Nº de explotaciones	UTA	Nº de explotaciones	UTA	Nº de explotaciones	UTA	Nº de explotaciones	UTA
<b>Con tierras</b>	<b>351.816</b>	<b>84.271</b>	<b>126.146</b>	<b>22.788</b>	<b>121.443</b>	<b>28.046</b>	<b>19.921</b>	<b>29.908</b>	<b>164.240</b>	<b>118.914</b>
<b>Sin SAU</b>	<b>9.010</b>	<b>861</b>	<b>512</b>	<b>155</b>	<b>435</b>	<b>158</b>	<b>1.918</b>	<b>1.104</b>	<b>771</b>	<b>1.897</b>
<b>Con SAU</b>	<b>342.806</b>	<b>83.409</b>	<b>125.634</b>	<b>22.633</b>	<b>121.008</b>	<b>27.888</b>	<b>18.003</b>	<b>28.803</b>	<b>163.469</b>	<b>117.016</b>
Menor de 1	89.646	17.727	30.574	5.327	26.945	4.485	1.171	926	27.551	3.324
De 1 a 2	66.617	14.431	26.163	4.995	24.122	4.836	1.784	1.998	26.813	5.947
De 2 a 5	83.487	16.813	33.991	5.067	32.497	6.515	2.586	4.161	38.538	12.170
De 5 a 10	44.956	11.099	17.515	2.855	17.370	4.122	1.467	2.398	24.679	10.732
De 10 a 20	28.760	9.773	10.018	2.124	10.822	3.467	1.517	1.943	19.036	12.917
De 20 a 30	9.816	4.037	2.909	755	3.506	1.380	1.075	1.279	7.469	7.169
De 30 a 50	8.229	3.721	2.111	647	2.555	1.217	1.435	1.452	6.823	9.950
De 50 a 100	6.294	3.104	1.401	480	1.789	943	2.151	2.714	5.932	14.066
Mayor de 100	5.001	2.706	952	383	1.402	922	4.817	11.931	6.628	40.742

FUENTE: INE. Censo agrario se 1999

\*El tamaño viene dado en ha de SAU.

## 6. Sector primario

### 6.1.9. Número de explotaciones, superficie total y superficie agrícola utilizada (SAU) según tamaño por personalidad jurídica del titular en Andalucía. Año 1999\*

	Persona física			Sociedad mercantil			Entidad pública		
	Nº de explotaciones	Superficie total (ha)	SAU (ha)	Nº de explotaciones	Superficie total (ha)	SAU (ha)	Nº de explotaciones	Superficie total (ha)	SAU (ha)
<b>Con tierras</b>	<b>351.816</b>	<b>4.067.356</b>	<b>3.281.102</b>	<b>4.346</b>	<b>1.131.023</b>	<b>672.272</b>	<b>1.393</b>	<b>1.650.513</b>	<b>299.880</b>
<b>Sin SAU</b>	<b>9.010</b>	<b>132.473</b>	<b>-</b>	<b>443</b>	<b>208.286</b>	<b>-</b>	<b>817</b>	<b>831.477</b>	<b>-</b>
<b>Con SAU</b>	<b>342.806</b>	<b>3.934.883</b>	<b>3.281.102</b>	<b>3.903</b>	<b>922.737</b>	<b>672.272</b>	<b>576</b>	<b>819.036</b>	<b>299.880</b>
Menor de 1	89.646	76.136	46.708	122	1.149	68	33	5.656	16
De 1 a 2	66.617	122.990	94.111	147	1.090	206	19	2.561	26
De 2 a 5	83.487	318.380	265.363	353	3.617	1.146	32	12.419	99
De 5 a 10	44.956	364.076	312.959	383	8.379	2.697	30	2.103	208
De 10 a 20	28.760	466.398	397.752	398	13.930	5.638	55	8.917	791
De 20 a 30	9.816	281.313	237.677	294	19.057	7.077	25	4.218	607
De 30 a 50	8.229	377.019	313.960	319	27.101	12.260	41	40.007	1.585
De 50 a 100	6.294	523.994	432.616	511	59.909	36.071	38	23.297	2.673
Mayor de 100	5.001	1.404.575	1.179.956	1.376	788.505	607.109	303	719.856	293.875

FUENTE: INE. Censo agrario de 1999

\*El tamaño viene dado en ha de SAU.

### 6.1.10. Explotaciones agrarias según la personalidad jurídica del titular de la explotación por provincia. Año 1999

	Andalucía	Almería	Cádiz	Córdoba	Granada	Huelva	Jaén	Málaga	Sevilla	España
Persona física	<b>356.480</b>	34.019	16.001	47.245	63.128	20.092	96.388	44.637	34.970	<b>1.720.578</b>
Sociedad	<b>4.424</b>	415	495	529	298	674	383	507	1.123	<b>17.324</b>
Entidad pública	<b>1.393</b>	208	93	93	293	104	293	177	132	<b>14.628</b>
Cooperativa de producción	<b>659</b>	58	91	72	36	124	89	31	158	<b>2.023</b>
Sociedad agraria de transformación (SAT)	<b>364</b>	56	25	53	39	58	40	26	67	<b>3.734</b>
Otra condición jurídica	<b>6.448</b>	356	416	1.835	522	350	1.149	375	1.445	<b>31.875</b>
<b>Todas las explotaciones</b>	<b>369.768</b>	<b>35.112</b>	<b>17.121</b>	<b>49.827</b>	<b>64.316</b>	<b>21.402</b>	<b>98.342</b>	<b>45.753</b>	<b>37.895</b>	<b>1.790.162</b>

FUENTE: INE. Censo agrario de 1999

Cooperativa de producción			Sociedad agraria de transformación			Otra condición jurídica			
Nº de explotaciones	Superficie total (ha)	SAU (ha)	Nº de explotaciones	Superficie total (ha)	SAU (ha)	Nº de explotaciones	Superficie total (ha)	SAU (ha)	
<b>652</b>	<b>39.183</b>	<b>32.242</b>	<b>350</b>	<b>53.546</b>	<b>43.227</b>	<b>6.354</b>	<b>847.390</b>	<b>645.454</b>	<b>Con tierras</b>
<b>121</b>	<b>858</b>	<b>-</b>	<b>37</b>	<b>1.883</b>	<b>-</b>	<b>428</b>	<b>80.080</b>	<b>-</b>	<b>Sin SAU</b>
<b>531</b>	<b>38.324</b>	<b>32.242</b>	<b>313</b>	<b>51.663</b>	<b>43.227</b>	<b>5.926</b>	<b>767.310</b>	<b>645.454</b>	<b>Con SAU</b>
33	50	16	20	20	12	262	450	143	Menor de 1
38	2.110	52	11	23	15	258	604	374	De 1 a 2
73	339	240	31	163	96	592	2.531	1.939	De 2 a 5
71	597	496	27	309	180	484	5.922	3.422	De 5 a 10
83	1.377	1.143	25	458	342	592	12.514	8.585	De 10 a 20
35	1.099	856	22	582	546	469	17.060	11.600	De 20 a 30
45	2.456	1.783	28	1.261	1.065	673	30.199	26.536	De 30 a 50
62	4.905	4.398	40	4.033	2.983	952	86.105	68.382	De 50 a 100
91	25.392	23.256	109	44.815	37.989	1.644	611.927	524.473	Mayor de 100

## 6. Sector primario

### 6.1.11. Superficie regable según el tamaño de la explotación en Andalucía. Año 1999<sup>ab</sup>

	Total superficie regable		Superficie regada		Superficie no regada	
	Nº de explotaciones	Hectáreas	Nº de explotaciones	Hectáreas	Nº de explotaciones	Hectáreas
<b>Con SAU</b>	<b>167.663</b>	<b>860.178</b>	<b>166.072</b>	<b>832.551</b>	<b>8.351</b>	<b>27.627</b>
Menor de 1	49.907	22.218	49.418	21.166	2.145	1.052
De 1 a 2	30.881	32.764	30.618	31.804	1.317	961
De 2 a 5	36.395	69.582	36.017	67.554	1.671	2.028
De 5 a 10	20.202	74.437	19.989	72.698	1.033	1.739
De 10 a 20	13.954	100.790	13.829	97.019	801	3.771
De 20 a 30	4.895	56.060	4.856	54.983	323	1.077
De 30 a 50	4.274	74.190	4.244	72.549	331	1.641
De 50 a 100	3.557	103.761	3.530	101.238	307	2.523
Mayor de 100	3.598	326.376	3.571	313.541	423	12.836

FUENTE: INE. Censo agrario de 1999

<sup>a</sup>El tamaño viene dado en ha de SAU.

<sup>b</sup>En esta tabla no se contemplan las explotaciones sin SAU.

### 6.1.12. Origen de los recursos hídricos y tipos de promoción de los regadíos por provincia. Año 1999

	Almería	Cádiz	Córdoba	Granada	Huelva	Jaén	Málaga	Sevilla	Andalucía
<b>Superficie regadío (miles ha)</b>	64,85	47,53	83,64	119,44	31,22	189,02	51,95	228,27	<b>815,92</b>
<b>Procedencia del agua (%)</b>									
Superficial	35	83	89	80	44	75	54	79	<b>74</b>
Subterránea	64	17	11	19	56	20	46	21	<b>..</b>
Residual	1	-	-	1	-	5	-	-	<b>..</b>
<b>Promoción (%)</b>									
Pública	16,7	52,8	50,6	9,8	31,0	20,2	25,0	37,0	<b>..</b>
Privada	83,3	47,2	49,4	90,2	69,0	79,8	75,0	63,0	<b>..</b>

FUENTE: Consejería de Medio Ambiente

### 6.1.13. Número de explotaciones y superficie total según tamaño por aprovechamiento en Andalucía. Año 1999\*

	Tierras labradas		Tierras para pastos permanentes		Otras tierras	
	Nº de explotaciones	Hectáreas	Nº de explotaciones	Hectáreas	Nº de explotaciones	Hectáreas
<b>Con tierras</b>	<b>348.469</b>	<b>3.544.931</b>	<b>23.753</b>	<b>1.429.244</b>	<b>115.629</b>	<b>2.814.835</b>
<b>Sin SAU</b>	..	..	..	..	<b>10.856</b>	<b>1.255.058</b>
<b>Con SAU</b>	<b>348.469</b>	<b>3.544.931</b>	<b>23.753</b>	<b>1.429.244</b>	<b>104.773</b>	<b>1.559.777</b>
Menor de 1	89.426	46.331	1.626	635	24.380	36.495
De 1 a 2	66.535	93.101	1.915	1.683	17.292	34.594
De 2 a 5	83.804	261.846	3.937	7.036	21.876	68.567
De 5 a 10	45.352	306.101	3.620	13.860	13.597	61.424
De 10 a 20	29.259	386.241	3.388	28.009	10.447	89.345
De 20 a 30	10.332	234.443	1.638	23.919	4.057	64.967
De 30 a 50	8.908	311.596	1.827	45.593	3.932	120.854
De 50 a 100	7.402	454.046	2.006	93.078	3.938	155.119
Mayor de 100	7.451	1.451.226	3.796	1.215.431	5.254	928.413

FUENTE: INE. Censo agrario de 1999

\*La suma del número de explotaciones por regímenes en las tres clases de aprovechamientos no tiene que coincidir necesariamente con el total, pues una explotación puede estar constituida por tierras bajo distintas forma de tenencia.

## 6. Sector primario

### 6.1.14. Distribución general de la tierra según aprovechamiento por provincia. Año 2002

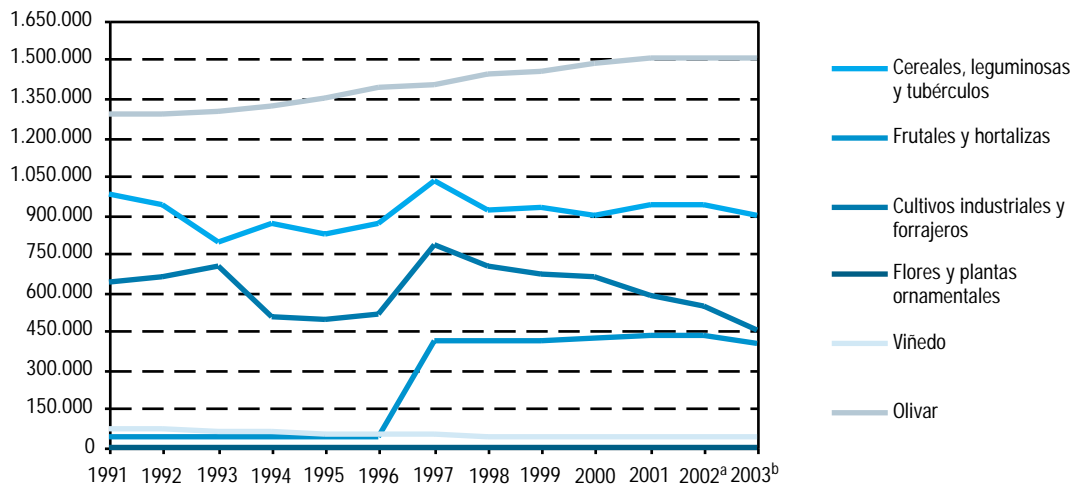
(ha)

	Almería	Cádiz	Córdoba	Granada	Huelva	Jaén	Málaga	Sevilla	Andalucía
<b>Total superficie provincial</b>	<b>907.961</b>	<b>737.211</b>	<b>1.377.820</b>	<b>1.217.951</b>	<b>1.012.437</b>	<b>1.348.327</b>	<b>714.322</b>	<b>1.403.433</b>	<b>8.719.462</b>
<b>Tierras de cultivo*</b>	<b>208.431</b>	<b>316.538</b>	<b>732.721</b>	<b>616.995</b>	<b>221.184</b>	<b>724.873</b>	<b>324.824</b>	<b>895.631</b>	<b>4.041.198</b>
<b>Cultivos herbáceos</b>	<b>67.300</b>	<b>253.495</b>	<b>296.799</b>	<b>167.427</b>	<b>72.709</b>	<b>54.408</b>	<b>108.082</b>	<b>598.165</b>	<b>1.618.385</b>
Cereales para grano	20.187	121.624	185.550	107.753	34.999	31.964	45.070	294.670	<b>841.817</b>
Leguminosas para grano	897	9.273	15.022	13.563	1.603	3.776	12.825	15.406	<b>72.365</b>
Tubérculos consumo humano	570	2.970	3.452	2.361	882	1.003	3.838	5.890	<b>20.966</b>
Cultivos industriales	-	79.436	71.357	12.149	20.950	11.373	13.271	234.185	<b>442.721</b>
Cultivos forrajeros	260	22.372	11.245	8.726	5.287	1.613	19.501	38.873	<b>107.877</b>
Hortalizas	45.260	17.212	10.123	22.780	8.961	4.563	13.323	8.671	<b>130.893</b>
Flores y plantas ornamentales	126	608	50	95	27	116	254	470	<b>1.746</b>
<b>Barbechos y otras tierras</b>	<b>17.721</b>	<b>26.411</b>	<b>71.493</b>	<b>184.805</b>	<b>93.154</b>	<b>73.626</b>	<b>44.133</b>	<b>59.873</b>	<b>571.216</b>
<b>Cultivos leñosos</b>	<b>123.410</b>	<b>36.632</b>	<b>364.429</b>	<b>264.763</b>	<b>55.321</b>	<b>596.839</b>	<b>172.609</b>	<b>237.593</b>	<b>1.851.596</b>
Frutales cítricos	11.699	2.707	4.711	685	12.927	1	12.974	19.136	<b>64.840</b>
Frutales no cítricos	90.171	1.427	3.621	84.451	6.015	7.661	29.692	8.896	<b>231.934</b>
Viñedo	1.645	11.057	9.807	5.338	7.649	738	6.317	2.747	<b>45.298</b>
Olivar	16.380	20.065	346.263	174.197	28.709	588.035	121.884	206.558	<b>1.502.091</b>
Viveros	-	60	2	42	10	315	-	211	<b>640</b>
Otros cultivos leñosos	3.515	1.316	25	50	11	89	1.742	45	<b>6.793</b>
<b>Prados naturales y pastizales</b>	<b>51.095</b>	<b>141.876</b>	<b>126.804</b>	<b>134.969</b>	<b>94.584</b>	<b>85.919</b>	<b>50</b>	<b>100.602</b>	<b>735.899</b>
Prados naturales	457	1.554	1.462	5.600	899	16.522	-	9.590	<b>36.084</b>
Pastizales	50.638	140.322	125.342	129.369	93.685	69.397	50	91.012	<b>699.815</b>
<b>Terreno forestal</b>	<b>182.625</b>	<b>185.138</b>	<b>438.086</b>	<b>291.396</b>	<b>582.999</b>	<b>243.675</b>	<b>210.123</b>	<b>269.602</b>	<b>2.403.644</b>
Monte maderable	102.787	19.951	86.230	166.529	303.181	45.829	71.878	46.701	<b>843.086</b>
Monte abierto	37.372	87.811	276.406	51.070	188.366	131.016	58.365	165.729	<b>996.135</b>
Monte leñoso	42.466	77.376	75.450	73.797	91.452	66.830	79.880	57.172	<b>564.423</b>
<b>Otras superficies</b>	<b>427.383</b>	<b>96.302</b>	<b>79.701</b>	<b>209.793</b>	<b>112.167</b>	<b>136.858</b>	<b>192.212</b>	<b>137.599</b>	<b>1.392.015</b>
Erial a pastos	264.970	18.226	20.330	85.699	53.035	41.472	96.333	36.317	<b>616.382</b>
Espartizal	83.199	-	27	48.714	-	873	2.060	873	<b>135.746</b>
Terreno improductivo	22.533	16.025	12.524	28.404	13.056	17.482	16.464	20.073	<b>146.561</b>
Superficie no agrícola	46.840	43.991	29.605	35.324	21.059	52.442	65.864	54.125	<b>349.250</b>
Ríos y lagos	9.841	18.060	17.215	11.652	25.017	24.589	11.491	26.211	<b>144.076</b>

FUENTE: Consejería de Agricultura y Pesca

\*Solo incluye las ocupaciones principales de los cultivos, no las posteriores (2ª cosechas) ni asociadas.

**6.1.15.G. Evolución de la superficie dedicada a los principales cultivos en Andalucía. Años 1991-2003**  
(ha)



FUENTE: Consejería de Agricultura y Pesca

<sup>a</sup>Datos provisionales.

<sup>b</sup>Datos avances.

## 6. Sector primario

### 6.1.16. Superficie dedicada a cultivos por provincia. Años 2001-2003

(ha)

	Almería	Cádiz	Córdoba	Granada	Huelva	Jaén	Málaga	Sevilla	Andalucía
<b>Año 2001</b>									
<b>Cereales para grano</b>									
Trigo	5.810	98.000	150.528	26.245	24.233	22.953	37.260	217.805	<b>582.834</b>
Cebada	10.650	5.710	5.600	57.365	1.252	5.893	6.133	4.430	<b>97.033</b>
Arroz	-	2.833	-	-	-	-	-	36.580	<b>39.413</b>
Maíz	30	4.488	13.487	4.675	658	1.625	715	29.723	<b>55.401</b>
Otros	4.112	10.930	22.492	18.325	14.229	2.614	5.462	11.617	<b>89.781</b>
<b>Total</b>	<b>20.602</b>	<b>121.961</b>	<b>192.107</b>	<b>106.610</b>	<b>40.372</b>	<b>33.085</b>	<b>49.570</b>	<b>300.155</b>	<b>864.462</b>
<b>Leguminosas para grano</b>									
Garbanzos	117	4.480	4.351	7.060	305	1.493	6.543	5.306	<b>29.655</b>
Guisantes secos	12	263	1.189	485	18	-	632	602	<b>3.201</b>
Habas secas	5	1.645	2.128	105	49	236	3.305	1.702	<b>9.175</b>
Judías secas	-	-	17	150	-	57	40	32	<b>296</b>
Lentejas	9	-	19	80	0	14	8	27	<b>157</b>
Otros	807	170	967	4.860	1.158	1.422	1.419	371	<b>11.174</b>
<b>Total</b>	<b>950</b>	<b>6.558</b>	<b>8.671</b>	<b>12.740</b>	<b>1.530</b>	<b>3.222</b>	<b>11.947</b>	<b>8.040</b>	<b>53.658</b>
<b>Tubérculos para consumo humano</b>									
Patata	365	2.675	3.555	3.455	900	2.062	3.539	4.698	<b>21.249</b>
Boniato y batata	-	476	18	10	27	2	469	10	<b>1.012</b>
<b>Total</b>	<b>365</b>	<b>3.151</b>	<b>3.573</b>	<b>3.465</b>	<b>927</b>	<b>2.064</b>	<b>4.008</b>	<b>4.708</b>	<b>22.261</b>
<b>Hortalizas</b>									
Col	420	300	89	355	70	51	214	101	<b>1.600</b>
Espárrago	20	582	899	3.000	50	1.340	299	1.034	<b>7.224</b>
Lechuga	5.574	560	639	3.310	78	285	735	207	<b>11.388</b>
Melón	5.100	860	185	400	170	-	1.125	-	<b>7.840</b>
Sandía	5.100	725	773	300	450	254	419	783	<b>8.804</b>
Calabacín	3.335	225	86	80	21	49	155	17	<b>3.968</b>
Pepino	3.900	143	122	1.475	20	147	665	36	<b>6.508</b>
Tomate	8.200	2.950	373	2.000	365	477	2.398	1.599	<b>18.362</b>
Pimiento	8.500	1.320	310	700	150	315	798	464	<b>12.557</b>
Fresa y fresón	-	201	15	25	7.500	18	-	196	<b>7.955</b>
Alcachofa	227	380	149	500	20	93	766	301	<b>2.436</b>
Coliflor	60	340	80	400	55	74	216	84	<b>1.309</b>
Ajo	25	250	2.937	2.090	150	387	822	466	<b>7.127</b>
Cebolla	80	725	599	1.300	136	312	785	745	<b>4.682</b>
Zanahoria	-	3.100	141	25	12	31	78	243	<b>3.630</b>
Judías verdes	4.500	345	130	2.440	39	203	2.115	60	<b>9.832</b>
Habas verdes	240	250	764	1.000	95	367	984	186	<b>3.886</b>
Otros	1.469	4.964	1.520	1.800	444	1.357	1.570	2.061	<b>15.203</b>
<b>Total</b>	<b>46.750</b>	<b>18.220</b>	<b>9.811</b>	<b>21.200</b>	<b>9.825</b>	<b>5.760</b>	<b>14.144</b>	<b>8.583</b>	<b>134.311</b>
<b>Cultivos industriales</b>									
Remolacha azucarera	-	20.435	2.338	-	739	748	54	18.959	<b>43.273</b>
Algodón	-	16.035	10.110	-	1.112	6.790	63	54.896	<b>89.006</b>
Girasol	-	44.912	53.427	8.570	20.411	3.776	10.903	159.393	<b>301.392</b>
Otros	-	732	716	2.107	580	105	997	3.154	<b>8.691</b>
<b>Total</b>	<b>-</b>	<b>82.114</b>	<b>66.591</b>	<b>10.677</b>	<b>22.842</b>	<b>11.419</b>	<b>12.017</b>	<b>236.402</b>	<b>442.062</b>

CONTINUA →



## 6.1.16. Superficie dedicada a cultivos por provincia. Años 2001-2003

(ha)

CONTINUACIÓN

	Almería	Cádiz	Córdoba	Granada	Huelva	Jaén	Málaga	Sevilla	Andalucía
<b>Cultivos forrajeros</b>									
Cultivos forrajeros									
Alfalfa	115	590	1.137	3.250	341	460	378	919	7.190
Otros	180	22.450	9.257	7.845	5.596	1.308	20.034	68.190	134.860
<b>Total</b>	<b>295</b>	<b>23.040</b>	<b>10.394</b>	<b>11.095</b>	<b>5.937</b>	<b>1.768</b>	<b>20.412</b>	<b>69.109</b>	<b>142.050</b>
<b>Flores y plantas ornamentales</b>									
Claveles	3	604	12	20	1	31	-	175	846
Rosas	-	26	3	-	-	11	4	16	60
Otras flores	37	104	14	45	2	27	25	17	271
Plantas ornamentales	86	5	11	20	27	25	218	124	516
<b>Total</b>	<b>126</b>	<b>739</b>	<b>40</b>	<b>85</b>	<b>30</b>	<b>94</b>	<b>247</b>	<b>332</b>	<b>1.693</b>
<b>Frutales cítricos</b>									
Naranja dulce	6.790	1.720	3.821	583	8.921	1	5.231	14.979	42.046
Limonero	1.763	25	-	91	17	-	5.995	83	7.974
Otros	2.810	645	234	26	3.811	-	1.580	3.259	12.365
<b>Total</b>	<b>11.363</b>	<b>2.390</b>	<b>4.055</b>	<b>700</b>	<b>12.749</b>	<b>1</b>	<b>12.806</b>	<b>18.321</b>	<b>62.385</b>
<b>Frutales no cítricos</b>									
Manzano	145	10	76	225	115	34	82	50	737
Peral	45	80	109	450	65	35	381	54	1.219
Melocotonero	40	38	719	1.520	1.723	102	102	6.578	10.822
Chirimoyo	3	41	-	2.925	-	-	268	-	3.237
Aguacate	22	222	-	2.560	109	-	5.427	10	8.350
Almendro	89.644	800	1.597	72.500	1.957	5.603	22.395	644	195.140
Cerezo y guindo	65	-	47	1.700	-	1.690	108	36	3.646
Otros	238	159	700	2.875	1.992	881	2.391	1.011	10.247
<b>Total</b>	<b>90.202</b>	<b>1.350</b>	<b>3.248</b>	<b>84.755</b>	<b>5.961</b>	<b>8.345</b>	<b>31.154</b>	<b>8.383</b>	<b>233.398</b>
<b>Viñedo</b>									
Uva de mesa	720	120	3	125	695	40	1.107	1.712	4.522
Uva de transformación	1.155	10.937	10.002	5.213	6.954	743	5.611	1.023	41.638
<b>Total</b>	<b>1.875</b>	<b>11.057</b>	<b>10.005</b>	<b>5.338</b>	<b>7.649</b>	<b>783</b>	<b>6.718</b>	<b>2.735</b>	<b>46.160</b>
<b>Olivar</b>									
Aceituna de mesa	-	-	3.339	500	5.297	1.388	4.529	81.682	96.735
Aceituna de almazara	15.900	19.900	342.623	173.697	23.391	589.532	116.936	124.562	1.406.541
<b>Total</b>	<b>15.900</b>	<b>19.900</b>	<b>345.962</b>	<b>174.197</b>	<b>28.688</b>	<b>590.920</b>	<b>121.465</b>	<b>206.244</b>	<b>1.503.276</b>
<b>Año 2002<sup>b</sup></b>									
<b>Cereales para grano</b>									
Trigo	5.845	99.473	148.326	29.853	21.144	22.343	36.492	215.115	578.591
Cebada	10.700	5.745	4.342	55.113	1.651	5.680	4.400	5.212	92.843
Arroz	-	2.533	-	-	-	-	-	36.673	39.206
Maíz	33	3.802	12.598	4.198	658	1.679	646	27.060	50.674
Otros	3.609	10.071	20.284	18.589	11.546	2.262	3.532	10.610	80.503
<b>Total</b>	<b>20.187</b>	<b>121.624</b>	<b>185.550</b>	<b>107.753</b>	<b>34.999</b>	<b>31.964</b>	<b>45.070</b>	<b>294.670</b>	<b>841.817</b>

CONTINUA →

## 6. Sector primario

### 6.1.16. Superficie dedicada a cultivos por provincia. Años 2001-2003

(ha)

CONTINUACIÓN

	Almería	Cádiz	Córdoba	Granada	Huelva	Jaén	Málaga	Sevilla	Andalucía
<b>Leguminosas para grano</b>									
Garbanzos	50	6.057	5.924	8.178	182	2.060	5.584	4.997	<b>33.032</b>
Guisantes secos	12	304	1.636	815	344	20	890	1.488	<b>5.509</b>
Habas secas	5	2.748	6.410	192	193	357	5.649	8.028	<b>23.582</b>
Judías secas	-	-	55	150	4	37	-	-	<b>246</b>
Lentejas	9	-	24	102	-	11	12	29	<b>178</b>
Otros	821	164	973	4.126	880	1.291	690	864	<b>9.818</b>
<b>Total</b>	<b>897</b>	<b>9.273</b>	<b>15.022</b>	<b>13.563</b>	<b>1.603</b>	<b>3.776</b>	<b>12.825</b>	<b>15.406</b>	<b>72.365</b>
<b>Tubérculos para consumo humano</b>									
Patata	570	2.532	3.420	2.351	860	1.001	3.353	5.860	<b>19.947</b>
Boniato y batata	-	438	32	10	22	2	485	30	<b>1.019</b>
<b>Total</b>	<b>570</b>	<b>2.970</b>	<b>3.452</b>	<b>2.361</b>	<b>882</b>	<b>1.003</b>	<b>3.838</b>	<b>5.890</b>	<b>20.966</b>
<b>Hortalizas</b>									
Col	345	303	110	355	64	34	184	70	<b>1.465</b>
Espárrago	26	635	793	3.750	49	1.051	239	899	<b>7.442</b>
Lechuga	5.454	517	593	4.161	76	126	735	220	<b>11.882</b>
Melón	4.600	820	813	260	444	291	1.237	532	<b>8.997</b>
Sandía	3.770	679	817	250	466	182	164	738	<b>7.066</b>
Calabacín	4.100	250	77	210	17	-	210	25	<b>4.889</b>
Pepino	3.300	143	125	1.560	21	150	250	28	<b>5.577</b>
Tomate	8.400	1.950	428	2.113	385	431	2.020	1.322	<b>17.049</b>
Pimiento	8.550	1.288	406	820	142	325	903	589	<b>13.023</b>
Fresa y fresón	-	248	15	13	6.658	5	-	139	<b>7.078</b>
Alcachofa	230	380	358	1.100	20	150	748	214	<b>3.200</b>
Coliflor	60	337	53	710	47	91	233	74	<b>1.605</b>
Ajo	25	258	3.305	1.874	155	307	819	418	<b>7.161</b>
Cebolla	60	674	637	556	127	268	811	748	<b>3.881</b>
Zanahoria	2	2.950	154	25	11	25	78	451	<b>3.696</b>
Judías verdes	4.100	341	105	2.785	38	148	2.432	68	<b>10.017</b>
Habas verdes	250	254	426	516	94	281	1.160	251	<b>3.232</b>
Otros	1.988	7.246	908	2.730	147	698	1.100	1.885	<b>16.702</b>
<b>Total</b>	<b>45.260</b>	<b>19.273</b>	<b>10.123</b>	<b>23.788</b>	<b>8.961</b>	<b>4.563</b>	<b>13.323</b>	<b>8.671</b>	<b>133.962</b>
<b>Cultivos industriales</b>									
Remolacha azucarera	-	20.317	2.616	-	585	974	52	18.921	<b>43.465</b>
Algodón	-	12.596	10.323	-	1.037	6.183	47	53.741	<b>83.927</b>
Girasol	-	46.175	57.970	10.150	19.317	4.203	12.212	157.991	<b>308.018</b>
Otros	-	348	448	1.999	11	13	960	3.532	<b>7.311</b>
<b>Total</b>	<b>-</b>	<b>79.436</b>	<b>71.357</b>	<b>12.149</b>	<b>20.950</b>	<b>11.373</b>	<b>13.271</b>	<b>234.185</b>	<b>442.721</b>
<b>Cultivos forrajeros</b>									
Alfalfa	115	465	1.174	3.260	283	613	430	1.098	<b>7.438</b>
Otros	145	21.907	10.071	5.466	5.004	1.000	19.071	37.775	<b>100.439</b>
<b>Total</b>	<b>260</b>	<b>22.372</b>	<b>11.245</b>	<b>8.726</b>	<b>5.287</b>	<b>1.613</b>	<b>19.501</b>	<b>38.873</b>	<b>107.877</b>

CONTINUA →

## 6.1.16. Superficie dedicada a cultivos por provincia. Años 2001-2003

CONTINUACIÓN

(ha)

	Almería	Cádiz	Córdoba	Granada	Huelva	Jaén	Málaga	Sevilla	Andalucía
<b>Flores y plantas ornamentales</b>									
Claveles	3	253	18	31	-	4	-	212	521
Rosas	-	75	8	-	-	2	4	171	260
Otras flores	37	138	21	38	1	10	25	25	295
Plantas ornamentales	86	142	13	26	26	100	225	62	680
<b>Total</b>	<b>126</b>	<b>608</b>	<b>60</b>	<b>95</b>	<b>27</b>	<b>116</b>	<b>254</b>	<b>470</b>	<b>1.756</b>
<b>Frutales cítricos</b>									
Naranja dulce	6.834	1.710	4.434	583	9.024	1	5.405	15.540	43.531
Limonero	1.869	31	-	91	17	-	5.992	83	8.083
Otros	2.996	966	277	11	3.886	-	1.577	3.639	13.352
<b>Total</b>	<b>11.699</b>	<b>2.707</b>	<b>4.711</b>	<b>685</b>	<b>12.927</b>	<b>1</b>	<b>12.974</b>	<b>19.262</b>	<b>64.966</b>
<b>Frutales no cítricos</b>									
Manzano	133	24	71	121	115	27	82	50	623
Peral	39	78	39	450	66	35	381	54	1.142
Melocotonero	34	117	793	1.520	1.730	89	102	6.833	11.218
Chirimoyo	3	41	-	2.925	-	-	255	-	3.224
Aguacate	20	222	-	2.560	109	-	5.622	10	8.543
Almendro	89.644	800	1.598	72.500	1.957	5.367	19.969	687	192.522
Cerezo y guindo	65	-	49	1.500	-	1.510	108	36	3.268
Otros	233	145	1.072	2.875	2.038	633	3.173	1.226	11.395
<b>Total</b>	<b>90.171</b>	<b>1.427</b>	<b>3.622</b>	<b>84.451</b>	<b>6.015</b>	<b>7.661</b>	<b>29.692</b>	<b>8.896</b>	<b>231.935</b>
<b>Viñedo</b>									
Uva de mesa	498	122	2	125	695	27	1.107	1.722	4.298
Uva de transformación	1.147	10.935	9.805	5.213	6.954	711	5.210	1.025	41.000
<b>Total</b>	<b>1.645</b>	<b>11.057</b>	<b>9.807</b>	<b>5.338</b>	<b>7.649</b>	<b>738</b>	<b>6.317</b>	<b>2.747</b>	<b>45.298</b>
<b>Olivar</b>									
Aceituna de mesa	-	-	3.360	500	5.297	1.368	4.529	82.306	97.360
Aceituna de almazara	16.380	20.065	342.903	173.697	23.412	586.667	117.355	124.126	1.404.605
<b>Total</b>	<b>16.380</b>	<b>20.065</b>	<b>346.263</b>	<b>174.197</b>	<b>28.709</b>	<b>588.035</b>	<b>121.884</b>	<b>206.432</b>	<b>1.501.965</b>
<b>Año 2003<sup>c</sup></b>									
<b>Cereales para grano</b>									
Trigo	5.620	94.709	145.419	29.738	20.261	23.670	38.245	203.525	561.187
Cebada	10.950	3.912	4.419	55.159	1.685	5.257	5.335	4.375	91.092
Arroz	-	2.850	-	-	-	-	-	36.700	39.550
Maíz	22	3.980	12.575	4.581	505	1.700	587	24.675	48.625
Otros	3.438	10.021	12.488	21.304	9.604	2.460	4.983	8.510	72.808
<b>Total</b>	<b>20.030</b>	<b>115.472</b>	<b>174.901</b>	<b>110.782</b>	<b>32.055</b>	<b>33.087</b>	<b>49.150</b>	<b>277.785</b>	<b>813.262</b>
<b>Leguminosas para grano</b>									
Garbanzos	51	4.100	2.965	6.160	163	1.227	4.074	3.375	22.115
Guisantes secos	7	510	1.999	1.674	402	20	1.395	2.125	8.132
Habas secas	5	3.000	7.285	422	410	823	5.448	9.725	27.118
Judías secas	-	-	60	150	5	40	-	-	255
Lentejas	3	-	-	74	-	34	3	15	129
Otros	770	85	363	3.512	383	941	1.060	270	7.384
<b>Total</b>	<b>836</b>	<b>7.695</b>	<b>12.672</b>	<b>11.992</b>	<b>1.363</b>	<b>3.085</b>	<b>11.980</b>	<b>15.510</b>	<b>65.133</b>

CONTINUA →

## 6. Sector primario

### 6.1.16. Superficie dedicada a cultivos por provincia. Años 2001-2003 (ha)

CONTINUACION

	Almería	Cádiz	Córdoba	Granada	Huelva	Jaén	Málaga	Sevilla	Andalucía
<b>Tubérculos para consumo humano</b>									
Patata	540	3.620	3.440	2.335	905	1.231	2.846	5.705	<b>20.622</b>
Boniato y batata	-	-	-	-	-	-	-	-	-
<b>Total</b>	<b>540</b>	<b>3.620</b>	<b>3.440</b>	<b>2.335</b>	<b>905</b>	<b>1.231</b>	<b>2.846</b>	<b>5.705</b>	<b>20.622</b>
<b>Hortalizas</b>									
Col	250	320	109	355	64	40	300	125	<b>1.563</b>
Espárrago	26	610	700	3.500	49	1.051	300	660	<b>6.896</b>
Lechuga	5.100	600	593	3.000	75	100	950	225	<b>10.643</b>
Melón	5.000	860	815	300	385	290	1.050	525	<b>9.225</b>
Sandía	4.000	760	820	350	400	180	170	725	<b>7.405</b>
Calabacín	4.000	252	95	200	21	60	100	25	<b>4.753</b>
Pepino	3.700	145	115	1.555	21	135	250	16	<b>5.937</b>
Tomate	8.350	1.675	430	1.300	423	430	2.300	1.750	<b>16.658</b>
Pimiento	8.600	1.350	410	590	150	320	800	450	<b>12.670</b>
Fresa y fresón	-	200	15	20	7.120	5	-	65	<b>7.425</b>
Alcachofa	215	390	350	500	20	150	600	195	<b>2.420</b>
Coliflor	60	335	80	500	50	90	200	35	<b>1.350</b>
Ajo	20	200	3.000	1.800	155	300	1.000	275	<b>6.750</b>
Cebolla	68	750	624	1.466	126	315	900	515	<b>4.764</b>
Zanahoria	2	3.100	160	25	15	31	100	275	<b>3.708</b>
Judías verdes	4.200	345	130	2.066	35	150	2.100	50	<b>9.076</b>
Habas verdes	225	270	800	700	100	280	250	50	<b>2.675</b>
Otros	1.197	498	175	199	51	202	425	33	<b>2.780</b>
<b>Total</b>	<b>45.013</b>	<b>12.660</b>	<b>9.421</b>	<b>18.426</b>	<b>9.260</b>	<b>4.129</b>	<b>11.795</b>	<b>5.994</b>	<b>116.698</b>
<b>Cultivos industriales</b>									
Remolacha azucarera	-	18.500	2.200	-	556	751	39	16.625	<b>38.671</b>
Algodón	-	15.733	11.799	-	1.258	7.088	47	57.117	<b>93.042</b>
Girasol	-	49.200	53.769	6.765	18.870	3.473	10.627	158.510	<b>301.214</b>
Otros	-	16	-	1.440	8	-	55	155	<b>1.674</b>
<b>Total</b>	<b>-</b>	<b>83.449</b>	<b>67.768</b>	<b>8.205</b>	<b>20.692</b>	<b>11.312</b>	<b>10.768</b>	<b>232.407</b>	<b>434.601</b>
<b>Cultivos forrajeros</b>									
Alfalfa	80	700	1.175	2.360	280	600	265	1.275	<b>6.735</b>
Otros	60	465	1.725	1.800	1.050	190	2.900	1.500	<b>9.690</b>
<b>Total</b>	<b>140</b>	<b>1.165</b>	<b>2.900</b>	<b>4.160</b>	<b>1.330</b>	<b>790</b>	<b>3.165</b>	<b>2.775</b>	<b>16.425</b>
<b>Flores y plantas ornamentales</b>									
Claveles	-	-	-	-	-	-	-	-	-
Rosas	-	-	-	-	-	-	-	-	-
Otras flores	-	-	-	-	-	-	-	-	-
Plantas ornamentales	86	18	13	20	3	100	100	65	<b>405</b>
<b>Total</b>	<b>126</b>	<b>755</b>	<b>43</b>	<b>45</b>	<b>30</b>	<b>110</b>	<b>125</b>	<b>215</b>	<b>1.449</b>
<b>Frutales cítricos</b>									
Naranja dulce	5.897	1.710	4.434	583	9.024	1	5.405	14.814	<b>41.868</b>
Limonero	1.436	31	-	91	17	-	5.992	83	<b>7.650</b>
Otros	2.216	608	271	10	3.752	-	1.510	1.839	<b>10.206</b>
<b>Total</b>	<b>9.549</b>	<b>2.349</b>	<b>4.705</b>	<b>684</b>	<b>12.793</b>	<b>1</b>	<b>12.907</b>	<b>16.736</b>	<b>59.724</b>

CONTINUA →

### 6.1.16. Superficie dedicada a cultivos por provincia. Años 2001-2003

CONTINUACIÓN

(ha)

	Almería	Cádiz	Córdoba	Granada	Huelva	Jaén	Málaga	Sevilla	Andalucía
<b>Frutales no cítricos</b>									
Manzano	134	24	71	121	115	27	82	50	<b>624</b>
Peral	39	78	39	450	66	35	381	54	<b>1.142</b>
Melocotonero	33	117	793	1.520	1.730	89	102	6.833	<b>11.217</b>
Chirimoyo	3	41	-	2.925	-	-	255	-	<b>3.224</b>
Aguacate	14	222	-	2.560	109	-	5.148	10	<b>8.063</b>
Almendro	89.644	800	1.598	72.500	1.957	5.367	19.969	687	<b>192.522</b>
Cerezo y guindo	55	-	49	1.500	-	1.510	108	36	<b>3.258</b>
Otros	116	50	499	895	515	448	566	979	<b>4.068</b>
<b>Total</b>	<b>90.038</b>	<b>1.332</b>	<b>3.049</b>	<b>82.471</b>	<b>4.492</b>	<b>7.476</b>	<b>26.611</b>	<b>8.649</b>	<b>224.118</b>
<b>Viñedo</b>									
Uva de mesa	405	122	2	125	695	27	1.107	1.722	<b>4.205</b>
Uva de transformación <sup>a</sup>	1.022	10.935	9.805	5.213	6.964	711	2.658	1.025	<b>38.333</b>
<b>Total</b>	<b>1.427</b>	<b>11.057</b>	<b>9.807</b>	<b>5.338</b>	<b>7.659</b>	<b>738</b>	<b>3.765</b>	<b>2.747</b>	<b>42.538</b>
<b>Olivar</b>									
Aceituna de mesa	-	-	3.360	500	5.297	1.368	4.529	82.306	<b>97.360</b>
Aceituna de almazara	15.500	20.065	342.903	173.697	23.412	586.667	116.936	124.126	<b>1.403.306</b>
<b>Total</b>	<b>15.500</b>	<b>20.065</b>	<b>346.263</b>	<b>174.197</b>	<b>28.709</b>	<b>588.035</b>	<b>121.465</b>	<b>206.432</b>	<b>1.500.666</b>

FUENTE: Consejería de Agricultura y Pesca

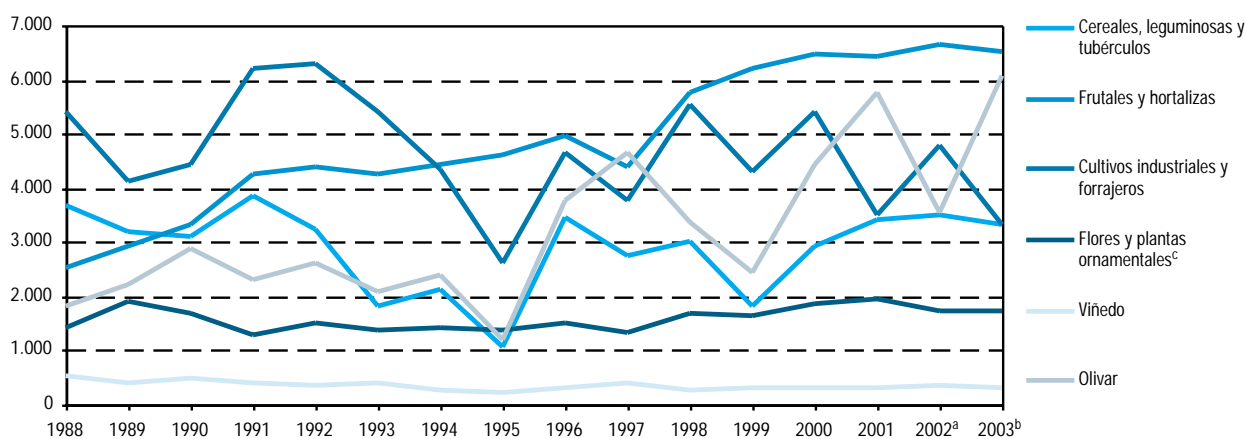
<sup>a</sup>Incluye la uva de vinificación y la de pasificación.

<sup>b</sup>Datos provisionales.

<sup>c</sup>Datos avance.

### 6.1.17.G. Evolución de las principales producciones agrícolas en Andalucía. Años 1988-2003

(miles de t)



FUENTES: Años 1988-1990: Ministerio de Agricultura, Pesca y Alimentación. Anuario de estadística agraria  
Años 1991-2003: Consejería de Agricultura y Pesca

<sup>a</sup>Datos provisionales.

<sup>b</sup>Datos avance.

<sup>c</sup>Millones de unidades.

## 6. Sector primario

### 6.1.18. Principales producciones agrícolas por provincia. Años 2001-2003

(t)

	Almería	Cádiz	Córdoba	Granada	Huelva	Jaén	Málaga	Sevilla	Andalucía
<b>Año 2001</b>									
<b>Cereales para grano</b>									
Trigo	5.109	262.158	436.190	38.458	59.781	64.017	80.042	581.013	<b>1.526.768</b>
Cebada	14.621	14.688	11.604	110.172	2.577	11.686	18.501	10.945	<b>194.794</b>
Arroz	-	22.381	-	-	-	-	-	342.938	<b>365.319</b>
Maíz	105	53.514	161.529	25.245	5.652	12.396	4.819	380.114	<b>643.374</b>
Otros	5.153	29.992	20.239	18.394	29.117	4.078	14.922	22.428	<b>144.323</b>
<b>Total</b>	<b>24.988</b>	<b>382.733</b>	<b>629.562</b>	<b>192.269</b>	<b>97.127</b>	<b>92.177</b>	<b>118.284</b>	<b>1.337.438</b>	<b>2.874.578</b>
<b>Leguminosas para grano</b>									
Garbanzos	34	3616	4.429	762	260	1.008	4.003	7.070	<b>21.182</b>
Habas secas	8	1.184	3.321	63	43	257	2.729	3.022	<b>10.627</b>
Judías secas	-	-	25	225	-	68	33	24	<b>375</b>
Lentejas	2	-	13	16	-	11	4	16	<b>62</b>
Otros	181	266	1.967	901	777	1.095	1.369	1.136	<b>7.692</b>
<b>Total</b>	<b>225</b>	<b>5.066</b>	<b>9.755</b>	<b>1.967</b>	<b>1.080</b>	<b>2.439</b>	<b>8.138</b>	<b>11.268</b>	<b>39.938</b>
<b>Tubérculos para consumo humano</b>									
Patata	7.420	56.357	94.514	87.826	10.664	36.451	81.797	97.456	<b>472.485</b>
Boniato y batata	-	11.424	360	200	341	25	11.725	185	<b>24.260</b>
<b>Total</b>	<b>7.420</b>	<b>67.781</b>	<b>94.874</b>	<b>88.026</b>	<b>11.005</b>	<b>36.476</b>	<b>93.522</b>	<b>97.641</b>	<b>496.745</b>
<b>Hortalizas</b>									
Col	9.900	13.050	2.186	10.831	1.366	792	8.560	2.724	<b>49.409</b>
Espárrago	160	3.028	3.090	15.000	224	7.479	1.452	4.363	<b>34.796</b>
Lechuga	133.776	25.200	15.815	71.496	1.712	5.279	23.520	7.031	<b>283.829</b>
Melón	186.400	15.554	13.838	20.236	8.980	2.710	55.295	15.764	<b>318.777</b>
Sandía	257.800	17.795	18.337	14.064	8.910	2.060	13.408	31.273	<b>363.647</b>
Calabacín	186.560	11.147	2.138	3.000	414	1.005	8.200	878	<b>213.342</b>
Pepino	312.000	6.292	3.639	137.295	550	2.519	28.588	1.209	<b>492.092</b>
Tomate	752.400	155.876	12.358	170.010	9.275	10.677	167.780	115.179	<b>1.393.555</b>
Pimiento	510.000	54.480	6.068	24.010	4.358	4.210	26.180	20.498	<b>649.804</b>
Fresa y fresón	-	7.236	73	349	281.325	110	-	7.546	<b>296.639</b>
Alcachofa	3.859	6.840	1.937	7.350	125	828	9.192	4.600	<b>34.731</b>
Coliflor	1.500	15.300	1.983	8.000	960	1.247	6.480	2.283	<b>37.753</b>
Ajo	200	2.625	24.811	16.720	465	3.402	6.527	3.235	<b>57.985</b>
Cebolla	1.440	43.500	24.299	65.400	3.234	8.313	25.105	22.374	<b>193.665</b>
Zanahoria	-	139.500	5.611	875	270	605	1.950	11.383	<b>160.194</b>
Judías verdes	71.325	17.390	1.422	42.798	489	2.286	26.828	575	<b>163.113</b>
Habas verdes	2.160	3.500	5.791	7.000	533	2.606	5.716	1.260	<b>28.566</b>
Otros	62.370	13.388	3.184	8.669	598	3.174	17.907	2.121	<b>111.411</b>
<b>Total</b>	<b>2.491.850</b>	<b>551.701</b>	<b>146.580</b>	<b>623.103</b>	<b>323.788</b>	<b>59.302</b>	<b>432.688</b>	<b>254.296</b>	<b>4.883.308</b>
<b>Cultivos industriales</b>									
Remolacha azucarera	-	852.775	127.759	-	27.936	48.210	960	1.112.292	<b>2.169.932</b>
Algodón	-	49.155	39.357	-	4.959	22.635	276	191.501	<b>307.883</b>
Girasol	-	49.665	74.960	3.175	24.292	6.323	12.298	168.834	<b>339.547</b>
Otros	-	125	739	4.292	640	-	311	801	<b>6.908</b>
<b>Total</b>	<b>-</b>	<b>951.720</b>	<b>242.815</b>	<b>7.467</b>	<b>57.827</b>	<b>77.168</b>	<b>13.845</b>	<b>1.473.428</b>	<b>2.824.270</b>

CONTINUA →

## 6.1.18. Principales producciones agrícolas por provincia. Años 2001-2003

CONTINUACIÓN

(t)

	Almería	Cádiz	Córdoba	Granada	Huelva	Jaén	Málaga	Sevilla	Andalucía
<b>Cultivos forrajeros</b>									
Alfalfa	6.900	27.730	66.390	195.000	15.546	29.193	22.680	65.763	<b>429.202</b>
Otros	2.475	15.030	21.977	117.500	15.795	3.881	41.700	25.593	<b>243.951</b>
<b>Total</b>	<b>9.375</b>	<b>42.760</b>	<b>88.367</b>	<b>312.500</b>	<b>31.341</b>	<b>33.074</b>	<b>64.380</b>	<b>91.356</b>	<b>673.153</b>
<b>Flores y plantas ornamentales (miles de unidades)</b>									
Claveles	2.904	1.160.196	18.720	28.584	1.404	27.900	-	262.500	<b>1.502.208</b>
Rosas	-	55.944	2.700	-	-	3.960	2.880	19.200	<b>84.684</b>
Otras flores	20.424	176.112	7.680	53.280	1.596	8.916	13.500	21.600	<b>303.108</b>
Plantas ornamentales	15.686	340	770	1.200	3.600	1.200	28.615	1.875	<b>53.286</b>
<b>Total</b>	<b>39.014</b>	<b>1.392.592</b>	<b>29.870</b>	<b>83.064</b>	<b>6.600</b>	<b>41.976</b>	<b>44.995</b>	<b>305.175</b>	<b>1.943.286</b>
<b>Frutales cítricos</b>									
Naranja dulce	139.592	40.827	111.591	11.894	124.662	10	102.572	310.147	<b>841.295</b>
Limonero	35.520	590	-	1.309	298	4	127.849	996	<b>166.566</b>
Otros	35.793	14.106	3.600	313	46.244	-	17.741	11.768	<b>129.565</b>
<b>Total</b>	<b>210.905</b>	<b>55.523</b>	<b>115.191</b>	<b>13.516</b>	<b>171.204</b>	<b>14</b>	<b>248.162</b>	<b>322.911</b>	<b>1.137.426</b>
<b>Frutales no cítricos</b>									
Manzano	2.300	60	1.215	6.425	1.667	674	984	474	<b>13.799</b>
Peral	477	560	1.350	13.430	725	518	3.429	485	<b>20.974</b>
Melocotonero	388	209	9.960	16.584	12.102	927	816	96.064	<b>137.050</b>
Chirimoyo	48	234	-	29.550	1	-	2.096	-	<b>31.929</b>
Aguacate	154	1.500	-	25.704	438	-	40.184	53	<b>68.033</b>
Cerezo y guindo	234	-	189	4.407	29	5.516	483	180	<b>11.038</b>
Almendro	38.509	720	969	13.521	960	3.908	5.576	193	<b>64.356</b>
Otros	973	334	3.472	11.486	3.102	4.524	4.435	8.947	<b>37.273</b>
<b>Total</b>	<b>43.083</b>	<b>3.617</b>	<b>17.155</b>	<b>121.107</b>	<b>19.024</b>	<b>16.067</b>	<b>58.003</b>	<b>106.396</b>	<b>384.452</b>
<b>Viñedo</b>									
Uva de mesa	9.738	1.260	17	829	3.906	120	5.715	18.106	<b>39.691</b>
Uva de transformación	7.589	118.580	60.406	8.532	52.980	1.585	10.070	7.621	<b>267.363</b>
<b>Total</b>	<b>17.327</b>	<b>119.840</b>	<b>60.423</b>	<b>9.361</b>	<b>56.886</b>	<b>1.705</b>	<b>15.785</b>	<b>25.727</b>	<b>307.054</b>
<b>Olivar</b>									
Aceituna de mesa	2.382	-	31.508	520	5.101	5.966	37.363	333.076	<b>415.916</b>
Aceituna de almazara	59.550	27.070	1.377.917	467.409	16.976	2.581.787	404.758	411.104	<b>5.346.571</b>
<b>Total</b>	<b>61.932</b>	<b>27.070</b>	<b>1.409.425</b>	<b>467.929</b>	<b>22.077</b>	<b>2.587.753</b>	<b>442.121</b>	<b>744.180</b>	<b>5.762.487</b>
<b>Año 2002<sup>b</sup></b>									
<b>Cereales para grano</b>									
Trigo	7.263	266.215	468.462	44.426	59.007	65.193	73.401	696.566	<b>1.680.533</b>
Cebada	21.230	15.102	9.644	80.806	3.331	11.217	11.146	12.071	<b>164.547</b>
Arroz	-	21.910	-	-	-	-	-	314.471	<b>336.381</b>
Maíz	137	46.811	159.842	30.226	5.533	17.948	4.134	323.265	<b>587.896</b>
Otros	6.596	28.993	23.811	12.222	29.117	3.608	10.451	21.035	<b>135.833</b>
<b>Total</b>	<b>35.226</b>	<b>379.031</b>	<b>661.759</b>	<b>167.680</b>	<b>96.988</b>	<b>97.966</b>	<b>99.132</b>	<b>1.367.408</b>	<b>2.905.190</b>

CONTINUA →

## 6. Sector primario

### 6.1.18. Principales producciones agrícolas por provincia. Años 2001-2003

CONTINUACIÓN

(t)

	Almería	Cádiz	Córdoba	Granada	Huelva	Jaén	Málaga	Sevilla	Andalucía
<b>Leguminosas para grano</b>									
Garbanzos	28	6.097	5.403	1.653	164	1.395	3.437	5.401	23.578
Habas secas	8	2.367	10.558	185	168	389	4.518	13.731	31.924
Judías secas	0	-	67	255	4	44	-	-	370
Lentejas	5	5	21	20	0	9	7	19	86
Otros	401	434	2.845	952	1.316	897	976	3.107	10.928
<b>Total</b>	<b>442</b>	<b>8.903</b>	<b>18.894</b>	<b>3.065</b>	<b>1.652</b>	<b>2.734</b>	<b>8.938</b>	<b>22.258</b>	<b>66.886</b>
<b>Tubérculos para consumo humano</b>									
Patata	13.670	70.896	98.952	62.263	10.021	19.931	90.518	161.783	528.034
Boniato y batata	-	-	-	-	-	-	-	-	-
<b>Total</b>	<b>13.670</b>	<b>70.896</b>	<b>98.952</b>	<b>62.263</b>	<b>10.021</b>	<b>19.931</b>	<b>90.518</b>	<b>161.783</b>	<b>528.034</b>
<b>Hortalizas</b>									
Col	8.100	13.120	2.699	9.159	1.248	745	7.360	1.875	44.306
Espárrago	169	3.028	3.080	17.625	211	5.997	1.185	3.385	34.680
Lechuga	130.389	22.220	14.601	132.736	1.744	2.646	23.520	7.899	335.755
Melón	163.024	16.000	14.641	8.021	8.692	2.619	45.671	13.728	272.396
Sandía	200.210	17.574	19.428	15.952	9.202	1.683	4.680	31.377	300.106
Calabacín	229.352	11.075	1.620	9.129	8.692	0	14.700	1.025	275.593
Pepino	262.200	6.292	3.360	152.880	464	2.261	30.516	476	458.449
Tomate	798.605	139.000	12.250	186.769	12.850	14.300	165.190	105.888	1.434.852
Pimiento	542.925	51.100	8.012	35.111	5.178	4.896	38.640	19.443	705.305
Fresa y fresón	0	7.236	122	178	248.576	30	0	5.093	261.235
Alcachofa	3.910	7.020	4.751	17.270	130	1.242	8.228	3.040	45.591
Coliflor	1.500	14.500	1.325	17.253	800	1.592	6.990	1.993	45.953
Ajo	200	3.612	27.915	22.301	580	2.697	5.190	3.490	65.985
Cebolla	360	35.000	28.730	27.022	2.832	7.792	26.195	22.488	150.419
Zanahoria	40	170.000	6.131	1.125	236	498	1.950	18.583	198.563
Judías verdes	64.970	3.410	1.147	45.896	203	1.480	32.255	701	150.062
Habas verdes	3.000	3.556	3.629	5.882	525	2.082	5.912	2.080	26.666
Otros	70.600	13.666	2.932	5.991	524	2.852	15.740	2.276	114.581
<b>Total</b>	<b>2.479.554</b>	<b>537.409</b>	<b>156.373</b>	<b>710.300</b>	<b>302.687</b>	<b>55.412</b>	<b>433.922</b>	<b>244.840</b>	<b>4.920.497</b>
<b>Cultivos industriales</b>									
Remolacha azucarera	-	952.716	162.237	-	29.601	59.366	2.184	1.297.001	2.503.105
Algodón	-	42.475	40.793	-	3.779	21.229	197	185.831	294.304
Girasol	-	64.235	70.460	3.541	21.397	4.295	13.150	197.079	374.157
Otros	-	122	211	4.209	8	-	59	610	5.219
<b>Total</b>	<b>-</b>	<b>1.059.548</b>	<b>273.701</b>	<b>7.750</b>	<b>54.785</b>	<b>84.890</b>	<b>15.590</b>	<b>1.680.521</b>	<b>3.176.785</b>
<b>Cultivos forrajeros</b>									
Alfalfa	6.900	11.000	74.100	165.200	12.500	29.000	6.000	72.975	377.675
Otros	5.475	164.200	160.662	165.663	76.129	12.122	105.444	531.581	1.221.276
<b>Total</b>	<b>12.375</b>	<b>175.200</b>	<b>234.762</b>	<b>330.863</b>	<b>88.629</b>	<b>41.122</b>	<b>111.444</b>	<b>604.556</b>	<b>1.598.951</b>
<b>Flores y plantas ornamentales (miles de unidades)</b>									
Claveles	..	..	..	..	..	..	..	..	..
Rosas	..	..	..	..	..	..	..	..	..
Otras flores	..	..	..	..	..	..	..	..	..
Plantas ornamentales	13.072	1.100	910	63.400	260	5.000	28.125	364	112.231
<b>Total</b>	<b>15.016</b>	<b>1.397.300</b>	<b>40.300</b>	<b>71.200</b>	<b>6.238</b>	<b>19.848</b>	<b>25.300</b>	<b>159.375</b>	<b>1.734.577</b>

CONTINUA →



## 6.1.18. Principales producciones agrícolas por provincia. Años 2001-2003

CONTINUACIÓN

(t)

	Almería	Cádiz	Córdoba	Granada	Huelva	Jaén	Málaga	Sevilla	Andalucía
<b>Frutales cítricos</b>									
Naranja dulce	155.199	42.214	120.165	9.609	222.415	10	103.650	338.228	<b>991.490</b>
Limonero	34.278	728	-	1.069	330	5	135.758	921	<b>173.089</b>
Otros	35.390	13.976	4.483	150	84.281	1	17.795	15.216	<b>171.292</b>
<b>Total</b>	<b>224.867</b>	<b>56.918</b>	<b>124.648</b>	<b>10.828</b>	<b>307.026</b>	<b>16</b>	<b>257.203</b>	<b>354.365</b>	<b>1.335.871</b>
<b>Frutales no cítricos</b>									
Manzano	2.115	144	1.098	3.241	778	617	984	486	<b>9.463</b>
Peral	427	468	472	14.475	443	534	3.429	509	<b>20.757</b>
Melocotonero	321	468	9.678	20.636	13.316	926	806	106.486	<b>152.637</b>
Chirimoyo	45	185	-	25.373	1	-	2.040	-	<b>27.644</b>
Aguacate	110	1.560	-	25.673	427	-	40.154	55	<b>67.979</b>
Cerezo y guindo	328	-	199	6.113	29	5.207	507	157	<b>12.540</b>
Almendro	50.994	640	963	16.950	948	4.052	5.004	241	<b>79.792</b>
Otros	966	173	4.324	12.367	3.126	4.039	4.398	10.450	<b>39.843</b>
<b>Total</b>	<b>55.306</b>	<b>3.638</b>	<b>16.734</b>	<b>124.828</b>	<b>19.068</b>	<b>15.375</b>	<b>57.322</b>	<b>118.384</b>	<b>410.655</b>
<b>Viñedo</b>									
Uva de mesa	7.997	1.220	13	3.060	3.946	137	5.162	17.152	<b>38.687</b>
Uva de transformación	4.800	116.165	78.401	16.900	54.895	2.704	12.300	8.375	<b>294.540</b>
<b>Total</b>	<b>12.797</b>	<b>117.385</b>	<b>78.414</b>	<b>19.960</b>	<b>58.841</b>	<b>2.841</b>	<b>17.462</b>	<b>25.527</b>	<b>333.227</b>
<b>Olivar</b>									
Aceituna de mesa	-	-	15.590	1.628	5.260	3.967	12.038	219.957	<b>258.440</b>
Aceituna de almazara	40.913	27.088	837.157	321.683	18.134	1.626.897	197.001	200.488	<b>3.269.361</b>
<b>Total</b>	<b>40.913</b>	<b>27.088</b>	<b>852.747</b>	<b>323.311</b>	<b>23.394</b>	<b>1.630.864</b>	<b>209.039</b>	<b>420.445</b>	<b>3.527.801</b>
<b>Año 2003<sup>c</sup></b>									
<b>Cereales para grano</b>									
Trigo	4.460	242.500	368.100	41.503	52.199	66.773	99.689	691.411	<b>1.566.635</b>
Cebada	19.425	11.130	7.601	90.972	3.239	13.115	16.300	13.007	<b>174.789</b>
Arroz	-	22.500	-	-	-	-	-	306.445	<b>328.945</b>
Maíz	91	47.500	131.008	32.044	4.208	11.960	3.900	295.354	<b>526.065</b>
Otros	5.438	34.270	20.713	17.610	25.087	4.209	13.940	22.809	<b>144.076</b>
<b>Total</b>	<b>29.414</b>	<b>357.900</b>	<b>527.422</b>	<b>182.129</b>	<b>84.733</b>	<b>96.057</b>	<b>133.829</b>	<b>1.329.026</b>	<b>2.740.510</b>
<b>Leguminosas para grano</b>									
Garbanzos	18	3.700	2.372	2.219	163	761	2.800	3.896	<b>15.929</b>
Habas secas	6	2.400	7.285	225	490	905	9.200	17.895	<b>38.406</b>
Judías secas	-	-	84	225	4	47	-	-	<b>360</b>
Lentejas	1	-	-	17	-	17	2	8	<b>45</b>
Otros	322	468	2.670	498	952	460	1.792	4.253	<b>11.415</b>
<b>Total</b>	<b>347</b>	<b>6.568</b>	<b>12.411</b>	<b>3.184</b>	<b>1.609</b>	<b>2.190</b>	<b>13.794</b>	<b>26.052</b>	<b>66.155</b>
<b>Tubérculos para consumo humano</b>									
Patata	12.900	92.100	92.285	61.810	10.085	22.968	72.500	138.743	<b>503.391</b>
Boniato y batata	-	-	-	-	-	-	-	-	<b>-</b>
<b>Total</b>	<b>12.900</b>	<b>92.100</b>	<b>92.285</b>	<b>61.810</b>	<b>10.085</b>	<b>22.968</b>	<b>72.500</b>	<b>138.743</b>	<b>503.391</b>

CONTINÚA →

## 6. Sector primario

### 6.1.18. Principales producciones agrícolas por provincia. Años 2001-2003

CONTINUACIÓN

(t)

	Almería	Cádiz	Córdoba	Granada	Huelva	Jaén	Málaga	Sevilla	Andalucía
<b>Hortalizas</b>									
Col	8.500	14.000	2.750	10.830	1.216	920	10.125	2.438	<b>50.779</b>
Espárrago	182	3.100	3.150	16.000	210	5.631	1.400	2.667	<b>32.340</b>
Lechuga	117.300	26.500	12.601	71.500	1.575	2.120	28.000	7.875	<b>267.471</b>
Melón	172.200	15.600	18.745	15.000	7.200	2.639	19.000	14.438	<b>264.822</b>
Sandía	278.500	18.000	24.600	15.000	7.500	1.900	6.400	31.438	<b>383.338</b>
Calabacín	219.760	11.300	3.420	11.896	410	1.140	2.000	1.625	<b>251.551</b>
Pepino	277.500	6.400	3.450	158.400	465	1.140	12.700	475	<b>460.530</b>
Tomate	796.576	67.600	15.050	108.000	12.565	12.470	137.000	123.238	<b>1.272.499</b>
Pimiento	516.000	60.000	8.200	35.400	4.200	6.400	26.000	19.750	<b>675.950</b>
Fresa y fresón	-	7.500	120	400	236.997	24	-	2.438	<b>247.479</b>
Alcachofa	3.655	7.000	4.725	6.500	125	1.200	5.000	3.169	<b>31.374</b>
Coliflor	1.500	14.000	2.000	10.000	860	1.506	6.000	963	<b>36.829</b>
Ajo	160	2.200	36.000	14.000	540	2.525	6.000	3.438	<b>64.863</b>
Cebolla	1.134	19.000	28.835	72.640	2.520	12.904	42.000	31.626	<b>210.659</b>
Zanahoria	40	196.500	5.600	700	240	500	2.500	15.829	<b>221.909</b>
Judías verdes	66.314	6.100	1.430	41.320	220	1.500	27.000	488	<b>144.372</b>
Habas verdes	2.700	3.150	7.200	8.400	600	3.416	1.700	378	<b>27.544</b>
Otros	65.300	13.450	3.155	5.235	523	3.213	13.300	511	<b>104.687</b>
<b>Total</b>	<b>2.527.321</b>	<b>491.400</b>	<b>181.031</b>	<b>601.221</b>	<b>277.966</b>	<b>61.148</b>	<b>346.125</b>	<b>262.784</b>	<b>4.748.996</b>
<b>Cultivos industriales</b>									
Remolacha azucarera	-	760.000	125.500	-	25.780	44.903	1.500	1.040.178	<b>1.997.861</b>
Algodón	-	39.500	41.000	-	3.774	26.935	171	174.277	<b>285.657</b>
Girasol	-	76.200	53.769	3.396	19.992	2.977	11.342	202.390	<b>370.066</b>
Otros	-	14	-	4.208	12	-	93	166	<b>4.493</b>
<b>Total</b>	<b>-</b>	<b>875.714</b>	<b>220.269</b>	<b>7.604</b>	<b>49.558</b>	<b>74.815</b>	<b>13.106</b>	<b>1.417.011</b>	<b>2.658.077</b>
<b>Cultivos forrajeros</b>									
Alfalfa	4.800	30.500	76.375	165.200	9.800	39.600	16.000	93.375	<b>435.650</b>
Otros	2.560	15.400	67.750	88.000	11.700	4.880	24.500	29.375	<b>244.165</b>
<b>Total</b>	<b>7.360</b>	<b>45.900</b>	<b>144.125</b>	<b>253.200</b>	<b>21.500</b>	<b>44.480</b>	<b>40.500</b>	<b>122.750</b>	<b>679.815</b>
<b>Flores y plantas ornamentales (miles de unidades)</b>									
Claveles	..	..	..	..	..	..	..	..	..
Rosas	..	..	..	..	..	..	..	..	..
Otras flores	..	..	..	..	..	..	..	..	..
Plantas ornamentales	13.072	1.100	1.090	600	3.150	5.000	12.000	1.788	<b>37.800</b>
<b>Total</b>	<b>32.512</b>	<b>1.398.100</b>	<b>40.690</b>	<b>30.600</b>	<b>6.150</b>	<b>11.350</b>	<b>25.000</b>	<b>189.288</b>	<b>1.733.690</b>
<b>Frutales cítricos</b>									
Naranja dulce	188.982	60.000	121.042	13.848	220.000	7	110.000	324.850	<b>1.038.729</b>
Limonero	52.760	550	-	1.343	120	-	107.500	1.054	<b>163.327</b>
Otros	47.985	21.000	4.471	150	80.000	-	18.800	14.523	<b>186.929</b>
<b>Total</b>	<b>289.727</b>	<b>81.550</b>	<b>125.513</b>	<b>15.341</b>	<b>300.120</b>	<b>7</b>	<b>236.300</b>	<b>340.427</b>	<b>1.388.985</b>

CONTINUA →

## 6.1.18. Principales producciones agrícolas por provincia. Años 2001-2003

CONTINUACIÓN

(t)

	Almería	Cádiz	Córdoba	Granada	Huelva	Jaén	Málaga	Sevilla	Andalucía
<b>Frutales no cítricos</b>									
Manzano	1.947	10	1.216	3.600	1.040	600	900	385	<b>9.698</b>
Peral	466	250	1.430	12.200	550	577	3.500	295	<b>19.268</b>
Melocotonero	333	150	9.347	16.500	13.200	880	700	106.972	<b>148.082</b>
Chirimoyo	42	18	-	25.000	1	-	4.500	-	<b>29.561</b>
Aguacate	81	1.900	-	25.000	600	-	45.000	-	<b>72.581</b>
Cerezo y guindo	556	-	245	4.000	20	4.200	900	123	<b>10.044</b>
Almendro	29.583	245	480	8.395	900	3.500	6.500	208	<b>49.811</b>
Otros	1.016	90	4.402	10.597	3.264	4.670	4.000	10.659	<b>38.698</b>
<b>Total</b>	<b>34.024</b>	<b>2.663</b>	<b>17.120</b>	<b>105.292</b>	<b>19.575</b>	<b>14.427</b>	<b>66.000</b>	<b>118.642</b>	<b>377.743</b>
<b>Viñedo</b>									
Uva de mesa	5.184	2.600	13	300	3.600	125	3.500	20.493	<b>35.815</b>
Uva de transformación	5.264	110.000	84.000	4.000	61.000	2.418	12.000	8.384	<b>287.066</b>
<b>Total</b>	<b>10.448</b>	<b>112.600</b>	<b>84.013</b>	<b>4.300</b>	<b>64.600</b>	<b>2.543</b>	<b>15.500</b>	<b>28.877</b>	<b>322.881</b>
<b>Olivar</b>									
Aceituna de mesa	2.292	800	36.000	500	5.500	5.500	40.000	290.000	<b>380.592</b>
Aceituna de almazara	43.466	37.147	1.300.000	512.183	61.000	2.908.076	406.943	414.914	<b>5.683.729</b>
<b>Total</b>	<b>45.758</b>	<b>37.947</b>	<b>1.336.000</b>	<b>512.683</b>	<b>66.500</b>	<b>2.913.576</b>	<b>446.943</b>	<b>704.914</b>	<b>6.064.321</b>

FUENTE: Consejería de Agricultura y Pesca

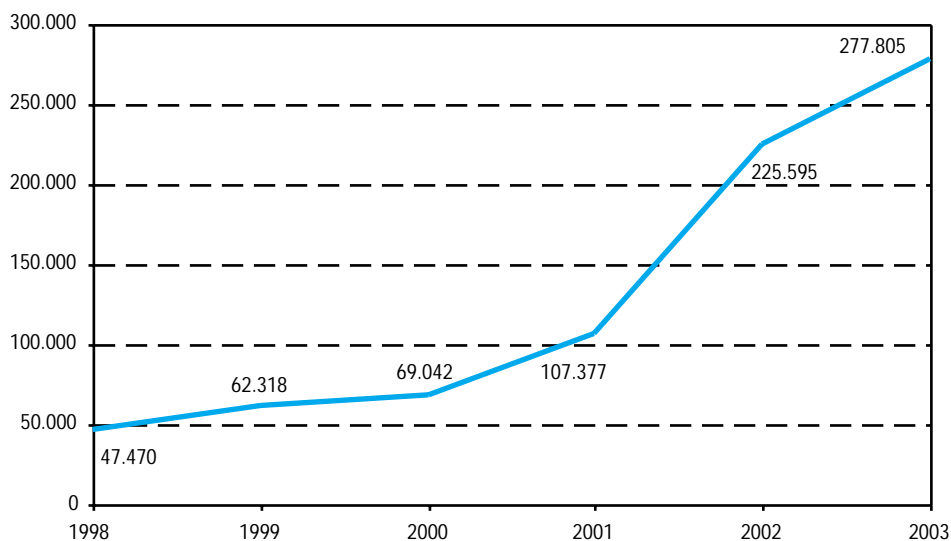
\*Se incluye la uva de vinificación y la de pasificación.

‡Datos provisionales.

‡Datos avance.

## 6. Sector primario

### 6.1.19.G. Evolución de la extensión de las explotaciones de agricultura ecológica en Andalucía. Años 1998-2003 (ha)



FUENTE: Comité Andaluz de Agricultura Ecológica

### 6.1.20. Número de productores y superficie dedicada a agricultura ecológica por provincia. Año 2003

	Almería	Cádiz	Córdoba	Granada	Huelva	Jaén	Málaga	Sevilla	Andalucía
Superficie total inscrita (ha)	16.912	19.397	53.747	24.821	73.417	32.727	17.178	39.606	<b>277.805</b>
Productores	754	235	1.162	591	537	334	367	443	<b>4.423</b>

FUENTE: Comité Andaluz de Agricultura Ecológica

## 6.1.21. Superficie dedicada a cultivos según sean de secano o regadío por provincia. Años 2001-2002

(ha)

	Almería	Cádiz	Córdoba	Granada	Huelva	Jaén	Málaga	Sevilla	Andalucía
<b>Año 2001</b>									
<b>Cereales para grano</b>									
Secano	19.742	108.135	160.531	89.965	38.564	28.836	43.820	217.557	707.150
Regadío	860	13.826	31.576	16.645	1.808	4.249	5.750	82.598	157.312
<b>Total</b>	<b>20.602</b>	<b>121.961</b>	<b>192.107</b>	<b>106.610</b>	<b>40.372</b>	<b>33.085</b>	<b>49.570</b>	<b>300.155</b>	<b>864.462</b>
<b>Leguminosas para grano</b>									
Secano	931	6.383	7.624	11.375	1.412	2.956	11.121	7.217	49.019
Regadío	19	175	1.047	1.365	118	266	826	823	4.639
<b>Total</b>	<b>950</b>	<b>6.558</b>	<b>8.671</b>	<b>12.740</b>	<b>1.530</b>	<b>3.222</b>	<b>11.947</b>	<b>8.040</b>	<b>53.658</b>
<b>Tubérculos para consumo humano</b>									
Secano	-	-	88	-	346	41	316	318	1.109
Regadío	365	3.151	3.485	3.465	581	2.023	3.692	4.390	21.152
<b>Total</b>	<b>365</b>	<b>3.151</b>	<b>3.573</b>	<b>3.465</b>	<b>927</b>	<b>2.064</b>	<b>4.008</b>	<b>4.708</b>	<b>22.261</b>
<b>Hortalizas</b>									
Secano	-	227	1.575	-	666	486	1.559	1.235	5.748
Regadío	46.750	17.993	8.236	21.200	9.159	5.274	12.585	7.348	128.545
<b>Total</b>	<b>46.750</b>	<b>18.220</b>	<b>9.811</b>	<b>21.200</b>	<b>9.825</b>	<b>5.760</b>	<b>14.144</b>	<b>8.583</b>	<b>134.293</b>
<b>Cultivos industriales</b>									
Secano	-	57.866	42.531	5.665	18.092	2.733	9.367	140.064	276.318
Regadío	-	24.248	24.060	5.012	4.750	8.686	2.650	96.338	165.744
<b>Total</b>	<b>-</b>	<b>82.114</b>	<b>66.591</b>	<b>10.677</b>	<b>22.842</b>	<b>11.419</b>	<b>12.017</b>	<b>236.402</b>	<b>442.062</b>
<b>Cultivos forrajeros</b>									
Secano	5	20.960	7.514	5.285	5.474	1.043	18.790	66.681	125.752
Regadío	290	2.080	2.880	5.810	463	725	1.622	2.428	16.298
<b>Total</b>	<b>295</b>	<b>23.040</b>	<b>10.394</b>	<b>11.095</b>	<b>5.937</b>	<b>1.768</b>	<b>20.412</b>	<b>69.109</b>	<b>142.050</b>
<b>Flores y plantas ornamentales</b>									
Secano	-	-	-	-	-	-	-	-	-
Regadío	126	739	40	85	30	94	247	332	1.693
<b>Total</b>	<b>126</b>	<b>739</b>	<b>40</b>	<b>85</b>	<b>30</b>	<b>94</b>	<b>247</b>	<b>332</b>	<b>1.693</b>
<b>Frutales cítricos</b>									
Secano	-	-	-	-	9	-	-	-	9
Regadío	11.363	2.390	4.055	700	12.740	1	12.806	18.321	62.376
<b>Total</b>	<b>11.363</b>	<b>2.390</b>	<b>4.055</b>	<b>700</b>	<b>12.749</b>	<b>1</b>	<b>12.806</b>	<b>18.321</b>	<b>62.385</b>
<b>Frutales no cítricos</b>									
Secano	80.576	800	1.640	73.280	2.622	6.924	23.108	859	189.809
Regadío	9.626	550	1.608	11.475	3.339	1.421	8.046	7.524	43.589
<b>Total</b>	<b>90.202</b>	<b>1.350</b>	<b>3.248</b>	<b>84.755</b>	<b>5.961</b>	<b>8.345</b>	<b>31.154</b>	<b>8.383</b>	<b>233.398</b>
<b>Vínedo</b>									
Secano	875	11.057	10.004	4.713	7.353	741	6.678	1.474	42.895
Regadío	1.000	-	1	625	296	42	40	1.261	3.265
<b>Total</b>	<b>1.875</b>	<b>11.057</b>	<b>10.005</b>	<b>5.338</b>	<b>7.649</b>	<b>783</b>	<b>6.718</b>	<b>2.735</b>	<b>46.160</b>
<b>Olivar</b>									
Secano	6.015	18.600	324.020	134.168	26.014	440.643	114.651	153.147	1.217.258
Regadío	9.885	1.300	21.942	40.029	2.674	150.277	6.814	53.097	286.018
<b>Total</b>	<b>15.900</b>	<b>19.900</b>	<b>345.962</b>	<b>174.197</b>	<b>28.688</b>	<b>590.920</b>	<b>121.465</b>	<b>206.244</b>	<b>1.503.276</b>

CONTINUA ➔

## 6. Sector primario

### 6.1.21. Superficie dedicada a cultivos según sean de secano o regadío por provincia. Años 2001-2002

(ha)

CONTINUACIÓN

	Almería	Cádiz	Córdoba	Granada	Huelva	Jaén	Málaga	Sevilla	Andalucía
<b>Año 2002*</b>									
<b>Cereales para grano</b>									
Secano	19.097	106.852	156.122	90.425	33.062	27.431	39.487	211.500	<b>683.976</b>
Regadío	1.090	14.772	29.428	17.328	1.937	4.533	5.583	83.170	<b>157.841</b>
<b>Total</b>	<b>20.187</b>	<b>121.624</b>	<b>185.550</b>	<b>107.753</b>	<b>34.999</b>	<b>31.964</b>	<b>45.070</b>	<b>294.670</b>	<b>841.817</b>
<b>Leguminosas para grano</b>									
Secano	880	8.527	9.854	11.807	1.088	3.322	11.729	8.565	<b>55.772</b>
Regadío	17	746	5.168	1.756	515	454	1.096	6.841	<b>16.593</b>
<b>Total</b>	<b>897</b>	<b>9.273</b>	<b>15.022</b>	<b>13.563</b>	<b>1.603</b>	<b>3.776</b>	<b>12.825</b>	<b>15.406</b>	<b>72.365</b>
<b>Tubérculos para consumo humano</b>									
Secano	-	-	148	-	359	32	228	523	<b>1.290</b>
Regadío	570	2.970	3.304	2.361	523	971	3.610	5.367	<b>19.676</b>
<b>Total</b>	<b>570</b>	<b>2.970</b>	<b>3.452</b>	<b>2.361</b>	<b>882</b>	<b>1.003</b>	<b>3.838</b>	<b>5.890</b>	<b>20.966</b>
<b>Hortalizas</b>									
Secano	-	336	1.561	-	716	524	1.544	1.420	<b>6.101</b>
Regadío	45.260	18.937	8.562	23.788	8.245	4.039	11.779	7.251	<b>127.861</b>
<b>Total</b>	<b>45.260</b>	<b>19.273</b>	<b>10.123</b>	<b>23.788</b>	<b>8.961</b>	<b>4.563</b>	<b>13.323</b>	<b>8.671</b>	<b>133.962</b>
<b>Cultivos industriales</b>									
Secano	-	57.088	50.947	8.469	18.359	3.296	10.808	149.597	<b>298.564</b>
Regadío	-	22.348	20.410	3.680	2.591	8.077	2.463	84.588	<b>144.157</b>
<b>Total</b>	<b>-</b>	<b>79.436</b>	<b>71.357</b>	<b>12.149</b>	<b>20.950</b>	<b>11.373</b>	<b>13.271</b>	<b>234.185</b>	<b>442.721</b>
<b>Cultivos forrajeros</b>									
Secano	5	20.423	7.661	4.710	4.892	727	17.756	36.402	<b>92.576</b>
Regadío	255	1.949	3.584	4.016	395	886	1.745	2.471	<b>15.301</b>
<b>Total</b>	<b>260</b>	<b>22.372</b>	<b>11.245</b>	<b>8.726</b>	<b>5.287</b>	<b>1.613</b>	<b>19.501</b>	<b>38.873</b>	<b>107.877</b>
<b>Flores y plantas ornamentales</b>									
Secano	-	-	-	-	-	1	-	-	<b>1</b>
Regadío	126	608	60	95	27	115	254	470	<b>1.755</b>
<b>Total</b>	<b>126</b>	<b>608</b>	<b>60</b>	<b>95</b>	<b>27</b>	<b>116</b>	<b>254</b>	<b>470</b>	<b>1.756</b>
<b>Frutales cítricos</b>									
Secano	-	-	-	-	-	-	-	-	<b>-</b>
Regadío	11.699	2.707	4.711	685	12.927	1	12.974	19.262	<b>64.966</b>
<b>Total</b>	<b>11.699</b>	<b>2.707</b>	<b>4.711</b>	<b>685</b>	<b>12.927</b>	<b>1</b>	<b>12.974</b>	<b>19.262</b>	<b>64.966</b>
<b>Frutales no cítricos</b>									
Secano	80.588	800	1.630	73.280	2.643	6.241	20.664	940	<b>186.786</b>
Regadío	9.583	627	1.992	11.171	3.372	1.420	9.028	7.956	<b>45.149</b>
<b>Total</b>	<b>90.171</b>	<b>1.427</b>	<b>3.622</b>	<b>84.451</b>	<b>6.015</b>	<b>7.661</b>	<b>29.692</b>	<b>8.896</b>	<b>231.935</b>
<b>Viñedo</b>									
Secano	867	11.057	9.807	4.713	7.353	696	6.277	1.477	<b>42.247</b>
Regadío	778	-	-	625	296	42	40	1.270	<b>3.051</b>
<b>Total</b>	<b>1.645</b>	<b>11.057</b>	<b>9.807</b>	<b>5.338</b>	<b>7.649</b>	<b>738</b>	<b>6.317</b>	<b>2.747</b>	<b>45.298</b>
<b>Olivar</b>									
Secano	6.025	18.765	324.308	134.168	26.035	437.983	112.651	153.706	<b>1.213.641</b>
Regadío	10.355	1.300	21.955	40.029	2.674	150.052	9.233	52.726	<b>288.324</b>
<b>Total</b>	<b>16.380</b>	<b>20.065</b>	<b>346.263</b>	<b>174.197</b>	<b>28.709</b>	<b>588.035</b>	<b>121.884</b>	<b>206.432</b>	<b>1.501.965</b>

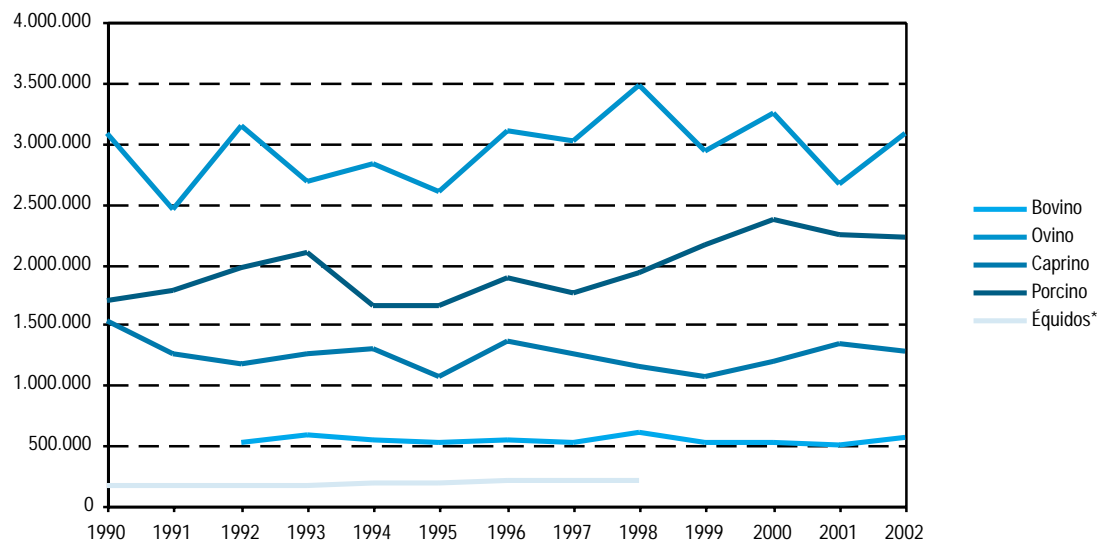
FUENTE: Consejería de Agricultura y Pesca

\*Datos provisionales.

## 6.2. Ganadería

### 6.2.1.G. Evolución del censo ganadero en Andalucía según especie. Años 1990-2002

(datos a diciembre)



FUENTE: Consejería de Agricultura y Pesca

\*Los datos representados en los años 1990 y 1997 corresponden a los de 1991 y 1998 respectivamente.

### 6.2.2. Censo ganadero según tipo de ganado por provincia. Año 2002

(datos a diciembre)

	Almería	Cádiz	Córdoba	Granada	Huelva	Jaén	Málaga	Sevilla	<b>Andalucía</b>
Bovino	2.356	136.241	95.277	18.394	63.686	31.822	12.504	204.315	<b>564.595</b>
Ovino	309.554	152.084	546.462	394.094	408.433	425.012	162.071	677.906	<b>3.075.616</b>
Caprino	198.342	110.870	48.376	160.571	29.248	50.015	236.783	444.606	<b>1.278.811</b>
Porcino	461.234	149.374	233.595	127.800	274.105	155.160	289.483	532.397	<b>2.223.148</b>
Équidos*	8.330	34.239	22.565	17.963	36.978	15.937	26.418	50.021	<b>212.451</b>

FUENTE: Consejería de Agricultura y Pesca

\*Datos correspondientes al año 1998.

## 6. Sector primario

### 6.2.3. Distribución del censo de ganado bovino por provincia. Año 2002 (datos a diciembre)

	Almería	Cádiz	Córdoba	Granada	Huelva	Jaén	Málaga	Sevilla	Andalucía
<b>Animales con menos de 12 meses</b>									
Animales con menos de 12 meses									
Destinados a sacrificio	594	17.026	1.347	956	-	1.316	1.692	23.833	<b>46.764</b>
Otros									
Machos	-	6.847	142	2.609	7.990	1.590	900	11.011	<b>31.089</b>
Hembras	246	11.153	14.118	1.650	8.003	3.153	1.853	22.729	<b>62.905</b>
<b>Total</b>	<b>840</b>	<b>35.026</b>	<b>15.607</b>	<b>5.215</b>	<b>15.993</b>	<b>6.059</b>	<b>4.445</b>	<b>57.573</b>	<b>140.758</b>
<b>Animales de 12 a menos de 24 meses</b>									
Machos	-	9.179	840	145	1.083	1.373	554	11.714	<b>24.888</b>
Hembras									
Destino sacrificio	3	807	902	120	119	182	39	1.395	<b>3.567</b>
Destino reposición	330	8.640	13.161	1.070	3.114	3.484	1.495	21.567	<b>52.861</b>
<b>Total</b>	<b>333</b>	<b>18.626</b>	<b>14.903</b>	<b>1.335</b>	<b>4.316</b>	<b>5.039</b>	<b>2.088</b>	<b>34.676</b>	<b>81.316</b>
<b>Animales de 24 y más meses</b>									
Machos	33	3.253	1.654	212	2.676	1.821	249	12.556	<b>22.454</b>
Hembras									
Nunca han parido									
Para sacrificio	-	3.189	8128	37	26	130	-	-	<b>11.510</b>
Para ordeño									
Frisonas	-	20	13.969	1.041	-	269	213	705	<b>16.217</b>
Otras razas	-	-	-	-	20	-	19	-	<b>39</b>
Para no ordeño	-	6.630	1.926	334	723	924	884	7.435	<b>18.856</b>
Han parido al menos una vez									
Para ordeño									
Frisonas	892	299	17.801	5.849	16	7.122	2.319	13.308	<b>47.606</b>
Otras razas	-	-	-	29	-	-	-	-	<b>29</b>
Nunca se ordeñan	258	69.198	21.289	4.342	39.916	10.458	2.287	78.062	<b>225.810</b>
<b>Total</b>	<b>1.183</b>	<b>82.589</b>	<b>64.767</b>	<b>11.844</b>	<b>43.377</b>	<b>20.724</b>	<b>5.971</b>	<b>112.066</b>	<b>342.521</b>
<b>Total ganado bovino</b>	<b>2.356</b>	<b>136.241</b>	<b>95.277</b>	<b>18.394</b>	<b>63.686</b>	<b>31.822</b>	<b>12.504</b>	<b>204.315</b>	<b>564.595</b>

FUENTE: Consejería de Agricultura y Pesca



## 6.2.4. Distribución del censo de ganado ovino y caprino por provincia. Año 2002

(datos a diciembre)

	Almería	Cádiz	Córdoba	Granada	Huelva	Jaén	Málaga	Sevilla	Andalucía
<b>Ganado ovino</b>									
<b>Corderos</b>	65.268	45.969	11.763	36.747	84.599	53.261	23.692	136.144	<b>457.443</b>
<b>Sementales</b>	10.837	4.548	23.317	11.934	9.581	12.412	5.710	16.856	<b>95.195</b>
<b>Hembras para la vida</b>									
Nunca han parido									
No cubiertas	12.254	7.873	35.068	43.306	28.075	12.614	15.616	23.350	<b>178.156</b>
Cubiertas 1ª vez									
Ordeño	668	867	-	544	-	-	10	-	<b>2.089</b>
No ordeño	27.286	1.149	89.028	13.726	697	45.719	9.479	31.315	<b>218.399</b>
Que han parido									
Ordeñadas	-	143	1.205	-	-	-	626	-	<b>1.974</b>
No ordeñadas	193.241	91.535	386.081	287.837	285.481	301.006	106.938	470.241	<b>2.122.360</b>
<b>Total</b>	<b>309.554</b>	<b>152.084</b>	<b>546.462</b>	<b>394.094</b>	<b>408.433</b>	<b>425.012</b>	<b>162.071</b>	<b>677.906</b>	<b>3.075.616</b>
<b>Ganado caprino</b>									
<b>Chivos</b>	43.017	29.828	572	13.279	5.458	5.176	34.792	85.887	<b>218.009</b>
<b>Sementales</b>	5.021	2.925	2.099	5.261	790	1.585	9.527	10.318	<b>37.526</b>
<b>Hembras para la vida</b>									
Nunca han parido									
No cubiertas	13.635	4.363	1.053	13.564	2.482	921	24.438	27.890	<b>88.346</b>
Cubiertas 1ª vez	23.251	3.446	4.684	5.962	284	3.026	16.738	48.889	<b>106.280</b>
Que ya han parido									
Ordeñadas	86.125	50.916	39.283	104.205	9.844	21.017	151.288	267.542	<b>730.220</b>
No ordeñadas	27.293	19.392	685	18.300	10.390	18.290	-	4.080	<b>98.430</b>
<b>Total</b>	<b>198.342</b>	<b>110.870</b>	<b>48.376</b>	<b>160.571</b>	<b>29.248</b>	<b>50.015</b>	<b>236.783</b>	<b>444.606</b>	<b>1.278.811</b>

FUENTE: Consejería de Agricultura y Pesca

## 6. Sector primario

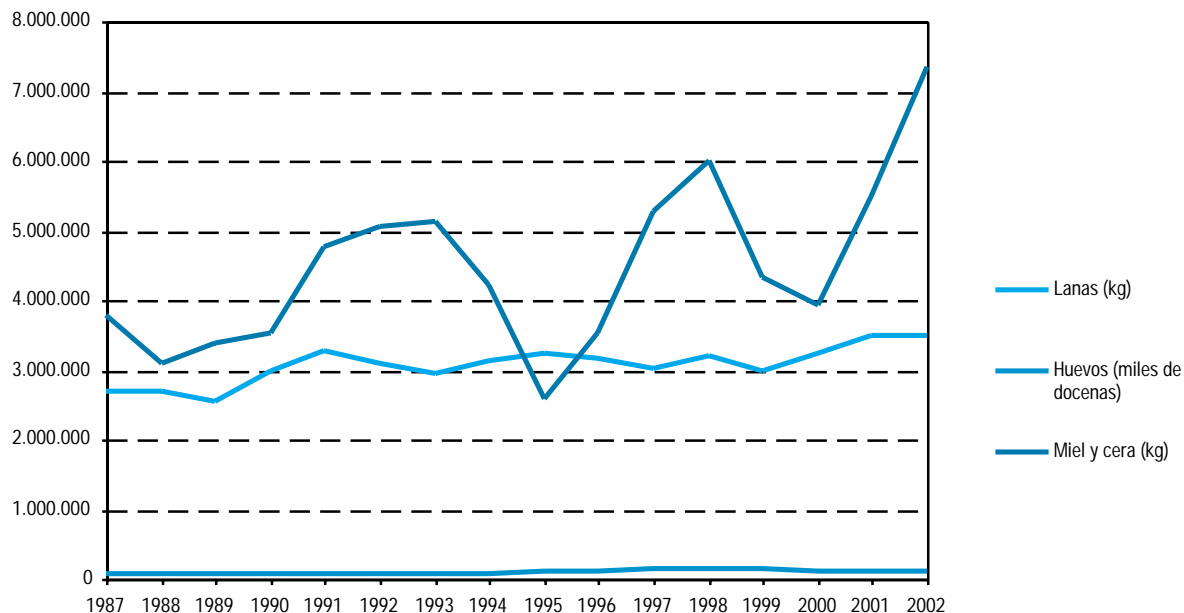
### 6.2.5. Distribución del censo de ganado porcino por provincia. Año 2002

(datos a diciembre)

	Almería	Cádiz	Córdoba	Granada	Huelva	Jaén	Málaga	Sevilla	Andalucía
<b>Lechones</b>	103.229	32.774	39.027	36.967	49.908	41.980	125.076	173.270	<b>602.231</b>
<b>Cerdos de 20 a 49 kg</b>	87.242	9.614	55.784	25.981	60.171	40.783	66.969	92.461	<b>439.005</b>
<b>Cerdos en cebo</b>									
De 50 a 79 kg	124.587	39.500	15.698	22.559	21.702	31.398	42.034	74.978	<b>372.456</b>
De 80 a 109 kg	114.855	29.380	32.819	18.592	22.720	12.532	20.474	49.686	<b>301.058</b>
De 110 kg o más	18	14.280	62.410	7.681	97.827	100	567	77.643	<b>260.526</b>
<b>Verracos</b>	354	1.426	2.076	567	2.811	233	786	2.126	<b>10.379</b>
<b>Cerdas reproductoras</b>									
Que nunca han parido									
No cubiertas	3.583	1.089	610	1.296	-	1.909	3.977	3.209	<b>15.673</b>
Cubiertas 1ª vez	2.519	1.563	620	1.430	2.882	2.313	5.391	4.848	<b>21.566</b>
Que ya han parido									
Cubiertas	19.197	11.948	8.297	7.814	8.266	12.336	14.921	38.097	<b>120.876</b>
Criando o reproduciendo	5.650	7.800	16.254	4.913	7.818	11.576	9.288	16.079	<b>79.378</b>
<b>Total</b>	<b>461.234</b>	<b>149.374</b>	<b>233.595</b>	<b>127.800</b>	<b>274.105</b>	<b>155.160</b>	<b>289.483</b>	<b>532.397</b>	<b>2.223.148</b>

FUENTE: Consejería de Agricultura y Pesca

### 6.2.6.G. Evolución de las producciones de huevo, lana, miel y cera en Andalucía. Años 1987-2002



FUENTE: Consejería de Agricultura y Pesca

## 6.2.7. Huevos de aves según tipo por provincia. Año 2002

	Almería	Cádiz	Córdoba	Granada	Huelva	Jaén	Málaga	Sevilla	Andalucía
<b>Año 2002</b>									
<b>Gallinas</b>									
Ponedoras selectas									
Número	106.100	389.600	447.430	204.200	12.000	161.034	1.750.000	1.875.412	<b>4.945.776</b>
Rendimiento (huevos/ave)	260	270	250	250	230	280	245	270	<b>257</b>
Producción (miles de docenas)	2.299	8.969	9.321	4.254	2.338	3.757	35.729	42.197	<b>108.864</b>
Ponedoras camperas									
Número	10.000	57.525	45.000	85.000	17.500	10.153	-	75.000	<b>300.178</b>
Rendimiento (huevos/ave)	120	130	175	178	130	110	-	210	<b>150</b>
Producción (miles de docenas)	2.399	623	656	1.261	190	93	-	1.313	<b>6.534</b>
<b>Pavas</b>									
Número	-	23.300	-	36.700	1.000	1.760	-	8.500	<b>71.260</b>
Rendimiento (huevos/ave)	-	50	-	45	50	80	-	60	<b>57</b>
Producción (miles de docenas)	-	97	-	138	4	11	-	43	<b>292</b>
<b>Patas</b>									
Número	-	940	-	1.000	110	10	-	2.000	<b>4.060</b>
Rendimiento (huevos/ave)	-	100	-	45	100	135	-	125	<b>101</b>
Producción (miles de docenas)	-	7	-	4	1	0	-	21	<b>33</b>
<b>Ocas</b>									
Número	-	120	-	300	-	3	-	-	<b>423</b>
Rendimiento (huevos/ave)	-	50	-	15	-	30	-	-	<b>32</b>
Producción (miles de docenas)	-	1	-	0	-	-	-	-	<b>1</b>

FUENTE: Consejería de Agricultura y Pesca

## 6. Sector primario

### 6.2.8. Producción de lana según tipo por provincia. Año 2001

	Almería	Cádiz	Córdoba	Granada	Huelva	Jaén	Málaga	Sevilla	Andalucía
<b>Blanca fina</b>									
Nº de cabezas esquiladas	28.798	2.265	68.770	-	14.500	6.169	10.500	141.275	<b>272.277</b>
Producción (t)	20,2	4,0	151,0	-	24,7	12,3	18,0	267,6	<b>497,8</b>
<b>Blanca entrefina</b>									
Nº de cabezas esquiladas	18.719	11.430	550.161	359.636	215.000	246.767	137.000	199.050	<b>1.737.763</b>
Producción (t)	168,5	19,4	1.045,0	305,7	344,0	345,0	233,0	332,6	<b>2.793,2</b>
<b>Blanca basta</b>									
Nº de cabezas esquiladas	21.599	410	68.770	-	10.000	55.523	10.000	360	<b>166.662</b>
Producción (t)	21,6	0,5	67,0	-	23,0	72,2	18,0	0,3	<b>202,6</b>
<b>Negra</b>									
Nº de cabezas esquiladas	2.400	-	-	-	500	-	1.000	720	<b>4.620</b>
Producción (t)	2,4	-	-	-	0,9	-	2,0	0,7	<b>6,0</b>
<b>Total</b>									
Nº de cabezas esquiladas	<b>71.516</b>	<b>14.105</b>	<b>687.701</b>	<b>359.636</b>	<b>240.000</b>	<b>308.459</b>	<b>158.500</b>	<b>341.405</b>	<b>2.181.322</b>
Producción (t)	<b>212,7</b>	<b>23,9</b>	<b>1.263,0</b>	<b>305,7</b>	<b>392,6</b>	<b>429,5</b>	<b>271,0</b>	<b>601,2</b>	<b>3.499,6</b>

FUENTE: Consejería de Agricultura y Pesca

## 6.2.9. Producción de miel, cera y rendimiento de las colmenas por provincia. Año 2002

	Almería	Cádiz	Córdoba	Granada	Huelva	Jaén	Málaga	Sevilla	Andalucía
<b>Número de colmenas</b>									
Movilistas	55.151	11.390	49.529	39.038	66.150	31.835	62.263	80.989	<b>396.345</b>
Fijistas	191	14.000	1.010	1.400	2.115	8.620	-	4.263	<b>31.599</b>
<b>Total</b>	<b>55.342</b>	<b>25.390</b>	<b>50.539</b>	<b>40.438</b>	<b>68.265</b>	<b>40.455</b>	<b>62.263</b>	<b>85.252</b>	<b>427.944</b>
<b>Miel</b>									
<b>Producción (kg)</b>									
Movilistas	1.599.379	165.165	297.174	586.245	1.323.000	573.030	871.682	1.368.722	<b>6.784.397</b>
Fijistas	2.865	105.000	4.040	9.800	14.805	86.200	-	63.939	<b>286.649</b>
<b>Rendimiento (kg/colmena)</b>									
Movilistas	29,0	14,5	6,0	15,0	20,0	18,0	14,0	16,9	<b>16,7</b>
Fijistas	15,0	7,5	4,0	7,0	7,0	10,0	-	15,0	<b>8,2</b>
<b>Cera</b>									
<b>Producción (kg)</b>									
Movilistas	..	6.265	24.765	58.625	52.920	15.912	31.132	33.864	<b>223.483</b>
Fijistas	..	22.400	1.010	3.500	1.904	12.068	-	2.238	<b>43.120</b>
<b>Rendimiento (kg/colmena)</b>									
Movilistas	..	0,6	0,5	1,5	0,8	0,5	0,7	2,8	<b>1,0</b>
Fijistas	..	1,6	1,0	2,5	0,9	1,4	-	3,5	<b>1,6</b>

FUENTE: Consejería de Agricultura y Pesca

## 6. Sector primario

### 6.3. Pesca

#### 6.3.1. Producción de acuicultura marina según especie en Andalucía. Año 2002

	Producción	Precio medio*	Valoración (euros)
<b>Criadero (miles de unidades)</b>			
Dorada	25.885	0,25	6.588.058
Lubina	1.740	0,01	17.400
Lenguado	392	0,30	117.450
Langostino	1.470	0,03	44.100
Almeja	10.889	0,01	103.498
Ostión	700	0,02	14.000
<b>Total</b>	<b>41.075</b>	<b>0,17</b>	<b>6.884.506</b>
<b>Prengorde (miles de unidades)</b>			
Dorada	16.991	0,11	1.893.350
Lubina	1.805	0,14	249.900
<b>Total</b>	<b>18.796</b>	<b>0,11</b>	<b>2.143.250</b>
<b>Engorde (t)</b>			
Peces			
Dorada	4.092	4,46	18.256.628
Lubina	1.397	6,39	8.919.925
Lenguado	38	11,64	445.286
Anguila	35	5,29	182.819
Mugilidos	186	2,66	493.537
Atún	95	6,25	596.063
Otros	5	3,01	15.050
Crustáceos			
Langostino	39	28,57	1.125.482
Camarón	87	2,42	210.487
Moluscos			
Almeja	47	8,82	415.293
Ostión	25	3,52	87.021
Mejillón	296	0,50	148.000
<b>Total</b>	<b>6.342</b>	<b>4,87</b>	<b>30.895.590</b>

FUENTE: Consejería de Agricultura y Pesca

\*Valores medios teóricos sobre varios precios. Para los criaderos está medido en euros/unidad y para el engorde en euros/kg.

### 6.3.2. Número de barcos, arqueo y potencia de la flota pesquera según tipo de buque en Andalucía. Año 2002

	Número de barcos	Arqueo		Potencia (kW)
		Toneladas de registro bruto	Arqueo bruto de un buque	
<b>Arrastre</b>	<b>539</b>	<b>31.146</b>	<b>45.004</b>	<b>118.552</b>
Arrastrero congelador	68	9.810	15.973	29.955
Arrastrero de costado	9	1.700	1.588	4.314
Arrastrero de popa	442	16.445	22.411	74.069
Arrastrero de tangones	20	3.191	5.032	10.213
<b>Cerco</b>	<b>269</b>	<b>14.283</b>	<b>19.370</b>	<b>52.197</b>
Cerquero atunero	5	6.511	9.530	13.937
Cerquero con jareta	262	7.757	9.820	38.135
Cerquero sin jareta	2	15	20	125
<b>Palangre</b>	<b>189</b>	<b>3.380</b>	<b>5.369</b>	<b>15.731</b>
Palangreros	185	3.148	5.085	15.007
Palangreros atuneros	4	232	284	723
<b>Rastreros</b>	<b>270</b>	<b>968</b>	<b>937</b>	<b>7.705</b>
<b>Polivalentes</b>	<b>26</b>	<b>93</b>	<b>100</b>	<b>658</b>
<b>Otras modalidades</b>	<b>964</b>	<b>3.573</b>	<b>4.001</b>	<b>22.695</b>
Artesanales Polivalentes	163	654	664	4.944
Curricaneros (Pesca a la cacea)	1	3	3	29
Embarcación con líneas de Mano	73	125	117	739
Embarcación con redes de enmalle	703	2.557	2.967	15.977
Embarcación con redes de izado	1	3	4	13
Embarcación con trampas (Nasas)	14	104	103	672
Embarcaciones con Cañas y Líneas	9	127	144	320
<b>Total</b>	<b>2.257</b>	<b>53.443</b>	<b>74.782</b>	<b>217.538</b>

FUENTE: Consejería de Agricultura y Pesca

## 6. Sector primario

### 6.3.3. Flota pesquera según puerto de base por número de barcos, arqueo y potencia en Andalucía. Años 2001-2002

	Número de barcos	Arqueo		Potencia (kW)
		Toneladas de registro bruto	Arqueo bruto de un buque	
<b>Año 2001</b>				
Adra	63	1.265	1.865	6.080
Algeciras	127	2.826	4.212	12.055
Almería	130	3.593	4.932	15.935
Almuñecar	1	1	1	7
Ayamonte	70	1.186	1.594	5.943
Barbate	86	3.051	3.418	13.621
Cádiz	55	11.356	15.554	27.958
Carboneras	74	1.925	3.278	8.178
Conil	39	138	149	920
Chipiona	78	273	263	1.689
El Puerto de Santa María	115	618	726	3.558
Estepona	99	518	593	3.041
Fuengirola	69	1.134	1.484	5.482
Garrucha	65	8.451	13.229	26.341
Huelva	188	3.753	4.463	20.861
Isla Cristina	3	2	2	10
La Carihuela	133	303	539	2.056
La Línea	84	1.304	1.542	6.959
Lepe	133	3.585	4.792	11.217
Málaga	55	275	305	1.857
Marbella	73	1.651	2.163	6.478
Motril	3	22	41	317
Palos de La Frontera	44	1.307	1.833	6.404
Puerto Real	2	5	6	15
Punta Umbría	102	2.754	4.065	12.350
Roquetas de Mar	36	233	262	1.815
Rota	49	218	355	965
San Fernando	40	78	66	468
Sanlúcar de Barrameda	151	1.615	1.799	10.549
Tarifa	103	579	537	4.586
Torre del Mar	1	1	0	-
Vélez-Málaga	124	982	1.162	5.746
<b>Total</b>	<b>2.395</b>	<b>54.998</b>	<b>75.231</b>	<b>223.461</b>
<b>Año 2002</b>				
Adra	56	1.333	2.031	6.209
Algeciras	125	2.572	3.936	11.181
Almería	129	3.629	5.072	16.206
Almuñecar	1	1	1	7
Ayamonte	65	1.081	1.616	6.073
Barbate	82	3.096	3.565	13.922
Cádiz	46	10.601	14.862	26.322
Carboneras	74	2.083	3.700	8.695
Conil	44	168	176	1.174
Chipiona	81	277	271	1.721
El Puerto de Santa María	107	604	706	3.391
Estepona	95	494	569	2.910
Fuengirola	66	1.170	1.597	5.403
Garrucha	65	7.942	12.410	24.124
Huelva	172	3.666	4.415	20.106
Isla Cristina	3	2	2	10
La Carihuela	120	284	525	1.990
La Línea	70	1.253	1.628	6.566
Lepe	119	3.404	4.724	10.633
Málaga	53	298	331	1.853
Marbella	64	1.612	2.187	6.165
Motril	5	26	43	316
Palos de La Frontera	42	1.340	1.978	6.464
Puerto Real	2	5	6	15
Punta Umbría	101	2.788	4.121	12.637
Roquetas de Mar	36	233	263	1.811
Rota	47	228	368	915
San Fernando	33	69	60	358
Sanlúcar de Barrameda	139	1.709	1.965	10.554
Tarifa	98	558	527	4.469
Torre del Mar	1	1	0	-
Vélez-Málaga	116	917	1.126	5.337
<b>Total</b>	<b>2.257</b>	<b>53.443</b>	<b>74.782</b>	<b>217.538</b>

FUENTE: Consejería de Agricultura y Pesca



### 6.3.4. Pesca fresca subastada en las principales lonjas en Andalucía. Año 2002

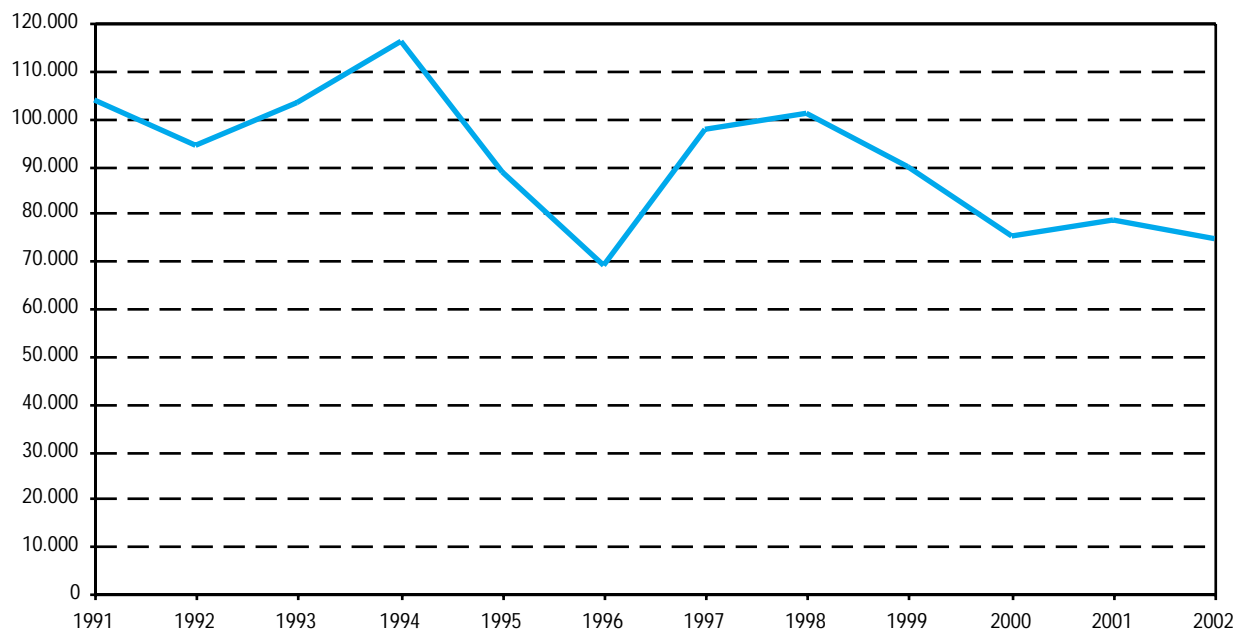
	Cantidad (t)				Precios (euros)				Precios (euros/t)			
	Moluscos	Crustáceos	Peces	Total especies	Moluscos	Crustáceos	Peces	Total especies	Moluscos	Crustáceos	Peces	Total especies
<b>Almería</b>	<b>375,38</b>	<b>602,73</b>	<b>6.696,34</b>	<b>7.674,45</b>	<b>1.376.374,00</b>	<b>9.830.574,00</b>	<b>10.836.885,00</b>	<b>22.043.833,00</b>	<b>3.666,64</b>	<b>16.310,11</b>	<b>1.618,33</b>	<b>2.872,37</b>
Adra	48,18	35,45	1.551,83	<b>1.635,47</b>	244.663,00	502.114,00	1.964.638,00	<b>2.711.415,00</b>	5.077,89	14.162,81	1.266,01	<b>1.657,89</b>
Almería	224,48	391,38	3.485,52	<b>4.101,39</b>	685.017,00	5.451.050,00	3.704.835,00	<b>9.840.902,00</b>	3.051,52	13.927,63	1.062,92	<b>2.399,41</b>
Carboneras	1,26	28,99	787,95	<b>818,20</b>	4.039,00	579.184,00	2.337.794,00	<b>2.921.017,00</b>	3.197,94	19.980,13	2.966,93	<b>3.570,05</b>
Garrucha	48,33	146,88	599,08	<b>794,28</b>	203.967,00	3.297.408,00	1.660.267,00	<b>5.161.642,00</b>	4.220,21	22.450,13	2.771,38	<b>6.498,48</b>
Roquetas de Mar	53,12	0,03	271,97	<b>325,11</b>	238.688,00	818,00	1.169.351,00	<b>1.408.857,00</b>	4.493,63	30.296,30	4.299,56	<b>4.333,42</b>
<b>Cádiz</b>	<b>2.831,51</b>	<b>1.259,31</b>	<b>35.413,32</b>	<b>39.504,13</b>	<b>7.495.126,14</b>	<b>7.495.056,46</b>	<b>64.050.476,71</b>	<b>79.040.659,31</b>	<b>2.647,05</b>	<b>5.951,71</b>	<b>1.808,66</b>	<b>2.000,82</b>
Algeciras	0,63	0,04	639,34	<b>640,00</b>	2.244,74	312,00	2.733.089,90	<b>2.735.646,64</b>	3.563,08	8.432,43	4.274,89	<b>4.274,43</b>
Barbate	888,14	0,63	258,72	<b>1.147,50</b>	681.336,74	5.776,22	525.905,63	<b>1.213.018,59</b>	767,15	9.154,07	2.032,71	<b>1.057,10</b>
Bonanza	63,92	1,95	5.481,99	<b>5.547,86</b>	325.069,41	8.878,83	7.313.013,39	<b>7.646.961,63</b>	5.085,49	4.550,91	1.334,01	<b>1.378,36</b>
Cádiz	932,71	439,08	1.956,92	<b>3.328,72</b>	3.255.090,84	5.040.499,13	5.198.494,65	<b>13.494.084,62</b>	3.489,91	11.479,66	2.656,46	<b>4.053,84</b>
Chiplona	5,31	2,62	21.049,91	<b>21.057,84</b>	13.189,95	3.497,05	31.415.053,15	<b>31.431.740,15</b>	2.483,98	1.334,75	1.492,41	<b>1.492,64</b>
Conil	82,96	1,42	723,22	<b>807,61</b>	392.683,32	15.006,92	4.259.266,49	<b>4.666.956,73</b>	4.733,18	10.583,16	5.889,29	<b>5.778,76</b>
El Puerto de Santa María	9,12	18,95	183,38	<b>211,45</b>	41.124,59	502.935,50	859.053,04	<b>1.403.113,13</b>	4.509,77	26.540,13	4.684,58	<b>6.635,74</b>
La Alunara	827,72	791,03	4.094,87	<b>5.713,62</b>	2.685.517,13	1.874.666,68	6.355.093,94	<b>10.915.277,75</b>	3.244,47	2.369,90	1.551,97	<b>1.910,40</b>
Rota	20,99	3,59	109,62	<b>134,19</b>	98.869,42	43.484,13	485.455,73	<b>627.809,28</b>	4.711,43	12.105,83	4.428,69	<b>4.678,41</b>
Tarifa	-	-	915,36	<b>915,36</b>	-	-	4.906.050,79	<b>4.906.050,79</b>	-	-	5.359,71	<b>5.359,71</b>
<b>Granada</b>	<b>81,93</b>	<b>231,67</b>	<b>1.345,32</b>	<b>1.658,92</b>	<b>358.967,43</b>	<b>2.789.331,80</b>	<b>3.710.675,60</b>	<b>6.858.974,83</b>	<b>4.381,34</b>	<b>12.040,26</b>	<b>2.758,21</b>	<b>4.134,61</b>
Motril	81,93	231,67	1.345,32	<b>1.658,92</b>	358.967,43	2.789.331,80	3.710.675,60	<b>6.858.974,83</b>	4.381,34	12.040,26	2.758,21	<b>4.134,61</b>
<b>Huelva</b>	<b>3.221,24</b>	<b>1.246,22</b>	<b>10.273,62</b>	<b>14.741,07</b>	<b>10.871.723,13</b>	<b>10.005.927,92</b>	<b>13.925.547,05</b>	<b>34.803.198,10</b>	<b>3.375,01</b>	<b>8.029,05</b>	<b>1.355,47</b>	<b>2.360,97</b>
Ayamonte	32,97	107,15	1.114,31	<b>1.254,43</b>	190.364,53	974.639,12	1.222.699,94	<b>2.387.703,59</b>	5.774,22	9.096,20	1.097,27	<b>1.903,42</b>
Huelva	1.367,68	710,71	4.276,73	<b>6.355,12</b>	5.237.647,36	5.726.582,55	7.196.202,62	<b>18.160.432,53</b>	3.829,58	8.057,53	1.682,64	<b>2.857,61</b>
Isla Cristina	269,02	427,58	641,99	<b>1.338,59</b>	904.832,05	3.292.069,61	1.482.653,09	<b>5.679.554,75</b>	3.363,43	7.699,25	2.309,47	<b>4.242,93</b>
Punta Umbría	1.551,57	0,77	4.240,59	<b>5.792,93</b>	4.538.879,19	12.636,64	4.023.991,40	<b>8.575.507,23</b>	2.925,35	16.368,70	948,92	<b>1.480,34</b>
<b>Málaga</b>	<b>1.521,03</b>	<b>321,27</b>	<b>9.318,75</b>	<b>11.161,06</b>	<b>5.034.873,25</b>	<b>2.612.533,49</b>	<b>12.629.949,18</b>	<b>20.277.355,92</b>	<b>3.310,17</b>	<b>8.131,79</b>	<b>1.355,33</b>	<b>1.816,80</b>
Caleta de Vélez	358,32	136,22	3.254,92	<b>3.749,46</b>	2.051.841,97	657.179,25	3.854.128,93	<b>6.563.150,15</b>	5.726,28	4.824,57	1.184,09	<b>1.750,43</b>
Estepona	511,90	25,03	1.942,20	<b>2.479,14</b>	886.768,88	335.410,20	2.472.224,76	<b>3.694.403,84</b>	1.732,30	13.399,79	1.272,90	<b>1.490,20</b>
Fuengirola	392,55	15,19	376,21	<b>783,95</b>	1.056.323,64	118.676,80	842.903,45	<b>2.017.903,89</b>	2.690,96	7.811,28	2.240,50	<b>2.574,02</b>
Málaga	151,41	132,86	2.890,47	<b>3.174,73</b>	601.092,72	1.448.397,64	4.457.839,68	<b>6.507.330,04</b>	3.970,02	10.901,93	1.542,26	<b>2.049,73</b>
Marbella	106,86	11,98	854,95	<b>973,79</b>	438.846,04	52.869,60	1.002.852,36	<b>1.494.568,00</b>	4.106,85	4.413,89	1.172,99	<b>1.534,80</b>
<b>Total</b>	<b>8.031,08</b>	<b>3.661,20</b>	<b>63.047,35</b>	<b>74.739,63</b>	<b>25.137.063,95</b>	<b>32.733.423,67</b>	<b>105.153.533,54</b>	<b>163.024.021,16</b>	<b>3.129,97</b>	<b>8.940,64</b>	<b>1.667,85</b>	<b>2.181,23</b>

FUENTE: Consejería de Agricultura y Pesca

## 6. Sector primario

### 6.3.5.G. Evolución de la pesca fresca subastada en lonjas en Andalucía. Años 1991-2002

(t)



FUENTE: Consejería de Agricultura y Pesca

## 6.4. Otras actividades agrarias

### 6.4.1. Cortas de madera en montes públicos según especie por provincia. Año 2003

	Almería	Cádiz	Córdoba	Granada	Huelva	Jaén	Málaga	Sevilla	Andalucía
<b>Producción (m<sup>3</sup>)</b>									
<b>Coníferas</b>									
Pino halepensis	1.179	-	-	-	-	1.200	-	-	2.379
Pino laricio	450	-	-	154	-	-	-	-	604
Pino pinaster	-	380	961	184	-	-	-	-	1.525
Pino pinea	-	1.356	541	-	632	-	-	-	2.530
Pino silvestre	-	-	-	420	-	-	-	-	420
<b>Frdosasas</b>									
Eucalipto blanco	-	-	265	-	4.780	-	-	1.104	6.149
Eucalipto rojo	-	5	-	-	843	-	-	-	848
<b>Total</b>	<b>1.629</b>	<b>1.741</b>	<b>1.768</b>	<b>758</b>	<b>6.256</b>	<b>1.200</b>	-	<b>1.104</b>	<b>14.455</b>
<b>Importe adjudicado (euros)</b>									
<b>Coníferas</b>									
Pino halepensis	17.739	-	-	-	-	9.353	-	-	27.092
Pino laricio	4.960	-	-	1.849	-	-	-	-	6.809
Pino pinaster	-	6.395	1.655	1.037	-	-	-	-	9.087
Pino pinea	-	23.481	1.641	-	10.600	-	-	-	35.722
Pino silvestre	-	-	-	5.842	-	-	-	-	5.842
<b>Frdosasas</b>									
Eucalipto blanco	-	-	185	-	116.750	-	-	35.935	152.870
Eucalipto rojo	-	59	-	-	13.548	-	-	-	13.607
<b>Total</b>	<b>22.699</b>	<b>29.935</b>	<b>3.481</b>	<b>8.728</b>	<b>140.898</b>	<b>9.353</b>	-	<b>35.935</b>	<b>251.030</b>

FUENTE: Consejería de Medio Ambiente

## 6. Sector primario

### 6.4.2. Cortas de madera según titularidad por provincia. Año 2003

	Almería	Cádiz	Córdoba	Granada	Huelva	Jaén	Málaga	Sevilla	Andalucía
<b>Producción (m³)</b>									
Comunidad autónoma	-	1.386	-	556	6.256	-	-	1.104	<b>9.302</b>
Consortiados o conveniados con ayuntamientos	564	5	-	202	-	1.200	-	-	<b>1.971</b>
Convenio de cooperación con ayuntamientos	350	-	-	-	-	-	-	-	<b>350</b>
Ayuntamientos no consorciados	-	350	-	-	-	-	-	-	<b>350</b>
Consortiados o conveniados con particulares	715	-	1.768	-	-	-	-	-	<b>2.483</b>
<b>Total</b>	<b>1.629</b>	<b>1.741</b>	<b>1.768</b>	<b>758</b>	<b>6.256</b>	<b>1.200</b>	-	<b>1.104</b>	<b>14.455</b>
<b>Importe adjudicado (euros)</b>									
Comunidad autónoma	-	24.876	-	6.406	140.898	-	-	35.935	<b>208.116</b>
Consortiados o conveniados con ayuntamientos	8.296	59	-	2.322	-	9.353	-	-	<b>20.030</b>
Convenio de cooperación con ayuntamientos	3.220	-	-	-	-	-	-	-	<b>3.220</b>
Ayuntamientos no consorciados	-	5.000	-	-	-	-	-	-	<b>5.000</b>
Consortiados o conveniados con particulares	11.183	-	3.481	-	-	-	-	-	<b>14.664</b>
<b>Total</b>	<b>22.699</b>	<b>29.935</b>	<b>3.481</b>	<b>8.728</b>	<b>140.898</b>	<b>9.353</b>	-	<b>35.935</b>	<b>251.030</b>

FUENTE: Consejería de Medio Ambiente

### 6.4.3. Producción de corcho en montes públicos por provincia. Años 1999-2003

	Almería	Cádiz	Córdoba	Granada	Huelva	Jaén	Málaga	Sevilla	Andalucía
<b>Año 1999</b>									
Producción (t)	-	910,1	165,2	-	560,7	266,9	14,0	56,8	<b>1.973,7</b>
Importe adjudicación (euros)	-	1.324.151	226.359	-	646.607	135.000	..	65.476	<b>..</b>
Valor medio (euros/t)	-	1.454,9	1.370,5	-	1.153,2	505,8	..	1.153,3	<b>..</b>
<b>Año 2000</b>									
Producción (t)	-	246,0	-	-	-	53,5	-	-	<b>299,5</b>
Importe adjudicación (euros)	-	350.652	-	-	-	56.155	-	-	<b>406.807</b>
Valor medio (euros/t)	-	1.425,4	-	-	-	1.049,6	-	-	<b>2.475,0</b>
<b>Año 2001</b>									
Producción (t)	-	1.706,0	-	-	288,0	19,1	-	-	<b>2.013,1</b>
Importe adjudicación (euros)	-	2.855.091	-	-	363.506	12.018	-	-	<b>3.230.615</b>
Valor medio (euros/t)	-	1.673,6	-	-	1.262,2	629,2	-	-	<b>3.564,9</b>
<b>Año 2002</b>									
Producción (t)	-	1.004,5	-	-	-	-	-	-	<b>1.004,5</b>
Importe adjudicación (euros)	-	1.763.143	-	-	-	-	-	-	<b>1.763.143</b>
Valor medio (euros/t)	-	1.755,2	-	-	-	-	-	-	<b>1.755,2</b>
<b>Año 2003</b>									
Producción (t)	-	11.087,9	-	-	-	-	455,04	337,74	<b>11.880,7</b>
Importe adjudicación (euros)	-	4.016.748	-	-	-	-	921.639	740.208	<b>5.678.596</b>
Valor medio (euros/t)	-	362,3	-	-	-	-	2.025,4	2.191,7	<b>478,0</b>

FUENTE: Consejería de Medio Ambiente

#### 6.4.4. Producción de leña en montes públicos por provincia. Año 2003

	Almería	Cádiz	Córdoba	Granada	Huelva	Jaén	Málaga	Sevilla	Andalucía
<b>Leña de coníferas</b>									
Producción (estéreos)	-	50	-	2.020	-	-	7.090	-	<b>9.160</b>
Importe de adjudicación (euros)	-	166	-	2.607	-	-	2.249	-	<b>5.022</b>
<b>Leña de frondosas</b>									
Producción (kg)	-	1.390.000	-	140.000	-	-	-	-	<b>1.530.000</b>
Importe de adjudicación (euros)	-	4.775	-	1.114	-	-	-	-	<b>5.889</b>
<b>Piñas secas</b>									
Producción (kg)	-	-	-	-	-	1.000	-	-	<b>1.000</b>
Importe de adjudicación (euros)	-	-	-	-	-	232	-	-	<b>232</b>

FUENTE: Consejería de Medio Ambiente

#### 6.4.5. Producción de leña en montes públicos según titularidad en Andalucía. Año 2003

	Comunidad autónoma	Consortiados o conveniados con ayuntamientos	Convenio de colaboración con ayuntamientos
Leña de coníferas (estéreos)	7.910	1.050	200
Leña de frondosas (kg)	345.000	690.000	495.000
Piñas secas (kg)	1.000	-	-

FUENTE: Consejería de Medio Ambiente

## 6. Sector primario

### 6.4.6. Terrenos cinegéticos según régimen y tipo de terreno por provincia. Año 2002

(ha)

	Almería	Cádiz	Córdoba	Granada	Huelva	Jaén	Málaga	Sevilla	Andalucía
<b>Terrenos con actividad cinegética prohibida</b>									
Parajes y Reservas Naturales	..	..	1.368	..	..	2.092	..	..	..
Parques Nacionales	..	..	..	..	..	..	..	..	..
Refugios de caza	..	..	..	..	..	..	..	..	..
Terrenos protegidos según orden 16/5/94	..	..	3.899	..	..	..	..	..	..
Otros terrenos protegidos	..	..	4	..	..	2.723	..	..	..
<b>Total</b>	..	..	..	..	..	..	..	..	..
<b>Terrenos con régimen cinegético especial</b>									
Cotos Locales de Caza	..	..	..	..	..	..	..	..	..
Cotos privados de aves acuáticas	..	3.997	..	..	..	..	..	..	..
Cotos privados de caza mayor	..	134.634	261.925	157.735	..	253.185	..	..	..
Cotos privados de caza menor	..	361.626	906.543	829.679	..	893.352	..	..	..
Cotos Sociales	..	..	..	..	..	..	..	..	..
Reservas y Cotos Nacionales de Caza	..	..	..	..	..	68.965	..	..	..
Zonas de caza controlada por la Administración Pública	..	..	..	..	..	19.848	..	..	..
Zonas de caza controlada por sociedades colaboradoras	..	..	6.554	30.255	..	..	..	..	..
<b>Total</b>	..	..	..	..	..	..	..	..	..
<b>Terrenos sin régimen cinegético especial</b>									
Terrenos sin régimen cinegético especial	..	..	334	..	..	109.592	..	..	..

FUENTE: Consejería de Medio Ambiente

### 6.4.7. Aprovechamiento cinegético según tipo de caza y especie por provincia. Año 2003

(número de piezas cobradas)

	Almería	Cádiz	Córdoba	Granada	Huelva	Jaén	Málaga	Sevilla	Andalucía
<b>Caza mayor</b>									
Cabra montes	..	..	..	-	-	-	211	..	..
Ciervo	..	..	..	-	1.741	7.131	512	..	..
Corzo	..	..	..	-	-	-	14	..	..
Gamo	..	..	..	-	20	261	122	..	..
Jabalí	..	..	..	1.496	2.182	1.531	1.117	..	..
Muflon	..	..	..	-	78	291	99	..	..
<b>Total</b>	..	..	..	<b>1.496</b>	<b>4.021</b>	<b>9.214</b>	<b>2.075</b>	..	..
<b>Caza menor</b>									
Aves acuáticas	..	..	..	150	2.211	-	2.618	..	..
Codorniz	..	..	..	17.775	7.250	-	27.591	..	..
Conejo	..	..	..	114.219	92.300	-	94.852	..	..
Liebre	..	..	..	26.167	8.200	-	38.670	..	..
Perdiz roja	..	..	..	72.599	76.000	-	85.918	..	..
Otras especies de caza menor	..	..	..	298.273	218.720	853	241.916	..	..
<b>Total</b>	..	..	..	<b>529.183</b>	<b>404.681</b>	<b>853</b>	<b>491.565</b>	..	..

FUENTE: Consejería de Medio Ambiente

## 6. Sector primario

### 6.5. Industria agroalimentaria

#### 6.5.1. Distribución de las empresas inscritas en el Registro de Industrias Agrarias según actividad por provincia. Año 2003

	Almería	Cádiz	Córdoba	Granada	Huelva	Jaén	Málaga	Sevilla	Andalucía
Aceite	50	17	237	196	34	388	100	146	<b>1.168</b>
Cárnicas	91	69	145	207	128	143	180	166	<b>1.129</b>
Hortofrutícolas	204	92	44	147	148	31	118	126	<b>910</b>
Lácteas	16	33	23	18	9	27	37	71	<b>234</b>
Vinícolas	8	427	240	51	158	21	57	109	<b>1.071</b>
Otros	77	276	288	177	97	578	198	768	<b>2.459</b>
<b>Total</b>	<b>446</b>	<b>914</b>	<b>977</b>	<b>796</b>	<b>574</b>	<b>1.188</b>	<b>690</b>	<b>1.386</b>	<b>6.971</b>

FUENTE: Consejería de Agricultura y Pesca

#### 6.5.2. Modificaciones inscritas en el Registro de Industrias Agrarias según tipo por provincia. Año 2003

	Almería	Cádiz	Córdoba	Granada	Huelva	Jaén	Málaga	Sevilla	Andalucía
Ampliación	5	4	2	-	3	44	2	17	<b>77</b>
Arrendamiento	1	3	-	-	2	4	-	-	<b>10</b>
Baja	76	7	45	5	-	14	-	45	<b>192</b>
Cambio de actividad	-	1	-	-	-	-	-	1	<b>2</b>
Cambio de titular	2	6	10	-	3	10	5	11	<b>47</b>
Cambios en las instalaciones	2	3	9	-	13	15	10	11	<b>63</b>
Perfeccionamiento	-	1	1	-	8	27	11	72	<b>120</b>
Reducción	-	-	-	-	-	4	-	-	<b>4</b>
Sustitución	-	1	-	-	-	-	1	1	<b>3</b>
Traslado	1	10	4	-	-	9	2	2	<b>28</b>
Reapertura	-	6	-	-	-	-	-	-	<b>6</b>
Legalización	-	7	-	-	-	-	1	7	<b>15</b>
<b>Total</b>	<b>87</b>	<b>49</b>	<b>71</b>	<b>5</b>	<b>29</b>	<b>127</b>	<b>32</b>	<b>167</b>	<b>567</b>

FUENTE: Consejería de Agricultura y Pesca



### 6.5.3. Establecimientos industriales de productos alimenticios y bebidas según rama de actividad por estrato de empleo en Andalucía. Año 2003

	Sin empleo asignado	De 0 a 2 trabajadores	De 3 a 5 trabajadores	De 6 a 19 trabajadores	De 20 a 49 trabajadores	De 50 a 99 trabajadores	De 100 y más trabajadores
Industria cárnica	47	396	176	196	47	10	5
Elaboración y conservación de pescados y productos a base de pescado	12	32	22	34	11	2	1
Preparación y conservación de frutas y hortalizas	57	260	91	105	42	10	8
Fabricación de grasas y aceites (vegetales y animales)	93	425	261	273	50	11	2
Industrias lácteas	27	169	31	37	5	5	4
Fabricación de productos de molinería, almidones y productos amiláceos	3	64	20	25	10	2	1
Fabricación de productos para la alimentación animal	10	47	20	32	8	1	-
Elaboración de otros productos alimenticios	155	3.097	722	495	65	13	14
Elaboración de bebidas	63	339	78	87	44	12	8
<b>Total</b>	<b>467</b>	<b>4.829</b>	<b>1.421</b>	<b>1.284</b>	<b>282</b>	<b>66</b>	<b>43</b>

FUENTE: IEA. Directorio de establecimientos con actividad económica en Andalucía

## 6. Sector primario

### 6.5.4. Características generales de la industria agroalimentaria por sector en Andalucía. Año 2002

	Sector 4	Sector 5	Sector 6	Sector 7	Sector 8	Sector 9	Sector 10	Sector 11	Sector 12	Sector 13 y 16	Sector 14	Sector 15
<b>Personas ocupadas</b>	<b>7.486</b>	<b>1.781</b>	<b>4.185</b>	<b>6.596</b>	<b>2.218</b>	<b>693</b>	<b>1.744</b>	<b>13.877</b>	<b>3.078</b>	<b>2.849</b>	<b>5.361</b>	<b>1.882</b>
<b>Horas trabajadas (miles)</b>	<b>13.498</b>	<b>3.185</b>	<b>7.615</b>	<b>11.971</b>	<b>4.019</b>	<b>1.250</b>	<b>3.131</b>	<b>25.498</b>	<b>5.328</b>	<b>4.830</b>	<b>9.467</b>	<b>3.376</b>
<b>Ingresos de explotación (miles de euros)</b>	<b>1.284.091</b>	<b>185.786</b>	<b>733.280</b>	<b>3.738.440</b>	<b>599.497</b>	<b>336.183</b>	<b>794.588</b>	<b>644.145</b>	<b>398.315</b>	<b>521.538</b>	<b>1.419.189</b>	<b>720.284</b>
Importe neto de la cifra de negocios	1.278.658	184.023	716.036	3.682.441	589.110	334.765	788.389	634.871	393.067	508.144	1.351.070	688.918
Ventas netas de productos	1.089.104	161.986	639.758	3.275.315	554.588	275.276	701.689	569.105	384.996	350.951	1.227.063	676.928
Ventas netas de mercaderías	125.323	19.476	67.247	352.790	25.306	59.412	81.069	65.276	5.505	106.365	104.633	4.279
Prestaciones de servicios	64.231	2.562	9.031	54.337	9.216	78	5.630	491	2.566	50.829	19.374	7.711
Otros ingresos	5.433	1.763	17.244	55.998	10.387	1.418	6.200	9.274	5.248	13.394	68.119	31.366
Trabajos realizados para el inmovilizado	229	1	740	1.981	2.204	3	204	553	649	1.133	2.162	49
Subvenciones a la explotación	1.707	728	14.056	29.242	687	135	2.993	854	1.260	1.593	15.482	146
Otros ingresos de explotación	3.498	1.035	2.447	24.776	7.496	1.280	3.003	7.867	3.338	10.668	50.475	31.171
<b>Variación de existencias de productos (miles de euros)</b>	<b>15.303</b>	<b>984</b>	<b>3.059</b>	<b>83.221</b>	<b>2.896</b>	<b>982</b>	<b>1.991</b>	<b>-83</b>	<b>8.484</b>	<b>-2.469</b>	<b>41.751</b>	<b>3.713</b>
<b>Gastos de explotación (miles de euros)</b>	<b>1.252.219</b>	<b>178.070</b>	<b>701.847</b>	<b>3.627.463</b>	<b>555.931</b>	<b>325.653</b>	<b>787.184</b>	<b>603.150</b>	<b>355.048</b>	<b>464.522</b>	<b>1.260.552</b>	<b>678.158</b>
Consumos y trabajos realizados por otras empresas	965.524	126.479	515.621	3.212.285	389.242	274.118	660.217	277.769	229.285	272.650	604.477	412.281
Consumo de materias primas	791.239	98.918	365.628	2.820.071	351.365	213.407	532.429	204.464	190.302	152.816	390.477	326.256
Consumo de otros aprovisionamientos	36.464	10.234	90.533	71.293	19.571	4.927	41.455	27.361	30.454	30.012	126.562	82.023
Consumo de mercaderías	94.935	16.893	50.298	299.531	15.975	55.515	68.827	42.201	4.292	79.771	75.893	2.240
Trabajos realizados por otras empresas	42.885	434	9.163	21.390	2.330	269	17.506	3.743	4.237	10.050	11.545	1.762
Gastos de personal	127.771	26.961	79.884	140.731	60.283	15.215	44.029	192.565	64.815	84.495	200.937	66.256
Servicios exteriores	130.148	20.146	89.291	192.733	87.170	30.738	73.810	107.360	44.296	87.904	366.536	130.752
Dotaciones para amortización del inmovilizado	28.776	4.484	17.051	81.714	19.236	5.581	9.127	25.456	16.653	19.473	88.601	68.868
<b>Inversión realizada en activos materiales (miles de euros)</b>	<b>55.285</b>	<b>8.226</b>	<b>50.467</b>	<b>137.071</b>	<b>21.635</b>	<b>8.063</b>	<b>27.926</b>	<b>26.444</b>	<b>21.465</b>	<b>33.408</b>	<b>71.232</b>	<b>26.731</b>

FUENTE: IEA. Encuesta industrial anual de empresas. Resultados para Andalucía

Sector 4: Industria cárnica.

Sector 5: Elaboración y conservación de pescados y productos a base de pescado.

Sector 6: Preparación y conservación de frutas y hortalizas.

Sector 7: Fabricación de grasas y aceites (vegetales y animales).

Sector 8: Industrias lácteas.

Sector 9: Fabricación de productos de molinería, almidones y productos amiláceos.

Sector 10: Fabricación de productos para la alimentación animal.

Sector 11: Pan, galletas y productos de panadería y pastelería.

Sector 12: Industria del azúcar, cacao y chocolate.

Sector 13 y 16: Otros productos alimenticios diversos. Industria del tabaco.

Sector 14: Elaboración de bebidas alcohólicas.

Sector 15: Producción de aguas minerales y bebidas analcohólicas.

### 6.5.5. Industrias sometidas a control según su actividad en agricultura ecológica en Andalucía. Año 2003

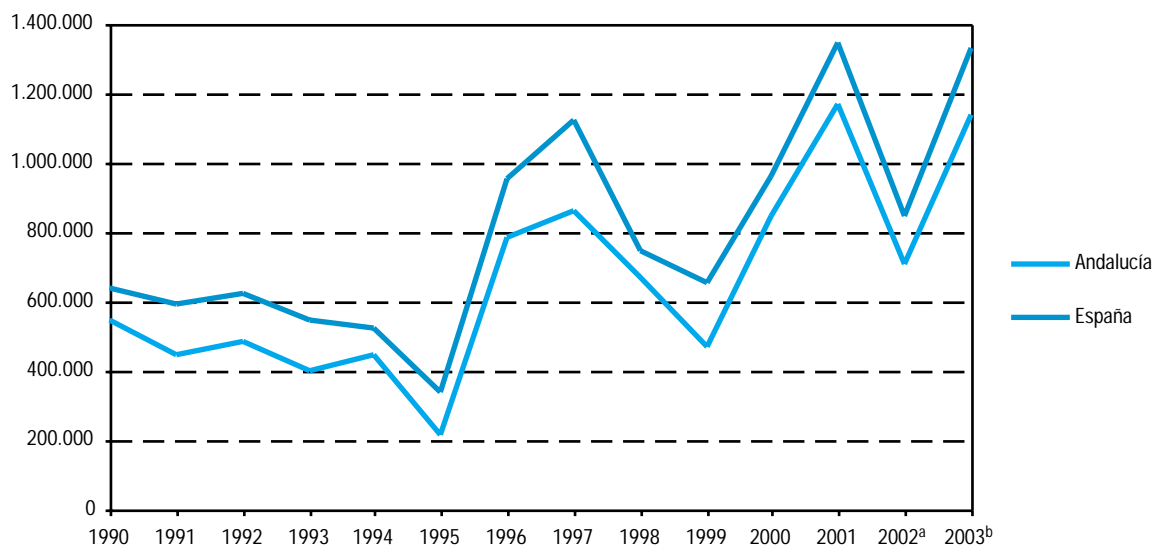
Número

	Número
<b>Relacionadas con la producción vegetal</b>	<b>273</b>
Almazara y/o envasadora de aceite	90
Bodegas y embotelladoras de vinos y cavas	8
Manipulación y envasado de productos hortofrutícolas frescos	55
Conservas, semiconservas y zumos vegetales	11
Elaboración de especias aromáticas y medicinales	8
Panificación y pastas alimenticias	26
Galletas, confitería y pastelería	7
Manipulación y envasado de frutos secos	15
Manipulación y envasado de granos	6
Preparados alimenticios	2
Otros	45
<b>Relacionadas con la producción animal</b>	<b>37</b>
Mataderos y salas de despiece	9
Embutidos y salazones cárnicos	4
Leche, quesos y derivados lácteos	5
Carnes frescas	12
Huevos	3
Miel	4
<b>Total</b>	<b>310</b>

FUENTE: Ministerio de Agricultura, Pesca y Alimentación

### 6.5.6.G. Evolución de la producción de aceite de oliva. Años 1990-2003

(t)



FUENTES: Consejería de Agricultura y Pesca  
Ministerio de Agricultura, Pesca y Alimentación. Boletín de estadística agraria

<sup>a</sup>Datos provisionales.

<sup>b</sup>Datos avance.

## 6. Sector primario

### 6.5.7. Productos obtenidos de la aceituna por provincia. Año 2002\*

(t)

	Almería	Cádiz	Córdoba	Granada	Huelva	Jaén	Málaga	Sevilla	Andalucía
<b>Aceituna aderezada</b>	1.636	-	37.247	700	5.260	3.967	34.423	219.957	<b>303.190</b>
<b>Aceite de oliva virgen</b>	<b>8.248</b>	<b>5.703</b>	<b>163.100</b>	<b>77.234</b>	<b>3.484</b>	<b>373.009</b>	<b>36.635</b>	<b>39.192</b>	<b>706.605</b>
Extra (hasta 0,5°)	4.949	627	18.548	13.902	697	37.301	22.010	13.888	<b>111.922</b>
Extra (0,5° a 1°)	2.062	3.422	13.982	16.219	871	22.380	200	7.371	<b>66.507</b>
Fino (de 1° a 1,5°)	1.072	1.441	61.603	20.853	522	149.204	5.027	7.774	<b>247.496</b>
Corriente (de 1,5° a 3°)	165	186	5.596	15.447	1.009	-	2.334	3.019	<b>27.756</b>
Lampante (más de 3°)	-	27	63.371	10.813	385	164.124	7.064	7.140	<b>252.924</b>
<b>Aceite de orujo</b>	-	267	22.459	4.124	-	28.063	4.593	2.352	<b>61.858</b>
<b>Orujos sin desgrasar</b>	20.621	15.987	623.868	271.309	13.685	1.220.120	139.118	30.073	<b>2.334.781</b>
<b>Turbios</b>	-	5.100	1.241	359	-	-	-	-	<b>6.700</b>

FUENTE: Consejería de Agricultura y Pesca

\*Datos provisionales.

### 6.5.8. Productos obtenidos de la uva por provincia. Año 2002\*

(hL)

	Almería	Cádiz	Córdoba	Granada	Huelva	Jaén	Málaga	Sevilla	Andalucía
Vinos de calidad producidos en regiones determinadas	-	485.319	-	-	100.150	-	26.109	16.361	<b>627.939</b>
<b>Vinos de mesa</b>	<b>30.112</b>	<b>51.048</b>	<b>250.297</b>	<b>131.820</b>	<b>248.949</b>	-	<b>63.891</b>	<b>40.011</b>	<b>816.128</b>
Blancos	10.389	51.048	-	9.227	248.835	-	61.141	40.011	<b>420.651</b>
Tintos	14.153	-	-	6.591	114	-	859	-	<b>21.717</b>
Rosados y claretes	5.570	-	-	116.002	-	-	-	-	<b>121.572</b>
Vinos para vinagería	-	-	250.297	-	-	-	1.891	-	<b>252.188</b>
Otros tipos	-	-	-	-	-	-	-	-	-
<b>Zumos y mostos</b>	5.598	2.203	-	-	24.801	-	-	-	<b>32.602</b>
<b>Uvas pasas</b>	-	-	-	-	-	-	-	1.626	<b>1.626</b>

FUENTE: Consejería de Agricultura y Pesca

\*Datos provisionales.

### 6.5.9. Sacrificio de ganado bovino según tipo de animal y producción de carne por provincia. Año 2002

	Almería	Cádiz	Córdoba	Granada	Huelva	Jaén	Málaga	Sevilla	Andalucía
<b>Reses sacrificadas</b>									
Terneras	37	-	75	57	107	15	-	334	625
Novillas	1.471	9.396	4.247	4.233	-	499	14.644	7.578	42.068
Vacas	42	779	148	9	9	47	1.573	21.214	23.821
Toros	2.648	9.409	30	264	452	1.789	3.244	37.876	55.712
<b>Total</b>	<b>4.198</b>	<b>19.584</b>	<b>4.500</b>	<b>4.563</b>	<b>568</b>	<b>2.350</b>	<b>19.461</b>	<b>67.002</b>	<b>122.226</b>
<b>Peso canal medio (kg)</b>									
Terneras	168,0	-	138,1	151,6	145,5	164,0	-	156,9	153,0
Novillas	234,5	249,6	262,9	279,8	-	228,3	274,0	249,6	261,7
Vacas	239,5	259,3	220,3	209,4	400,0	230,3	286,5	241,1	244,6
Toros	298,0	308,1	264,3	268,3	241,8	316,0	286,9	262,4	274,8
<b>Producción de carne (t)</b>	<b>1.150,3</b>	<b>5.446,9</b>	<b>1.167,3</b>	<b>1.266,0</b>	<b>128,5</b>	<b>692,6</b>	<b>5.394,1</b>	<b>16.996,2</b>	<b>32.241,9</b>

FUENTE: Consejería de Agricultura y Pesca

### 6.5.10. Sacrificio de ganado ovino según tipo de animal y producción de carne por provincia. Año 2002

	Almería	Cádiz	Córdoba	Granada	Huelva	Jaén	Málaga	Sevilla	Andalucía
<b>Reses sacrificadas</b>									
Corderos	27.336	9.920	14.338	121.201	13.112	80.846	31.178	114.835	412.766
Reproductores	259	12	2	1.954	88	-	3	2.796	5.114
<b>Total</b>	<b>27.595</b>	<b>9.932</b>	<b>14.340</b>	<b>123.155</b>	<b>13.200</b>	<b>80.846</b>	<b>31.181</b>	<b>117.631</b>	<b>417.880</b>
<b>Peso canal medio (kg)</b>									
Corderos	11,6	11,9	12,3	12,5	12,5	13,8	11,1	14,4	13,1
Reproductores	21,1	20,8	40,0	22,0	24,2	-	50,0	28,0	25,3
<b>Producción de carne (t)</b>	<b>323,1</b>	<b>118,8</b>	<b>176,9</b>	<b>1.559,6</b>	<b>165,6</b>	<b>1.113,0</b>	<b>346,6</b>	<b>1.730,5</b>	<b>5.534,1</b>

FUENTE: Consejería de Agricultura y Pesca

## 6. Sector primario

### 6.5.11. Sacrificio de ganado caprino según tipo de animal y producción de carne por provincia. Año 2002

	Almería	Cádiz	Córdoba	Granada	Huelva	Jaén	Málaga	Sevilla	Andalucía
<b>Reses sacrificadas</b>									
Cabritos lechales	12.313	407	101	21.863	-	36.422	5.046	3.597	<b>79.749</b>
Cabritos pascual	78	127	587	6.287	1.433	26	47.953	30.497	<b>86.988</b>
Caprino mayor	82	9	10	833	6	-	-	20.661	<b>21.601</b>
<b>Total</b>	<b>12.473</b>	<b>543</b>	<b>698</b>	<b>28.983</b>	<b>1.439</b>	<b>36.448</b>	<b>52.999</b>	<b>54.755</b>	<b>188.338</b>
<b>Peso canal medio (kg)</b>									
Cabritos lechales	5,1	5,9	4,3	6,6	-	8,1	5,2	5,7	<b>6,9</b>
Cabritos pascual	10,0	15,7	10,2	8,4	12,9	7,2	7,1	16,4	<b>10,6</b>
Caprino mayor	21,4	42,2	18,3	20,8	34,3	-	-	19,2	<b>19,3</b>
<b>Producción de carne (t)</b>	<b>65,5</b>	<b>4,8</b>	<b>6,6</b>	<b>213,7</b>	<b>18,7</b>	<b>295,2</b>	<b>364,7</b>	<b>917,5</b>	<b>1.886,6</b>

FUENTE: Consejería de Agricultura y Pesca

### 6.5.12. Sacrificio de ganado porcino según tipo de animal y producción de carne por provincia. Año 2002

	Almería	Cádiz	Córdoba	Granada	Huelva	Jaén	Málaga	Sevilla	Andalucía
<b>Reses sacrificadas</b>									
Lechones	5.198	1.728	22.855	7.241	40	735	9.134	1.400	<b>48.331</b>
Otros	101.038	63.984	195.745	216.887	343.680	555.229	1.485.618	280.329	<b>3.242.510</b>
<b>Total</b>	<b>106.236</b>	<b>65.712</b>	<b>218.600</b>	<b>224.128</b>	<b>343.720</b>	<b>555.964</b>	<b>1.494.752</b>	<b>281.729</b>	<b>3.290.841</b>
<b>Peso canal medio (kg)</b>									
Lechones	5,5	9,4	12,7	4,7	9,5	8,8	5,8	6,5	<b>9,1</b>
Otros	67,8	97,3	88,6	75,5	128,9	72,2	72,7	80,2	<b>80,7</b>
<b>Producción de carne (t)</b>	<b>6.882,5</b>	<b>6.240,5</b>	<b>17.637,0</b>	<b>16.413,2</b>	<b>44.315,6</b>	<b>40.088,7</b>	<b>108.096,9</b>	<b>22.501,1</b>	<b>262.175,4</b>

FUENTE: Consejería de Agricultura y Pesca

### 6.5.13. Sacrificio de ganado equino según tipo de animal y producción de carne por provincia. Año 2002

	Almería	Cádiz	Córdoba	Granada	Huelva	Jaén	Málaga	Sevilla	Andalucía
<b>Reses sacrificadas</b>									
Caballar	-	-	-	-	-	-	-	81	<b>81</b>
Mular y asnal	-	-	-	-	-	-	-	36	<b>36</b>
<b>Total</b>	-	-	-	-	-	-	-	<b>117</b>	<b>117</b>
<b>Peso canal medio (kg)</b>									
Caballar	-	-	-	-	-	-	-	224,6	<b>224,6</b>
Mular y asnal	-	-	-	-	-	-	-	200,9	<b>200,9</b>
<b>Producción de carne (t)</b>	-	-	-	-	-	-	-	<b>25,4</b>	<b>25,4</b>

FUENTE: Consejería de Agricultura y Pesca

### 6.5.14. Sacrificio de aves y conejos según tipo de animal y producción de carne por provincia. Año 2002

	Almería	Cádiz	Córdoba	Granada	Huelva	Jaén	Málaga	Sevilla	Andalucía
<b>Cabezas sacrificadas (miles)</b>									
Broilers	7.987	3.280	1.461	13.177	296	14.395	2.793	47.606	<b>90.995</b>
Gallinas	-	-	-	186	-	-	-	2.612	<b>2.798</b>
Otras aves	-	1	1.208	-	-	-	1	1.236	<b>2.446</b>
Conejos	-	-	-	720	-	-	167	4	<b>891</b>
<b>Peso canal medio (kg)</b>									
Broilers	2,1	1,5	3,1	1,9	1,8	2,0	2,7	2,1	<b>2,1</b>
Gallinas	-	-	-	3,0	-	-	-	1,4	<b>1,5</b>
Otras aves	-	50,2	10,5	-	-	-	42,3	8,1	<b>9,3</b>
Conejos	-	-	-	1,1	-	-	1,0	1,7	<b>1,1</b>
<b>Producción de carne (t)</b>									
Aves	16.707,9	4.947,8	17.177,8	25.007,8	545,9	28.695,1	7.706,9	113.889,6	<b>214.678,7</b>
Conejos	-	-	-	802,3	-	-	167,4	6,1	<b>975,8</b>

FUENTE: Consejería de Agricultura y Pesca

## 6. Sector primario

### 6.5.15. Producción de leche según especie por provincia. Año 2002

(miles de litros)

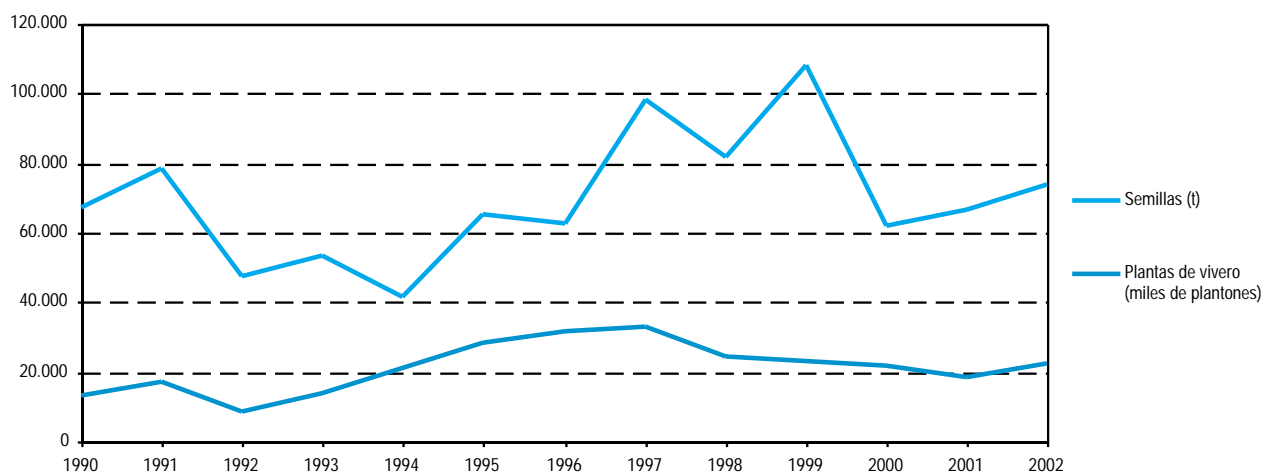
	Almería	Cádiz	Córdoba	Granada	Huelva	Jaén	Málaga	Sevilla	Andalucía
Leche de vaca	8.156	104.800	235.277	38.619	1.382	48.060	19.953	144.172	<b>600.419</b>
Leche de oveja	-	135	16	-	627	-	-	-	<b>778</b>
Leche de cabra	43.826	17.908	25.654	32.147	8.486	10.078	64.328	56.659	<b>259.086</b>
<b>Total</b>	<b>51.982</b>	<b>122.843</b>	<b>260.947</b>	<b>70.766</b>	<b>10.495</b>	<b>58.138</b>	<b>84.281</b>	<b>200.831</b>	<b>860.283</b>

FUENTE: Consejería de Agricultura y Pesca



## 6.6. Medios técnicos de producción

### 6.6.1.G. Evolución de las semillas y plantas de vivero en Andalucía. Años 1990-2002



FUENTE: Consejería de Agricultura y Pesca

### 6.6.2. Consumo de productos fitosanitarios por provincia. Año 2002

(t)

	Andalucía	Almería	Cádiz	Córdoba	Granada	Huelva	Jaén	Málaga	Sevilla	España
Insecticidas	<b>7.209</b>	1.861	762	686	356	342	574	298	2.329	<b>21.982</b>
Acaricidas	<b>156</b>	38	28	3	5	19	1	14	47	<b>956</b>
Nematocidas	<b>5.161</b>	3.715	547	182	191	162,55	40	160,00	164	<b>11.368</b>
Fungicidas	<b>10.372</b>	2.387	535	1.759	475	511	1.715	1.087	1.903	<b>30.847</b>
Herbicidas	<b>8.979</b>	230	706	1.502	580	598	2.166	666	2.530	<b>27.784</b>
Fitorreguladores	<b>4.187</b>	872	85	695	301	317	1.216	256,77	444	<b>9.660</b>
Molusquicidas	<b>470</b>	54	44	161	16	35	10	51	99	<b>3.314</b>
Varios	<b>1.014</b>	477	61	64	36	34	26	60	258	<b>3.549</b>
<b>Total</b>	<b>37.549</b>	<b>9.634</b>	<b>2.768</b>	<b>5.052</b>	<b>1.961</b>	<b>1.857</b>	<b>5.749</b>	<b>2.177</b>	<b>7.773</b>	<b>109.460</b>

FUENTE: Consejería de Medio Ambiente. Informe de medio ambiente

## 6. Sector primario

### 6.6.3. Consumo de fertilizantes por provincia. Año 2001

(t)

	Almería	Cádiz	Córdoba	Granada	Huelva	Jaén	Málaga	Sevilla	Andalucía
Sulfato amónico 21%	9.101	7.464	16.975	20.138	8.939	20.741	23.184	17.264	<b>123.806</b>
Nitrosulfato amónico 26%	-	-	272	4.814	-	-	4.424	5.660	<b>15.170</b>
Nitrato amónico cálcico	-	610	5.960	1.000	634	2.655	848	10.164	<b>21.871</b>
Nitrato amónico 33,5%	8.782	6.240	28.483	13.415	6.025	18.407	8.088	30.627	<b>120.067</b>
Urea 46%	4.879	15.925	88.833	14.635	12.633	22.016	33.616	82.692	<b>275.229</b>
Otros nitrogenados	48.639	3.852	2.897	3.785	4.430	7.146	2.874	18.512	<b>92.135</b>
Superfosfato simple	2.160	-	5.475	7.259	629	3.591	2.880	4.740	<b>26.734</b>
Superfosfato concentrado	-	-	500	-	-	151	-	600	<b>1.251</b>
Cloruro potásico	-	-	3.100	18.443	259	178	126	3.620	<b>25.726</b>
Sulfato potásico	1.372	33	1.000	2	-	-	-	4.775	<b>7.182</b>
Fosfato monoamónico	1.632	1.099	5.646	2.126	455	1.036	1.168	2.723	<b>15.885</b>
Fosfato diamónico	848	7.140	30.527	6.235	13.806	1.972	5.233	26.126	<b>91.887</b>
Complejo N-P	300	156	450	1.436	174	150	150	1.050	<b>3.866</b>
Complejo N-K	44.688	500	-	599	-	-	500	4.000	<b>50.287</b>
Complejo P-K	1.762	-	-	-	-	1	-	6	<b>1.769</b>
Complejo N-P-K	11.055	6.838	88.648	46.227	14.314	39.454	28.579	70.541	<b>305.656</b>
Otros	3.549	-	606	76	4.941	-	16	6.058	<b>15.246</b>

FUENTE: Consejería de Agricultura y Pesca

### 6.6.4. Inscripción de maquinaria agrícola nueva según tipo de máquina por provincia. Año 2002

(unidades)

	Almería	Cádiz	Córdoba	Granada	Huelva	Jaén	Málaga	Sevilla	Andalucía
<b>Tractores</b>									
Ruedas	627	390	1.285	990	534	1.445	562	1.544	<b>7.377</b>
Cadenas	27	71	261	164	7	154	107	67	<b>858</b>
<b>Motocultores</b>	18	3	31	16	2	84	31	3	<b>188</b>
<b>Maquinaria automotriz de recolección</b>									
Cereales	13	29	53	39	7	9	29	95	<b>274</b>
Forraje	1	3	-	-	1	-	-	-	<b>5</b>
Patatas	-	-	-	-	-	-	-	1	<b>1</b>
Remolacha	-	9	-	-	-	1	-	2	<b>12</b>
Algodón	-	10	6	-	1	2	-	38	<b>57</b>
Olivar	-	-	1	-	-	3	-	1	<b>5</b>
Frutales	-	-	-	-	-	-	-	-	<b>-</b>
Viñedo	1	1	2	-	-	-	-	-	<b>4</b>
Hortalizas	-	-	4	-	-	-	1	2	<b>7</b>
Madera	-	-	-	-	-	-	-	-	<b>-</b>
Otras	-	-	-	-	-	-	-	-	<b>-</b>
<b>Otras máquinas automotrices</b>									
Equipos de carga	-	-	4	1	1	8	1	6	<b>21</b>
Tractocarros	-	-	-	-	-	-	-	-	<b>-</b>
Otras	-	-	-	-	-	-	-	-	<b>-</b>

FUENTE: Consejería de Agricultura y Pesca

## 6.7. Macromagnitudes del sector

### 6.7.1. Participación en la producción final agraria según cultivo y especie por provincia. Años 2001-2003

(miles de euros)

	Almería	Cádiz	Córdoba	Granada	Huelva	Jaén	Málaga	Sevilla	Andalucía
<b>Año 2001<sup>a</sup></b>									
<b>Producción final agraria</b>	1.808.420	765.537	794.448	674.209	484.269	1.166.011	830.839	1.478.772	<b>8.002.505</b>
<b>Producción final agrícola</b>	<b>1.628.396</b>	<b>667.674</b>	<b>640.207</b>	<b>549.299</b>	<b>375.628</b>	<b>1.000.866</b>	<b>542.818</b>	<b>1.069.878</b>	<b>6.474.766</b>
Cereales	1.166	44.461	64.344	20.885	10.291	11.973	14.573	186.001	<b>353.694</b>
Leguminosas	54	2.764	4.361	957	340	1.247	4.319	7.108	<b>21.150</b>
Pajas	410	487	2.266	619	-	677	-	1.071	<b>5.530</b>
Tubérculos	2.056	16.788	22.669	28.081	2.246	10.555	17.951	30.523	<b>130.869</b>
Cultivos ind. herbáceos	-	115.025	56.516	13.427	10.238	23.192	4.277	259.326	<b>482.001</b>
Forrajes	-	-	-	3.769	-	435	433	-	<b>4.637</b>
Hortalizas	1.427.644	230.040	65.331	235.881	229.102	32.616	226.741	76.337	<b>2.523.692</b>
Cítricos	54.339	19.707	20.764	2.534	77.382	1	75.519	83.477	<b>333.723</b>
Frutales no cítricos	26.009	3.324	8.359	77.903	13.641	16.730	42.065	93.518	<b>281.549</b>
Vino y subproductos	13.566	93.554	19.047	526	6.849	364	16.078	2.292	<b>152.276</b>
Aceite y subproductos	38.879	11.525	331.526	121.752	8.139	886.812	81.281	65.965	<b>1.545.879</b>
Otros productos industriales	1.847	-	15.774	22.438	3.650	5.378	22.448	184.268	<b>255.803</b>
Flores y ornamentales	31.848	104.358	4.963	13.173	9.147	8.224	30.065	22.583	<b>224.361</b>
Semillas y plantones	30.578	25.641	24.287	7.354	4.603	2.662	7.068	57.409	<b>159.602</b>
<b>Producción final ganadera</b>	156.121	84.741	123.889	88.799	54.281	104.671	250.548	314.146	<b>1.177.196</b>
<b>Producción final forestal</b>	3.757	18.004	10.223	10.161	46.727	12.069	9.883	33.852	<b>144.676</b>
<b>Otras aportaciones</b>	20.146	-4.882	20.129	25.950	7.633	48.405	27.590	60.896	<b>205.867</b>
<b>Año 2002<sup>a</sup></b>									
<b>Producción final agraria</b>	1.959.097	778.197	1.103.915	859.601	510.825	1.474.196	965.184	1.698.320	<b>9.349.335</b>
<b>Producción final agrícola</b>	<b>1.786.009</b>	<b>683.668</b>	<b>915.764</b>	<b>671.458</b>	<b>403.693</b>	<b>1.323.089</b>	<b>651.767</b>	<b>1.190.339</b>	<b>7.625.787</b>
Cereales	1.833	42.729	78.073	17.565	10.826	12.002	13.045	183.630	<b>359.703</b>
Leguminosas	66	4.853	6.029	892	255	889	4.509	6.873	<b>24.366</b>
Pajas	410	592	2.626	833	691	1.019	691	1.634	<b>8.496</b>
Tubérculos	2.838	13.811	21.140	13.997	2.017	3.808	15.843	36.997	<b>110.451</b>
Cultivos ind. herbáceos	-	113.809	67.374	12.104	10.944	25.353	3.958	312.429	<b>545.971</b>
Forrajes	-	-	-	2.895	-	592	483	-	<b>3.970</b>
Hortalizas	1.551.770	215.975	73.947	297.014	252.880	24.988	272.667	75.660	<b>2.764.901</b>
Cítricos	61.984	19.932	36.084	1.870	77.906	1	62.310	95.250	<b>355.337</b>
Frutales no cítricos	37.913	3.571	8.251	99.855	13.695	12.466	53.841	142.400	<b>371.992</b>
Vino y subproductos	6.808	100.258	25.203	1.234	7.245	331	20.098	2.127	<b>163.304</b>
Aceite y subproductos	59.076	13.643	556.585	201.620	11.798	1.228.577	158.115	146.336	<b>2.375.750</b>
Otros productos industriales	1.439	378	10.420	3.015	3.466	2.652	10.820	103.589	<b>135.779</b>
Flores y ornamentales	31.294	128.476	5.748	11.210	7.367	7.746	28.318	26.007	<b>246.166</b>
Semillas y plantones	30.578	25.641	24.284	7.354	4.603	2.665	7.069	57.407	<b>159.601</b>
<b>Producción final ganadera</b>	159.378	84.590	141.667	132.887	51.923	79.954	275.870	398.546	<b>1.324.815</b>
<b>Producción final forestal</b>	1.037	18.482	13.874	11.339	49.287	8.252	10.230	48.501	<b>161.002</b>
<b>Otras aportaciones</b>	12.673	-8.543	32.610	43.917	5.922	62.901	27.317	60.934	<b>237.731</b>

CONTINUA ➔

## 6. Sector primario

### 6.7.1. Participación en la producción final agraria según cultivo y especie por provincia. Años 2001-2003

(miles de euros)

CONTINUACIÓN

	Almería	Cádiz	Córdoba	Granada	Huelva	Jaén	Málaga	Sevilla	Andalucía
<b>Año 2003<sup>b</sup></b>									
<b>Producción final agraria</b>	1.959.998	722.525	838.299	716.644	496.951	1.078.905	880.236	1.568.130	<b>8.261.688</b>
<b>Producción final agrícola</b>	<b>1.785.802</b>	<b>632.036</b>	<b>717.317</b>	<b>552.546</b>	<b>394.034</b>	<b>963.619</b>	<b>593.522</b>	<b>1.106.528</b>	<b>6.745.404</b>
Cereales	1.544	40.792	62.261	18.879	9.751	11.789	17.789	176.379	<b>339.184</b>
Leguminosas	51	3.227	3.388	930	222	612	5.045	6.566	<b>20.041</b>
Pajas	410	597	2.713	704	720	993	642	1.612	<b>8.391</b>
Tubérculos	2.678	17.941	19.716	13.895	2.030	4.388	12.690	31.729	<b>105.067</b>
Cultivos ind. herbáceos	-	102.388	61.337	12.067	10.335	29.980	3.400	287.638	<b>507.145</b>
Forrajes	-	-	-	2.844	-	503	147	-	<b>3.494</b>
Hortalizas	1.564.541	174.577	88.851	248.677	240.500	25.735	217.648	65.145	<b>2.625.674</b>
Cítricos	74.749	25.617	36.334	2.639	78.521	1	56.788	91.487	<b>366.136</b>
Frutales no cítricos	22.699	3.239	8.120	87.959	13.783	11.065	62.402	144.200	<b>353.467</b>
Vino y subproductos	8.131	96.089	26.215	612	8.924	298	18.759	2.574	<b>161.602</b>
Aceite y subproductos	47.730	11.786	354.845	150.977	13.587	866.416	91.084	81.444	<b>1.617.869</b>
Otros productos industriales	1.397	378	24.061	250	3.624	2.509	35.954	136.573	<b>204.746</b>
Flores y ornamentales	31.294	129.764	5.192	4.759	7.434	6.665	64.105	23.774	<b>272.987</b>
Semillas y plantones	30.578	25.641	24.284	7.354	4.603	2.665	7.069	57.407	<b>159.601</b>
<b>Producción final ganadera</b>	159.099	81.217	97.571	118.547	50.689	58.234	251.217	365.858	<b>1.182.432</b>
<b>Producción final forestal</b>	914	17.104	10.868	9.331	45.559	7.350	10.284	47.649	<b>149.059</b>
<b>Otras aportaciones</b>	14.183	-7.832	12.543	36.220	6.669	49.702	25.213	48.095	<b>184.793</b>

FUENTE: Consejería de Agricultura y Pesca

<sup>a</sup>Datos provisionales.

<sup>b</sup>Datos avance.

## 6.7.2. Macromagnitudes del sector agrario por provincia. Años 2001-2003

(miles de euros)

	Almería	Cádiz	Córdoba	Granada	Huelva	Jaén	Málaga	Sevilla	Andalucía
<b>Año 2001<sup>a</sup></b>									
Producción final	1.808.420	765.537	794.448	674.209	484.269	1.166.011	830.839	1.478.772	<b>8.002.505</b>
Gastos fuera del sector	441.285	166.174	233.244	162.047	149.554	185.967	156.695	592.749	<b>2.087.715</b>
VAB a precios de mercado	1.367.135	599.363	561.204	512.162	334.715	980.044	674.144	886.023	<b>5.914.790</b>
Subvenciones	20.050	91.714	297.832	105.628	45.088	348.930	87.813	308.914	<b>1.305.969</b>
VAB al coste de los factores	1.387.185	691.077	859.036	617.790	379.803	1.328.974	761.957	1.194.937	<b>7.220.759</b>
Amortizaciones	45.530	44.886	61.898	32.347	28.551	48.019	64.560	133.248	<b>459.039</b>
Renta agraria	1.341.655	646.191	797.138	585.443	351.252	1.280.955	697.397	1.061.689	<b>6.761.720</b>
<b>Año 2002<sup>a</sup></b>									
Producción final	1.959.097	778.197	1.103.915	859.601	510.825	1.474.196	965.184	1.698.320	<b>9.349.335</b>
Gastos fuera del sector	482.073	129.619	319.890	334.388	120.680	195.050	188.405	786.882	<b>2.556.987</b>
VAB a precios de mercado	1.477.024	648.578	784.025	525.213	390.145	1.279.146	776.779	911.438	<b>6.792.348</b>
Subvenciones	27.046	102.172	348.587	126.213	51.086	474.800	90.150	312.526	<b>1.532.580</b>
VAB al coste de los factores	1.504.070	750.750	1.132.612	651.426	441.231	1.753.946	866.929	1.223.964	<b>8.324.928</b>
Amortizaciones	38.351	44.666	53.704	57.411	28.551	52.310	82.633	172.623	<b>530.249</b>
Renta agraria	1.465.719	706.084	1.078.908	594.015	412.680	1.701.636	784.296	1.051.341	<b>7.794.679</b>
<b>Año 2003<sup>b</sup></b>									
Producción final	1.959.998	722.525	838.299	716.644	496.951	1.078.905	880.236	1.568.130	<b>8.261.688</b>
Gastos fuera del sector	481.210	124.450	251.348	264.373	117.790	155.450	150.465	739.064	<b>2.284.150</b>
VAB a precios de mercado	1.478.788	598.075	586.951	452.271	379.161	923.455	729.771	829.066	<b>5.977.538</b>
Subvenciones	27.950	105.778	360.607	130.420	52.589	486.820	87.147	309.521	<b>1.560.832</b>
VAB al coste de los factores	1.506.738	703.853	947.558	582.691	431.750	1.410.275	816.918	1.138.587	<b>7.538.370</b>
Amortizaciones	38.030	41.112	76.882	47.075	28.551	41.690	95.772	162.133	<b>531.245</b>
Renta agraria	1.468.708	662.741	870.676	535.616	403.199	1.368.585	721.146	976.454	<b>7.007.125</b>

FUENTE: Consejería de Agricultura y Pesca

<sup>a</sup>Datos provisionales estimados por provincias.

<sup>b</sup>Datos avance.