

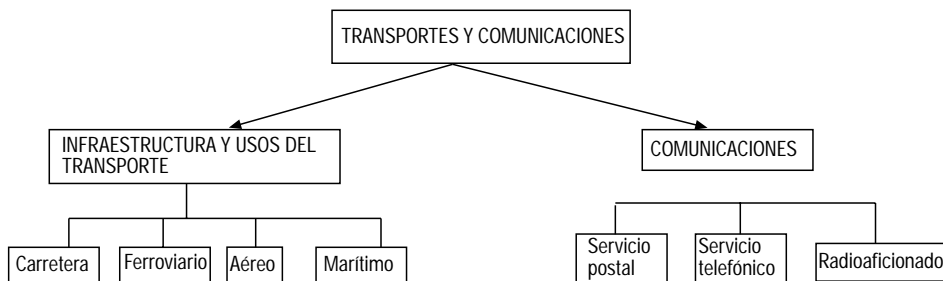
9. Transportes y comunicaciones

Índice del capítulo 9

Fuentes y metodología	387
Conceptos y definiciones	389
9.1. Infraestructura y transporte por carretera	393
9.1.1. Red viaria según titularidad por provincia. Años 2002-2003	393
9.1.2. Red viaria autonómica según funcionalidad por provincia. Año 2003	393
9.1.3. Indicadores de densidad de la red viaria por provincia. Año 2003	394
9.1.4. Red viaria autonómica según tipo de pavimento y anchura de plataforma por provincia. Año 2003	394
9.1.5. Red viaria según características técnicas constructivas por provincia. Año 2002	395
9.1.6. Distancia y tiempo de recorrido entre las principales ciudades andaluzas. Año 2003	395
9.1.7. Instalaciones de transporte de viajeros y mercancías por provincia. Año 2003	396
9.1.8. Empresas y vehículos de transporte público por carretera según tipo por provincia. Año 2003	396
9.1.9. Taxis por provincia. Año 2001	397
9.1.10.G. Evolución del parque de vehículos. Años 1986-2003	397
9.1.11. Parque de vehículos según tipo de carrocería por provincia. Año 2003	398
9.1.12.G. Evolución de los vehículos matriculados. Años 1987-2003	398
9.1.13. Vehículos matriculados según tipo de carrocería por provincia. Año 2003	399
9.1.14. Censo de conductores según sexo por provincia. Año 2003	399
9.1.15.G. Evolución de los permisos de conducir expedidos. Años 1986-2003	399
9.1.16. Permisos de conducir expedidos según clase por provincia. Año 2003	400
9.1.17.G. Evolución de los accidentes con víctimas. Años 1988-2003	400
9.1.18. Accidentes con víctimas según lugar de ocurrencia por provincia. Año 2003	401
9.1.19. Víctimas de accidentes de tráfico por provincia. Año 2003	401
9.2. Infraestructura y transporte ferroviario	402
9.2.1. Red ferroviaria según tipo de vía por provincia. Año 2003	402
9.2.2. Tiempo de recorrido en ferrocarril entre las capitales andaluzas. Año 2003	402
9.2.3.G. Evolución del número de viajeros transportados por ferrocarril en Andalucía. Años 1994-2003	403
9.2.4. Viajeros transportados por RENFE por provincia. Año 2003	403
9.2.5. Mercancías transportadas por RENFE en tráfico nacional por provincia. Año 2003	404
9.3. Transporte aéreo	405
9.3.1. Tráfico de aeronaves en Andalucía. Año 2003	405
9.3.2.G. Evolución del tráfico de viajeros en aeropuertos. Años 1993-2003	405
9.3.3. Tráfico de viajeros en aeropuertos en Andalucía. Año 2003	406
9.3.4. Tráfico de mercancías en aeropuertos en Andalucía. Año 2003	406
9.4. Infraestructura y transporte marítimo	407
9.4.1. Infraestructura portuaria en los puertos dependientes del Estado. Año 2002	407
9.4.2.G. Evolución del total de buques mercantes entrados en los puertos dependientes del Estado. Años 1988-2003	407

9.4.3.	Buques mercantes entrados en los puertos dependientes del Estado según tipo de navegación. Años 2002-2003	408
9.4.4.G.	Evolución del tráfico total de pasajeros en cabotaje y exterior en los puertos dependientes del Estado. Años 1986-2003	409
9.4.5.	Movimiento de pasajeros en los puertos dependientes del Estado según tipo de navegación. Años 2002-2003 ..	409
9.4.6.G.	Evolución del tráfico de mercancías en cabotaje y exterior en los puertos dependientes del Estado. Años 1986-2003	410
9.4.7.	Movimiento de mercancías en los puertos dependientes del Estado según clase y tipo de navegación. Años 2002-2003	411
9.4.8.	Infraestructura portuaria básica en los puertos andaluces de gestión autonómica. Año 2003	412
9.4.9.	Infraestructura portuaria para actividades complementarias en los puertos andaluces de gestión autonómica. Año 2003	413
9.4.10.	Salida de buques mercantes con arqueo bruto y embarcaciones de pesca con base en los puertos andaluces de gestión autonómica. Año 2003	414
9.4.11.	Movimiento de mercancías en los puertos andaluces de gestión autonómica. Año 2003	415
9.5.	Comunicaciones	416
9.5.1.	Tráfico de correspondencia postal por provincia. Año 2003	416
9.5.2.	Número e importe de los giros por provincia. Año 2003	417
9.5.3.	Tráfico telegráfico por provincia. Año 2003	418
9.5.4.G.	Evolución del número de radioaficionados. Años 1988-2003	419
9.5.5.G.	Evolución de las líneas telefónicas RTB en servicio en Andalucía. Años 1988-2003	419
9.5.6.G.	Evolución de las líneas en servicio de la red IBERCOM en Andalucía. Años 1989-2003	420
9.5.7.G.	Líneas telefónicas en servicio por provincia. Año 2003	420
9.6.	Anexo	421
9.6.1.G.	Distribución de la tipología de las infraestructuras viaria, ferroviaria, portuaria y aeropuertos en Andalucía. Año 2003	421

Fuentes y metodología



Consejería de Obras Públicas y Transportes

La producción de estadísticas por parte de los servicios competentes de la Consejería de Obras Públicas y Transportes es muy variada y se refiere a diversos aspectos del transporte.

Así, la Dirección General de Carreteras proporciona nutrida información sobre las infraestructuras de la red viaria.

Por otra parte, la información estadística sobre el transporte ferroviario es el resultado del seguimiento administrativo por parte de la Gerencia de Regionales de la Red Nacional de Ferrocarriles Españoles (RENFE).

Por último, a través de la Empresa Pública de Puertos de Andalucía, ofrece la información referida a las infraestructuras portuarias y al tráfico de buques y movimiento de mercancías en puertos dependientes de la Administración Autónoma.

Anuario estadístico. Ministerio de Fomento

Ofrece información estadística relativa a la actividad que realiza directamente el Ministerio, además de los datos económicos y financieros más significativos de los organismos, sociedades y entes públicos dependientes del mismo. También recaba información sobre las inversiones que realizan en materia de infraestructuras (transporte, comunicaciones, etc.) las comunidades autónomas, las diputaciones y las empresas municipales.

Anuario estadístico general. Dirección General de Tráfico. Ministerio del Interior

Ofrece un análisis detallado de los datos correspondientes a diferentes conceptos relativos a vehículos, conductores y denuncias formuladas, complementándose con el estudio evolutivo de las series que se consideran más significativas, estableciendo relaciones con aquellos factores que pudieran tener influencia en los que expresamente son objeto de análisis.

Anuario estadístico. Puertos del Estado

Ofrece un compendio de información estadística relativa a las infraestructuras, actividad y usos de todos los puertos españoles que dependen del Estado.

La información que se ofrece sobre tráfico de pasajeros y mercancías está desagregada, para todos los puertos andaluces, según tipo de navegación (cabotaje y exterior).

Otras fuentes

- Instituto Nacional de Estadística (INE). Anuario estadístico de España.

Conceptos y definiciones

9.1. Transporte por carretera

Titularidad de la red viaria

Hace referencia a la administración que gestiona y tiene competencias sobre una determinada carretera. Los valores posibles son: autonómica (competencia de la Comunidad Autónoma andaluza), provincial (competencia de las diputaciones provinciales), RIGE (Red de Interés General del Estado) y otros (competencia de otros entes públicos o privados).

Características de la red viaria

Las *autopistas* son las carreteras que están especialmente proyectadas, construidas y diseñadas para la circulación de automóviles. Se clasifican como de peaje o libres según se exija o no a los usuarios una tasa. Reúnen las siguientes características:

- No tienen acceso a las mismas propiedades colindantes.
- No cruzan a nivel ninguna otra senda, vía, línea de ferrocarril o tranvía, ni son cruzadas a nivel por senda o servidumbre de paso alguno.
- Cuentan con distintas calzadas para cada sentido de circulación, separadas entre sí, salvo en puntos singulares o, con carácter temporal, por una franja de terreno no destinada a la circulación o, en casos excepcionales, por otros medios.

Las *autovías* son las carreteras con calzadas separadas para cada sentido de la circulación, con accesos restringidos y la mayoría de las intersecciones a distinto nivel.

Las *carreteras de doble calzada* son las que tienen una separación física entre calzadas, aunque esta separación consista en un bordillo montable. Reúnen las características propias del desdoblamiento de una carretera convencional.

Jerarquía de la red viaria

Rango de la carretera en el conjunto de la red. La red autonómica se clasifica en red principal, que contiene la red básica funcional y la red intercomarcal, y red secundaria, que contiene la red comarcal y local.

Accidentes con víctimas

Refleja el número de accidentes y víctimas, ya sean mortales o no, que se producen en una vía abierta a la circulación pública o tienen su origen en ella, en los que se causa la muerte o heridas a una o varias personas y en los que está implicado al menos un vehículo.

Víctima mortal

Es la persona fallecida como consecuencia del accidente, ya se produzca el fallecimiento en el acto o dentro de los 30 días siguientes al mismo.

Autorización para servicios de transporte público

Documento correspondiente al permiso o licencia administrativa obtenida por una persona física o jurídica para realizar actividades de transporte que en cada caso se especifique.

Estación de viajeros y apeaderos

Son los centros destinados a concentrar las salidas y llegadas a una población de los vehículos de transporte público que reúnen las condiciones y requisitos establecidos por el Reglamento de la Ley de Ordenación de los Transportes Terrestres. Estas instalaciones se clasifican según el tamaño.

La diferencia entre apeadero y estación de autobuses consiste esencialmente en que las estaciones reúnen todos los requisitos previstos en la Ley de Ordenación de los Transportes Terrestres, y su establecimiento se ha realizado de acuerdo con lo dispuesto en la misma, siendo obligatorio su uso por los autobuses de líneas regulares.

Mercancía ligera

Aquella que es transportada en un vehículo que no supere las 6 t y la carga no supere 3,5 t.

Mercancía pesada

Aquella que es transportada en un vehículo con un peso que supera las cifras anteriores.

Parque de vehículos

Está constituido por todos los vehículos con motor, excepto ciclomotores y vehículos especiales que teóricamente circulan. De este modo, incluye todas las matriculaciones que haya habido durante todos los años menos las bajas producidas y las modificaciones debidas por las reformas, tales como cambios de potencia, de utilización, etc.

Permisos de conducir

El Reglamento General de Conductores (Real Decreto 772/97 de 30 de mayo) que entró en vigor el 27 de junio de 1997 establece en su artículo 5 las siguientes clases de permisos de conducción:

- **A-1:** motocicletas ligeras sin sidecar con una cilindrada máxima de 125 c.c., una potencia máxima de 11 kW y una relación potencia/peso no superior a 0,11 kW/kg.
- **A:** motocicletas con o sin sidecar. Triciclos y cuadríciclos de motor.
- **B:** automóviles cuya masa máxima autorizada no exceda de 3.500 kg y cuyo número de asientos, incluido el del conductor, no exceda de nueve. Dichos automóviles podrán llevar enganchado un remolque cuya masa máxima autorizada no exceda de 750 kg.
- **BTP:** conjunto de vehículos acoplados compuestos por un vehículo automóvil de los que autoriza a conducir el permiso de la clase B y un remolque, siempre que la masa máxima autorizada del remolque no exceda de la masa en vacío del vehículo tractor.
- **C-1:** automóviles cuya masa máxima autorizada exceda de 3.500 kg, y no sobrepase los 7.500 kg y cuyo número de asientos, incluido el del conductor, no exceda de nueve. Dichos automóviles podrán llevar enganchado un remolque cuya masa máxima autorizada no exceda de 750 kg.
- **C:** automóviles cuya masa máxima autorizada exceda de 3.500 kg y cuyo número de asientos, incluido el del conductor, no exceda de nueve.
- **D1:** automóviles destinados al transporte de personas cuyo número de asientos, incluido el del conductor, sea superior a nueve y no exceda de diecisiete. Dichos automóviles podrán llevar enganchado un remolque cuya masa máxima autorizada no exceda de 750 kg.
- **D:** automóviles destinados al transporte de personas cuyo número de asientos, incluido el del conductor, sea superior a nueve. Dichos automóviles podrán llevar enganchado un remolque cuya masa máxima autorizada no exceda de 750 kg.
- **E:** es una variante de los permisos de las clases B-1, B-2, C-1, C-2 y D, que autoriza a sus titulares para conducir los vehículos correspondientes arrastrando un remolque no ligero.

Asimismo, la Disposición Transitoria Primera del citado Reglamento establece la correlación entre los permisos existentes con anterioridad y los vigentes tras la entrada en vigor del mismo, que queda reflejada en el siguiente cuadro:

Permisos anteriores a la entrada en vigor del Reglamento	Equivalen a: (permisos actuales)
--	----------------------------------

A-1	A-1
A-2	A
B-1	B
B-2	BTP
C-1 hasta 7.500 kg	C-1
C-1 hasta 16.000 kg	C
C-2	C+E
E	E

Vehículos

La Dirección General de Tráfico del Ministerio del Interior establece la siguiente clasificación:

- **Remolque:** vehículo de transporte de mercancías por carretera diseñado para ser remolcado por un vehículo automóvil de carretera (no incluye los agrícolas, que son los diseñados para usos agrícolas e independientemente de que sean autorizados para circular por carreteras abiertas al tráfico).
- **Semirremolque:** vehículo de transporte de mercancías por carretera sin eje delantero, construido para ser acoplado a un automóvil de tal manera que repose parcialmente sobre éste y que una parte sustancial de su peso y de su carga sea soportada por dicho automóvil.
- **Motocicleta:** vehículo de dos ruedas, con o sin sidecar, entendiéndose como tal el habitáculo adosado lateralmente a la motocicleta, y el de tres ruedas.
- **Camión:** vehículo de carretera, rígido, diseñado exclusivamente para el transporte de mercancías. En esta categoría se incluyen los camiones propiamente dichos, las furgonetas que son vehículos de carretera rígidos, diseñados para transportar mercancías y con una tara no superior a 3.500 kg y los vehículos especiales (vehículos articulados que son camiones tractores combinados con un semirremolque, grúas, etc.).
- **Autobús:** vehículo concebido y construido para el transporte de personas, con capacidad para más de nueve plazas, incluido el conductor. Se incluye en este término el trolebús, es decir, el vehículo conectado a una línea eléctrica y que no circula por raíles.
- **Tractor industrial:** vehículo concebido y construido para realizar, principalmente, el arrastre de un semirremolque.

- *Turismo*: vehículo automóvil de carretera, que no sea motocicleta, destinado al transporte de personas y que tenga un número máximo de plazas sentadas de 9, incluido el conductor.

Centros de transporte de mercancía

Son aquellos centros destinados a concentrar algunas de estas funciones: aparcamiento, carga y descarga, grupaje, actividades terminales de la cadena de producción y distribución de mercancías, así como servicios a tripulaciones y vehículos.

Viaje discrecional

Aquella autorización para un servicio de transporte no regular y que supera las 10 plazas.

Viaje regular

Aquella autorización para un servicio de transporte que se realiza con periodicidad y es superior a 10 plazas.

9.3. Transporte aéreo

Tráfico aéreo de mercancías

El tráfico interior de mercancías incluye todas las mercancías que desembarcan procedentes de un aeropuerto español, o viceversa. El tráfico internacional incluye todas las mercancías cuyo origen o destino es un aeropuerto extranjero.

Tráfico aéreo de pasajeros

El tráfico interior de pasajeros incluye todos los pasajeros que desembarcan procedentes de un aeropuerto español, o viceversa. El tráfico internacional incluye todos los pasajeros cuyo origen o destino es un aeropuerto extranjero.

Tráfico de aeronaves

El tráfico interior de aeronaves incluye todos los vuelos de las aeronaves en los cuales las etapas de vuelo se encuentran en aeropuertos españoles. El tráfico internacional incluye todos los vuelos de las aeronaves en el que uno de los dos terminales (aeropuerto inicial o terminal) sea extranjero.

Vuelos regulares

Son aquellos ofrecidos al público de acuerdo con un horario publicado de un modo tan frecuente y sistemático que pueden ser identificados. También se consideran regulares los vuelos extraordinarios ocasionados por el exceso de tráfico de los anteriores y los de pago preparatorios de servicios aéreos proyectados.

9.4. Transporte marítimo

Arqueo bruto de un buque (GT)

Se calcula aplicando la fórmula:

$$GT = K_1 V$$

en la cual:

V = volumen total de todos los espacios cerrados del buque, expresado en metros cúbicos.

K₁ = valor tabulado.

Navegación de cabotaje

Este concepto hace referencia a los viajes marítimos en los cuales la entrada y salida de los buques es realizada en puertos nacionales.

Toneladas de Registro Bruto (TRB)

Es el volumen de todos los espacios del buque, es decir, desde el plano hasta la última cubierta, más todos los espacios cerrados que haya sobre dicha cubierta, siempre expresado en toneladas Moorson, siendo una tonelada Moorson igual a 100 pies cúbicos e igual a 2,83 metros cúbicos.

9.5. Comunicaciones

Líneas telefónicas en servicio

Son las líneas telefónicas que prestan servicio a los abonados, incluyéndose las que utiliza Telefónica para su uso interno y las de prueba de las centrales.

Red IBERCOM

Telefonía avanzada para las comunicaciones internas de las empresas. Se comporta como una red de uso privado que puede soportar una importante gama de servicios, tales como telefonía avanzada, tratamiento de textos, teleinformática, teleconferencia, etc., así como otros diseñados a medida, según las necesidades del usuario. Está compuesta básicamente por centros terminales, que intercomunican los abonados en un ámbito geográfico limitado (a través de líneas analógicas o digitales), y centros frontales que lo hacen en todo el territorio nacional.

Radiotelegramas

Los telegramas transmitidos por barcos en alta mar. Nacionales son los que envían o reciben los barcos de bandera española e internacionales los de bandera extranjera.

Telegramas de franquicia oficial

Son los que cursan los organismos oficiales.

Telegramas de servicio

Los enviados por las oficinas de correos y telecomunicaciones para su propio funcionamiento.

Télex

Es un servicio telegráfico que permite a sus abonados comunicarse entre sí, directa y temporalmente, a través de aparatos asincrónicos y circuitos de la red telegráfica pública, mediante centrales de conmutación.

9. Transportes y comunicaciones

9.1. Infraestructura y transporte por carretera

9.1.1. Red viaria según titularidad por provincia. Años 2002-2003 (km)

	Almería	Cádiz	Córdoba	Granada	Huelva	Jaén	Málaga	Sevilla	Andalucía
Año 2002									
Red de Carreteras del Estado	426	323	561	336	457	467	388	405	3.363
Red de Carreteras Autonómica	860	1.041	1.611	1.664	769	1.332	1.373	1.897	10.547
Red de Carreteras Provincial	1.264	709	2.430	1.173	950	1.649	862	1.525	10.562
Red de Otros Organismos ^a	40	445	362	480	153	286	307	645	2.718
Total	2.590	2.518	4.964	3.653	2.329	3.734	2.930	4.472	27.190
Año 2003									
Red de Carreteras del Estado ^b	426	323	561	336	457	467	388	405	3.363
Red de Carreteras Autonómica	860	1.052	1.611	1.664	777	1.332	1.378	1.897	10.571
Red de Carreteras Provincial ^b	1.264	709	2.430	1.173	950	1.649	862	1.525	10.562
Red de Otros Organismos ^a	40	445	362	480	153	286	307	645	2.718
Total	2.590	2.529	4.964	3.653	2.337	3.734	2.935	4.472	27.214

FUENTES: Consejería de Obras Públicas y Transportes. Dirección General de Carreteras
Ministerio de Fomento. Anuario estadístico

^aDatos correspondientes al año 1998.

^bDatos correspondientes al año 2002.

9.1.2. Red viaria autonómica según funcionalidad por provincia. Año 2003 (km)

	Almería	Cádiz	Córdoba	Granada	Huelva	Jaén	Málaga	Sevilla	Andalucía
Red de gran capacidad									
Autopistas y autovías	86	74	13	243	37	23	106	154	736
Doble calzada	-	-	-	231	21	-	90	127	629
	-	-	13	12	16	23	16	27	107
Red convencional	774	978	1.598	1.421	740	1.309	1.272	1.743	9.835
Total	860	1.052	1.611	1.664	777	1.332	1.378	1.897	10.571

FUENTE: Consejería de Obras Públicas y Transportes. Dirección General de Carreteras

9. Transportes y comunicaciones

9.1.3. Indicadores de densidad de la red viaria por provincia. Año 2003^a

	Andalucía	Almería	Cádiz	Córdoba	Granada	Huelva	Jaén	Málaga	Sevilla	España ^b
Longitud total de red (km)	27.214	2.590	2.529	4.964	3.653	2.337	3.734	2.935	4.472	175.494
Longitud/superficie (km/km ²)	0,31	0,30	0,34	0,36	0,29	0,23	0,28	0,40	0,32	0,35
Longitud/población ^c (km por 1.000 hab)	3,58	4,58	2,19	6,40	4,41	4,95	5,73	2,13	2,51	4,11
Longitud autopistas, autovías y doble calzada (km)	2.206	309	225	128	342	169	195	429	409	11.406
Autopista-autovía-doble calzada/superficie (km/km ²)	0,03	0,04	0,03	0,01	0,03	0,02	0,01	0,06	0,03	0,02
Autopista-autovía-doble calzada/población ^c (km por 1.000 hab)	0,29	0,55	0,19	0,16	0,41	0,36	0,30	0,31	0,23	0,27

FUENTES: Consejería de Obras Públicas y Transportes. Dirección General de Carreteras
Ministerio de Fomento. Anuario estadístico

^aEn el cálculo de la longitud de la red viaria de Andalucía intervienen datos relativos a la red autonómica referidos al año 2003 junto con datos relativos a la red de titularidad de otras administraciones (Estado, diputaciones y otros organismos) procedentes del Anuario estadístico del año 2002 del Ministerio de Fomento.

^bDatos correspondientes al año 2002.

^cDatos de población procedentes de la Revisión del padrón municipal de habitantes 2003.

9.1.4. Red viaria autonómica según tipo de pavimento y anchura de plataforma por provincia. Año 2003 (km)

	Almería	Cádiz	Córdoba	Granada	Huelva	Jaén	Málaga	Sevilla	Andalucía
Carreteras de una calzada	774	978	1.598	1.421	740	1.309	1.272	1.743	9.835
Pavimento de hormigón									
De menos de 5 metros	-	-	1	-	-	-	-	-	1
De 5 a menos de 7 m	-	-	-	-	-	-	-	-	-
De 7 o más metros	-	-	1	-	-	-	-	-	1
Pavimento de aglomerado asfáltico									
De menos de 5 metros	-	-	-	56	-	23	-	-	79
De 5 a menos de 7 m	520	416	362	822	22	334	443	288	3.207
De 7 o más metros	231	421	621	286	497	346	405	616	3.423
Pavimento de tratamiento superficial									
De menos de 5 metros	-	30	43	158	76	87	8	165	567
De 5 a menos de 7 m	23	111	524	97	64	302	324	567	2.012
De 7 o más metros	-	-	46	-	81	81	80	107	395
Pavimento de macadam y otros									
De menos de 5 metros	-	-	-	2	-	45	1	-	48
De 5 a menos de 7 m	-	-	-	-	-	91	11	-	102
De 7 o más metros	-	-	-	-	-	-	-	-	-
Carreteras de doble calzada, autovías y autopistas	86	74	13	243	37	23	106	154	736
Pavimento de hormigón									
Doble calzada	-	-	-	-	-	-	-	-	-
Autovía y autopista	-	-	-	-	-	-	-	-	-
Pavimento de aglomerado asfáltico									
Doble calzada	-	-	13	12	16	23	16	27	107
Autovía y autopista	86	74	-	231	21	-	90	127	629
Total	860	1.052	1.611	1.664	777	1.332	1.378	1.897	10.571

FUENTE: Consejería de Obras Públicas y Transportes. Dirección General de Carreteras

9.1.5. Red viaria según características técnicas constructivas por provincia. Año 2002

(km)

	Andalucía	Almería	Cádiz	Córdoba	Granada	Huelva	Jaén	Málaga	Sevilla	España
Carreteras de una calzada	22.284	2.241	1.859	4.474	2.831	2.014	3.253	2.194	3.418	152.733
De menos de 5 m	2.811	86	100	572	253	348	914	208	330	34.897
De 5 a 7 m	12.587	1.276	1.161	2.831	1.999	641	1.640	1.077	1.962	67.778
De más de 7 m	6.886	879	598	1.071	579	1.025	699	909	1.126	50.058
Doble calzada	285	24	37	29	21	36	33	39	66	1.667
Autovías y autopistas libres	1.711	285	131	99	321	126	162	293	294	7.353
Autopistas de peaje	192	-	46	-	-	-	-	97	49	2.386
Total	24.472	2.550	2.073	4.602	3.173	2.176	3.448	2.623	3.827	164.139

FUENTE: Ministerio de Fomento. Anuario estadístico

9.1.6. Distancia y tiempo de recorrido entre las principales ciudades andaluzas. Año 2003

	Almería	Algeciras	Jerez de la Frontera	Cádiz	Córdoba	Granada	Huelva	Jaén	Málaga	Sevilla
Distancia (km)										
Almería		352	421	452	323	165	504	217	206	408
Algeciras	352		109	115	298	264	279	340	139	184
Jerez de la Frontera	421	109		32	199	261	180	302	233	81
Cádiz	452	115	32		230	291	211	333	239	116
Córdoba	323	298	199	230		168	236	117	180	144
Granada	165	264	261	291	168		344	87	132	248
Huelva	504	279	180	211	236	344		339	311	94
Jaén	217	340	302	333	117	87	339		208	248
Málaga	206	139	233	239	180	132	311	208		216
Sevilla	408	184	81	116	144	248	94	248	216	
Tiempo* (horas)										
Almería		04:18	04:31	04:51	03:46	01:53	05:06	02:31	02:48	04:07
Algeciras	04:18		01:37	01:47	03:40	02:54	03:18	03:39	01:43	02:23
Jerez de la Frontera	04:31	01:37		00:41	02:24	03:00	02:02	03:31	02:42	01:07
Cádiz	04:51	01:47	00:41		02:44	03:20	02:22	03:50	02:54	01:27
Córdoba	03:46	03:40	02:24	02:44		02:17	02:41	01:37	02:24	01:46
Granada	01:53	02:54	03:00	03:20	02:17		03:35	01:05	01:37	02:36
Huelva	05:06	03:18	02:02	02:22	02:41	03:35		03:47	03:20	01:15
Jaén	02:31	03:39	03:31	03:50	01:37	01:05	03:47		02:18	02:52
Málaga	02:48	01:43	02:42	02:54	02:24	01:37	03:20	02:18		02:21
Sevilla	04:07	02:23	01:07	01:27	01:46	02:36	01:15	02:52	02:21	

FUENTE: Consejería de Obras Públicas y Transportes. Dirección General de Carreteras

*Tiempo de recorrido a centros de población.

9. Transportes y comunicaciones

9.1.7. Instalaciones de transporte de viajeros y mercancías por provincia. Año 2003

	Almería	Cádiz	Córdoba	Granada	Huelva	Jaén	Málaga	Sevilla	Andalucía
Instalaciones para viajeros									
Estaciones	2	6	5	4	2	7	5	5	36
Apeaderos	3	8	3	1	3	9	1	2	30
Total	5	14	8	5	5	16	6	7	66
Instalaciones públicas para mercancías									
Centros de transporte de mercancías	1	-	-	-	1	1	1	1	5
Aparcamientos para camiones	-	-	-	-	-	-	-	-	-
Total	1	-	-	-	1	1	1	1	5

FUENTE: Consejería de Obras Públicas y Transportes

9.1.8. Empresas y vehículos de transporte público por carretera según tipo por provincia. Año 2003

	Almería	Cádiz	Córdoba	Granada	Huelva	Jaén	Málaga	Sevilla	Andalucía
Empresas									
Mercancías	2.392	2.241	2.318	2.377	1.031	1.914	2.742	4.354	19.369
Ligera	654	988	1.023	878	382	743	1.277	1.993	7.938
Pesada	1.738	1.253	1.295	1.499	649	1.171	1.465	2.361	11.431
Pasajeros	562	1.166	815	937	510	518	2.506	2.710	9.724
Menos de 10 viajeros	488	1.115	747	825	471	455	2.354	2.591	9.046
Más de 10 viajeros	74	51	68	112	39	63	152	119	678
Vehículos									
Mercancías	6.669	5.109	4.839	4.975	2.530	3.871	7.184	10.354	45.531
Ligera	1.114	1.638	1.630	1.482	632	1.270	2.309	3.460	13.535
Pesada	5.555	3.471	3.209	3.493	1.898	2.601	4.875	6.894	31.996
Pasajeros	1.001	1.789	1.262	1.486	777	821	3.295	3.684	14.115
Menos de 10 viajeros	535	1.167	784	859	506	484	2.487	2.713	9.535
Más de 10 viajeros	466	622	478	627	271	337	808	971	4.580

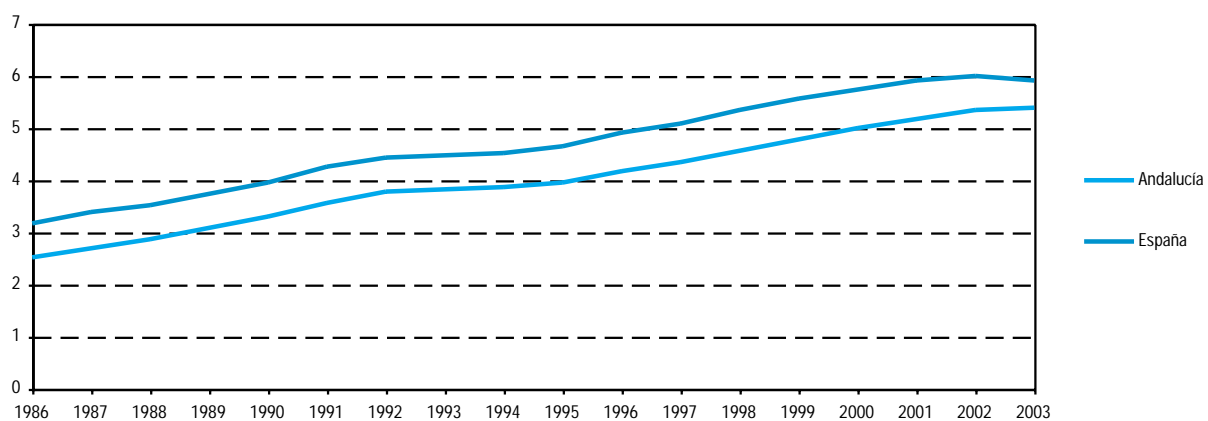
FUENTE: Consejería de Obras Públicas y Transportes

9.1.9. Taxis por provincia. Año 2001

	Andalucía	Almería	Cádiz	Córdoba	Granada	Huelva	Jaén	Málaga	Sevilla	España
Capital										
Con taxímetro	5.497	271	224	490	509	271	109	1.324	2.299	45.907
Sin taxímetro	-	-	-	-	-	-	-	-	-	447
Total	5.497	271	224	490	509	271	109	1.324	2.299	46.354
Provincia										
Con taxímetro	6.398	287	794	490	543	289	150	1.324	2.521	54.776
Sin taxímetro	3.668	243	412	360	406	284	408	1.166	389	15.421
Total	10.066	530	1.206	850	949	573	558	2.490	2.910	70.197

FUENTE: INE. Anuario estadístico

9.1.10.G. Evolución del parque de vehículos. Años 1986-2003 (vehículos/10 habitantes)



FUENTE: Ministerio del Interior. Dirección General de Tráfico

9. Transportes y comunicaciones

9.1.11. Parque de vehículos según tipo de carrocería por provincia. Año 2003

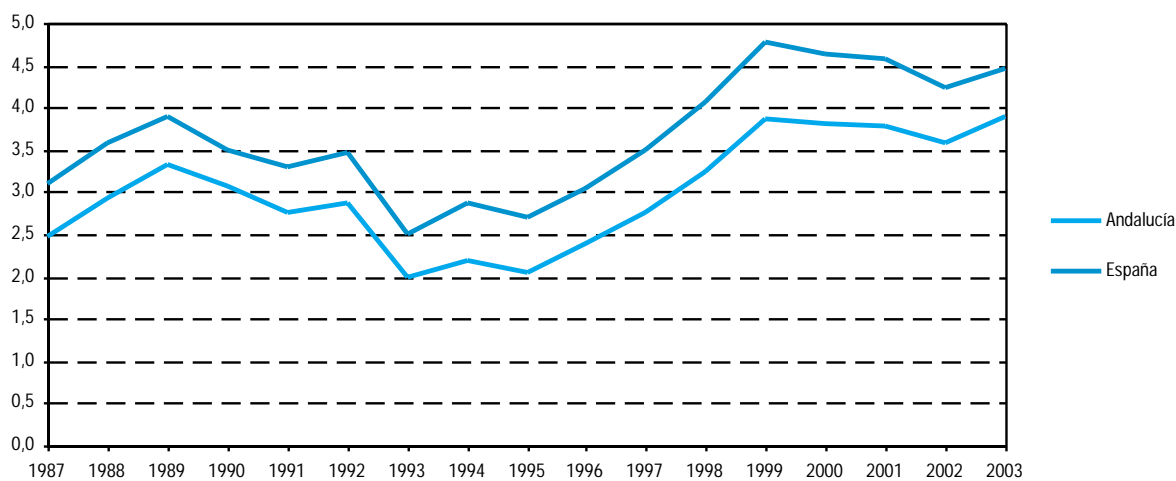
	Andalucía	Almería	Cádiz	Córdoba	Granada	Huelva	Jaén	Málaga	Sevilla	España
Camiones y furgonetas	733.869	76.928	82.717	81.254	90.150	42.636	92.951	136.417	130.816	4.188.910
Autobuses	8.075	630	991	758	1.213	633	486	1.404	1.960	55.993
Turismos	2.988.113	240.155	429.688	279.980	342.992	170.008	208.670	606.151	710.469	18.688.320
Motocicletas	255.509	21.163	36.203	22.228	41.064	10.944	14.569	55.953	53.385	1.513.526
Tractores industriales	28.944	5.665	3.083	2.711	2.890	1.669	2.410	3.178	7.338	174.507
Otros vehículos*	81.825	10.517	10.283	8.294	8.558	4.952	7.674	12.454	19.093	548.196
Total	4.096.335	355.058	562.965	395.225	486.867	230.842	326.760	815.557	923.061	25.169.452

FUENTE: Ministerio del Interior. Dirección General de Tráfico

*Comprende aquellos vehículos que, llevando placa de matricula, no están incluidos en las otras tipologías, como son las grúas, maquinaria de obras públicas, agrícolas, limpiadoras y otros vehículos motorizados de carretera para fines especiales diferentes al transporte de viajeros y mercancías.

9.1.12.G. Evolución de los vehículos matriculados. Años 1987-2003

(vehículos matriculados/100 habitantes)



FUENTE: Ministerio del Interior. Dirección General de Tráfico

9.1.13. Vehículos matriculados según tipo de carrocería por provincia. Año 2003

	Andalucía	Almería	Cádiz	Córdoba	Granada	Huelva	Jaén	Málaga	Sevilla	España
Camiones y furgonetas	46.733	4.886	5.388	4.033	5.559	2.362	4.001	12.107	8.397	306.699
Autobuses	438	37	62	38	73	52	15	67	94	3.290
Turismos	230.609	18.305	33.695	19.145	23.292	11.722	11.676	61.383	51.391	1.492.527
Motocicletas	13.413	1.049	2.034	950	1.948	452	561	3.979	2.440	77.496
Tractores industriales	3.558	999	323	250	456	147	206	449	728	19.781
Otros vehículos	589	34	66	40	126	11	19	250	43	4.008
Total	295.340	25.310	41.568	24.456	31.454	14.746	16.478	78.235	63.093	1.903.801

FUENTE: Ministerio del Interior. Dirección General de Tráfico

9.1.14. Censo de conductores según sexo por provincia. Año 2003

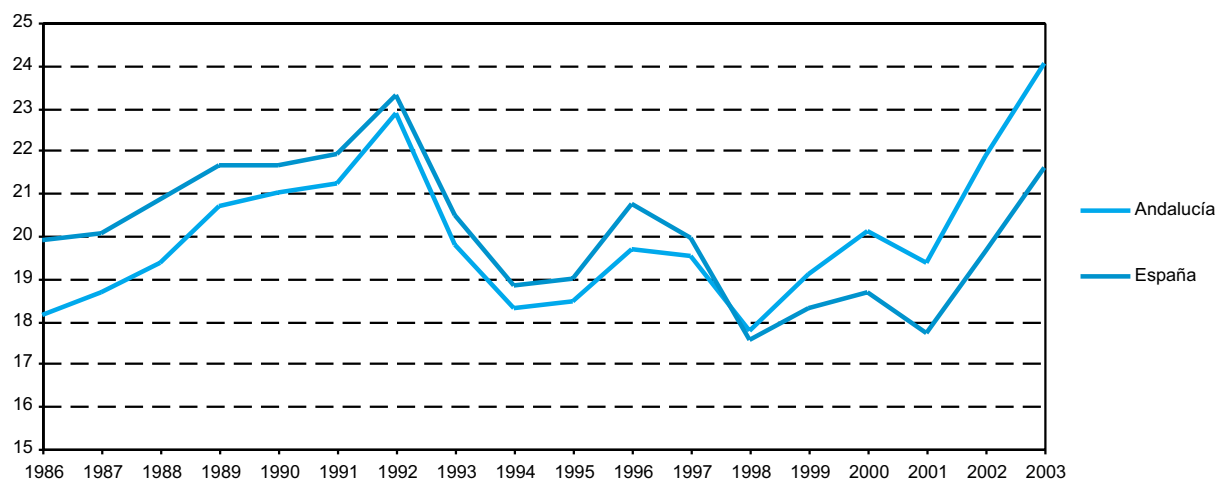
(datos a 31 de diciembre)

	Andalucía	Almería	Cádiz	Córdoba	Granada	Huelva	Jaén	Málaga	Sevilla	España
Hombres	2.505.214	161.793	398.865	277.633	302.482	148.735	215.558	410.182	589.966	13.986.087
Mujeres	1.345.929	96.788	213.106	135.097	168.134	68.614	92.563	258.097	313.530	8.395.498
Total	3.851.143	258.581	611.971	412.730	470.616	217.349	308.121	668.279	903.496	22.381.585

FUENTE: Ministerio del Interior. Dirección General de Tráfico

9.1.15.G. Evolución de los permisos de conducir expedidos. Años 1986-2003

(permisos de conducir/1.000 habitantes)



FUENTE: Ministerio del Interior. Dirección General de Tráfico

9. Transportes y comunicaciones

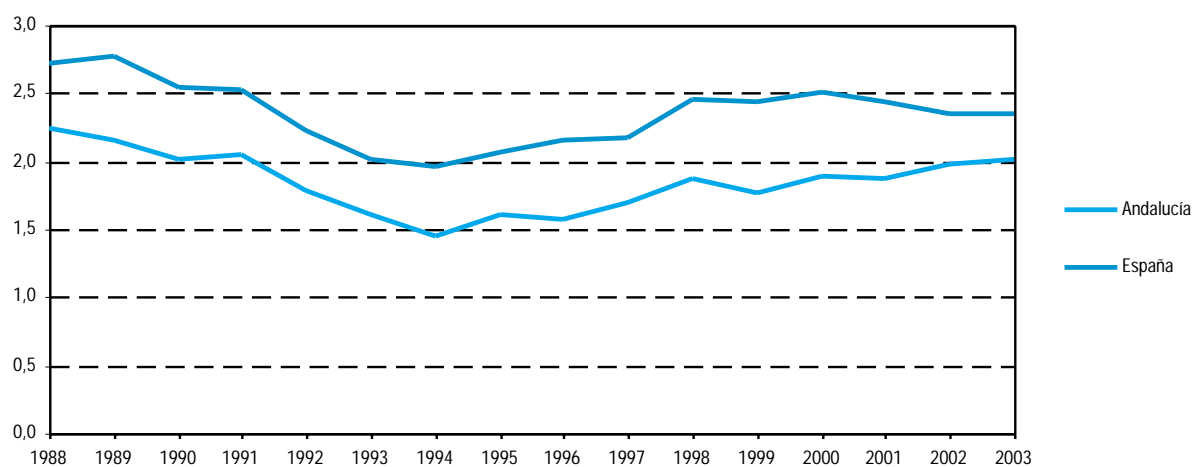
9.1.16. Permisos de conducir expedidos según clase por provincia. Año 2003

	Andalucía	Almería	Cádiz	Córdoba	Granada	Huelva	Jaén	Málaga	Sevilla	España
A-1	2.210	216	281	171	299	28	106	596	513	17.160
A	14.558	1.388	1.836	885	1.639	497	570	5.839	1.904	82.749
B	138.940	9.789	20.269	13.198	17.512	7.530	9.027	28.850	32.765	664.720
BTP	3.509	187	542	243	428	149	189	1.082	689	21.132
C-1	3.083	379	378	64	260	35	21	1.833	113	11.660
C	9.674	1.232	956	982	1.251	502	808	2.144	1.799	61.544
D-1	29	2	11	2	1	-	-	9	4	287
D	1.926	143	226	142	289	110	113	586	317	12.755
E	8.807	1.215	1.001	444	900	190	388	3.705	964	51.026
Total	182.736	14.551	25.500	16.131	22.579	9.041	11.222	44.644	39.068	923.033

FUENTE: Ministerio del Interior. Dirección General de Tráfico

9.1.17.G. Evolución de los accidentes con víctimas*. Años 1988-2003

(accidentes/1.000 habitantes)



FUENTE: Ministerio del Interior. Dirección General de Tráfico

*A partir de 1993, el cómputo de víctimas se realiza a 30 días.

9.1.18. Accidentes con víctimas según lugar de ocurrencia por provincia. Año 2003*

	Andalucía	Almería	Cádiz	Córdoba	Granada	Huelva	Jaén	Málaga	Sevilla	España
En carretera										
Accidentes	8.402	785	1.275	891	1.193	676	775	1.263	1.544	47.567
Con víctimas mortales	551	63	72	47	75	51	47	84	112	3.415
En zona urbana										
Accidentes	6.908	65	1.953	297	413	93	360	1.282	2.445	52.420
Con víctimas mortales	76	6	17	4	2	1	-	22	24	669
Total										
Accidentes	15.310	850	3.228	1.188	1.606	769	1.135	2.545	3.989	99.987
Con víctimas mortales	627	69	89	51	77	52	47	106	136	4.084

FUENTE: Ministerio del Interior. Dirección General de Tráfico

*El cómputo de víctimas se realiza a 30 días.

9.1.19. Víctimas de accidentes de tráfico por provincia. Año 2003*

	Andalucía	Almería	Cádiz	Córdoba	Granada	Huelva	Jaén	Málaga	Sevilla	España
En carretera										
Muertos	751	84	95	73	103	62	65	118	151	4.480
Heridos	14.502	1.407	2.146	1.491	2.117	1.150	1.370	2.153	2.668	79.472
Total	15.253	1.491	2.241	1.564	2.220	1.212	1.435	2.271	2.819	83.952
En zona urbana										
Muertos	108	6	23	9	4	2	2	31	31	919
Heridos	10.290	92	2.686	426	543	122	486	1.705	4.230	71.163
Total	10.398	98	2.709	435	547	124	488	1.736	4.261	72.082
Total víctimas										
Muertos	859	90	118	82	107	64	67	149	182	5.399
Heridos	24.792	1.499	4.832	1.917	2.660	1.272	1.856	3.858	6.898	150.635
Total	25.651	1.589	4.950	1.999	2.767	1.336	1.923	4.007	7.080	156.034

FUENTE: Ministerio del Interior. Dirección General de Tráfico

*El cómputo de víctimas se realiza a 30 días.

9. Transportes y comunicaciones

9.2. Infraestructura y transporte ferroviario

9.2.1. Red ferroviaria según tipo de vía por provincia. Año 2003

(km)

	Almería	Cádiz	Córdoba	Granada	Huelva	Jaén	Málaga	Sevilla	Andalucía
Electrificada									
Doble	-	3,5	-	-	-	-	-	93,9	97,4
Sencilla	73,8	69,1	197,5	-	60,4	146,0	125,8	157,4	830,0
Sin electrificar									
Sencilla	-	57,0	-	216,3	118,6	95,6	176,6	197,2	861,3
Total	73,8	129,6	197,5	216,3	179,0	241,6	302,4	448,5	1.788,7
Alta velocidad	-	-	144,2	-	-	-	-	73,8	218,0

FUENTE: Consejería de Obras Públicas y Transportes - Gerencia de Regionales de la Red Nacional de Ferrocarriles Españoles (RENFE)

9.2.2. Tiempo de recorrido en ferrocarril entre las capitales andaluzas. Año 2003

(en horas y minutos) (datos a 14 de diciembre)

	Almería	Cádiz	Córdoba	Granada	Huelva	Jaén	Málaga	Sevilla
Almería		7h28'	8h28'	2h13' ^a	8h07'	12h39'	8h15'	5h29' ^a
Cádiz	7h15'		3h15' ^a	4h57'	4h19'	4h54' ^a	4h10'	1h35' ^a
Córdoba	7h23'	2h51' ^a		4h41'	3h52'	1h37' ^a	3h36' ^a	1h01' ^a
Granada	2h18' ^a	5h20'	3h53'		5h42'	8h04'	3h05'	3h16' ^a
Huelva	8h46'	3h31'	3h08'	6h26'		7h09'	4h59'	1h32' ^a
Jaén		4h41' ^a	1h32' ^a	7h07'	10h04'		5h37'	2h54' ^a
Málaga	6h51'	4h00' ^a	3h38' ^a	3h39'	5h47'	7h49'		2h19' ^a
Sevilla	5h35'	1h41' ^a	1h18' ^{ab}	3h17' ^a	1h32' ^a	3h03' ^a	2h20' ^a	

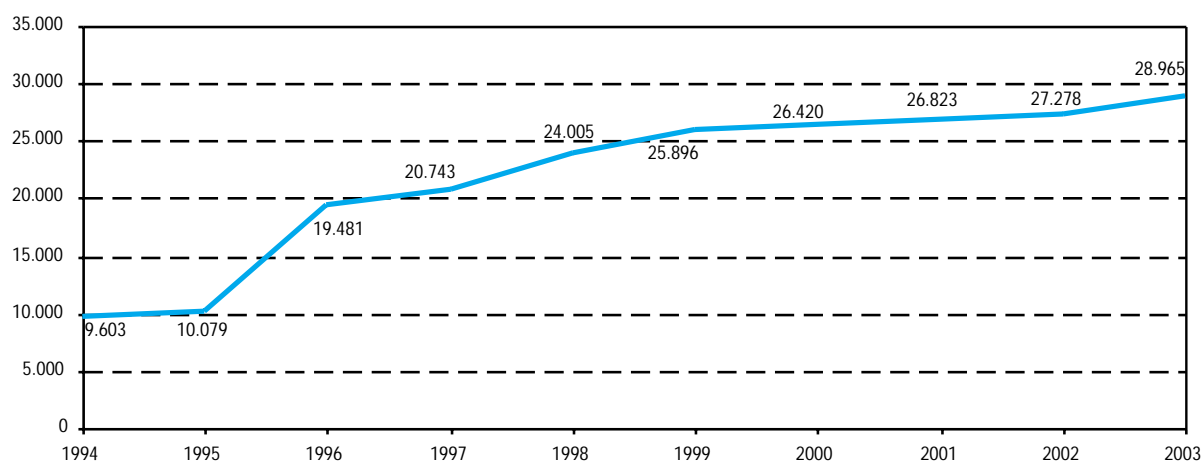
FUENTE: Consejería de Obras Públicas y Transportes - Gerencia de Regionales de la Red Nacional de Ferrocarriles Españoles (RENFE)

^aRelaciones directas(sin transbordo).

^bTiempo de recorrido en alta velocidad: 43'.

9.2.3.G. Evolución del número de viajeros transportados por ferrocarril en Andalucía. Años 1994-2003

(miles de viajeros)



FUENTE: Red Nacional de Ferrocarriles Españoles (RENFE)

9.2.4. Viajeros transportados por RENFE por provincia. Año 2003

	Andalucía	Almería	Cádiz	Córdoba	Granada	Huelva	Jaén	Málaga	Sevilla	España
Número de viajeros^a										
Subidos	26.090.692	151.346	4.303.884	1.807.785	321.398	147.918	221.142	10.605.835	8.531.384	490.808.000
Bajados	26.122.485	155.631	4.306.408	1.817.420	323.926	144.732	224.226	10.627.717	8.522.425	490.808.000
Viajeros por km^b (miles)										
Subidos	2.355.130	59.250	307.980	303.050	124.570	26.190	81.040	496.950	956.100	18.580.000
Bajados	2.366.050	60.760	306.250	306.000	125.060	25.070	80.990	503.570	958.350	18.580.000
Ingresos (euros)										
Subidos	168.358.790	2.684.940	16.058.620	25.688.160	5.571.000	1.691.750	3.613.230	28.773.030	84.278.060	982.030.000
Bajados	173.254.250	2.821.430	15.988.180	26.883.670	5.829.630	1.641.080	3.636.550	29.561.170	86.892.540	982.030.000

FUENTE: Red Nacional de Ferrocarriles Españoles (RENFE)

^aRecoge el número de personas que suben o bajan en las estaciones correspondientes a cada ámbito. Los viajeros que tienen su origen y destino dentro de un mismo ámbito figuran tanto en los subidos como en los bajados.

^bCorresponde al número de viajeros anterior por la distancia kilométrica de cada viaje.

9. Transportes y comunicaciones

9.2.5. Mercancías transportadas por RENFE en tráfico nacional por provincia. Año 2003

	Andalucía	Almería	Cádiz	Córdoba	Granada	Huelva	Jaén	Málaga	Sevilla	España*
Toneladas										
Salidas	2.487.081	8.471	480.832	416.399	510	867.338	20.365	469.844	223.324	21.311.000
Llegadas	2.467.525	400	286.076	551.472	167.245	49.177	198.486	567.947	646.722	21.311.000
Toneladas por km (miles)										
Salidas	1.250.743	2.733	476.340	47.720	8	519.527	10.915	53.575	139.926	9.675.000
Llegadas	1.219.102	360	264.336	105.988	97.397	52.408	90.883	132.563	475.166	9.675.000
Ingresos (euros)										
Salidas	31.898.488	113.147	11.158.843	2.982.358	1.009	10.799.132	306.820	2.273.666	4.263.513	262.210.000
Llegadas	33.592.008	46.570	7.436.664	3.655.693	2.375.524	1.257.739	2.191.544	4.380.715	12.247.559	262.210.000

FUENTE: Red Nacional de Ferrocarriles Españoles (RENFE)

*Se incluyen sólo los datos de tráfico nacional, por ello coinciden los datos de salidas y llegadas.

9.3. Transporte aéreo

9.3.1. Tráfico de aeronaves en Andalucía. Año 2003^{ab}

	Andalucía	Almería	Córdoba	Granada	Jerez de la Frontera	Málaga	Sevilla	España
Interior	68.246	6.879	609	6.361	4.269	30.808	19.320	824.169
Regular	61.120	6.517	-	6.074	3.963	27.118	17.448	754.144
No regular	7.126	362	609	287	306	3.690	1.872	70.025
Internacional	80.889	3.675	27	107	2.876	68.189	6.015	768.166
Regular	55.488	1.630	-	-	1.906	47.074	4.878	554.723
No regular	25.401	2.045	27	107	970	21.115	1.137	213.443
Total	149.135	10.554	636	6.468	7.145	98.997	25.335	1.592.335

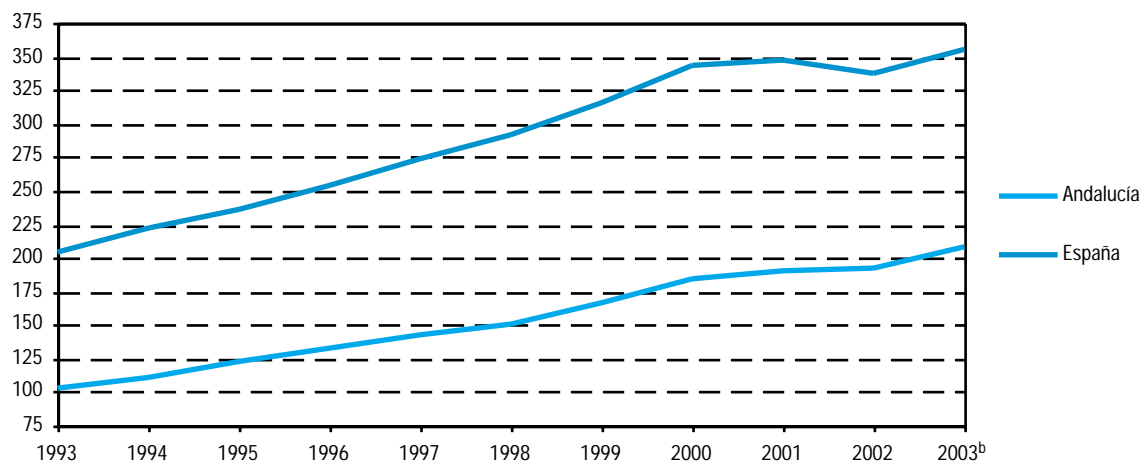
FUENTE: Ministerio de Fomento. Tráfico comercial en los aeropuertos españoles. Datos acumulados en el año

^aNo se incluyen otras clases de tráfico (militares, de Estado, privados y trabajos aéreos).

^bDatos avance.

9.3.2.G. Evolución del tráfico de viajeros^a en aeropuertos. Años 1993-2003

(tráfico de viajeros/100 habitantes)



FUENTE: Ministerio de Fomento. Tráfico comercial en los aeropuertos españoles. Datos acumulados en el año

^aNo se incluyen pasajeros en tránsito directo internacional, ni en otras clases de tráfico (militares, de Estado, privados y trabajos aéreos).

^bDatos avance.

9. Transportes y comunicaciones

9.3.3. Tráfico de viajeros en aeropuertos en Andalucía. Año 2003^{ab}

	Andalucía	Almería	Córdoba	Granada	Jerez de la Frontera	Málaga	Sevilla	España
Interior	5.386.512	297.023	2.247	508.097	418.923	2.440.694	1.719.528	61.229.555
Regular	5.188.429	272.652	-	495.604	407.389	2.344.802	1.667.982	58.830.170
No regular	198.083	24.371	2.247	12.493	11.534	95.892	51.546	2.399.385
Internacional	10.424.749	525.053	130	1.420	379.739	8.998.225	520.182	90.503.804
Regular	6.606.393	218.779	-	-	286.253	5.666.924	434.437	57.651.042
No regular	3.818.356	306.274	130	1.420	93.486	3.331.301	85.745	32.852.762
Total	15.811.261	822.076	2.377	509.517	798.662	11.438.919	2.239.710	151.733.359

FUENTE: Ministerio de Fomento. Tráfico comercial en los aeropuertos españoles. Datos acumulados en el año

^aNo se incluyen pasajeros en tránsito directo internacional, ni en otras clases de tráfico (militares, de Estado, privados y trabajos aéreos).

^bDatos avance.

9.3.4. Tráfico de mercancías en aeropuertos en Andalucía. Año 2003*

(kg)

	Andalucía	Almería	Córdoba	Granada	Jerez de la Frontera	Málaga	Sevilla	España
Interior	7.954.283	38.129	-	100.944	137.640	3.776.299	3.901.271	222.433.115
Regular	4.302.984	38.129	-	100.679	137.211	2.398.056	1.628.909	172.782.577
No regular	3.651.299	-	-	265	429	1.378.243	2.272.362	49.650.538
Internacional	3.466.993	20.849	-	257	8.972	3.055.198	381.717	354.402.258
Regular	2.582.296	12.280	-	-	4.928	2.465.645	99.443	266.044.543
No regular	884.697	8.569	-	257	4.044	589.553	282.274	88.357.715
Total	11.421.276	58.978	-	101.201	146.612	6.831.497	4.282.988	576.835.373

FUENTE: Ministerio de Fomento. Tráfico comercial en los aeropuertos españoles. Datos acumulados en el año

*Datos avance.

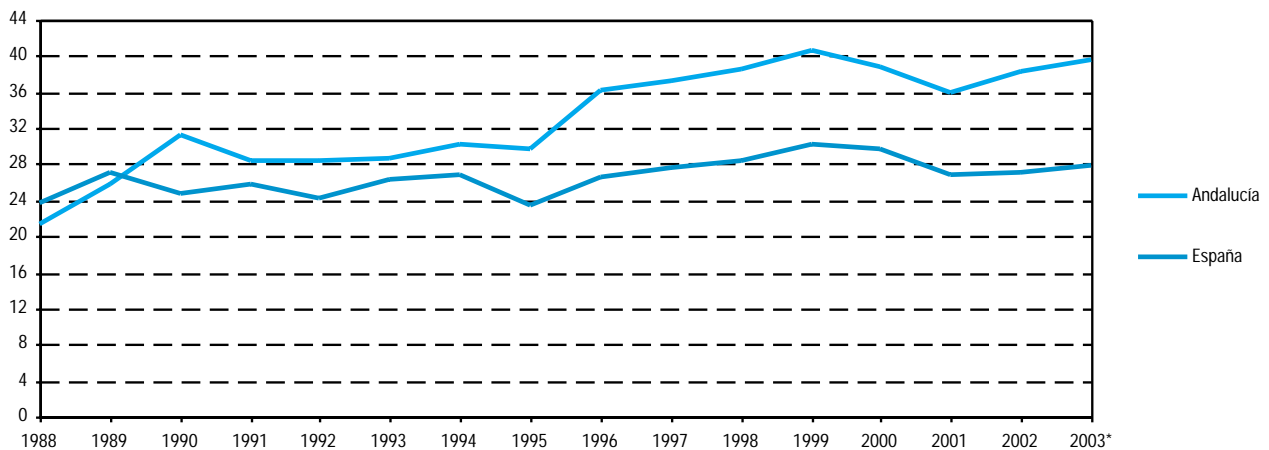
9.4. Infraestructura y transporte marítimo

9.4.1. Infraestructura portuaria en los puertos dependientes del Estado. Año 2002

	Andalucía	Algeciras (Bahía de)	Almería- Motril	Cádiz (Bahía de)	Huelva	Málaga	Sevilla	España
Superficie terrestre (m²)	28.745.915	3.389.690	645.556	3.298.448	15.931.083	692.229	4.788.909	71.984.406
Zona de flotación (ha)	91.640	4.900	4.177	28.323	42.687	7.096	4.457	215.492
Muelles (m)								
Con calado > 4 m	45.696	11.213	5.968	11.609	6.852	5.612	4.442	232.707
Con calado < 4 m	3.992	1.203	1.019	1.299	203	68	200	47.952
Superficie de depósito (m²)	3.044.198	1.028.460	277.536	927.788	309.951	210.093	290.370	17.339.965
Grúas (número)	261	67	20	23	96	15	40	1.213
Almacenes frigoríficos (m³)	116.244	16.077	2.660	12.676	61.568	2.696	20.567	1.657.583
Lonjas (m²)	32.549	11.825	2.633	9.175	4.184	4.732	-	91.773
Instalaciones de reparación y secadero de redes (m²)	14.769	-	5.400	3.685	-	5.684	-	122.068

FUENTE: Puertos del Estado

9.4.2.G. Evolución del total de buques mercantes entrados en los puertos dependientes del Estado. Años 1988-2003 (buques/10.000 habitantes)



FUENTE: Puertos del Estado

*Datos provisionales.

9. Transportes y comunicaciones

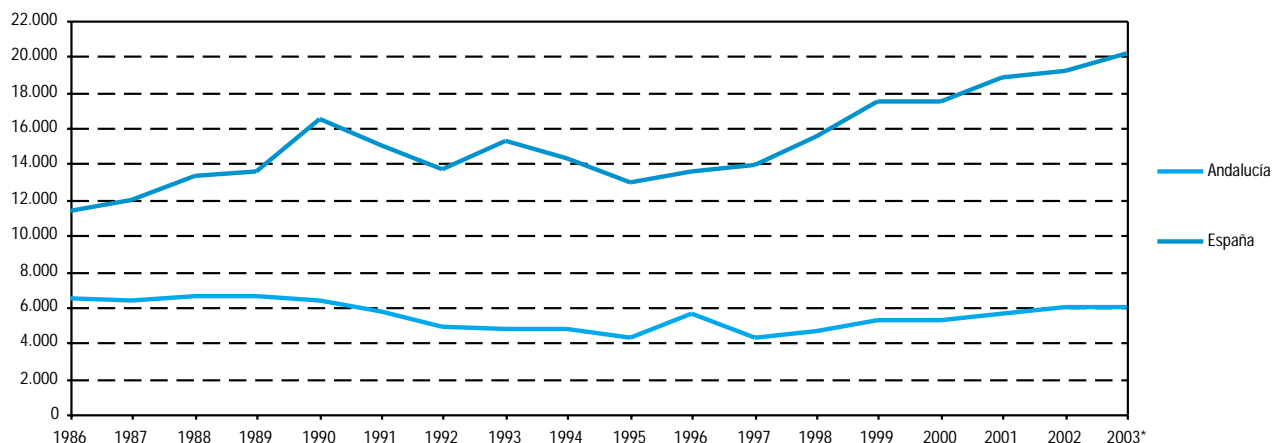
9.4.3. Buques mercantes entrados en los puertos dependientes del Estado según tipo de navegación. Años 2002-2003

	Tráfico de cabotaje			Tráfico exterior			Total		
	Nacionales	Extranjeros	Total	Nacionales	Extranjeros	Total	Nacionales	Extranjeros	Total
Año 2002									
Andalucía									
Número	7.109	2.587	9.696	2.944	16.025	18.969	10.053	18.612	28.665
GT (miles)	42.974	21.083	64.057	30.216	203.712	233.928	73.190	224.795	297.985
Algeciras (Bahía de)									
Número	4.940	2.040	6.980	2.452	10.140	12.592	7.392	12.180	19.572
GT (miles)	23.638	17.371	41.009	25.725	142.339	168.064	49.363	159.710	209.073
Almería-Motril									
Número	615	219	834	215	1.497	1.712	830	1.716	2.546
GT (miles)	5.318	1.200	6.518	2.324	19.355	21.679	7.642	20.555	28.197
Cádiz (Bahía de)									
Número	384	29	413	127	1.476	1.603	511	1.505	2.016
GT (miles)	6.054	120	6.174	320	16.177	16.497	6.374	16.297	22.671
Huelva									
Número	122	142	264	114	1.332	1.446	236	1.474	1.710
GT (miles)	432	684	1.116	1.707	15.550	17.257	2.139	16.234	18.373
Málaga									
Número	750	87	837	8	572	580	758	659	1.417
GT (miles)	5.629	1.500	7.129	52	7.348	7.400	5.681	8.848	14.529
Sevilla									
Número	298	70	368	28	1.008	1.036	326	1.078	1.404
GT (miles)	1.903	208	2.111	88	2.943	3.031	1.991	3.151	5.142
España									
Número	51.283	8.907	60.190	4.850	48.784	53.634	56.133	57.691	113.824
GT (miles)	370.483	73.817	444.300	44.019	670.692	714.711	414.502	744.509	1.159.011
Año 2003*									
Andalucía									
Número	8.467	21.690	30.157
GT (miles)	59.460	246.295	305.755
Algeciras (Bahía de)									
Número	5.239	15.485	20.724
GT (miles)	31.650	176.533	208.183
Almería-Motril									
Número	796	2.194	2.990
GT (miles)	6.926	29.246	36.172
Cádiz (Bahía de)									
Número	373	1.510	1.883
GT (miles)	6.243	15.588	21.831
Huelva									
Número	632	1.061	1.693
GT (miles)	3.500	15.006	18.506
Málaga									
Número	1.102	374	1.476
GT (miles)	9.262	6.822	16.084
Sevilla									
Número	325	1.066	1.391
GT (miles)	1.879	3.100	4.979
España									
Número	63.764	55.471	119.235
GT (miles)	487.653	726.070	1.213.723

FUENTE: Puertos del Estado

*Datos provisionales.

9.4.4.G. Evolución del tráfico total de pasajeros en cabotaje y exterior en los puertos dependientes del Estado. Años 1986-2003 (miles de pasajeros)



FUENTE: Puertos del Estado

*Datos provisionales.

9.4.5. Movimiento de pasajeros en los puertos dependientes del Estado según tipo de navegación. Años 2002-2003

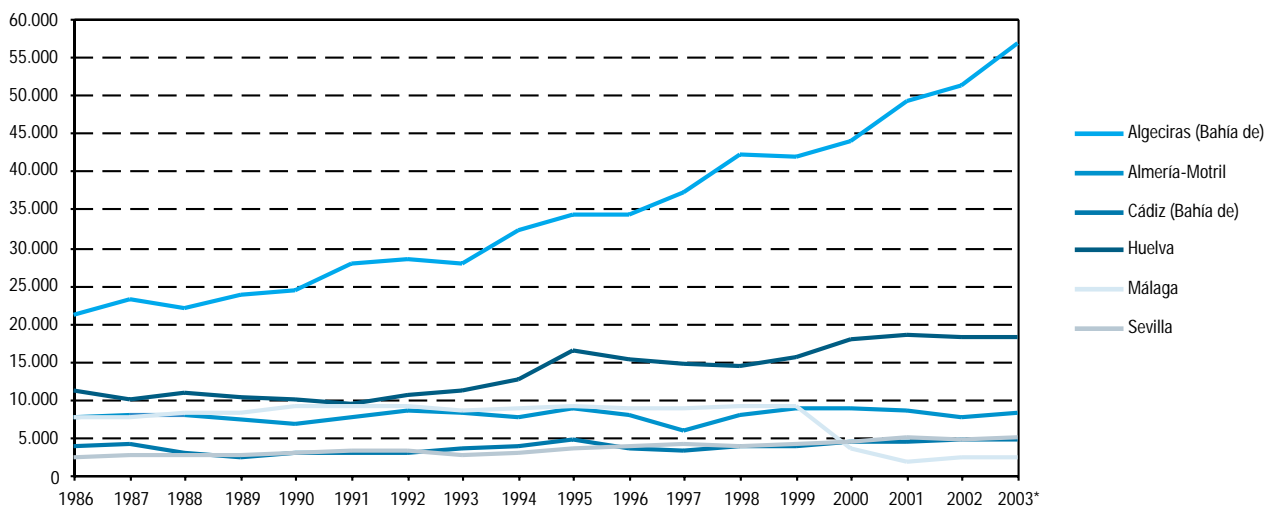
	Andalucía	Algeciras (Bahía de)	Almería- Motril	Cádiz (Bahía de)	Huelva	Málaga	Sevilla	España
Año 2002								
Navegación de cabotaje	2.740.903	2.338.210	134.254	28.082	-	240.296	61	13.450.174
Embarcados	1.397.258	1.195.239	75.443	14.166	-	112.356	54	6.741.173
Desembarcados	1.343.645	1.142.971	58.811	13.916	-	127.940	7	6.709.001
Navegación exterior	2.928.973	2.089.480	822.970	405	-	16.052	66	4.107.594
Embarcados	1.419.410	997.612	414.718	108	-	6.972	-	1.951.879
Desembarcados	1.509.563	1.091.868	408.252	297	-	9.080	66	2.155.715
Total	5.933.289	4.427.690	958.312	142.598	273	403.099	1.317	19.214.672
Embarcados	2.816.668	2.192.851	490.161	14.274	-	119.328	54	8.693.052
Desembarcados	2.853.208	2.234.839	467.063	14.213	-	137.020	73	8.864.716
En tránsito	263.413	-	1.088	114.111	273	146.751	1.190	1.656.904
Año 2003*								
Navegación de cabotaje	2.595.959	2.197.177	120.832	26.083	-	251.147	720	13.892.371
Embarcados	1.274.996	1.080.887	64.056	12.730	-	116.842	481	6.823.205
Desembarcados	1.320.963	1.116.290	56.776	13.353	-	134.305	239	7.069.166
Navegación exterior	3.341.087	2.352.712	981.737	131	-	6.313	194	4.581.355
Embarcados	1.756.852	1.257.018	497.163	19	-	2.652	-	2.208.311
Desembarcados	1.584.235	1.095.694	484.574	112	-	3.661	194	2.373.044
Total	5.937.046	4.549.889	1.105.621	171.264	-	448.127	3.536	20.129.691
Embarcados	3.031.848	2.337.905	561.219	12.749	-	119.494	481	9.031.516
Desembarcados	2.905.198	2.211.984	541.350	13.465	-	137.966	433	9.442.210
En tránsito	-	-	3.052	145.050	-	190.667	2.622	1.655.965

FUENTE: Puertos del Estado

*Datos provisionales.

9. Transportes y comunicaciones

9.4.6.G. Evolución del tráfico de mercancías en cabotaje y exterior en los puertos dependientes del Estado Años 1986-2003 (miles de t)



FUENTE: Puertos del Estado

*Datos provisionales.

9.4.7. Movimiento de mercancías en los puertos dependientes del Estado según clase y tipo de navegación Años 2002-2003 (t)

	Andalucía	Algeciras (Bahía de)	Almería- Motril	Cádiz (Bahía de)	Huelva	Málaga	Sevilla	España
Año 2002								
Navegación de cabotaje	15.606.985	8.021.144	2.320.352	1.573.148	2.008.466	453.279	1.230.596	76.298.600
Mercancía general	6.102.199	3.145.498	197.582	1.485.326	3.398	331.960	938.435	37.380.529
Cargadas	3.457.288	1.490.834	153.964	877.501	3.163	249.369	682.457	18.464.733
Descargadas	2.644.911	1.654.664	43.618	607.825	235	82.591	255.978	18.915.796
Graneles sólidos	2.923.695	489.736	1.347.284	74.765	696.386	121.319	194.205	15.439.740
Cargados	1.803.339	59.652	1.255.524	7.000	426.525	13.897	40.741	6.171.317
Descargados	1.120.356	430.084	91.760	67.765	269.861	107.422	153.464	9.268.423
Graneles líquidos	6.581.091	4.385.910	775.486	13.057	1.308.682	-	97.956	23.478.331
Cargados	4.454.822	3.730.041	904	3.484	718.866	-	1.527	11.999.675
Descargados	2.126.269	655.869	774.582	9.573	589.816	-	96.429	11.478.656
Navegación exterior	73.041.912	43.229.877	5.391.624	2.964.219	16.160.899	1.839.329	3.455.964	277.040.806
Mercancía general	28.662.776	25.618.414	413.486	1.059.085	796.060	35.663	740.068	88.588.061
Cargadas	14.364.262	13.195.583	84.095	690.919	337.773	5.319	50.573	44.259.100
Descargadas	14.298.514	12.422.831	329.391	368.166	458.287	30.344	689.495	44.328.961
Graneles sólidos	18.822.957	2.462.200	4.521.096	1.777.105	5.807.831	1.683.687	2.571.038	85.602.128
Cargados	3.013.074	41.648	725.706	586.028	503.222	329.161	827.309	7.568.062
Descargados	15.809.883	2.420.552	3.795.390	1.191.077	5.304.609	1.354.526	1.743.729	78.034.066
Graneles líquidos	25.556.179	15.149.263	457.042	128.029	9.557.008	119.979	144.858	102.850.617
Cargados	4.661.885	3.124.235	121.226	5.198	1.254.939	109.470	46.817	11.779.823
Descargados	20.894.294	12.025.028	335.816	122.831	8.302.069	10.509	98.041	91.070.794
Total	88.648.897	51.251.021	7.711.976	4.537.367	18.169.365	2.292.608	4.686.560	353.339.406
Mercancías transbordadas	1.337	-	-	-	1.337	-	-	445.793
Tráfico local o de ría	1.601.964	1.585.138	-	7.668	-	2	9.156	3.229.880
Avituallamiento	2.954.406	2.433.311	137.014	104.770	148.122	122.352	8.837	9.178.699
Pesca capturada	62.806	6.167	7.868	39.201	6.333	3.237	-	266.785
Año 2003*								
Navegación de cabotaje	15.744.148	8.255.955	2.327.389	1.722.521	1.779.950	485.061	1.173.272	80.652.726
Mercancía general	5.932.863	2.806.744	205.363	1.652.324	11.728	341.831	914.873	39.210.146
Cargadas	3.501.349	1.402.294	157.683	994.358	11.635	256.673	678.706	19.748.245
Descargadas	2.431.514	1.404.450	47.680	657.966	93	85.158	236.167	19.461.901
Graneles sólidos	2.792.671	512.773	1.382.794	70.197	499.947	143.230	183.730	15.070.784
Cargados	1.796.054	33.864	1.270.025	43.888	390.029	21.766	36.482	6.273.499
Descargados	996.617	478.909	112.769	26.309	109.918	121.464	147.248	8.797.285
Graneles líquidos	7.018.614	4.936.438	739.232	-	1.268.275	-	74.669	26.371.796
Cargados	4.982.383	4.190.849	-	-	790.489	-	1.045	14.824.766
Descargados	2.036.231	745.589	739.232	-	477.786	-	73.624	11.547.030
Navegación exterior	78.852.341	48.396.391	5.770.320	2.914.813	16.309.017	1.800.397	3.661.403	286.484.602
Mercancía general	32.717.175	29.640.222	496.083	1.119.719	716.973	25.662	718.516	99.355.152
Cargadas	16.225.642	14.978.741	103.003	723.569	396.113	4.052	20.164	48.714.550
Descargadas	16.491.533	14.661.481	393.080	396.150	320.860	21.610	698.352	50.640.602
Graneles sólidos	18.660.031	2.230.831	4.739.779	1.727.017	5.542.790	1.700.909	2.718.705	82.546.785
Cargados	2.593.166	13.379	571.898	421.599	406.952	306.418	872.920	7.526.632
Descargados	16.066.865	2.217.452	4.167.881	1.305.418	5.135.838	1.394.491	1.845.785	75.020.153
Graneles líquidos	27.475.135	16.525.338	534.458	68.077	10.049.254	73.826	224.182	104.582.665
Cargados	4.448.040	3.094.811	68.096	3.984	1.170.911	61.722	48.516	11.300.861
Descargados	23.027.095	13.430.527	466.362	64.093	8.878.343	12.104	175.666	93.281.804
Total	94.596.489	56.652.346	8.097.709	4.637.334	18.088.967	2.285.458	4.834.675	367.137.328
Mercancías transbordadas	28.801	28.801	-	-	-	-	-	217.125
Tráfico local o de ría	1.621.364	1.616.025	-	272	5.043	-	24	3.080.604
Avituallamiento	3.025.595	2.534.026	162.145	88.621	112.817	119.149	8.837	9.409.475
Pesca capturada	48.587	5.628	3.468	32.180	5.965	1.346	-	244.230

FUENTE: Puertos del Estado

*Datos provisionales.

9. Transportes y comunicaciones

9.4.8. Infraestructura portuaria básica en los puertos andaluces de gestión autonómica. Año 2003

(m²)

	Zona de servicio			Total
	Agua abrigada	Agua no abrigada	Tierra	
Almería	388.458	144.567	395.089	928.114
Adra	150.822	10.695	135.129	296.646
Carboneras	56.249	39.204	79.933	175.386
Garrucha	118.079	73.535	105.619	297.233
Roquetas de Mar	54.927	14.756	57.214	126.897
Villaricos (La Esperanza)	5.371	3.951	8.551	17.873
Villaricos (La Balsa)	3.010	2.426	8.643	14.079
Cádiz	960.609	193.422	842.030	1.996.061
Barbate	366.266	83.829	209.700	659.795
Bonanza (Sanlúcar de Barrameda)	57.361	-	34.283	91.644
Chipiona	83.296	32.028	164.563	279.887
Conil	55.291	47.506	80.743	183.540
La Atunara (La Línea de la Concepción)	55.137	16.772	59.994	131.903
Puerto América (Cádiz)	50.135	-	57.378	107.513
Gallineras (San Fernando)	68.518	-	59.843	128.361
Sancti-Petri (Chiclana)	117.891	-	30.253	148.144
Rota	106.714	13.287	145.273	265.274
Huelva	4.274.464	69.676	699.481	5.043.621
Ayamonte	2.211.124	-	133.048	2.344.172
El Rompido (Cartaya)	51.946	-	11.774	63.720
El Terrón (Lepe)	46.884	-	24.520	71.404
Isla Cristina	1.173.113	-	282.015	1.455.128
Mazagón (Palos de la Frontera)	127.755	69.676	220.679	418.110
Punta Umbría	656.162	-	25.101	681.263
S. de Guadiana	7.480	-	2.344	9.824
Málaga	363.317	161.423	445.076	969.816
Caleta de Vélez	89.880	42.973	108.416	241.269
Estepona	99.147	60.325	139.082	298.554
Fuengirola	106.486	39.721	121.797	268.004
Marbella	67.804	18.404	75.781	161.989
Total	5.986.848	569.088	2.381.676	8.937.612

FUENTE: Consejería de Obras Públicas y Transportes. Empresa Pública de Puertos de Andalucía

9.4.9. Infraestructura portuaria para actividades complementarias en los puertos andaluces de gestión autonómica. Año 2003

	Lonja	Cámaras conservación	Fabricación de hielo			Grúa	Travellift
	m ²	m ³	Capacidad de producción (t/día)	Capacidad de almacenamiento (t)	Suministro de producción real año (t/año)	Número	Número
Almería	3.850,0	878,6	66,5	191,0	5.566,0	-	3
Adra	1.173,0	297,0	20,0	100,0	2.077,0	-	1
Carboneras	1.481,0	231,1	20,0	40,0	1.853,0	-	1
Garrucha	907,0	300,0	24,0	45,0	1.150,0	-	-
Roquetas de Mar	289,0	50,5	2,5	6,0	486,0	-	1
Villaricos (La Esperanza)	-	-	-	-	-	-	-
Villaricos (La Balsa)	-	-	-	-	-	-	-
Cádiz	8.032,0	1.404,1	132,6	386,5	8.117,2	3	4
Barbate	2.457,0	990,0	75,0	200,0	2.982,0	1	1
Bonanza (Sanlúcar de Barrameda)	2.054,0	-	40,0	150,0	4.629,0	-	-
Chipiona	1.423,0	237,9	2,5	7,5	-	-	1
Conil	1.355,0	59,9	8,5	14,0	406,0	-	1
La Atunara (La Línea de la Concepción)	383,0	91,0	3,3	7,5	87,0	-	-
Puerto América (Cádiz)	-	-	-	-	-	1	-
Gallineras (San Fernando)	-	-	-	-	-	-	-
Sancti-Petri (Chiclana)	-	-	-	-	-	1	-
Rota	360,0	25,3	3,3	7,5	13,2	-	1
Huelva	3.534,0	251,2	135,0	420,0	7.048,0	6	2
Ayamonte	600,0	57,1	15,0	50,0	-	1	-
El Rompido (Cartaya)	-	-	-	-	-	-	-
El Terrón (Lepe)	-	-	-	-	-	2	-
Isla Cristina	1.380,0	119,0	90,0	300,0	7.048,0	2	1
Mazagón (Palos de la Frontera)	-	-	-	-	-	-	1
Punta Umbria	1.554,0	75,1	30,0	70,0	-	1	-
S. de Gadiana	-	-	-	-	-	-	-
Málaga	2.491,0	431,6	70,0	203,0	10.695,0	-	4
Caleta de Vélez	932,0	204,6	32,0	90,0	4.149,0	-	1
Estepona	603,0	120,0	20,0	60,0	3.432,0	-	1
Fuengirola	404,0	50,0	8,0	25,0	2.231,0	-	1
Marbella	552,0	57,0	10,0	28,0	883,0	-	1
Total	17.907,0	2.965,5	404,1	1.200,5	31.426,2	9	13

FUENTE: Consejería de Obras Públicas y Transportes. Empresa Pública de Puertos de Andalucía

9. Transportes y comunicaciones

9.4.10. Salida de buques mercantes con arqueo bruto* y embarcaciones de pesca con base en los puertos andaluces de gestión autonómica. Año 2003

	Buques mercantes				Embarcaciones de pesca	
	Cabotaje		Exterior		Número	GT
	Número	GT	Número	GT		
Almería	92	498.373	170	1.827.738	197	6.213
Adra	-	-	-	-	44	974
Carboneras	-	-	-	-	68	3.632
Garrucha	92	498.373	170	1.827.738	61	1.426
Roquetas de Mar	-	-	-	-	24	181
Cádiz	143	59.539	11	19.690	526	6.944
Barbate	143	59.539	11	19.690	138	4.048
Bonanza (Sanlúcar de Barrameda)	-	-	-	-	110	1.620
Chipiona	-	-	-	-	37	160
Conil	-	-	-	-	79	443
San Fernando	-	-	-	-	16	53
La Atunara (La Línea Concepción de la)	-	-	-	-	105	272
Rota	-	-	-	-	41	350
Huelva	24	4.016	26	4.585	359	9.630
Ayamonte	-	-	-	-	53	1.619
El Terrón (Lepe)	-	-	-	-	60	1.231
Isla Cristina	5	551	1	24	153	3.724
Punta Umbría	19	3.465	25	4.561	93	3.058
Málaga	-	-	-	-	281	2.522
Caleta de Vélez	-	-	-	-	82	1.087
Estepona	-	-	-	-	88	619
Fuengirola	-	-	-	-	64	447
Marbella	-	-	-	-	47	369
Total	259	561.928	207	1.852.013	1.363	25.310

FUENTE: Consejería de Obras Públicas y Transportes. Empresa Pública de Puertos de Andalucía

*Arqueo bruto: capacidad del buque en GT.

9.4.11. Movimiento de mercancías en los puertos andaluces de gestión autonómica. Año 2003

	Movimiento de mercancías (t)		Pesca desembarcada* (kg)	Avituallamiento	
	Cabotaje	Exterior		Hielo (t)	Combustible (L)
Almería	1.112.886	1.923.402	3.645.272	5.990	7.910.672
Adra	-	-	1.906.516	2.290	1.230.310
Carboneras	-	-	831.778	2.222	3.529.304
Garrucha	1.112.886	1.923.402	716.528	1.143	2.714.354
Roquetas de Mar	-	-	190.450	335	436.704
Cádiz	48.326	195	9.727.659	5.238	11.971.183
Barbate	48.326	195	3.623.075	1.869	1.541.274
Bonanza (Sanlúcar de Barrameda)	-	-	3.633.713	2.865	7.794.756
Chipiona	-	-	284.675	-	998.372
Conil	-	-	981.776	376	447.658
La Atunara (La Línea de la Concepción)	-	-	1.055.341	128	366.473
Puerto América	-	-	-	-	79.091
Rota	-	-	149.079	-	743.559
Huelva	4	138	16.064.674	7.436	29.895.334
Ayamonte	-	-	903.224	-	6.497.655
El Terrón (Lepe)	-	-	160.507	-	74.086
El Rompido (Cartaya)	-	-	7.779	-	900.591
Isla Cristina	-	-	10.279.201	7.436	16.345.427
Punta Umbría	4	138	4.713.963	-	6.077.575
Mazagón	-	-	-	-	-
Málaga	-	-	10.504.876	12.477	7.672.069
Caleta de Vélez	-	-	5.186.430	5.136	3.462.821
Estepona	-	-	2.816.637	3.504	1.499.149
Fuengirola	-	-	860.623	2.450	1.703.931
Marbella	-	-	1.641.186	1.387	1.006.168
Total	1.161.216	1.923.735	39.942.481	31.140	57.449.258

FUENTE: Consejería de Obras Públicas y Transportes. Empresa Pública de Puertos de Andalucía

*Se refiere a pesca fresca.

9. Transportes y comunicaciones

9.5. Comunicaciones

9.5.1. Tráfico de correspondencia postal por provincia. Año 2003^a

	Andalucía	Almería	Cádiz	Córdoba	Granada	Huelva	Jaén	Málaga	Sevilla	España
Correspondencia nacida										
Línea básica	357.839.719	30.536.169	34.223.001	32.398.871	31.171.613	15.359.362	20.755.054	75.645.486	117.750.163	4.089.295.204
Línea económica	31.819.094	2.329.414	1.338.909	2.375.647	4.059.322	1.070.436	2.449.904	6.955.013	11.240.449	1.195.780.240
Línea urgente	2.961.688	163.813	390.642	227.126	322.812	160.735	210.341	667.232	818.987	23.678.425
Total	392.620.501	33.029.396	35.952.552	35.001.644	35.553.747	16.590.533	23.415.299	83.267.731	129.809.599	5.308.753.869
Correspondencia distribuida										
Línea básica ^b	701.506.262	53.427.174	90.200.494	69.426.491	74.152.233	43.839.797	57.596.732	139.506.723	173.356.618	4.833.851.435
Línea económica ^c	147.117.096	13.356.726	20.261.192	13.223.903	16.461.372	9.308.469	13.669.450	30.991.565	29.844.419	1.185.235.851
Línea urgente ^d	4.000.976	234.449	526.023	341.250	444.877	228.835	307.451	814.139	1.103.952	25.808.813
Total	852.624.334	67.018.349	110.987.709	82.991.644	91.058.482	53.377.101	71.573.633	171.312.427	204.304.989	6.044.896.099

FUENTE: Sociedad Estatal Correos y Telégrafos, SA

^aNo está incluido el tráfico internacional.

^bCarta/tarjeta postal y carta certificada.

^cImpresos, pequeños paquetes y paquetería (paquetes postales interiores, paquete azul, sacas M. libros, periódicos y CEN).

^dCarta urgente, postal exprés y valijas.

9.5.2. Número e importe de los giros por provincia. Año 2003

(importe en euros)

	Andalucía	Almería	Cádiz	Córdoba	Granada	Huelva	Jaén	Málaga	Sevilla	España
Giros impuestos										
Nacional										
Ordinarios										
Número	2.644.976	232.862	382.329	283.554	316.532	195.424	276.608	446.122	511.545	14.954.046
Importe	164.213.394	14.141.996	23.088.191	18.180.891	19.514.524	11.246.550	16.511.651	29.657.517	31.872.074	898.891.430
Urgentes										
Número	243.740	16.310	44.805	19.898	23.023	12.914	17.932	64.059	44.799	1.161.250
Importe	43.339.542	3.171.827	6.967.251	3.770.323	3.917.132	2.285.154	3.070.351	10.428.858	9.728.647	218.158.782
Internacional										
Número	50.056	9.570	4.301	3.091	5.818	4.311	2.554	13.316	7.095	364.485
Importe	13.433.994	2.961.104	901.125	791.794	1.514.125	1.273.635	649.989	3.659.304	1.682.918	87.860.769
Giros pagados										
Nacional										
Ordinarios										
Número	913.261	52.475	115.839	120.831	111.852	60.622	95.363	145.827	210.452	5.944.400
Importe	97.079.625	5.563.540	11.974.213	15.161.859	11.325.240	6.138.136	9.590.683	16.573.546	20.752.408	602.606.669
Urgentes										
Número	257.451	17.371	48.659	32.280	32.018	17.818	23.859	48.640	36.806	1.166.845
Importe	45.350.662	3.469.492	8.167.638	4.981.986	4.798.324	2.736.585	4.296.460	9.840.585	7.059.591	218.159.489
Internacional										
Número	26.602	2.472	4.220	1.568	4.344	648	1.945	7.672	3.733	175.158
Importe	8.622.518	869.484	1.148.314	445.745	1.570.853	213.502	559.695	2.783.167	1.031.758	48.790.408

FUENTE: Sociedad Estatal Correos y Telégrafos, S.A.

9. Transportes y comunicaciones

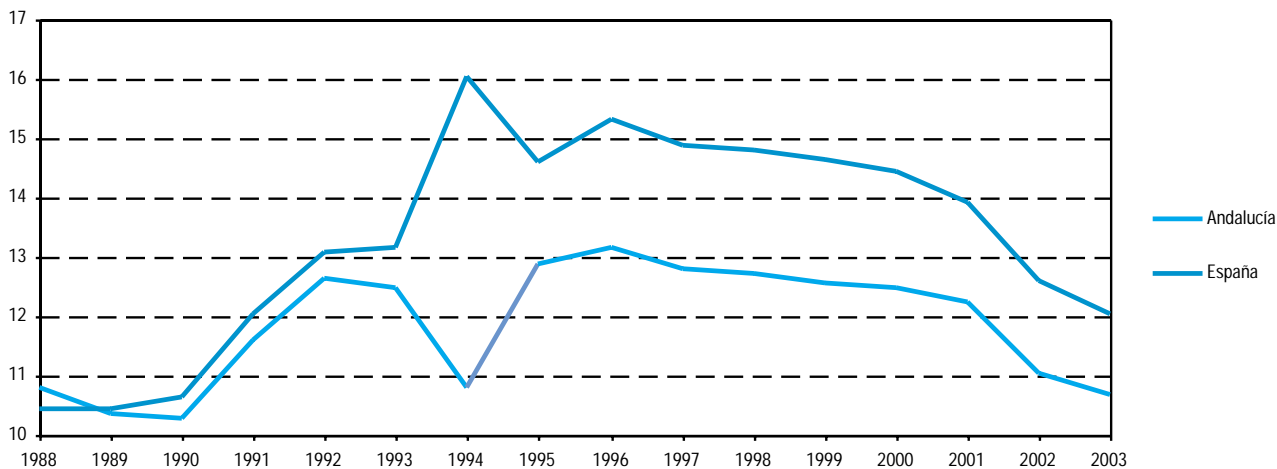
9.5.3. Tráfico telegráfico por provincia. Año 2003

	Andalucía	Almería	Cádiz	Córdoba	Granada	Huelva	Jaén	Málaga	Sevilla	España
Servicio Telegráfico expedido										
Nacional										
Telegramas	99.498	13.950	20.589	18.751	11.043	2.309	4.079	12.654	16.123	2.096.108
Radiotelegramas	16	-	-	-	1	-	1	13	1	51
Oficiales	1.936	792	618	3	338	4	173	7	1	1.117.711
Servicio	205.168	9.884	20.721	30.274	46.270	8.397	27.304	29.874	32.444	1.291.161
Avisos	672.049	52.795	88.248	37.500	40.670	27.515	20.965	130.075	274.281	5.771.297
Total	978.667	77.421	130.176	86.528	98.322	38.225	52.522	172.623	322.850	10.276.328
Internacional										
Telegramas	3.716	610	356	191	352	191	225	1.411	380	27.185
Radiotelegramas	1	-	-	-	-	-	-	1	-	20
Total	3.717	610	356	191	352	191	225	1.412	380	27.205
Servicio telegráfico recibido										
Nacional										
Telegramas	412.948	21.683	62.357	30.772	38.701	15.334	25.615	69.238	149.248	2.998.115
Radiotelegramas	18	-	-	-	3	-	2	4	9	154
Oficiales	19.119	1.189	856	191	11.324	98	5.408	2	51	620.554
Servicio	175.809	7.764	19.908	23.149	43.859	7.389	15.250	22.850	35.640	1.190.050
Avisos	503.227	56.103	83.146	37.335	39.105	20.655	12.346	135.739	118.798	4.695.091
Total	1.111.121	86.739	166.267	91.447	132.992	43.476	58.621	227.833	303.746	9.503.964
Internacional										
Telegramas	1.915	173	203	133	212	76	47	664	407	17.493
Radiotelegramas	8	-	-	-	8	-	-	-	-	21
Total	1.923	173	203	133	220	76	47	664	407	17.514

FUENTE: Sociedad Estatal Correos y Telégrafos, SA

9.5.4.G. Evolución del número de radioaficionados. Años 1988-2003

(radioaficionados/1.000 habitantes)

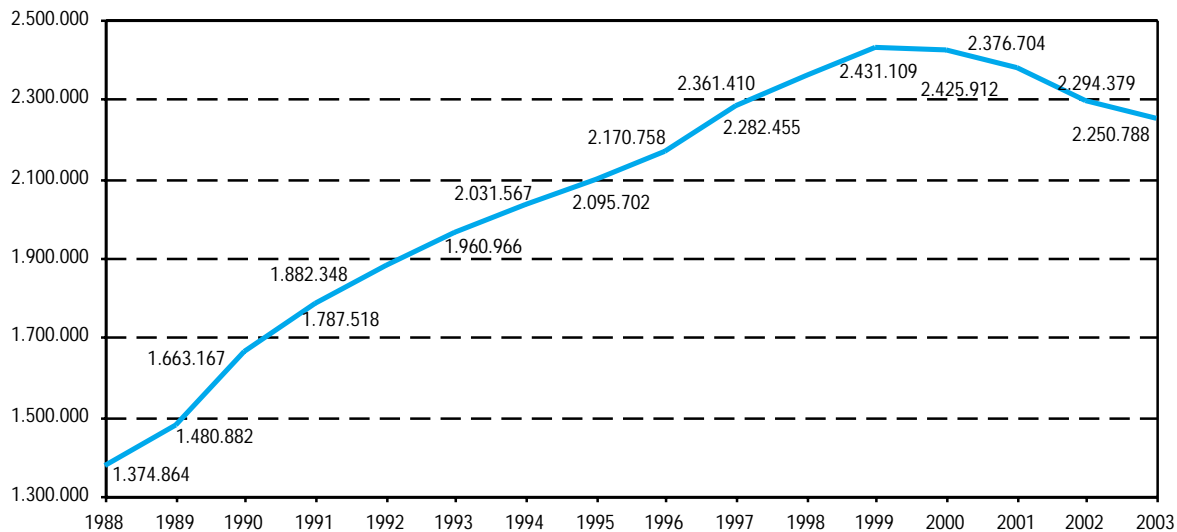


FUENTES: Años 1988-1999: Ministerio de Fomento. Secretaría General de Comunicaciones

Años 2000-2003: Ministerio de Ciencia y Tecnología. Secretaría de Estado de Telecomunicaciones y para la Sociedad de la Información

9.5.5.G. Evolución de las líneas telefónicas RTB en servicio en Andalucía. Años 1988-2003

(datos a diciembre)



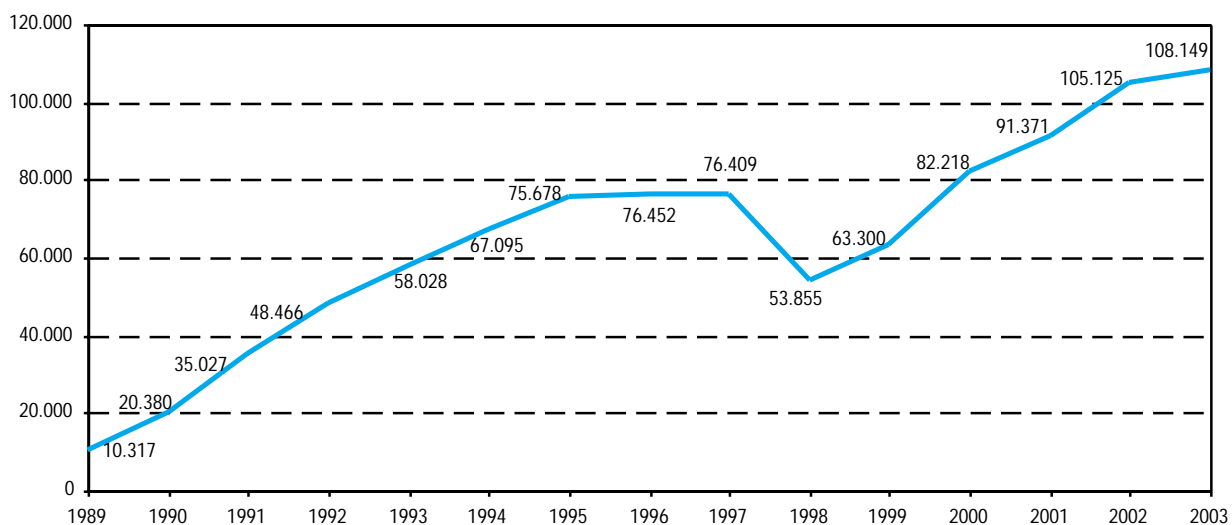
FUENTES: Años 1989-1994: Compañía Nacional de Telefónica (CTNE)

Años 1995-2003: Telefónica de España

9. Transportes y comunicaciones

9.5.6.G. Evolución de las líneas en servicio de la red IBERCOM en Andalucía. Años 1989-2003

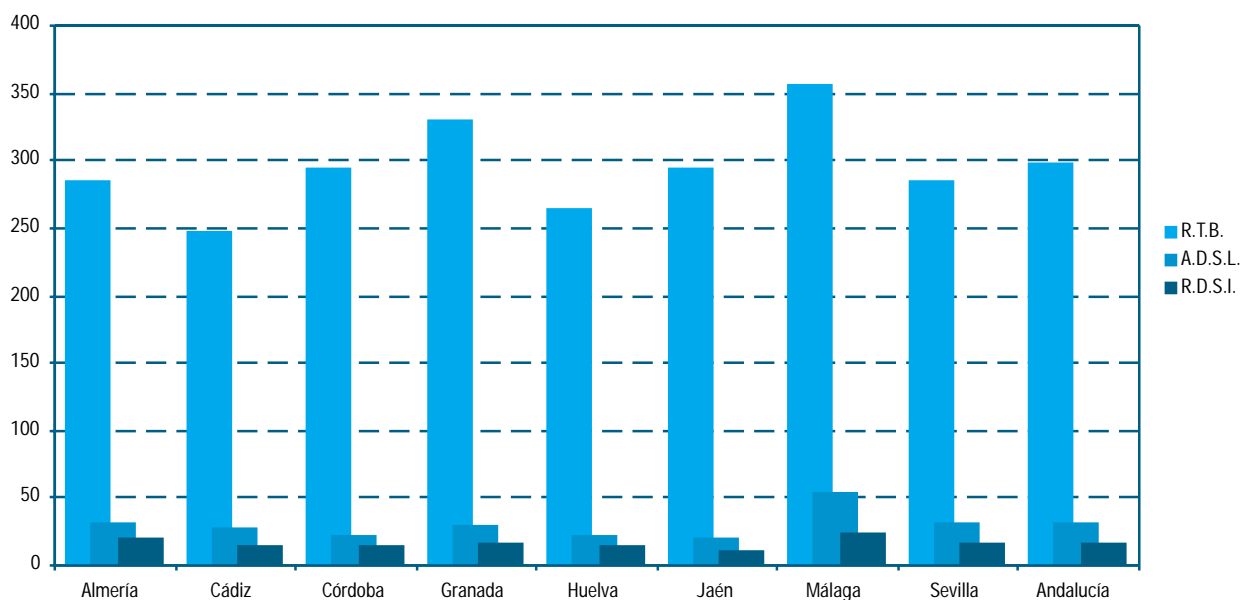
(datos a 31 de diciembre)



FUENTES: Años 1989-1994: Compañía Nacional de Telefónica (CTNE)
Años 1995-2003: Telefónica de España

9.5.7.G. Líneas telefónicas en servicio por provincia. Año 2003

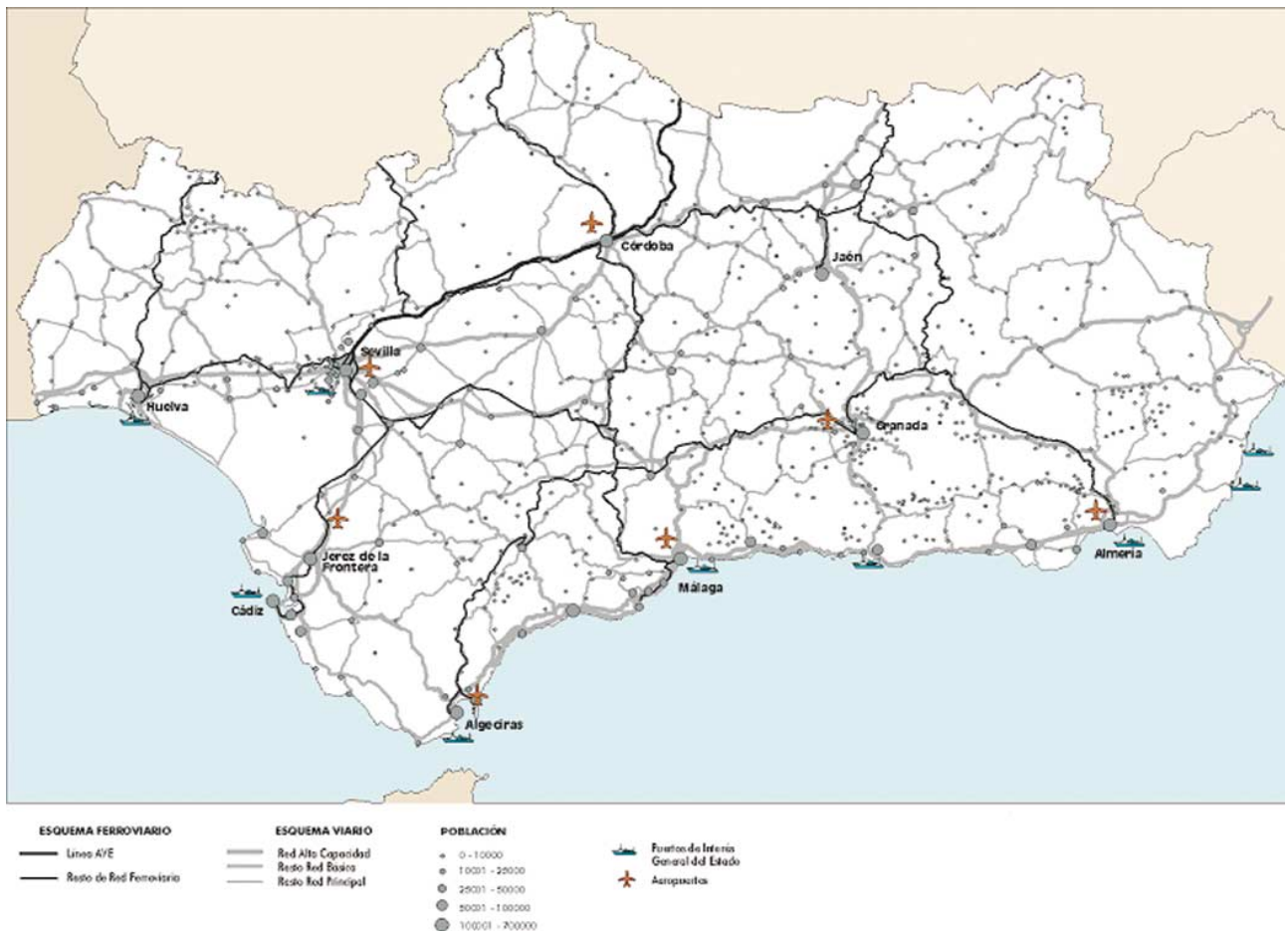
(nº de líneas /1.000 habitantes) (datos a diciembre)



FUENTE: Telefónica de España

9.6. Anexo

9.6.1.G. Distribución de la tipología de las infraestructuras viaria, ferroviaria, portuaria y aeropuertos en Andalucía. Año 2003



FUENTE: Consejería de Obras Públicas y Transportes