

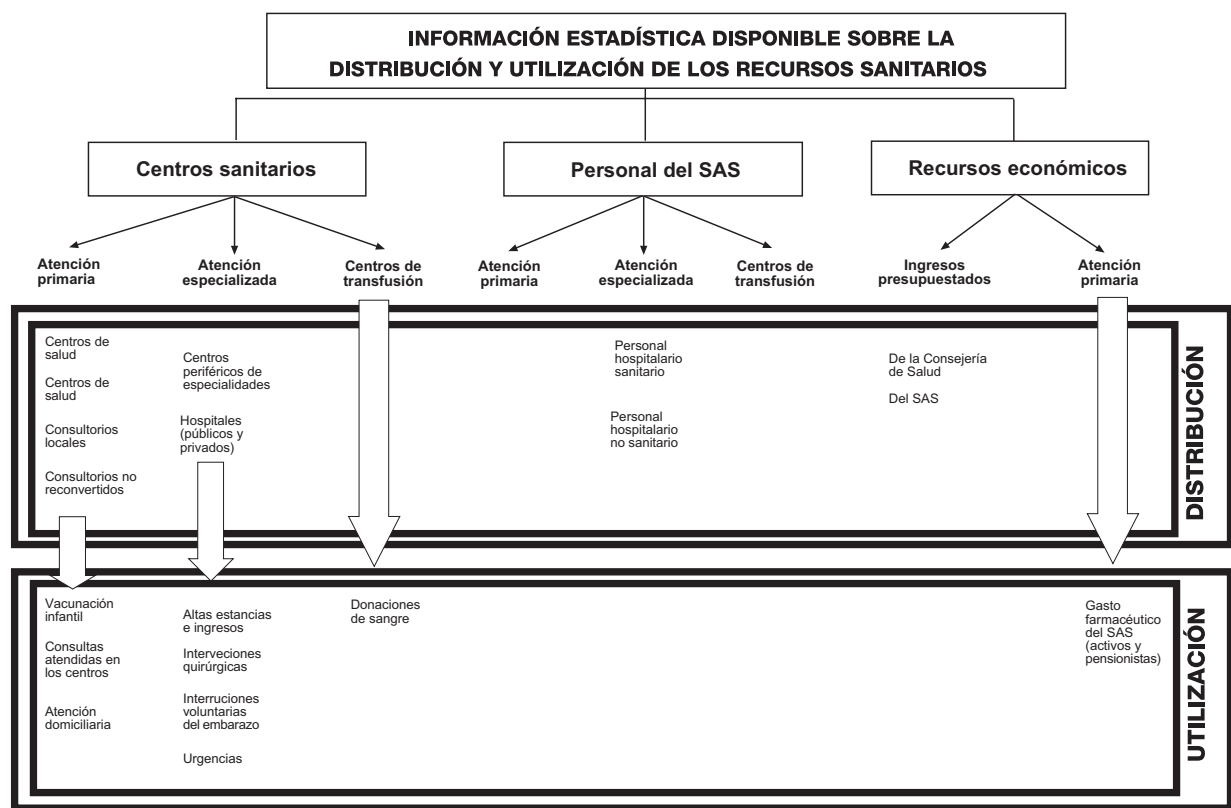
5. Recursos sanitarios y salud de la población

Índice del capítulo 5

Fuentes y metodología	211
Conceptos y definiciones	213
5.1. Recursos sanitarios y su distribución	215
5.1.1. Centros sanitarios y personal del Servicio Andaluz de Salud por provincia. Año 2004	215
5.1.2.G. Número de hospitales generales públicos y privados por provincia. Año 2004	215
5.1.3.G. Camas instaladas en hospitales generales públicos y privados por provincia. Año 2004	216
5.1.4. Personal en hospitales públicos y privados según categoría profesional por provincia. Años 2001-2002	216
5.1.5. Camas en funcionamiento en hospitales públicos y privados según servicio por provincia. Años 2001-2002	218
5.1.6. Camas en hospitales del Servicio Andaluz de Salud según servicio por provincia. Año 2002	219
5.1.7. Profesionales sanitarios colegiados por provincia. Año 2003	219
5.1.8. Presupuesto de gastos de la Consejería de Salud y del Servicio Andaluz de Salud según capítulo. Año 2005	220
5.2. Utilización de los recursos sanitarios	221
5.2.1. Consultas atendidas en centros de atención primaria según grupo profesional por provincia. Año 2004	221
5.2.2.G. Evolución de las consultas atendidas en centros de atención primaria según grupo profesional en Andalucía. Años 1993-2004	221
5.2.3. Visitas en centros de atención primaria según grupo profesional por provincia. Año 2004	222
5.2.4.G. Evolución de las visitas en centros de atención primaria según grupo profesional en Andalucía. Años 1993-2004	222
5.2.5. Atención domiciliaria realizada en atención primaria según grupo profesional por provincia. Año 2004	223
5.2.6. Altas y estancias en hospitales públicos y privados según servicio por provincia. Años 2001-2002	223
5.2.7. Ingresos y estancias en hospitales del Servicio Andaluz de Salud según servicio por provincia. Año 2003	226
5.2.8. Actividad en el área de urgencias en los hospitales del Servicio Andaluz de Salud por provincia. Año 2003	226
5.2.9.G. Evolución de las urgencias atendidas en los hospitales del Servicio Andaluz de Salud. Años 1993-2004	227
5.2.10. Actividad en el área de cirugía en los hospitales del Servicio Andaluz de Salud por provincia. Año 2004	227
5.2.11.G. Evolución de las intervenciones quirúrgicas realizadas en hospitales del Servicio Andaluz de Salud. Años 1993-2004	228
5.2.12.G. Trasplantes de órganos y tejidos realizados en Andalucía. Año 2004	228
5.2.13.G. Evolución de los trasplantes de órganos y tejidos realizados en Andalucía. Años 1990-2004	229
5.2.14.G. Tasa de donación de sangre por provincia. Año 2004	229
5.2.15.G. Evolución de la tasa de donación de sangre en Andalucía. Años 1989-2004	230
5.2.16. Gasto farmacéutico del Servicio Andaluz de Salud por provincia. Año 2004	230
5.2.17.G. Evolución del gasto farmacéutico del Servicio Andaluz de Salud por asegurado. Años 1991-2002	231
5.2.18. Cobertura de vacunación infantil por provincia. Año 2002	231
5.2.19. Interrupciones voluntarias de embarazo según grupo de edad por provincia de residencia. Año 2003	232
5.3. Estado de salud de la población	233
5.3.1. Casos registrados de enfermedades de declaración obligatoria por provincia. Año 2004	233

5.3.2.	Evolución de casos registrados de enfermedades de declaración obligatoria en Andalucía. Años 1994-2004 . . .	234
5.3.3.G.	Evolución de la incidencia de SIDA según año de diagnóstico. Años 1985-2003	235
5.3.4.	Casos admitidos a tratamiento según droga de consumo principal por provincia. Año 2004	235
5.3.5.	Principales indicadores del consumo de heroína por provincia de residencia. Año 2004	236
5.3.6.	Defunciones según causa y sexo por provincia. Año 2003	237
5.3.7.	Defunciones según las veinte primeras causas de muerte (CIE 10ª) por provincia. Año 2003	238
5.3.8.	Defunciones según causa de muerte y sexo por grupo de edad en Andalucía. Año 2003	239
5.3.9.	Años potenciales de vida perdidos según causa de muerte y sexo por provincia. Año 2003	239
5.3.10.G.	Evolución de los años potenciales de vida perdidos según sexo en Andalucía. Años 1986-2003	240
5.3.11.	Evolución de la esperanza de vida según edad por sexo en Andalucía. Años 1981-2003	240
5.3.12.	Nacimientos según el tiempo de gestación por provincia. Año 2003	241
5.3.13.	Partos según multiplicidad y vitalidad por provincia. Año 2003	241

Fuentes y metodología



Estadística de actividad asistencial de los distritos de atención primaria en Andalucía. Servicio Andaluz de Salud

Esta actividad proporciona mensualmente información sobre los distintos tipos de actividad asistencial y promoción de la salud llevada a cabo en los distritos de atención primaria de salud de Andalucía. Asimismo ofrece datos sobre el número de profesionales en cada área y las actividades que estos realizan, dentro y fuera del centro sanitario.

La información de esta estadística se recaba principalmente del Sistema de Información para la Gestión de Atención Primaria (SIGAP), en el que se graban los datos recogidos en los centros asistenciales y en la dirección de los distritos sanitarios.

Estadística de actividad asistencial en atención especializada en Andalucía. Servicio Andaluz de Salud

Esta actividad proporciona información de todo el conjunto de hospitales dependientes y gestionados por el Servicio Andaluz de Salud. Permite conocer el grado de utilización de los recursos, productividad y actividad asistencial de los hospitales y centros periféricos de especialidades.

Las dos fuentes de datos primarios utilizadas en esta estadística son:

Por un lado, el Sistema de información del programa de cita previa, que posibilita el control y seguimiento de la actividad desarrollada en las consultas de los centros periféricos de especialidades andaluces.

Por otro, el Sistema de información interhospitalares (INIHOS), que permite analizar la utilización por parte de la población de los recursos y servicios asistenciales, así como la productividad y rendimiento de los hospitales considerados.

Catálogo de hospitales de Andalucía. Consejería de Salud

Esta actividad sintetiza parte de la información contenida en la Estadística de Establecimientos Sanitarios con Régimen de Internado en Andalucía, con el fin de ofrecer las características básicas de los hospitales, tanto públicos como privados, de la Comunidad Autónoma de Andalucía.

Para ello, se lleva a cabo un estudio de los centros hospitalarios que se encuentren en funcionamiento a 31 de diciembre del año de referencia y se facilita para cada uno de ellos la siguiente información: ubicación, actividad asistencial, dependencia funcional, número de camas, alta tecnología existente, acreditación docente, y variables similares.

Estadística de establecimientos sanitarios con régimen de internado en Andalucía. Consejería de Salud

Esta actividad recoge información de todos los establecimientos sanitarios con régimen de internado en la Comunidad Autónoma de Andalucía (hospitales), ya sean estos de gestión pública o privada. Precisamente por esto último constituye una fuente de referencia obligada, por única, para la obtención de información de los centros hospitalarios de carácter privado.

Además de información sobre la actividad asistencial y docente en los centros hospitalarios, incluye datos relativos a los recursos materiales, humanos y económicos de los hospitales públicos y privados de Andalucía.

Concretamente, facilita la siguiente información de cada uno de ellos: dotación, personal, actividad asistencial en cada área hospitalaria, enfermos según régimen económico, gasto, ingresos y fuentes de financiación.

Estadística de prestaciones farmacéuticas en Andalucía. Servicio Andaluz de Salud

Esta actividad suministra información sobre la prestación farmacéutica extrahospitalaria que el Servicio Andaluz de Salud ofrece a sus beneficiarios. Concretamente, presenta la evolución del gasto y el número de recetas prescritas por asegurado, así como su incremento respecto a períodos de tiempo anteriores.

Estadística de vacunaciones de Andalucía. Consejería de Salud

Esta actividad permite determinar el estado vacunal de Andalucía, con relación a la cobertura y los recursos disponibles, al ofrecer datos sobre las variables edad, captación, primovacunación, triple vírica y vacunación completa.

Estadística de interrupción voluntaria del embarazo en Andalucía. Consejería de Salud

A través de esta estadística, la Consejería de Salud proporciona información que permite elaborar el perfil sociodemográfico de las mujeres que realizan interrupciones voluntarias del embarazo.

Algunos de los datos que se ofrecen en este estudio son los relativos a la convivencia con la pareja, nivel de instrucción y situación laboral de la afectada, ingresos económicos, número de hijos, abortos voluntarios anteriores, semanas de gestación, motivo de la interrupción, entre otros.

Estadística de enfermedades de declaración obligatoria en Andalucía. Consejería de Salud

Su objetivo es facilitar información sobre un conjunto de enfermedades cuya incidencia debe ser por ley comunicada por los médicos en ejercicio a las autoridades sanitarias.

Desde el año 1997, la declaración de los casos por parte de los médicos, además de numérica, debe ser nominal, es decir, identificada con los datos personales del paciente. Esta circunstancia puede haber ocasionado variaciones significativas en el número de casos declarados a partir de dicho año.

Asimismo se ha modificado parcialmente la relación de enfermedades consideradas de declaración obligatoria, lo que ha provocado una ruptura en la serie de datos temporal relativa a este fenómeno.

Estadísticas de mortalidad. IEA

La información que se presenta sobre la mortalidad y las causas de muerte en Andalucía procede de las estadísticas que, a partir del Registro de Mortalidad, elaboran conjuntamente el Instituto de Estadística de Andalucía y la Consejería de Salud.

Las Estadísticas de mortalidad que publica el IEA se plasman en tres publicaciones periódicas:

- *InfoIEA trimestral de Estadísticas de mortalidad* que suministra una serie de tablas de defunciones por causa de muerte, grupos de edad y sexo, y provincia de residencia. La principal virtud de esta publicación es su actualidad dada la posibilidad de distribución de los datos unos pocos meses después de su registro.

- *InfoIEA Anual de Estadísticas de mortalidad* que ofrece, con una estructura de tablas idéntica a los InfoIEA trimestrales, una primera aproximación a los resultados para un año de referencia.

- *Defunciones en Andalucía* recoge el conjunto de las defunciones ocurridas durante un año en Andalucía tabuladas por residencia y causa de muerte. En esta publicación priman los niveles de detalle y desagregación frente a los de actualidad y rapidez.

Otras fuentes

- Servicio Andaluz de Salud. Conjunto Mínimo Básico de Datos al Alta Hospitalaria (CMBDA).

- Colegios oficiales de farmacéuticos, odontólogos y estomatólogos, enfermería, médicos y veterinarios de Andalucía.

- Consejería de Salud. Memoria estadística anual.

- Servicio Andaluz de Salud. Memoria anual.

- IEA. Movimiento Natural de la Población (MNP).

- INE. Movimiento Natural de la Población (MNP).

- INE. Estadística de profesionales sanitarios colegiados.

Conceptos y definiciones

5.1. Recursos sanitarios y su distribución

Centros asistenciales del servicio andaluz de salud

Incluye todos aquellos centros en los que el Servicio Andaluz de Salud presta atención sanitaria a la población.

- Atención primaria: es el primer nivel de los cuidados sanitarios. Integra la asistencia preventiva, curativa, rehabilitadora y de promoción de la salud. Existen distintos tipos de centros de atención primaria según el nivel de atención que se preste y según el tamaño del municipio donde se ubiquen.

- Atención especializada: ofrece a la población los medios técnicos y humanos de diagnóstico, tratamiento y rehabilitación adecuados que, por su especialización o características, no pueden resolverse en el nivel de la atención primaria. Los centros en los que se ofrece atención especializada pueden ser de tipo ambulatorio (centros periféricos de especialidades) o en régimen de internado (hospitales).

Centros hospitalarios

Al proceder de diversas fuentes, la información sobre los hospitales es distinta si ésta se refiere exclusivamente a centros del Servicio Andaluz de Salud, o si incluye todos los centros públicos y privados de la Comunidad Autónoma andaluza.

Del mismo modo, cabe reseñar que los distintos conceptos a que se hace referencia en las tablas de este capítulo (camas, altas, ingresos, estancias) pueden ser diferentes según la fuente de información utilizada, y por ello los datos no siempre coinciden entre sí.

Así por ejemplo, si tomamos como fuente el Catálogo andaluz de hospitales se entiende por Camas instaladas aquellas que, a 31 de diciembre del año en estudio, constituyen la dotación fija del hospital y que están a disposición de ser usadas, aunque algunas de ellas puedan, por diversas razones, no estar en servicio en esa fecha. Las camas que aquí se contabilizan son las destinadas a la atención continuada de pacientes ingresados, incluyendo las incubadoras fijas, así como las destinadas a cuidados especiales: intensivos, coronarios, quemados, etc. Por el contrario, no se incluyen como camas las destinadas a observación en el servicio de

urgencia, las de acompañante, las de personal del establecimiento sanitario, las utilizadas para hemodiálisis ambulatoria o exploraciones especiales, ni las cunas de los recién nacidos sanos.

Si la fuente utilizada es la Estadística de establecimientos sanitarios con régimen de internado, se habla de Camas en funcionamiento, y se entiende por tales la dotación de camas que haya estado efectivamente funcionando durante el año, considerando el promedio anual de las que hayan estado en servicio.

Entre los centros hospitalarios del Servicio Andaluz de Salud se incluyen los complejos hospitalarios, que están formados por varios hospitales y que se contabilizan como un solo centro. Dichos complejos son:

Almería

“Complejo hospitalario Torrecárdenas”:

- Hospital Torrecárdenas.
- Hospital Provincial.
- Hospital de la Cruz Roja (San José y Sta. Adela).

Córdoba

“Complejo hospitalario Reina Sofía”:

- Hospital Reina Sofía.
- Hospital Materno-Infantil.
- Hospital Los Morales.
- Hospital Provincial Clínico.

Granada

Complejo hospitalario Virgen de las Nieves”:

- Hospital Virgen de las Nieves.
- Hospital Provincial San Juan de Dios.
- Comunidad Terapéutica Área Norte.
- Hospital de Rehabilitación y Traumatología.
- Hospital Materno-Infantil

Huelva

“Complejo hospitalario Juan Ramón Jiménez”:

- Hospital Juan Ramón Jiménez.
- Hospital Vázquez Díaz.

Jaén

“Complejo hospitalario Ciudad de Jaén”:

- Hospital General Ciudad de Jaén.
- Hospital Doctor Sagaz.
- Hospital Princesa de España.

Málaga

“Complejo hospitalario Virgen de la Victoria”:

- Hospital Virgen de la Victoria.
- Hospital de Torremolinos.

“Complejo hospitalario Carlos Haya”:

- Hospital General Carlos Haya.
- Hospital Provincial San Juan de Dios.
- Hospital Materno-Infantil.
- Hospital Ciudad Jardín.

Sevilla

“Complejo hospitalario Virgen Macarena”:

- Hospital Virgen Macarena.
- Hospital San Lázaro.

“Complejo hospitalario Nuestra Sra. De Valme”:

- Hospital Ntra. Sra. de Valme.
- Hospital de El Tomillar.

“Complejo hospitalario Virgen del Rocío”

- Hospital Virgen del Rocío.
- Hospital Materno-Infantil.
- Hospital de Traumatología y Rehabilitación.
- Hospital Oncológico Duques del Infantado.

5.2 Utilización de los recursos sanitarios

Consultas atendidas en los centros de atención primaria

Incluye las consultas a demanda y las programadas. Consultas a demanda son las generadas a iniciativa del propio usuario, ya sean clínicas o administrativas, así como las consultas de urgencias realizadas en horario de visita, excluyéndose las realizadas en horario de atención continuada. Por Consultas programadas se entiende las de todos los programas de salud existentes en el distrito, y las derivadas de protocolos que respondan a este mismo esquema, concertadas previa cita y que se registran en la historia.

Atención domiciliaria

Son las consultas que se producen fuera del centro (en el domicilio de los pacientes, escuelas, residencias, etc.) por aviso o visita derivada de un protocolo de programación.

Ingresos hospitalarios

Número de pacientes que fueron ingresados en los establecimientos sanitarios durante el año. No se incluyen los recién nacidos sanos.

Estancias

Se entiende que ha tenido lugar una estancia cuando el paciente ingresado ha realizado una pernoctación y, además, ha permanecido el tiempo en el que transcurre una comida principal (almuerzo o cena).

La cifra de estancias hace referencia a la suma anual de los censos diarios de enfermos hospitalizados. Los recién nacidos sanos no se incluyen en el censo diario de enfermos.

Altas hospitalarias

Es el número de pacientes que han tenido al menos una estancia y son dados de alta en el hospital durante el año, ya sea por curación o mejoría, traslado a otros hospitales, fallecimiento y otras causas.

5.3 Estado de salud de la población

Enfermedades de Declaración Obligatoria (EDO)

Todas aquellas que tienen que ser notificadas a los servicios sanitarios cuando son diagnosticadas por el profesional. Incluyen enfermedades infantiles, infecciosas, contagio por alimentos, enfermedades de transmisión sexual, contagio por animales, etc., y otras que requieren la rápida instauración de medidas sanitarias en caso de que se produzcan. Desde el 1 de enero de 1997 todos los casos de EDO tienen que declararse nominalmente.

Años potenciales de vida perdidos (APVP)

Es un indicador de muerte prematura que permite estimar el número de años que hubieran podido vivir las personas fallecidas en un periodo determinado. Se calcula sobre la base de la edad de fallecimiento de cada una de las personas, y se aplica sólo para el rango de población comprendido entre 1 y 70 años.

5. Recursos sanitarios y salud de la población

5.1. Recursos sanitarios y su distribución

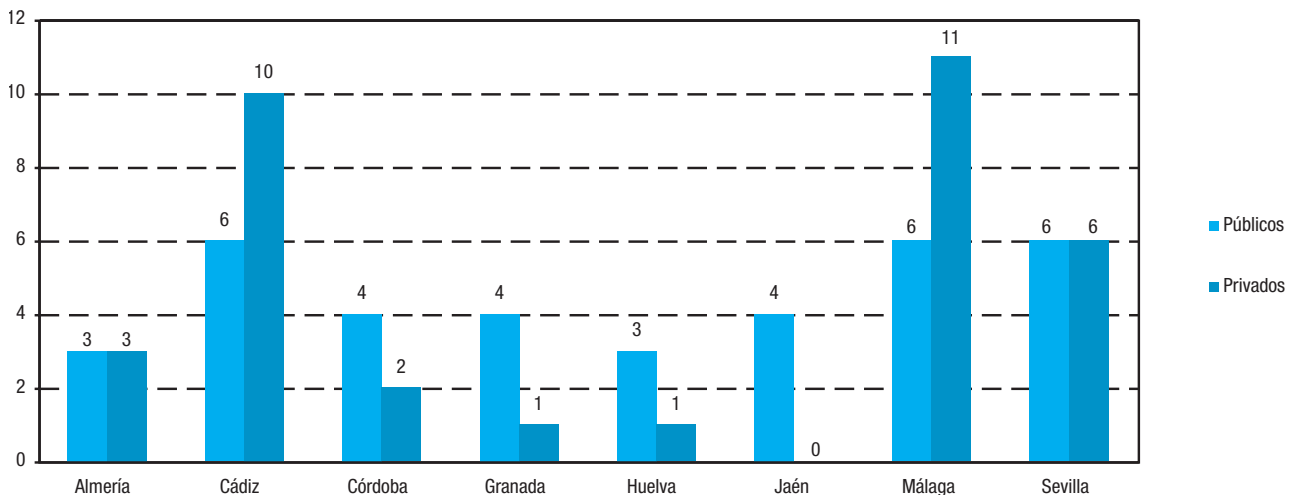
5.1.1. Centros sanitarios y personal del Servicio Andaluz de Salud por provincia. Año 2004

	Almería	Cádiz	Córdoba	Granada	Huelva	Jaén	Málaga	Sevilla	Andalucía
Centros									
Atención primaria	224	123	138	325	118	190	172	185	1.475
Centros de salud	33	53	37	48	28	38	56	79	372
Consultorios locales	93	46	71	167	61	87	79	93	697
Consultorios auxiliares	98	24	30	110	29	65	37	13	406
Atención especializada	4	14	6	9	4	8	9	13	67
Centros periféricos especialidades	1	9	2	5	1	4	3	8	33
Hospitales*	3	5	4	4	3	4	6	5	34
Personal									
Atención primaria	1.444	2.651	1.986	2.329	1.306	1.819	3.132	4.242	18.909
Atención especializada	3.279	8.198	6.852	9.041	3.819	4.953	10.196	15.670	62.008

FUENTE: Servicio Andaluz de Salud

*Los complejos hospitalarios formados por varios hospitales se contabilizan como un sólo centro.

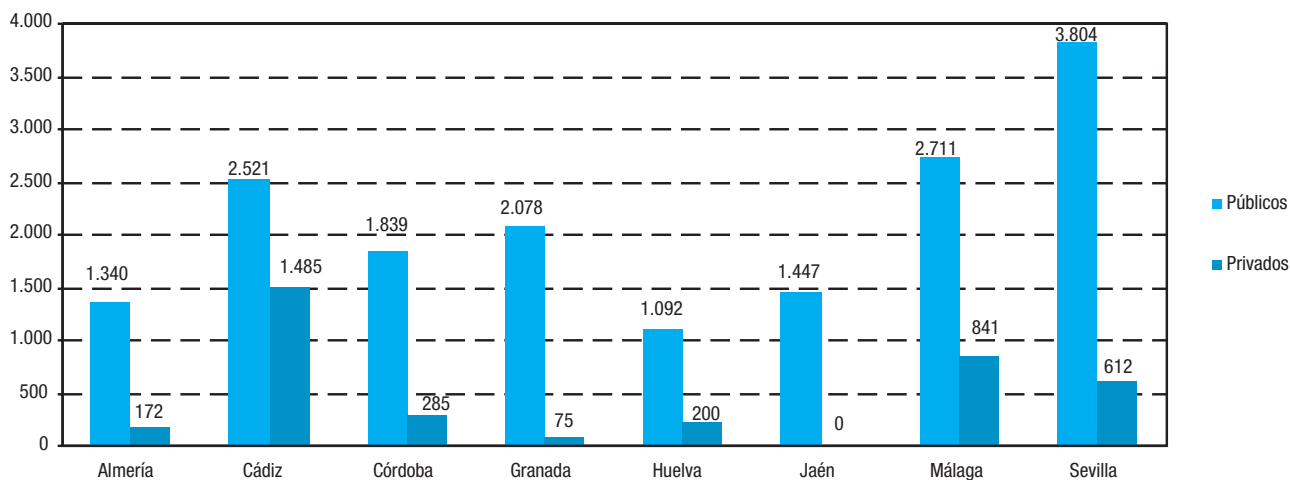
5.1.2.G. Número de hospitales generales públicos y privados por provincia. Año 2004



FUENTE: Consejería de Salud. Catálogo de hospitales de Andalucía

5. Recursos sanitarios y salud de la población

5.1.3.G. Camas instaladas en hospitales generales públicos y privados por provincia. Año 2004*



FUENTE: Consejería de Salud. Catálogo de hospitales de Andalucía

*Camas instaladas son las que constituyen la dotación fija del hospital a 31 de diciembre y que están en disposición de ser usadas, aunque algunas de ellas puedan, por diversas razones, no estar en servicio en esa fecha.

5.1.4. Personal en hospitales públicos y privados según categoría profesional por provincia. Años 2001-2002^a

	Almería	Cádiz	Córdoba	Granada	Huelva	Jaén	Málaga	Sevilla	Andalucía
Año 2001									
Personal sanitario									
Públicos									
Médico	534	1.170	830	1.051	512	701	1.493	2.351	8.642
Farmacéutico	11	20	11	19	9	11	19	32	132
Enfermería	1.493	2.421	1.779	2.314	947	1.416	2.752	4.433	17.555
Auxiliar de clínica	1.058	1.785	1.349	1.701	857	1.009	1.991	3.367	13.117
Otros ^b	293	418	219	474	208	242	509	566	2.929
Total	3.389	5.814	4.188	5.559	2.533	3.379	6.764	10.749	42.375
Privados									
Médico	41	269	26	22	53	-	158	187	756
Farmacéutico	3	8	2	3	3	1	12	10	42
Enfermería	73	449	98	80	65	3	255	318	1.341
Auxiliar de clínica	78	674	122	207	97	21	416	444	2.059
Otros ^b	16	86	7	25	10	2	96	89	331
Total	211	1.486	255	337	228	27	937	1.048	4.529

CONTINÚA →

5.1.4. Personal en hospitales públicos y privados según categoría profesional por provincia. Años 2001-2002^a

CONTINUACIÓN

	Almería	Cádiz	Córdoba	Granada	Huelva	Jaén	Málaga	Sevilla	Andalucía
Personal no sanitario									
Públicos									
Dirección y gestión	37	114	104	100	34	48	129	173	739
Otros	1.167	2.222	1.762	2.367	931	1.422	2.808	4.899	17.578
Total	1.204	2.336	1.866	2.467	965	1.470	2.937	5.072	18.317
Privados									
Dirección y gestión	9	26	13	10	4	3	41	28	134
Otros	52	566	111	164	108	8	560	477	2.046
Total	61	592	124	174	112	11	601	505	2.180
Año 2002									
Personal sanitario									
Públicos									
Médico	662	1.253	817	1.065	512	736	1.590	2.292	8.927
Farmacéutico	15	21	10	18	8	10	22	25	129
Enfermería	1.464	2.507	1.795	2.324	970	1.509	3.042	4.307	17.918
Auxiliar de clínica	1.113	1.879	1.355	1.715	752	1.044	2.017	3.186	13.061
Otros ^b	244	399	227	506	218	291	557	564	3.006
Total	3.498	6.059	4.204	5.628	2.460	3.590	7.228	10.374	43.041
Privados									
Médico	40	244	32	23	46	-	167	178	730
Farmacéutico	3	8	2	3	3	1	9	8	37
Enfermería	56	437	129	74	60	3	274	325	1.358
Auxiliar de clínica	79	613	145	201	91	21	514	432	2.096
Otros ^b	17	96	7	21	10	2	77	89	319
Total	195	1.398	315	322	210	27	1.041	1.032	4.540
Personal no sanitario									
Públicos									
Dirección y gestión	34	82	107	100	32	71	122	173	721
Otros	1.213	2.432	1.768	2.265	1.020	1.508	2.780	4.714	17.700
Total	1.247	2.514	1.875	2.365	1.052	1.579	2.902	4.887	18.421
Privados									
Dirección y gestión	8	25	12	12	4	3	44	26	134
Otros	52	539	111	142	79	7	593	493	2.016
Total	60	564	123	154	83	10	637	519	2.150

FUENTE: Consejería de Salud. Estadística de Establecimientos Sanitarios con Régimen de Internado (EESRI)

^aSe considera el personal que presta de hecho sus servicios en el establecimiento sanitario a 31 de diciembre y no los puestos que figuran en plantilla.

No son sumables los datos referidos al ámbito público y privado porque puede haber duplicidad entre ambos.

^bIncluye: técnicos sanitarios, otros titulados medios y superiores y, en general, todo aquel personal no comprendido en los apartados anteriores.

5. Recursos sanitarios y salud de la población

5.1.5. Camas en funcionamiento en hospitales públicos y privados según servicio por provincia. Años 2001-2002^a

	Almería	Cádiz	Córdoba	Granada	Huelva	Jaén	Málaga	Sevilla	Andalucía
Año 2001									
Públicos									
Medicina interna	423	726	674	588	312	438	714	1.364	5.239
Cirugía	270	615	398	503	224	291	620	825	3.746
Traumatología	100	219	126	187	107	141	258	318	1.456
Obstetricia-ginecología	129	338	169	265	132	184	362	431	2.010
Pediatría	104	308	164	216	80	150	282	441	1.745
Psiquiatría	50	90	43	71	31	50	57	148	540
Medicina intensiva	37	93	52	84	28	45	110	219	668
Otros ^b	92	58	10	87	63	96	66	76	548
Total	1.205	2.447	1.636	2.001	977	1.395	2.469	3.822	15.952
Privados									
Medicina interna	49	586	97	31	158	12	288	175	1.396
Cirugía	44	275	85	61	46	25	142	136	814
Traumatología	18	197	50	33	19	6	102	144	569
Obstetricia-ginecología	25	101	20	28	11	13	73	57	328
Pediatría	8	66	9	5	1	2	25	25	141
Psiquiatría	-	6	-	-	-	-	130	-	136
Medicina intensiva	14	21	14	6	-	-	41	31	127
Otros ^b	1	86	116	181	1	-	457	115	957
Total	159	1.338	391	345	236	58	1.258	683	4.468
Año 2002									
Públicos									
Medicina interna	438	765	648	527	318	440	842	1.188	5.166
Cirugía	253	632	381	508	224	306	621	781	3.706
Traumatología	97	201	134	179	108	149	279	282	1.429
Obstetricia-ginecología	128	297	181	252	132	185	337	392	1.904
Pediatría	104	267	183	202	79	154	275	420	1.684
Psiquiatría	49	80	43	71	31	60	67	130	531
Medicina intensiva	39	86	52	94	28	45	109	198	651
Otros ^b	99	59	9	82	63	91	55	63	521
Total	1.207	2.387	1.631	1.915	983	1.430	2.585	3.454	15.592
Privados									
Medicina interna	42	549	97	50	155	12	342	165	1.412
Cirugía	39	281	85	51	43	25	157	123	804
Traumatología	21	197	50	23	19	6	109	157	582
Obstetricia-ginecología	21	101	20	32	11	13	68	57	323
Pediatría	9	68	9	4	5	2	22	27	146
Psiquiatría	-	5	-	2	-	-	158	-	165
Medicina intensiva	11	22	14	5	-	-	39	30	121
Otros ^b	-	87	52	184	1	-	596	109	1.029
Total	143	1.310	327	351	234	58	1.491	668	4.582

FUENTE: Consejería de Salud. Estadística de Establecimientos Sanitarios con Régimen de Internado (EESRI)

^aSe consideran camas hospitalarias en funcionamiento (EESRI) al promedio anual de las que hayan estado efectivamente en servicio, sin incluir aquellas habilitadas temporalmente.

^bIncluye rehabilitación, larga estancia y otros.

5.1.6. Camas en hospitales del Servicio Andaluz de Salud según servicio por provincia. Año 2002^{ab}

	Almería	Cádiz	Córdoba	Granada	Huelva	Jaén	Málaga	Sevilla	Andalucía
Especialidades médicas	422	680	647	636	375	507	742	1.196	5.205
Especialidades quirúrgicas	303	738	545	689	325	426	884	1.042	4.952
Tocoginecología	101	286	181	246	132	178	303	384	1.811
Pediatría	76	248	151	193	80	134	204	373	1.459
Psiquiatría	48	70	43	71	31	59	67	130	519
Medicinas intensivas	30	80	52	91	34	39	100	174	600
Rehabilitación	22	16	9	28	-	-	23	27	125
Total	1.002	2.118	1.628	1.954	977	1.343	2.323	3.326	14.671

FUENTE: Servicio Andaluz de Salud. Sistema de Información Interhospitalario (INIHOS)

^aCamas asignadas para que funcionen regularmente en periodo de actividad normal, habitualmente denominadas 'camas oficiales', y que están en condiciones de ser utilizadas por los pacientes.

^bIncluyen sólo los hospitales públicos dependientes del Servicio Andaluz de Salud.

5.1.7. Profesionales sanitarios colegiados por provincia. Año 2003

	Médicos	Odontólogos y estomatólogos	Farmacéuticos	Veterinarios	Diplomados de enfermería	
					Matronas*	Total
Andalucía						
Almería	1.850	202	658	242	74	2.221
Cádiz	4.254	413	1.238	474	373	5.376
Córdoba	2.999	308	879	637	81	3.728
Granada	3.993	500	1.396	307	129	3.539
Huelva	1.692	139	581	276	42	1.948
Jaén	1.994	193	727	297	60	2.964
Málaga	5.688	737	1.448	576	212	5.216
Sevilla	7.792	889	2.436	599	262	8.855
Total	30.262	3.381	9.363	3.408	1.233	33.847
España	190.665	20.005	56.501	24.737	6.764	220.769

FUENTE: INE. Estadística de profesionales sanitarios colegiados

*Al no ser legalmente obligatorio estar colegiado en una determinada titulación de Diplomados en Enfermería para poder ejercerla, los datos pueden estar infraestimados.

5. Recursos sanitarios y salud de la población

5.1.8. Presupuesto de gastos de la Consejería de Salud y del Servicio Andaluz de Salud según capítulo. Año 2005 (miles de euros)

	Consejería de Salud	Servicio Andaluz de Salud	Total
Operaciones corrientes	446.417	6.479.373	6.925.790
Capítulo I. Gastos de personal	61.137	3.206.823	3.267.960
Capítulo II. Gastos corrientes y servicios	171.995	1.392.349	1.564.344
Capítulo III. Gastos financieros	-	1.252	1.252
Capítulo IV. Transferencias corrientes	213.285	1.878.949	2.092.234
Operaciones de capital	26.567	235.288	261.855
Capítulo VI. Inversiones reales	12.873	223.392	236.265
Capítulo VII. Transferencias de capital	13.694	11.896	25.590
Total	472.984	6.714.661	7.187.645

FUENTE: Consejería de Salud

5.2. Utilización de los recursos sanitarios

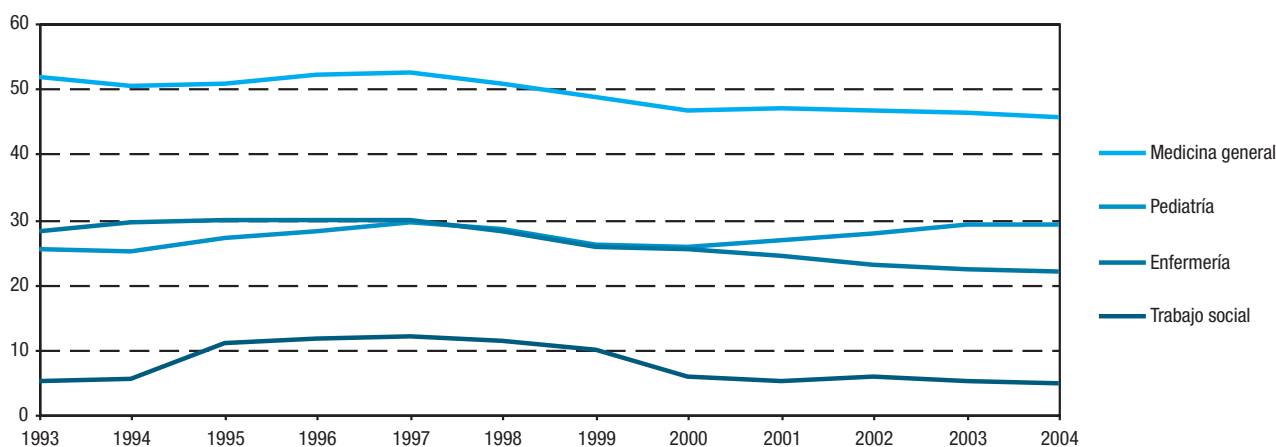
5.2.1. Consultas atendidas en centros de atención primaria según grupo profesional por provincia. Año 2004* (promedio diario por profesional)

	Almería	Cádiz	Córdoba	Granada	Huelva	Jaén	Málaga	Sevilla	Andalucía
Medicina general	39,85	44,87	47,46	45,82	41,47	48,03	43,92	48,48	45,53
Pediatría	27,44	31,26	31,16	28,76	27,28	25,57	29,80	29,45	29,26
Enfermería	23,57	24,36	22,33	24,21	21,14	15,92	23,04	20,52	21,92
Trabajo social	8,01	4,66	6,22	4,06	5,14	6,02	3,43	4,21	4,97

FUENTE: Servicio Andaluz de Salud. Sistema de Información para la Gestión de Atención Primaria (SIGAP)

*Incluye las consultas atendidas en los centros de atención primaria, ya sean a demanda o programadas. No se incluyen las visitas domiciliarias.

5.2.2.G. Evolución de las consultas atendidas en centros de atención primaria según grupo profesional en Andalucía*. Años 1993-2004 (promedio diario por profesional)



FUENTE: Servicio Andaluz de Salud. Sistema de Información para la Gestión de Atención Primaria (SIGAP)

*Incluye las consultas atendidas en los centros de atención primaria, ya sean a demanda o programadas. No se incluyen las visitas domiciliarias.

5. Recursos sanitarios y salud de la población

5.2.3. Visitas en centros de atención primaria según grupo profesional por provincia. Año 2004^a (visitas por mil habitantes)

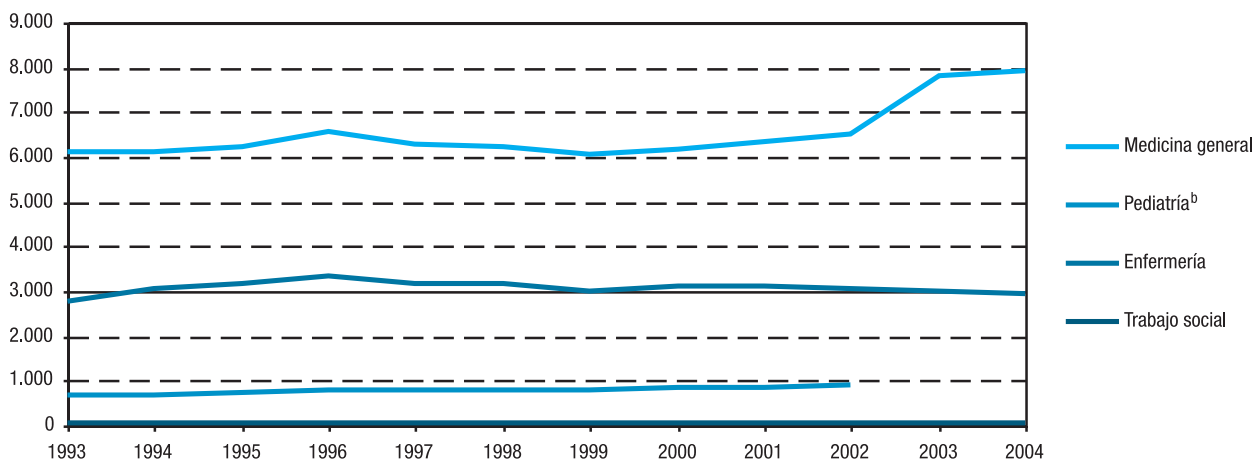
	Almería	Cádiz	Córdoba	Granada	Huelva	Jaén	Málaga	Sevilla	Andalucía
Medicina general	7.845	7.786	8.319	8.367	7.484	8.323	7.251	8.213	7.944
Pediatría ^b	5.531	7.380	6.828	5.589	6.328	5.529	6.052	6.441	6.292
Enfermería	3.226	3.276	3.210	3.292	2.769	2.302	2.953	2.676	2.927
Trabajo social	95	45	46	46	62	72	30	30	47

FUENTE: Servicio Andaluz de Salud. Sistema de Información para la Gestión de Atención Primaria (SIGAP)

^a(Consultas en centros/población) * 1.000.

^bLa población de referencia para el cálculo de la tasa en pediatría está constituida por la población pediátrica (menores de 15 años).

5.2.4.G. Evolución de las visitas en centros de atención primaria según grupo profesional en Andalucía^a. Años 1993-2004 (visitas por mil habitantes)



FUENTE: Servicio Andaluz de Salud. Sistema de Información para la Gestión de Atención Primaria (SIGAP)

^a(Consultas en centros/población) * 1.000.

^bA partir de 2003 la población de referencia para el cálculo de la tasa en pediatría está constituida por la población pediátrica (menores de 15 años). Ello da lugar a una ruptura en la serie, por lo que no se representa este dato en el gráfico.

5.2.5. Atención domiciliaria realizada en atención primaria según grupo profesional por provincia. Año 2004^a (atención domiciliaria por mil habitantes)

	Almería	Cádiz	Córdoba	Granada	Huelva	Jaén	Málaga	Sevilla	Andalucía
Medicina general	58,6	72,4	179,7	130,8	170,2	119,1	57,6	125,2	109,1
Pediatría ^b	0,3	4,4	2,3	0,6	9,9	3,0	0,1	3,2	2,6
Enfermería	338,8	300,7	353,3	359,9	469,1	515,3	326,6	466,7	389,5

FUENTE: Servicio Andaluz de Salud. Sistema de Información para la Gestión de Atención Primaria (SIGAP)

^a(Atención domiciliaria/población) *1.000.

^bLa población de referencia para el cálculo de la tasa en pediatría está constituida por la población pediátrica (menores de 15 años).

5.2.6. Altas y estancias en hospitales públicos y privados según servicio por provincia. Años 2001-2002^a

	Almería	Cádiz	Córdoba	Granada	Huelva	Jaén	Málaga	Sevilla	Andalucía
Año 2001									
Altas hospitalarias									
Públicos									
Medicina interna	14.579	30.628	25.451	22.709	12.775	17.561	28.561	43.743	196.007
Cirugía	11.092	20.914	16.368	25.270	8.043	15.106	23.911	32.197	152.901
Traumatología	4.154	5.859	4.969	7.817	3.993	6.458	8.755	9.458	51.463
Obstetricia-ginecología	10.399	19.347	11.726	21.714	8.867	12.644	24.719	32.738	142.154
Pediatría	4.336	11.007	7.381	10.140	2.716	6.334	10.671	18.749	73.334
Psiquiatría	1.005	1.735	860	1.183	716	967	1.356	3.745	11.568
Medicina intensiva	2.129	4.232	2.386	3.935	1.465	2.566	2.740	10.075	29.528
Otros ^b	1.429	467	104	1.051	465	1.247	1.504	386	6.653
Total	49.123	94.189	69.245	93.819	39.040	62.883	102.217	151.091	663.608
Privados									
Medicina interna	3.236	13.801	3.210	2.412	2.780	776	11.270	9.042	46.527
Cirugía	2.265	14.210	7.816	3.785	3.471	1.124	11.685	13.181	57.537
Traumatología	1.302	7.237	3.921	1.423	1.128	512	5.816	11.040	32.379
Obstetricia-ginecología	1.803	5.681	2.598	1.923	542	676	3.815	7.120	24.158
Pediatría	1.043	3.112	242	241	48	76	636	1.956	7.356
Psiquiatría	-	22	-	-	-	-	591	-	613
Medicina intensiva	536	497	819	545	-	-	2.593	2.050	7.040
Otros ^b	-	101	574	511	4	-	2.104	873	4.167
Total	10.185	44.661	19.180	10.840	7.973	3.164	38.510	45.262	179.777

CONTINÚA →

5. Recursos sanitarios y salud de la población

5.2.6. Altas y estancias en hospitales públicos y privados según servicio por provincia. Años 2001-2002^a

CONTINUACIÓN

	Almería	Cádiz	Córdoba	Granada	Huelva	Jaén	Málaga	Sevilla	Andalucía
Estancias									
Públicos									
Medicina interna	142.224	247.645	238.612	197.341	113.822	123.835	267.925	407.623	1.739.027
Cirugía	73.376	147.020	126.771	138.334	54.888	69.648	162.028	231.166	1.003.231
Traumatología	28.294	549.005	48.908	49.043	30.589	41.979	76.088	85.782	415.588
Obstetricia-ginecología	36.194	76.769	45.285	62.527	35.604	44.914	116.915	117.748	535.956
Pediatría	24.816	48.097	38.824	45.532	13.896	28.648	64.869	106.601	371.283
Psiquiatría	14.765	20.714	15.780	21.217	8.107	15.695	17.601	47.517	161.396
Medicina intensiva	11.138	23.358	13.418	21.934	7.939	12.213	29.345	61.873	181.218
Otros ^b	24.504	11.292	4.311	23.827	18.138	26.027	19.661	11.489	139.249
Total	355.311	1.123.900	531.909	559.755	282.983	362.959	754.432	1.069.799	4.546.948
Privados									
Medicina interna	10.388	152.908	31.908	11.054	31.331	2.895	92.903	45.074	378.461
Cirugía	6.705	51.682	15.698	14.511	9.699	5.116	31.711	32.832	167.954
Traumatología	3.764	37.658	10.607	6.088	3.811	1.227	19.365	37.505	120.025
Obstetricia-ginecología	6.843	21.707	7.401	7.565	1.582	2.044	12.349	17.630	77.121
Pediatría	1.778	10.184	737	622	55	177	2.410	5.479	21.442
Psiquiatría	-	104	-	-	-	-	26.662	-	26.766
Medicina intensiva	1.508	2.559	3.095	912	-	-	5.676	5.472	19.222
Otros ^b	135	20.830	36.552	65.748	364	-	142.019	26.861	292.529
Total	31.121	297.632	105.998	106.500	46.842	11.459	333.095	170.853	1.103.520
Año 2002									
Altas hospitalarias									
Públicos									
Medicina interna	14.413	30.229	24.250	22.711	13.358	17.511	31.558	42.662	196.692
Cirugía	11.101	20.886	16.872	25.143	8.008	15.519	26.623	31.859	156.011
Traumatología	4.595	6.272	6.235	8.304	3.987	6.633	10.101	10.919	57.046
Obstetricia-ginecología	10.491	19.052	11.495	21.504	9.080	12.507	24.918	31.746	140.793
Pediatría	4.406	10.299	8.481	9.566	2.724	8.027	10.733	19.275	73.511
Psiquiatría	1.042	1.730	802	1.152	767	1.125	1.480	3.236	11.334
Medicina intensiva	2.063	4.683	2.713	4.362	1.512	2.601	4.991	9.743	32.668
Otros ^b	1.395	437	68	823	489	1.396	1.543	421	6.572
Total	49.506	93.588	70.916	93.565	39.925	65.319	111.947	149.861	674.627
Privados									
Medicina interna	2.407	13.208	2.762	1.824	2.236	751	13.736	8.890	45.814
Cirugía	2.140	14.354	8.110	3.309	3.783	1.128	12.703	12.499	58.026
Traumatología	997	5.646	3.827	1.322	1.421	544	6.742	11.865	32.364
Obstetricia-ginecología	1.399	6.050	2.803	2.029	498	535	4.120	7.279	24.713
Pediatría	400	3.096	204	236	75	77	872	2.355	7.315
Psiquiatría	-	22	-	12	-	-	701	-	735
Medicina intensiva	443	387	846	397	-	-	2.925	2.442	7.440
Otros ^b	-	128	526	1.097	2	-	1.865	675	4.293
Total	7.786	42.891	19.078	10.226	8.015	3.035	43.664	46.005	180.700

CONTINÚA →

5.2.6. Altas y estancias en hospitales públicos y privados según servicio por provincia. Años 2001-2002^a

CONTINUACIÓN

	Almería	Cádiz	Córdoba	Granada	Huelva	Jaén	Málaga	Sevilla	Andalucía
Estancias									
Públicos									
Medicina interna	139.936	250.377	226.315	197.117	112.914	121.663	292.866	403.970	1.745.158
Cirugía	74.175	145.575	122.079	138.301	55.846	70.756	168.295	219.815	994.842
Traumatología	29.992	59.056	48.674	51.517	30.935	43.233	81.438	90.869	435.644
Obstetricia-ginecología	33.883	74.295	41.805	60.302	35.529	44.191	99.014	113.282	502.301
Pediatría	25.462	50.458	41.381	44.047	14.181	27.375	61.379	101.611	365.894
Psiquiatría	15.664	20.616	15.016	20.758	8.117	18.016	21.520	46.376	166.083
Medicina intensiva	11.651	24.430	13.975	21.436	7.190	12.293	32.221	58.926	182.122
Otros ^b	24.128	12.075	4.437	22.042	16.636	26.660	17.965	11.301	135.244
Total	354.891	636.882	513.682	555.520	281.348	364.187	774.698	1.046.150	4.527.288
Privados									
Medicina interna	7.751	155.187	28.587	9.536	30.003	6.712	105.594	42.863	386.233
Cirugía	7.588	49.037	17.376	12.608	9.238	1.142	34.506	29.974	161.469
Traumatología	3.485	30.066	9.763	5.278	3.986	550	20.079	39.657	112.864
Obstetricia-ginecología	5.793	21.150	7.161	7.255	1.337	2.050	11.021	17.559	73.326
Pediatría	1.510	9.223	562	991	95	294	1.675	5.651	20.001
Psiquiatría	-	110	-	211	-	-	41.506	-	41.827
Medicina intensiva	1.374	2.236	3.030	574	-	-	5.493	6.065	18.772
Otros ^b	-	21.249	18.605	68.151	372	-	204.712	24.534	337.623
Total	27.501	288.258	85.084	104.604	45.031	10.748	424.586	166.303	1.152.115

FUENTE: Consejería de Salud. Estadística de Establecimientos Sanitarios con Régimen de Internado (EESRI)

^aLas altas de cada servicio incluyen tanto aquéllas que originan la salida del paciente del hospital como las que originan el ingreso del paciente en otro servicio. Las altas totales recogen sólo las que suponen la salida del paciente del hospital. Por tanto, la suma de altas por servicios no tiene por qué coincidir con el número total de las producidas en el hospital.

^bIncluye rehabilitación, larga estancia y otros servicios no comprendidos en los apartados anteriores.

5. Recursos sanitarios y salud de la población

5.2.7. Ingresos y estancias en hospitales del Servicio Andaluz de Salud según servicio por provincia. Año 2003*

	Almería	Cádiz	Córdoba	Granada	Huelva	Jaén	Málaga	Sevilla	Andalucía
Ingresos									
Especialidades quirúrgicas	11.945	24.434	20.086	31.028	11.626	19.509	30.820	40.294	189.742
Especialidades médicas	12.179	25.831	22.154	20.798	13.058	15.936	22.884	34.986	167.826
Medicina intensiva	1.280	2.521	1.495	2.732	1.039	1.481	2.534	4.916	17.998
Tocoginecología	7.283	19.020	11.160	17.574	9.136	11.414	21.333	28.007	124.927
Pediatría	3.032	9.479	6.419	8.066	2.647	5.375	6.499	14.556	56.073
Psiquiatría	960	1.542	884	1.201	766	1.148	1.447	3.140	11.088
Rehabilitación	31	89	4	33	-	-	130	61	348
Total	36.710	82.916	62.202	81.432	38.272	54.863	85.647	125.960	568.002
Estancias									
Especialidades quirúrgicas	84.677	198.453	158.283	185.432	84.783	105.481	237.730	310.316	1.365.155
Especialidades médicas	140.633	258.678	231.519	210.662	131.061	146.696	264.651	404.812	1.788.712
Medicina intensiva	10.394	23.960	13.943	23.220	8.258	12.154	27.721	52.334	171.984
Tocoginecología	23.271	74.680	38.547	54.106	34.457	41.482	89.763	106.669	462.975
Pediatría	20.017	50.936	32.739	41.100	14.315	20.524	52.582	92.791	325.004
Psiquiatría	13.891	19.849	14.713	20.073	8.216	22.727	22.604	57.030	179.103
Rehabilitación	6.463	3.428	4.598	7.579	-	-	6.246	5.002	33.316
Total	299.346	629.984	494.342	542.172	281.090	349.064	701.297	1.028.954	4.326.249

FUENTE: Servicio Andaluz de Salud. Sistema de Información Interhospitalario (INIHOS)

*Se refiere exclusivamente a hospitales públicos del Servicio Andaluz de Salud.

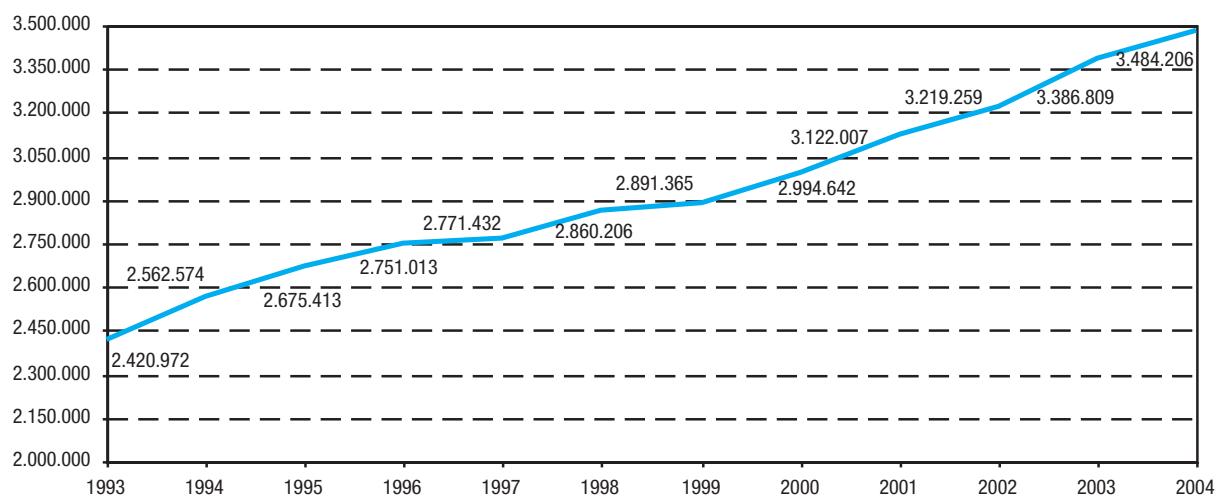
5.2.8. Actividad en el área de urgencias en los hospitales del Servicio Andaluz de Salud por provincia. Año 2003

	Almería	Cádiz	Córdoba	Granada	Huelva	Jaén	Málaga	Sevilla	Andalucía
Urgencias atendidas	222.330	472.963	281.378	548.228	203.512	271.980	684.603	701.815	3.386.809
Ingresos urgentes*	23.256	48.377	39.040	42.453	25.235	34.893	52.483	77.753	343.490
Altas*	187.950	397.739	232.380	479.523	164.488	225.119	583.136	581.781	2.852.116
Fallecimientos*	149	401	267	391	237	201	635	1.212	3.493
Traslados otros centros*	873	3.324	670	7.378	2.331	1.724	5.752	3.427	25.479

FUENTE: Servicio Andaluz de Salud. Actividad asistencial en atención especializada

*Datos correspondientes al año 2002.

5.2.9.G. Evolución de las urgencias atendidas en los hospitales del Servicio Andaluz de Salud. Años 1993-2004



FUENTE: Servicio Andaluz de Salud. Actividad asistencial en atención especializada

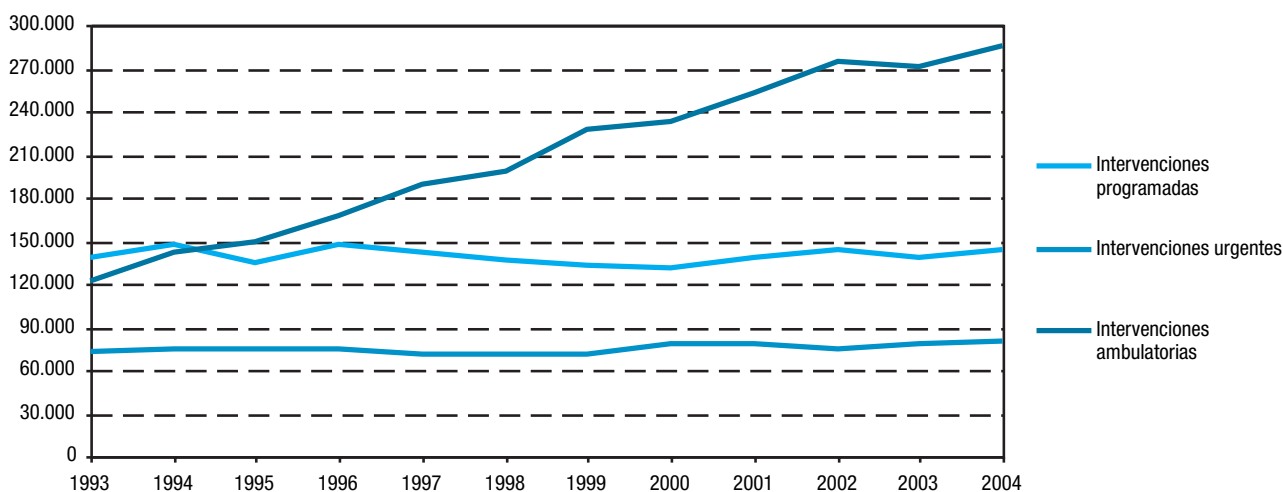
5.2.10. Actividad en el área de cirugía en los hospitales del Servicio Andaluz de Salud por provincia. Año 2004

	Almería	Cádiz	Córdoba	Granada	Huelva	Jaén	Málaga	Sevilla	Andalucía
Horas de quirófano disponibles
Intervenciones programadas	6.632	20.291	15.924	17.839	7.712	9.447	24.622	40.358	142.825
Intervenciones urgentes	5.253	11.055	7.153	12.560	5.777	5.806	13.295	19.302	80.201
Intervenciones ambulatorias	23.438	43.094	28.125	34.308	20.261	20.250	35.726	79.805	285.007

FUENTE: Servicio Andaluz de Salud. Actividad asistencial en atención especializada

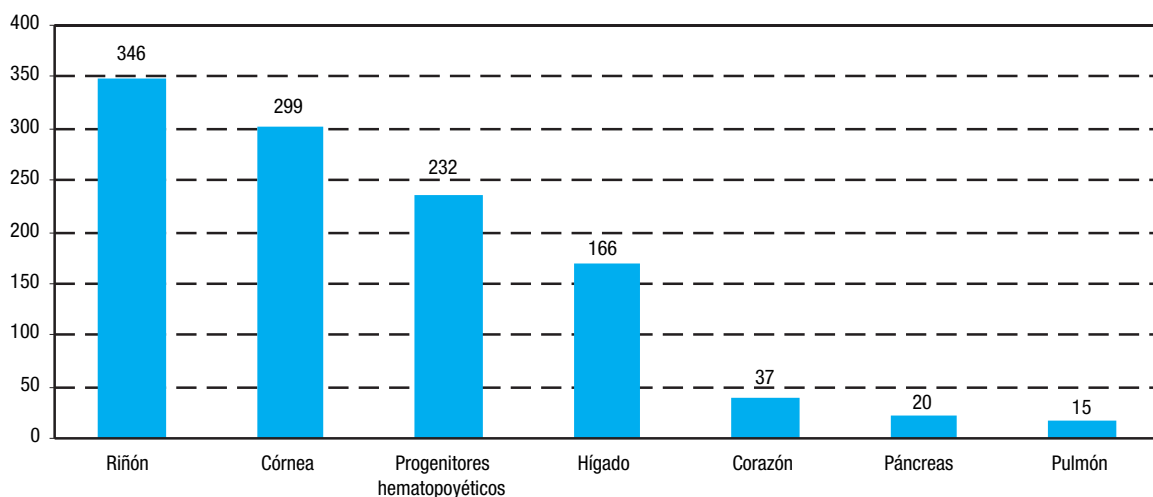
5. Recursos sanitarios y salud de la población

5.2.11.G. Evolución de las intervenciones quirúrgicas realizadas en hospitales del Servicio Andaluz de Salud. Años 1993-2004



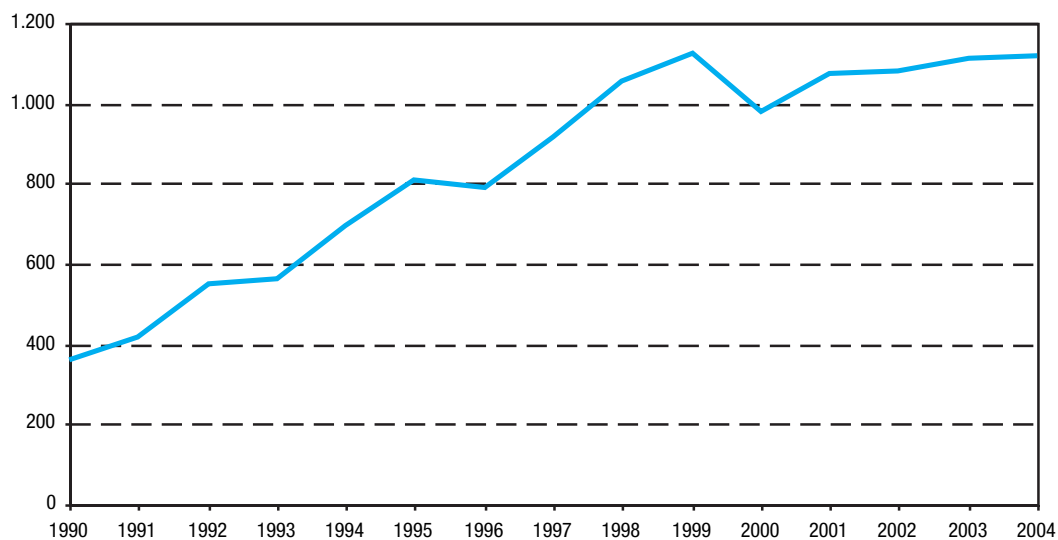
FUENTE: Servicio Andaluz de Salud. Actividad asistencial en atención especializada

5.2.12.G. Trasplantes de órganos y tejidos realizados en Andalucía. Año 2004



FUENTE: Servicio Andaluz de Salud

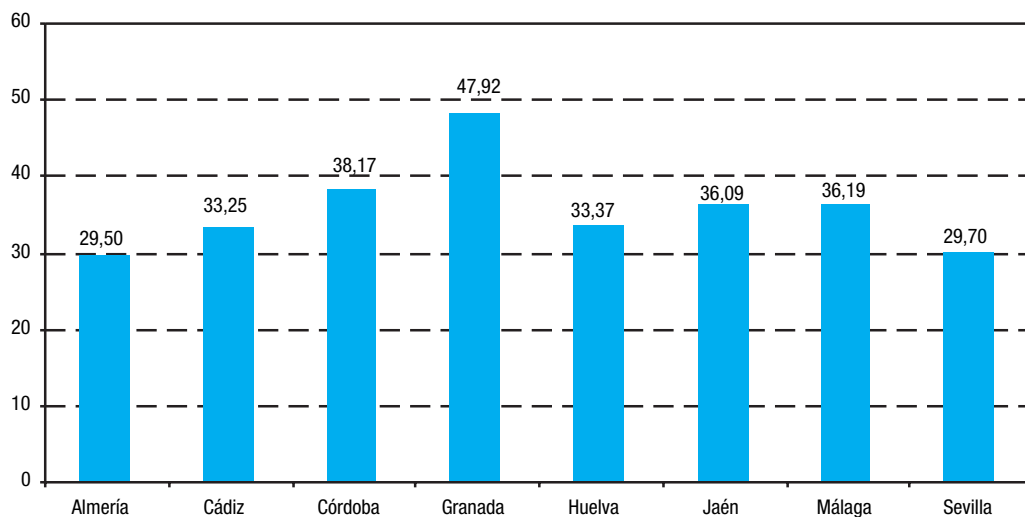
5.2.13.G. Evolución de los trasplantes de órganos y tejidos realizados en Andalucía. Años 1990-2004



FUENTE: Servicio Andaluz de Salud

5.2.14.G. Tasa de donación de sangre por provincia. Año 2004

(tasas por 1.000 habitantes)

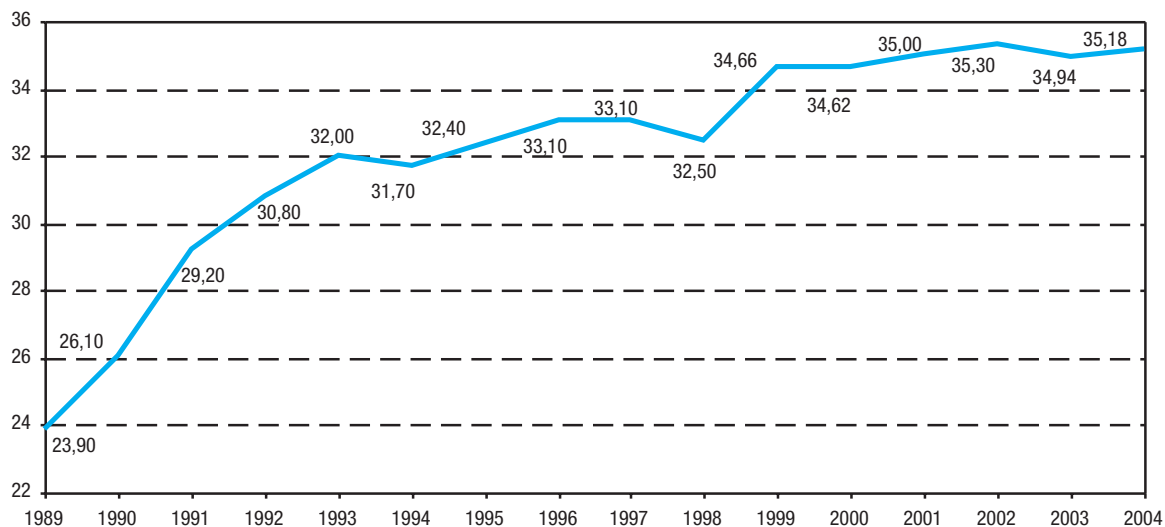


FUENTE: Servicio Andaluz de Salud

5. Recursos sanitarios y salud de la población

5.2.15.G. Evolución de la tasa de donación de sangre en Andalucía. Años 1989-2004

(tasa por 1.000 habitantes)



FUENTE: Servicio Andaluz de Salud

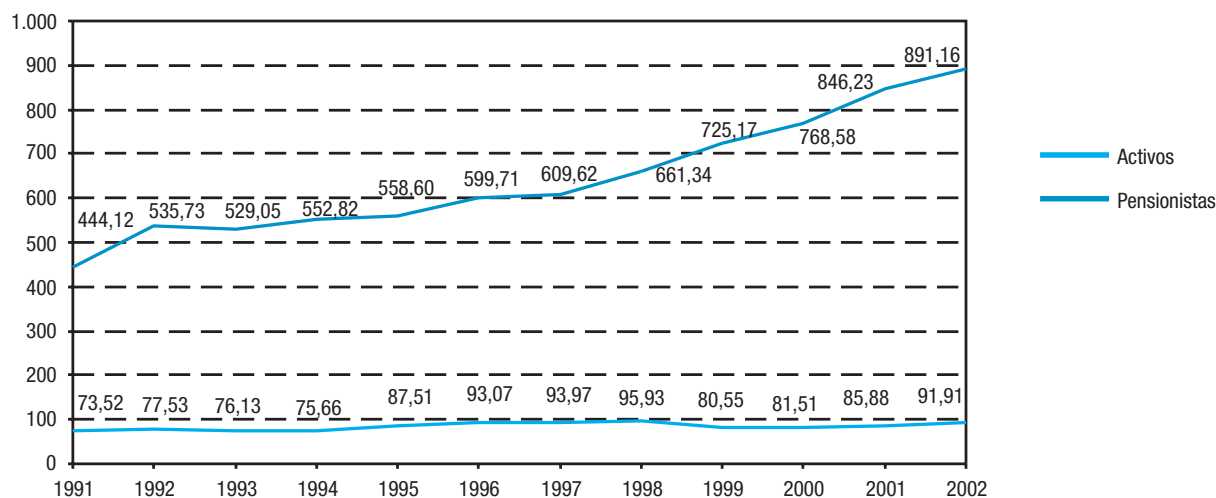
5.2.16. Gasto farmacéutico del Servicio Andaluz de Salud por provincia. Año 2004

	Almería	Cádiz	Córdoba	Granada	Huelva	Jaén	Málaga	Sevilla	Andalucía
Gasto (miles de euros)									
Activos	31.552,43	57.326,81	44.547,21	39.211,71	23.913,56	31.605,83	68.237,30	86.812,39	383.217,36
Pensionistas	88.404,71	174.864,92	146.213,56	139.215,11	82.313,29	123.019,20	213.491,26	286.698,32	1.254.210,26
Total	119.957,14	232.191,73	190.760,78	178.426,82	106.226,85	154.625,04	281.728,56	373.510,71	1.637.427,62
Gasto por receta (euros)									
Activos	8,58	8,90	9,01	8,83	8,95	8,35	9,73	8,73	8,93
Pensionistas	13,79	13,72	13,62	13,34	13,33	13,73	13,55	12,79	13,39
Gasto medio	11,89	12,10	12,17	11,99	12,00	12,13	12,37	11,54	11,99

FUENTE: Servicio Andaluz de Salud. Estadística de prestaciones farmacéuticas en Andalucía

5.2.17.G. Evolución del gasto farmacéutico del Servicio Andaluz de Salud por asegurado. Años 1991-2002

(euros)



FUENTE: Servicio Andaluz de Salud. Estadística de prestaciones farmacéuticas en Andalucía

5.2.18. Cobertura de vacunación infantil por provincia. Año 2002^a

(porcentaje)

	Almería	Cádiz	Córdoba	Granada	Huelva	Jaén	Málaga	Sevilla	Andalucía
Captación ^b	97,85	98,37	100,50	105,13	79,34	103,70	96,93	98,07	98,23
Primovacación ^c	96,96	96,24	95,01	85,10	76,70	92,31	91,15	96,11	92,47
Triple vírica ^d	97,01	98,05	95,44	96,95	82,75	93,69	98,27	96,18	95,88
Completa ^e	96,96	97,78	94,93	96,88	91,01	92,99	97,38	96,07	96,03

FUENTE: Consejería de Salud

^aLas distintas tasas corresponden a distintas cohortes infantiles, por ello, los datos no son comparables entre sí.

^bPorcentaje de niños, que cumplen un año durante el periodo de evaluación, que han recibido al menos una dosis de vacuna.

^cPorcentaje de niños, que cumplen un año durante el periodo de evaluación, que han recibido tres dosis de vacuna DTP (difteria, tétanos, tosferina), tres de Hib (Haemophilus Influenzae tipo B), tres de Hb (hepatitis B) y tres de Polio.

^dPorcentaje de niños, que cumplen dos años durante el periodo de evaluación, que reciben una dosis de vacuna Triple vírica (TV: sarampión, rubeola, parotiditis).

^ePorcentaje de niños, que cumplen dos años durante el periodo de evaluación, que reciben cuatro dosis de vacuna DTP, más cuatro de Polio, una de Triple vírica, cuatro de Hib y tres de HB.

5. Recursos sanitarios y salud de la población

5.2.19. Interrupciones voluntarias de embarazo según grupo de edad por provincia de residencia. Año 2003*

	Almería	Cádiz	Córdoba	Granada	Huelva	Jaén	Málaga	Sevilla	Andalucía
De 10 a 14 años	3	10	10	5	8	8	14	11	69
De 15 a 19 años	176	372	213	287	140	134	614	480	2.416
De 20 a 24 años	454	508	358	629	218	177	985	672	4.001
De 25 a 29 años	396	305	237	453	201	160	816	537	3.105
De 30 a 34 años	330	265	196	284	121	97	560	354	2.207
De 35 a 39 años	208	191	121	217	95	73	409	314	1.628
De 40 a 44 años	74	84	59	79	25	47	169	113	650
De 45 y más años	4	9	6	7	3	5	15	15	64
Total	1.645	1.744	1.200	1.961	811	701	3.582	2.496	14.140

FUENTE: Consejería de Salud

*Se contabilizan aquellas IVE realizadas anualmente por mujeres andaluzas o residentes en Andalucía en cualquiera de los centros acreditados y en hospitales, independientemente de si la intervención se lleva a cabo en Andalucía o en el resto del territorio nacional.

5.3. Estado de salud de la población

5.3.1. Casos registrados de enfermedades de declaración obligatoria por provincia. Año 2004^a

	Almería	Cádiz	Córdoba	Granada	Huelva	Jaén	Málaga	Sevilla	Andalucía
Botulismo	-	-	-	-	-	-	-	-	-
Brucelosis	47	12	15	33	14	3	32	33	189
Carbunco	-	-	-	-	-	-	-	-	-
Cólera	-	-	-	-	-	-	-	-	-
Difteria	-	-	-	-	-	-	-	-	-
Disenteria	-	-	-	6	-	-	-	2	8
Enfermedad meningocócica	5	27	13	16	18	13	38	26	156
Fiebre exantemática med	12	5	7	17	2	8	14	-	65
Fiebre recurrente	-	-	1	-	-	-	-	1	2
Fiebre tifoidea-paratifoidea	2	4	5	1	-	1	3	1	17
Gripe
Hepatitis A	3	3	7	35	2	2	9	24	86
Hepatitis B	16	14	4	23	1	9	35	20	122
Hepatitis otras ^b	22	14	5	33	-	6	37	22	139
Infección gonocócica	15	6	2	14	6	1	10	99	153
Legionelosis	3	4	7	16	6	9	16	20	81
Leishmaniasis	1	-	4	2	1	4	5	3	20
Lepra	-	-	-	-	-	-	6	-	6
Meningitis tuberculosa	1	2	-	-	-	2	2	-	7
Paludismo importado	3	3	2	4	1	2	17	3	35
Parotiditis	32	19	20	23	2	1	24	24	145
Poliomielitis	-	-	-	-	-	-	-	-	-
Rabia	-	-	-	-	-	-	-	-	-
Rubeola	4	2	-	1	1	-	2	1	11
Rubeola congénita	-	-	-	-	-	-	-	-	-
Sarampión	-	-	-	1	-	-	1	-	3
Sida
Sífilis	60	17	5	14	3	6	40	73	218
Sífilis congénita	-	-	-	-	-	-	-	1	1
Tétanos	-	-	-	-	-	-	-	-	-
Tétanos neonatal	-	-	-	-	-	-	-	-	-
Tosferina	1	5	3	1	2	-	11	2	25
Triquinosis	-	-	-	-	-	-	1	-	1
Tuberculosis	156	182	88	107	81	75	249	274	1.213
Varicela

FUENTE: Consejería de Salud

^aDatos provisionales referidos a 4 de febrero de 2005.

^bSe refiere a casos registrados de Hepatitis C, Hepatitis vírica y otras.

5. Recursos sanitarios y salud de la población

5.3.2. Evolución de casos registrados de enfermedades de declaración obligatoria en Andalucía^a. Años 1994-2004

	1994	1995	1996	1997	1998	1999	2000	2001	2002	2003	2004
Botulismo	-	-	-	-	-	-	-	-	1	2	-
Brucelosis	969	950	663	587	476	692	523	441	428	243	189
Carbunco	3	2	-	1	1	-	1	1	4	1	-
Cólera	-	1	-	-	-	-	-	-	-	-	-
Difteria	-	-	-	-	7	-	-	-	-	-	-
Disenteria	14	50	24	15	7	5	9	11	14	16	8
Fiebre exantemática	147	169	117	104	101	121	105	73	72	84	-
Enfermedad meningocócica	203	145	153	367	115	343	336	152	198	179	156
Fiebre recurrente	34	31	26	27	9	11	10	4	9	3	2
Fiebre tifoidea-paratifoidea	209	217	194	29	51	60	45	39	47	38	17
Gripe	774.504	1.069.256	927.775	83.311	121.007	108.244	85.433	14.467	48.909	23.818	..
Hepatitis ^b	2.183	1.614	1.568	1.108	972	680	617	530	474	391	347
Infección gonocócica	2.181	1.609	1.148	69	71	61	73	69	116	120	153
Legionelosis	6	7	-	10	23	13	41	95	118	124	81
Leishmaniasis	19	16	12	17	20	15	21	37	14	16	20
Lepra	5	2	5	3	2	-	3	4	2	2	6
Otras meningitis ^c	391	540	207	608	170	276	1021	709	659	708	489
Paludismo importado	13	27	14	17	26	21	36	30	30	31	35
Parotiditis	1.586	1.127	1.036	932	456	507	2.179	3.598	284	189	145
Poliomielitis	-	-	-	-	-	-	-	-	-	-	-
Rabia	-	-	-	-	-	-	-	-	-	-	-
Rubeola	1.474	901	2.194	168	68	32	29	18	16	12	11
Sarampión	856	2.797	1.079	68	37	24	35	13	3	186	3
Sida	1.090	1.076	893	707	526	445	328	289	278	273	..
Sífilis	497	483	240	105	121	98	117	137	149	149	218
Tétanos	9	7	2	9	1	9	9	5	3	2	-
Tosferina	2.537	1.768	1.528	92	16	30	153	79	32	37	25
Triquinosis	-	15	7	1	-	-	40	16	-	-	1
Tuberculosis	1.486	1.510	1.227	1.488	1.352	1.417	1.223	1.232	1.204	1.178	1.213
Varicela	103.600	91.268	59.187	25.208	19.942	29.470	13.342	15.162	19.444	12.274	..

FUENTE: Consejería de Salud

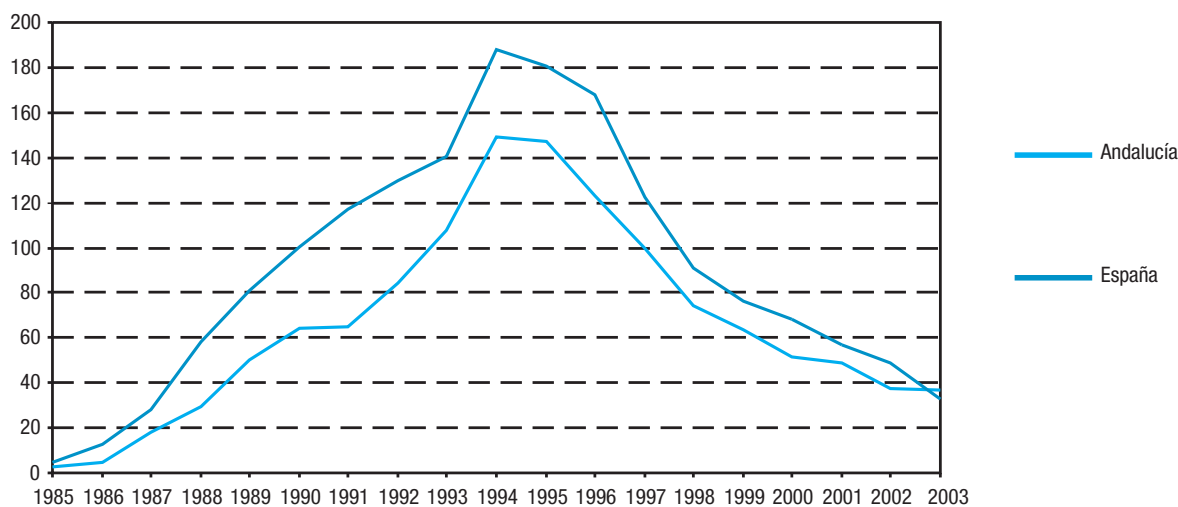
^aDesde el año 1997 se incluyen en este grupo sólo las enfermedades que se declaran con los datos personales del paciente. Esto puede provocar variaciones muy significativas en el número de casos declarados a partir de esa fecha.

^bSe refiere a casos registrados de Hepatitis A, Hepatitis B, Hepatitis C, Hepatitis vírica y otras.

^cSe refiere a casos registrados de Meningitis aséptica, Meningitis bacteriana y Otras meningitis.

5.3.3.G. Evolución de la incidencia de SIDA según año de diagnóstico*. Años 1985-2003

(tasas por millón de habitantes)



FUENTE: Consejería de Salud

*(Nº de casos nuevos/población)*1.000.000.

5.3.4. Casos admitidos a tratamiento según droga de consumo principal por provincia. Año 2004

	Almería	Cádiz	Córdoba	Granada	Huelva	Jaén	Málaga	Sevilla	Andalucía
Heroína + Cocaína	274	379	152	391	520	94	719	969	3.498
Heroína	18	454	40	57	27	92	84	227	999
Otros opiáceos	15	84	16	28	19	8	30	68	268
Cocaína	184	788	225	347	198	276	578	969	3.565
Anfetaminas	-	1	20	4	-	1	-	1	27
MDMA* y derivados	2	16	3	10	3	1	4	4	43
Psicofármacos	7	45	28	21	7	9	38	19	174
Cánnabis	48	372	57	180	56	48	198	142	1.101
Alcohol	464	651	1.136	766	204	586	806	935	5.548
Otras sustancias	-	3	4	11	3	1	7	17	46
No consta	-	1	1	1	1	-	2	2	8
Total	1.012	2.794	1.682	1.816	1.038	1.116	2.466	3.353	15.277

FUENTE: Observatorio Andaluz sobre Drogas y Adicciones

*Éxtasis.

5. Recursos sanitarios y salud de la población

5.3.5. Principales indicadores del consumo de heroína por provincia de residencia. Año 2004

	Almería	Cádiz	Córdoba	Granada	Huelva	Jaén	Málaga	Sevilla	Andalucía
Número de casos que inician tratamiento en ambulatorio	292	833	192	448	547	186	803	1.196	4.497
Número de casos nuevos	46	108	87	65	99	35	156	208	804
Tasa de incidencia*	7,9	9,3	11,2	7,7	20,8	5,4	11,2	11,6	10,5
Edad media casos nuevos	31,7	31,0	32,5	34,6	32,3	33,8	34,4	31,6	32,7
Vía de consumo (%)									
Fumada/inhalada	80,3	69,2	77,5	55,3	77,0	55,4	78,4	79,2	73,7
Inyectada	3,4	4,0	8,1	16,3	2,4	12,8	5,2	2,9	5,5
Número medio de años de consumo	21,3	20,3	20,0	20,8	20,6	20,7	22,0	21,5	21,1

FUENTE: Observatorio Andaluz sobre Drogas y Adicciones

*(Número de casos nuevos/total de la población) * 100.000.

5.3.6. Defunciones según causa y sexo por provincia. Año 2003*

		Almería	Cádiz	Córdoba	Granada	Huelva	Jaén	Málaga	Sevilla	Andalucía
Todas las causas	H	2.428	4.854	3.723	3.897	2.217	3.180	5.985	7.690	33.974
	M	1.961	4.184	3.450	3.563	2.115	2.965	5.223	7.379	30.840
Ciertas enfermedades infecciosas y parasitarias	H	41	175	72	63	59	52	133	151	746
	M	24	85	51	42	32	34	79	115	462
Tumores (neoplasias)	H	674	1.497	1.021	1.038	627	862	1.746	2.330	9.795
	M	359	847	553	693	355	488	1.029	1.388	5.712
Enfermedades de la sangre y de los órganos hematopoyéticos, y ciertos trastornos que afectan el mecanismo de la inmunidad	H	6	7	8	9	1	9	12	14	66
	M	9	12	12	9	8	12	14	9	85
Enfermedades endocrinas, nutricionales y metabólicas	H	66	101	114	109	48	95	117	165	815
	M	87	172	178	178	113	161	173	302	1.364
Trastornos mentales y del comportamiento	H	41	81	63	75	17	54	95	103	529
	M	74	119	128	138	38	86	148	166	897
Enfermedades del sistema nervioso	H	65	118	84	107	47	70	148	167	806
	M	105	198	143	152	74	105	183	228	1.188
Enfermedades del oído y de la apófisis mastoides	H	-	-	-	-	-	-	-	-	-
	M	-	-	-	-	-	-	-	-	-
Enfermedades del sistema circulatorio	H	637	1.485	1.129	1.245	759	991	1.896	2.820	10.962
	M	694	1.664	1.453	1.514	960	1.239	2.275	3.688	13.487
Enfermedades del sistema respiratorio	H	362	597	527	502	276	472	776	732	4.244
	M	238	430	349	247	191	314	449	469	2.687
Enfermedades del sistema digestivo	H	140	280	249	273	127	211	363	417	2.060
	M	91	200	174	183	108	182	277	361	1.576
Enfermedades de la piel y del tejido subcutáneo	H	3	12	4	4	3	2	7	15	50
	M	3	17	8	11	9	3	20	31	102
Enfermedades del sistema osteomuscular y del tejido conjuntivo	H	10	27	28	18	13	27	27	27	177
	M	33	46	53	38	25	44	56	77	372
Enfermedades del sistema genitourinario	H	47	109	73	81	65	63	116	145	699
	M	62	136	89	89	88	76	149	163	852
Embarazo, parto y puerperio	H	-	-	-	-	-	-	-	-	-
	M	-	1	-	-	-	2	4	1	8
Ciertas afecciones originadas en el período perinatal	H	10	14	17	17	8	11	20	36	133
	M	8	15	11	9	1	6	12	23	85
Malformaciones congénitas, deformidades y anomalías cromosómicas	H	7	19	11	13	7	15	32	29	133
	M	7	15	11	10	8	11	14	21	97
Síntomas, signos y hallazgos anormales clínicos y de laboratorio, no clasificados en otra parte	H	76	78	87	94	32	74	109	69	619
	M	108	153	158	150	69	136	179	163	1.116
Causas externas de morbilidad y de mortalidad	H	243	254	236	249	128	172	388	470	2.140
	M	59	74	79	100	36	66	162	174	750

FUENTE: IEA - Consejería de Salud

*Clasificación internacional de enfermedades 10ª revisión (grandes grupos).

5. Recursos sanitarios y salud de la población

5.3.7. Defunciones según las veinte primeras causas de muerte (CIE 10ª) por provincia. Año 2003*

	Almería	Cádiz	Córdoba	Granada	Huelva	Jaén	Málaga	Sevilla	Andalucía
Enfermedades cerebrovasculares	405	859	760	771	547	706	1.244	2.531	7.823
Infarto agudo de miocardio	243	745	509	662	339	441	677	1.443	5.059
Insuficiencia cardíaca	177	426	486	452	269	398	634	901	3.743
Tumor maligno de la tráquea, de los bronquios y del pulmón	205	512	318	295	204	215	586	760	3.095
Otras enfermedades del sistema respiratorio	258	484	363	293	191	321	455	511	2.876
Enfermedades crónicas de las vías respiratorias inferiores	237	311	346	336	150	311	544	436	2.671
Otras enfermedades isquémicas del corazón	186	367	251	242	222	176	607	582	2.633
Otras enfermedades del corazón	169	353	273	328	153	251	408	510	2.445
Diabetes mellitus	135	233	235	247	139	217	246	398	1.850
Otras enfermedades del sistema digestivo	110	226	203	221	129	238	325	365	1.817
Tumor maligno del colon	79	201	153	145	86	146	256	349	1.415
Trastornos mentales orgánicos senil y presenil	102	172	175	194	49	126	209	250	1.277
Resto de síntomas, signos y estados morbosos mal definidos	146	159	163	198	55	160	218	155	1.254
Neumonía	88	211	157	98	118	140	195	224	1.231
Tumor maligno de sitios mal definidos, secundarios	84	186	142	129	89	115	203	273	1.221
Enfermedad de Alzheimer	117	210	129	154	73	99	182	218	1.182
Enfermedades del riñón y del ureter	87	157	137	119	104	112	169	221	1.106
Enfermedades hipertensivas	73	158	131	127	83	116	201	207	1.096
Cirrosis y otras enfermedades crónicas del hígado	81	166	106	129	62	94	207	200	1.045
Tumor maligno de la mama	56	149	101	107	60	70	195	263	1.001

FUENTE: IEA - Consejería de Salud

*Lista abreviada de tabulación.

5.3.8. Defunciones según causa de muerte y sexo por grupo de edad en Andalucía. Año 2003

(tasa estándar por 100.000 habitantes)

		De 1 a 14 años	De 15 a 29 años	De 30 a 64 años	De 65 y más años
Externas*	H	6,01	51,84	66,47	123,99
	M	3,99	12,19	15,10	54,81
Tumores	H	5,29	7,79	197,95	1.517,51
	M	4,23	5,96	101,13	594,32
Congénitas	H	4,44	1,36	1,57	0,91
	M	2,02	0,71	1,68	0,78
Sistema nervioso	H	2,38	3,84	9,18	136,58
	M	2,89	1,68	5,40	142,90
Infecciosas	H	0,85	1,70	25,39	64,68
	M	0,90	0,68	5,93	48,44
Endocrinas	H	0,49	0,43	8,41	160,62
	M	1,50	0,57	5,80	171,50
Circulatorias	H	0,70	3,91	121,36	2.163,21
	M	0,47	2,11	41,01	1.713,40
Digestivas	H	0,19	1,08	45,65	317,54
	M	0,18	0,39	10,72	190,91
Respiratorias	H	0,75	1,52	25,32	915,49
	M	0,00	1,07	8,25	339,22
Genitourinarios	H	0,15	0,11	3,89	158,49
	M	-	0,34	3,21	107,92

FUENTE: IEA - Consejería de Salud

*Incluye accidentes de tráfico.

5.3.9. Años potenciales de vida perdidos según causa de muerte y sexo por provincia. Año 2003

(estandarizados por 1.000 habitantes)

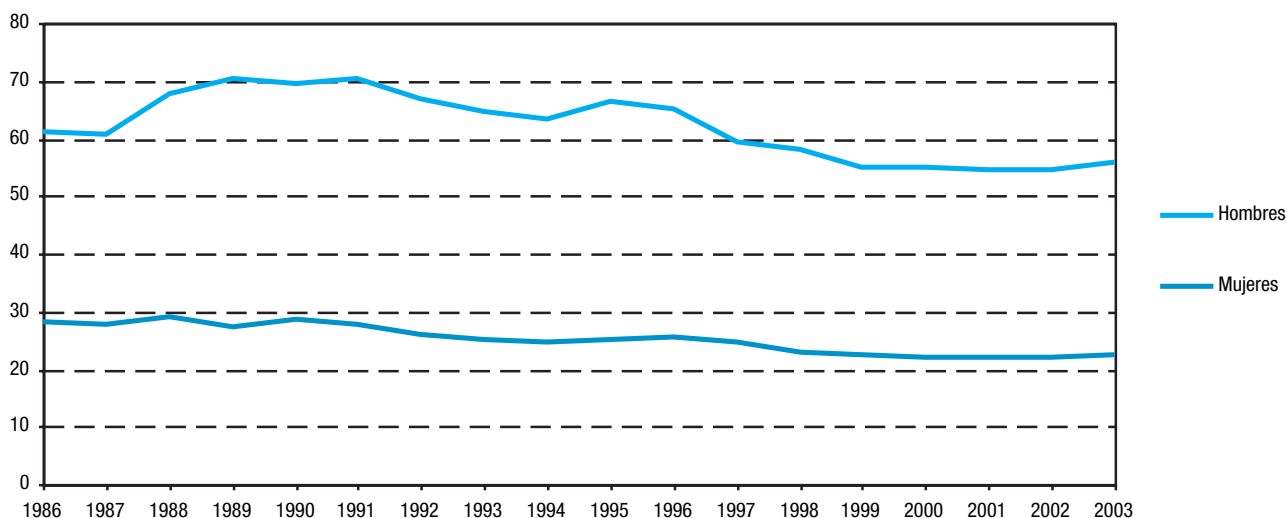
		Almería	Cádiz	Córdoba	Granada	Huelva	Jaén	Málaga	Sevilla
Enfermedades del aparato circulatorio	H	8,50	10,39	9,22	9,72	7,67	8,32	10,94	11,28
	M	3,44	3,61	2,98	3,31	4,30	3,08	3,82	3,53
Tumores	H	17,90	17,66	13,64	15,31	16,39	15,85	16,42	17,44
	M	8,94	10,51	8,94	8,89	10,07	9,05	10,68	9,66
Causas externas*	H	25,39	11,06	13,61	13,28	14,31	13,06	15,45	13,80
	M	3,18	2,46	2,97	4,01	3,17	3,46	5,06	3,30

FUENTE: IEA - Consejería de Salud

*Incluye los accidentes de tráfico.

5. Recursos sanitarios y salud de la población

5.3.10.G. Evolución de los años potenciales de vida perdidos según sexo en Andalucía. Años 1986-2003 (estandarizados por 1.000 habitantes)



FUENTES: Años 1986-1991: INE. Movimiento Natural de la Población (MNP)
Años 1992-2003: IEA - Consejería de Salud

5.3.11. Evolución de la esperanza de vida según edad por sexo en Andalucía. Años 1981-2003

	1981	1986	1991	1992	1993	1994	1995	1996	1997	1998	1999	2000	2001	2002	2003
Al nacer															
Hombres	71,34	72,47	72,59	73,09	73,20	73,59	73,55	73,71	74,31	74,06	74,18	74,85	75,11	75,05	74,94
Mujeres	77,59	78,82	79,65	80,14	80,04	80,46	80,66	80,73	80,90	80,98	81,05	81,42	81,71	81,81	81,61
Al año															
Hombres	71,40	72,30	72,29	72,71	72,85	73,14	73,06	73,24	73,74	73,52	73,59	74,23	74,46	74,44	74,31
Mujeres	77,48	78,53	79,21	79,68	79,60	79,90	80,11	80,15	80,29	80,40	80,44	80,81	81,08	81,17	80,93
A los 15 años															
Hombres	57,84	58,66	58,57	58,96	59,08	59,40	59,30	59,49	59,93	59,73	59,79	60,43	60,66	60,64	60,53
Mujeres	63,80	64,81	65,43	65,91	65,78	66,10	66,29	66,35	66,51	66,60	66,66	66,97	67,22	67,37	67,10
A los 45 años															
Hombres	29,58	30,35	30,73	31,10	31,18	31,47	31,46	31,59	31,72	31,43	31,52	32,12	32,31	32,29	32,23
Mujeres	34,63	35,64	36,28	36,69	36,58	36,87	37,06	37,16	37,28	37,28	37,32	37,64	37,92	38,02	37,78
A los 65 años															
Hombres	13,74	14,36	14,75	15,07	14,99	15,27	15,17	15,26	15,37	14,99	15,11	15,59	15,84	15,80	15,76
Mujeres	16,93	17,64	18,16	18,54	18,39	18,68	18,83	18,90	19,02	18,90	18,98	19,27	19,60	19,65	19,51

FUENTE: IEA - Consejería de Salud

5.3.12. Nacimientos según el tiempo de gestación por provincia. Año 2003

(nacidos vivos de madres residentes según provincia de residencia de la madre)

	Almería	Cádiz	Córdoba	Granada	Huelva	Jaén	Málaga	Sevilla	Andalucía
Menos de 28 semanas	21	28	19	22	9	19	49	50	217
De 28 a 31 semanas	38	63	40	37	12	32	74	67	363
De 32 a 36 semanas	572	1.059	519	675	409	283	1.361	1.552	6.430
De 37 a 41 semanas	5.288	9.853	6.273	6.841	3.434	5.337	13.912	14.282	65.220
De 42 y más semanas	130	772	381	367	264	481	454	676	3.525
No consta	925	1.758	942	1.142	1.076	536	12	3.971	10.362
Todos los tiempos	6.974	13.533	8.174	9.084	5.204	6.688	15.862	20.598	86.117

FUENTE: IEA. Movimiento Natural de la Población

5.3.13. Partos según multiplicidad y vitalidad por provincia. Año 2003

(partos de madres residentes por provincia de residencia de la madre)

	Almería	Cádiz	Córdoba	Granada	Huelva	Jaén	Málaga	Sevilla	Andalucía
Sencillos									
Un nacimiento	6.719	13.079	7.914	8.786	5.067	6.492	15.321	19.844	83.222
Una muerte fetal tardía*	11	60	31	33	4	28	60	86	313
Dobles									
Dos nacimientos	125	204	124	135	67	92	251	358	1.356
Un nacimiento y una muerte fetal tardía	-	-	-	4	-	-	-	5	9
Dos muertes fetales tardías	-	2	1	-	-	1	1	2	7
Triples									
Tres nacimientos	1	14	4	8	1	4	13	9	54
Dos nacimientos y una muerte fetal tardía	1	1	-	-	-	-	-	1	3
Un nacimiento y dos muertes fetales tardías	-	-	-	-	-	-	-	-	-
Tres muertes fetales tardías	-	-	-	-	-	-	-	-	-
Cuádruples o más									
	-	1	-	-	-	-	-	1	2

FUENTE: IEA. Movimiento Natural de la Población

*Muerte fetal tardía es el feto muerto con seis o más meses de gestación.