

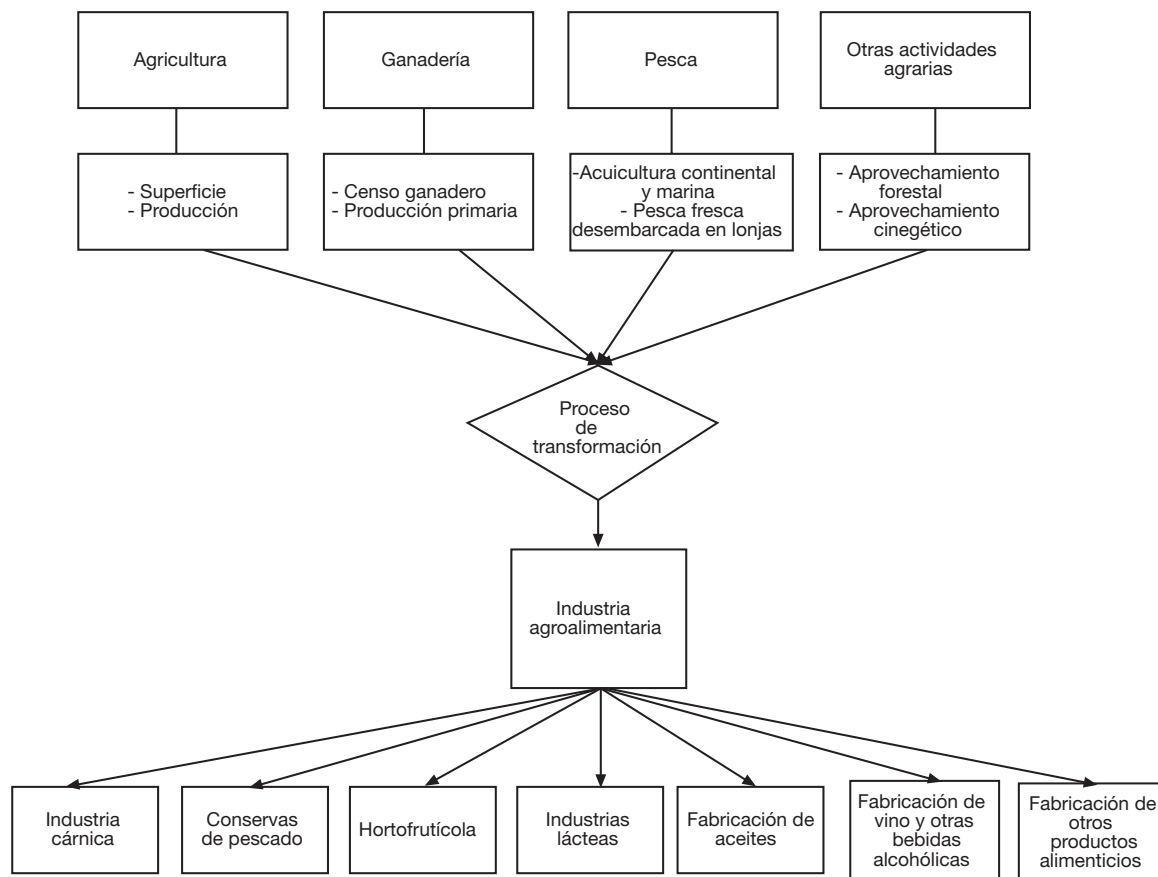
6. Sector primario

Índice del capítulo 6

Fuentes y metodología	247
Conceptos y definiciones	249
6.1. Agricultura	255
6.1.1. Principales características censales por provincia. Año 1999	255
6.1.2. Número de explotaciones, superficie total y superficie agrícola utilizada (SAU) según tamaño en Andalucía. Año 2003	255
6.1.3. Características censales de las explotaciones agrarias según tamaño de las mismas por provincia. Año 1999	256
6.1.4. Características censales de las explotaciones agrarias según régimen de tenencia por provincia. Año 1999	257
6.1.5. Número de explotaciones, superficie total y superficie agrícola utilizada (SAU) según tamaño por régimen de tenencia en Andalucía. Año 2003	258
6.1.6. Características catastrales de las explotaciones agrarias por provincia. Año 2003	258
6.1.7. Unidades de trabajo al año (UTA) en las explotaciones agrarias por provincia. Año 1999	259
6.1.8. Trabajadores en las explotaciones agrarias según tamaño de la explotación en Andalucía. Año 2003	259
6.1.9. Número de explotaciones, superficie total y superficie agrícola utilizada (SAU) según tamaño por personalidad jurídica del titular en Andalucía. Año 2003	260
6.1.10. Explotaciones agrarias según la personalidad jurídica del titular de la explotación por provincia. Año 1999	260
6.1.11. Superficie regable según el tamaño de la explotación en Andalucía. Año 2003	262
6.1.12. Origen de los recursos hídricos y tipos de promoción de los regadíos por provincia. Año 1999	262
6.1.13. Número de explotaciones y superficie total según tamaño por aprovechamiento en Andalucía. Año 2003	263
6.1.14. Distribución general de la tierra según aprovechamiento por provincia. Año 2003	264
6.1.15.G. Evolución de la superficie dedicada a los principales cultivos en Andalucía. Años 1991-2004	265
6.1.16. Superficie dedicada a cultivos por provincia. Años 2003-2004	266
6.1.17.G. Evolución de las principales producciones agrícolas en Andalucía. Años 1988-2004	270
6.1.18. Principales producciones agrícolas por provincia. Años 2003-2004	271
6.1.19.G. Evolución de la extensión de las explotaciones de agricultura ecológica en Andalucía. Años 1998-2004	275
6.1.20. Número de productores y superficie dedicada a agricultura ecológica por provincia. Año 2004	275
6.1.21. Superficie dedicada a cultivos según sean de secano o regadío por provincia. Años 2002-2003	276
6.2. Ganadería	278
6.2.1.G. Evolución del censo ganadero en Andalucía según especie. Años 1990-2003	278
6.2.2. Censo ganadero según tipo de ganado por provincia. Año 2003	278
6.2.3. Distribución del censo de ganado bovino por provincia. Año 2003	279
6.2.4. Distribución del censo de ganado ovino y caprino por provincia. Año 2003	280
6.2.5. Distribución del censo de ganado porcino por provincia. Año 2003	281
6.2.6.G. Evolución de las producciones de huevo, lana, miel y cera en Andalucía. Años 1987-2003	282
6.2.7. Huevos de aves según tipo por provincia. Año 2003	282

6.2.8.	Producción de lana según tipo por provincia. Años 2002-2003.	283
6.2.9.	Producción de miel, cera y rendimiento de las colmenas por provincia. Año 2003	284
6.3.	Pesca.	285
6.3.1.	Producción de acuicultura marina según especie en Andalucía. Año 2003	285
6.3.2.	Número de barcos, arqueo y potencia de la flota pesquera según tipo de buque en Andalucía. Año 2002	286
6.3.3.	Flota pesquera según puerto de base por número de barcos, arqueo y potencia en Andalucía. Años 2001-2002	287
6.3.4.	Pesca fresca subastada en las principales lonjas en Andalucía. Años 2003-2004	288
6.3.5.G	Evolución de la pesca fresca subastada en lonjas en Andalucía. Años 1991-2003	289
6.4.	Otras actividades agrarias	290
6.4.1.	Cortas de madera en montes públicos según especie por provincia. Año 2004	290
6.4.2.	Cortas de madera según titularidad por provincia. Año 2004.	291
6.4.3.	Producción de corcho en montes públicos por provincia. Años 1999-2004	291
6.4.4.	Producción de leña en montes públicos por provincia. Año 2004.	292
6.4.5.	Producción de leña en montes públicos según titularidad en Andalucía. Año 2004	292
6.4.6.	Terrenos cinegéticos según régimen y tipo de terreno por provincia. Año 2002	293
6.4.7.	Aprovechamiento cinegético según tipo de caza y especie por provincia. Año 2003	294
6.5.	Industria agroalimentaria	295
6.5.1.	Distribución de las empresas inscritas en el Registro de Industrias Agrarias según actividad por provincia. Año 2004	295
6.5.2.	Modificaciones inscritas en el Registro de Industrias Agrarias según tipo por provincia. Año 2004	295
6.5.3.	Establecimientos industriales de productos alimenticios y bebidas según rama de actividad por estrato de empleo en Andalucía. Año 2003.	296
6.5.4.	Características generales de la industria agroalimentaria por sector en Andalucía. Año 2003.	297
6.5.5.	Industrias sometidas a control según su actividad en agricultura ecológica en Andalucía. Año 2004	298
6.5.6.G.	Evolución de la producción de aceite de oliva. Años 1990-2004.	298
6.5.7.	Productos obtenidos de la aceituna por provincia. Año 2002	299
6.5.8.	Productos obtenidos de la uva por provincia. Año 2002.	299
6.5.9.	Sacrificio de ganado bovino según tipo de animal y producción de carne por provincia. Año 2002.	300
6.5.10.	Sacrificio de ganado ovino según tipo de animal y producción de carne por provincia. Año 2002.	300
6.5.11.	Sacrificio de ganado caprino según tipo de animal y producción de carne por provincia. Año 2002	301
6.5.12.	Sacrificio de ganado porcino según tipo de animal y producción de carne por provincia. Año 2002	301
6.5.13.	Sacrificio de ganado equino según tipo de animal y producción de carne por provincia. Año 2002	302
6.5.14.	Sacrificio de aves y conejos según tipo de animal y producción de carne por provincia. Año 2002	302
6.5.15.	Producción de leche según especie por provincia. Año 2002	303
6.6.	Medios técnicos de producción	304
6.6.1.G.	Evolución de las semillas y plantas de vivero en Andalucía. Años 1990-2002	304
6.6.2.	Consumo de productos fitosanitarios por provincia. Año 2002	304
6.6.3.	Consumo de fertilizantes por provincia. Año 2001	305
6.6.4.	Inscripción de maquinaria agrícola nueva según tipo de máquina por provincia. Año 2002.	305
6.7.	Macromagnitudes del sector	306
6.7.1.	Participación en la producción final agraria según cultivo y especie por provincia. Años 2001-2004.	306
6.7.2.	Macromagnitudes del sector agrario por provincia. Años 2001-2004.	308

Fuentes y metodología



Censo Agrario de 1999. INE

El Censo Agrario de 1999 tiene como objetivos fundamentales los siguientes:

- Evaluar la situación de la agricultura española y seguir la evolución estructural de las explotaciones agrícolas, así como obtener resultados comparables entre todos los Estados miembros de la Unión Europea.
- Obtener un marco o directorio de explotaciones agrícolas que sirva para la realización de diseños muestrales de encuestas agrícolas sectoriales.
- Cumplir con la normativa legal fijada por la Unión Europea en los diferentes reglamentos del Consejo, así como

atender a los requerimientos estadísticos nacionales y otras solicitudes internacionales de información estadística acerca del sector agrario.

La investigación se extiende a todo el territorio nacional y la información censal se refiere al año de puesta en cultivo correspondiente a la cosecha de 1999 y comprende las explotaciones existentes en el territorio nacional a 30 de septiembre de dicho año, cualquiera que sea la persona física o jurídica que actúe como titular y el destino que se dé a la producción agraria.

Encuesta sobre la estructura de las explotaciones agrícolas 2003. INE.

Además del Censo Agrario la Unión Europea establece la realización de unas encuestas por muestreo para las campañas agrícolas de los años 2003, 2005 y 2007.

Esta nueva encuesta, mantiene en líneas generales el esquema de los últimos censos y encuestas para facilitar el estudio de la evolución de la agricultura y la comparabilidad de los datos, además de atender a los requerimientos estadísticos nacionales y otras solicitudes internacionales de información estadística acerca del sector agrario.

La investigación se realiza en todo el territorio nacional, y se refiere a la campaña agrícola comprendida entre el 1 de octubre de 2002 y el 30 de septiembre de 2003, que es considerado el año de referencia. Se publican resultados nacionales y de comunidad autónoma sobre superficie agrícola utilizada (tamaño de las explotaciones, tipo de cultivo, régimen de tenencia, ganadería, superficie regable, trabajo familiar y asalariado,...) y sobre la orientación técnico-económica (dimensión económica, margen bruto, orientación principal,...).

Estadísticas básicas por municipios. Catastro Inmobiliario Rústico. Ministerio de Economía y Hacienda

Recoge toda la superficie rústica de cada término municipal que figura en el Catastro, tanto la sujeta a tributación como la que disfruta de algún tipo de exención. Se incluye igualmente el total de titulares catastrales, el número de parcelas reales y subparcelas, y el valor catastral.

Comité Andaluz de Agricultura Ecológica

Órgano creado por la Consejería de Agricultura y Pesca de la Junta de Andalucía cuya misión es el control de la producción de la agricultura ecológica en Andalucía. Tiene como funciones específicas, entre otras, llevar los registros y el control de las entradas y las salidas de productos en las instalaciones de elaboración y mantenimiento. Con objeto de poder ejercer eficazmente el control de estas actividades, las personas físicas o jurídicas titulares de fincas e industrias deberán

notificar anualmente a este organismo su programa de producción. Mediante estos registros el Comité elabora las correspondientes estadísticas.

Informe de medio ambiente. Consejería de Medio Ambiente

Es una publicación en la que, además de un conjunto de monografías sobre este tema, se proporciona una serie de estadísticas que permiten conocer la situación del medio ambiente en Andalucía con relación al resto de España y en el contexto internacional, referidas a temas tales como el clima, los suelos, los espacios forestales, los espacios naturales, la biodiversidad, el agua, el aire, los residuos, etc.

Consejería de Agricultura y Pesca

Con la publicación del Manual de estadísticas agrarias y pesqueras, esta Consejería pone a disposición del público una serie de estadísticas relacionadas con el sector agrario y, más concretamente, con la agricultura, la ganadería, la pesca, el ámbito forestal, y los medios de producción.

Directorio de establecimientos con actividad económica en Andalucía. IEA

Ver capítulo 10.

Encuesta industrial anual de empresas. Resultados de Andalucía. IEA

Ver capítulo 7.

Otras fuentes

- Anuario de estadísticas agrarias y pesqueras. Consejería de Agricultura y Pesca.
- Anuario de estadística agraria. Ministerio de Agricultura, Pesca y Alimentación.
- Cuadernos de información económica sobre la industria agroalimentaria. Ministerio de Agricultura, Pesca y Alimentación.

Conceptos y definiciones

6.1. Agricultura

Características censales

Explotación agrícola

Es la unidad técnico-económica de la que se obtiene productos agrarios bajo la responsabilidad de un titular. Dicha unidad se caracteriza, generalmente, por la utilización de los mismos medios de producción: mano de obra y maquinaria.

Explotación agrícola con tierras

Aquella explotación cuya superficie total sea igual o superior a 0,1 Ha en una o varias parcelas aunque no sean contiguas.

Explotación agrícola sin tierras

Explotación que tiene menos de 0,1 ha y posee, en total, una o más cabezas de ganado vacuno, dos o más cabezas entre ganado caballar, mular o asnal, seis o más cabezas entre ganado ovino o caprino, dos o más cabezas de ganado porcino, cincuenta o más aves entre gallinas, pavos, patos, ocas, pintadas, palomas, codornices, faisanes y perdices criadas en cautividad, treinta o más conejas madres y diez o más colmenas, y está situada en zonas rurales o urbanas.

Superficie Agrícola Utilizada (SAU)

Es el conjunto de la superficie de tierras labradas y tierras para pastos permanentes. Las tierras labradas comprenden los cultivos herbáceos, los barbechos, los huertos familiares y las tierras consagradas a cultivos leñosos.

Explotaciones agrarias

Jefe de la explotación

Es la persona responsable de la gestión corriente y cotidiana de la explotación agrícola. Por lo general, coincide con el titular de la explotación, aunque también puede ser un miembro de su familia u otra persona asalariada.

Parcelas reales

Se refiere a los terrenos rústicos que presentan una continuidad espacial constituyendo un recinto delimitado por una línea perimetral continua y que pertenece a un solo titular catastral.

Personalidad jurídica del titular

Se consideran las siguientes categorías de personalidad o de condición jurídica: persona física y persona jurídica.

Persona física

Se denomina así cuando el titular es una persona o un grupo de personas individuales que explotan en común un proindiviso u otra agrupación de tierras o ganados sin haber formalizado legalmente una sociedad o agrupación.

Persona jurídica

Son personas jurídicas las corporaciones, asociaciones y fundaciones de interés público reconocidas por la ley, y las asociaciones de interés particular, sean civiles, mercantiles o industriales a las que la ley conceda personalidad propia, independiente de la de cada uno de sus asociados. A efectos censales se establecen las siguientes clases:

- Sociedad mercantil: agrupación de personas cuyo contrato de sociedad está documentado en escritura pública inscrita en el Registro Mercantil. Pueden ser sociedades anónimas, de responsabilidad limitada, colectivas y comanditarias.
- Entidad pública: la titularidad corre a cargo de alguna de las diferentes administraciones públicas (central, autonómica o local).
- Cooperativa de producción: agrupación que, sometiéndose a los principios y disposiciones de la Ley General de Cooperativas y a sus normas de desarrollo, se dedica a la obtención de productos agrarios en régimen de empresa en común.
- Sociedad Agraria de Transformación (SAT): sociedad civil de finalidad económico social para la producción, transformación y comercialización de productos agrícolas, ganaderos o forestales, debidamente inscrita en su correspondiente registro.

- Otra condición jurídica: cualquier otra persona jurídica no clasificada anteriormente como sociedades agrarias de transformación.

Régimen de tenencia de la tierra

Se refiere sólo a las explotaciones agrícolas con tierras y es la forma jurídica bajo la cual actúa el titular de la explotación. Una misma explotación puede estar constituida por tierras bajo distintas formas de tenencia. Comprende los siguientes tipos:

- En propiedad: el titular tiene derecho de propiedad, con título inscrito o sin él o bien han sido explotadas pacífica e ininterrumpidamente por el titular durante 30 años como mínimo sin pago de renta. También se consideran en este grupo las tierras en usufructo. Se excluyen las tierras propiedad del titular cedidas a terceros. En el caso de explotaciones cuyo titular es una comunidad municipal o vecinal, no forman parte de las mismas las tierras que han sido dadas en suertes o arrendamiento en la campaña de referencia.

- En arrendamiento: el titular disfruta de los aprovechamientos de la misma mediante el pago de un canon o renta en metálico, en especie, o en ambas cosas a la vez, independientemente del resultado de la explotación.

- En aparcería: son aquellas tierras propiedad de tercera persona cedidas temporalmente al aparcerero mediante el pago de un tanto por ciento del producto obtenido o su equivalente en efectivo. La cuantía de dicha parte depende de las condiciones locales, el tipo de empresa y la aportación del propietario.

- Otros regímenes: se incluyen en este apartado las tierras que no están comprendidas en alguno de los regímenes anteriores, a saber, las explotadas por cesión gratuita, en fideicomiso, en litigio, en precario, en censos, foros, o en régimen comunal dadas en suertes.

Subparcela

Corresponde a cada uno de los diferentes usos o tipos de cultivo existentes dentro de una parcela real. Cuando una parcela real tiene un único uso o tipo de cultivo se la contabiliza también como una subparcela.

Superficie catastrada

Se corresponde con toda la superficie rústica de cada término municipal que figura en el Catastro Inmobiliario Rústico, tanto la sujeta a tributación como la que disfruta de algún tipo de exención.

Titulares catastrales

Se considera titular catastral a la persona física o jurídica que sea propietaria de un inmueble rústico o titular de un derecho real o concesión administrativa, y que como tal se halle inscrito en el Catastro.

Titular de la explotación

Se designa como titular de la explotación la persona, física o jurídica, que, actuando con libertad y con autonomía, asume el riesgo de una explotación agrícola, dirigiéndola por sí o mediante otra persona.

Trabajo familiar

Esta característica se recoge de las explotaciones agrícolas cuyo titular sea persona física. Se considera como trabajo

familiar la mano de obra conformada por el titular, su cónyuge y otros miembros de la familia siempre que realicen trabajos agrícolas para la explotación, ya sea de forma continua o eventual, como asalariados o no asalariados.

Trabajo no familiar

Es la mano de obra constituida por las personas distintas del titular y miembros de la familia que reciban una contraprestación en dinero, especie, o ambas cosas a la vez por su trabajo en la explotación.

Unidad de trabajo año

Equivale al trabajo que realiza una persona a tiempo completo a lo largo de un año.

Valor catastral

Es el valor del terreno rústico a efectos tributarios.

Distribución de la tierra según aprovechamiento

Aprovechamiento de la tierra

La superficie total de cada explotación agrícola con tierras se clasifica en tres grandes grupos, según su aprovechamiento: tierras labradas, tierras para pastos permanentes y otras tierras.

Barbechos y otras tierras no ocupadas

Se incluyen todas las tierras de cultivo en descanso o no ocupadas durante el año por cualquier motivo, aunque hayan sido aprovechadas como pastos para el ganado.

Cultivos herbáceos

Son cultivos temporales (las que dan dos cosechas se toman en cuenta una sola vez), las praderas temporales para siega o pastoreo, y las tierras dedicadas a huertas (incluidos los cultivos de invernadero).

Cultivos leñosos

Son cultivos que ocupan el terreno durante largos periodos y no necesitan ser replantados después de cada cosecha. Incluye tierras ocupadas por árboles frutales, nogales y árboles de fruto seco, olivos, vides, etc., pero excluye la tierra dedicada a árboles para la producción de leña o madera.

Distribución general de la tierra

Es el reparto y ordenación de la superficie provincial según sus diferentes aprovechamientos para tierras de cultivo, prados y pastizales, terreno forestal y otras superficies.

Erial a pastos

Terreno raso con pastos accidentales que normalmente no llega a poder mantener diez kilos de peso vivo por hectárea y año.

Espartizal

Terreno con población de esparto con producción o no. Circunstancialmente, puede ser objeto de algunos cuidados culturales para incrementar la producción.

Monte abierto

Terreno con arbolado adulto cuyas copas cubren del 5 al 20 por ciento de la superficie, y que se utiliza principalmente para pastoreo. Según las especies, se realizan aprovechamientos de montanera. Puede labrarse en alternativas generalmente largas, con la doble finalidad de obtener una cosecha y mantener limpio el suelo de matorral. Comprende las dehesas de pasto y arbolado con encinas, alcornoques, quejigo, rebollo y otros árboles.

Monte leñoso

Terreno con árboles de porte achaparrado, procedentes de brote de capa o raíz, con matorral o maleza formado por especies inferiores que cubren más del 20 por 100 de la superficie, y cuyo aprovechamiento es para leña o pastoreo. Comprende los terrenos con chaparros, de encina, roble, etc., con matas de jara, tojo, lentisco, aulaga, brezo, etc.

Monte maderable

Todo terreno con una cubierta forestal, es decir, con árboles cuyas copas cubren más del 20 por 100 de la superficie del suelo, y que se utiliza para producción de madera o mejora del medio ambiente, y en el que el pastoreo está más o menos limitado. Se incluyen también las superficies temporalmente rasas por corta o quemas, así como las zonas repobladas para fines forestales aunque la densidad de las copas sea inferior al 20 por 100. Comprende los terrenos cubiertos de pinos, abetos, chopos, hayas, castaños, robles, eucaliptos y otros árboles destinados a la producción de madera.

Pastizales

Se diferencian de los prados naturales en que se dan en climas más secos, no siendo susceptibles de aprovechamiento por siega.

Prados naturales

Se trata de terrenos con cubierta herbácea natural (no sembrados) cuyo aprovechamiento no finaliza al recolectarse o ser aprovechado por el ganado, sino que continúa durante un periodo indefinido de años. El prado requiere humedad y admite la posibilidad de un aprovechamiento por siega. Ocasionalmente, pueden tener árboles forestales cuyas copas cubran menos del 5 por 100 de la superficie del suelo o matorral (tojo, jara, lentisco) que cubra menos del 20 por 100 de la superficie.

Ríos y lagos

Comprende todas las extensiones correspondientes a lagos, lagunas, pantanos, charcas, canales y ríos normalmente ocupados por agua, estén o no en alguna época secos o a más bajo nivel. Estas extensiones se consignan al máximo nivel normal.

Superficies no agrícolas

Son las superficies destinadas a otros usos tales como poblaciones, edificaciones, caminos, carreteras, vías férreas, zonas industriales, fines militares, etc.

Terreno forestal

Todo terreno con cubierta forestal, es decir, con árboles cuyas copas cubren más del 20 por 100 de la superficie del suelo.

Terrenos improductivos

Son los que, aun encontrándose dentro de las superficies agrícolas, no son susceptibles de ningún aprovechamiento, ni siquiera para pastos, (desiertos, pedregales, torrenteras, cumbres nevadas, etc.).

Tierras de cultivo

Se corresponden con las tierras labradas. Son las que reciben cuidados culturales sea cual fuere su aprovechamiento y la fecha en que se haya realizado dentro del año agrícola. Comprenden los cultivos herbáceos, los barbechos, los huertos familiares y las tierras consagradas a cultivos leñosos.

Tierras para pastos permanentes

Son tierras dedicadas a la producción de hierba de forma permanente por un periodo de cinco años o más, que no se incluyen en la rotación de cultivos. Se consideran los prados o praderas permanentes, que son las tierras dedicadas permanentemente a la producción de hierba; otras superficies utilizadas para pastos, que son otros terrenos no comprendidos en el apartado anterior que se han utilizado como pasto para el ganado; y otras tierras, que incluyen las tierras que forman parte de la explotación pero no constituyen lo que se denomina Superficie Agrícola Utilizada (SAU).

6.2. Ganadería

Tipo de ganado

Ganado bovino

Comprende las vacas, toros, bueyes y los terneros para sacrificio o reposición.

Ganado caprino

Comprende los cabritos, las cabras y los machos cabríos.

Ganado mular

Comprende los híbridos mulares: cruce de yeguas con asno o cruce de caballo con burra.

Ganado ovino

Comprende los corderos, las ovejas y los moruecos o carneros.

Producción de cera y miel

Colmenas fijistas

Son aquellas que permanecen durante todo el año en el mismo emplazamiento, cualquiera que sea su formato.

Colmenas movilizadas

Son las que en determinadas épocas del año cambian su asentamiento (transportadas a otros lugares), cualquiera que sea su formato.

Producción de lana

Lana basta

Se caracteriza por ser blanca, con brillo, uniformidad muy baja, longitud de 8-12 cm., finura de 35-40 micras, ondulación escasa y rendimiento lavado a fondo 46-50 %.

Lana entrefina

Se caracteriza por ser blanca, brillo variable, uniformidad variable, longitud de 7-8 cm., finura de 28-30 micras., ondulación de 4-6 cm. y rendimiento lavado a fondo 42-48%.

Lana fina

Tipo caracterizado por color blanco, brillo mate, uniformidad alta, longitud de 6-8 cm., finura de 18-20 micras, ondulación de 10 cm. y rendimiento lavado a fondo 38-42%.

Lana negra

La que procede de ganado ovino de Tronco ibérico con capa negra.

6.3. Pesca

Acuicultura

Conjunto de técnicas y actividades cuyo objetivo es la cría en cautividad de organismos acuáticos, ya sean plantas o animales, en agua dulce o salada.

Flota pesquera

Número de buques censados como de base en un puerto, o los que son habituales en sus muelles y cuyas capturas se desembarcan en dicho puerto.

Lonja de pescado

Establecimiento portuario dotado de instalaciones autorizadas donde se controlan los desembarcos de los productos de la pesca fresca, y se contratan, manipulan y comercializan en primera venta.

Pesca fresca

Pesca que no ha sido sometida a ningún tratamiento para su conservación distinto a la refrigeración, se mide en kg. y se clasifica según la especie en peces, moluscos y crustáceos.

Piscifactoría

Instalación para cultivo de peces.

Tipos de arte de pesca

- Arrastre: son aquellas que, remolcadas de forma manual o mecánica, desde una o dos embarcaciones, buscan atravesar los bancos de peces, al objeto de que estos penetren al interior del copo donde quedarán atrapados.

- Cerco: arte consistente en un paño de red de longitud y altura variable que, desplegada, circunda al banco de peces, obligándole a permanecer en el interior del círculo formado por

el arte para, posteriormente, cerrar la parte inferior del mismo, evitando que el pescado se evada.

- Palangre: arte muy selectiva que utiliza como elemento básico el anzuelo y el cordel. En su forma más sencilla, estos aparejos constan de un sedal unido al anzuelo donde se coloca el cebo para atraer a las piezas. Las formas más complejas se componen de un cabo al que se le unen perpendicularmente otros, a intervalos regulares, de donde salen los sedales que empujan los anzuelos.

- Rastro: arte cuya función es la de rastrear, arañar o remover el fondo para capturar especies que viven enterradas en él. Se utilizan para el marisqueo de moluscos bivalvos o gasterópodos, así como para pequeños crustáceos.

Toneladas de Registro Bruto (TRB)

Mide la capacidad o volumen de un buque. Se obtiene a partir de las dimensiones básicas del mismo.

6.4. Otras actividades agrarias

Caza mayor

Según la legislación vigente, las especies que pueden cazarse en Andalucía consideradas como caza mayor son: cabra montés, ciervo, corzo, gamo, muflón, arruí y jabalí.

Caza menor

Incluye los animales menores que pueden cazarse. En Andalucía, entre los mamíferos, se encuentran el zorro, la liebre y el conejo.

Corcho en cargadero

Corcho en el lugar en que se reúne para su transporte, una vez efectuada la pela o descorche.

Corcho en pie

Corcho en el árbol antes de realizar la pela o descorche.

Estéreo

Metro cúbico de volumen aparente de materiales que dejan vanos o huecos entre sí.

Régimen cinegético especial

Categoría establecida en la Ley de Caza (Ley 1/1970 de 4 de abril) según la cual "los terrenos podrán ser de aprovechamiento cinegético común o estar sometidos a régimen especial". Dentro de estos posibles regímenes se encuentran los siguientes tipos:

- Parques Nacionales: la actividad cinegética está prohibida permanentemente, salvo por necesidades biológicas, técnicas o científicas de acuerdo con el estado y las necesidades de las especies de la fauna que se pretenden proteger.

- Reservas Nacionales de Caza: el ejercicio de la caza ha de ajustarse a lo que establezca la correspondiente Ley de Declaración, elaborada con el objeto de hacer posible la

conservación y fomento de las especies animales dentro de las comarcas de especiales características de orden físico y biológico.

- Terrenos Sometidos a Régimen de Caza Controlada: son aquéllos constituidos sobre terrenos de aprovechamiento cinegético común en los cuales la proyección, conservación, fomento y aprovechamiento de su riqueza cinegética debe adaptarse a los planes establecidos por el organismo de la administración competente.

- Cotos de Caza: son superficies continuas de terrenos susceptibles de aprovechamiento cinegético que sean declarados y reconocidos como tales. Según su titularidad o sistema de explotación, pueden ser privados, locales o sociales.

6.5. Industria agroalimentaria

Características generales

Ventas netas de productos

Importe total de las ventas una vez descontados los 'rappels', es decir, los descuentos y similares basados en alcanzar un determinado volumen de pedidos, así como las devoluciones de ventas y otros descuentos. Se valoran a precio de venta, sin incluir gastos de transporte ni impuestos.

Ventas netas de mercaderías

El importe de aquellos bienes adquiridos para su posterior venta sin transformación. Son también ventas netas y se valoran igual que las ventas de productos.

Importe neto de la cifra de negocios

Es la suma de las ventas netas de productos y de mercaderías y de las prestaciones de servicios.

Trabajos realizados para el inmovilizado

Supone la contrapartida de los gastos realizados por la empresa para su inmovilizado material utilizando sus propios equipos y personal.

Variación de existencias de productos

Diferencia entre el importe total de las existencias finales de esos productos al término del año de referencia y el importe total de las existencias iniciales de los mismos al comienzo de dicho año. La variación de existencias se valora a precios de adquisición.

Dotaciones para amortización del inmovilizado

Corrección de valor realizada por depreciación del inmovilizado, tanto material como inmaterial, de la empresa.

Sector vinícola

Vinos de calidad producidos en regiones determinadas

Equivalente a lo que en España se conoce por Denominaciones de Origen.

Sector cárnico

Cabrito lechal

Cría de cabra que mama y con todos los dientes de leche.

Cabrito pascual

Cabrito destetado hasta el año, que ha mamado 2 ó 3 meses y ha comido pasto tierno. También se le denomina chivo.

Caprino mayor

Cabras, machos cabríos.

Cordero

Ovino cría de la oveja destetado que ha engordado consumiendo pastos herbáceos y que no pasa de un año.

Cordero lechal

Cordero que mama y con todos los dientes de leche.

Cordero pascual

Cordero destetado hasta el año.

Lechones

Cochinillos que todavía maman.

Ovino mayor

Ovejas, moruecos o carneros.

Peso canal medio (kg)

Peso canal total de los animales sacrificados dividido por el número de animales sacrificados.

6.6. Medios técnicos de producción

Maquinaria agrícola

Conjunto de máquinas empleadas en las explotaciones agrícolas como elementos de tracción para trabajar la tierra y recolectar las cosechas, así como instalaciones de ordeño y tanques refrigerantes de leche. Puede ser de los siguientes tipos:

- Equipos para trabajo del suelo: se incluyen, únicamente, aquellos aperos cuyo destino sea la preparación o el laboreo del terreno. Se denominan 'chisels' a los cultivadores pesados para labores profundas.

- Equipo de siembra, abonado y protección: se incluyen, únicamente, aquellas máquinas accionadas por tractor o autopulsados, cuya función sea la siembra, el abonado o la protección de los cultivos. Se incluyen los pulverizadores y espolvoreadores que, aunque no sean accionados por tractor, posean motor propio. Se denominan lisiers, a los purines de consistencia semisólida.

- Equipos de recolección: se incluye en este apartado toda la maquinaria automotriz o accionada por tractor, excluyéndose la de arrastre por animal o manual. Deberá observarse la diferencia entre las máquinas de labor completa (cosechadoras integrales) y las de labor parcial (por ejemplo: arrancadoras, recogedoras, segadoras, etc.).

6.7. Macromagnitudes del sector

Producción final agraria

Se define como el valor de la producción de bienes y servicios del sector agrario (agrícola, ganadera, forestal) expresado en precios corrientes del año de referencia.

Renta agraria

Cuantifica el montante de las remuneraciones percibidas por los factores productivos: Tierra, Trabajo, Gestión Empresarial y Estado, que se traducen en Remuneración de Asalariados y

Excedente Neto de Explotaciones (intereses de capitales ajenos, impuestos directos y tasas, renta de la tierra, intereses de capitales propios, trabajo no asalariado y beneficio). Se asemeja al Valor Añadido Neto al coste de los factores.

Ver capítulo 19.

Abreviaturas

- SAU: Superficie Agrícola Utilizada.
- UTA: Unidades de Trabajo Año.
- TRB: Toneladas de Registro Bruto.

6. Sector primario

6.1. Agricultura

6.1.1. Principales características censales por provincia. Año 1999

	Andalucía	Almería	Cádiz	Córdoba	Granada	Huelva	Jaén	Málaga	Sevilla	España
Número de explotaciones	364.911	34.723	16.491	49.471	63.529	20.903	97.833	45.001	36.960	1.764.456
Superficie total (ha)	7.789.010	797.006	618.069	1.220.973	1.091.847	929.301	1.273.417	615.457	1.242.941	42.180.950
Superficie agrícola utilizada (SAU) (ha)	4.974.175	270.298	434.142	967.436	648.302	421.516	853.372	368.675	1.010.434	26.316.786
Número de parcelas	1.359.313	120.753	38.744	184.715	275.274	76.288	391.785	147.445	124.309	18.012.760
Tierras labradas (ha)	3.544.931	159.104	284.459	694.480	473.579	179.632	661.466	272.189	820.022	16.920.359
Unidades de trabajo año (UTA)	288.280	54.004	21.204	34.281	34.034	31.838	43.074	25.594	44.250	1.188.894
Tamaño medio explotación (ha)	21,06	22,70	36,10	24,50	16,98	43,42	12,95	13,45	32,80	23,56
Nº medio de parcelas por explotación	3,73	3,48	2,35	3,73	4,33	3,65	4,00	3,28	3,36	10,21

FUENTE: INE. Censo agrario de 1999

6.1.2. Número de explotaciones, superficie total y superficie agrícola utilizada (SAU) según tamaño en Andalucía. Año 2003*

	Explotaciones		Superficie total		Superficie agrícola utilizada (SAU)	
	Nº de explotaciones	Porcentaje	Hectáreas	Porcentaje	Hectáreas	Porcentaje
Con tierras	267.863	100,00	6.095.679	100,00	4.671.718	100,00
Sin SAU	1.284	0,48	30.224	0,50	-	-
Con SAU	266.579	99,52	6.065.456	99,50	4.671.718	100,00
Menor de 1	18.062	6,74	29.880	0,49	10.137	0,22
De 1 a 2	60.921	22,74	112.799	1,85	85.357	1,83
De 2 a 5	80.869	30,19	322.249	5,29	255.227	5,46
De 5 a 10	41.621	15,54	363.148	5,96	289.852	6,20
De 10 a 20	28.162	10,51	460.404	7,55	383.600	8,21
De 20 a 30	11.560	4,32	329.974	5,41	276.198	5,91
De 30 a 50	9.271	3,46	423.640	6,95	357.535	7,65
De 50 a 100	7.899	2,95	672.619	11,03	543.131	11,63
Mayor de 100	8.214	3,07	3.350.743	54,97	2.470.682	52,89

FUENTE: INE. Encuesta sobre la estructura de las explotaciones agrícolas 2003

*El tamaño viene dado en ha de superficie agrícola utilizada (SAU).

6. Sector primario

6.1.3. Características censales de las explotaciones agrarias según tamaño de las mismas por provincia. Año 1999

	Andalucía	Almería	Cádiz	Córdoba	Granada	Huelva	Jaén	Málaga	Sevilla	España
Nº de explotaciones	369.768	35.112	17.121	49.827	64.316	21.402	98.342	45.753	37.895	1.790.162
Sin tierras	4.857	389	630	356	787	499	509	752	935	25.706
Con tierras										
De 0,1 a 1 ha	84.446	9.353	4.895	8.963	18.557	3.990	21.539	12.149	5.000	455.424
De 1 a 5 ha	156.066	16.610	5.416	20.138	25.455	8.554	46.722	20.274	12.897	643.128
De 5 a 10 ha	49.047	3.377	1.750	7.141	8.320	2.780	14.380	5.683	5.616	228.565
De 10 a 20 ha	32.694	2.268	1.413	5.090	5.281	1.924	8.144	3.192	5.382	174.544
De 20 a 50 ha	22.200	1.703	1.242	3.910	3.333	1.601	4.331	2.078	4.002	137.010
De 50 a 100 ha	8.988	656	638	1.844	1.246	788	1.341	763	1.712	58.994
De 100 a 200 ha	5.372	345	419	1.224	668	541	667	433	1.075	34.407
Más de 200 ha	6.098	411	718	1.161	669	725	709	429	1.276	32.384
Total	364.911	34.723	16.491	49.471	63.529	20.903	97.833	45.001	36.960	1.764.456
Nº de parcelas										
De 0,1 a 1 ha	124.748	15.774	5.710	11.661	30.978	5.764	30.592	18.696	5.573	1.346.981
De 1 a 5 ha	432.678	40.601	8.999	49.703	83.717	22.846	145.520	58.580	22.712	4.195.115
De 5 a 10 ha	227.903	16.248	3.956	29.502	45.089	11.811	81.437	23.802	16.058	2.429.267
De 10 a 20 ha	191.055	14.436	4.045	27.104	36.933	9.881	63.202	16.321	19.133	2.470.830
De 20 a 50 ha	163.318	13.731	5.083	26.675	30.748	10.139	40.720	12.710	23.512	2.691.751
De 50 a 100 ha	80.934	6.022	3.094	15.568	17.165	5.546	13.962	6.039	13.538	1.720.470
De 100 a 200 ha	54.376	4.653	2.264	11.717	11.634	3.352	7.786	4.125	8.845	1.437.282
Más de 200 ha	84.301	9.288	5.593	12.785	19.010	6.949	8.566	7.172	14.938	1.721.064
Total	1.359.313	120.753	38.744	184.715	275.274	76.288	391.785	147.445	124.309	18.012.760
Superficie censada (ha)										
De 0,1 a 1 ha	44.654	4.988	2.364	5.060	9.120	2.058	12.086	6.276	2.702	221.285
De 1 a 5 ha	376.307	34.992	12.637	50.236	61.661	20.796	115.208	48.559	32.218	1.557.660
De 5 a 10 ha	341.594	23.110	12.212	50.036	58.160	19.113	100.125	39.099	39.739	1.610.190
De 10 a 20 ha	452.633	31.043	20.155	71.396	73.470	26.527	112.080	43.955	74.007	2.442.383
De 20 a 50 ha	682.355	51.189	38.822	122.308	101.366	49.453	130.755	63.673	124.789	4.236.801
De 50 a 100 ha	621.827	45.076	44.146	129.789	86.694	53.980	91.555	52.661	117.926	4.113.549
De 100 a 200 ha	742.676	46.050	60.358	171.078	90.730	74.429	92.089	59.821	148.121	4.739.974
Más de 200 ha	4.526.973	560.562	427.376	621.071	610.645	682.947	619.520	301.411	703.441	23.259.109
Total	7.789.011	797.006	618.069	1.220.973	1.091.847	929.301	1.273.417	615.457	1.242.941	42.180.950
Superficie agrícola utilizada (ha)										
De 0,1 a 1 ha	40.554	4.242	1.926	4.770	8.211	1.759	11.767	5.439	2.440	168.874
De 1 a 5 ha	343.647	27.726	11.353	47.986	54.673	17.600	111.674	41.858	30.777	1.188.078
De 5 a 10 ha	308.750	16.901	11.420	47.404	51.315	15.430	95.979	31.961	38.340	1.248.904
De 10 a 20 ha	403.038	21.803	18.479	66.568	63.609	20.088	106.051	35.062	71.378	1.947.290
De 20 a 50 ha	592.481	36.943	35.409	112.145	86.261	32.833	120.369	50.716	117.805	3.516.957
De 50 a 100 ha	517.971	29.239	39.229	118.472	71.733	32.578	81.029	39.353	106.338	3.456.799
De 100 a 200 ha	594.704	28.547	52.237	155.993	73.119	39.699	74.976	43.744	126.389	3.772.891
Más de 200 ha	2.173.032	104.898	264.087	414.099	239.380	261.529	251.528	120.545	516.966	11.016.992
Total	4.974.175	270.298	434.142	967.436	648.302	421.516	853.372	368.675	1.010.434	26.316.787

FUENTE: INE. Censo agrario de 1999

6.1.4. Características censales de las explotaciones agrarias según régimen de tenencia por provincia. Año 1999*

	Andalucía	Almería	Cádiz	Córdoba	Granada	Huelva	Jaén	Málaga	Sevilla	España
Todos los regímenes										
Número de explotaciones	364.911	34.723	16.491	49.471	63.529	20.903	97.833	45.001	36.960	1.764.456
Superficie total (ha)	7.789.011	797.006	618.069	1.220.973	1.091.847	929.301	1.273.417	615.457	1.242.941	42.180.951
Superficie agrícola utilizada (ha)	4.974.175	270.298	434.142	967.436	648.302	421.516	853.372	368.675	1.010.434	26.316.787
Propiedad										
Número de explotaciones	334.038	32.231	14.278	44.513	58.461	19.035	90.522	42.260	32.738	1.664.816
Superficie total (ha)	5.875.301	472.699	454.312	896.979	796.225	725.867	1.101.110	499.682	928.426	31.194.823
Superficie agrícola utilizada (ha)	3.750.164	223.751	301.838	691.778	481.941	305.239	709.070	291.903	744.644	17.632.290
Arrendamiento										
Número de explotaciones	48.179	2.591	2.986	9.051	8.129	2.301	11.468	4.498	7.155	270.236
Superficie total (ha)	1.200.852	45.271	141.393	274.542	133.631	139.821	119.356	78.941	267.896	7.907.502
Superficie agrícola utilizada (ha)	977.538	35.282	120.097	245.198	113.073	72.686	99.006	65.025	227.171	7.073.199
Aparcería										
Número de explotaciones	8.420	899	187	759	1.343	189	3.927	478	638	38.534
Superficie total (ha)	124.901	10.307	3.110	20.184	22.127	4.959	36.469	6.341	21.403	859.086
Superficie agrícola utilizada (ha)	111.547	8.123	3.012	18.876	19.722	3.781	33.646	4.298	20.089	787.295
Otros regímenes de tenencia										
Número de explotaciones	12.881	1.306	1.069	1.694	2.596	1.522	2.291	1.033	1.370	71.272
Superficie total (ha)	587.958	268.729	19.254	29.269	139.864	58.653	16.481	30.493	25.216	2.219.540
Superficie agrícola utilizada (ha)	134.927	3.142	9.195	11.585	33.566	39.809	11.650	7.450	18.530	824.003

FUENTE: INE. Censo agrario de 1999

*La suma por regímenes no tiene por qué coincidir con el total al poder estar constituida una explotación por tierras bajo distintas forma de tenencia.

6. Sector primario

6.1.5. Número de explotaciones, superficie total y superficie agrícola utilizada (SAU) según tamaño por régimen de tenencia en Andalucía. Año 2003^{ab}

	Propiedad			Arrendamiento			Aparcería			Otros regímenes		
	Nº de explotaciones	Superficie total (ha)	SAU (ha)	Nº de explotaciones	Superficie total (ha)	SAU (ha)	Nº de explotaciones	Superficie total (ha)	SAU (ha)	Nº de explotaciones	Superficie total (ha)	SAU (ha)
Con tierras	244.540	4.803.181	3.617.679	36.900	1.064.807	910.332	2.671	45.738	39.735	5.601	181.953	103.972
Sin SAU	1.113	19.545	..	198	10.644	16	35	..
Con SAU	243.426	4.783.636	3.617.679	36.702	1.054.163	910.332	2.671	45.738	39.735	5.585	181.918	103.972
Menor de 1	16.394	24.205	9.074	1.553	5.371	780	161	22	21	522	282	261
De 1 a 2	56.525	103.611	78.540	4.143	7.287	5.576	538	1.059	513	753	843	728
De 2 a 5	74.645	289.700	227.995	8.634	26.951	21.883	551	806	761	2.284	4.792	4.588
De 5 a 10	38.243	325.986	255.753	5.177	29.644	26.745	401	852	761	960	6.667	6.592
De 10 a 20	24.759	373.676	309.193	6.833	79.349	67.566	353	1.057	1.015	512	6.322	5.826
De 20 a 30	10.794	278.103	236.464	2.267	42.639	34.142	136	5.534	1.981	176	3.698	3.610
De 30 a 50	8.425	340.345	292.018	2.392	79.793	62.584	60	1.582	1.582	102	1.921	1.351
De 50 a 100	6.838	516.544	404.534	2.644	144.825	128.626	177	8.379	7.185	105	2.872	2.787
Mayor de 100	6.805	2.531.468	1.804.108	3.059	638.305	562.429	294	26.448	25.915	171	154.523	78.229

FUENTE: INE. Encuesta sobre la estructura de las explotaciones agrícolas 2003

^aLa suma del número de explotaciones por regímenes no tiene que coincidir necesariamente con el total, pues una misma explotación puede estar constituida por tierras bajo distintas forma de tenencia.

^bEl tamaño viene dado en ha de SAU.

6.1.6. Características catastrales de las explotaciones agrarias por provincia. Año 2003

	Andalucía	Almería	Cádiz	Córdoba	Granada	Huelva	Jaén	Málaga	Sevilla	España
Número de municipios	770	102	44	75	168	79	97	100	105	7.586
Total titulares catastrales	905.359	125.502	38.077	109.043	177.464	55.372	198.735	123.653	77.513	8.094.227
Superficie catastrada (ha)	8.711.066	875.762	732.411	1.377.502	1.254.570	997.660	1.346.929	731.410	1.394.822	48.203.013
Número de parcelas reales	2.757.698	462.942	82.980	334.387	561.523	171.935	596.734	342.212	204.985	41.706.479
Número de subparcelas	4.399.988	819.380	186.291	472.888	853.726	335.171	796.137	560.271	376.124	54.401.946
Valor catastral (miles de euros)	5.892.157	655.399	467.466	995.762	605.485	364.373	577.081	489.345	1.737.246	25.344.926

FUENTE: Ministerio de Economía y Hacienda. Catastro Inmobiliario Rústico. Estadísticas básicas por municipios

6.1.7. Unidades de trabajo al año (UTA) en las explotaciones agrarias por provincia. Año 1999

	Almería	Cádiz	Córdoba	Granada	Huelva	Jaén	Málaga	Sevilla	Andalucía
Trabajo familiar									
Titulares									
Nº de explotaciones	34.019	16.001	47.245	63.128	20.092	96.388	44.637	34.970	356.480
UTA	19.013	6.318	8.700	15.032	5.489	12.309	10.635	9.590	87.086
Cónyuges									
Nº de explotaciones	14.915	4.351	18.087	22.247	3.454	41.434	13.305	9.297	127.090
UTA	7.411	1.303	2.281	3.906	765	3.404	2.532	1.697	23.300
Otros miembros									
Nº de explotaciones	8.390	5.839	17.778	19.072	5.194	40.021	11.914	14.032	122.240
UTA	5.342	2.509	3.090	4.192	1.513	4.882	2.950	4.023	28.500
Trabajo no familiar									
Asalariado fijo									
Nº de explotaciones	4.139	1.419	3.475	1.601	1.561	2.824	1.479	3.654	20.152
UTA	8.333	3.278	4.273	1.378	2.694	2.488	1.801	6.039	30.283
Asalariado eventual									
Nº de explotaciones	15.178	5.304	20.430	29.406	7.433	51.518	18.052	17.244	164.565
UTA	13.906	7.797	15.938	9.528	21.377	19.992	7.677	22.902	119.116

FUENTE: INE. Censo agrario de 1999

6.1.8. Trabajadores en las explotaciones agrarias según tamaño de la explotación en Andalucía. Año 2003*

	Trabajo familiar						Trabajo no familiar			
	Titulares		Cónyuges		Otros miembros		Asalariados fijos		Asalariados eventuales	
	Nº de explotaciones	UTA	Nº de explotaciones	UTA	Nº de explotaciones	UTA	Nº de explotaciones	UTA	Nº de explotaciones	UTA
Con tierras	254.473	72.461	97.592	20.439	108.821	29.483	21.716	32.580	117.455	106.532
Sin SAU	1.019	639	285	179	377	161	301	628	211	211
Con SAU	253.453	71.822	97.307	20.260	108.444	29.322	21.415	31.952	117.244	106.321
Menor de 1	17.934	7.719	8.332	2.286	5.046	2.069	438	702	4.648	1.342
De 1 a 2	59.996	13.901	22.834	4.761	21.440	4.526	2.527	2.133	19.274	5.183
De 2 a 5	78.833	17.282	31.590	5.310	37.127	7.625	4.081	5.295	29.401	11.625
De 5 a 10	40.834	10.565	16.446	3.206	20.391	5.115	1.536	2.474	21.282	11.471
De 10 a 20	26.972	9.597	9.179	2.158	12.793	4.118	1.744	1.900	16.565	11.746
De 20 a 30	10.509	4.161	3.635	742	4.413	1.804	1.271	1.214	8.024	6.841
De 30 a 50	8.120	3.265	2.620	691	3.116	1.640	2.037	2.543	6.153	9.106
De 50 a 100	5.816	2.635	1.663	618	2.467	1.289	2.654	3.527	5.751	14.816
Mayor de 100	4.438	2.698	1.008	491	1.652	1.136	5.127	12.163	6.146	34.190

FUENTE: INE. Encuesta sobre la estructura de las explotaciones agrícolas 2003

*El tamaño viene dado en ha de SAU.

6. Sector primario

6.1.9. Número de explotaciones, superficie total y superficie agrícola utilizada (SAU) según tamaño por personalidad jurídica del titular en Andalucía. Año 2003*

	Persona física			Sociedad mercantil			Entidad pública		
	Nº de explotaciones	Superficie total (ha)	SAU (ha)	Nº de explotaciones	Superficie total (ha)	SAU (ha)	Nº de explotaciones	Superficie total (ha)	SAU (ha)
Con tierras	254.473	3.529.063	2.962.209	4.500	965.205	685.195	386	746.834	278.180
Sin SAU	1.019	14.464	-	109	7.188	-	2	8.106	-
Con SAU	253.453	3.514.599	2.962.209	4.391	958.018	685.195	384	738.728	278.180
Menor de 1	17.934	23.272	10.080	64	102	24	1	6.412	1
De 1 a 2	59.996	104.197	84.217	82	4.986	117	2	1.208	4
De 2 a 5	78.833	294.780	248.239	701	3.906	2.670	15	15.160	31
De 5 a 10	40.834	344.993	284.181	315	7.346	2.181	5	1.570	36
De 10 a 20	26.972	422.324	367.290	603	16.763	7.863	22	12.000	418
De 20 a 30	10.509	289.793	251.114	256	18.753	6.391	3	114	70
De 30 a 50	8.120	364.398	312.314	253	12.451	9.773	9	951	354
De 50 a 100	5.816	483.210	396.453	609	51.384	40.914	41	20.714	2.802
Mayor de 100	4.438	1.187.632	1.008.320	1.508	842.327	615.261	284	680.598	274.464

FUENTE: INE. Encuesta sobre la estructura de las explotaciones agrícolas 2003

*El tamaño viene dado en ha de SAU.

6.1.10. Explotaciones agrarias según la personalidad jurídica del titular de la explotación por provincia. Año 1999

	Andalucía	Almería	Cádiz	Córdoba	Granada	Huelva	Jaén	Málaga	Sevilla	España
Persona física	356.480	34.019	16.001	47.245	63.128	20.092	96.388	44.637	34.970	1.720.578
Sociedad	4.424	415	495	529	298	674	383	507	1.123	17.324
Entidad pública	1.393	208	93	93	293	104	293	177	132	14.628
Cooperativa de producción	659	58	91	72	36	124	89	31	158	2.023
Sociedad agraria de transformación (SAT)	364	56	25	53	39	58	40	26	67	3.734
Otra condición jurídica	6.448	356	416	1.835	522	350	1.149	375	1.445	31.875
Todas las explotaciones	369.768	35.112	17.121	49.827	64.316	21.402	98.342	45.753	37.895	1.790.162

FUENTE: INE. Censo agrario de 1999

Cooperativa de producción			Sociedad agraria de transformación			Otra condición jurídica			
Nº de explotaciones	Superficie total (ha)	SAU (ha)	Nº de explotaciones	Superficie total (ha)	SAU (ha)	Nº de explotaciones	Superficie total (ha)	SAU (ha)	
1.083	42.875	37.461	438	50.947	43.138	6.983	760.755	665.536	Con tierras
4	25	-	18	77	-	132	363	-	Sin SAU
1.079	42.849	37.461	420	50.870	43.138	6.851	760.392	665.536	Con SAU
1	2	-	2	2	1	60	90	30	Menor de 1
214	347	310	120	181	180	506	1.879	528	De 1 a 2
521	3.291	1.585	26	129	96	772	4.983	2.606	De 2 a 5
40	349	224	26	249	178	401	8.641	3.053	De 5 a 10
50	857	790	94	1.492	1.352	421	6.968	5.887	De 10 a 20
38	1.071	927	9	241	218	745	20.001	17.477	De 20 a 30
23	1.406	928	11	432	413	854	44.001	33.752	De 30 a 50
72	6.615	5.827	34	2.598	2.362	1.327	108.096	94.773	De 50 a 100
119	28.910	26.871	99	45.545	38.337	1.765	565.731	507.429	Mayor de 100

6. Sector primario

6.1.11. Superficie regable según el tamaño de la explotación en Andalucía. Año 2003^{ab}

	Total superficie regable		Superficie regada		Superficie no regada	
	Nº de explotaciones	Hectáreas	Nº de explotaciones	Hectáreas	Nº de explotaciones	Hectáreas
Con SAU	126.169	921.681	123.685	880.149	6.870	41.532
Menor de 1	17.414	9.761	17.405	9.279	947	482
De 1 a 2	22.567	25.311	22.106	23.050	1.417	2.261
De 2 a 5	34.155	74.862	33.752	73.072	1.331	1.790
De 5 a 10	22.147	87.954	21.595	85.228	988	2.726
De 10 a 20	12.177	93.819	11.533	87.945	1.081	5.875
De 20 a 30	5.430	62.222	5.335	59.957	163	2.265
De 30 a 50	4.885	101.185	4.830	99.562	196	1.624
De 50 a 100	3.925	113.532	3.747	105.655	376	7.877
Mayor de 100	3.469	353.036	3.381	336.402	371	16.634

FUENTE: INE. Encuesta sobre la estructura de las explotaciones agrícolas 2003

^aEl tamaño viene dado en ha de SAU.

^bEn esta tabla no se contemplan las explotaciones sin SAU.

6.1.12. Origen de los recursos hídricos y tipos de promoción de los regadíos por provincia. Año 1999

	Almería	Cádiz	Córdoba	Granada	Huelva	Jaén	Málaga	Sevilla	Andalucía
Superficie regadío (miles ha)	64,85	47,53	83,64	119,44	31,22	189,02	51,95	228,27	815,92
Procedencia del agua (%)									
Superficial	35	83	89	80	44	75	54	79	74
Subterránea	64	17	11	19	56	20	46	21	..
Residual	1	-	-	1	-	5	-	-	..
Promoción (%)									
Pública	16,7	52,8	50,6	9,8	31,0	20,2	25,0	37,0	..
Privada	83,3	47,2	49,4	90,2	69,0	79,8	75,0	63,0	..

FUENTE: Consejería de Medio Ambiente

6.1.13. Número de explotaciones y superficie total según tamaño por aprovechamiento en Andalucía. Año 2003*

	Tierras labradas		Tierras para pastos permanentes		Otras tierras	
	Nº de explotaciones	Hectáreas	Nº de explotaciones	Hectáreas	Nº de explotaciones	Hectáreas
Con tierras	261.415	3.397.592	18.835	1.274.126	91.635	1.423.961
Sin SAU	1.284	30.224
Con SAU	261.415	3.397.592	18.835	1.274.126	90.350	1.393.738
Menor de 1	17.830	9.925	409	211	8.787	19.743
De 1 a 2	60.111	83.036	2.329	2.321	19.230	27.442
De 2 a 5	79.771	248.308	2.966	6.919	20.324	67.022
De 5 a 10	41.224	284.298	1.491	5.553	14.203	73.296
De 10 a 20	27.657	360.471	2.680	23.129	9.145	76.804
De 20 a 30	11.328	251.887	1.815	24.311	4.934	53.776
De 30 a 50	8.971	321.063	1.504	36.472	3.927	66.105
De 50 a 100	7.385	450.380	2.118	92.751	4.301	129.488
Mayor de 100	7.138	1.388.222	3.524	1.082.460	5.500	880.061

FUENTE: INE. Encuesta sobre la estructura de las explotaciones agrícolas 2003

*La suma del número de explotaciones por aprovechamiento de la tierra no tiene que coincidir necesariamente con el total, pues una explotación puede estar constituida por tierras dedicadas a distintas formas de aprovechamiento.

6. Sector primario

6.1.14. Distribución general de la tierra según aprovechamiento por provincia. Año 2003^a

(ha)

	Almería	Cádiz	Córdoba	Granada	Huelva	Jaén	Málaga	Sevilla	Andalucía
Total superficie provincial	877.498	684.202	1.377.131	1.253.135	1.008.473	1.349.843	727.665	1.386.225	8.664.172
Tierras de cultivo^b	276.408	231.852	730.982	608.809	218.365	674.568	284.438	810.986	3.836.408
Cultivos herbáceos	67.250	222.521	296.557	162.033	71.325	53.903	109.619	579.118	1.562.326
Cereales para grano	19.820	117.422	187.104	110.705	32.920	32.740	51.600	282.866	835.177
Leguminosas para grano	539	7.451	13.686	13.563	1.431	3.697	12.883	15.658	68.908
Tubérculos consumo humano	540	4.036	3.627	1.766	1.056	771	4.863	5.688	22.347
Cultivos industriales	-	78.889	68.951	8.567	20.702	11.181	12.038	234.948	435.276
Cultivos forrajeros	210	-	12.327	7.962	5.648	1.414	17.002	30.097	74.660
Hortalizas	46.013	14.149	10.820	19.375	9.555	4.085	11.092	9.587	124.676
Flores y plantas ornamentales	128	574	42	95	13	15	141	274	1.282
Barbechos y otras tierras	106.725	16.428	69.744	177.641	90.266	41.334	31.827	60.727	594.692
Cultivos leñosos	125.956	37.247	365.043	264.778	59.197	579.981	176.513	230.178	1.838.893
Frutales cítricos	12.746	2.795	5.443	684	14.426	1	12.691	17.622	66.408
Frutales no cítricos	90.184	1.486	3.495	84.458	6.547	6.312	29.702	9.051	231.235
Viñedo	1.570	11.058	9.809	5.338	7.330	592	6.030	2.678	44.405
Olivar	17.941	20.165	346.265	174.197	30.861	572.674	126.222	200.483	1.488.808
Viveros	-	-	6	45	10	315	-	299	675
Otros cultivos leñosos	3.515	1.743	25	56	23	87	1.868	45	7.362
Prados naturales y pastizales	48.590	141.876	128.616	134.931	93.616	154.549	11.496	129.346	843.020
Prados naturales	481	1.554	1.496	5.600	842	15.444	2.445	5.719	33.581
Pastizales	48.109	140.322	127.120	129.331	92.774	139.105	9.051	123.627	809.439
Terreno forestal	186.177	173.474	436.735	290.884	588.250	403.238	207.979	266.077	2.552.814
Monte maderable	98.740	19.360	86.358	166.460	302.753	205.091	72.133	46.933	997.828
Monte abierto	40.672	87.811	274.927	50.899	193.841	73.516	56.093	167.216	944.975
Monte leñoso	46.765	66.303	75.450	73.525	91.656	124.631	79.753	51.928	610.011
Otras superficies	366.323	85.687	80.798	209.842	108.242	117.488	191.908	136.298	1.296.586
Erial a pastos	216.103	16.634	21.180	87.087	49.005	49.330	94.001	29.174	562.514
Espartizal	72.387	-	27	47.396	-	11.992	2.061	873	134.736
Terreno improductivo	22.465	15.964	12.524	28.334	13.057	15.088	16.489	20.270	144.191
Superficie no agrícola	45.230	35.029	29.852	35.379	21.168	26.485	67.866	59.975	320.984
Ríos y lagos	10.138	18.060	17.215	11.646	25.012	14.593	11.491	26.006	134.161

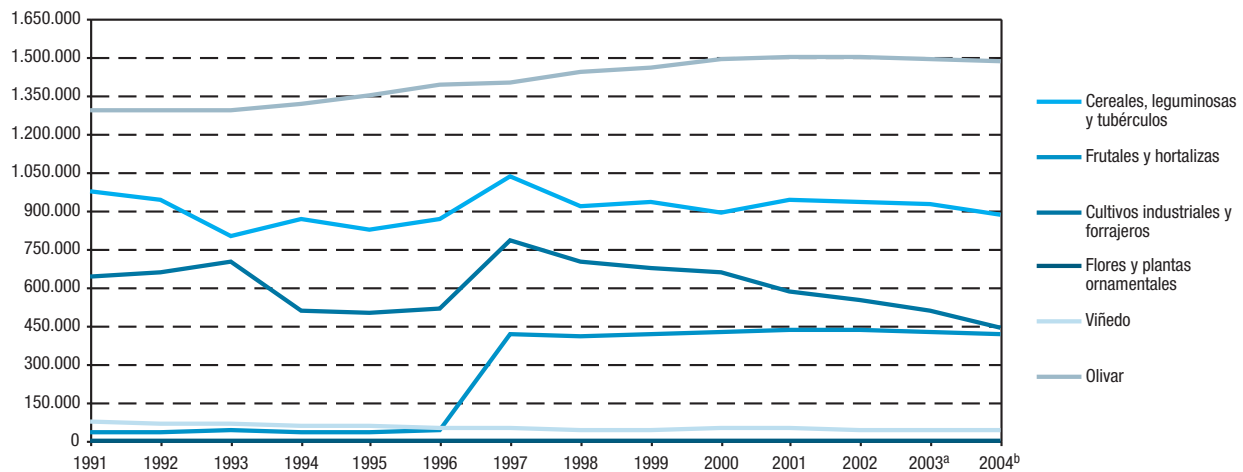
FUENTE: Consejería de Agricultura y Pesca

^aDatos provisionales.

^bSólo incluye las ocupaciones principales de los cultivos, no las posteriores (2ª cosechas) ni asociadas.

6.1.15.G. Evolución de la superficie dedicada a los principales cultivos en Andalucía. Años 1991-2004

(ha)



FUENTE: Consejería de Agricultura y Pesca

^aDatos provisionales.

^bDatos avance.

6. Sector primario

6.1.16. Superficie dedicada a cultivos por provincia. Años 2003-2004

(ha)

	Almería	Cádiz	Córdoba	Granada	Huelva	Jaén	Málaga	Sevilla	Andalucía
Año 2003^a									
Cereales para grano									
Trigo	5.165	95.312	146.837	29.769	21.042	23.629	38.414	204.137	564.305
Cebada	10.950	4.195	4.343	55.073	1.570	5.268	6.210	5.212	92.821
Arroz	-	2.951	-	-	-	-	-	36.686	39.637
Maíz	22	4.101	12.635	4.549	497	1.327	797	26.862	50.790
Otros	3.683	10.863	23.289	21.314	9.811	2.516	6.179	9.969	87.624
Total	19.820	117.422	187.104	110.705	32.920	32.740	51.600	282.866	835.177
Leguminosas para grano									
Garbanzos	150	4.283	3.613	8.178	161	1.212	4.336	3.335	25.268
Guisantes secos	-	-	-	-	-	-	-	-	-
Habas secas	2	2.622	7.167	192	489	1.111	5.654	9.337	26.574
Judías secas	-	-	47	150	1	28	70	-	296
Lentejas	2	-	24	102	-	35	46	38	247
Otros	385	546	2.835	4.941	780	1.311	2.777	2.948	16.523
Total	539	7.451	13.686	13.563	1.431	3.697	12.883	15.658	68.908
Tubérculos para consumo humano									
Patata	540	3.620	3.610	1.760	1.033	767	4.437	5.688	21.455
Boniato y batata	-	416	17	6	23	4	426	-	892
Total	540	4.036	3.627	1.766	1.056	771	4.863	5.688	22.347
Hortalizas									
Col	305	304	94	410	63	26	167	64	1.433
Espárrago	26	631	792	3.750	23	1.049	289	784	7.344
Lechuga	5.900	581	604	3.634	107	99	589	294	11.808
Melón	5.000	836	1.032	375	622	185	552	959	9.561
Sandía	4.000	780	1.068	490	520	116	166	934	8.074
Calabacín	4.000	246	90	207	33	52	253	44	4.925
Pepino	3.700	148	97	1.325	17	102	263	17	5.669
Tomate	8.500	1.690	461	2.140	334	413	1.554	1.871	16.963
Pimiento	8.600	1.350	413	765	131	293	728	334	12.614
Fresa y fresón	-	196	14	20	7.047	13	23	100	7.413
Alcachofa	215	390	394	1.050	26	107	735	208	3.125
Coliflor	55	390	71	500	38	65	223	49	1.391
Ajo	20	200	3.304	532	145	275	902	330	5.708
Cebolla	68	750	627	445	117	259	790	467	3.523
Zanahoria	-	3.420	166	25	10	25	71	789	4.506
Judías verdes	3.925	345	88	2.066	35	118	1.587	49	8.213
Habas verdes	225	270	477	404	160	331	1.235	159	3.261
Otros	1.474	1.622	1.029	1.237	127	557	965	2.135	9.146
Total	46.013	14.149	10.821	19.375	9.555	4.085	11.092	9.587	124.677
Cultivos industriales									
Remolacha azucarera	-	18.500	2.881	-	563	752	12	17.542	40.250
Algodón	-	15.749	11.763	-	1.225	6.999	49	56.965	92.750
Girasol	-	44.235	53.862	6.639	18.906	3.423	10.411	158.312	295.788
Otros	-	405	445	1.928	8	7	1.566	2.129	6.488
Total	-	78.889	68.951	8.567	20.702	11.181	12.038	234.948	435.276

CONTINÚA →

6.1.16. Superficie dedicada a cultivos por provincia. Años 2003-2004

CONTINUACIÓN

(ha)

	Almería	Cádiz	Córdoba	Granada	Huelva	Jaén	Málaga	Sevilla	Andalucía
Cultivos forrajeros									
Alfalfa	80	-	1.285	2.360	299	645	576	1.559	6.804
Otros	130	-	11.042	5.602	5.349	769	16.426	28.538	67.856
Total	210	-	12.327	7.962	5.648	1.414	17.002	30.097	74.660
Flores y plantas ornamentales									
Claveles
Rosas
Otras flores	41	553	29	69	1	9	13	207	922
Plantas ornamentales	87	21	13	26	12	6	128	67	360
Total	128	574	42	95	13	15	141	274	1.282
Frutales cítricos									
Naranja dulce	7.467	1.747	5.058	583	9.875	1	5.668	14.620	45.019
Limonero	1.964	383	10	90	13	-	5.632	83	8.175
Otros	3.315	665	375	11	4.538	-	1.391	2.919	13.214
Total	12.746	2.795	5.443	684	14.426	1	12.691	17.622	66.408
Frutales no cítricos									
Manzano	132	22	73	121	52	28	83	49	560
Peral	39	78	39	450	67	16	382	57	1.128
Melocotonero	42	145	782	1.506	1.865	87	103	6.968	11.498
Chirimoyo	3	51	-	2.925	-	-	256	-	3.235
Aguacate	14	225	-	2.560	86	-	5.623	10	8.518
Almendro	89.644	825	1.599	72.500	1.939	4.364	19.970	686	191.527
Cerezo y guindo	77	-	33	1.500	18	1.159	109	36	2.932
Otros	233	140	969	2.896	2.520	658	3.176	1.245	11.837
Total	90.184	1.486	3.495	84.458	6.547	6.312	29.702	9.051	231.235
Viñedo									
Uva de mesa	405	122	3	125	652	12	450	1.659	3.428
Uva de transformación ^b	1.165	10.936	9.806	5.213	6.678	580	5.580	1.019	40.977
Total	1.570	11.058	9.809	5.338	7.330	592	6.030	2.678	44.405
Olivar									
Aceituna de mesa	-	-	3.361	500	7.515	2.535	6.304	81.953	102.168
Aceituna de almazara	17.941	20.165	342.904	173.697	23.346	570.139	119.918	118.530	1.386.640
Total	17.941	20.165	346.265	174.197	30.861	572.674	126.222	200.483	1.488.808
Año 2004^c									
Cereales para grano									
Trigo	5.436	97.662	130.016	30.579	21.540	21.119	35.040	216.900	558.292
Cebada	10.425	5.644	4.811	51.973	990	4.620	5.290	3.361	87.114
Arroz	-	2.870	-	-	12	-	-	36.225	39.107
Maíz	16	3.500	11.145	4.118	624	1.400	550	25.435	46.788
Otros	3.080	9.800	9.660	20.008	8.417	2.291	4.738	7.095	65.089
Total	18.957	119.476	155.632	106.678	31.583	29.430	45.618	289.016	796.390

CONTINÚA →

6. Sector primario

6.1.16. Superficie dedicada a cultivos por provincia. Años 2003-2004

CONTINUACIÓN

(ha)

	Almería	Cádiz	Córdoba	Granada	Huelva	Jaén	Málaga	Sevilla	Andalucía
Leguminosas para grano									
Garbanzos	49	3.340	3.698	5.877	180	937	3.185	3.285	20.551
Guisantes secos	-	-	-	-	-	-	-	-	-
Habas secas	-	2.900	8.965	635	384	1.678	6.049	9.875	30.486
Judías secas	-	-	55	92	-	20	-	-	167
Lentejas	2	-	1	77	-	30	4	8	122
Otros	410	986	3.892	5.473	934	951	3.561	2.585	18.792
Total	461	7.226	16.611	12.154	1.498	3.616	12.799	15.753	70.118
Tubérculos para consumo humano									
Patata	570	3.810	2.000	1.924	930	780	2.100	6.025	18.139
Boniato y batata	-	-	-	-	-	-	-	-	-
Total	570	3.810	2.000	1.924	930	780	2.100	6.025	18.139
Hortalizas									
Col	130	315	94	185	50	30	160	125	1.089
Espárrago	30	610	700	3.500	20	1.000	271	760	6.891
Lechuga	6.020	520	600	3.300	100	100	590	250	11.480
Melón	5.300	865	815	480	400	180	1.050	600	9.690
Sandía	4.600	755	800	420	400	110	170	800	8.055
Calabacín	4.090	256	90	200	6	52	100	25	4.819
Pepino	3.910	151	100	1.555	16	102	330	15	6.179
Tomate	8.700	1.700	510	2.100	460	420	1.800	3.890	19.580
Pimiento	8.825	1.400	400	692	140	300	800	250	12.807
Fresa y fresón	1	190	15	20	6.534	13	-	100	6.873
Alcachofa	227	410	347	1.054	25	150	600	1.656	4.469
Coliflor	50	340	75	500	40	90	200	50	1.345
Ajo	38	205	2.100	532	150	275	1.000	325	4.625
Cebolla	58	736	1.150	506	135	235	795	510	4.125
Zanahoria	-	3.600	153	25	14	25	80	800	4.697
Judías verdes	3.950	350	110	2.210	35	100	1.600	40	8.395
Habas verdes	355	270	750	403	150	250	1.100	125	3.403
Otros	1.516	493	175	199	49	189	445	101	3.167
Total	47.800	13.166	8.984	17.881	8.724	3.621	11.091	10.422	121.689
Cultivos industriales									
Remolacha azucarera	-	18.335	2.420	-	721	800	40	19.000	41.316
Algodón	-	14.500	12.537	-	1.165	7.499	48	52.275	88.024
Girasol	-	47.350	58.461	8.636	18.993	3.785	10.580	147.750	295.555
Otros	-	58	-	1.327	10	-	50	15	1.460
Total	-	80.243	73.418	9.963	20.889	12.084	10.718	219.040	426.355
Cultivos forrajeros									
Alfalfa	116	690	821	2.360	300	640	247	1.325	6.499
Otros	126	464	2.250	1.800	875	200	2.856	1.215	9.786
Total	242	1.154	3.071	4.160	1.175	840	3.103	2.540	16.285

CONTINÚA →

6.1.16. Superficie dedicada a cultivos por provincia. Años 2003-2004

CONTINUACIÓN

(ha)

	Almería	Cádiz	Córdoba	Granada	Huelva	Jaén	Málaga	Sevilla	Andalucía
Flores y plantas ornamentales									
Claveles
Rosas
Otras flores	25	553	38	25	1	9	25	175	851
Plantas ornamentales	92	21	21	20	30	3	100	105	392
Total	117	574	59	45	31	12	125	280	1.243
Frutales cítricos									
Naranja dulce	6.433	1.747	5.058	583	9.875	1	5.668	15.692	45.057
Limonero	1.629	383	10	90	13	-	5.632	83	7.840
Otros	2.277	614	361	11	4.538	-	1.391	2.919	12.111
Total	10.339	2.744	5.429	684	14.426	1	12.691	18.694	65.008
Frutales no cítricos									
Manzano	128	22	73	121	52	28	83	49	556
Peral	39	78	39	450	67	16	382	57	1.128
Melocotonero	33	145	782	1.506	1.865	87	103	6.968	11.489
Chirimoyo	3	51	-	2.925	-	-	256	-	3.235
Aguacate	14	225	-	2.560	86	-	5.623	10	8.518
Almendro	89.644	825	1.600	72.500	1.939	4.365	19.970	686	191.529
Cerezo y guindo	50	-	33	1.500	18	1.160	109	36	2.906
Otros	82	25	371	2.896	2.520	659	3.176	1.245	10.974
Total	89.993	1.371	2.898	84.458	6.547	6.315	29.702	9.051	230.335
Viñedo									
Uva de mesa	405	122	3	126	652	12	450	1.659	3.429
Uva de transformación ^b	1.022	10.936	9.806	5.214	6.678	580	5.580	1.019	40.835
Total	1.427	11.058	9.809	5.340	7.330	592	6.030	2.678	44.264
Olivar									
Aceituna de mesa	-	-	3.361	500	5.297	2.535	6.304	81.953	99.950
Aceituna de almazara	15.500	20.165	342.904	173.697	23.412	570.139	119.918	118.530	1.384.265
Total	15.500	20.165	346.265	174.197	28.709	572.674	126.222	200.483	1.484.215

FUENTE: Consejería de Agricultura y Pesca

^aDatos provisionales.

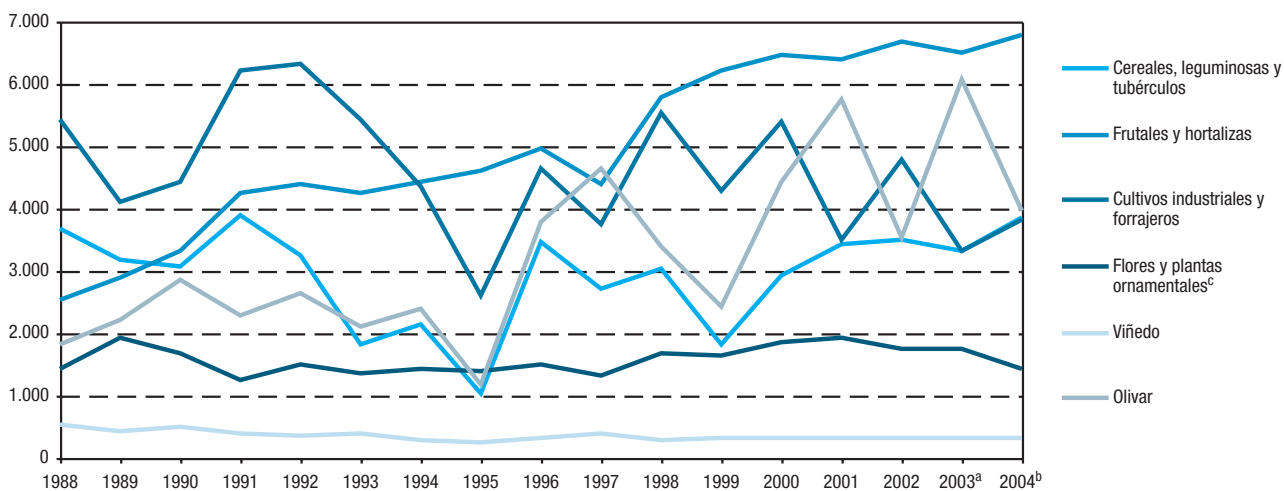
^bIncluye la uva de vinificación y la de pasificación.

^cDatos avance.

6. Sector primario

6.1.17.G. Evolución de las principales producciones agrícolas en Andalucía. Años 1988-2004

(miles de t)



FUENTES: Años 1988-1990: Ministerio de Agricultura, Pesca y Alimentación. Anuario de estadística agraria
Años 1991-2004: Consejería de Agricultura y Pesca

^aDatos provisionales.
^bDatos avance.
^cMillones de unidades.

6.1.18. Principales producciones agrícolas por provincia. Años 2003-2004

(t)

	Almería	Cádiz	Córdoba	Granada	Huelva	Jaén	Málaga	Sevilla	Andalucía
Año 2003^a									
Cereales para grano									
Trigo	4.460	242.500	368.100	41.503	52.199	66.773	99.689	691.411	1.566.635
Cebada	19.425	11.130	7.601	90.972	3.239	13.115	16.300	13.007	174.789
Arroz	-	22.500	-	-	-	-	-	306.445	328.945
Maíz	91	47.500	131.008	32.044	4.208	11.960	3.900	295.354	526.065
Otros	5.438	34.270	20.713	17.610	25.087	4.209	13.940	22.809	144.076
Total	29.414	357.900	527.422	182.129	84.733	96.057	133.829	1.329.026	2.740.510
Leguminosas para grano									
Garbanzos	18	3.700	2.372	2.219	163	761	2.800	3.896	15.929
Habas secas	6	2.400	7.285	225	490	905	9.200	17.895	38.406
Judías secas	-	-	84	225	4	47	-	-	360
Lentejas	1	-	-	17	-	17	2	8	45
Otros	322	468	2.670	498	952	460	1.792	4.253	11.415
Total	347	6.568	12.411	3.184	1.609	2.190	13.794	26.052	66.155
Tubérculos para consumo humano									
Patata	12.900	92.100	92.285	61.810	10.085	22.968	72.500	138.743	503.391
Boniato y batata	-	-	-	-	-	-	-	-	-
Total	12.900	92.100	92.285	61.810	10.085	22.968	72.500	138.743	503.391
Hortalizas									
Col	8.500	14.000	2.750	10.830	1.216	920	10.125	2.438	50.779
Espárrago	182	3.100	3.150	16.000	210	5.631	1.400	2.667	32.340
Lechuga	117.300	26.500	12.601	71.500	1.575	2.120	28.000	7.875	267.471
Melón	172.200	15.600	18.745	15.000	7.200	2.639	19.000	14.438	264.822
Sandía	278.500	18.000	24.600	15.000	7.500	1.900	6.400	31.438	383.338
Calabacín	219.760	11.300	3.420	11.896	410	1.140	2.000	1.625	251.551
Pepino	277.500	6.400	3.450	158.400	465	1.140	12.700	475	460.530
Tomate	796.576	67.600	15.050	108.000	12.565	12.470	137.000	123.238	1.272.499
Pimiento	516.000	60.000	8.200	35.400	4.200	6.400	26.000	19.750	675.950
Fresa y fresón	-	7.500	120	400	236.997	24	-	2.438	247.479
Alcachofa	3.655	7.000	4.725	6.500	125	1.200	5.000	3.169	31.374
Coliflor	1.500	14.000	2.000	10.000	860	1.506	6.000	963	36.829
Ajo	160	2.200	36.000	14.000	540	2.525	6.000	3.438	64.863
Cebolla	1.134	19.000	28.835	72.640	2.520	12.904	42.000	31.626	210.659
Zanahoria	40	196.500	5.600	700	240	500	2.500	15.829	221.909
Judías verdes	66.314	6.100	1.430	41.320	220	1.500	27.000	488	144.372
Habas verdes	2.700	3.150	7.200	8.400	600	3.416	1.700	378	27.544
Otros	65.300	13.450	3.155	5.235	523	3.213	13.300	511	104.687
Total	2.527.321	491.400	181.031	601.221	277.966	61.148	346.125	262.784	4.748.996
Cultivos industriales									
Remolacha azucarera	-	760.000	125.500	-	25.780	44.903	1.500	1.040.178	1.997.861
Algodón	-	39.500	41.000	-	3.774	26.935	171	174.277	285.657
Girasol	-	76.200	53.769	3.396	19.992	2.977	11.342	202.390	370.066
Otros	-	14	-	4.208	12	-	93	166	4.493
Total	-	875.714	220.269	7.604	49.558	74.815	13.106	1.417.011	2.658.077

CONTINÚA →

6. Sector primario

6.1.18. Principales producciones agrícolas por provincia. Años 2003-2004

CONTINUACIÓN

(t)

	Almería	Cádiz	Córdoba	Granada	Huelva	Jaén	Málaga	Sevilla	Andalucía
Cultivos forrajeros									
Cultivos forrajeros									
Alfalfa	4.800	30.500	76.375	165.200	9.800	39.600	16.000	93.375	435.650
Otros	2.560	15.400	67.750	88.000	11.700	4.880	24.500	29.375	244.165
Total	7.360	45.900	144.125	253.200	21.500	44.480	40.500	122.750	679.815
Flores y plantas ornamentales (miles de unidades)									
Claveles
Rosas
Otras flores
Plantas ornamentales	13.072	1.100	1.090	600	3.150	5.000	12.000	1.788	37.800
Total	32.512	1.398.100	40.690	30.600	6.150	11.350	25.000	189.288	1.733.690
Frutales cítricos									
Naranja dulce	188.982	60.000	121.042	13.848	220.000	7	110.000	324.850	1.038.729
Limonero	52.760	550	-	1.343	120	-	107.500	1.054	163.327
Otros	47.985	21.000	4.471	150	80.000	-	18.800	14.523	186.929
Total	289.727	81.550	125.513	15.341	300.120	7	236.300	340.427	1.388.985
Frutales no cítricos									
Manzano	1.947	10	1.216	3.600	1.040	600	900	385	9.698
Peral	466	250	1.430	12.200	550	577	3.500	295	19.268
Melocotonero	333	150	9.347	16.500	13.200	880	700	106.972	148.082
Chirimoyo	42	18	-	25.000	1	-	4.500	-	29.561
Aguacate	81	1.900	-	25.000	600	-	45.000	-	72.581
Cerezo y guindo	556	-	245	4.000	20	4.200	900	123	10.044
Almendro	29.583	245	480	8.395	900	3.500	6.500	208	49.811
Otros	1.016	90	4.402	10.597	3.264	4.670	4.000	10.659	38.698
Total	34.024	2.663	17.120	105.292	19.575	14.427	66.000	118.642	377.743
Viñedo									
Uva de mesa	5.184	2.600	13	300	3.600	125	3.500	20.493	35.815
Uva de transformación ^b	5.264	110.000	84.000	4.000	61.000	2.418	12.000	8.384	287.066
Total	10.448	112.600	84.013	4.300	64.600	2.543	15.500	28.877	322.881
Olivar									
Aceituna de mesa	2.292	800	36.000	500	5.500	5.500	40.000	290.000	380.592
Aceituna de almazara	43.466	37.147	1.300.000	512.183	61.000	2.908.076	406.943	414.914	5.683.729
Total	45.758	37.947	1.336.000	512.683	66.500	2.913.576	446.943	704.914	6.064.321
Año 2004^c									
Cereales para grano									
Trigo	8.353	358.500	520.064	89.214	67.543	49.522	119.959	777.720	1.990.875
Cebada	23.406	17.475	12.509	185.755	2.170	11.636	22.916	9.795	285.662
Arroz	-	24.350	-	-	-	-	-	319.813	344.163
Maíz	91	40.800	142.688	36.648	4.905	14.685	3.690	286.509	530.016
Otros	5.700	39.375	24.958	31.901	20.627	5.036	12.189	20.513	160.299
Total	37.550	480.500	700.219	343.518	95.245	80.879	158.754	1.414.350	3.311.015

CONTINÚA →

6.1.18. Principales producciones agrícolas por provincia. Años 2003-2004

CONTINUACIÓN

(t)

	Almería	Cádiz	Córdoba	Granada	Huelva	Jaén	Málaga	Sevilla	Andalucía
Leguminosas para grano									
Garbanzos	30	3.175	2.780	1.848	160	562	2.230	3.234	14.019
Habas secas	-	2.600	16.100	420	384	1.846	6.650	15.156	43.156
Judías secas	-	-	77	150	-	24	-	-	251
Lentejas	2	-	1	15	-	24	3	6	51
Otros	352	1.051	2.740	1.074	590	741	668	5.044	12.260
Total	384	6.826	21.698	3.507	1.134	3.197	9.551	23.440	69.737
Tubérculos para consumo humano									
Patata	12.450	101.000	51.600	55.310	12.100	15.757	53.996	172.094	474.307
Boniato y batata	-	-	-	-	-	-	-	-	-
Total	12.450	101.000	51.600	55.310	12.100	15.757	53.996	172.094	474.307
Hortalizas									
Col	5.980	13.500	2.280	5.300	950	661	6.680	2.438	37.789
Espárrago	195	3.260	3.150	15.000	82	5.550	1.509	3.208	31.954
Lechuga	150.500	25.600	15.000	95.400	2.000	2.140	18.848	8.063	317.551
Melón	182.700	15.500	19.090	15.900	8.500	2.060	12.414	17.625	273.789
Sandía	315.000	17.500	24.000	18.000	8.800	1.270	5.888	40.000	430.458
Calabacín	212.430	11.440	3.240	6.000	190	988	14.000	942	249.230
Pepino	297.160	6.785	3.000	157.650	400	1.734	19.725	480	486.934
Tomate	756.000	69.700	14.000	166.000	16.900	12.579	110.000	288.185	1.433.364
Pimiento	503.025	61.000	8.000	39.350	3.920	6.469	26.000	12.750	660.514
Fresa y fresón	40	6.550	90	400	261.760	70	-	3.356	272.266
Alcachofa	2.724	7.200	4.850	12.648	156	1.471	10.200	2.559	41.808
Coliflor	1.250	14.500	1.875	10.000	800	1.800	6.000	1.375	37.600
Ajo	304	2.200	21.000	4.256	565	2.118	6.000	3.375	39.818
Cebolla	924	19.215	51.500	30.300	2.995	10.201	24.750	28.413	168.298
Zanahoria	-	218.000	5.150	875	250	500	2.000	34.321	261.096
Judías verdes	43.000	6.200	1.210	38.095	220	1.000	21.000	386	111.111
Habas verdes	4.260	3.780	6.750	4.836	900	1.800	8.800	1.363	32.489
Otros	88.828	13.650	3.300	5.915	563	3.015	12.800	1.763	129.834
Total	2.564.320	515.580	187.485	625.925	309.951	55.426	306.614	450.602	5.015.903
Cultivos industriales									
Remolacha azucarera	-	978.500	156.952	-	37.000	57.033	1.500	1.194.750	2.425.735
Algodón	-	49.100	49.946	-	4.700	26.275	147	206.993	337.161
Girasol	-	72.100	47.879	5.182	21.500	3.813	11.109	184.088	345.671
Otros	-	64	-	3.934	14	-	80	29	4.121
Total	-	1.099.764	254.777	9.116	63.214	87.121	12.836	1.585.860	3.112.688
Cultivos forrajeros									
Alfalfa	6.960	30.200	49.260	165.200	12.000	38.400	24.126	106.313	432.459
Otros	4.275	15.250	90.500	85.000	9.800	3.990	30.350	27.588	266.753
Total	11.235	45.450	139.760	250.200	21.800	42.390	54.476	133.901	699.212
Flores y plantas ornamentales (miles de unidades)									
Claveles
Rosas
Otras flores
Plantas ornamentales	31.288	1.047.125	50.990	33.990	4.600	4.470	25.000	221.375	1.418.838
Total	31.288	1.047.125	50.990	33.990	4.600	4.470	25.000	221.375	1.418.838

CONTINÚA →

6. Sector primario

6.1.18. Principales producciones agrícolas por provincia. Años 2003-2004

CONTINUACIÓN

(t)

	Almería	Cádiz	Córdoba	Granada	Huelva	Jaén	Málaga	Sevilla	Andalucía
Frutales cítricos									
Naranja dulce	181.603	57.890	123.016	15.800	220.000	8	102.100	333.327	1.033.744
Limonero	52.064	550	30	1.300	80	5	111.400	1.200	166.629
Otros	49.757	20.360	4.140	150	95.000	-	17.600	26.763	213.770
Total	283.424	78.800	127.186	17.250	315.080	13	231.100	361.290	1.414.143
Frutales no cítricos									
Manzano	1.486	10	1.100	3.600	360	450	1.000	467	8.473
Peral	405	250	540	12.200	750	300	3.600	623	18.668
Melocotonero	266	468	9.380	9.750	15.375	450	800	114.730	151.219
Chirimoyo	36	190	-	23.000	1	-	2.000	-	25.227
Aguacate	56	1.600	-	23.000	312	-	50.000	50	75.018
Cerezo y guindo	210	-	240	4.000	140	2.450	300	159	7.499
Almendro	25.001	216	600	4.000	895	400	3.000	191	34.303
Otros	591	20	4.775	255	4.763	2.135	3.950	7.493	23.982
Total	28.051	2.754	16.635	79.805	22.596	6.185	64.650	123.713	344.389
Viñedo									
Uva de mesa	2.949	2.800	13	300	4.374	42	1.500	21.353	33.331
Uva de transformación ^b	5.264	121.100	65.100	9.750	51.030	1.700	10.500	7.458	271.902
Total	8.213	123.900	65.113	10.050	55.404	1.742	12.000	28.811	305.233
Olivar									
Aceituna de mesa	2.643	800	55.000	500	8.500	5.500	32.500	254.000	359.443
Aceituna de almazara	36.323	24.500	905.000	294.072	19.000	1.771.854	287.000	280.000	3.617.749
Total	38.966	25.300	960.000	294.572	27.500	1.777.354	319.500	534.000	3.977.192

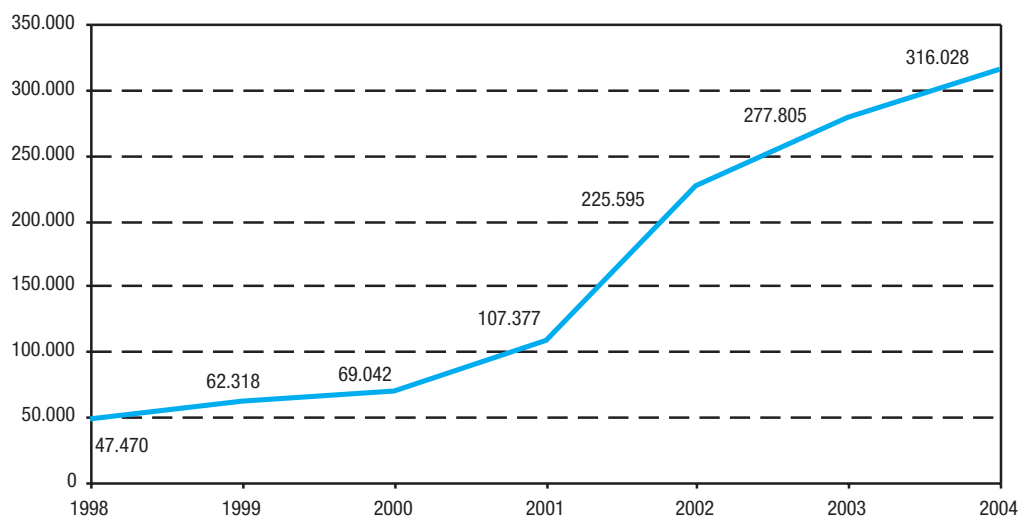
FUENTE: Consejería de Agricultura y Pesca

^aDatos provisionales.

^bSe incluye la uva de vinificación y la de pasificación.

^cDatos avance.

6.1.19.G. Evolución de la extensión de las explotaciones de agricultura ecológica en Andalucía. Años 1998-2004 (ha)



FUENTE: Comité Andaluz de Agricultura Ecológica

6.1.20. Número de productores y superficie dedicada a agricultura ecológica por provincia. Año 2004

	Almería	Cádiz	Córdoba	Granada	Huelva	Jaén	Málaga	Sevilla	Andalucía
Superficie total inscrita (ha)	16.555	25.980	56.902	22.036	86.922	34.251	20.173	53.209	316.028
Productores	739	246	1.132	568	623	319	379	526	4.532

FUENTE: Comité Andaluz de Agricultura Ecológica

6. Sector primario

6.1.21. Superficie dedicada a cultivos según sean de secano o regadío por provincia. Años 2002-2003 (ha)

	Almería	Cádiz	Córdoba	Granada	Huelva	Jaén	Málaga	Sevilla	Andalucía
Año 2002									
Cereales para grano									
Secano	19.097	106.852	156.122	90.425	33.062	27.431	39.487	211.500	683.976
Regadío	1.090	14.772	29.428	17.328	1.937	4.533	5.583	83.170	157.841
Total	20.187	121.624	185.550	107.753	34.999	31.964	45.070	294.670	841.817
Leguminosas para grano									
Secano	880	8.527	9.854	11.807	1.088	3.322	11.729	8.565	55.772
Regadío	17	746	5.168	1.756	515	454	1.096	6.841	16.593
Total	897	9.273	15.022	13.563	1.603	3.776	12.825	15.406	72.365
Tubérculos para consumo humano									
Secano	-	-	148	-	359	32	228	523	1.290
Regadío	570	2.970	3.304	2.361	523	971	3.610	5.367	19.676
Total	570	2.970	3.452	2.361	882	1.003	3.838	5.890	20.966
Hortalizas									
Secano	-	336	1.561	-	716	524	1.544	1.420	6.101
Regadío	45.260	18.937	8.562	23.788	8.245	4.039	11.779	7.251	127.861
Total	45.260	19.273	10.123	23.788	8.961	4.563	13.323	8.671	133.962
Cultivos industriales									
Secano	-	57.088	50.947	8.469	18.359	3.296	10.808	149.597	298.564
Regadío	-	22.348	20.410	3.680	2.591	8.077	2.463	84.588	144.157
Total	-	79.436	71.357	12.149	20.950	11.373	13.271	234.185	442.721
Cultivos forrajeros									
Secano	5	20.423	7.661	4.710	4.892	727	17.756	36.402	92.576
Regadío	255	1.949	3.584	4.016	395	886	1.745	2.471	15.301
Total	260	22.372	11.245	8.726	5.287	1.613	19.501	38.873	107.877
Flores y plantas ornamentales									
Secano	-	-	-	-	-	1	-	-	1
Regadío	126	608	60	95	27	115	254	470	1.755
Total	126	608	60	95	27	116	254	470	1.756
Frutales cítricos									
Secano	-	-	-	-	-	-	-	-	-
Regadío	11.699	2.707	4.711	685	12.927	1	12.974	19.262	64.966
Total	11.699	2.707	4.711	685	12.927	1	12.974	19.262	64.966
Frutales no cítricos									
Secano	80.588	800	1.630	73.280	2.643	6.241	20.664	940	186.786
Regadío	9.583	627	1.992	11.171	3.372	1.420	9.028	7.956	45.149
Total	90.171	1.427	3.622	84.451	6.015	7.661	29.692	8.896	231.935
Viñedo									
Secano	867	11.057	9.807	4.713	7.353	696	6.277	1.477	42.247
Regadío	778	-	-	625	296	42	40	1.270	3.051
Total	1.645	11.057	9.807	5.338	7.649	738	6.317	2.747	45.298
Olivar									
Secano	6.025	18.765	324.308	134.168	26.035	437.983	112.651	153.706	1.213.641
Regadío	10.355	1.300	21.955	40.029	2.674	150.052	9.233	52.726	288.324
Total	16.380	20.065	346.263	174.197	28.709	588.035	121.884	206.432	1.501.965

CONTINÚA →

6.1.21. Superficie dedicada a cultivos según sean de secano o regadío por provincia. Años 2002-2003

(ha)

CONTINUACIÓN

	Almería	Cádiz	Córdoba	Granada	Huelva	Jaén	Málaga	Sevilla	Andalucía
Año 2003*									
Cereales para grano									
Secano	19.016	102.948	158.794	93.447	31.251	28.450	45.505	202.563	681.974
Regadío	804	14.474	28.310	17.258	1.669	4.290	6.095	80.303	153.203
Total	19.820	117.422	187.104	110.705	32.920	32.740	51.600	282.866	835.177
Leguminosas para grano									
Secano	516	6.764	8.185	11.664	601	3.060	11.405	7.729	49.924
Regadío	23	687	5.501	1.899	830	636	1.478	7.929	18.983
Total	539	7.451	13.686	13.563	1.431	3.696	12.883	15.658	68.907
Tubérculos para consumo humano									
Secano	-	-	144	-	371	37	432	731	1.715
Regadío	540	4.036	3.483	1.766	685	734	4.431	4.957	20.632
Total	540	4.036	3.627	1.766	1.056	771	4.863	5.688	22.347
Hortalizas									
Secano	-	349	1.350	706	607	349	1.865	1.569	6.795
Regadío	46.013	13.800	9.471	18.669	8.949	3.736	9.227	8.018	117.883
Total	46.013	14.149	10.821	19.375	9.556	4.085	11.092	9.587	124.678
Cultivos industriales									
Secano	-	54.667	47.333	5.601	18.186	2.769	9.276	150.407	288.239
Regadío	-	24.222	21.618	2.966	2.516	8.412	2.762	84.541	147.037
Total	-	78.889	68.951	8.567	20.702	11.181	12.038	234.948	435.276
Cultivos forrajeros									
Secano	5	-	8.696	3.479	4.828	476	13.766	25.608	56.992
Regadío	205	-	3.663	4.483	519	938	3.236	4.489	17.667
Total	210	-	12.359	7.962	5.347	1.414	17.002	30.097	74.659
Flores y plantas ornamentales									
Secano	-	-	-	-	-	-	-	-	-
Regadío	128	574	42	95	13	15	141	274	1.282
Total	128	574	42	95	13	15	141	274	1.282
Frutales cítricos									
Secano	-	-	-	-	-	-	-	-	-
Regadío	12.746	2.795	5.443	684	14.426	1	12.691	17.622	66.408
Total	12.746	2.795	5.443	684	14.426	1	12.691	17.622	66.408
Frutales no cítricos									
Secano	80.587	825	1.139	73.280	2.637	5.174	19.775	885	184.302
Regadío	9.597	661	2.356	11.178	3.910	1.138	9.927	8.166	46.933
Total	90.184	1.486	3.495	84.458	6.547	6.312	29.702	9.051	231.235
Viñedo									
Secano	875	11.058	9.756	4.713	7.047	572	5.980	1.433	41.434
Regadío	695	-	53	625	283	20	50	1.245	2.971
Total	1.570	11.058	9.809	5.338	7.330	592	6.030	2.678	44.405
Olivar									
Secano	6.574	18.765	325.869	137.259	25.945	396.512	117.203	144.702	1.172.829
Regadío	11.367	1.400	20.396	36.938	4.916	176.162	9.019	55.781	315.979
Total	17.941	20.165	346.265	174.197	30.861	572.674	126.222	200.483	1.488.808

FUENTE: Consejería de Agricultura y Pesca

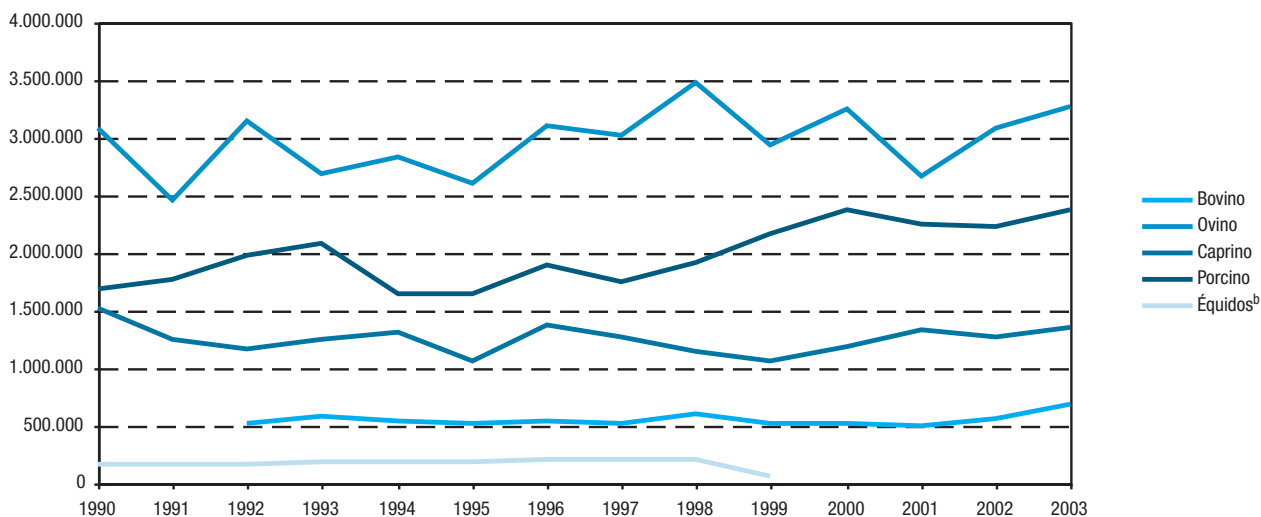
*Datos provisionales.

6. Sector primario

6.2. Ganadería

6.2.1.G. Evolución del censo ganadero en Andalucía según especie. Años 1990-2003^a

(datos a diciembre)



FUENTE: Consejería de Agricultura y Pesca

^aLos datos correspondientes al año 2003 son provisionales.

^bLos datos representados en los años 1990 y 1997 corresponden a los de 1991 y 1998 respectivamente.

6.2.2. Censo ganadero según tipo de ganado por provincia. Año 2003^a

(datos a diciembre)

	Almería	Cádiz	Córdoba	Granada	Huelva	Jaén	Málaga	Sevilla	Andalucía
Bovino	2.076	180.764	128.962	25.528	62.739	31.943	14.263	243.447	689.722
Ovino	316.485	158.869	514.293	629.965	407.942	410.287	140.412	682.536	3.260.789
Caprino	253.271	108.001	49.599	262.431	42.712	63.697	213.026	357.074	1.349.811
Porcino	426.993	207.004	272.189	128.177	279.058	201.428	243.220	614.749	2.372.818
Équidos ^b	1.662	8.510	7.127	7.501	13.482	3.280	5.290	12.660	59.512

FUENTE: Consejería de Agricultura y Pesca

^aDatos provisionales.

^bDatos procedentes del censo ganadero del año 1999.

6.2.3. Distribución del censo de ganado bovino por provincia. Año 2003

(datos a diciembre)

	Almería	Cádiz	Córdoba	Granada	Huelva	Jaén	Málaga	Sevilla	Andalucía
Animales con menos de 12 meses									
Destinados a sacrificio	609	772	1.309	3.258	15	1.230	2.082	25.976	35.251
Otros									
Machos	-	22.968	222	1.385	7.456	2.487	1.231	10.026	45.775
Hembras	183	22.669	16.126	1.758	7.486	3.740	1.759	24.738	78.459
Total	792	46.409	17.657	6.401	14.957	7.457	5.072	60.740	159.485
Animales de 12 a menos de 24 meses									
Machos	5	6.950	545	2.601	512	1.603	1.131	11.854	25.201
Hembras									
Destino sacrificio	2	572	1.506	279	60	233	152	1.961	4.765
Destino reposición	262	10.637	21.391	2.262	3.313	3.909	1.680	21.668	65.122
Total	269	18.159	23.442	5.142	3.885	5.745	2.963	35.483	95.088
Animales de 24 y más meses									
Machos	28	7.326	1.413	228	2.733	1.717	423	16.091	29.959
Hembras									
Nunca han parido									
Para sacrificio	-	926	17397	112	-	-	11	-	18.446
Para ordeño									
Frisonas	-	160	10.055	1.857	-	466	169	1.748	14.455
Otras razas	-	151	909	19	-	16	-	-	1.095
Para no ordeño	-	3.704	8.490	430	62	1.582	1.125	12.134	27.527
Han parido al menos una vez									
Para ordeño									
Frisonas	728	1.867	22.924	7.829	-	4.903	2.797	21.040	62.088
Otras razas	-	-	-	2	20	-	-	-	22
Nunca se ordeñan	259	102.062	26.675	3.508	41.082	10.057	1.703	96.211	281.557
Total	1.015	116.196	87.863	13.985	43.897	18.741	6.228	147.224	435.149
Total ganado bovino	2.076	180.764	128.962	25.528	62.739	31.943	14.263	243.447	689.722

FUENTE: Consejería de Agricultura y Pesca

6. Sector primario

6.2.4. Distribución del censo de ganado ovino y caprino por provincia. Año 2003

(datos a diciembre)

	Almería	Cádiz	Córdoba	Granada	Huelva	Jaén	Málaga	Sevilla	Andalucía
Ganado ovino									
Corderos	52.761	44.084	-	11.855	77.369	65.385	10.888	70.519	332.861
Sementales	9.119	4.482	17.082	18.044	8.797	12.037	4.583	17.024	91.168
Hembras para la vida									
Nunca han parido									
No cubiertas	15.560	7.452	42.342	71.039	40.999	17.644	7.313	39.698	242.047
Cubiertas 1ª vez									
Ordeño	257	1.336	-	-	-	3.300	733	-	5.626
No ordeño	32.442	6.693	102.951	49.686	-	23.231	9.183	38.836	263.022
Que han parido									
Ordeñadas	-	8.939	-	-	-	-	-	-	8.939
No ordeñadas	206.346	85.883	351.918	479.341	280.777	288.690	107.712	516.459	2.317.126
Total	316.485	158.869	514.293	629.965	407.942	410.287	140.412	682.536	3.260.789
Ganado caprino									
Chivos	36.175	29.871	-	51.812	8.603	11.998	33.517	76.120	248.096
Sementales	7.917	3.525	2.087	8.162	1.185	2.080	6.698	6.988	38.642
Hembras para la vida									
Nunca han parido									
No cubiertas	18.771	5.102	2.989	22.601	3.861	3.278	13.426	21.825	91.853
Cubiertas 1ª vez	35.003	5.663	10.063	13.459	197	3.856	11.820	22.226	102.287
Que ya han parido									
Ordeñadas	113.144	63.840	33.682	101.059	6.046	23.633	147.563	227.969	716.936
No ordeñadas	42.261	-	778	65.338	22.820	18.852	2	1.946	151.997
Total	253.271	108.001	49.599	262.431	42.712	63.697	213.026	357.074	1.349.811

FUENTE: Consejería de Agricultura y Pesca

6.2.5. Distribución del censo de ganado porcino por provincia. Año 2003

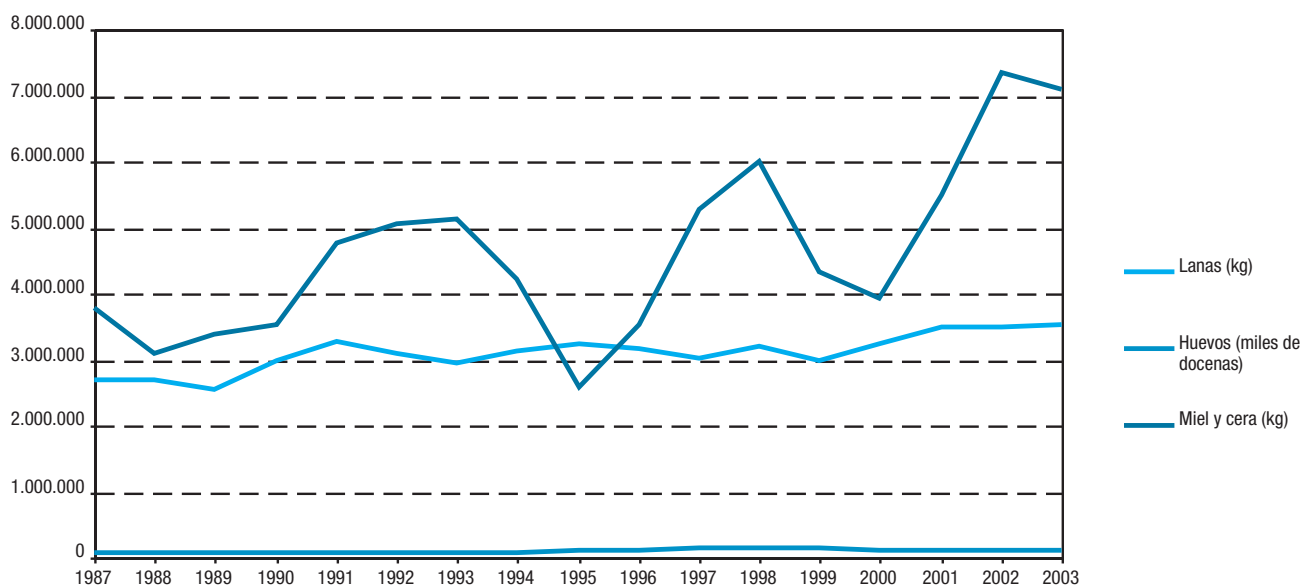
(datos a diciembre)

	Almería	Cádiz	Córdoba	Granada	Huelva	Jaén	Málaga	Sevilla	Andalucía
Lechones	82.347	89.366	39.135	38.322	59.081	61.125	78.257	200.110	647.743
Cerdos de 20 a 49 kg	110.673	34.621	78.163	34.112	71.821	48.054	67.446	113.610	558.500
Cerdos en cebo									
De 50 a 79 kg	74.984	10.672	13.098	14.858	23.380	37.005	47.052	63.914	284.963
De 80 a 109 kg	122.524	27.501	32.281	13.403	16.236	26.713	20.672	53.524	312.854
De 110 kg o más	276	22.689	80.965	11.714	82.524	10	155	116.228	314.561
Verracos	417	2.839	2.517	614	3.218	181	911	2.426	13.123
Cerdas reproductoras									
Que nunca han parido									
No cubiertas	4.464	1.050	799	1.015	588	987	2.481	4.134	15.518
Cubiertas 1ª vez	2.309	1.407	236	2.210	3.473	1.991	4.045	3.995	19.666
Que ya han parido									
Cubiertas	22.167	9.152	9.854	7.302	11.427	12.309	13.448	39.559	125.218
Criando o reproduciendo	6.832	7.707	15.141	4.627	7.310	13.053	8.753	17.249	80.672
Total	426.993	207.004	272.189	128.177	279.058	201.428	243.220	614.749	2.372.818

FUENTE: Consejería de Agricultura y Pesca

6. Sector primario

6.2.6.G. Evolución de las producciones de huevo, lana, miel y cera en Andalucía. Años 1987-2003



FUENTE: Consejería de Agricultura y Pesca

6.2.7. Huevos de aves según tipo por provincia. Año 2003

	Almería	Cádiz	Córdoba	Granada	Huelva	Jaén	Málaga	Sevilla	Andalucía
Gallinas									
Ponedoras selectas									
Número	83.000	458.000	540.000	204.200	153.850	169.611	1.112.000	2.537.485	5.258.146
Rendimiento (huevos/ave)	260	270	250	250	250	270	245	270	261
Producción (miles de docenas)	1.798	10.305	11.250	4.254	3.205	3.816	22.703	57.093	114.424
Ponedoras camperas									
Número	9.000	57.800	10.000	85.000	-	9.827	-	85.000	256.627
Rendimiento (huevos/ave)	120	130	175	178	-	120	-	210	173
Producción (miles de docenas)	90	626	146	1.261	-	98	-	1.488	3.709
Pavas									
Número	-	15.000	-	36.700	-	1.600	-	-	53.300
Rendimiento (huevos/ave)	-	50	-	45	-	70	-	-	47
Producción (miles de docenas)	-	65	-	138	-	9	-	-	212
Patas									
Número	-	500	-	1.000	-	10	-	-	1.510
Rendimiento (huevos/ave)	-	120	-	45	-	-	-	-	70
Producción (miles de docenas)	-	5	-	4	-	-	-	-	9
Ocas									
Número	-	100	-	300	-	-	-	-	400
Rendimiento (huevos/ave)	-	-	-	-	-	-	-	-	24
Producción (miles de docenas)	-	-	-	-	-	-	-	-	1

FUENTE: Consejería de Agricultura y Pesca

6.2.8. Producción de lana según tipo por provincia. Años 2002-2003

	Almería	Cádiz	Córdoba	Granada	Huelva	Jaén	Málaga	Sevilla	Andalucía
Año 2002									
Blanca fina									
Nº de cabezas esquiladas	28.798	2.265	68.770	-	14.500	6.169	10.500	141.275	272.277
Producción (t)	20,2	4,0	151,0	-	24,7	12,3	18,0	267,6	497,8
Blanca entrefina									
Nº de cabezas esquiladas	187.190	11.430	550.161	359.636	215.000	246.767	137.000	199.050	1.906.234
Producción (t)	168,5	19,4	1.045,0	305,7	344,0	345,5	233,0	332,6	2.793,6
Blanca basta									
Nº de cabezas esquiladas	21.599	410	68.770	-	10.000	55.523	10.000	360	166.662
Producción (t)	21,6	0,5	67,0	-	23,0	72,2	18,0	0,3	202,6
Negra									
Nº de cabezas esquiladas	2.400	-	-	-	500	-	1.000	720	4.620
Producción (t)	2,4	-	-	-	0,9	-	2,0	0,7	6,0
Total									
Nº de cabezas esquiladas	239.987	14.105	687.701	359.636	240.000	308.459	158.500	341.405	2.349.793
Producción (t)	212,6	23,9	1.263,0	305,7	392,6	430,0	271,0	601,1	3.499,9
Año 2003									
Blanca fina									
Nº de cabezas esquiladas	26.629	2.300	54.646	-	13.500	-	10.000	89.865	196.940
Producción (t)	53,0	4,0	120,0	-	23,0	-	17,0	172,0	389
Blanca entrefina									
Nº de cabezas esquiladas	33.287	11.450	437.170	213.700	20.000	220.604	93.817	241.361	1.271.389
Producción (t)	70,0	19,0	831,0	256,0	320,0	309,0	159,0	421,0	2.385
Blanca basta									
Nº de cabezas esquiladas	155.337	425	54.646	143.647,0	9.000	55.151	51.544	2.000	471.750
Producción (t)	342,0	1,0	53,0	144,0	21,0	77,0	93,0	4,0	735
Negra									
Nº de cabezas esquiladas	6.657	-	-	-	500	-	1.000	400	8.557
Producción (t)	13,0	-	-	-	1,0	-	2,0	1,0	17
Total									
Nº de cabezas esquiladas	221.910	14.175	546.462	357.347	43.000	275.755	156.361	333.626	1.948.636
Producción (t)	478,0	24,0	1.004,0	400,0	365,0	386,0	271,0	598,0	3.526,0

FUENTE: Consejería de Agricultura y Pesca

6. Sector primario

6.2.9. Producción de miel, cera y rendimiento de las colmenas por provincia. Año 2003

	Almería	Cádiz	Córdoba	Granada	Huelva	Jaén	Málaga	Sevilla	Andalucía
Número de colmenas									
Movilistas	63.481	11.500	53.700	39.690	72.580	36.785	64.404	90.847	432.987
Fijistas	214	14.200	1.377	1.400	1.721	5.526	-	4.781	29.219
Total	63.695	25.700	55.077	41.090	74.301	42.311	64.404	95.628	462.206
Miel									
Producción (kg)									
Movilistas	1.460.063	172.500	193.320	595.350	943.540	662.130	966.060	1.498.967	6.491.930
Fijistas	2.140	113.600	3.443	9.800	8.605	55.260	-	47.814	240.662
Rendimiento (kg/colmena)									
Movilistas	23,0	15,0	3,6	15,0	13,0	18,0	15,0	16,5	14,9
Fijistas	10,0	8,0	2,5	7,0	5,0	10,0	-	10,0	8,2
Cera									
Producción (kg)									
Movilistas	63.481	6.900	38.127	59.535	43.548	22.071	48.303	45.423	327.388
Fijistas	107	14.200	1.652	3.500	1.377	3.316	-	2.391	26.543
Rendimiento (kg/colmena)									
Movilistas	1,0	0,6	0,7	1,5	0,6	0,6	0,8	0,5	0,8
Fijistas	0,5	1,0	1,2	2,5	0,8	0,6	-	0,5	1,0

FUENTE: Consejería de Agricultura y Pesca

6.3. Pesca

6.3.1. Producción de acuicultura marina según especie en Andalucía. Año 2003

	Producción comercializada	Precio medio ^a	Valoración (euros)
Criadero (miles de unidades)			
Dorada	26.702	0,24	8.688.589
Lubina	3.800	0,27	1.215.000
Lenguado	420	0,66	1.158.300
Langostino	2.450	0,03	242.370
Almeja ^b	740	0,01	11.000
Ostión
Total	34.112	0,24	11.315.259
Prengorde (miles de unidades)			
Dorada	15.202	0,11	1.662.824
Lubina	3.864	0,14	548.666
Total	19.066	0,13	2.211.491
Engorde (t)			
Peces			
Dorada	4.385	4,63	20.303.846
Lubina	1.765	6,80	12.000.164
Lenguado	28	9,72	268.272
Anguila	31	5,13	160.928
Mugilidos
Atún	14	6,25	87.313
Otros	136	4,70	525.598
Crustáceos			
Langostino	28	28,99	813.459
Camarón	87	3,20	278.688
Moluscos			
Almeja ^b	81	20,81	784.412
Ostión
Mejillón	88	1,03	90.475
Total	6.644	7,61	35.313.155

FUENTE: Consejería de Agricultura y Pesca

^aValores medios teóricos sobre varios precios. Para los criaderos está medido en euros/unidad y para el engorde en euros/kg.

^bIncluye almeja fina y japonesa.

6. Sector primario

6.3.2. Número de barcos, arqueo y potencia de la flota pesquera según tipo de buque en Andalucía. Año 2002

	Número de barcos	Arqueo		Potencia (kW)
		Toneladas de registro bruto	Arqueo bruto de un buque	
Arrastre	539	31.146	45.004	118.552
Arrastrero congelador	68	9.810	15.973	29.955
Arrastrero de costado	9	1.700	1.588	4.314
Arrastrero de popa	442	16.445	22.411	74.069
Arrastrero de tangones	20	3.191	5.032	10.213
Cerco	269	14.283	19.370	52.197
Cerquero atunero	5	6.511	9.530	13.937
Cerquero con jareta	262	7.757	9.820	38.135
Cerquero sin jareta	2	15	20	125
Palangre	189	3.380	5.369	15.731
Palangreros	185	3.148	5.085	15.007
Palangreros atuneros	4	232	284	723
Rastreros	270	968	937	7.705
Polivalentes	26	93	100	658
Otras modalidades	964	3.573	4.001	22.695
Artesanales Polivalentes	163	654	664	4.944
Curricaneros (Pesca a la cacea)	1	3	3	29
Embarcación con líneas de Mano	73	125	117	739
Embarcación con redes de enmalle	703	2.557	2.967	15.977
Embarcación con redes de izado	1	3	4	13
Embarcación con trampas (Nasas)	14	104	103	672
Embarcaciones con Cañas y Líneas	9	127	144	320
Total	2.257	53.443	74.782	217.538

FUENTE: Consejería de Agricultura y Pesca

6.3.3. Flota pesquera según puerto de base por número de barcos, arqueo y potencia en Andalucía. Años 2001-2002

	Número de barcos	Arqueo		Potencia (kW)
		Toneladas de registro bruto	Arqueo bruto de un buque	
Año 2001				
Adra	63	1.265	1.865	6.080
Algeciras	127	2.826	4.212	12.055
Almería	130	3.593	4.932	15.935
Almuñecar	1	1	1	7
Ayamonte	70	1.186	1.594	5.943
Barbate	86	3.051	3.418	13.621
Cádiz	55	11.356	15.554	27.958
Carboneras	74	1.925	3.278	8.178
Conil	39	138	149	920
Chipiona	78	273	263	1.689
El Puerto de Santa María	115	618	726	3.558
Estepona	99	518	593	3.041
Fuengirola	69	1.134	1.484	5.482
Garrucha	65	8.451	13.229	26.341
Huelva	188	3.753	4.463	20.861
Isla Cristina	3	2	2	10
La Carlhueta	133	303	539	2.056
La Línea	84	1.304	1.542	6.959
Lepe	133	3.585	4.792	11.217
Málaga	55	275	305	1.857
Marbella	73	1.651	2.163	6.478
Motril	3	22	41	317
Palos de La Frontera	44	1.307	1.833	6.404
Puerto Real	2	5	6	15
Punta Umbria	102	2.754	4.065	12.350
Roquetas de Mar	36	233	262	1.815
Rota	49	218	355	965
San Fernando	40	78	66	468
Sanlúcar de Barrameda	151	1.615	1.799	10.549
Tarifa	103	579	537	4.586
Torre del Mar	1	1	0	-
Vélez-Málaga	124	982	1.162	5.746
Total	2.395	54.998	75.231	223.461
Año 2002				
Adra	56	1.333	2.031	6.209
Algeciras	125	2.572	3.936	11.181
Almería	129	3.629	5.072	16.206
Almuñecar	1	1	1	7
Ayamonte	65	1.081	1.616	6.073
Barbate	82	3.096	3.565	13.922
Cádiz	46	10.601	14.862	26.322
Carboneras	74	2.083	3.700	8.695
Conil	44	168	176	1.174
Chipiona	81	277	271	1.721
El Puerto de Santa María	107	604	706	3.391
Estepona	95	494	569	2.910
Fuengirola	66	1.170	1.597	5.403
Garrucha	65	7.942	12.410	24.124
Huelva	172	3.666	4.415	20.106
Isla Cristina	3	2	2	10
La Carlhueta	120	284	525	1.990
La Línea	70	1.253	1.628	6.566
Lepe	119	3.404	4.724	10.633
Málaga	53	298	331	1.853
Marbella	64	1.612	2.187	6.165
Motril	5	26	43	316
Palos de La Frontera	42	1.340	1.978	6.464
Puerto Real	2	5	6	15
Punta Umbria	101	2.788	4.121	12.637
Roquetas de Mar	36	233	263	1.811
Rota	47	228	368	915
San Fernando	33	69	60	358
Sanlúcar de Barrameda	139	1.709	1.965	10.554
Tarifa	98	558	527	4.469
Torre del Mar	1	1	0	-
Vélez-Málaga	116	917	1.126	5.337
Total	2.257	53.443	74.782	217.538

FUENTE: Consejería de Agricultura y Pesca

6. Sector primario

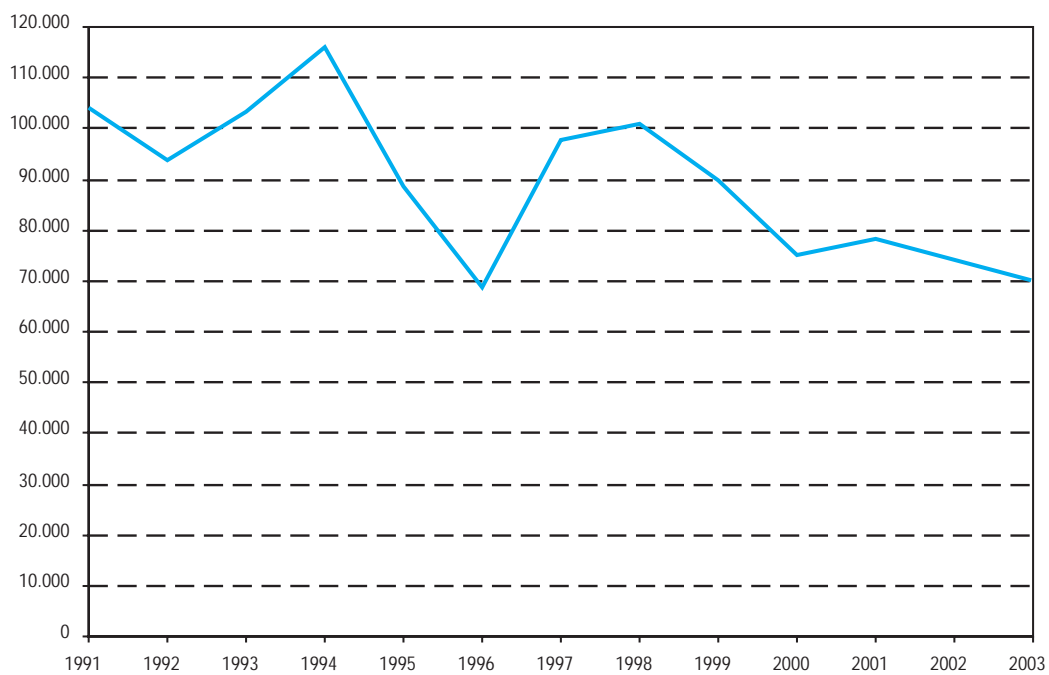
6.3.4. Pesca fresca subastada en las principales lonjas en Andalucía. Año 2003

	Cantidad (t)				Precios (euros)				Precios (euros/t)			
	Moluscos	Crustáceos	Peces	Total especies	Moluscos	Crustáceos	Peces	Total especies	Moluscos	Crustáceos	Peces	Total especies
Almería	286,45	631,10	6.098,69	7.016,25	1.234.880,92	13.516.605,36	9.754.526,36	24.506.012,64	4.310,98	21.417,40	1.599,45	3.492,75
Adra	51,87	32,06	1.484,49	1.568,41	234.001,85	530.806,02	1.798.556,72	2.563.364,59	4.511,75	16.558,71	1.211,57	1.634,38
Almería	181,66	410,92	3.464,71	4.057,29	737.093,38	8.085.006,60	4.370.053,01	13.192.152,99	4.057,52	19.675,52	1.261,30	3.251,47
Carboneras	1,64	12,78	547,45	561,87	8.630,24	361.392,45	1.182.115,13	1.552.137,82	5.271,99	28.289,04	2.159,30	2.762,47
Garrucha	27,05	175,35	457,11	659,50	125.618,04	4.539.091,17	1.356.214,75	6.020.923,96	4.644,61	25.886,48	2.966,95	9.129,54
Roquetas de Mar	24,24	0,01	144,94	169,19	129.537,40	309,13	1.047.586,75	1.177.433,28	5.343,51	30.913,00	7.227,98	6.959,36
Cádiz	2.393,76	1.192,12	29.971,86	33.557,74	6.770.006,13	7.470.847,25	60.479.998,11	74.720.851,49	2.828,19	6.266,85	2.017,89	2.226,64
Algeciras	1,07	1,31	666,83	669,21	5.257,90	29.363,87	3.472.217,28	3.506.839,05	4.927,74	22.398,07	5.207,03	5.240,25
Barbate	59,71	3,20	2.872,50	2.935,40	341.770,10	17.926,41	3.662.924,76	4.022.621,27	5.724,22	5.610,77	1.275,17	1.370,38
Bonanza	1.116,40	400,57	1.980,48	3.497,44	3.185.892,98	4.589.324,77	5.385.547,20	13.160.764,95	2.853,73	11.457,13	2.719,32	3.762,97
Cádiz	15,12	10,13	18.307,79	18.333,03	63.100,37	15.413,78	29.061.509,57	29.140.023,72	4.173,58	1.521,90	1.587,39	1.589,48
Chipiona	6,40	14,64	203,76	224,80	32.842,56	402.474,88	973.085,53	1.408.402,97	5.135,66	27.485,82	4.775,60	6.265,14
Conil	32,39	2,67	765,49	800,54	162.948,85	24.703,48	4.520.063,07	4.707.715,39	5.030,99	9.252,24	5.904,84	5.880,65
El Puerto de Santa María	604,22	755,60	3.849,04	5.208,86	2.346.199,37	2.317.726,29	6.604.003,36	11.267.929,03	3.883,02	3.067,41	1.715,75	2.163,23
La Atunara	535,50	0,78	374,23	910,51	516.263,35	7.626,87	707.035,82	1.230.926,04	964,07	9.765,52	1.889,33	1.351,91
Rota	22,97	3,23	109,26	135,46	115.730,67	66.286,91	626.304,79	808.322,37	5.039,22	20.509,56	5.732,14	5.967,28
Tarifa	-	-	842,49	842,49	-	-	5.467.306,73	5.467.306,73	np	np	6.489,50	6.489,50
Granada	92,87	236,80	3.316,44	3.646,11	398.602,64	3.192.372,09	3.336.571,42	6.927.546,14	4.291,96	13.481,41	1.006,07	1.899,98
Motril	92,87	236,80	3.316,44	3.646,11	398.602,64	3.192.372,09	3.336.571,42	6.927.546,14	4.291,96	13.481,41	1.006,07	1.899,98
Huelva	3.291,41	1.305,95	10.286,93	14.884,29	10.513.287,22	10.920.023,04	17.741.614,23	39.174.924,49	3.194,16	8.361,73	1.724,68	2.631,96
Ayamonte	30,33	109,84	642,48	782,65	178.734,56	941.022,83	1.740.174,48	2.859.931,87	5.892,22	8.567,53	2.708,52	3.654,16
Huelva	291,85	315,75	571,00	1.178,59	1.183.546,04	2.788.784,54	1.610.132,44	5.582.463,02	4.055,39	8.832,39	2.819,83	4.736,55
Isla Cristina	1.662,53	879,31	6.349,72	8.891,56	5.519.177,25	7.168.306,86	10.045.988,00	22.733.472,11	3.319,75	8.152,20	1.582,11	2.556,75
Punta Umbría	1.306,70	1,06	2.723,72	4.031,49	3.631.829,37	21.908,82	4.345.319,31	7.999.057,50	2.779,39	20.610,37	1.595,36	1.984,15
Málaga	1.100,10	293,57	9.953,09	11.346,75	4.364.859,75	2.379.106,38	11.515.224,78	18.259.190,90	3.967,70	8.104,13	1.156,95	1.609,20
Caleta de Vélez	345,30	129,92	4.080,96	4.556,19	1.785.571,64	639.645,75	4.319.725,64	6.744.943,03	5.171,03	4.923,27	1.058,51	1.480,39
Estepona	269,57	28,50	2.390,61	2.688,68	690.571,68	378.992,89	2.735.541,41	3.805.105,97	2.561,74	13.298,93	1.144,28	1.415,23
Fuengirola	233,04	34,34	595,31	862,70	807.347,60	347.423,00	1.025.340,88	2.180.111,48	3.464,39	10.115,97	1.722,36	2.527,09
Málaga	158,10	74,36	1.543,79	1.776,24	662.334,15	859.299,56	2.021.239,48	3.542.873,19	4.189,47	11.556,72	1.309,27	1.994,59
Marbella	94,09	26,45	1.342,41	1.462,95	419.034,68	153.745,18	1.413.377,38	1.986.157,24	4.453,65	5.813,33	1.052,86	1.357,64
Total	7.164,59	3.659,54	59.627,01	70.451,14	23.281.636,66	37.478.954,13	102.827.934,88	163.588.525,67	3.249,54	10.241,43	1.724,52	2.322,01

FUENTE: Consejería de Agricultura y Pesca

6.3.5.G. Evolución de la pesca fresca subastada en lonjas en Andalucía. Años 1991-2003

(t)



FUENTE: Consejería de Agricultura y Pesca

6. Sector primario

6.4. Otras actividades agrarias

6.4.1. Cortas de madera en montes públicos según especie por provincia. Año 2004

	Almería	Cádiz	Córdoba	Granada	Huelva	Jaén	Málaga	Sevilla	Andalucía
Producción (m³)									
Coníferas									
Pino halepensis	16.825	-	-	-	-	5.013	-	-	21.838
Pino laricio	7.945	-	-	220	-	-	-	-	8.165
Pino pinaster	2.275	-	2.105	3.730	2.200	22.788	3.830	-	36.927
Pino pinea	-	1.843	485	-	2.457	-	-	-	4.785
Pino silvestre	2.800	-	-	-	-	-	-	-	2.800
Frdosas									
Eucalipto blanco	-	-	-	-	7.341	-	-	1.272	8.613
Eucalipto rojo	-	-	-	-	-	-	-	-	-
Total	29.845	1.843	2.590	3.950	11.998	27.801	3.830	1.272	83.129
Importe adjudicado (euros)									
Coníferas									
Pino halepensis	243.120	-	-	-	-	69.231	-	-	312.351
Pino laricio	101.722	-	-	1.200	-	-	-	-	102.922
Pino pinaster	31.668	-	6.704	10.486	55.149	260.919	28.696	-	393.622
Pino pinea	-	28.177	1.547	-	85.289	-	-	-	115.013
Pino silvestre	38.976	-	-	-	-	-	-	-	38.976
Frdosas									
Eucalipto blanco	-	-	-	-	205.378	-	-	48.028	253.406
Eucalipto rojo	-	-	-	-	-	-	-	-	-
Total	415.486	28.177	8.251	11.686	345.816	330.150	28.696	48.028	1.216.290

FUENTE: Consejería de Medio Ambiente

6.4.2. Cortas de madera según titularidad por provincia. Año 2004

	Almería	Cádiz	Córdoba	Granada	Huelva	Jaén	Málaga	Sevilla	Andalucía
Producción (m³)									
Comunidad autónoma	28.350	1.203	-	3.800	4.780	26.321	-	1.272	65.726
Consortiados o conveniados con ayuntamientos	780	-	-	150	-	1.480	-	-	2.410
Convenio de cooperación con ayuntamientos	-	640	-	-	6.784	-	3.830	-	11.254
Ayuntamientos no consortiados	-	-	-	-	434	-	-	-	434
Consortiados o conveniados con particulares	715	-	2.590	-	-	-	-	-	3.305
Total	29.845	1.843	2.590	3.950	11.998	27.801	3.830	1.272	83.129
Importe adjudicado (euros)									
Comunidad autónoma	393.879	25.677	-	10.626	116.750	311.590	-	48.028	906.550
Consortiados o conveniados con ayuntamientos	10.424	-	-	1.060	-	18.560	-	-	30.044
Convenio de cooperación con ayuntamientos	-	2.500	-	-	214.429	-	28.696	-	245.625
Ayuntamientos no consortiados	-	-	-	-	14.637	-	-	-	14.637
Consortiados o conveniados con particulares	11.183	-	8.251	-	-	-	-	-	19.434
Total	415.486	28.177	8.251	11.686	345.816	330.150	28.696	48.028	1.216.290

FUENTE: Consejería de Medio Ambiente

6.4.3. Producción de corcho en montes públicos por provincia. Años 1999-2004

	Almería	Cádiz	Córdoba	Granada	Huelva	Jaén	Málaga	Sevilla	Andalucía
Año 1999									
Producción (t)	-	910,1	165,2	-	560,7	266,9	14,0	56,8	1.973,7
Importe adjudicación (euros)	-	1.324.151	226.359	-	646.607	135.000	..	65.476	..
Valor medio (euros/t)	-	1.454,9	1.370,5	-	1.153,2	505,8	..	1.153,3	..
Año 2000									
Producción (t)	-	246,0	-	-	-	53,5	-	-	299,5
Importe adjudicación (euros)	-	350.652	-	-	-	56.155	-	-	406.807
Valor medio (euros/t)	-	1.425,4	-	-	-	1.049,6	-	-	2.475,0
Año 2001									
Producción (t)	-	1.706,0	-	-	288,0	19,1	-	-	2.013,1
Importe adjudicación (euros)	-	2.855.091	-	-	363.506	12.018	-	-	3.230.615
Valor medio (euros/t)	-	1.673,6	-	-	1.262,2	629,2	-	-	3.564,9
Año 2002									
Producción (t)	-	1.004,5	-	-	-	-	-	-	1.004,5
Importe adjudicación (euros)	-	1.763.143	-	-	-	-	-	-	1.763.143
Valor medio (euros/t)	-	1.755,2	-	-	-	-	-	-	1.755,2
Año 2003									
Producción (t)	-	11.087,9	-	-	-	-	455,04	337,74	11.880,7
Importe adjudicación (euros)	-	4.016.748	-	-	-	-	921.639	740.208	5.678.596
Valor medio (euros/t)	-	362,3	-	-	-	-	2.025,4	2.191,7	478,0
Año 2004									
Producción (t)	-	610,2	-	-	98,60	-	193,82	271,45	1.175
Importe adjudicación (euros)	-	1.102.328	-	-	75.468,00	-	414.082	690.111	2.281.989
Valor medio (euros/t)	-	1.806,6	-	-	765,4	-	2.136,5	2.542,3	1.942,1

FUENTE: Consejería de Medio Ambiente

6. Sector primario

6.4.4. Producción de leña en montes públicos por provincia. Año 2004

	Almería	Cádiz	Córdoba	Granada	Huelva	Jaén	Málaga	Sevilla	Andalucía
Leña de coníferas									
Producción (estéreos)	-	-	-	800	-	-	40	-	840
Importe de adjudicación (euros)	-	-	-	278	-	-	400	-	678
Leña de frondosas									
Producción (kg)	-	305.000	-	250.000	-	-	1.435.344	-	1.990.344
Importe de adjudicación (euros)	-	1.061	-	290	-	-	11.964	-	13.315
Piñas secas									
Producción (kg)	-	-	-	-	-	1.000	-	-	1.000
Importe de adjudicación (euros)	-	-	-	-	-	255	-	-	255
Otras leñas									
Producción (estéreos)	-	-	-	-	80	-	2.400	-	2.480
Importe de adjudicación (euros)	-	-	-	-	1.114	-	1.673	-	2.787

FUENTE: Consejería de Medio Ambiente

6.4.5. Producción de leña en montes públicos según titularidad en Andalucía. Año 2004

	Comunidad autónoma	Consortiados o conveniados con ayuntamientos	Convenio de colaboración con ayuntamientos
Leña de coníferas (estéreos)	840	-	-
Leña de frondosas (kg)	1.440.344	-	550.000
Piñas secas (kg)	1.000	-	-
Otras leñas (estéreos)	80	-	2.400

FUENTE: Consejería de Medio Ambiente

6.4.6. Terrenos cinegéticos según régimen y tipo de terreno por provincia. Año 2002

(ha)

	Almería	Cádiz	Córdoba	Granada	Huelva	Jaén	Málaga	Sevilla	Andalucía
Terrenos con actividad cinegética prohibida									
Parajes y Reservas Naturales	1.368	2.092
Parques Nacionales
Refugios de caza
Terrenos protegidos según orden 16/5/94	3.899
Otros terrenos protegidos	4	2.723
Total
Terrenos con régimen cinegético especial									
Cotos Locales de Caza
Cotos privados de aves acuáticas	..	3.997
Cotos privados de caza mayor	..	134.634	261.925	157.735	..	253.185
Cotos privados de caza menor	..	361.626	906.543	829.679	..	893.352
Cotos Sociales
Reservas y Cotos Nacionales de Caza	68.965
Zonas de caza controlada por la Administración Pública	19.848
Zonas de caza controlada por sociedades colaboradoras	6.554	30.255
Total
Terrenos sin régimen cinegético especial									
Terrenos sin régimen cinegético especial	334	109.592

FUENTE: Consejería de Medio Ambiente

6. Sector primario

6.4.7. Aprovechamiento cinegético según tipo de caza y especie por provincia. Año 2003

(número de piezas cobradas)

	Almería	Cádiz	Córdoba	Granada	Huelva	Jaén	Málaga	Sevilla	Andalucía
Caza mayor									
Cabra montes	-	-	-	211
Ciervo	-	1.741	7.131	512
Corzo	-	-	-	14
Gamo	-	20	261	122
Jabalí	1.496	2.182	1.531	1.117
Muflon	-	78	291	99
Total	1.496	4.021	9.214	2.075
Caza menor									
Aves acuáticas	150	2.211	-	2.618
Codorniz	17.775	7.250	-	27.591
Conejo	114.219	92.300	-	94.852
Liebre	26.167	8.200	-	38.670
Perdiz roja	72.599	76.000	-	85.918
Otras especies de caza menor	298.273	218.720	853	241.916
Total	529.183	404.681	853	491.565

FUENTE: Consejería de Medio Ambiente

6.5. Industria agroalimentaria

6.5.1. Distribución de las empresas inscritas en el Registro de Industrias Agrarias según actividad por provincia. Año 2004

	Almería	Cádiz	Córdoba	Granada	Huelva	Jaén	Málaga	Sevilla	Andalucía
Aceite	44	16	276	136	40	345	106	139	1.102
Cárnicas	79	61	144	137	146	148	178	105	998
Hortofrutícolas	180	83	56	117	153	36	119	81	825
Lácteas	14	14	27	13	9	20	37	42	176
Vinícolas	12	328	357	25	331	24	59	80	1.216
Otros	66	239	298	80	109	213	199	443	1.647
Total	395	741	1.158	508	788	786	698	890	5.964

FUENTE: Consejería de Agricultura y Pesca

6.5.2. Modificaciones inscritas en el Registro de Industrias Agrarias según tipo por provincia. Año 2004

	Almería	Cádiz	Córdoba	Granada	Huelva	Jaén	Málaga	Sevilla	Andalucía
Ampliación	8	44	8	3	5	18	1	10	97
Arrendamiento	-	1	-	-	1	3	-	-	5
Baja	148	98	86	201	188	36	16	591	1.364
Cambio de actividad	-	-	2	-	-	-	-	-	2
Cambio de titular	1	10	22	7	5	6	1	9	61
Cambios en las instalaciones	-	-	-	-	-	-	-	-	-
Perfeccionamiento	-	25	5	-	21	20	4	6	81
Reducción	-	26	1	-	-	2	-	-	29
Sustitución	-	-	-	-	-	-	-	-	-
Traslado	1	-	1	1	-	2	-	-	5
Reapertura	-	-	-	-	-	-	-	-	-
Legalización	-	-	-	-	6	1	1	39	47
Total	158	204	125	212	226	88	23	655	1.691

FUENTE: Consejería de Agricultura y Pesca

6. Sector primario

6.5.3. Establecimientos industriales de productos alimenticios y bebidas según rama de actividad por estrato de empleo en Andalucía. Año 2003

	Sin empleo asignado	De 0 a 2 trabajadores	De 3 a 5 trabajadores	De 6 a 19 trabajadores	De 20 a 49 trabajadores	De 50 a 99 trabajadores	De 100 y más trabajadores
Industria cárnica	47	396	176	196	47	10	5
Elaboración y conservación de pescados y productos a base de pescado	12	32	22	34	11	2	1
Preparación y conservación de frutas y hortalizas	57	260	91	105	42	10	8
Fabricación de grasas y aceites (vegetales y animales)	93	425	261	273	50	11	2
Industrias lácteas	27	169	31	37	5	5	4
Fabricación de productos de molinería, almidones y productos amiláceos	3	64	20	25	10	2	1
Fabricación de productos para la alimentación animal	10	47	20	32	8	1	-
Elaboración de otros productos alimenticios	155	3.097	722	495	65	13	14
Elaboración de bebidas	63	339	78	87	44	12	8
Total	467	4.829	1.421	1.284	282	66	43

FUENTE: IEA. Directorio de establecimientos con actividad económica en Andalucía

6.5.4. Características generales de la industria agroalimentaria por sector en Andalucía. Año 2003

	Sector 4	Sector 5	Sector 6	Sector 7	Sector 8	Sector 9	Sector 10	Sector 11	Sector 12	Sector 13 y 16	Sector 14	Sector 15
Personas ocupadas	7.517	1.781	4.468	6.410	2.896	645	1.359	14.396	2.816	3.692	4.798	2.125
Horas trabajadas (miles)	13.852	3.092	8.295	11.050	4.860	1.150	2.516	26.004	4.881	6.527	8.245	3.820
Ingresos de explotación (miles de euros)	1.252.813	192.867	811.211	3.587.798	672.279	264.700	728.866	736.202	395.133	611.234	1.146.281	895.636
Importe neto de la cifra de negocios	1.245.193	191.782	789.696	3.556.914	663.646	262.712	723.729	721.405	391.450	598.403	1.104.302	860.951
Ventas netas de productos	1.121.317	162.743	722.329	3.182.420	627.922	242.891	573.906	667.697	381.886	503.911	996.173	845.121
Ventas netas de mercaderías	68.085	24.383	60.002	345.748	33.627	19.510	142.206	51.537	4.621	39.043	80.384	4.340
Prestaciones de servicios	55.791	4.656	7.365	28.746	2.098	311	7.617	2.172	4.942	55.449	27.745	11.490
Otros ingresos	7.620	1.084	21.515	30.884	8.632	1.988	5.137	14.796	3.683	12.831	41.979	34.685
Trabajos realizados para el inmovilizado	538	-	377	1.348	2.149	-	478	1.390	754	1.603	705	231
Subvenciones a la explotación	3.813	751	15.461	15.803	993	84	2.504	1.278	290	393	11.355	301
Otros ingresos de explotación	3.269	334	5.677	13.733	5.490	1.904	2.155	12.128	2.640	10.835	29.919	34.152
Variación de existencias de productos (miles de euros)	19.069	-213	752	-93.344	-1.733	-511	2.037	693	-24.747	259	-3.310	5.628
Gastos de explotación (miles de euros)	1.214.754	187.050	788.414	3.305.118	611.788	254.791	709.680	691.816	307.748	534.618	1.053.026	838.665
Consumos y trabajos realizados por otras empresas	912.826	127.854	580.702	2.899.417	394.194	209.284	591.859	338.348	182.853	314.255	466.497	526.143
Consumo de materias primas	775.595	96.081	429.644	2.427.842	337.555	189.177	437.500	269.381	150.595	237.031	277.996	408.432
Consumo de otros aprovisionamientos	41.166	9.628	88.917	133.903	36.555	2.132	24.583	30.092	25.684	41.568	121.595	110.878
Consumo de mercaderías	52.803	21.560	50.788	316.400	19.278	17.644	119.167	33.052	3.496	27.384	56.767	3.082
Trabajos realizados por otras empresas	43.262	586	11.353	21.272	805	332	10.608	5.823	3.078	8.273	10.138	3.751
Gastos de personal	139.660	28.611	94.632	128.835	76.775	15.270	38.713	210.989	63.398	98.168	188.215	78.038
Servicios exteriores	130.446	25.532	93.974	202.486	117.963	25.712	68.999	113.927	44.821	100.670	315.422	147.429
Dotaciones para amortización del inmovilizado	31.821	5.053	19.106	74.380	22.857	4.524	10.110	28.552	16.676	21.526	82.891	87.055
Inversión realizada en activos materiales (miles de euros)	53.262	7.865	28.640	116.571	19.290	3.695	14.992	28.829	22.052	31.168	61.239	59.192

FUENTE: IEA. Encuesta industrial anual de empresas. Resultados para Andalucía

Sector 4: Industria cárnica.

Sector 5: Elaboración y conservación de pescados y productos a base de pescado.

Sector 6: Preparación y conservación de frutas y hortalizas.

Sector 7: Fabricación de grasas y aceites (vegetales y animales).

Sector 8: Industrias lácteas.

Sector 9: Fabricación de productos de molinería, almidones y productos amiláceos.

Sector 10: Fabricación de productos para la alimentación animal.

Sector 11: Pan, galletas y productos de panadería y pastelería.

Sector 12: Industria del azúcar, cacao y chocolate.

Sector 13 y 16: Otros productos alimenticios diversos. Industria del tabaco.

Sector 14: Elaboración de bebidas alcohólicas.

Sector 15: Producción de aguas minerales y bebidas analcohólicas.

6. Sector primario

6.5.5. Industrias sometidas a control según su actividad en agricultura ecológica en Andalucía. Año 2004

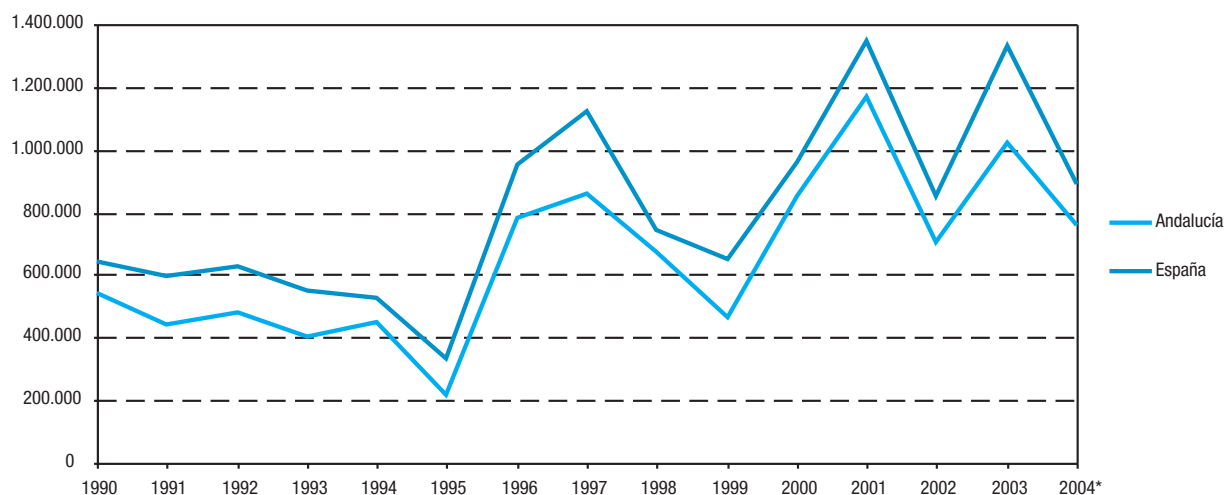
Número

	Número
Relacionadas con la producción vegetal	270
Almazara y/o envasadora de aceite	91
Bodegas y embotelladoras de vinos y cavas	10
Manipulación y envasado de productos hortofrutícolas frescos	44
Conservas, semiconservas y zumos vegetales	11
Elaboración de especias aromáticas y medicinales	7
Panificación y pastas alimenticias	29
Galletas, confitería y pastelería	9
Manipulación y envasado de frutos secos	15
Manipulación y envasado de granos	6
Preparados alimenticios	3
Otros	45
Relacionadas con la producción animal	41
Mataderos y salas de despiece	12
Embutidos y salazones cárnicos	5
Leche, quesos y derivados lácteos	5
Carnes frescas	13
Huevos	2
Miel	4
Total	311

FUENTE: Ministerio de Agricultura, Pesca y Alimentación

6.5.6.G. Evolución de la producción de aceite de oliva. Años 1990-2004

(t)



FUENTES: Consejería de Agricultura y Pesca
Ministerio de Agricultura, Pesca y Alimentación. Boletín de estadística agraria

*Datos avance.

6.5.7. Productos obtenidos de la aceituna por provincia. Año 2002*

(t)

	Almería	Cádiz	Córdoba	Granada	Huelva	Jaén	Málaga	Sevilla	Andalucía
Aceituna aderezada	1.636	-	37.247	700	5.260	3.967	34.423	219.957	303.190
Aceite de oliva virgen	8.248	5.703	163.100	77.234	3.484	373.009	36.635	39.192	706.605
Extra (hasta 0,5°)	4.949	627	18.548	13.902	697	37.301	22.010	13.888	111.922
Extra (0,5° a 1°)	2.062	3.422	13.982	16.219	871	22.380	200	7.371	66.507
Fino (de 1° a 1,5°)	1.072	1.441	61.603	20.853	522	149.204	5.027	7.774	247.496
Corriente (de 1,5° a 3°)	165	186	5.596	15.447	1.009	-	2.334	3.019	27.756
Lampante (más de 3°)	-	27	63.371	10.813	385	164.124	7.064	7.140	252.924
Aceite de orujo	-	267	22.459	4.124	-	28.063	4.593	2.352	61.858
Orujos sin desgrasar	20.621	15.987	623.868	271.309	13.685	1.220.120	139.118	30.073	2.334.781
Turbios	-	5.100	1.241	359	-	-	-	-	6.700

FUENTE: Consejería de Agricultura y Pesca

*Datos provisionales.

6.5.8. Productos obtenidos de la uva por provincia. Año 2002*

(hl)

	Almería	Cádiz	Córdoba	Granada	Huelva	Jaén	Málaga	Sevilla	Andalucía
Vinos de calidad producidos en regiones determinadas	-	485.319	-	-	100.150	-	26.109	16.361	627.939
Vinos de mesa	30.112	51.048	250.297	131.820	248.949	-	63.891	40.011	816.128
Blancos	10.389	51.048	-	9.227	248.835	-	61.141	40.011	420.651
Tintos	14.153	-	-	6.591	114	-	859	-	21.717
Rosados y claretes	5.570	-	-	116.002	-	-	-	-	121.572
Vinos para vinagrería	-	-	250.297	-	-	-	1.891	-	252.188
Otros tipos	-	-	-	-	-	-	-	-	-
Zumos y mostos	5.598	2.203	-	-	24.801	-	-	-	32.602
Uvas pasas	-	-	-	-	-	-	-	1.626	1.626

FUENTE: Consejería de Agricultura y Pesca

*Datos provisionales.

6. Sector primario

6.5.9. Sacrificio de ganado bovino según tipo de animal y producción de carne por provincia. Año 2002

	Almería	Cádiz	Córdoba	Granada	Huelva	Jaén	Málaga	Sevilla	Andalucía
Reses sacrificadas									
Terneras	37	-	75	57	107	15	-	334	625
Novillas	1.471	9.396	4.247	4.233	-	499	14.644	7.578	42.068
Vacas	42	779	148	9	9	47	1.573	21.214	23.821
Toros	2.648	9.409	30	264	452	1.789	3.244	37.876	55.712
Total	4.198	19.584	4.500	4.563	568	2.350	19.461	67.002	122.226
Peso canal medio (kg)									
Terneras	168,0	-	138,1	151,6	145,5	164,0	-	156,9	153,0
Novillas	234,5	249,6	262,9	279,8	-	228,3	274,0	249,6	261,7
Vacas	239,5	259,3	220,3	209,4	400,0	230,3	286,5	241,1	244,6
Toros	298,0	308,1	264,3	268,3	241,8	316,0	286,9	262,4	274,8
Producción de carne (t)	1.150,3	5.446,9	1.167,3	1.266,0	128,5	692,6	5.394,1	16.996,2	32.241,9

FUENTE: Consejería de Agricultura y Pesca

6.5.10. Sacrificio de ganado ovino según tipo de animal y producción de carne por provincia. Año 2002

	Almería	Cádiz	Córdoba	Granada	Huelva	Jaén	Málaga	Sevilla	Andalucía
Reses sacrificadas									
Corderos	27.336	9.920	14.338	121.201	13.112	80.846	31.178	114.835	412.766
Reproductores	259	12	2	1.954	88	-	3	2.796	5.114
Total	27.595	9.932	14.340	123.155	13.200	80.846	31.181	117.631	417.880
Peso canal medio (kg)									
Corderos	11,6	11,9	12,3	12,5	12,5	13,8	11,1	14,4	13,1
Reproductores	21,1	20,8	40,0	22,0	24,2	-	50,0	28,0	25,3
Producción de carne (t)	323,1	118,8	176,9	1.559,6	165,6	1.113,0	346,6	1.730,5	5.534,1

FUENTE: Consejería de Agricultura y Pesca

6.5.11. Sacrificio de ganado caprino según tipo de animal y producción de carne por provincia. Año 2002

	Almería	Cádiz	Córdoba	Granada	Huelva	Jaén	Málaga	Sevilla	Andalucía
Reses sacrificadas									
Cabritos lechales	12.313	407	101	21.863	-	36.422	5.046	3.597	79.749
Cabritos pascual	78	127	587	6.287	1.433	26	47.953	30.497	86.988
Caprino mayor	82	9	10	833	6	-	-	20.661	21.601
Total	12.473	543	698	28.983	1.439	36.448	52.999	54.755	188.338
Peso canal medio (kg)									
Cabritos lechales	5,1	5,9	4,3	6,6	-	8,1	5,2	5,7	6,9
Cabritos pascual	10,0	15,7	10,2	8,4	12,9	7,2	7,1	16,4	10,6
Caprino mayor	21,4	42,2	18,3	20,8	34,3	-	-	19,2	19,3
Producción de carne (t)	65,5	4,8	6,6	213,7	18,7	295,2	364,7	917,5	1.886,6

FUENTE: Consejería de Agricultura y Pesca

6.5.12. Sacrificio de ganado porcino según tipo de animal y producción de carne por provincia. Año 2002

	Almería	Cádiz	Córdoba	Granada	Huelva	Jaén	Málaga	Sevilla	Andalucía
Reses sacrificadas									
Lechones	5.198	1.728	22.855	7.241	40	735	9.134	1.400	48.331
Otros	101.038	63.984	195.745	216.887	343.680	555.229	1.485.618	280.329	3.242.510
Total	106.236	65.712	218.600	224.128	343.720	555.964	1.494.752	281.729	3.290.841
Peso canal medio (kg)									
Lechones	5,5	9,4	12,7	4,7	9,5	8,8	5,8	6,5	9,1
Otros	67,8	97,3	88,6	75,5	128,9	72,2	72,7	80,2	80,7
Producción de carne (t)	6.882,5	6.240,5	17.637,0	16.413,2	44.315,6	40.088,7	108.096,9	22.501,1	262.175,4

FUENTE: Consejería de Agricultura y Pesca

6. Sector primario

6.5.13. Sacrificio de ganado equino según tipo de animal y producción de carne por provincia. Año 2002

	Almería	Cádiz	Córdoba	Granada	Huelva	Jaén	Málaga	Sevilla	Andalucía
Reses sacrificadas									
Caballar	-	-	-	-	-	-	-	81	81
Mular y asnal	-	-	-	-	-	-	-	36	36
Total	-	-	-	-	-	-	-	117	117
Peso canal medio (kg)									
Caballar	-	-	-	-	-	-	-	224,6	224,6
Mular y asnal	-	-	-	-	-	-	-	200,9	200,9
Producción de carne (t)	-	-	-	-	-	-	-	25,4	25,4

FUENTE: Consejería de Agricultura y Pesca

6.5.14. Sacrificio de aves y conejos según tipo de animal y producción de carne por provincia. Año 2002

	Almería	Cádiz	Córdoba	Granada	Huelva	Jaén	Málaga	Sevilla	Andalucía
Cabezas sacrificadas (miles)									
Broilers	7.987	3.280	1.461	13.177	296	14.395	2.793	47.606	90.995
Gallinas	-	-	-	186	-	-	-	2.612	2.798
Otras aves	-	1	1.208	-	-	-	1	1.236	2.446
Conejos	-	-	-	720	-	-	167	4	891
Peso canal medio (kg)									
Broilers	2,1	1,5	3,1	1,9	1,8	2,0	2,7	2,1	2,1
Gallinas	-	-	-	3,0	-	-	-	1,4	1,5
Otras aves	-	50,2	10,5	-	-	-	42,3	8,1	9,3
Conejos	-	-	-	1,1	-	-	1,0	1,7	1,1
Producción de carne (t)									
Aves	16.707,9	4.947,8	17.177,8	25.007,8	545,9	28.695,1	7.706,9	113.889,6	214.678,7
Conejos	-	-	-	802,3	-	-	167,4	6,1	975,8

FUENTE: Consejería de Agricultura y Pesca

6.5.15. Producción de leche según especie por provincia. Año 2002

(miles de litros)

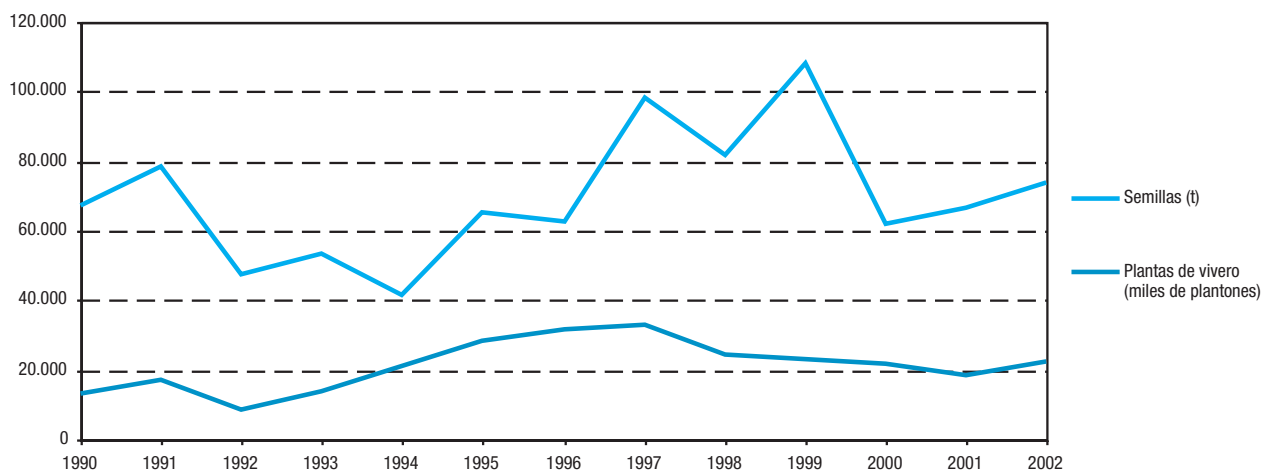
	Almería	Cádiz	Córdoba	Granada	Huelva	Jaén	Málaga	Sevilla	Andalucía
Leche de vaca	8.156	104.800	235.277	38.619	1.382	48.060	19.953	144.172	600.419
Leche de oveja	-	135	16	-	627	-	-	-	778
Leche de cabra	43.826	17.908	25.654	32.147	8.486	10.078	64.328	56.659	259.086
Total	51.982	122.843	260.947	70.766	10.495	58.138	84.281	200.831	860.283

FUENTE - Consejería de Agricultura y Pesca

6. Sector primario

6.6. Medios técnicos de producción

6.6.1.G. Evolución de las semillas y plantas de vivero en Andalucía. Años 1990-2002



FUENTE: Consejería de Agricultura y Pesca

6.6.2. Consumo de productos fitosanitarios por provincia. Año 2002

(t)

	Andalucía	Almería	Cádiz	Córdoba	Granada	Huelva	Jaén	Málaga	Sevilla	España
Insecticidas	7.209	1.861	762	686	356	342	574	298	2.329	21.982
Acaricidas	156	38	28	3	5	19	1	14	47	956
Nematocidas	5.161	3.715	547	182	191	162,55	40	160,00	164	11.368
Fungicidas	10.372	2.387	535	1.759	475	511	1.715	1.087	1.903	30.847
Herbicidas	8.979	230	706	1.502	580	598	2.166	666	2.530	27.784
Fitorreguladores	4.187	872	85	695	301	317	1.216	256,77	444	9.660
Molusquicidas	470	54	44	161	16	35	10	51	99	3.314
Varios	1.014	477	61	64	36	34	26	60	258	3.549
Total	37.549	9.634	2.768	5.052	1.961	1.857	5.749	2.177	7.773	109.460

FUENTE: Consejería de Medio Ambiente. Informe de medio ambiente

6.6.3. Consumo de fertilizantes por provincia. Año 2001

(t)

	Almería	Cádiz	Córdoba	Granada	Huelva	Jaén	Málaga	Sevilla	Andalucía
Sulfato amónico 21%	9.101	7.464	16.975	20.138	8.939	20.741	23.184	17.264	123.806
Nitrosulfato amónico 26%	-	-	272	4.814	-	-	4.424	5.660	15.170
Nitrato amónico cálcico	-	610	5.960	1.000	634	2.655	848	10.164	21.871
Nitrato amónico 33,5%	8.782	6.240	28.483	13.415	6.025	18.407	8.088	30.627	120.067
Urea 46%	4.879	15.925	88.833	14.635	12.633	22.016	33.616	82.692	275.229
Otros nitrogenados	48.639	3.852	2.897	3.785	4.430	7.146	2.874	18.512	92.135
Superfosfato simple	2.160	-	5.475	7.259	629	3.591	2.880	4.740	26.734
Superfosfato concentrado	-	-	500	-	-	151	-	600	1.251
Cloruro potásico	-	-	3.100	18.443	259	178	126	3.620	25.726
Sulfato potásico	1.372	33	1.000	2	-	-	-	4.775	7.182
Fosfato monoamónico	1.632	1.099	5.646	2.126	455	1.036	1.168	2.723	15.885
Fosfato diamónico	848	7.140	30.527	6.235	13.806	1.972	5.233	26.126	91.887
Complejo N-P	300	156	450	1.436	174	150	150	1.050	3.866
Complejo N-K	44.688	500	-	599	-	-	500	4.000	50.287
Complejo P-K	1.762	-	-	-	-	1	-	6	1.769
Complejo N-P-K	11.055	6.838	88.648	46.227	14.314	39.454	28.579	70.541	305.656
Otros	3.549	-	606	76	4.941	-	16	6.058	15.246

FUENTE: Consejería de Agricultura y Pesca

6.6.4. Inscripción de maquinaria agrícola nueva según tipo de máquina por provincia. Año 2002

(unidades)

	Almería	Cádiz	Córdoba	Granada	Huelva	Jaén	Málaga	Sevilla	Andalucía
Tractores									
Ruedas	627	390	1.285	990	534	1.445	562	1.544	7.377
Cadenas	27	71	261	164	7	154	107	67	858
Motocultores	18	3	31	16	2	84	31	3	188
Maquinaria automotriz de recolección									
Cereales	13	29	53	39	7	9	29	95	274
Forraje	1	3	-	-	1	-	-	-	5
Patatas	-	-	-	-	-	-	-	1	1
Remolacha	-	9	-	-	-	1	-	2	12
Algodón	-	10	6	-	1	2	-	38	57
Olivar	-	-	1	-	-	3	-	1	5
Frutales	-	-	-	-	-	-	-	-	-
Viñedo	1	1	2	-	-	-	-	-	4
Hortalizas	-	-	4	-	-	-	1	2	7
Madera	-	-	-	-	-	-	-	-	-
Otras	-	-	-	-	-	-	-	-	-
Otras maquinas automotrices									
Equipos de carga	-	-	4	1	1	8	1	6	21
Tractocarros	-	-	-	-	-	-	-	-	-
Otras	-	-	-	-	-	-	-	-	-

FUENTE: Consejería de Agricultura y Pesca

6. Sector primario

6.7. Macromagnitudes del sector

6.7.1. Participación en la producción final agraria según cultivo y especie por provincia. Años 2001-2004

(miles de euros)

	Almería	Cádiz	Córdoba	Granada	Huelva	Jaén	Málaga	Sevilla	Andalucía
Año 2001									
Producción final agraria	1.808.420	765.537	794.448	829.500	484.000	1.166.000	832.000	1.479.000	8.158.905
Producción final agrícola	1.628.396	667.674	640.207	664.500	375.000	1.001.000	543.000	1.070.000	6.589.777
Cereales	1.166	44.461	64.344	21.000	10.000	12.000	15.000	186.000	353.971
Leguminosas	54	2.764	4.361	1.000	-	1.000	4.000	7.000	20.179
Pajas	410	487	2.266	93.520	-	1.000	1.000	2.000	100.683
Tubérculos	2.056	16.788	22.669	28.000	2.000	11.000	18.000	31.000	131.513
Cultivos ind. herbáceos	-	115.025	56.516	13.000	10.000	23.000	4.000	259.000	480.541
Forrajes	-	-	-	112.980	-	-	-	-	112.980
Hortalizas	1.427.644	230.040	65.331	259.000	229.000	33.000	227.000	76.000	2.547.015
Cítricos	54.339	19.707	20.764	3.000	77.000	-	76.000	83.000	333.810
Frutales no cítricos	26.009	3.324	8.359	78.000	14.000	17.000	42.000	94.000	282.692
Vino y subproductos	13.566	93.554	19.047	1.000	7.000	-	16.000	2.000	152.167
Aceite y subproductos	38.879	11.525	331.526	12.000	8.000	887.000	81.000	66.000	1.435.930
Otros productos industriales	1.847	-	15.774	22.000	4.000	5.000	22.000	184.000	254.621
Flores y ornamentales	31.848	104.358	4.963	13.000	9.000	8.000	30.000	23.000	224.169
Semillas y plantones	30.578	25.641	24.287	7.000	5.000	3.000	7.000	57.000	159.506
Producción final ganadera	156.121	84.741	123.889	130.000	54.000	105.000	251.000	314.000	1.218.751
Producción final forestal	3.757	18.004	10.223	9.000	47.000	12.000	10.000	34.000	143.984
Otras aportaciones	20.146	-4.882	20.129	26.000	8.000	48.000	28.000	61.000	206.393
Año 2002									
Producción final agraria	1.959.097	778.197	1.103.915	859.601	513.330	1.473.790	977.220	1.711.679	9.376.829
Producción final agrícola	1.786.009	683.668	915.764	671.458	405.750	1.323.440	659.390	1.199.679	7.645.158
Cereales	1.833	42.729	78.073	17.565	10.830	12.000	13.040	183.630	359.700
Leguminosas	66	4.853	6.029	892	250	890	4.510	6.873	24.363
Pajas	410	592	2.626	833	330	1.370	740	1.634	8.535
Tubérculos	2.838	13.811	21.140	13.997	2.020	3.810	15.840	36.997	110.453
Cultivos ind. herbáceos	-	113.809	67.374	12.104	10.940	25.350	3.960	312.429	545.966
Forrajes	-	-	-	2.895	2.420	590	480	9.000	15.385
Hortalizas	1.551.770	215.975	73.947	297.014	252.880	24.990	280.250	76.000	2.772.826
Cítricos	61.984	19.932	36.084	1.870	77.910	-	62.310	95.250	355.340
Frutales no cítricos	37.913	3.571	8.251	99.855	13.690	12.470	53.840	142.400	371.990
Vino y subproductos	6.808	100.258	25.203	1.234	7.240	330	20.100	2.127	163.300
Aceite y subproductos	59.076	13.643	556.585	201.620	11.800	1.228.580	158.110	146.336	2.375.750
Otros productos industriales	1.439	378	10.420	3.015	3.470	2.650	10.820	103.589	135.781
Flores y ornamentales	31.294	128.476	5.748	11.210	7.370	7.750	28.320	26.007	246.175
Semillas y plantones	30.578	25.641	24.284	7.354	4.600	2.660	7.070	57.407	159.594
Producción final ganadera	159.378	84.590	141.667	132.887	52.190	79.970	279.100	402.000	1.331.782
Producción final forestal	1.037	18.482	13.874	11.339	49.470	8.250	10.230	49.000	161.682
Otras aportaciones	12.673	-8.543	32.610	43.917	5.920	62.130	28.500	61.000	238.207

CONTINÚA →

6.7.1. Participación en la producción final agraria según cultivo y especie por provincia. Años 2001-2004

(miles de euros)

CONTINUACIÓN

	Almería	Cádiz	Córdoba	Granada	Huelva	Jaén	Málaga	Sevilla	Andalucía
Año 2003									
Producción final agraria	2.391.530	816.990	886.440	850.730	481.020	1.139.671	849.371	1.565.191	8.980.943
Producción final agrícola	2.179.780	712.890	730.780	636.056	374.590	1.017.810	571.735	1.101.146	7.324.787
Cereales	1.450	43.320	68.310	19.752	9.220	11.717	21.543	160.469	335.781
Leguminosas	40	2.600	5.410	997	200	706	6.145	3.951	20.049
Pajas	30	1.300	6.410	489	280	1.316	1.162	1.298	12.285
Tubérculos	2.250	21.100	20.570	9.199	3.160	3.118	14.742	30.861	105.000
Cultivos ind. herbáceos	-	103.450	65.940	11.708	9.970	29.742	3.201	264.207	488.218
Forrajes	90	1.170	1.690	2.207	660	494	185	2.536	9.032
Hortalizas	1.941.210	207.790	77.290	319.558	206.320	29.516	226.770	84.650	3.093.104
Cítricos	77.950	70.070	34.210	2.944	83.680	1	61.386	93.139	423.380
Frutales no cítricos	28.860	4.270	9.600	86.494	24.370	11.616	76.110	116.192	357.512
Vino y subproductos	9.040	65.970	31.780	1.839	9.740	213	13.492	3.196	135.270
Aceite y subproductos	49.610	12.750	367.230	167.406	11.950	920.233	86.358	77.218	1.692.755
Otros productos industriales	1.760	410	11.190	495	6.420	5.510	18.818	167.797	212.400
Flores y ornamentales	36.910	153.050	6.870	5.614	4.020	963	34.754	38.225	280.406
Semillas y plantones	30.580	25.640	24.280	7.354	4.600	2.665	7.069	57.407	159.595
Producción final ganadera	194.540	93.470	119.040	162.269	48.180	61.504	241.995	376.340	1.297.338
Producción final forestal	780	19.430	11.070	10.741	47.750	7.347	8.543	39.747	145.408
Otras aportaciones	16.430	-8.800	25.550	41.664	10.500	53.010	27.098	47.958	213.410
Año 2004*									
Producción final agraria	2.270.070	865.960	1.160.570	926.360	516.150	1.781.170	920.490	1.743.180	10.183.950
Producción final agrícola	2.068.700	757.640	999.670	714.620	403.860	1.600.520	627.260	1.220.620	8.392.890
Cereales	1.890	53.620	87.300	34.830	11.720	9.550	22.920	176.640	398.470
Leguminosas	60	2.430	4.810	1.020	210	630	4.050	5.460	18.670
Pajas	430	1.580	8.010	840	360	1.080	1.130	1.440	14.870
Tubérculos	2.180	21.240	11.870	13.200	3.360	3.390	9.450	38.890	103.580
Cultivos ind. herbáceos	-	118.350	65.550	11.670	12.750	28.930	3.630	317.350	558.230
Forrajes	80	1.130	2.690	2.660	700	450	160	2.540	10.410
Hortalizas	1.825.160	218.560	67.490	305.710	225.620	30.130	217.740	98.260	2.988.670
Cítricos	77.950	24.260	37.350	3.360	84.290	-	57.980	92.030	377.220
Frutales no cítricos	13.130	3.600	10.110	76.670	23.080	5.460	70.320	126.550	328.920
Vino y subproductos	7.940	114.900	21.830	1.290	8.090	300	14.270	2.470	171.090
Aceite y subproductos	63.440	18.870	617.640	244.760	13.440	1.514.600	158.590	146.280	2.777.620
Otros productos industriales	-	410	32.740	340	6.040	2.460	26.590	120.180	188.760
Flores y ornamentales	45.860	153.050	8.000	10.920	9.600	880	33.360	35.120	296.790
Semillas y plantones	30.580	25.640	24.280	7.350	4.600	2.660	7.070	57.410	159.590
Producción final ganadera	184.600	97.640	136.910	152.900	51.950	96.710	265.500	418.180	1.404.390
Producción final forestal	1.950	20.390	15.150	12.070	50.430	8.200	9.050	44.640	161.880
Otras aportaciones	14.820	-9.710	8.840	46.770	9.910	75.740	18.680	59.740	224.790

FUENTE: Consejería de Agricultura y Pesca

*Datos avance.

6. Sector primario

6.7.2. Macromagnitudes del sector agrario por provincia. Años 2001-2004

(miles de euros)

	Almería	Cádiz	Córdoba	Granada	Huelva	Jaén	Málaga	Sevilla	Andalucía
Año 2001									
Producción final	1.808.420	765.537	794.448	829.500	484.000	1.166.000	832.000	1.479.000	8.158.905
Gastos fuera del sector	441.285	166.174	233.000	162.000	150.000	186.000	157.000	593.000	2.088.459
VAB a precios de mercado	1.367.135	600.000	561.448	667.500	334.000	980.000	675.000	886.000	6.070.446
Subvenciones	20.050	92.000	298.000	106.000	45.000	349.000	90.150	309.000	1.309.200
VAB al coste de los factores	1.387.185	692.000	859.448	773.500	379.000	1.329.000	765.150	1.195.000	7.379.646
Amortizaciones	46.000	45.000	62.000	32.000	29.000	48.000	82.630	133.000	477.630
Renta agraria	1.341.185	647.000	797.448	741.500	350.000	1.281.000	682.520	1.062.000	6.902.016
Año 2002									
Producción final	1.959.097	778.197	1.103.915	859.601	513.330	1.473.790	977.220	1.711.679	9.376.829
Gastos fuera del sector	482.073	131.000	323.200	334.000	121.290	195.250	193.650	790.000	2.570.463
VAB a precios de mercado	1.477.024	654.000	780.715	525.601	392.040	1.278.540	783.570	921.679	6.806.366
Subvenciones	27.046	102.172	348.587	126.213	51.090	474.800	90.150	313.000	1.533.058
VAB al coste de los factores	1.504.070	756.172	1.129.302	651.814	443.130	1.753.340	873.720	1.234.679	8.339.424
Amortizaciones	38.351	45.000	54.110	57.411	28.551	52.360	82.630	173.000	531.413
Renta agraria	1.465.719	711.172	1.075.192	594.403	414.579	1.700.980	791.090	1.061.679	7.808.011
Año 2003									
Producción final	2.391.530	816.990	886.440	850.730	481.020	1.139.671	849.371	1.565.191	8.980.943
Gastos fuera del sector	588.430	143.230	256.020	281.443	111.980	161.792	156.719	741.517	2.441.131
VAB a precios de mercado	1.803.100	673.760	630.420	569.287	369.040	977.879	692.652	823.674	6.539.812
Subvenciones	27.950	105.780	360.607	130.420	52.590	486.820	87.147	309.521	1.560.835
VAB al coste de los factores	1.831.050	779.540	991.027	699.707	421.630	1.464.699	779.799	1.133.195	8.100.647
Amortizaciones	46.170	46.070	61.330	54.189	28.550	43.389	116.812	162.671	559.181
Renta agraria	1.784.880	733.470	929.697	645.518	393.080	1.421.310	662.987	970.524	7.541.466
Año 2004*									
Producción final	2.270.070	865.960	1.160.570	926.360	516.150	1.781.170	920.490	1.743.180	10.183.950
Gastos fuera del sector	558.380	149.620	349.100	358.700	120.730	222.530	150.500	789.630	2.699.190
VAB a precios de mercado	1.711.710	716.350	811.470	567.660	395.420	1.558.640	769.990	953.550	7.484.760
Subvenciones	27.950	105.780	360.610	130.420	52.590	486.820	87.147	309.521	1.560.838
VAB al coste de los factores	1.739.660	822.130	1.172.080	698.080	448.010	2.045.460	857.137	1.263.071	9.045.598
Amortizaciones	44.110	48.890	84.050	60.880	27.360	59.680	107.930	173.230	606.130
Renta agraria	1.695.550	773.230	1.088.030	637.200	420.650	1.985.780	749.207	1.089.841	8.439.468

FUENTE: Consejería de Agricultura y Pesca

*Datos avance.