

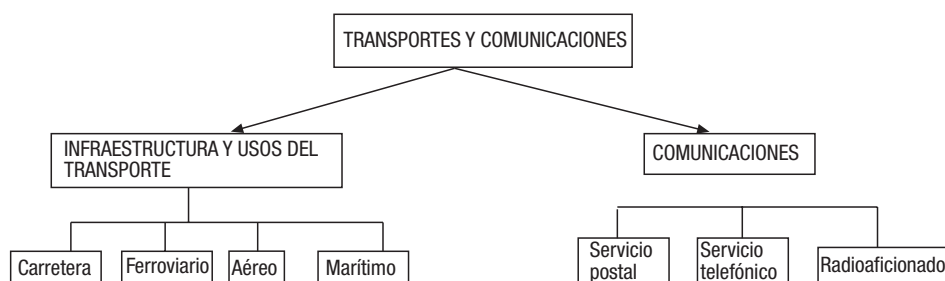
## **9. Transportes y comunicaciones**

# Índice del capítulo 9

Fuentes y metodología .....	377
Conceptos y definiciones .....	379
<b>9.1. Infraestructura y transporte por carretera .....</b>	<b>383</b>
9.1.1. Red viaria según titularidad por provincia. Año 2004 .....	383
9.1.2. Red viaria autonómica según funcionalidad por provincia. Año 2004 .....	383
9.1.3. Indicadores de densidad de la red viaria por provincia. Año 2004 .....	384
9.1.4. Clasificación de la red viaria autonómica por tipos de pavimento y anchura de plataforma. Año 2004 .....	384
9.1.5. Red viaria según características técnicas constructivas por provincia. Año 2003 .....	385
9.1.6. Distancia y tiempo de recorrido entre las principales ciudades andaluzas. Año 2003 .....	385
9.1.7. Instalaciones de transporte de viajeros y mercancías por provincia. Año 2004 .....	386
9.1.8. Empresas y vehículos de transporte público por carretera según tipo por provincia. Año 2004 .....	386
9.1.9. Taxis por provincia. Año 2002 .....	387
9.1.10.G. Evolución del parque de vehículos. Años 1986-2004 .....	387
9.1.11. Parque de vehículos según tipo de carrocería por provincia. Año 2004 .....	388
9.1.12.G. Evolución de los vehículos matriculados. Años 1987-2004 .....	388
9.1.13. Vehículos matriculados según tipo de carrocería por provincia. Año 2004 .....	389
9.1.14. Censo de conductores según sexo por provincia. Año 2004 .....	389
9.1.15.G. Evolución de los permisos de conducir expedidos. Años 1986-2004 .....	389
9.1.16. Permisos de conducir expedidos según clase por provincia. Año 2004 .....	390
9.1.17.G. Evolución de los accidentes con víctimas. Años 1988-2003 .....	390
9.1.18. Accidentes con víctimas según lugar de ocurrencia por provincia. Año 2003 .....	391
9.1.19. Víctimas de accidentes de tráfico por provincia. Año 2003 .....	391
<b>9.2. Infraestructura y transporte ferroviario .....</b>	<b>392</b>
9.2.1. Red ferroviaria según tipo de vía por provincia. Año 2004 .....	392
9.2.2. Tiempo de recorrido en ferrocarril entre las capitales andaluzas. Año 2004 .....	392
9.2.3.G. Evolución del número de viajeros transportados por ferrocarril en Andalucía. Años 1994-2004 .....	393
9.2.4. Viajeros transportados por RENFE por provincia. Año 2004 .....	393
9.2.5. Mercancías transportadas por RENFE en tráfico nacional por provincia. Año 2004 .....	394
<b>9.3. Transporte aéreo .....</b>	<b>395</b>
9.3.1. Tráfico de aeronaves en Andalucía. Año 2004 .....	395
9.3.2.G. Evolución del tráfico de viajeros en aeropuertos. Años 1993-2004 .....	395
9.3.3. Tráfico de viajeros en aeropuertos en Andalucía. Año 2004 .....	396
9.3.4. Tráfico de mercancías en aeropuertos en Andalucía. Año 2004 .....	396
<b>9.4. Infraestructura y transporte marítimo .....</b>	<b>397</b>
9.4.1. Infraestructura portuaria en los puertos dependientes del Estado. Años 2003-2004 .....	397
9.4.2.G. Evolución del total de buques mercantes entrados en los puertos dependientes del Estado. Años 1988-2004 .....	398

9.4.3.	Buques mercantes entrados en los puertos dependientes del Estado según tipo de navegación. Años 2003-2004 .....	399
9.4.4.G.	Evolución del tráfico total de pasajeros en cabotaje y exterior en los puertos dependientes del Estado. Años 1986-2004 .....	400
9.4.5.	Movimiento de pasajeros en los puertos dependientes del Estado según tipo de navegación. Años 2003-2004 ..	400
9.4.6.G.	Evolución del tráfico de mercancías en cabotaje y exterior en los puertos dependientes del Estado. Años 1986-2004 .....	401
9.4.7.	Movimiento de mercancías en los puertos dependientes del Estado según clase y tipo de navegación. Años 2003-2004 .....	402
9.4.8.	Infraestructura portuaria básica en los puertos andaluces de gestión autonómica. Año 2004 .....	403
9.4.9.	Infraestructura portuaria para actividades complementarias en los puertos andaluces de gestión autonómica. Año 2004 .....	404
9.4.10.	Salida de buques mercantes con arqueo bruto y embarcaciones de pesca con base en los puertos andaluces de gestión autonómica. Año 2004 .....	405
9.4.11.	Movimiento de mercancías en los puertos andaluces de gestión autonómica. Año 2004 .....	406
<b>9.5.</b>	<b>Comunicaciones</b> .....	<b>407</b>
9.5.1.	Tráfico de correspondencia postal por provincia. Año 2004 .....	407
9.5.2.	Número e importe de los giros por provincia. Año 2004 .....	407
9.5.3.	Tráfico telegráfico por provincia. Año 2004 .....	408
9.5.4.G.	Evolución del número de radioaficionados. Años 1988-2004 .....	409
9.5.5.G.	Evolución de las líneas telefónicas RTB en servicio en Andalucía. Años 1988-2004 .....	409
9.5.6.G.	Evolución de las líneas en servicio de la red IBERCOM en Andalucía. Años 1989-2004 .....	410
9.5.7.G.	Líneas telefónicas en servicio por provincia. Año 2004 .....	410
<b>9.6.</b>	<b>Anexo</b> .....	<b>411</b>
9.6.1.G.	Distribución de la tipología de las infraestructuras viaria, ferroviaria, portuaria y aeropuertos en Andalucía. Año 2004 .....	411

# Fuentes y metodología



## Consejería de Obras Públicas y Transportes

La producción de estadísticas por parte de los servicios competentes de la Consejería de Obras Públicas y Transportes es muy variada y se refiere a diversos aspectos del transporte.

Así, la Dirección General de Carreteras proporciona nutrida información sobre las infraestructuras de la red viaria.

Por otra parte, la información estadística sobre el transporte ferroviario es el resultado del seguimiento administrativo por parte de la Gerencia de Regionales de la Red Nacional de Ferrocarriles Españoles (RENFE).

Por último, a través de la Empresa Pública de Puertos de Andalucía, ofrece la información referida a las infraestructuras portuarias y al tráfico de buques y movimiento de mercancías en puertos dependientes de la Administración Autonómica.

## Anuario estadístico. Ministerio de Fomento

Ofrece información estadística relativa a la actividad que realiza directamente el Ministerio, además de los datos económicos y financieros más significativos de los organismos, sociedades y entes públicos dependientes del mismo. También recaba información sobre las inversiones que realizan en materia de infraestructuras (transporte, comunicaciones, etc.) las comunidades autónomas, las diputaciones y las empresas municipales.

## Anuario estadístico general. Dirección General de Tráfico. Ministerio del Interior

Ofrece un análisis detallado de los datos correspondientes a diferentes conceptos relativos a vehículos, conductores y denuncias formuladas, complementándose con el estudio evolutivo de las series que se consideran más significativas, estableciendo relaciones con aquellos factores que pudieran tener influencia en los que expresamente son objeto de análisis.

## Anuario estadístico. Puertos del Estado

Ofrece un compendio de información estadística relativa a las infraestructuras, actividad y usos de todos los puertos españoles que dependen del Estado.

La información que se ofrece sobre tráfico de pasajeros y mercancías está desagregada, para todos los puertos andaluces, según tipo de navegación (cabotaje y exterior).

## Otras fuentes

- Instituto Nacional de Estadística (INE). Anuario estadístico de España.

# Conceptos y definiciones

## 9.1. Transporte por carretera

### Titularidad de la red viaria

Hace referencia a la administración que gestiona y tiene competencias sobre una determinada carretera. Los valores posibles son: autonómica (competencia de la Comunidad Autónoma andaluza), provincial (competencia de las diputaciones provinciales), RIGE (Red de Interés General del Estado) y otros (competencia de otros entes públicos o privados).

### Características de la red viaria

Las *autopistas* son las carreteras que están especialmente proyectadas, construidas y diseñadas para la circulación de automóviles. Se clasifican como de peaje o libres según se exija o no a los usuarios una tasa. Reúnen las siguientes características:

- No tienen acceso a las mismas propiedades colindantes.
- No cruzan a nivel ninguna otra senda, vía, línea de ferrocarril o tranvía, ni son cruzadas a nivel por senda o servidumbre de paso alguno.
- Cuentan con distintas calzadas para cada sentido de circulación, separadas entre sí, salvo en puntos singulares o, con carácter temporal, por una franja de terreno no destinada a la circulación o, en casos excepcionales, por otros medios.

Las *autovías* son las carreteras con calzadas separadas para cada sentido de la circulación, con accesos restringidos y la mayoría de las intersecciones a distinto nivel.

Las *carreteras de doble calzada* son las que tienen una separación física entre calzadas, aunque esta separación consista en un bordillo montable. Reúnen las características propias del desdoblamiento de una carretera convencional.

### Jerarquía de la red viaria

Rango de la carretera en el conjunto de la red. La red autonómica se clasifica en red principal, que contiene la red básica funcional y la red intercomarcal, y red secundaria, que contiene la red comarcal y local.

### Accidentes con víctimas

Refleja el número de accidentes y víctimas, ya sean mortales o no, que se producen en una vía abierta a la circulación pública o tienen su origen en ella, en los que se causa la muerte o heridas a una o varias personas y en los que está implicado al menos un vehículo.

### Víctima mortal

Es la persona fallecida como consecuencia del accidente, ya se produzca el fallecimiento en el acto o dentro de los 30 días siguientes al mismo.

### Autorización para servicios de transporte público

Documento correspondiente al permiso o licencia administrativa obtenida por una persona física o jurídica para realizar actividades de transporte que en cada caso se especifique.

### Estación de viajeros y apeaderos

Son los centros destinados a concentrar las salidas y llegadas a una población de los vehículos de transporte público que reúnen las condiciones y requisitos establecidos por el Reglamento de la Ley de Ordenación de los Transportes Terrestres. Estas instalaciones se clasifican según el tamaño.

La diferencia entre apeadero y estación de autobuses consiste esencialmente en que las estaciones reúnen todos los requisitos previstos en la Ley de Ordenación de los Transportes Terrestres, y su establecimiento se ha realizado de acuerdo con lo dispuesto en la misma, siendo obligatorio su uso por los autobuses de líneas regulares.

### Mercancía ligera

Aquella que es transportada en un vehículo que no supere las 6 t y la carga no supere 3,5 t.

### Mercancía pesada

Aquella que es transportada en un vehículo con un peso que supera las cifras anteriores.

## Parque de vehículos

Está constituido por todos los vehículos con motor, excepto ciclomotores y vehículos especiales que teóricamente circulan. De este modo, incluye todas las matriculaciones que haya habido durante todos los años menos las bajas producidas y las modificaciones debidas por las reformas, tales como cambios de potencia, de utilización, etc.

## Permisos de conducir

El Reglamento General de Conductores (Real Decreto 772/97 de 30 de mayo) que entró en vigor el 27 de junio de 1997 establece en su artículo 5 las siguientes clases de permisos de conducción:

- **A-1:** motocicletas ligeras sin sidecar con una cilindrada máxima de 125 c.c., una potencia máxima de 11 kW y una relación potencia/peso no superior a 0,11 kW/kg.

- **A:** motocicletas con o sin sidecar. Triciclos y cuadríciclos de motor.

- **B:** automóviles cuya masa máxima autorizada no exceda de 3.500 kg y cuyo número de asientos, incluido el del conductor, no exceda de nueve. Dichos automóviles podrán llevar enganchado un remolque cuya masa máxima autorizada no exceda de 750 kg.

- **BTP:** conjunto de vehículos acoplados compuestos por un vehículo automóvil de los que autoriza a conducir el permiso de la clase B y un remolque, siempre que la masa máxima autorizada del remolque no exceda de la masa en vacío del vehículo tractor.

- **C-1:** automóviles cuya masa máxima autorizada exceda de 3.500 kg, y no sobrepase los 7.500 kg y cuyo número de asientos, incluido el del conductor, no exceda de nueve. Dichos automóviles podrán llevar enganchado un remolque cuya masa máxima autorizada no exceda de 750 kg.

- **C:** automóviles cuya masa máxima autorizada exceda de 3.500 kg y cuyo número de asientos, incluido el del conductor, no exceda de nueve.

- **D1:** automóviles destinados al transporte de personas cuyo número de asientos, incluido el del conductor, sea superior a nueve y no exceda de diecisiete. Dichos automóviles podrán llevar enganchado un remolque cuya masa máxima autorizada no exceda de 750 kg.

- **D:** automóviles destinados al transporte de personas cuyo número de asientos, incluido el del conductor, sea superior a nueve. Dichos automóviles podrán llevar enganchado un remolque cuya masa máxima autorizada no exceda de 750 kg.

- **E:** es una variante de los permisos de las clases B-1, B-2, C-1, C-2 y D, que autoriza a sus titulares para conducir los vehículos correspondientes arrastrando un remolque no ligero.

Asimismo, la Disposición Transitoria Primera del citado Reglamento establece la correlación entre los permisos existentes con anterioridad y los vigentes tras la entrada en vigor del mismo, que queda reflejada en el siguiente cuadro:

---

Permisos anteriores a la entrada en vigor del Reglamento	Equivalen a: (permisos actuales)
--	----------------------------------

---

A-1	A-1
A-2	A
B-1	B
B-2	BTP
C-1 hasta 7.500 kg	C-1
C-1 hasta 16.000 kg	C
C-2	C+E
E	E

---

## Vehículos

La Dirección General de Tráfico del Ministerio del Interior establece la siguiente clasificación:

- **Remolque:** vehículo de transporte de mercancías por carretera diseñado para ser remolcado por un vehículo automóvil de carretera (no incluye los agrícolas, que son los diseñados para usos agrícolas e independientemente de que sean autorizados para circular por carreteras abiertas al tráfico).

- **Semirremolque:** vehículo de transporte de mercancías por carretera sin eje delantero, construido para ser acoplado a un automóvil de tal manera que repose parcialmente sobre éste y que una parte sustancial de su peso y de su carga sea soportada por dicho automóvil.

- **Motocicleta:** vehículo de dos ruedas, con o sin sidecar, entendiéndose como tal el habitáculo adosado lateralmente a la motocicleta, y el de tres ruedas.

- **Camión:** vehículo de carretera, rígido, diseñado exclusivamente para el transporte de mercancías. En esta categoría se incluyen los camiones propiamente dichos, las furgonetas que son vehículos de carretera rígidos, diseñados para transportar mercancías y con una tara no superior a 3.500 kg y los vehículos especiales (vehículos articulados que son camiones tractores combinados con un semirremolque, grúas, etc.).

- **Autobús:** vehículo concebido y construido para el transporte de personas, con capacidad para más de nueve plazas, incluido el conductor. Se incluye en este término el trolebús, es decir, el vehículo conectado a una línea eléctrica y que no circula por raíles.

- **Tractor industrial:** vehículo concebido y construido para realizar, principalmente, el arrastre de un semirremolque.

- *Turismo*: vehículo automóvil de carretera, que no sea motocicleta, destinado al transporte de personas y que tenga un número máximo de plazas sentadas de 9, incluido el conductor.

### Centros de transporte de mercancía

Son aquellos centros destinados a concentrar algunas de estas funciones: aparcamiento, carga y descarga, grupaje, actividades terminales de la cadena de producción y distribución de mercancías, así como servicios a tripulaciones y vehículos.

### Viaje discrecional

Aquella autorización para un servicio de transporte no regular y que supera las 10 plazas.

### Viaje regular

Aquella autorización para un servicio de transporte que se realiza con periodicidad y es superior a 10 plazas.

## 9.3. Transporte aéreo

### Tráfico aéreo de mercancías

El tráfico interior de mercancías incluye todas las mercancías que desembarcan procedentes de un aeropuerto español, o viceversa. El tráfico internacional incluye todas las mercancías cuyo origen o destino es un aeropuerto extranjero.

### Tráfico aéreo de pasajeros

El tráfico interior de pasajeros incluye todos los pasajeros que desembarcan procedentes de un aeropuerto español, o viceversa. El tráfico internacional incluye todos los pasajeros cuyo origen o destino es un aeropuerto extranjero.

### Tráfico de aeronaves

El tráfico interior de aeronaves incluye todos los vuelos de las aeronaves en los cuales las etapas de vuelo se encuentran en aeropuertos españoles. El tráfico internacional incluye todos los vuelos de las aeronaves en el que uno de los dos terminales (aeropuerto inicial o terminal) sea extranjero.

### Vuelos regulares

Son aquellos ofrecidos al público de acuerdo con un horario publicado de un modo tan frecuente y sistemático que pueden ser identificados. También se consideran regulares los vuelos extraordinarios ocasionados por el exceso de tráfico de los anteriores y los de pago preparatorios de servicios aéreos proyectados.

## 9.4. Transporte marítimo

### Arqueo bruto de un buque (GT)

Se calcula aplicando la fórmula:

$$GT = K_1 V$$

en la cual:

V = volumen total de todos los espacios cerrados del buque, expresado en metros cúbicos.

K<sub>1</sub> = valor tabulado.

### Navegación de cabotaje

Este concepto hace referencia a los viajes marítimos en los cuales la entrada y salida de los buques es realizada en puertos nacionales.

### Toneladas de Registro Bruto (TRB)

Es el volumen de todos los espacios del buque, es decir, desde el plano hasta la última cubierta, más todos los espacios cerrados que haya sobre dicha cubierta, siempre expresado en toneladas Moorson, siendo una tonelada Moorson igual a 100 pies cúbicos e igual a 2,83 metros cúbicos.

## 9.5. Comunicaciones

### Líneas telefónicas en servicio

Son las líneas telefónicas que prestan servicio a los abonados, incluyéndose las que utiliza Telefónica para su uso interno y las de prueba de las centrales.

### Red Telefónica Básica (RTB)

Es la más extendida en los hogares y se utiliza para llamadas telefónicas de voz y para acceder a internet a través de módem. Es una línea simple.

### Red Digital de Servicio Integrado (RDSI)

Alternativa a la telefonía tradicional basada en el uso de tecnología digital. Permite efectuar la transmisión de datos a mayor velocidad.

### Línea de abonado digital asimétrica (ADSL)

Es un servicio de conexión de banda ancha que permite utilizar las líneas telefónicas convencionales para la transmisión de datos a alta velocidad y el uso simultáneo del teléfono.

### Red IBERCOM

Telefonía avanzada para las comunicaciones internas de las empresas. Se comporta como una red de uso privado que puede soportar una importante gama de servicios, tales como telefonía avanzada, tratamiento de textos, teleinformática, teleconferencia, etc., así como otros diseñados a medida, según las necesidades del usuario. Está compuesta básicamente por centros terminales, que intercomunican los abonados en un ámbito geográfico limitado (a través de líneas analógicas o digitales), y centros frontales que lo hacen en todo el territorio nacional.

### Radiotelegramas

Los telegramas transmitidos por barcos en alta mar. Nacionales son los que envían o reciben los barcos de bandera española e internacionales los de bandera extranjera.

**Telegramas de franquicia oficial**

Son los que cursan los organismos oficiales.

**Telegramas de servicio**

Los enviados por las oficinas de correos y telecomunicaciones para su propio funcionamiento.

**Télex**

Es un servicio telegráfico que permite a sus abonados comunicarse entre sí, directa y temporalmente, a través de aparatos asincrónicos y circuitos de la red telegráfica pública, mediante centrales de conmutación.



## 9. Transportes y comunicaciones

### 9.1. Infraestructura y transporte por carretera

#### 9.1.1. Red viaria según titularidad por provincia. Año 2004

(km)

	Almería	Cádiz	Córdoba	Granada	Huelva	Jaén	Málaga	Sevilla	Andalucía
Red de Carreteras del Estado <sup>a</sup>	416	308	548	333	447	465	394	412	<b>3.323</b>
Red de Carreteras Autonómica	860	1.086	1.615	1.665	778	1.332	1.379	1.902	<b>10.617</b>
Red de Carreteras Provincial <sup>a</sup>	1.264	709	2.430	1.173	945	1.649	888	1.525	<b>10.583</b>
Red de Otros Organismos <sup>b</sup>	40	445	362	480	153	286	307	645	<b>2.718</b>
<b>Total</b>	<b>2.580</b>	<b>2.548</b>	<b>4.955</b>	<b>3.651</b>	<b>2.323</b>	<b>3.732</b>	<b>2.968</b>	<b>4.484</b>	<b>27.241</b>

FUENTES: Consejería de Obras Públicas y Transportes. Dirección General de Carreteras  
Ministerio de Fomento. Anuario estadístico

<sup>a</sup>Datos correspondientes al año 2003.

<sup>b</sup>Datos correspondientes al año 1998.

#### 9.1.2. Red viaria autonómica según funcionalidad por provincia. Año 2004

(km)

	Almería	Cádiz	Córdoba	Granada	Huelva	Jaén	Málaga	Sevilla	Andalucía
<b>Red de gran capacidad</b>	<b>86</b>	<b>113</b>	<b>17</b>	<b>243</b>	<b>37</b>	<b>23</b>	<b>115</b>	<b>154</b>	<b>788</b>
Autopistas y autovías	86	108	-	231	21	-	99	127	<b>672</b>
Doble calzada	-	5	17	12	16	23	16	27	<b>116</b>
<b>Red convencional</b>	<b>774</b>	<b>973</b>	<b>1.598</b>	<b>1.422</b>	<b>741</b>	<b>1.309</b>	<b>1.264</b>	<b>1.748</b>	<b>9.829</b>
<b>Total</b>	<b>860</b>	<b>1.086</b>	<b>1.615</b>	<b>1.665</b>	<b>778</b>	<b>1.332</b>	<b>1.379</b>	<b>1.902</b>	<b>10.617</b>

FUENTE: Consejería de Obras Públicas y Transportes. Dirección General de Carreteras

## 9. Transportes y comunicaciones

### 9.1.3. Indicadores de densidad de la red viaria por provincia. Año 2004<sup>a</sup>

	Andalucía	Almería	Cádiz	Córdoba	Granada	Huelva	Jaén	Málaga	Sevilla	España <sup>b</sup>
<b>Longitud total de red (km)</b>	<b>27.241</b>	<b>2.580</b>	<b>2.548</b>	<b>4.955</b>	<b>3.151</b>	<b>2.323</b>	<b>3.732</b>	<b>2.968</b>	<b>4.484</b>	<b>175.939</b>
Longitud/superficie (km/km <sup>2</sup> )	<b>0,31</b>	0,29	0,34	0,36	0,25	0,23	0,28	0,41	0,32	<b>0,35</b>
Longitud/población <sup>c</sup> (km por 1.000 hab)	<b>3,54</b>	4,45	2,19	6,35	3,74	4,87	5,70	2,12	2,50	<b>4,07</b>
<b>Longitud autopistas, autovías y doble calzada (km)</b>	<b>2.266</b>	<b>304</b>	<b>269</b>	<b>132</b>	<b>342</b>	<b>164</b>	<b>195</b>	<b>444</b>	<b>416</b>	<b>12.009</b>
Autopista-autovía-doble calzada/superficie (km/km <sup>2</sup> )	<b>0,03</b>	0,03	0,04	0,01	0,03	0,02	0,01	0,06	0,03	<b>0,02</b>
Autopista-autovía-doble calzada/población <sup>c</sup> (km por 1.000 hab)	<b>0,29</b>	0,52	0,23	0,17	0,41	0,34	0,30	0,32	0,23	<b>0,28</b>

FUENTES: Consejería de Obras Públicas y Transportes. Dirección General de Carreteras  
Ministerio de Fomento. Anuario estadístico

<sup>a</sup>En el cálculo de la longitud de la red viaria de Andalucía intervienen datos relativos a la red autonómica referidos al año 2004 junto con datos relativos a la red de titularidad de otras administraciones (Estado, diputaciones y otros organismos) procedentes del Anuario estadístico del año 2003 del Ministerio de Fomento.

<sup>b</sup>Datos correspondientes al año 2003.

<sup>c</sup>Datos de población procedentes de la Revisión del padrón municipal de habitantes 2004.

### 9.1.4. Clasificación de la red viaria autonómica por tipos de pavimento y anchura de plataforma. Año 2004 (km)

	Almería	Cádiz	Córdoba	Granada	Huelva	Jaén	Málaga	Sevilla	Andalucía
<b>Carreteras de una calzada</b>	<b>774</b>	<b>973</b>	<b>1.598</b>	<b>1.422</b>	<b>741</b>	<b>1.309</b>	<b>1.264</b>	<b>1.748</b>	<b>9.829</b>
Pavimento de hormigón	-	-	2	-	-	-	-	-	<b>2</b>
De menos de 5 metros	-	-	1	-	-	-	-	-	<b>1</b>
De 5 a menos de 7 m	-	-	-	-	-	-	-	-	-
De 7 o más metros	-	-	1	-	-	-	-	-	<b>1</b>
Pavimento de aglomerado asfáltico	751	832	1.015	1.165	520	703	843	909	<b>6.738</b>
De menos de 5 metros	-	-	-	56	-	23	-	-	<b>79</b>
De 5 a menos de 7 m	520	416	346	822	22	334	399	288	<b>3.147</b>
De 7 o más metros	231	416	669	287	498	346	444	621	<b>3.512</b>
Pavimento de tratamiento superficial	23	141	581	255	221	470	409	839	<b>2.939</b>
De menos de 5 metros	-	30	43	158	76	87	8	165	<b>567</b>
De 5 a menos de 7 m	23	111	468	97	64	302	321	563	<b>1.949</b>
De 7 o más metros	-	-	70	-	81	81	80	111	<b>423</b>
Pavimento de macadam y otros	-	-	-	2	-	136	12	-	<b>150</b>
De menos de 5 metros	-	-	-	2	-	45	1	-	<b>48</b>
De 5 a menos de 7 m	-	-	-	-	-	91	11	-	<b>102</b>
De 7 o más metros	-	-	-	-	-	-	-	-	-
<b>Carreteras de doble calzada, autovías y autopistas</b>	<b>86</b>	<b>113</b>	<b>17</b>	<b>243</b>	<b>37</b>	<b>23</b>	<b>115</b>	<b>154</b>	<b>788</b>
Pavimento de hormigón	-	-	-	-	-	-	-	-	-
Doble calzada	-	-	-	-	-	-	-	-	-
Autovía y autopista	-	-	-	-	-	-	-	-	-
Pavimento de aglomerado asfáltico	86	113	17	243	37	23	115	154	<b>788</b>
Doble calzada	-	5	17	12	16	23	16	27	<b>116</b>
Autovía y autopista	86	108	-	231	21	-	99	127	<b>672</b>
<b>Total</b>	<b>860</b>	<b>1.086</b>	<b>1.615</b>	<b>1.665</b>	<b>778</b>	<b>1.332</b>	<b>1.379</b>	<b>1.902</b>	<b>10.617</b>

FUENTE: Consejería de Obras Públicas y Transportes. Dirección General de Carreteras

### 9.1.5. Red viaria según características técnicas constructivas por provincia. Año 2003

(km)

	Andalucía	Almería	Cádiz	Córdoba	Granada	Huelva	Jaén	Málaga	Sevilla	España
<b>Carreteras de una calzada</b>	<b>22.258</b>	<b>2.236</b>	<b>1.839</b>	<b>4.461</b>	<b>2.828</b>	<b>2.005</b>	<b>3.251</b>	<b>2.225</b>	<b>3.413</b>	<b>152.575</b>
De menos de 5 m	2.635	56	97	560	253	315	848	194	312	32.998
De 5 a 7 m	12.733	1.273	1.166	2.856	1.994	692	1.693	1.081	1.978	68.522
De más de 7 m	6.890	907	576	1.045	581	998	710	950	1.123	51.055
<b>Doble calzada</b>	<b>305</b>	<b>24</b>	<b>47</b>	<b>29</b>	<b>21</b>	<b>31</b>	<b>33</b>	<b>54</b>	<b>66</b>	<b>1.713</b>
<b>Autovías y autopistas libres</b>	<b>1.722</b>	<b>280</b>	<b>137</b>	<b>99</b>	<b>321</b>	<b>133</b>	<b>162</b>	<b>284</b>	<b>306</b>	<b>7.779</b>
<b>Autopistas de peaje</b>	<b>192</b>	<b>-</b>	<b>46</b>	<b>-</b>	<b>-</b>	<b>-</b>	<b>-</b>	<b>97</b>	<b>49</b>	<b>2.517</b>
<b>Total</b>	<b>24.477</b>	<b>2.540</b>	<b>2.069</b>	<b>4.589</b>	<b>3.170</b>	<b>2.169</b>	<b>3.446</b>	<b>2.660</b>	<b>3.834</b>	<b>164.584</b>

FUENTE: Ministerio de Fomento. Anuario estadístico

### 9.1.6. Distancia y tiempo de recorrido entre las principales ciudades andaluzas. Año 2003

	Almería	Algeciras	Jerez de la Frontera	Cádiz	Córdoba	Granada	Huelva	Jaén	Málaga	Sevilla
<b>Distancia (km)</b>										
Almería		352	421	452	323	165	504	217	206	408
Algeciras	352		109	115	298	264	279	340	139	184
Jerez de la Frontera	421	109		32	199	261	180	302	233	81
Cádiz	452	115	32		230	291	211	333	239	116
Córdoba	323	298	199	230		168	236	117	180	144
Granada	165	264	261	291	168		344	87	132	248
Huelva	504	279	180	211	236	344		339	311	94
Jaén	217	340	302	333	117	87	339		208	248
Málaga	206	139	233	239	180	132	311	208		216
Sevilla	408	184	81	116	144	248	94	248	216	
<b>Tiempo* (horas)</b>										
Almería		04:18	04:31	04:51	03:46	01:53	05:06	02:31	02:48	04:07
Algeciras	04:18		01:37	01:47	03:40	02:54	03:18	03:39	01:43	02:23
Jerez de la Frontera	04:31	01:37		00:41	02:24	03:00	02:02	03:31	02:42	01:07
Cádiz	04:51	01:47	00:41		02:44	03:20	02:22	03:50	02:54	01:27
Córdoba	03:46	03:40	02:24	02:44		02:17	02:41	01:37	02:24	01:46
Granada	01:53	02:54	03:00	03:20	02:17		03:35	01:05	01:37	02:36
Huelva	05:06	03:18	02:02	02:22	02:41	03:35		03:47	03:20	01:15
Jaén	02:31	03:39	03:31	03:50	01:37	01:05	03:47		02:18	02:52
Málaga	02:48	01:43	02:42	02:54	02:24	01:37	03:20	02:18		02:21
Sevilla	04:07	02:23	01:07	01:27	01:46	02:36	01:15	02:52	02:21	

FUENTE: Consejería de Obras Públicas y Transportes. Dirección General de Carreteras

\*Tiempo de recorrido a centros de población.

## 9. Transportes y comunicaciones

### 9.1.7. Instalaciones de transporte de viajeros y mercancías por provincia. Año 2004

	Almería	Cádiz	Córdoba	Granada	Huelva	Jaén	Málaga	Sevilla	Andalucía
<b>Instalaciones para viajeros</b>									
Estaciones	2	6	5	4	2	7	5	5	<b>36</b>
Apeaderos	3	10	4	1	5	10	1	3	<b>37</b>
<b>Total</b>	<b>5</b>	<b>16</b>	<b>9</b>	<b>5</b>	<b>7</b>	<b>17</b>	<b>6</b>	<b>8</b>	<b>73</b>
<b>Instalaciones públicas para mercancías</b>									
Centros de transporte de mercancías	-	-	-	-	-	-	1	1	<b>2</b>
Aparcamientos para camiones	1	-	-	-	1	1	-	-	<b>3</b>
<b>Total</b>	<b>1</b>	<b>-</b>	<b>-</b>	<b>-</b>	<b>1</b>	<b>1</b>	<b>1</b>	<b>1</b>	<b>5</b>

FUENTE: Consejería de Obras Públicas y Transportes. Dirección General de Transportes

### 9.1.8. Empresas y vehículos de transporte público por carretera según tipo por provincia. Año 2004

	Almería	Cádiz	Córdoba	Granada	Huelva	Jaén	Málaga	Sevilla	Andalucía
<b>Empresas</b>									
Mercancías	2.351	2.235	2.369	2.350	1.042	1.906	2.716	4.312	<b>19.281</b>
Ligera	626	986	1.040	855	391	735	1.236	1.963	<b>7.832</b>
Pesada	1.725	1.249	1.329	1.495	651	1.171	1.480	2.349	<b>11.449</b>
Viajeros	567	1.181	816	948	514	517	2.618	2.739	<b>9.900</b>
Menos de 10 pasajeros	494	1.127	748	831	472	454	2.466	2.614	<b>9.206</b>
Más de 10 viajeros	73	54	68	117	42	63	152	125	<b>694</b>
<b>Vehículos</b>									
Mercancías	6.725	5.205	5.045	5.009	2.583	3.941	7.404	10.477	<b>46.389</b>
Ligera	1.075	1.684	1.659	1.411	635	1.262	2.298	3.504	<b>13.528</b>
Pesada	5.650	3.521	3.386	3.598	1.948	2.679	5.106	6.973	<b>32.861</b>
Viajeros	1.017	1.824	1.294	1.532	802	830	3.421	3.792	<b>14.512</b>
Menos de 10 viajeros	540	1.175	794	867	511	484	2.598	2.740	<b>9.709</b>
Más de 10 viajeros	477	649	500	665	291	346	823	1.052	<b>4.803</b>

FUENTE: Consejería de Obras Públicas y Transportes. Dirección General de Transportes

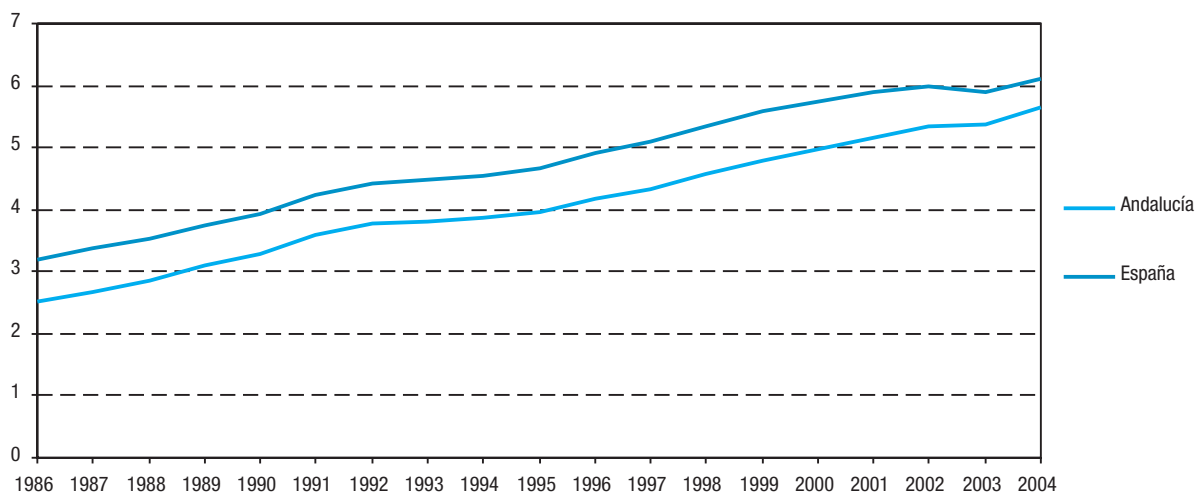
### 9.1.9. Taxis por provincia. Año 2002

	Andalucía	Almería	Cádiz	Córdoba	Granada	Huelva	Jaén	Málaga	Sevilla	España
<b>Capital</b>										
Con taxímetro	5.527	271	224	490	544	271	109	1.324	2.294	46.352
Sin taxímetro	-	-	-	-	-	-	-	-	-	108
<b>Total</b>	<b>5.527</b>	<b>271</b>	<b>224</b>	<b>490</b>	<b>544</b>	<b>271</b>	<b>109</b>	<b>1.324</b>	<b>2.294</b>	<b>46.460</b>
<b>Provincia</b>										
Con taxímetro	6.437	284	801	490	581	286	150	1.324	2.521	54.992
Sin taxímetro	3.695	272	402	347	385	281	406	1.219	383	14.685
<b>Total</b>	<b>10.132</b>	<b>556</b>	<b>1.203</b>	<b>837</b>	<b>966</b>	<b>567</b>	<b>556</b>	<b>2.543</b>	<b>2.904</b>	<b>69.677</b>

FUENTE: INE. Anuario estadístico

### 9.1.10.G. Evolución del parque de vehículos. Años 1986-2004

(vehículos/10 habitantes)



FUENTE: Ministerio del Interior. Dirección General de Tráfico

## 9. Transportes y comunicaciones

### 9.1.11. Parque de vehículos según tipo de carrocería por provincia. Año 2004

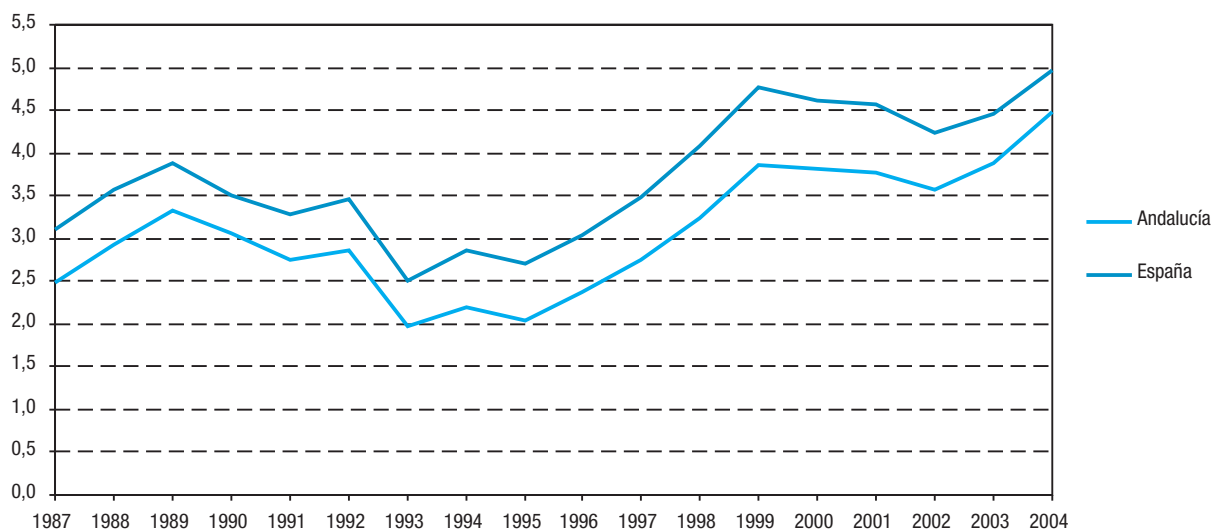
	Andalucía	Almería	Cádiz	Córdoba	Granada	Huelva	Jaén	Málaga	Sevilla	España
Camiones y furgonetas	<b>778.372</b>	81.791	87.390	84.890	95.656	44.953	97.891	147.315	138.486	<b>4.418.039</b>
Autobuses	<b>8.219</b>	633	996	767	1.234	665	487	1.418	2.019	<b>56.957</b>
Turismos	<b>3.162.079</b>	256.672	453.141	295.358	361.986	180.509	219.557	644.851	750.005	<b>19.541.918</b>
Motocicletas	<b>276.186</b>	22.685	39.039	23.650	44.792	11.656	15.557	61.494	57.313	<b>1.612.082</b>
Tractores industriales	<b>30.878</b>	6.014	3.259	2.902	3.134	1.724	2.584	3.498	7.763	<b>185.379</b>
Otros vehículos*	<b>95.154</b>	12.159	12.270	9.378	9.823	5.886	8.860	14.862	21.916	<b>618.266</b>
<b>Total</b>	<b>4.350.888</b>	<b>379.954</b>	<b>596.095</b>	<b>416.945</b>	<b>516.625</b>	<b>245.393</b>	<b>344.936</b>	<b>873.438</b>	<b>977.502</b>	<b>26.432.641</b>

FUENTE: Ministerio del Interior. Dirección General de Tráfico

\*Comprende aquellos vehículos que, llevando placa de matrícula, no están incluidos en las otras tipologías, como son las grúas, maquinaria de obras públicas, agrícolas, limpiadoras y otros vehículos motorizados de carretera para fines especiales diferentes al transporte de viajeros y mercancías.

### 9.1.12.G. Evolución de los vehículos matriculados. Años 1987-2004

(vehículos matriculados/100 habitantes)



FUENTE: Ministerio del Interior. Dirección General de Tráfico

### 9.1.13. Vehículos matriculados según tipo de carrocería por provincia. Año 2004

	Andalucía	Almería	Cádiz	Córdoba	Granada	Huelva	Jaén	Málaga	Sevilla	España
Camiones y furgonetas	<b>53.481</b>	5.434	6.380	4.609	6.388	2.730	4.416	13.276	10.248	<b>343.978</b>
Autobuses	<b>512</b>	17	45	41	94	38	29	121	127	<b>3.659</b>
Turismos	<b>261.186</b>	21.147	38.677	21.608	26.899	14.564	13.354	65.826	59.111	<b>1.653.798</b>
Motocicletas	<b>24.301</b>	1.702	3.613	1.677	4.030	859	1.041	6.614	4.765	<b>123.195</b>
Tractores industriales	<b>3.504</b>	871	301	280	461	136	251	478	726	<b>20.618</b>
Otros vehículos	<b>612</b>	46	94	38	129	12	24	195	74	<b>4.458</b>
<b>Total</b>	<b>343.596</b>	<b>29.217</b>	<b>49.110</b>	<b>28.253</b>	<b>38.001</b>	<b>18.339</b>	<b>19.115</b>	<b>86.510</b>	<b>75.051</b>	<b>2.149.706</b>

FUENTE: Ministerio del Interior. Dirección General de Tráfico

### 9.1.14. Censo de conductores según sexo por provincia. Año 2004

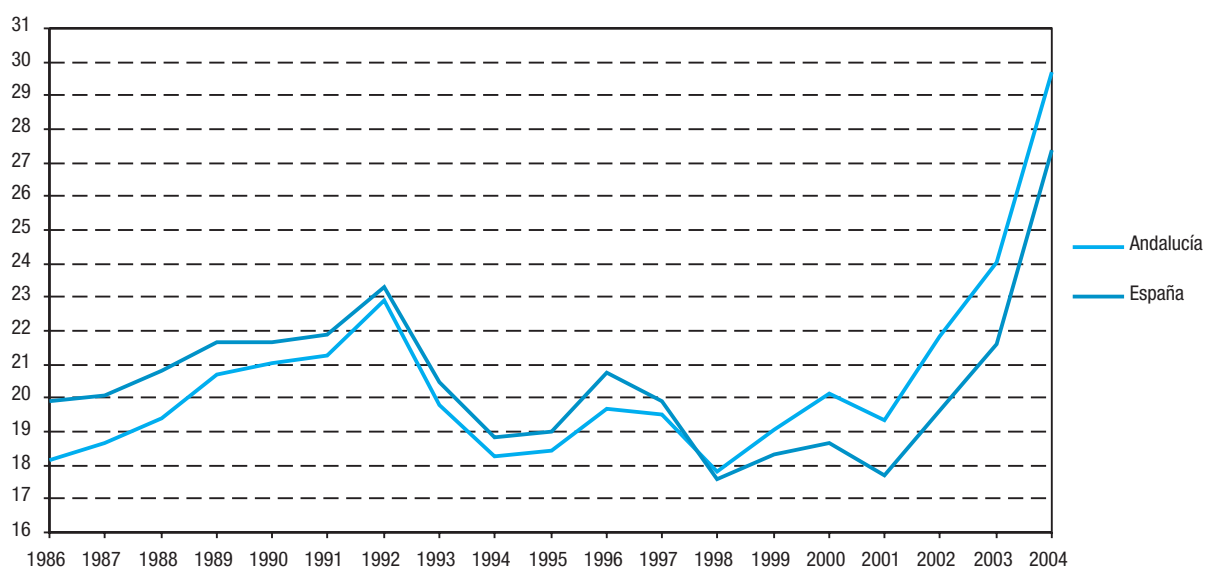
(datos a 31 de diciembre)

	Andalucía	Almería	Cádiz	Córdoba	Granada	Huelva	Jaén	Málaga	Sevilla	España
Hombres	<b>2.570.790</b>	172.200	405.387	281.881	311.455	153.036	219.785	425.501	601.545	<b>14.318.263</b>
Mujeres	<b>1.416.309</b>	102.218	222.060	141.239	177.615	72.678	97.205	273.899	329.395	<b>8.701.157</b>
<b>Total</b>	<b>3.987.099</b>	<b>274.418</b>	<b>627.447</b>	<b>423.120</b>	<b>489.070</b>	<b>225.714</b>	<b>316.990</b>	<b>699.400</b>	<b>930.940</b>	<b>23.019.420</b>

FUENTE: Ministerio del Interior. Dirección General de Tráfico

### 9.1.15.G. Evolución de los permisos de conducir expedidos. Años 1986-2004

(permisos de conducir/1.000 habitantes)



FUENTE: Ministerio del Interior. Dirección General de Tráfico

## 9. Transportes y comunicaciones

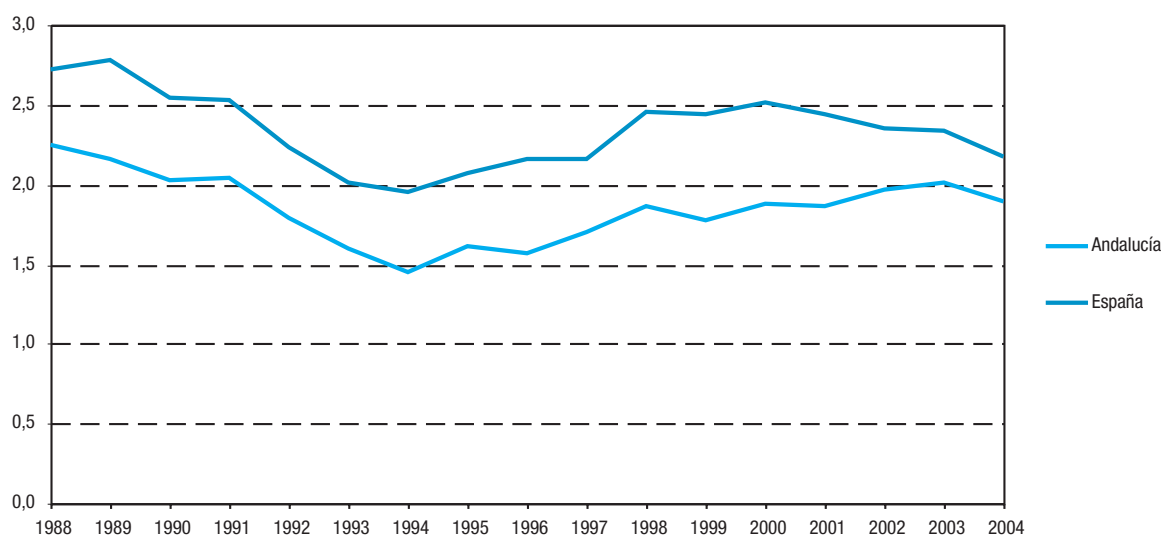
### 9.1.16. Permisos de conducir expedidos según clase por provincia. Año 2004

	Andalucía	Almería	Cádiz	Córdoba	Granada	Huelva	Jaén	Málaga	Sevilla	España
A-1	1.903	168	245	155	245	42	98	590	360	15.117
A	31.764	7.681	3.366	1.468	3.378	1.956	1.898	8.706	3.311	188.065
B	159.043	16.227	22.774	13.884	19.487	9.749	10.445	32.613	33.864	768.579
BTP	3.408	165	568	282	420	164	175	921	713	23.999
C-1	5.789	1.560	489	93	390	81	34	2.970	172	16.383
C	11.682	1.426	1.038	1.120	1.599	641	963	2.551	2.344	84.164
D-1	52	5	5	4	3	2	11	18	4	518
D	2.196	183	236	178	323	82	145	659	390	14.808
E	12.550	2.527	1.139	502	1.181	296	489	5.129	1.287	71.323
<b>Total</b>	<b>228.387</b>	<b>29.942</b>	<b>29.860</b>	<b>17.686</b>	<b>27.026</b>	<b>13.013</b>	<b>14.258</b>	<b>54.157</b>	<b>42.445</b>	<b>1.182.956</b>

FUENTE: Ministerio del Interior. Dirección General de Tráfico

### 9.1.17.G. Evolución de los accidentes con víctimas\*. Años 1988-2004

(accidentes/1.000 habitantes)



FUENTE: Ministerio del Interior. Dirección General de Tráfico

\*A partir de 1993, el cómputo de víctimas se realiza a 30 días.



### 9.1.18. Accidentes con víctimas según lugar de ocurrencia por provincia. Año 2004\*

	Andalucía	Almería	Cádiz	Córdoba	Granada	Huelva	Jaén	Málaga	Sevilla	España
<b>En carretera</b>										
Accidentes	<b>7.859</b>	823	1.263	812	1.058	594	763	1.098	1.448	<b>43.787</b>
Con víctimas mortales	<b>529</b>	78	70	36	73	39	47	75	111	<b>2.992</b>
<b>En zona urbana</b>										
Accidentes	<b>6.643</b>	82	2.026	328	341	126	293	1.235	2.212	<b>50.222</b>
Con víctimas mortales	<b>112</b>	11	19	5	8	2	3	38	26	<b>651</b>
<b>Total</b>										
Accidentes	<b>14.502</b>	<b>905</b>	<b>3.289</b>	<b>1.140</b>	<b>1.399</b>	<b>720</b>	<b>1.056</b>	<b>2.333</b>	<b>3.660</b>	<b>94.009</b>
Con víctimas mortales	<b>641</b>	<b>89</b>	<b>89</b>	<b>41</b>	<b>81</b>	<b>41</b>	<b>50</b>	<b>113</b>	<b>137</b>	<b>3.643</b>

FUENTE: Ministerio del Interior. Dirección General de Tráfico

\*El cómputo de víctimas se realiza a 30 días.

### 9.1.19. Víctimas de accidentes de tráfico por provincia. Año 2004\*

	Andalucía	Almería	Cádiz	Córdoba	Granada	Huelva	Jaén	Málaga	Sevilla	España
<b>En carretera</b>										
Muertos	<b>684</b>	95	93	54	96	48	62	94	142	<b>3.841</b>
Heridos	<b>12.990</b>	1.368	2.137	1.258	1.855	968	1.239	1.754	2.411	<b>71.090</b>
<b>Total</b>	<b>13.674</b>	<b>1.463</b>	<b>2.230</b>	<b>1.312</b>	<b>1.951</b>	<b>1.016</b>	<b>1.301</b>	<b>1.848</b>	<b>2.553</b>	<b>74.931</b>
<b>En zona urbana</b>										
Muertos	<b>146</b>	13	26	7	9	2	4	50	35	<b>900</b>
Heridos	<b>9.488</b>	126	2.817	430	427	167	421	1.641	3.459	<b>67.293</b>
<b>Total</b>	<b>9.634</b>	<b>139</b>	<b>2.843</b>	<b>437</b>	<b>436</b>	<b>169</b>	<b>425</b>	<b>1.691</b>	<b>3.494</b>	<b>68.193</b>
<b>Total víctimas</b>										
Muertos	<b>830</b>	<b>108</b>	<b>119</b>	<b>61</b>	<b>105</b>	<b>50</b>	<b>66</b>	<b>144</b>	<b>177</b>	<b>4.741</b>
Heridos	<b>22.478</b>	<b>1.494</b>	<b>4.954</b>	<b>1.688</b>	<b>2.282</b>	<b>1.135</b>	<b>1.660</b>	<b>3.395</b>	<b>5.870</b>	<b>138.383</b>
<b>Total</b>	<b>23.308</b>	<b>1.602</b>	<b>5.073</b>	<b>1.749</b>	<b>2.387</b>	<b>1.185</b>	<b>1.726</b>	<b>3.539</b>	<b>6.047</b>	<b>143.124</b>

FUENTE: Ministerio del Interior. Dirección General de Tráfico

\*El cómputo de víctimas se realiza a 30 días.

## 9. Transportes y comunicaciones

### 9.2. Infraestructura y transporte ferroviario

#### 9.2.1. Red ferroviaria según tipo de vía por provincia. Año 2004

(km)

	Almería	Cádiz	Córdoba	Granada	Huelva	Jaén	Málaga	Sevilla	Andalucía
<b>Electrificada</b>									
Doble	-	3,5	-	-	-	-	-	93,9	<b>97,4</b>
Sencilla	73,8	69,1	197,5	-	60,4	146,0	125,8	157,4	<b>830,0</b>
<b>Sin electrificar</b>									
Sencilla	-	57,0	-	216,3	118,6	95,6	176,6	197,2	<b>861,3</b>
<b>Total</b>	<b>73,8</b>	<b>129,6</b>	<b>197,5</b>	<b>216,3</b>	<b>179,0</b>	<b>241,6</b>	<b>302,4</b>	<b>448,5</b>	<b>1.788,7</b>
<b>Alta velocidad</b>	-	-	144,2	-	-	-	-	73,8	<b>218,0</b>

FUENTE: Consejería de Obras Públicas y Transportes - Gerencia de Regionales de la Red Nacional de Ferrocarriles Españoles (RENFE)

#### 9.2.2. Tiempo de recorrido en ferrocarril entre las capitales andaluzas. Año 2004

(en horas y minutos) (datos a 14 de diciembre)

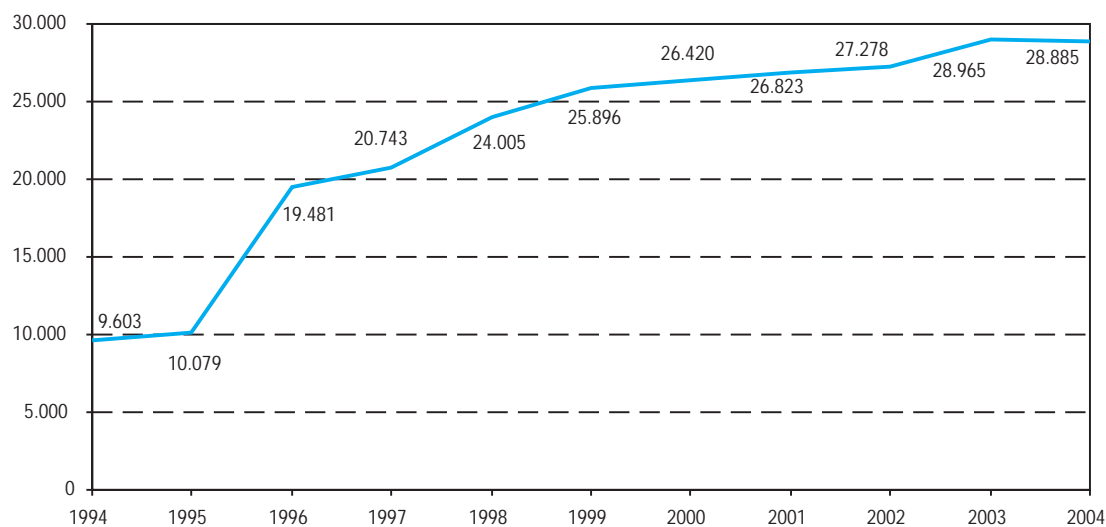
	Almería	Cádiz	Córdoba	Granada	Huelva	Jaén	Málaga	Sevilla
Almería		7h28'	8h13'	2h19' <sup>a</sup>	8h07'	12h24'	8h15'	5h11' <sup>a</sup>
Cádiz	7h18'		3h15'	4h57'	4h19'	4h54'a	4h10'	1h35' <sup>a</sup>
Córdoba	5h22'	3h09' <sup>a</sup>		4h39'	3h52'	1h37'a	3h36'a	1h18' <sup>a</sup>
Granada	2h21' <sup>a</sup>	5h05'	3h48'		5h44'	7h59'	2h55'	2h56' <sup>a</sup>
Huelva	8h38'	3h31'	3h08'	6h20'		7h09'	4h59'	1h32' <sup>a</sup>
Jaén		4h41' <sup>a</sup>	1h32' <sup>a</sup>	7h04'	10h19'		5h37'	2h54' <sup>a</sup>
Málaga	6h43'	4h00' <sup>a</sup>	3h38' <sup>a</sup>	3h35'	5h47'	7h49'		2h19' <sup>a</sup>
Sevilla	5h23'	1h41' <sup>a</sup>	1h21' <sup>ab</sup>	3h02' <sup>a</sup>	1h32' <sup>a</sup>	3h03' <sup>a</sup>	2h20' <sup>a</sup>	

FUENTE: Consejería de Obras Públicas y Transportes - Gerencia de Regionales de la Red Nacional de Ferrocarriles Españoles (RENFE)

<sup>a</sup>Relaciones directas (sin transbordo).

<sup>b</sup>Tiempo de recorrido en alta velocidad: 43'.

### 9.2.3.G. Evolución del número de viajeros transportados por ferrocarril en Andalucía. Años 1994-2004 (miles de viajeros)



FUENTE: Red Nacional de Ferrocarriles Españoles (RENFE)

### 9.2.4. Viajeros transportados por RENFE por provincia. Año 2004<sup>a</sup>

	Andalucía	Almería	Cádiz	Córdoba	Granada	Huelva	Jaén	Málaga	Sevilla	España <sup>b</sup>
<b>Número de viajeros<sup>c</sup></b>										
Subidos	26.216.150	136.974	4.524.520	1.728.387	296.641	128.643	208.882	10.343.286	8.848.817	483.529.000
Bajados	26.230.841	140.228	4.524.127	1.734.426	300.562	128.270	210.376	10.365.672	8.827.180	483.529.000
<b>Viajeros-km<sup>d</sup> (millones)</b>										
Subidos	2.329	54	322	297	118	23	78	467	970	18.279
Bajados	2.334	55	319	298	119	23	77	474	969	18.279
<b>Ingresos (miles de euros)</b>										
Subidos	167.880	2.551	16.630	26.100	5.473	1.506	3.540	27.380	84.700	1.106.000
Bajados	171.631	2.619	16.538	26.920	5.736	1.505	3.527	28.088	86.698	1.106.000

FUENTE: Red Nacional de Ferrocarriles Españoles (RENFE)

<sup>a</sup>Datos provisionales.

<sup>b</sup>Se incluye sólo los datos de Tráfico nacional, por ello coinciden los datos de salidas llegadas.

<sup>c</sup>Recoge el número de personas que suben o bajan en las estaciones correspondientes a cada ámbito. Los viajeros que tienen su origen y destino dentro de un mismo ámbito figuran tanto en los subidos como en los bajados.

<sup>d</sup>Corresponde al número de viajeros anterior por la distancia kilométrica de cada viaje.

## 9. Transportes y comunicaciones

### 9.2.5. Mercancías transportadas por RENFE en tráfico nacional por provincia. Año 2004<sup>a</sup>

	Andalucía	Almería	Cádiz	Córdoba	Granada	Huelva	Jaén	Málaga	Sevilla	España <sup>b</sup>
<b>Toneladas</b>										
Salidas	<b>2.527.878</b>	30.443	486.846	457.624	504	881.987	12.795	385.115	272.564	<b>26.350.000</b>
Llegadas	<b>2.186.925</b>	2.538	218.951	571.483	117.054	33.691	212.439	478.548	552.221	<b>26.350.000</b>
<b>Toneladas-km (miles)</b>										
Salidas	<b>1.327.675</b>	8.352	498.324	61.992	119	561.092	6.850	50.141	140.805	<b>11.454.000</b>
Llegadas	<b>1.065.104</b>	2.091	218.767	108.949	64.285	35.098	86.310	113.805	435.799	<b>11.454.000</b>
<b>Ingresos (euros)</b>										
Salidas	<b>34.437.420</b>	295.969	12.710.395	3.758.735	1.806	10.552.841	262.258	2.004.524	4.850.892	<b>366.820.000</b>
Llegadas	<b>34.677.744</b>	170.773	7.735.090	4.995.879	1.709.791	967.392	2.331.617	4.357.565	12.409.637	<b>366.820.000</b>

FUENTE: Red Nacional de Ferrocarriles Españoles (RENFE)

<sup>a</sup>Datos provisionales.

<sup>b</sup>Se incluyen sólo los datos de tráfico nacional, por ello coinciden los datos de salidas y llegadas.

## 9.3. Transporte aéreo

### 9.3.1. Tráfico de aeronaves en Andalucía. Año 2004<sup>ab</sup>

	Andalucía	Almería	Córdoba	Granada	Jerez de la Frontera	Málaga	Sevilla	España
<b>Interior</b>	<b>80.430</b>	<b>7.424</b>	<b>709</b>	<b>6.792</b>	<b>4.290</b>	<b>35.588</b>	<b>25.627</b>	<b>893.111</b>
Regular	72.855	6.956	243	6.487	3.945	31.919	23.305	820.409
No regular	7.575	468	466	305	345	3.669	2.322	72.702
<b>Internacional</b>	<b>85.678</b>	<b>3.424</b>	<b>25</b>	<b>143</b>	<b>4.920</b>	<b>71.368</b>	<b>5.798</b>	<b>824.050</b>
Regular	64.487	1.670	-	1	3.828	54.336	4.652	617.558
No regular	21.191	1.754	25	142	1.092	17.032	1.146	206.492
<b>Total</b>	<b>166.108</b>	<b>10.848</b>	<b>734</b>	<b>6.935</b>	<b>9.210</b>	<b>106.956</b>	<b>31.425</b>	<b>1.717.161</b>

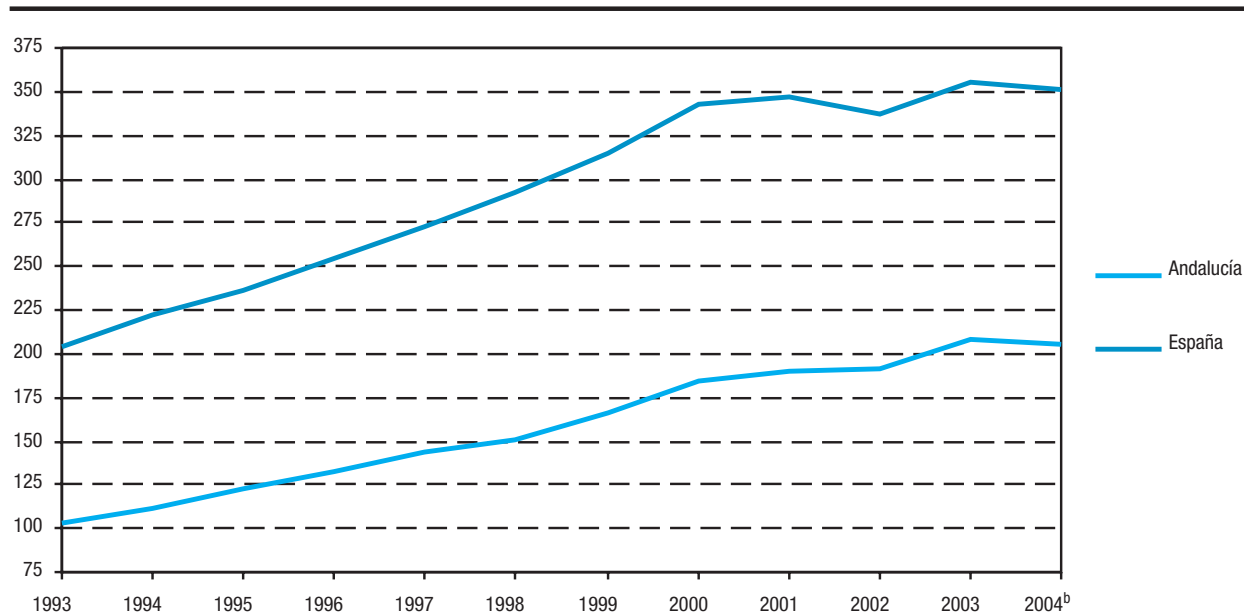
FUENTE: Ministerio de Fomento. Tráfico comercial en los aeropuertos españoles. Datos acumulados en el año

<sup>a</sup>No se incluyen otras clases de tráfico (militares, de Estado, privados y trabajos aéreos).

<sup>b</sup>Datos avance.

### 9.3.2.G. Evolución del tráfico de viajeros<sup>a</sup> en aeropuertos. Años 1993-2004

(tráfico de viajeros/100 habitantes)



FUENTE: Ministerio de Fomento. Tráfico comercial en los aeropuertos españoles. Datos acumulados en el año

<sup>a</sup>No se incluyen pasajeros en tránsito directo internacional, ni en otras clases de tráfico (militares, de Estado, privados y trabajos aéreos).

<sup>b</sup>Datos avance.

## 9. Transportes y comunicaciones

### 9.3.3. Tráfico de viajeros en aeropuertos en Andalucía. Año 2004<sup>ab</sup>

	Andalucía	Almería	Córdoba	Granada	Jerez de la Frontera	Málaga	Sevilla	España
<b>Interior</b>	<b>6.235.078</b>	<b>320.800</b>	<b>4.139</b>	<b>568.562</b>	<b>419.318</b>	<b>2.777.031</b>	<b>2.145.228</b>	<b>67.268.713</b>
Regular	6.013.706	280.742	2.574	555.658	407.719	2.683.879	2.083.134	64.503.993
No regular	221.372	40.058	1.565	12.904	11.599	93.152	62.094	2.764.720
<b>Internacional</b>	<b>10.784.922</b>	<b>487.816</b>	<b>379</b>	<b>2.402</b>	<b>635.133</b>	<b>9.161.773</b>	<b>497.419</b>	<b>96.619.804</b>
Regular	7.875.967	225.036	-	88	540.267	6.679.745	430.831	66.304.866
No regular	2.908.955	262.780	379	2.314	94.866	2.482.028	66.588	30.314.938
<b>Total</b>	<b>17.020.000</b>	<b>808.616</b>	<b>4.518</b>	<b>570.964</b>	<b>1.054.451</b>	<b>11.938.804</b>	<b>2.642.647</b>	<b>163.888.517</b>

FUENTE: Ministerio de Fomento. Tráfico comercial en los aeropuertos españoles. Datos acumulados en el año

<sup>a</sup>No se incluyen pasajeros en tránsito directo internacional, ni en otras clases de tráfico (militares, de Estado, privados y trabajos aéreos).

<sup>b</sup>Datos avance.

### 9.3.4. Tráfico de mercancías en aeropuertos en Andalucía. Año 2004\*

(kg)

	Andalucía	Almería	Córdoba	Granada	Jerez de la Frontera	Málaga	Sevilla	España
<b>Interior</b>	<b>8.683.297</b>	<b>27.738</b>	<b>1.854</b>	<b>85.584</b>	<b>93.000</b>	<b>3.838.048</b>	<b>4.637.073</b>	<b>237.376.804</b>
Regular	4.404.741	27.738	1.854	85.584	92.878	2.635.555	1.561.132	181.283.570
No regular	4.278.556	-	-	-	122	1.202.493	3.075.941	56.093.234
<b>Internacional</b>	<b>3.388.153</b>	<b>23.400</b>	<b>-</b>	<b>300</b>	<b>5.138</b>	<b>2.972.628</b>	<b>386.687</b>	<b>392.019.603</b>
Regular	2.013.825	18.496	-	-	1.769	1.895.030	98.530	299.863.155
No regular	1.374.328	4.904	-	300	3.369	1.077.598	288.157	92.156.448
<b>Total</b>	<b>12.071.450</b>	<b>51.138</b>	<b>1.854</b>	<b>85.884</b>	<b>98.138</b>	<b>6.810.676</b>	<b>5.023.760</b>	<b>629.396.407</b>

FUENTE: Ministerio de Fomento. Tráfico comercial en los aeropuertos españoles. Datos acumulados en el año

\*Datos avance.

## 9.4. Infraestructura y transporte marítimo

### 9.4.1. Infraestructura portuaria en los puertos dependientes del Estado. Años 2003-2004

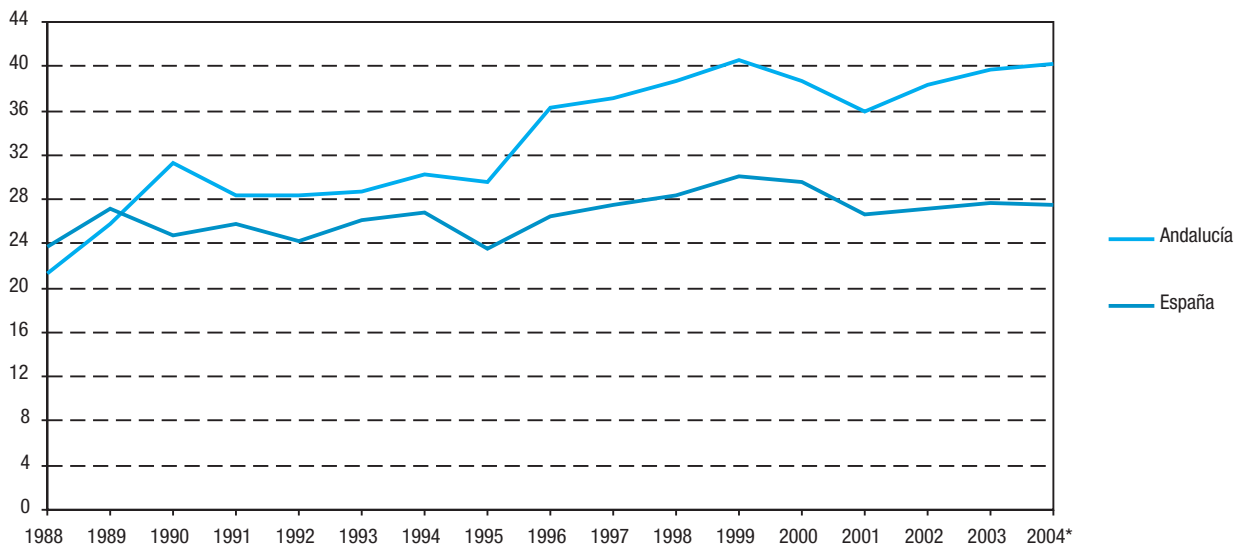
	Andalucía	Algeciras (Bahía de)	Almería- Motril	Cádiz (Bahía de)	Huelva	Málaga	Sevilla	España
<b>Año 2003</b>								
<b>Superficie terrestre (m²)</b>	<b>28.625.814</b>	3.389.690	1.056.551	3.298.448	15.385.957	692.229	4.802.939	<b>73.822.256</b>
<b>Zona de flotación (ha)</b>	<b>58.227</b>	4.900	4.160	28.323	9.292	7.096	4.457	<b>187.306</b>
<b>Muelles (m)</b>								
Con calado > 4 m	<b>45.025</b>	11.213	6.809	10.835	6.114	5.612	4.442	<b>236.728</b>
Con calado < 4 m	<b>4.079</b>	1.203	120	2.073	415	68	200	<b>47.527</b>
<b>Superficie de depósito (m²)</b>	<b>2.950.128</b>	1.028.640	272.816	949.093	207.910	208.608	283.061	<b>18.539.126</b>
<b>Grúas (número)</b>	<b>226</b>	67	18	21	65	15	40	<b>1.202</b>
<b>Almacenes frigoríficos (m³)</b>	<b>116.488</b>	16.077	2.660	12.220	62.268	2.696	20.567	<b>1.662.827</b>
<b>Lonjas (m²)</b>	<b>32.549</b>	11.825	2.633	9.175	4.184	4.732	-	<b>116.552</b>
<b>Instalaciones de reparación y secadero de redes (m²)</b>	<b>14.769</b>	-	5.400	3.685	-	5.684	-	<b>122.295</b>
<b>Año 2004*</b>								
<b>Superficie terrestre (m²)</b>	<b>28.312.699</b>	3.389.690	743.436	3.298.448	15.385.957	692.229	4.802.939	<b>73.822.256</b>
<b>Zona de flotación (ha)</b>	<b>58.230</b>	4.900	4.160	28.323	9.292	7.099	4.457	<b>187.306</b>
<b>Muelles (m)</b>								
Con calado > 4 m	<b>45.025</b>	11.213	6.809	10.835	6.114	5.612	4.442	<b>236.728</b>
Con calado < 4 m	<b>4.079</b>	1.203	120	2.073	415	68	200	<b>47.527</b>
<b>Superficie de depósito (m²)</b>	<b>2.950.128</b>	1.028.640	272.816	949.093	207.910	208.608	283.061	<b>18.539.126</b>
<b>Grúas (número)</b>	<b>226</b>	67	18	21	65	15	40	<b>1.202</b>
<b>Almacenes frigoríficos (m³)</b>	<b>116.488</b>	16.077	2.660	12.220	62.268	2.696	20.567	<b>1.662.827</b>
<b>Lonjas (m²)</b>	<b>32.549</b>	11.825	2.633	9.175	4.184	4.732	-	<b>116.552</b>
<b>Instalaciones de reparación y secadero de redes (m²)</b>	<b>14.769</b>	-	5.400	3.685	-	5.684	-	<b>122.295</b>

FUENTE: Puertos del Estado

\*Datos provisionales.

## 9. Transportes y comunicaciones

### 9.4.2.G. Evolución del total de buques mercantes entrados en los puertos dependientes del Estado. Años 1988-2004 (buques/10.000 habitantes)



FUENTE: Puertos del Estado

\*Datos provisionales.



## 9. Transportes y comunicaciones

### 9.4.3. Buques mercantes entrados en los puertos dependientes del Estado según tipo de navegación. Años 2003-2004

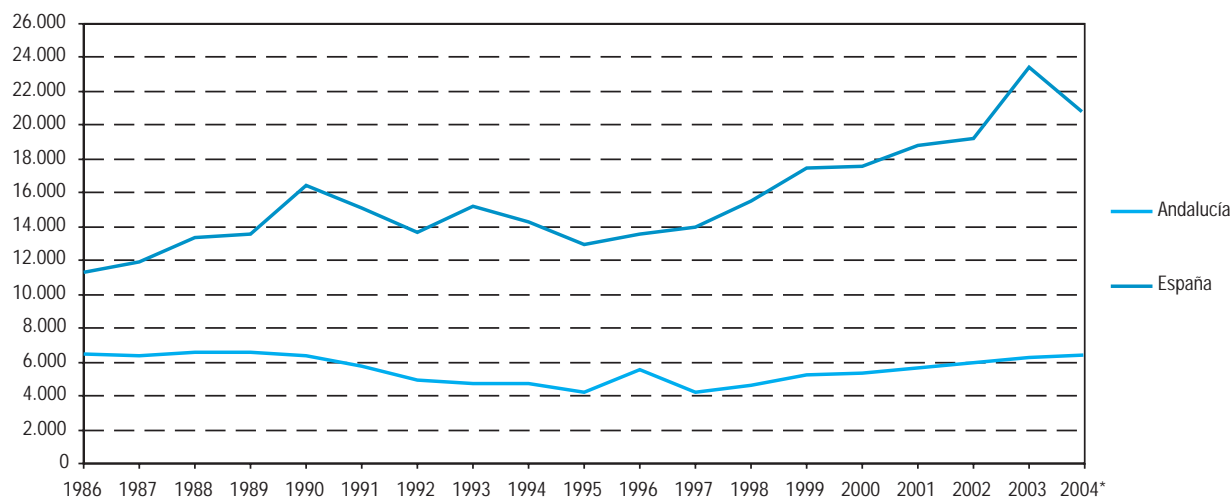
	Tráfico de cabotaje			Tráfico exterior			Total		
	Nacionales	Extranjeros	Total	Nacionales	Extranjeros	Total	Nacionales	Extranjeros	Total
<b>Año 2003</b>									
<b>Andalucía</b>									
Número	7.079	849	7.928	6.034	16.207	22.241	13.113	17.056	30.169
GT (miles)	49.156	6.018	55.174	44.991	205.597	250.588	94.147	211.615	305.762
<b>Algeciras (Bahía de)</b>									
Número	5.018	220	5.238	5.161	10.325	15.486	10.179	10.545	20.724
GT (miles)	30.139	1.512	31.651	37.176	139.358	176.534	67.315	140.870	208.185
<b>Almería-Motril</b>									
Número	553	242	795	507	1.688	2.195	1.060	1.930	2.990
GT (miles)	5.003	1.918	6.921	5.283	23.964	29.247	10.286	25.882	36.168
<b>Cádiz (Bahía de)</b>									
Número	315	58	373	182	1.329	1.511	497	1.387	1.884
GT (miles)	6.071	172	6.243	617	14.948	15.565	6.688	15.120	21.808
<b>Huelva</b>									
Número	164	97	261	161	1.283	1.444	325	1.380	1.705
GT (miles)	801	422	1.223	1.847	15.469	17.316	2.648	15.891	18.539
<b>Málaga</b>									
Número	815	121	936	1	538	539	816	659	1.475
GT (miles)	5.665	1.592	7.257	7	8.819	8.826	5.672	10.411	16.083
<b>Sevilla</b>									
Número	214	111	325	22	1.044	1.066	236	1.155	1.391
GT (miles)	1.477	402	1.879	61	3.039	3.100	1.538	3.441	4.979
<b>España</b>									
Número	55.029	6.724	61.753	7.854	48.426	56.280	62.883	55.150	118.033
GT (miles)	396.499	63.684	460.183	58.060	696.089	754.149	454.559	759.773	1.214.332
<b>Año 2004*</b>									
<b>Andalucía</b>									
Número	..	..	10.267	..	..	20.703	..	..	30.970
GT (miles)	..	..	76.020	..	..	235.004	..	..	311.024
<b>Algeciras (Bahía de)</b>									
Número	..	..	6.744	..	..	14.725	..	..	21.469
GT (miles)	..	..	42.312	..	..	165.158	..	..	207.470
<b>Almería-Motril</b>									
Número	..	..	960	..	..	2.136	..	..	3.096
GT (miles)	..	..	7.633	..	..	28.967	..	..	36.600
<b>Cádiz (Bahía de)</b>									
Número	..	..	684	..	..	1.079	..	..	1.763
GT (miles)	..	..	10.631	..	..	11.190	..	..	21.821
<b>Huelva</b>									
Número	..	..	633	..	..	1.094	..	..	1.727
GT (miles)	..	..	3.773	..	..	15.067	..	..	18.840
<b>Málaga</b>									
Número	..	..	937	..	..	666	..	..	1.603
GT (miles)	..	..	9.727	..	..	11.689	..	..	21.416
<b>Sevilla</b>									
Número	..	..	309	..	..	1.003	..	..	1.312
GT (miles)	..	..	1.944	..	..	2.933	..	..	4.877
<b>España</b>									
Número	..	..	65.812	..	..	52.835	..	..	118.647
GT (miles)	..	..	523.484	..	..	719.603	..	..	1.243.087

FUENTE: Puertos del Estado

\*Datos provisionales.

## 9. Transportes y comunicaciones

### 9.4.4.G. Evolución del tráfico total de pasajeros en cabotaje y exterior en los puertos dependientes del Estado. Años 1986-2004 (miles de pasajeros)



FUENTE: Puertos del Estado

\*Datos provisionales.

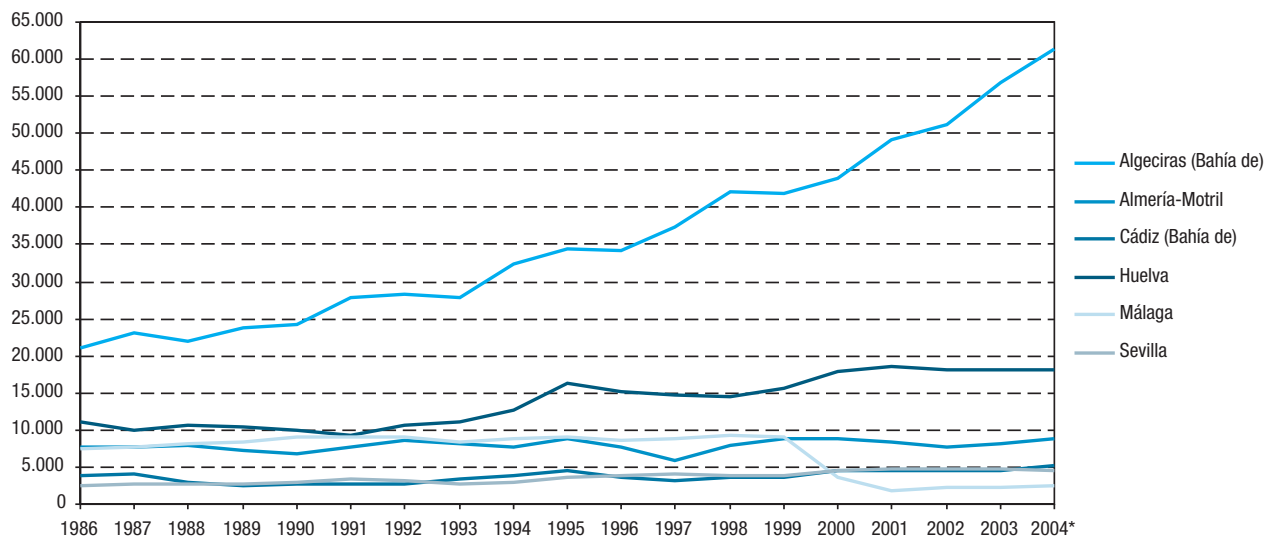
### 9.4.5. Movimiento de pasajeros en los puertos dependientes del Estado según tipo de navegación. Años 2003-2004

	Andalucía	Algeciras (Bahía de)	Almería- Motril	Cádiz (Bahía de)	Huelva	Málaga	Sevilla	España
<b>Año 2003</b>								
<b>Navegación de cabotaje</b>	<b>2.591.539</b>	<b>2.197.177</b>	<b>120.832</b>	<b>26.083</b>	-	<b>246.727</b>	<b>720</b>	<b>16.638.668</b>
Embarcados	1.273.338	1.080.887	64.056	12.730	-	115.184	481	6.657.818
Desembarcados	1.318.201	1.116.290	56.776	13.353	-	131.543	239	9.980.850
<b>Navegación exterior</b>	<b>3.345.215</b>	<b>2.352.712</b>	<b>981.737</b>	<b>131</b>	-	<b>10.441</b>	<b>194</b>	<b>4.577.816</b>
Embarcados	1.758.290	1.257.018	497.163	19	-	4.090	-	2.350.919
Desembarcados	1.586.925	1.095.694	484.574	112	-	6.351	194	2.226.897
<b>Total</b>	<b>6.277.435</b>	<b>4.549.889</b>	<b>1.105.621</b>	<b>171.264</b>	<b>196</b>	<b>446.929</b>	<b>3.536</b>	<b>23.446.175</b>
Embarcados	3.031.628	2.337.905	561.219	12.749	-	119.274	481	9.008.737
Desembarcados	2.905.126	2.211.984	541.350	13.465	-	137.894	433	12.207.747
En tránsito	340.681	-	3.052	145.050	196	189.761	2.622	2.229.691
<b>Año 2004*</b>								
<b>Navegación de cabotaje</b>	<b>2.537.493</b>	<b>2.141.935</b>	<b>113.644</b>	<b>25.681</b>	-	<b>255.870</b>	<b>363</b>	<b>13.796.781</b>
Embarcados	1.235.075	1.043.514	60.298	12.904	-	118.196	163	6.995.266
Desembarcados	1.302.418	1.098.421	53.346	12.777	-	137.674	200	6.801.515
<b>Navegación exterior</b>	<b>3.480.727</b>	<b>2.481.519</b>	<b>983.861</b>	<b>1.610</b>	-	<b>13.654</b>	<b>83</b>	<b>5.068.743</b>
Embarcados	1.812.572	1.304.493	501.424	930	-	5.723	2	2.433.715
Desembarcados	1.668.155	1.177.026	482.437	680	-	7.931	81	2.635.028
<b>Total</b>	<b>6.414.469</b>	<b>4.623.454</b>	<b>1.133.390</b>	<b>189.861</b>	-	<b>465.048</b>	<b>2.716</b>	<b>20.663.322</b>
Embarcados	3.047.647	2.348.007	561.722	13.834	-	123.919	165	9.428.981
Desembarcados	2.970.573	2.275.447	535.783	13.457	-	145.605	281	9.436.543
En tránsito	396.249	-	35.885	162.570	-	195.524	2.270	1.797.798

FUENTE: Puertos del Estado

\*Datos provisionales.

**9.4.6.G. Evolución del tráfico de mercancías en cabotaje y exterior en los puertos dependientes del Estado. Años 1986-2004 (miles de t)**



FUENTE: Puertos del Estado

\*Datos provisionales.

## 9. Transportes y comunicaciones

### 9.4.7. Movimiento de mercancías en los puertos dependientes del Estado según clase y tipo de navegación. Años 2003-2004 (t)

	Andalucía	Algeciras (Bahía de)	Almería- Motril	Cádiz (Bahía de)	Huelva	Málaga	Sevilla	España
<b>Año 2003</b>								
<b>Navegación de cabotaje</b>	<b>15.776.797</b>	<b>8.301.499</b>	<b>2.327.407</b>	<b>1.709.201</b>	<b>1.780.162</b>	<b>485.256</b>	<b>1.173.272</b>	<b>78.715.081</b>
Mercancía general	5.907.461	2.794.448	205.381	1.639.004	11.729	342.026	914.873	38.649.357
Cargadas	3.491.061	1.391.797	157.701	994.358	11.636	256.863	678.706	19.143.278
Descargadas	2.416.400	1.402.651	47.680	644.646	93	85.163	236.167	19.506.079
Graneles sólidos	2.797.043	517.125	1.382.794	70.197	499.967	143.230	183.730	14.927.311
Cargados	1.799.010	36.805	1.270.025	43.888	390.044	21.766	36.482	6.096.581
Descargados	998.033	480.320	112.769	26.309	109.923	121.464	147.248	8.830.730
Graneles líquidos	7.072.293	4.989.926	739.232	-	1.268.466	-	74.669	25.138.413
Cargados	5.034.465	4.242.800	-	-	790.620	-	1.045	13.547.403
Descargados	2.037.828	747.126	739.232	-	477.846	-	73.624	11.591.010
<b>Navegación exterior</b>	<b>78.919.966</b>	<b>48.459.014</b>	<b>5.771.309</b>	<b>2.928.133</b>	<b>16.299.710</b>	<b>1.800.397</b>	<b>3.661.403</b>	<b>289.681.423</b>
Mercancía general	32.670.106	29.575.245	500.482	1.133.039	717.162	25.662	718.516	100.171.245
Cargadas	16.227.256	14.967.363	103.003	736.889	396.180	3.657	20.164	49.002.007
Descargadas	16.442.850	14.607.882	397.479	396.150	320.982	22.005	698.352	51.169.238
Graneles sólidos	18.718.722	2.303.800	4.735.379	1.727.017	5.532.912	1.700.909	2.718.705	82.935.867
Cargados	2.628.067	38.274	571.898	421.599	416.958	306.418	872.920	7.609.387
Descargados	16.090.655	2.265.526	4.163.481	1.305.418	5.115.954	1.394.491	1.845.785	75.326.480
Graneles líquidos	27.531.138	16.579.969	535.448	68.077	10.049.636	73.826	224.182	106.574.311
Cargados	4.480.447	3.126.014	69.086	3.984	1.171.125	61.722	48.516	11.615.297
Descargados	23.050.691	13.453.955	466.362	64.093	8.878.511	12.104	175.666	94.959.014
<b>Total</b>	<b>94.696.763</b>	<b>56.760.513</b>	<b>8.098.716</b>	<b>4.637.334</b>	<b>18.079.872</b>	<b>2.285.653</b>	<b>4.834.675</b>	<b>368.396.504</b>
Mercancías transbordadas	10.000	-	-	-	10.000	-	-	22.068
Tráfico local o de ría	1.621.339	1.616.025	-	270	5.044	-	-	3.346.159
Avituallamiento	3.030.984	2.534.026	164.626	88.637	112.819	119.149	11.727	9.685.801
Pesca capturada	52.564	5.628	7.016	32.176	5.966	1.778	-	253.161
<b>Año 2004*</b>								
<b>Navegación de cabotaje</b>	<b>14.995.832</b>	<b>8.627.753</b>	<b>2.654.262</b>	<b>1.723.881</b>	<b>307.750</b>	<b>466.750</b>	<b>1.215.436</b>	<b>80.011.121</b>
Mercancía general	6.040.837	2.891.025	196.237	1.648.124	2.397	365.886	937.168	40.140.868
Cargadas	3.575.422	1.415.070	149.133	1.002.561	2.397	274.632	731.629	19.585.995
Descargadas	2.465.415	1.475.955	47.104	645.563	-	91.254	205.539	20.554.873
Graneles sólidos	2.481.313	592.006	1.478.407	75.757	78.999	100.864	155.280	15.352.713
Cargados	1.409.753	10.855	1.278.654	25.505	48.650	18.961	27.128	6.229.396
Descargados	1.071.560	581.151	199.753	50.252	30.349	81.903	128.152	9.123.317
Graneles líquidos	6.473.682	5.144.722	979.618	-	226.354	-	122.988	24.517.540
Cargados	4.392.323	4.258.345	3.228	-	130.750	-	-	12.973.522
Descargados	2.081.359	886.377	976.390	-	95.604	-	122.988	11.544.018
<b>Navegación exterior</b>	<b>85.600.522</b>	<b>52.666.361</b>	<b>6.261.927</b>	<b>3.457.348</b>	<b>17.807.698</b>	<b>2.118.651</b>	<b>3.288.537</b>	<b>316.832.277</b>
Mercancía general	37.015.160	33.691.168	537.305	1.285.295	447.201	327.983	726.208	112.824.450
Cargadas	18.374.719	16.970.289	120.759	850.180	344.749	71.868	16.874	54.951.823
Descargadas	18.640.441	16.720.879	416.546	435.115	102.452	256.115	709.334	57.872.627
Graneles sólidos	19.934.199	2.180.497	5.340.187	2.102.280	6.335.493	1.683.183	2.292.559	89.767.696
Cargados	2.647.687	21.713	842.173	344.740	652.410	244.275	542.376	7.595.315
Descargados	17.286.512	2.158.784	4.498.014	1.757.540	5.683.083	1.438.908	1.750.183	82.172.381
Graneles líquidos	28.651.163	16.794.696	384.435	69.773	11.025.004	107.485	269.770	114.240.131
Cargados	5.797.200	3.411.472	102.711	-	2.147.153	93.082	42.782	14.023.338
Descargados	22.853.963	13.383.224	281.724	69.773	8.877.851	14.403	226.988	100.216.793
<b>Total</b>	<b>100.596.354</b>	<b>61.294.114</b>	<b>8.916.189</b>	<b>5.181.229</b>	<b>18.115.448</b>	<b>2.585.401</b>	<b>4.503.973</b>	<b>396.843.398</b>
Mercancías transbordadas	10.121	10.121	-	-	-	-	-	147.583
Tráfico local o de ría	1.873.858	1.785.525	1	-	87.676	603	53	3.034.326
Avituallamiento	3.138.558	2.650.244	174.144	87.071	132.218	94.881	-	10.063.602
Pesca capturada	42.689	2.509	5.130	28.823	5.268	959	-	234.584

FUENTE: Puertos del Estado

\*Datos provisionales.

### 9.4.8. Infraestructura portuaria básica en los puertos andaluces de gestión autonómica. Año 2004

(m<sup>2</sup>)

	Zona de servicio			Total
	Agua abrigada	Agua no abrigada	Tierra	
<b>Almería</b>	<b>388.458</b>	<b>144.567</b>	<b>395.089</b>	<b>928.114</b>
Adra	150.822	10.695	135.129	<b>296.646</b>
Carboneras	56.249	39.204	79.933	<b>175.386</b>
Garrucha	118.079	73.535	105.619	<b>297.233</b>
Roquetas de Mar	54.927	14.756	57.214	<b>126.897</b>
Villaricos (La Esperanza)	5.371	3.951	8.551	<b>17.873</b>
Villaricos (La Balsa)	3.010	2.426	8.643	<b>14.079</b>
<b>Cádiz</b>	<b>960.609</b>	<b>193.422</b>	<b>842.030</b>	<b>1.996.061</b>
Barbate	366.266	83.829	209.700	<b>659.795</b>
Bonanza (Sanlúcar de Barrameda)	57.361	-	34.283	<b>91.644</b>
Chipiona	83.296	32.028	164.563	<b>279.887</b>
Conil	55.291	47.506	80.743	<b>183.540</b>
La Atunara (La Línea de la Concepción)	55.137	16.772	59.994	<b>131.903</b>
Puerto América (Cádiz)	50.135	-	57.378	<b>107.513</b>
Gallineras (San Fernando)	68.518	-	59.843	<b>128.361</b>
Sancti-Petri (Chiclana)	117.891	-	30.253	<b>148.144</b>
Rota	106.714	13.287	145.273	<b>265.274</b>
<b>Huelva</b>	<b>4.274.464</b>	<b>69.676</b>	<b>699.481</b>	<b>5.043.621</b>
Ayamonte	2.211.124	-	133.048	<b>2.344.172</b>
El Rompido (Cartaya)	51.946	-	11.774	<b>63.720</b>
El Terrón (Lepe)	46.884	-	24.520	<b>71.404</b>
Isla Cristina	1.173.113	-	282.015	<b>1.455.128</b>
Mazagón (Palos de la Frontera)	127.755	69.676	220.679	<b>418.110</b>
Punta Umbría	656.162	-	25.101	<b>681.263</b>
S. de Guadiana	7.480	-	2.344	<b>9.824</b>
<b>Málaga</b>	<b>363.317</b>	<b>161.423</b>	<b>445.076</b>	<b>969.816</b>
Caleta de Vélez	89.880	42.973	108.416	<b>241.269</b>
Estepona	99.147	60.325	139.082	<b>298.554</b>
Fuengirola	106.486	39.721	121.797	<b>268.004</b>
Marbella	67.804	18.404	75.781	<b>161.989</b>
<b>Total</b>	<b>5.986.848</b>	<b>569.088</b>	<b>2.381.676</b>	<b>8.937.612</b>

FUENTE: Consejería de Obras Públicas y Transportes. Empresa Pública de Puertos de Andalucía

## 9. Transportes y comunicaciones

### 9.4.9. Infraestructura portuaria para actividades complementarias en los puertos andaluces de gestión autonómica. Año 2004

	Lonja	Cámaras conservación	Fabricación de hielo			Grúa	Travellift
	m <sup>2</sup>	m <sup>3</sup>	Capacidad de producción (t/día)	Capacidad de almacenamiento (t)	Suministro de producción real año (t/año)	Número	Número
<b>Almería</b>	<b>3.899,1</b>	<b>899,7</b>	<b>67,5</b>	<b>191,0</b>	<b>5.565,6</b>	-	<b>3</b>
Adra	1.173,0	297,0	20,0	100,0	2.379,1	-	1
Carboneras	1.481,0	231,1	20,0	40,0	1.518,9	-	1
Garrucha	956,1	321,1	24,0	45,0	1.112,6	-	-
Roquetas de Mar	289,0	50,5	3,5	6,0	555,0	-	1
Villaricos (La Esperanza)	-	-	-	-	-	-	-
Villaricos (La Balsa)	-	-	-	-	-	-	-
<b>Cádiz</b>	<b>8.032,0</b>	<b>1.400,5</b>	<b>117,6</b>	<b>386,5</b>	<b>6.014,4</b>	<b>3</b>	<b>4</b>
Barbate	2.457,0	990,0	50,0	200,0	1.803,9	1	1
Bonanza (Sanlúcar de Barrameda)	2.054,0	-	50,0	150,0	3.819,5	1	-
Chipiona	1.423,0	237,9	2,5	7,5	-	-	1
Conil	1.355,0	59,9	8,5	14,0	348,0	-	1
La Atunara (La Línea de la Concepción)	383,0	91,0	3,3	7,5	43,0	-	-
Puerto América (Cádiz)	-	-	-	-	-	1	-
Gallineras (San Fernando)	-	-	-	-	-	-	-
Sancti-Petri (Chiclana)	-	-	-	-	-	-	-
Rota	360,0	21,7	3,3	7,5	-	-	1
<b>Huelva</b>	<b>3.622,7</b>	<b>251,2</b>	<b>150,0</b>	<b>420,0</b>	<b>9.007,8</b>	<b>3</b>	<b>2</b>
Ayamonte	688,7	57,1	15,0	50,0	973,0	1	-
El Rompido (Cartaya)	-	-	-	-	-	-	-
El Terrón (Lepe)	-	-	-	-	-	-	-
Isla Cristina	1.380,0	119,0	90,0	300,0	8.034,8	1	1
Mazagón (Palos de la Frontera)	-	-	-	-	-	-	1
Punta Umbría	1.554,0	75,1	45,0	70,0	-	1	-
S. de Guadiana	-	-	-	-	-	-	-
<b>Málaga</b>	<b>2.491,0</b>	<b>431,6</b>	<b>90,0</b>	<b>203,0</b>	<b>8.889,6</b>	-	<b>4</b>
Caleta de Vélez	932,0	204,6	32,0	90,0	3.094,0	-	1
Estepona	603,0	120,0	20,0	60,0	1.987,6	-	1
Fuengirola	404,0	50,0	8,0	25,0	2.422,0	-	1
Marbella	552,0	57,0	30,0	28,0	1.386,0	-	1
<b>Total</b>	<b>18.044,8</b>	<b>2.983,0</b>	<b>425,1</b>	<b>1.200,5</b>	<b>29.477,4</b>	<b>6</b>	<b>13</b>

FUENTE: Consejería de Obras Públicas y Transportes. Empresa Pública de Puertos de Andalucía

#### 9.4.10. Salida de buques mercantes con arqueo bruto\* y embarcaciones de pesca con base en los puertos andaluces de gestión autonómica. Año 2004

	Buques mercantes				Embarcaciones de pesca	
	Cabotaje		Exterior		Número	GT
	Número	GT	Número	GT		
<b>Almería</b>	<b>95</b>	<b>473.278</b>	<b>170</b>	<b>1.751.816</b>	<b>200</b>	<b>6.533</b>
Adra	-	-	-	-	40	954
Carboneras	-	-	-	-	72	3.770
Garrucha	95	473.278	170	1.751.816	62	1.569
Roquetas de Mar	-	-	-	-	26	241
<b>Cádiz</b>	<b>144</b>	<b>59.917</b>	<b>12</b>	<b>18.234</b>	<b>540</b>	<b>6.357</b>
Barbate	144	59.917	12	18.234	144	3.431
Bonanza (Sanlúcar de Barrameda)	-	-	-	-	102	1.548
Chipiona	-	-	-	-	47	216
Conil	-	-	-	-	85	509
San Fernando	-	-	-	-	18	54
La Atunara (La Línea de la Concepción)	-	-	-	-	106	272
Rota	-	-	-	-	38	328
<b>Huelva</b>	<b>35</b>	<b>4.786</b>	<b>-</b>	<b>-</b>	<b>381</b>	<b>9.968</b>
Ayamonte	-	-	-	-	61	1.789
El Terrón (Lepe)	-	-	-	-	66	1.413
Isla Cristina	19	2.643	-	-	158	3.980
Punta Umbría	16	2.143	-	-	96	2.785
<b>Málaga</b>	<b>-</b>	<b>-</b>	<b>-</b>	<b>-</b>	<b>283</b>	<b>2.943</b>
Caleta de Vélez	-	-	-	-	84	1.299
Estepona	-	-	-	-	88	649
Fuengirola	-	-	-	-	66	608
Marbella	-	-	-	-	45	386
<b>Total</b>	<b>274</b>	<b>537.981</b>	<b>182</b>	<b>1.770.050</b>	<b>1.404</b>	<b>25.801</b>

FUENTE: Consejería de Obras Públicas y Transportes. Empresa Pública de Puertos de Andalucía

\*Arqueo bruto: capacidad del buque en GT.

## 9. Transportes y comunicaciones

### 9.4.11. Movimiento de mercancías en los puertos andaluces de gestión autonómica. Año 2004

	Movimiento de mercancías (t)		Pesca desembarcada* (kg)	Avituallamiento	
	Cabotaje	Exterior		Hielo (t)	Combustible (L)
<b>Almería</b>	<b>1.383.278</b>	<b>1.742.367</b>	<b>3.688.256</b>	<b>5.566</b>	<b>8.145.208</b>
Adra	-	-	2.420.164	2.379	1.061.187
Carboneras	-	-	574.013	1.519	3.483.497
Garrucha	1.383.278	1.742.367	689.915	1.113	2.986.489
Roquetas de Mar	-	-	4.164	555	614.035
<b>Cádiz</b>	<b>42.511</b>	<b>-</b>	<b>9.255.846</b>	<b>6.014</b>	<b>12.668.900</b>
Barbate	42.511	-	3.089.895	1.804	1.730.974
Bonanza (Sanlúcar de Barrameda)	-	-	2.906.419	3.820	8.172.345
Chipiona	-	-	307.111	-	1.169.200
Conil	-	-	847.047	348	497.261
La Atunara (La Línea de la Concepción)	-	-	1.992.516	43	340.328
Puerto América	-	-	-	-	139.330
Rota	-	-	112.858	-	619.462
<b>Huelva</b>	<b>15</b>	<b>27</b>	<b>16.641.842</b>	<b>9.008</b>	<b>30.294.685</b>
Ayamonte	-	-	1.028.286	973	4.017.133
El Terrón (Lepe)	-	-	174.063	-	-
El Rompido (Cartaya)	-	-	181.088	-	944.811
Isla Cristina	15	-	9.218.653	8.035	17.908.666
Punta Umbría	-	27	6.039.752	-	7.019.037
Mazagón	-	-	-	-	405.038
<b>Málaga</b>	<b>-</b>	<b>-</b>	<b>8.170.738</b>	<b>8.890</b>	<b>7.705.397</b>
Caleta de Vélez	-	-	3.449.404	3.094	3.596.571
Estepona	-	-	2.801.823	1.988	1.551.105
Fuengirola	-	-	902.088	2.422	1.679.033
Marbella	-	-	1.017.423	1.386	878.688
<b>Total</b>	<b>1.425.804</b>	<b>1.742.394</b>	<b>37.756.682</b>	<b>29.477</b>	<b>58.814.190</b>

FUENTE: Consejería de Obras Públicas y Transportes. Empresa Pública de Puertos de Andalucía

\*Se refiere a pesca fresca.



## 9.5. Comunicaciones

### 9.5.1. Tráfico de correspondencia postal por provincia. Año 2004<sup>a</sup>

	Andalucía	Almería	Cádiz	Córdoba	Granada	Huelva	Jaén	Málaga	Sevilla	España
<b>Correspondencia nacida</b>										
Línea básica	<b>349.982.635</b>	19.575.055	23.947.710	32.527.008	27.558.264	15.889.618	20.101.829	72.440.994	137.942.157	<b>4.187.201.921</b>
Línea económica	<b>35.094.981</b>	1.949.557	1.106.311	2.241.506	4.851.138	1.001.519	2.020.467	6.726.190	15.198.293	<b>1.189.236.958</b>
Línea urgente	<b>3.222.081</b>	181.576	418.633	214.570	276.770	166.792	212.542	636.114	1.115.084	<b>23.327.698</b>
<b>Total</b>	<b>388.299.697</b>	<b>21.706.188</b>	<b>25.472.654</b>	<b>34.983.084</b>	<b>32.686.172</b>	<b>17.057.929</b>	<b>22.334.838</b>	<b>79.803.298</b>	<b>154.255.534</b>	<b>5.399.766.577</b>
<b>Correspondencia distribuida</b>										
Línea básica <sup>b</sup>	<b>781.716.997</b>	59.177.864	101.887.868	74.073.517	83.205.809	49.448.965	60.482.900	152.951.589	200.488.485	<b>5.030.060.435</b>
Línea económica <sup>c</sup>	<b>157.694.258</b>	13.837.301	23.764.013	13.855.129	16.708.750	9.694.644	13.604.491	33.970.345	32.259.585	<b>1.189.828.357</b>
Línea urgente <sup>d</sup>	<b>4.586.931</b>	252.867	587.555	368.893	454.297	266.124	384.962	818.987	1.453.246	<b>27.061.428</b>
<b>Total</b>	<b>943.998.186</b>	<b>73.268.032</b>	<b>126.239.436</b>	<b>88.297.539</b>	<b>100.368.856</b>	<b>59.409.733</b>	<b>74.472.353</b>	<b>187.740.921</b>	<b>234.201.316</b>	<b>6.246.950.220</b>

FUENTE: Sociedad Estatal Correos y Telégrafos, SA

<sup>a</sup>No está incluido el tráfico internacional.

<sup>b</sup>Carta/tarjeta postal y carta certificada.

<sup>c</sup>Impresos, pequeños paquetes y paquetería (paquetes postales interiores, paquete azul, sacas M. libros, periódicos y CEN).

<sup>d</sup>Carta urgente, postal exprés y valijas.

### 9.5.2. Número e importe de los giros por provincia. Año 2004

(importe en euros)

	Andalucía	Almería	Cádiz	Córdoba	Granada	Huelva	Jaén	Málaga	Sevilla	España
<b>Giros impuestos</b>										
<b>Nacional</b>										
Ordinarios										
Número	<b>2.541.050</b>	225.579	353.731	272.563	310.987	190.510	265.794	426.666	495.220	<b>14.496.112</b>
Importe	<b>156.858.999</b>	13.653.473	21.758.249	17.345.094	19.240.366	10.896.195	15.755.823	27.681.433	30.528.367	<b>850.203.171</b>
Urgentes										
Número	<b>248.508</b>	16.747	46.704	20.279	22.927	13.782	18.479	63.285	46.305	<b>1.115.763</b>
Importe	<b>42.517.497</b>	3.122.261	6.879.347	3.705.127	3.930.748	2.473.226	3.117.774	9.994.054	9.294.960	<b>210.303.933</b>
<b>Internacional</b>										
Número	<b>50.334</b>	7.946	4.592	3.525	5.545	7.786	2.259	11.213	7.468	<b>360.683</b>
Importe	<b>13.593.037</b>	2.444.491	1.004.621	1.027.190	1.423.182	2.190.208	625.139	3.012.832	1.865.373	<b>83.381.200</b>
<b>Giros pagados</b>										
<b>Nacional</b>										
Ordinarios										
Número	<b>873.966</b>	52.592	105.533	115.533	104.386	60.502	87.926	136.632	210.862	<b>5.550.427</b>
Importe	<b>90.307.391</b>	5.450.748	10.684.970	14.482.994	10.063.936	5.871.173	8.636.868	15.102.765	20.013.937	<b>545.717.243</b>
Urgentes										
Número	<b>251.948</b>	17.405	48.537	30.440	31.476	19.476	21.560	43.284	39.770	<b>1.117.362</b>
Importe	<b>44.329.878</b>	3.739.855	8.062.736	4.646.721	4.888.267	2.955.748	3.690.368	8.758.574	7.587.608	<b>210.508.865</b>
<b>Internacional</b>										
Número	<b>29.965</b>	3.111	4.149	1.815	4.954	923	1.596	8.999	4.418	<b>224.217</b>
Importe	<b>10.103.984</b>	1.029.991	1.158.286	620.667	1.985.812	266.935	491.206	3.233.236	1.317.852	<b>60.945.363</b>

FUENTE: Sociedad Estatal Correos y Telégrafos, S.A.

## 9. Transportes y comunicaciones

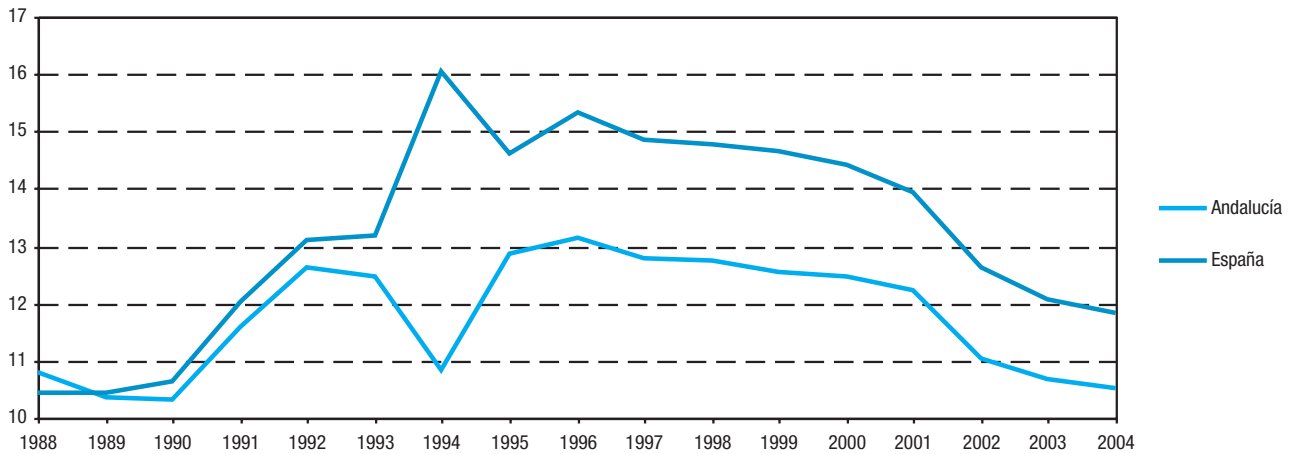
### 9.5.3. Tráfico telegráfico por provincia. Año 2004

	Andalucía	Almería	Cádiz	Córdoba	Granada	Huelva	Jaén	Málaga	Sevilla	España
<b>Servicio telegráfico expedido</b>										
<b>Nacional</b>										
Telegramas	138.149	14.409	16.945	14.222	6.363	2.579	3.222	9.985	70.424	1.981.045
Radiotelegramas	1	1	-	-	-	-	-	-	-	56
Oficiales	1.036	512	94	27	246	-	151	6	-	991.876
Servicio	105.213	8.024	9.907	12.873	31.079	4.758	22.926	10.698	4.948	791.498
Avisos	790.771	63.533	105.618	59.021	50.657	32.235	23.992	157.184	298.531	6.805.499
<b>Total</b>	<b>1.035.170</b>	<b>86.479</b>	<b>132.564</b>	<b>86.143</b>	<b>88.345</b>	<b>39.572</b>	<b>50.291</b>	<b>177.873</b>	<b>373.903</b>	<b>10.569.974</b>
<b>Internacional</b>										
Telegramas	1.362	120	166	67	136	49	32	628	164	12.006
Radiotelegramas	3	-	-	-	-	-	-	-	3	41
<b>Total</b>	<b>1.365</b>	<b>120</b>	<b>166</b>	<b>67</b>	<b>136</b>	<b>49</b>	<b>32</b>	<b>628</b>	<b>167</b>	<b>12.047</b>
<b>Servicio telegráfico recibido</b>										
<b>Nacional</b>										
Telegramas	344.386	24.718	54.397	28.650	30.147	14.550	21.954	55.029	114.941	2.797.828
Radiotelegramas	24	4	3	-	2	-	-	8	7	83
Oficiales	12.025	167	597	2	6.570	-	4.453	231	5	422.239
Servicio	86.808	3.779	12.078	11.562	27.488	4.608	11.546	9.540	6.207	667.786
Avisos	744.783	68.244	99.452	56.532	46.419	25.080	15.762	152.841	280.453	5.605.283
<b>Total</b>	<b>1.188.026</b>	<b>96.912</b>	<b>166.527</b>	<b>96.746</b>	<b>110.626</b>	<b>44.238</b>	<b>53.715</b>	<b>217.649</b>	<b>401.613</b>	<b>9.493.219</b>
<b>Internacional</b>										
Telegramas	1.697	260	178	125	183	48	50	506	347	15.620
Radiotelegramas	7	2	-	-	1	-	-	4	-	27
<b>Total</b>	<b>1.704</b>	<b>262</b>	<b>178</b>	<b>125</b>	<b>184</b>	<b>48</b>	<b>50</b>	<b>510</b>	<b>347</b>	<b>15.647</b>

FUENTE: Sociedad Estatal Correos y Telégrafos, SA

### 9.5.4.G. Evolución del número de radioaficionados. Años 1988-2004

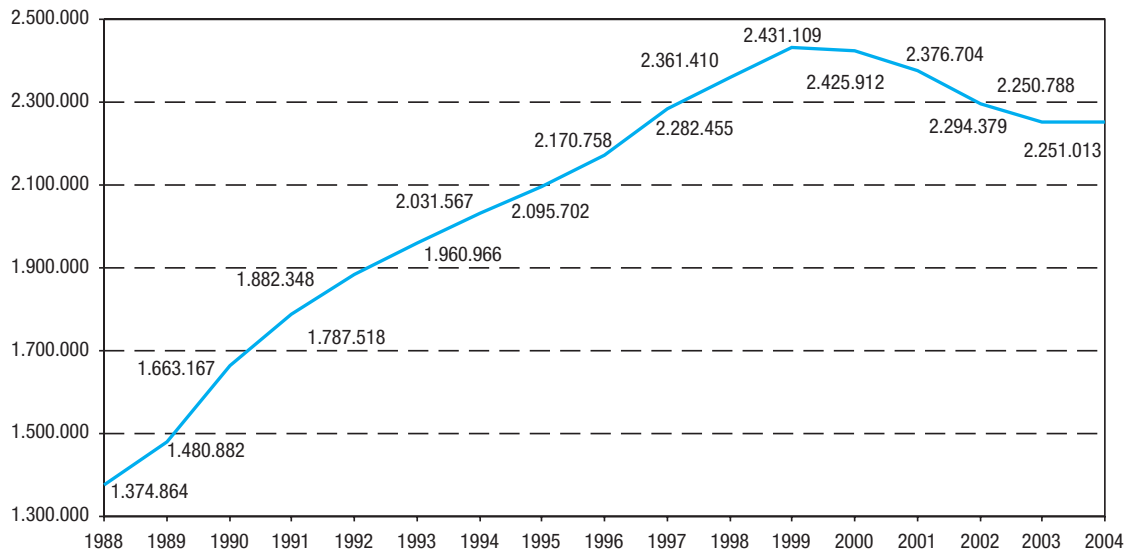
(radioaficionados/1.000 habitantes)



FUENTES: Años 1988-1999: Ministerio de Fomento. Secretaría General de Comunicaciones  
 Años 2000-2003: Ministerio de Ciencia y Tecnología. Secretaría de Estado de Telecomunicaciones y para la Sociedad de la Información  
 Año 2004: Ministerio de Industria, Turismo y Comercio. Secretaría de Estado de Telecomunicaciones y para la Sociedad de la Información

### 9.5.5.G. Evolución de las líneas telefónicas RTB en servicio en Andalucía. Años 1988-2004

(datos a diciembre)

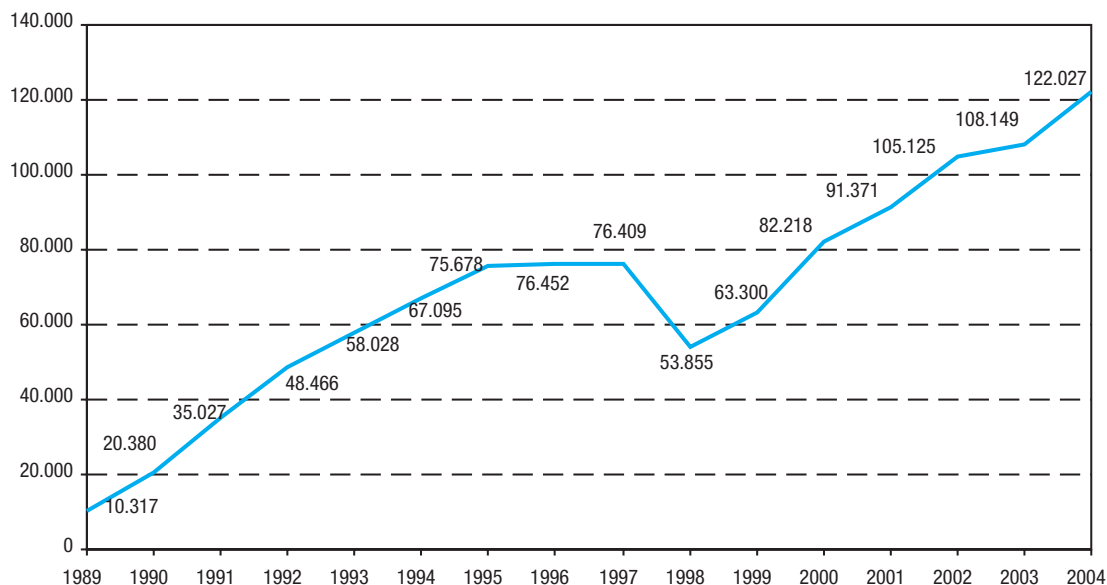


FUENTES: Años 1989-1994: Compañía Nacional de Telefónica (CTNE)  
 Años 1995-2004: Telefónica de España

## 9. Transportes y comunicaciones

### 9.5.6.G. Evolución de las líneas en servicio de la red IBERCOM en Andalucía. Años 1989-2004

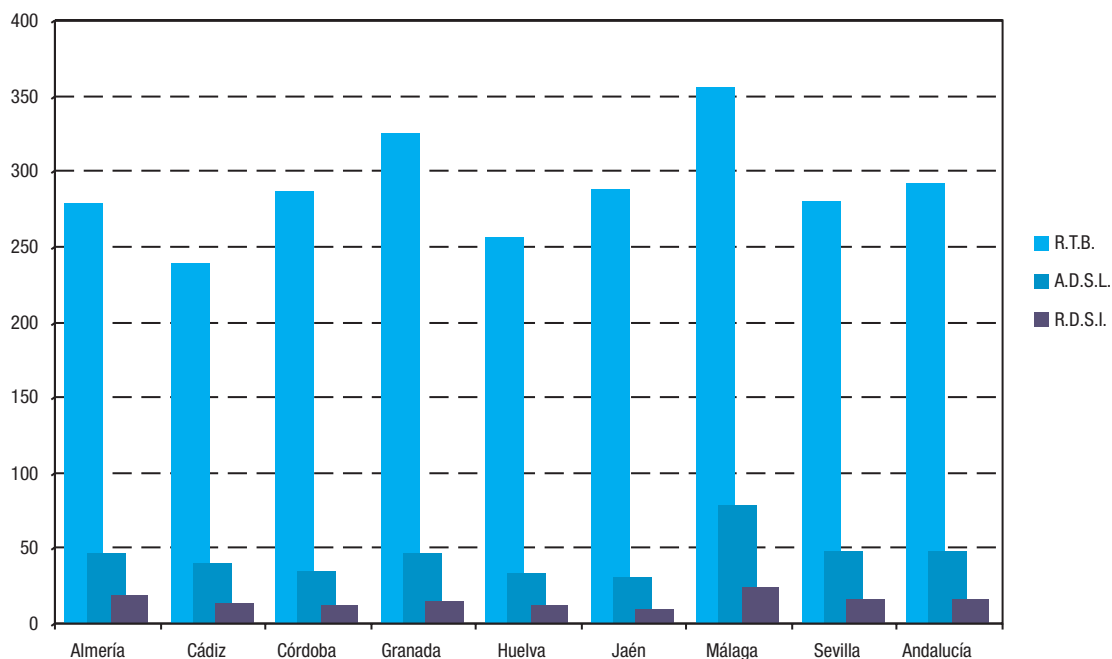
(datos a 31 de diciembre)



FUENTES: Años 1989-1994: Compañía Nacional de Telefónica (CTNE)  
Años 1995-2004: Telefónica de España

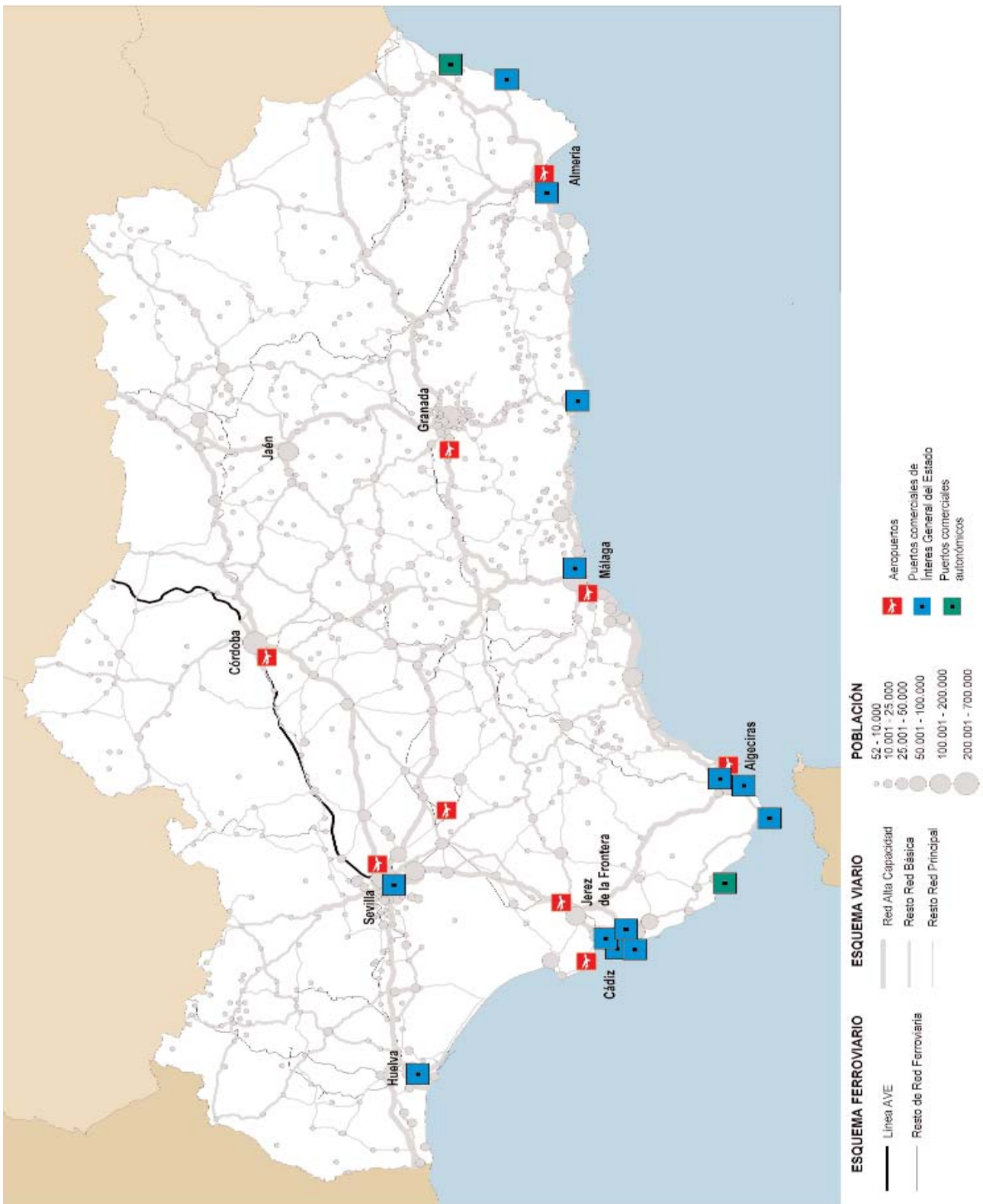
### 9.5.7.G. Líneas telefónicas en servicio por provincia. Año 2004

(nº de líneas /1.000 habitantes) (datos a diciembre)



FUENTE: Telefónica de España

**9.6.1.G. Distribución de la tipología de las infraestructuras viaria, ferroviaria, portuaria y aeropuertos en Andalucía. Año 2004**



FUENTE: Consejería de Obras Públicas y Transportes