

## 5. Recursos sanitarios y salud de la población

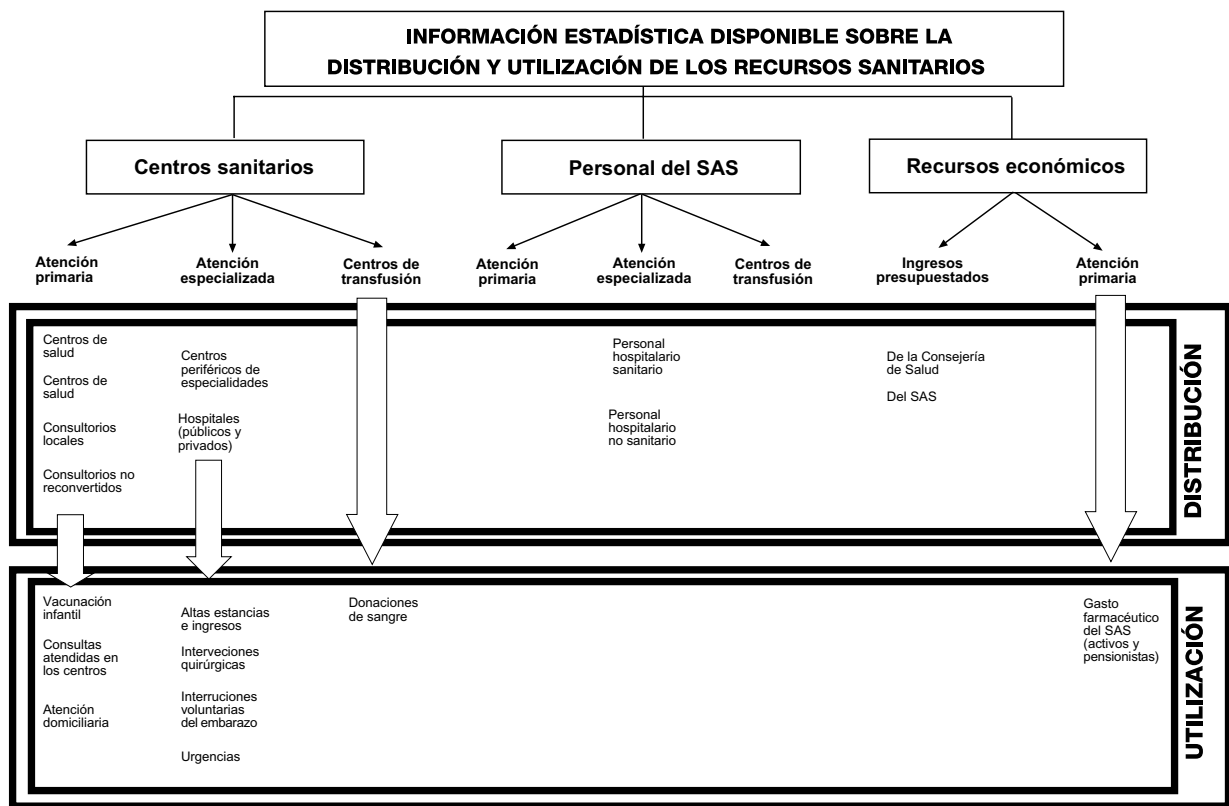


# Índice del capítulo 5

Fuentes y metodología .....	207
Conceptos y definiciones .....	209
<b>5.1. Recursos sanitarios y su distribución .....</b>	<b>211</b>
5.1.1. Centros sanitarios y personal del Servicio Andaluz de Salud por provincia. Año 2005 .....	211
5.1.2.G. Número de hospitales generales públicos y privados por provincia. Año 2005 .....	211
5.1.3.G. Camas instaladas en hospitales generales públicos y privados por provincia. Año 2005 .....	212
5.1.4. Personal en hospitales públicos y privados según categoría profesional por provincia. Año 2003 .....	213
5.1.5. Camas en funcionamiento en hospitales públicos y privados según servicio por provincia. Año 2003 .....	214
5.1.6. Camas en hospitales del Servicio Andaluz de Salud según servicio por provincia. Años 2003-2004 .....	215
5.1.7. Profesionales sanitarios colegiados por provincia. Año 2004 .....	215
5.1.8. Presupuesto de gastos de la Consejería de Salud y del Servicio Andaluz de Salud según capítulo. Año 2006 ...	216
<b>5.2. Utilización de los recursos sanitarios .....</b>	<b>217</b>
5.2.1. Consultas atendidas en centros de atención primaria según grupo profesional por provincia. Año 2004 .....	217
5.2.2.G. Evolución de las consultas atendidas en centros de atención primaria según grupo profesional en Andalucía. Años 1993-2004 .....	217
5.2.3. Visitas en centros de atención primaria según grupo profesional por provincia. Año 2004 .....	218
5.2.4.G. Evolución de las visitas en centros de atención primaria según grupo profesional en Andalucía. Años 1993-2004 .....	218
5.2.5. Atención domiciliaria realizada en atención primaria según grupo profesional por provincia. Año 2004 .....	219
5.2.6. Altas y estancias en hospitales públicos y privados según servicio por provincia. Año 2003 .....	219
5.2.7. Ingresos y estancias en hospitales del Servicio Andaluz de Salud según servicio por provincia. Año 2004 .....	221
5.2.8. Actividad en el área de urgencias en los hospitales del Servicio Andaluz de Salud por provincia. Años 2003-2004 .....	221
5.2.9.G. Evolución de las urgencias atendidas en los hospitales del Servicio Andaluz de Salud. Años 1993-2004 .....	222
5.2.10. Actividad en el área de cirugía en los hospitales del Servicio Andaluz de Salud por provincia. Año 2004 .....	222
5.2.11.G. Evolución de las intervenciones quirúrgicas realizadas en hospitales del Servicio Andaluz de Salud. Años 1993-2004 .....	223
5.2.12.G. Trasplantes de órganos y tejidos realizados en Andalucía. Año 2004 .....	223
5.2.13.G. Evolución de los trasplantes de órganos y tejidos realizados en Andalucía. Años 1990-2004 .....	224
5.2.14.G. Tasa de donación de sangre por provincia. Año 2004 .....	224
5.2.15.G. Evolución de la tasa de donación de sangre en Andalucía. Años 1989-2004 .....	225
5.2.16. Gasto farmacéutico del Servicio Andaluz de Salud por provincia. Año 2004 .....	225
5.2.17.G. Evolución del gasto farmacéutico del Servicio Andaluz de Salud por asegurado. Años 1991-2002 .....	226
5.2.18. Cobertura de vacunación infantil por provincia. Años 2003-2004 .....	226
5.2.19. Interrupciones voluntarias de embarazo según grupo de edad por provincia de residencia. Año 2004 .....	227
<b>5.3. Estado de salud de la población .....</b>	<b>228</b>
5.3.1. Casos registrados de enfermedades de declaración obligatoria por provincia. Año 2005 .....	228
5.3.2. Evolución de casos registrados de enfermedades de declaración obligatoria en Andalucía. Años 1995-2005 ...	229

5.3.3.G.	Evolución de la incidencia de SIDA según año de diagnóstico. Años 1985-2004 .....	230
5.3.4.	Casos admitidos a tratamiento según droga de consumo principal por provincia. Año 2005 .....	230
5.3.5.	Principales indicadores del consumo de heroína por provincia de residencia. Año 2005 .....	231
5.3.6.	Defunciones según causa y sexo por provincia. Año 2004 .....	232
5.3.7.	Defunciones según las veinte primeras causas de muerte (CIE 10ª) por provincia. Año 2004 .....	233
5.3.8.	Defunciones según causa de muerte y sexo por grupo de edad en Andalucía. Año 2004 .....	234
5.3.9.	Años potenciales de vida perdidos según causa de muerte y sexo por provincia. Año 2004 .....	234
5.3.10.G.	Evolución de los años potenciales de vida perdidos según sexo en Andalucía. Años 1987-2004 .....	235
5.3.11.	Evolución de la esperanza de vida según edad por sexo en Andalucía. Años 1986-2004 .....	235
5.3.12.	Nacimientos según el tiempo de gestación por provincia. Año 2004 .....	236
5.3.13.	Partos según multiplicidad y vitalidad por provincia. Año 2004 .....	236

# Fuentes y metodología



## Estadística de actividad asistencial en atención primaria de Andalucía. Servicio Andaluz de Salud

Esta actividad proporciona información sobre los distintos tipos de actividad asistencial y promoción de la salud llevada a cabo en los distritos de atención primaria de salud de Andalucía. Asimismo ofrece datos sobre el número de profesionales en cada área y las actividades que estos realizan, dentro y fuera del centro sanitario.

La información de esta estadística se recaba principalmente del Sistema de Información para la Gestión de Atención Primaria (SIGAP), en el que se graban los datos recogidos en los centros asistenciales y en la dirección de los distritos sanitarios.

## Estadística de actividad asistencial en atención especializada de Andalucía. Servicio Andaluz de Salud

Esta actividad proporciona información de todo el conjunto de hospitales dependientes y gestionados por el Servicio Andaluz de Salud. Permite conocer el grado de utilización de los recursos, productividad y actividad asistencial de los hospitales y centros periféricos de especialidades.

Las dos fuentes de datos primarios utilizadas en esta estadística son:

Por un lado, el Sistema de información de libre elección de médico, especialista y hospital (L.E.M.E.H.)

Por otro, el Sistema de información interhospitalares (INIHOS), que permite analizar la utilización por parte de la población de los recursos y servicios asistenciales, así como la productividad y rendimiento de los hospitales considerados.

### **Catálogo de hospitales de Andalucía. Consejería de Salud**

La recogida de información se realiza mediante la explotación de la información contenida en el Sistema de Información de Centros y Establecimientos Sanitarios (SICES), con el fin de obtener información sobre los recursos y establecimientos sanitarios con régimen de internado, tanto públicos como privados, de la red hospitalaria andaluza.

Para ello, se lleva a cabo un estudio de los centros hospitalarios que se encuentren en funcionamiento a 31 de diciembre del año de referencia y se facilita para cada uno de ellos la siguiente información: ubicación, finalidad asistencial, dependencia funcional, concierto, camas instaladas, alta tecnología existente, acreditación docente, y variables similares.

### **Estadística de establecimientos sanitarios con régimen de internado de Andalucía. Consejería de Salud**

Esta actividad recoge información de todos los establecimientos sanitarios con régimen de internado en la Comunidad Autónoma de Andalucía (hospitales), ya sean estos de gestión pública o privada. Precisamente por esto último constituye una fuente de referencia obligada, por única, para la obtención de información de los centros hospitalarios de carácter privado.

Además de información sobre la actividad asistencial y docente en los centros hospitalarios, incluye datos relativos a los recursos materiales, humanos y económicos de los hospitales públicos y privados de Andalucía.

Concretamente, facilita la siguiente información de cada uno de ellos: dotación, personal, actividad asistencial en cada área hospitalaria, enfermos según régimen económico, gasto, ingresos y fuentes de financiación.

### **Estadística de prestación farmacéutica de Andalucía. Servicio Andaluz de Salud**

Esta actividad suministra información sobre la prestación farmacéutica extrahospitalaria que el Servicio Andaluz de Salud ofrece a sus beneficiarios. Concretamente, presenta la evolución del gasto y el número de recetas prescritas por asegurado, así como su incremento respecto a periodos de tiempo anteriores.

### **Estadística de vacunaciones de Andalucía. Consejería de Salud**

Esta actividad permite determinar el estado vacunal de Andalucía, con relación a la cobertura y los recursos disponibles, al ofrecer datos sobre las variables edad, captación, primovacunación, vacunación completa y vacunación escolar.

### **Estadística de interrupción voluntaria del embarazo en Andalucía. Consejería de Salud**

A través de esta estadística, la Consejería de Salud proporciona información que permite elaborar el perfil

sociodemográfico de las mujeres que realizan interrupciones voluntarias del embarazo.

Algunos de los datos que se ofrecen en este estudio son los relativos a la convivencia con la pareja, nivel de instrucción y situación laboral de la afectada, ingresos económicos, número de hijos, abortos voluntarios anteriores, semanas de gestación, motivo de la interrupción, entre otros.

### **Estadística de enfermedades de declaración obligatoria en Andalucía. Consejería de Salud**

Su objetivo es facilitar información sobre un conjunto de enfermedades cuya incidencia debe ser por ley comunicada por los médicos en ejercicio a las autoridades sanitarias, con el fin de identificar e investigar lo más pronto posible problemas de salud y sus factores contribuyentes, así como su distribución, tendencias y características de la población afectada en nuestra Comunidad Autónoma.

Desde el año 1997, la declaración de los casos por parte de los médicos, además de numérica, debe ser nominal, es decir, identificada con los datos personales del paciente. Esta circunstancia puede haber ocasionado variaciones significativas en el número de casos declarados a partir de dicho año.

### **Estadísticas de mortalidad de Andalucía. IEA**

La información que se presenta sobre la mortalidad y las causas de muerte en Andalucía procede de las estadísticas que, a partir del Registro de Mortalidad, elaboran conjuntamente el Instituto de Estadística de Andalucía y la Consejería de Salud.

Las Estadísticas de mortalidad que publica el IEA se plasman en las siguientes publicaciones periódicas:

- *Informe trimestral Estadísticas de mortalidad en Andalucía*, que suministra una serie de tablas de defunciones por causa de muerte, grupo de edad y sexo, y provincia de residencia. La principal virtud de esta publicación es su actualidad dada la posibilidad de distribución de los datos unos pocos meses después de su registro.

- *Defunciones en Andalucía*, que facilita información definitiva y más detallada sobre el conjunto de las defunciones ocurridas durante un año en Andalucía tabuladas por residencia y causa de muerte. En esta publicación priman los niveles de detalle y desagregación frente a los de actualidad y rapidez.

### **Otras fuentes**

- Servicio Andaluz de Salud. Conjunto Mínimo Básico de Datos al Alta Hospitalaria (CMBDA).
- Consejería de Salud. Memoria estadística anual.
- Servicio Andaluz de Salud. Memoria anual.
- IEA. Movimiento Natural de la Población (MNP).
- INE. Movimiento Natural de la Población (MNP).
- INE. Estadística de profesionales sanitarios colegiados.

# Conceptos y definiciones

## 5.1. Recursos sanitarios y su distribución

### Centros asistenciales del servicio andaluz de salud

Incluye todos aquellos centros en los que el Servicio Andaluz de Salud presta atención sanitaria a la población.

- Atención primaria: es el primer nivel de los cuidados sanitarios. Integra la asistencia preventiva, curativa, rehabilitadora y de promoción de la salud. Existen distintos tipos de centros de atención primaria según el nivel de atención que se preste y según el tamaño del municipio donde se ubiquen.

- Atención especializada: ofrece a la población los medios técnicos y humanos de diagnóstico, tratamiento y rehabilitación adecuados que, por su especialización o características, no pueden resolverse en el nivel de la atención primaria. Los centros en los que se ofrece atención especializada pueden ser de tipo ambulatorio (centros periféricos de especialidades) o en régimen de internado (hospitales).

### Centros hospitalarios

Al proceder de diversas fuentes, la información sobre los hospitales es distinta si ésta se refiere exclusivamente a centros del Servicio Andaluz de Salud, o si incluye todos los centros públicos y privados de la Comunidad Autónoma andaluza.

Del mismo modo, cabe reseñar que los distintos conceptos a que se hace referencia en las tablas de este capítulo (camas, altas, ingresos, estancias) pueden ser diferentes según la fuente de información utilizada, y por ello los datos no siempre coinciden entre sí.

Así por ejemplo, si tomamos como fuente el Catálogo andaluz de hospitales se entiende por Camas instaladas aquellas que, a 31 de diciembre del año en estudio, constituyen la dotación fija del hospital y que están a disposición de ser usadas, aunque algunas de ellas puedan, por diversas razones, no estar en servicio en esa fecha. Las camas que aquí se contabilizan son las destinadas a la atención continuada de pacientes ingresados, incluyendo las incubadoras fijas, así como las destinadas a cuidados especiales: intensivos, coronarios, quemados, etc. Por el contrario, no se incluyen

como camas las destinadas a observación en el servicio de urgencia, las de acompañante, las de personal del establecimiento sanitario, las utilizadas para hemodiálisis ambulatoria o exploraciones especiales, ni las cunas de los recién nacidos sanos.

Si la fuente utilizada es la Estadística de establecimientos sanitarios con régimen de internado, se habla de Camas en funcionamiento, y se entiende por tales la dotación de camas que haya estado efectivamente funcionando durante el año, considerando el promedio anual de las que hayan estado en servicio.

Entre los centros hospitalarios del Servicio Andaluz de Salud se incluyen los complejos hospitalarios, que están formados por varios hospitales y que se contabilizan como un solo centro. Dichos complejos son:

#### Almería

“Complejo hospitalario Torrecárdenas”:

- Hospital Torrecárdenas.
- Hospital Provincial Sta. María Magdalena.
- Hospital de la Cruz Roja de Almería.

#### Córdoba

“Complejo hospitalario Reina Sofía”:

- Hospital Reina Sofía.
- Hospital Materno-Infantil.
- Hospital Los Morales.
- Hospital Provincial de Córdoba.

#### Granada

Complejo hospitalario Virgen de las Nieves”:

- Hospital Virgen de las Nieves.
- Hospital Provincial San Juan de Dios.
- Hospital de Rehabilitación y Traumatología.
- Hospital Materno-Infantil

#### Huelva

“Complejo hospitalario Juan Ramón Jiménez”:

- Hospital Juan Ramón Jiménez.
- Hospital Vázquez Díaz.

## Jaén

"Complejo hospitalario Ciudad de Jaén"

- Hospital Doctor Sagaz.
- Hospital Materno-Infantil.
- Hospital Neurotraumatológico.

## Málaga

"Complejo hospitalario Virgen de la Victoria":

- Hospital Virgen de la Victoria.
- Hospital Marítimo de Torremolinos.

"Complejo hospitalario General de Málaga":

- Hospital General de Málaga.
- Hospital Materno-Infantil.
- Hospital Ciudad Jardín.
- Hospital Civil.

## Sevilla

"Complejo hospitalario Virgen Macarena":

- Hospital Virgen Macarena.
- Hospital provincial de San Lázaro.

"Complejo hospitalario Virgen de Valme":

- Hospital Virgen de Valme.
- Hospital de El Tomillar.

"Complejo hospitalario Virgen del Rocío"

- Hospital Virgen del Rocío.
- Hospital Materno-Infantil.
- Hospital de Rehabilitación y Traumatología.
- Hospital Duques del Infantado.

## 5.2 Utilización de los recursos sanitarios

### Consultas atendidas en los centros de atención primaria

Incluye las consultas a demanda y las programadas. Consultas a demanda son las generadas a iniciativa del propio usuario, ya sean clínicas o administrativas, así como las consultas de urgencias realizadas en horario de visita, excluyéndose las realizadas en horario de atención continuada. Por Consultas programadas se entiende las de todos los programas de salud existentes en el distrito, y las derivadas de protocolos que respondan a este mismo esquema, concertadas previa cita y que se registran en la historia.

### Atención domiciliaria

Son las consultas que se producen fuera del centro (en el domicilio de los pacientes, escuelas, residencias, etc.) por aviso o visita derivada de un protocolo de programación.

## Ingresos hospitalarios

Número de pacientes que fueron ingresados en los establecimientos sanitarios durante el año. No se incluyen los recién nacidos sanos.

## Estancias

Se entiende que ha tenido lugar una estancia cuando el paciente ingresado ha realizado una pernoctación y, además, ha permanecido el tiempo en el que transcurre una comida principal (almuerzo o cena).

La cifra de estancias hace referencia a la suma anual de los censos diarios de enfermos hospitalizados. Los recién nacidos sanos no se incluyen en el censo diario de enfermos.

## Altas hospitalarias

Es el número de pacientes que han tenido al menos una estancia y son dados de alta en el hospital durante el año, ya sea por curación o mejoría, traslado a otros hospitales, fallecimiento y otras causas.

## 5.3 Estado de salud de la población

### Enfermedades de Declaración Obligatoria (EDO)

Todas aquellas que tienen que ser notificadas a los servicios sanitarios cuando son diagnosticadas por el profesional. Incluyen enfermedades infantiles, infecciosas, contagio por alimentos, enfermedades de transmisión sexual, contagio por animales, etc., y otras que requieren la rápida instauración de medidas sanitarias en caso de que se produzcan. Desde el 1 de enero de 1997 todos los casos de EDO tienen que declararse nominalmente.

### Años potenciales de vida perdidos (APVP)

Es un indicador de muerte prematura que permite estimar el número de años que hubieran podido vivir las personas fallecidas en un periodo determinado. Se calcula sobre la base de la edad de fallecimiento de cada una de las personas, y se aplica sólo para el rango de población comprendido entre 1 y 70 años.



## 5. Recursos sanitarios y salud de la población

### 5.1. Recursos sanitarios y su distribución

#### 5.1.1. Centros sanitarios y personal del Servicio Andaluz de Salud por provincia. Año 2005

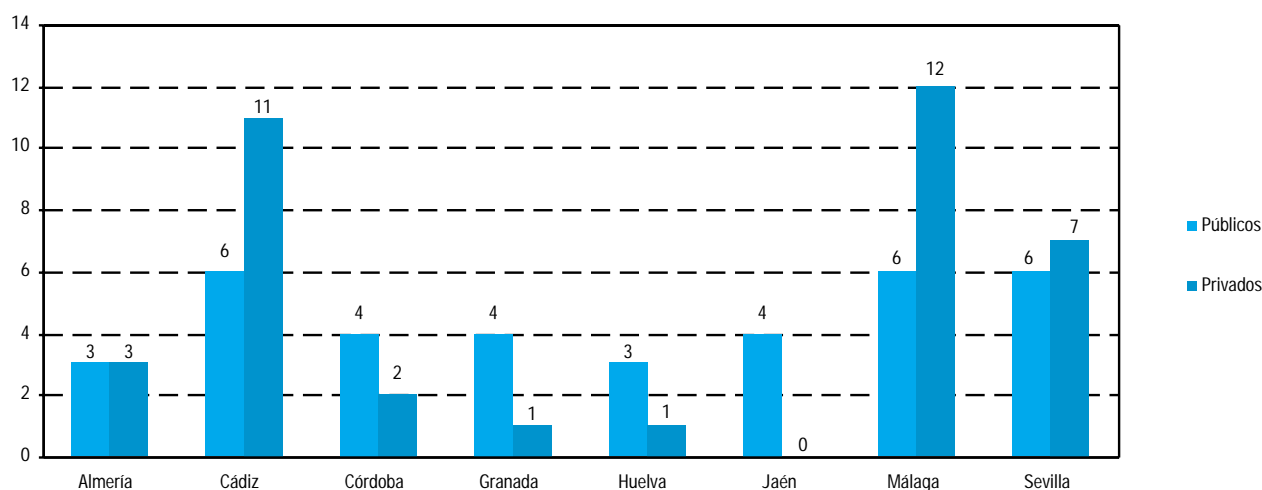
	Almería	Cádiz	Córdoba	Granada	Huelva	Jaén	Málaga	Sevilla	Andalucía
<b>Centros</b>									
<b>Atención primaria</b>	<b>223</b>	<b>124</b>	<b>134</b>	<b>321</b>	<b>121</b>	<b>189</b>	<b>172</b>	<b>181</b>	<b>1.465</b>
Centros de salud	32	53	35	46	28	38	55	74	<b>361</b>
Consultorios locales	94	49	71	167	65	85	80	92	<b>703</b>
Consultorios auxiliares	97	22	28	108	28	66	37	15	<b>401</b>
<b>Atención especializada</b>	<b>4</b>	<b>14</b>	<b>6</b>	<b>10</b>	<b>4</b>	<b>9</b>	<b>9</b>	<b>15</b>	<b>71</b>
Centros periféricos especialidades	1	9	2	6	1	5	3	10	<b>37</b>
Hospitales <sup>a</sup>	3	5	4	4	3	4	6	5	<b>34</b>
<b>Personal<sup>b</sup></b>									
Atención primaria	1.444	2.651	1.986	2.329	1.306	1.819	3.132	4.242	<b>18.909</b>
Atención especializada	3.279	8.198	6.852	9.041	3.819	4.953	10.196	15.670	<b>62.008</b>

FUENTES: Servicio Andaluz de Salud  
Consejería de Salud. Sistema de Información de Centros y Establecimientos Sanitarios (SICESS)

<sup>a</sup>Los complejos hospitalarios formados por varios hospitales se contabilizan como un sólo centro.

<sup>b</sup>Datos correspondientes al año 2004.

#### 5.1.2.G. Número de hospitales generales públicos y privados por provincia. Año 2005\*

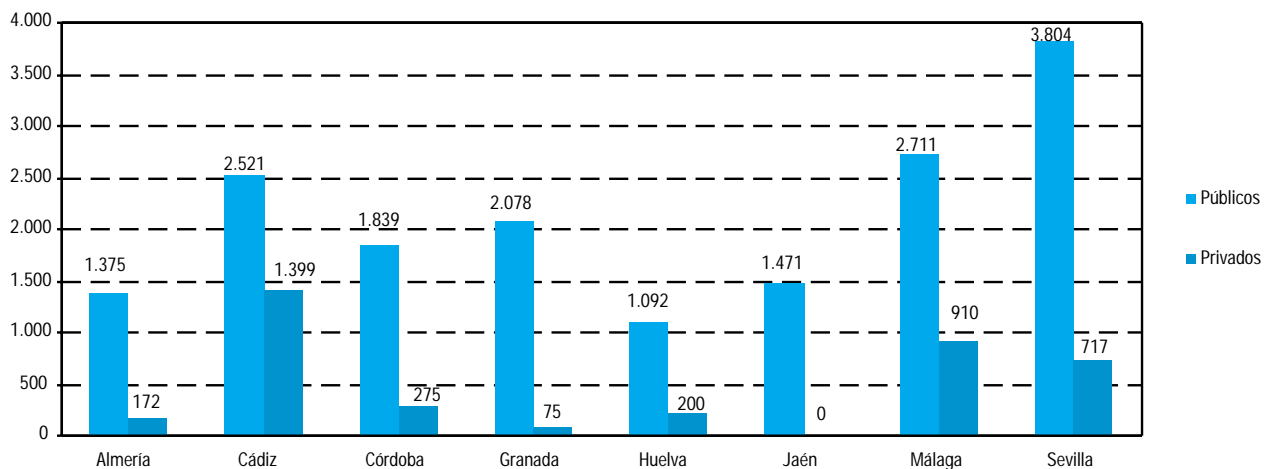


FUENTE: Consejería de Salud. Catálogo de hospitales de Andalucía (SICESS)

\*Datos referidos a 31 de diciembre.

## 5. Recursos sanitarios y salud de la población

### 5.1.3.G. Camas instaladas en hospitales generales públicos y privados por provincia. Año 2005\*



FUENTE: Consejería de Salud. Catálogo de hospitales de Andalucía

\*Camas instaladas son las que constituyen la dotación fija del hospital a 31 de diciembre y que están en disposición de ser usadas, aunque algunas de ellas puedan, por diversas razones, no estar en servicio en esa fecha.

#### 5.1.4. Personal en hospitales públicos y privados según categoría profesional por provincia. Año 2003<sup>a</sup>

	Almería	Cádiz	Córdoba	Granada	Huelva	Jaén	Málaga	Sevilla	Andalucía
<b>Personal sanitario</b>									
<b>Públicos</b>									
Médico	653	1.241	844	1.059	532	735	1.651	2.330	<b>9.045</b>
Farmacéutico	10	20	9	18	8	10	23	26	<b>124</b>
Enfermería	1.528	2.561	1.834	2.326	1.001	1.535	3.116	4.361	<b>18.262</b>
Auxiliar de clínica	1.120	1.962	1.393	1.716	814	1.048	2.280	3.183	<b>13.516</b>
Otros <sup>b</sup>	276	467	249	479	222	291	679	667	<b>3.330</b>
<b>Total</b>	<b>3.587</b>	<b>6.251</b>	<b>4.329</b>	<b>5.598</b>	<b>2.577</b>	<b>3.619</b>	<b>7.749</b>	<b>10.567</b>	<b>44.277</b>
<b>Privados</b>									
Médico	39	236	32	24	47	-	166	170	<b>714</b>
Farmacéutico	3	8	2	4	3	1	9	8	<b>38</b>
Enfermería	60	416	127	82	57	3	297	296	<b>1.338</b>
Auxiliar de clínica	83	611	145	210	93	21	552	395	<b>2.110</b>
Otros <sup>b</sup>	18	90	6	21	10	2	120	102	<b>369</b>
<b>Total</b>	<b>203</b>	<b>1.361</b>	<b>312</b>	<b>341</b>	<b>210</b>	<b>27</b>	<b>1.144</b>	<b>971</b>	<b>4.569</b>
<b>Personal no sanitario</b>									
<b>Públicos</b>									
Dirección y gestión	39	71	104	53	32	73	125	212	<b>709</b>
Otros	1.237	2.455	1.799	2.315	1.063	1.563	2.871	4.718	<b>18.021</b>
<b>Total</b>	<b>1.276</b>	<b>2.526</b>	<b>1.903</b>	<b>2.368</b>	<b>1.095</b>	<b>1.636</b>	<b>2.996</b>	<b>4.930</b>	<b>18.730</b>
<b>Privados</b>									
Dirección y gestión	8	28	8	11	4	3	54	33	<b>149</b>
Otros	52	513	110	143	96	7	574	487	<b>1.982</b>
<b>Total</b>	<b>60</b>	<b>541</b>	<b>118</b>	<b>154</b>	<b>100</b>	<b>10</b>	<b>628</b>	<b>520</b>	<b>2.131</b>

FUENTE: Consejería de Salud. Estadística de Establecimientos Sanitarios con Régimen de Internado (EESRI)

<sup>a</sup>Se considera el personal que presta de hecho sus servicios en el establecimiento sanitario a 31 de diciembre y no los puestos que figuran en plantilla.

No son sumables los datos referidos al ámbito público y privado porque puede haber duplicidad entre ambos.

<sup>b</sup>Incluye: técnicos sanitarios, otros titulados medios y superiores y, en general, todo aquel personal no comprendido en los apartados anteriores.

## 5. Recursos sanitarios y salud de la población

### 5.1.5. Camas en funcionamiento en hospitales públicos y privados según servicio por provincia. Año 2003<sup>a</sup>

	Almería	Cádiz	Córdoba	Granada	Huelva	Jaén	Málaga	Sevilla	Andalucía
<b>Públicos</b>									
Medicina interna	457	741	635	595	324	400	839	1.196	<b>5.187</b>
Cirugía	256	566	375	480	227	270	605	773	<b>3.552</b>
Traumatología	93	204	125	174	110	151	280	273	<b>1.410</b>
Obstetricia-ginecología	126	305	179	223	133	186	321	396	<b>1.869</b>
Pediatría	97	272	180	201	79	138	264	397	<b>1.628</b>
Psiquiatría	65	78	46	70	31	73	74	143	<b>580</b>
Medicina intensiva	39	86	52	86	32	47	108	182	<b>632</b>
Otros <sup>b</sup>	98	59	7	82	51	75	44	56	<b>472</b>
<b>Total</b>	<b>1.231</b>	<b>2.311</b>	<b>1.599</b>	<b>1.911</b>	<b>987</b>	<b>1.340</b>	<b>2.535</b>	<b>3.416</b>	<b>15.330</b>
<b>Privados</b>									
Medicina interna	48	583	101	50	155	10	322	157	<b>1.426</b>
Cirugía	30	266	85	51	42	21	205	122	<b>822</b>
Traumatología	36	198	50	24	18	4	101	140	<b>571</b>
Obstetricia-ginecología	25	103	20	32	11	11	59	61	<b>322</b>
Pediatría	9	67	5	3	5	2	21	25	<b>137</b>
Psiquiatría	-	7	-	-	-	-	131	-	<b>138</b>
Medicina intensiva	14	20	14	5	-	-	39	34	<b>126</b>
Otros <sup>b</sup>	-	89	11	186	1	-	603	99	<b>989</b>
<b>Total</b>	<b>162</b>	<b>1.333</b>	<b>286</b>	<b>351</b>	<b>232</b>	<b>48</b>	<b>1.481</b>	<b>638</b>	<b>4.531</b>

FUENTE: Consejería de Salud. Estadística de Establecimientos Sanitarios con Régimen de Internado (EESRI)

<sup>a</sup>Se consideran camas hospitalarias en funcionamiento (EESRI) al promedio anual de las que hayan estado efectivamente en servicio, sin incluir aquellas habilitadas temporalmente.

<sup>b</sup>Incluye rehabilitación, larga estancia y otros.

### 5.1.6. Camas en hospitales del Servicio Andaluz de Salud según servicio por provincia. Años 2003-2004<sup>ab</sup>

	Almería	Cádiz	Córdoba	Granada	Huelva	Jaén	Málaga	Sevilla	Andalucía
<b>Año 2003</b>									
Especialidades médicas	525	691	623	642	368	456	850	1.186	<b>5.341</b>
Especialidades quirúrgicas	362	734	540	668	328	414	948	1.068	<b>5.062</b>
Tocoginecología	126	296	179	223	133	178	321	384	<b>1.840</b>
Pediatría	83	248	149	190	81	127	230	354	<b>1.462</b>
Psiquiatría	65	68	46	70	31	73	74	152	<b>579</b>
Medicinas intensivas	39	80	52	88	38	42	107	172	<b>618</b>
Rehabilitación	23	16	7	26	-	-	23	19	<b>114</b>
<b>Total</b>	<b>1.223</b>	<b>2.133</b>	<b>1.596</b>	<b>1.907</b>	<b>979</b>	<b>1.290</b>	<b>2.553</b>	<b>3.335</b>	<b>15.016</b>
<b>Año 2004</b>									
Especialidades médicas	524	696	620	629	386	442	850	1.233	<b>5.380</b>
Especialidades quirúrgicas	375	724	537	643	326	452	941	1.069	<b>5.067</b>
Tocoginecología	116	285	171	211	133	178	355	378	<b>1.827</b>
Pediatría	78	255	152	184	80	139	225	335	<b>1.448</b>
Psiquiatría	57	70	46	71	31	78	76	144	<b>573</b>
Medicinas intensivas	37	80	53	89	38	55	108	177	<b>637</b>
Rehabilitación	13	17	3	22	-	-	23	17	<b>95</b>
<b>Total</b>	<b>1.200</b>	<b>2.127</b>	<b>1.582</b>	<b>1.849</b>	<b>994</b>	<b>1.344</b>	<b>2.578</b>	<b>3.353</b>	<b>15.027</b>

FUENTE: Servicio Andaluz de Salud. Sistema de Información Interhospitalario (INIHOS)

<sup>a</sup>Camas asignadas para que funcionen regularmente en periodo de actividad normal, habitualmente denominadas 'camas oficiales', y que están en condiciones de ser utilizadas por los pacientes.

<sup>b</sup>Incluyen sólo los hospitales públicos dependientes del Servicio Andaluz de Salud.

### 5.1.7. Profesionales sanitarios colegiados por provincia. Año 2004

	Médicos	Odontólogos y estomatólogos	Farmacéuticos	Podólogos <sup>a</sup>	Veterinarios	Diplomados en enfermería	
						Matronas <sup>b</sup>	Total
<b>Andalucía</b>							
Almería	1.907	224	673	23	238	65	<b>2.258</b>
Cádiz	4.252	411	1.264	96	469	361	<b>5.349</b>
Córdoba	3.097	290	888	64	621	87	<b>3.531</b>
Granada	4.058	502	1.461	31	337	128	<b>3.486</b>
Huelva	1.723	143	596	30	275	41	<b>1.971</b>
Jaén	1.978	222	741	49	291	51	<b>3.018</b>
Málaga	5.866	761	1.493	65	664	186	<b>4.794</b>
Sevilla	7.856	889	2.541	221	595	257	<b>8.617</b>
<b>Total</b>	<b>30.737</b>	<b>3.442</b>	<b>9.657</b>	<b>579</b>	<b>3.490</b>	<b>1.176</b>	<b>33.024</b>
<b>España</b>	<b>194.668</b>	<b>21.055</b>	<b>57.945</b>	<b>3.719</b>	<b>25.604</b>	<b>6.698</b>	<b>225.487</b>

FUENTE: INE. Estadística de profesionales sanitarios colegiados

<sup>a</sup>Los datos correspondientes a Melilla están incluidos en Málaga

<sup>b</sup>Al no ser legalmente obligatorio estar colegiado en una determinada titulación de Diplomados en Enfermería para poder ejercerla, los datos pueden estar infraestimados.

## 5. Recursos sanitarios y salud de la población

### 5.1.8. Presupuesto de gastos de la Consejería de Salud y del Servicio Andaluz de Salud según capítulo. Año 2006 (miles de euros)

	Consejería de Salud	Servicio Andaluz de Salud	Total
<b>Operaciones corrientes</b>	<b>553.617</b>	<b>7.244.937</b>	<b>7.798.554</b>
Capítulo I. Gastos de personal	65.949	3.476.210	3.542.159
Capítulo II. Gastos corrientes y servicios	182.114	1.704.781	1.886.894
Capítulo III. Gastos financieros	-	1.252	1.252
Capítulo IV. Transferencias corrientes	305.555	2.062.694	2.368.249
<b>Operaciones de capital</b>	<b>40.291</b>	<b>297.570</b>	<b>337.861</b>
Capítulo VI. Inversiones reales	13.515	285.291	298.807
Capítulo VII. Transferencias de capital	26.775	12.279	39.054
<b>Total</b>	<b>593.908</b>	<b>7.542.507</b>	<b>8.136.415</b>

FUENTE: Consejería de Economía y Hacienda. Presupuesto de la Comunidad Autónoma de Andalucía

## 5.2. Utilización de los recursos sanitarios

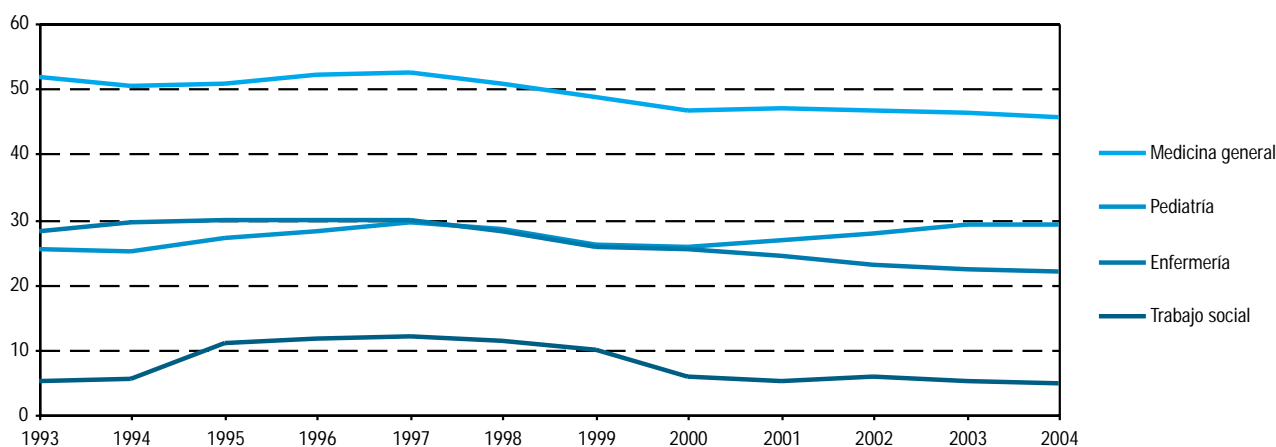
### 5.2.1. Consultas atendidas en centros de atención primaria según grupo profesional por provincia. Año 2004\* (promedio diario por profesional)

	Almería	Cádiz	Córdoba	Granada	Huelva	Jaén	Málaga	Sevilla	Andalucía
Medicina general	39,85	44,87	47,46	45,82	41,47	48,03	43,92	48,48	<b>45,53</b>
Pediatría	27,44	31,26	31,16	28,76	27,28	25,57	29,80	29,45	<b>29,26</b>
Enfermería	23,57	24,36	22,33	24,21	21,14	15,92	23,04	20,52	<b>21,92</b>
Trabajo social	8,01	4,66	6,22	4,06	5,14	6,02	3,43	4,21	<b>4,97</b>

FUENTE: Servicio Andaluz de Salud. Sistema de Información para la Gestión de Atención Primaria (SIGAP)

\*Incluye las consultas atendidas en los centros de atención primaria, ya sean a demanda o programadas. No se incluyen las visitas domiciliarias.

### 5.2.2.G. Evolución de las consultas atendidas en centros de atención primaria según grupo profesional en Andalucía\*. Años 1993-2004 (promedio diario por profesional)



FUENTE: Servicio Andaluz de Salud. Sistema de Información para la Gestión de Atención Primaria (SIGAP)

\*Incluye las consultas atendidas en los centros de atención primaria, ya sean a demanda o programadas. No se incluyen las visitas domiciliarias.

## 5. Recursos sanitarios y salud de la población

### 5.2.3. Visitas en centros de atención primaria según grupo profesional por provincia. Año 2004<sup>a</sup> (visitas por mil habitantes)

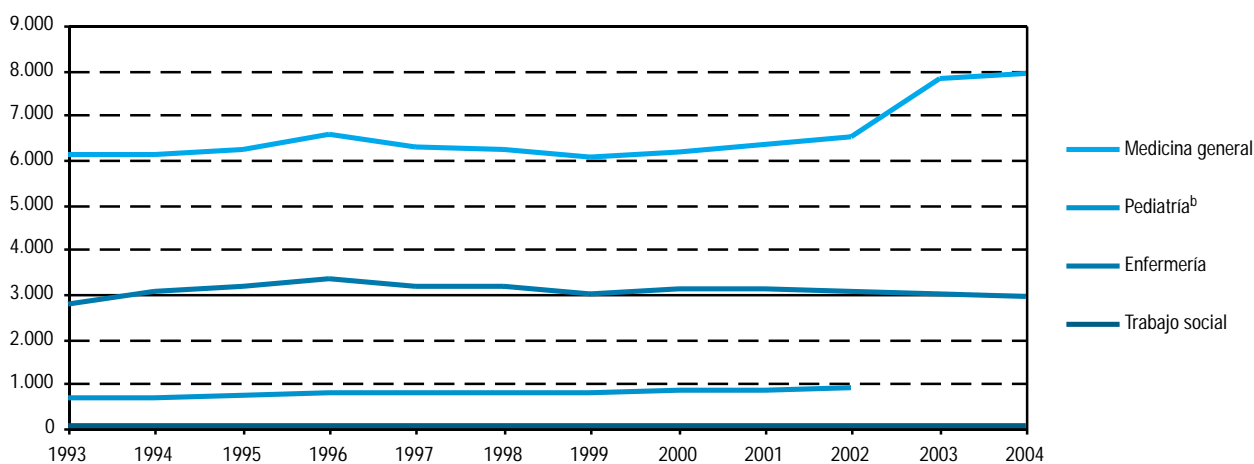
	Almería	Cádiz	Córdoba	Granada	Huelva	Jaén	Málaga	Sevilla	Andalucía
Medicina general	7.845	7.786	8.319	8.367	7.484	8.323	7.251	8.213	<b>7.944</b>
Pediatría <sup>b</sup>	5.531	7.380	6.828	5.589	6.328	5.529	6.052	6.441	<b>6.292</b>
Enfermería	3.226	3.276	3.210	3.292	2.769	2.302	2.953	2.676	<b>2.927</b>
Trabajo social	95	45	46	46	62	72	30	30	<b>47</b>

FUENTE: Servicio Andaluz de Salud. Sistema de Información para la Gestión de Atención Primaria (SIGAP)

<sup>a</sup>(Consultas en centros/población) \* 1.000.

<sup>b</sup>La población de referencia para el cálculo de la tasa en pediatría está constituida por la población pediátrica (menores de 15 años).

### 5.2.4.G. Evolución de las visitas en centros de atención primaria según grupo profesional en Andalucía<sup>a</sup>. Años 1993-2004 (visitas por mil habitantes)



FUENTE: Servicio Andaluz de Salud. Sistema de Información para la Gestión de Atención Primaria (SIGAP)

<sup>a</sup>(Consultas en centros/población) \* 1.000.

<sup>b</sup>A partir de 2003 la población de referencia para el cálculo de la tasa en pediatría está constituida por la población pediátrica (menores de 15 años). Ello da lugar a una ruptura en la serie, por lo que no se representa este dato en el gráfico.



### 5.2.5. Atención domiciliaria realizada en atención primaria según grupo profesional por provincia. Año 2004<sup>a</sup> (atención domiciliaria por mil habitantes)

	Almería	Cádiz	Córdoba	Granada	Huelva	Jaén	Málaga	Sevilla	Andalucía
Medicina general	58,6	72,4	179,7	130,8	170,2	119,1	57,6	125,2	<b>109,1</b>
Pediatría <sup>b</sup>	0,3	4,4	2,3	0,6	9,9	3,0	0,1	3,2	<b>2,6</b>
Enfermería	338,8	300,7	353,3	359,9	469,1	515,3	326,6	466,7	<b>389,5</b>

FUENTE: Servicio Andaluz de Salud. Sistema de Información para la Gestión de Atención Primaria (SIGAP)

<sup>a</sup>(Atención domiciliaria/población) \*1.000.

<sup>b</sup>La población de referencia para el cálculo de la tasa en pediatría está constituida por la población pediátrica (menores de 15 años).

### 5.2.6. Altas y estancias en hospitales públicos y privados según servicio por provincia. Año 2003<sup>a</sup>

	Almería	Cádiz	Córdoba	Granada	Huelva	Jaén	Málaga	Sevilla	Andalucía
<b>Altas hospitalarias</b>									
<b>Públicos</b>									
Medicina interna	15.366	30.746	26.628	23.756	14.623	17.890	32.422	43.315	<b>204.746</b>
Cirugía	13.451	20.178	15.162	24.125	8.212	14.164	27.521	32.276	<b>155.089</b>
Traumatología	4.421	5.858	6.087	8.120	3.930	6.561	10.118	10.629	<b>55.724</b>
Obstetricia-ginecología	10.859	19.765	11.212	21.990	9.181	12.886	26.868	31.666	<b>144.427</b>
Pediatría	4.504	11.001	8.342	9.963	2.799	6.877	11.884	20.138	<b>75.508</b>
Psiquiatría	1.270	1.637	899	1.230	767	1.164	1.466	3.005	<b>11.438</b>
Medicina intensiva	2.165	4.421	2.874	5.002	1.710	2.452	5.061	9.326	<b>33.011</b>
Otros <sup>b</sup>	1.303	388	69	971	433	1.115	1.312	476	<b>6.067</b>
<b>Total</b>	<b>53.339</b>	<b>93.994</b>	<b>71.273</b>	<b>95.157</b>	<b>41.655</b>	<b>63.109</b>	<b>116.652</b>	<b>150.831</b>	<b>686.010</b>
<b>Privados</b>									
Medicina interna	2.650	13.476	3.067	1.914	2.401	881	13.113	9.539	<b>47.041</b>
Cirugía	1.939	13.556	8.646	3.259	4.236	1.080	13.396	12.514	<b>58.626</b>
Traumatología	1.026	5.617	4.411	1.316	1.495	494	6.844	11.842	<b>33.045</b>
Obstetricia-ginecología	1.554	5.553	2.401	1.913	509	415	4.611	7.689	<b>24.645</b>
Pediatría	595	2.826	95	242	115	78	1.122	2.232	<b>7.305</b>
Psiquiatría	-	25	-	29	-	-	657	-	<b>711</b>
Medicina intensiva	442	236	918	470	-	-	3.315	2.850	<b>8.231</b>
Otros <sup>b</sup>	-	462	272	603	2	-	2.740	690	<b>4.769</b>
<b>Total</b>	<b>8.206</b>	<b>41.751</b>	<b>19.810</b>	<b>9.746</b>	<b>8.758</b>	<b>2.948</b>	<b>45.798</b>	<b>47.356</b>	<b>184.373</b>

CONTINUA →

## 5. Recursos sanitarios y salud de la población

### 5.2.6. Altas y estancias en hospitales públicos y privados según servicio por provincia. Año 2003<sup>a</sup>

CONTINUACIÓN

	Almería	Cádiz	Córdoba	Granada	Huelva	Jaén	Málaga	Sevilla	Andalucía
<b>Estancias</b>									
<b>Públicos</b>									
Medicina interna	155.053	264.435	231.550	198.780	117.922	130.257	294.757	409.913	<b>1.802.667</b>
Cirugía	73.160	147.080	101.916	132.442	54.573	66.340	180.863	211.781	<b>968.155</b>
Traumatología	27.842	54.915	48.729	50.813	29.964	43.592	80.532	86.447	<b>422.834</b>
Obstetricia-ginecología	33.826	75.943	38.570	54.348	34.133	44.355	102.051	107.866	<b>491.092</b>
Pediatría	25.838	54.322	40.370	43.435	14.280	24.777	62.945	102.747	<b>368.714</b>
Psiquiatría	17.156	20.813	14.713	20.144	8.216	22.727	22.249	54.317	<b>180.335</b>
Medicina intensiva	12.675	24.577	13.920	22.572	8.257	13.678	32.121	54.891	<b>182.691</b>
Otros <sup>b</sup>	22.922	11.719	4.598	20.879	13.043	24.918	13.494	12.957	<b>124.530</b>
<b>Total</b>	<b>368.472</b>	<b>653.804</b>	<b>494.366</b>	<b>543.413</b>	<b>280.388</b>	<b>370.644</b>	<b>789.012</b>	<b>1.040.919</b>	<b>4.541.018</b>
<b>Privados</b>									
Medicina interna	8.575	160.965	31.124	10.836	33.091	4.549	106.270	47.010	<b>402.420</b>
Cirugía	7.283	45.953	17.352	12.108	9.421	2.700	39.269	30.057	<b>164.143</b>
Traumatología	3.806	28.116	10.516	5.628	4.006	1.235	18.439	36.720	<b>108.466</b>
Obstetricia-ginecología	6.476	19.054	7.008	7.362	1.374	1.494	11.689	17.697	<b>72.154</b>
Pediatría	1.853	8.166	414	996	185	279	2.477	5.578	<b>19.948</b>
Psiquiatría	-	170	-	560	-	-	37.113	-	<b>37.843</b>
Medicina intensiva	1.354	1.645	3.583	709	-	-	7.232	5.976	<b>20.499</b>
Otros <sup>b</sup>	-	22.432	4.002	68.111	400	-	214.700	23.249	<b>332.894</b>
<b>Total</b>	<b>29.347</b>	<b>286.501</b>	<b>73.999</b>	<b>106.310</b>	<b>48.477</b>	<b>10.257</b>	<b>437.189</b>	<b>166.287</b>	<b>1.158.367</b>

FUENTE: Consejería de Salud. Estadística de Establecimientos Sanitarios con Régimen de Internado (EESRI)

<sup>a</sup>Las altas de cada servicio incluyen tanto aquellas que originan la salida del paciente del hospital como las que originan el ingreso del paciente en otro servicio. Las altas totales recogen sólo las que suponen la salida del paciente del hospital. Por tanto, la suma de altas por servicios no tiene por qué coincidir con el número total de las producidas en el hospital.

<sup>b</sup>Incluye rehabilitación, larga estancia y otros servicios no comprendidos en los apartados anteriores.

### 5.2.7. Ingresos y estancias en hospitales del Servicio Andaluz de Salud según servicio por provincia. Año 2004\*

	Almería	Cádiz	Córdoba	Granada	Huelva	Jaén	Málaga	Sevilla	Andalucía
<b>Ingresos</b>									
Especialidades quirúrgicas	15.957	26.897	23.276	30.446	12.567	22.114	40.688	50.355	<b>222.300</b>
Especialidades médicas	17.856	31.241	26.466	23.175	14.969	19.083	32.610	47.001	<b>212.401</b>
Medicina intensiva	2.220	4.419	2.937	4.427	1.625	2.375	5.500	10.083	<b>33.586</b>
Tocoginecología	11.236	19.189	10.800	19.248	9.203	12.169	29.054	31.984	<b>142.883</b>
Pediatría	3.943	9.976	6.646	8.207	2.568	4.812	9.447	14.718	<b>60.317</b>
Psiquiatría	1.183	1.593	862	1.235	769	1.092	1.554	3.258	<b>11.546</b>
Rehabilitación	199	144	44	123	-	-	343	217	<b>1.070</b>
<b>Total</b>	<b>52.594</b>	<b>93.459</b>	<b>71.031</b>	<b>86.861</b>	<b>41.701</b>	<b>61.645</b>	<b>119.196</b>	<b>157.616</b>	<b>684.103</b>
<b>Estancias</b>									
Especialidades quirúrgicas	95.370	205.476	157.009	186.457	81.716	105.616	267.964	316.552	<b>1.416.160</b>
Especialidades médicas	158.947	266.964	227.078	208.508	132.557	138.944	298.368	409.889	<b>1.841.255</b>
Medicina intensiva	12.273	25.151	14.666	22.882	8.134	14.493	28.674	53.553	<b>179.826</b>
Tocoginecología	31.681	73.336	35.186	53.379	33.115	36.602	105.636	104.969	<b>473.904</b>
Pediatría	20.091	53.969	31.929	38.825	12.772	16.608	65.476	84.364	<b>324.034</b>
Psiquiatría	15.251	20.726	14.864	21.380	8.432	19.240	21.678	54.375	<b>175.946</b>
Rehabilitación	7.083	3.138	3.916	8.140	-	-	7.085	5.300	<b>34.662</b>
<b>Total</b>	<b>340.696</b>	<b>648.760</b>	<b>484.648</b>	<b>539.571</b>	<b>276.726</b>	<b>331.503</b>	<b>794.881</b>	<b>1.029.002</b>	<b>4.445.787</b>

FUENTE: Servicio Andaluz de Salud. Sistema de Información Interhospitalario (INIHO)

\*Se refiere exclusivamente a hospitales públicos del Servicio Andaluz de Salud.

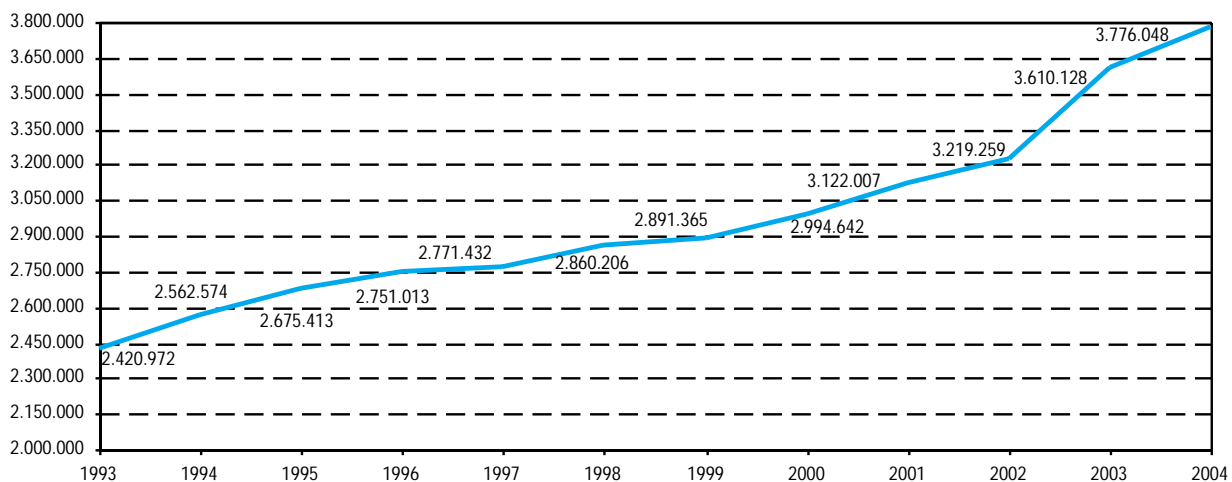
### 5.2.8. Actividad en el área de urgencias en los hospitales del Servicio Andaluz de Salud por provincia. Años 2003-2004

	Almería	Cádiz	Córdoba	Granada	Huelva	Jaén	Málaga	Sevilla	Andalucía
<b>Año 2003</b>									
Urgencias atendidas	330.609	472.963	281.378	548.228	203.512	271.980	799.643	701.815	<b>3.610.128</b>
Ingresos urgentes	33.738	49.273	38.495	43.051	26.860	30.256	69.823	79.689	<b>371.185</b>
Altas	294.078	418.591	241.822	503.183	174.061	239.133	722.902	617.574	<b>3.211.344</b>
Fallecimientos	193	498	303	396	254	210	831	1.421	<b>4.106</b>
Traslados otros centros	1.192	2.950	656	7.288	2.337	2.379	6.241	3.218	<b>26.261</b>
<b>Año 2004</b>									
Urgencias atendidas	328.098	482.272	285.195	548.009	202.047	339.815	823.876	766.736	<b>3.776.048</b>
Ingresos urgentes	33.514	50.818	38.034	43.514	26.815	36.466	69.817	80.876	<b>379.854</b>
Altas	291.386	427.943	246.575	502.562	172.941	302.590	743.304	680.634	<b>3.367.935</b>
Fallecimientos	248	418	279	395	210	216	784	1.302	<b>3.852</b>
Traslados otros centros	1.289	3.102	627	7.406	2.081	3.671	8.309	3.783	<b>30.268</b>

FUENTE: Servicio Andaluz de Salud. Actividad asistencial en atención especializada

## 5. Recursos sanitarios y salud de la población

### 5.2.9.G. Evolución de las urgencias atendidas en los hospitales del Servicio Andaluz de Salud. Años 1993-2004



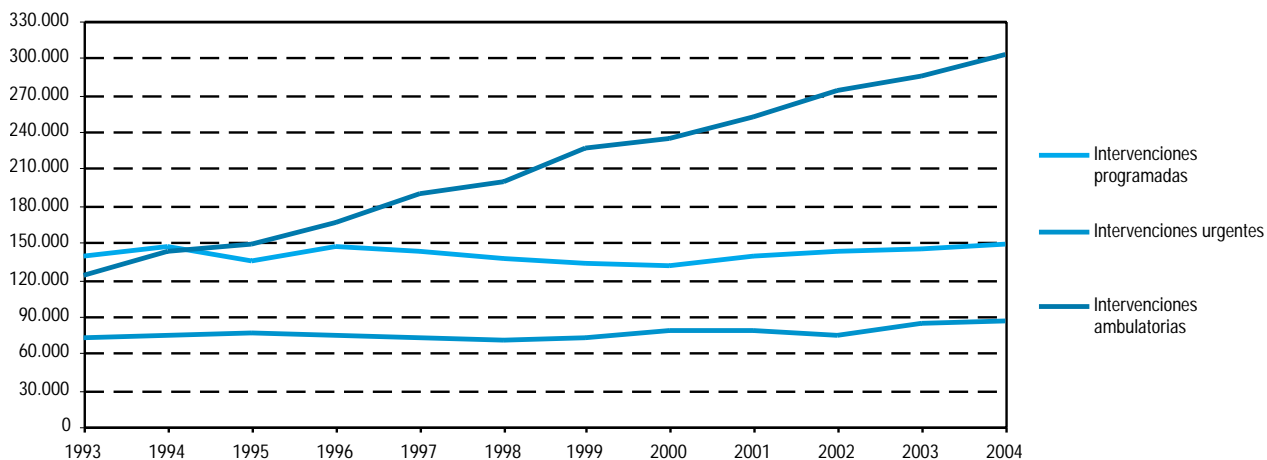
FUENTE: Servicio Andaluz de Salud. Actividad asistencial en atención especializada

### 5.2.10. Actividad en el área de cirugía en los hospitales del Servicio Andaluz de Salud por provincia. Año 2004

	Almería	Cádiz	Córdoba	Granada	Huelva	Jaén	Málaga	Sevilla	Andalucía
Horas de quirófano disponibles	30.607	69.026	59.501	63.290	23.561	47.278	94.329	72.004	<b>459.596</b>
Intervenciones programadas	8.510	20.291	16.000	17.839	7.712	10.270	27.842	40.358	<b>148.822</b>
Intervenciones urgentes	7.688	11.055	7.221	12.560	5.777	6.460	15.983	19.302	<b>86.046</b>
Intervenciones ambulatorias	31.477	43.094	28.549	34.308	20.261	22.812	42.050	79.805	<b>302.356</b>

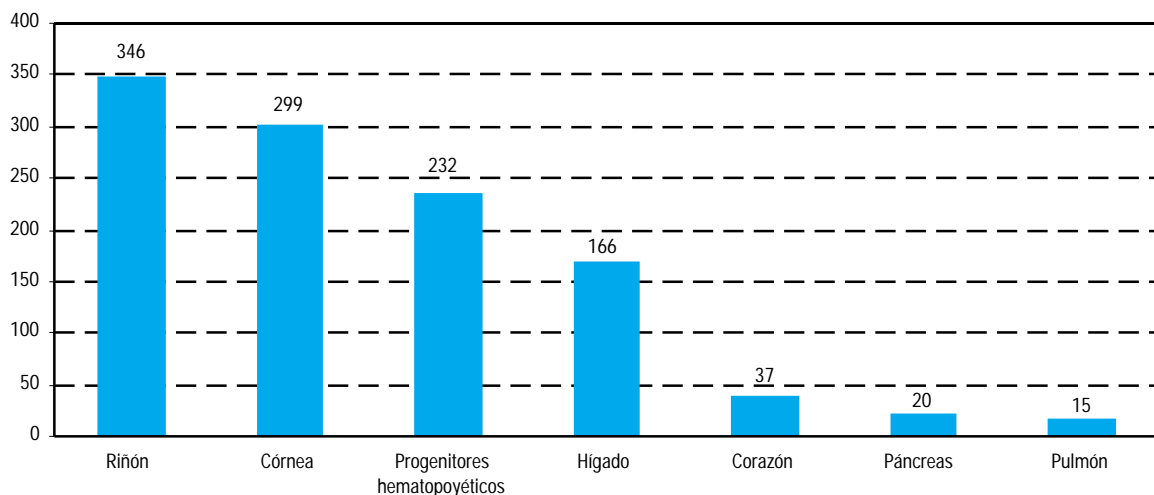
FUENTE: Servicio Andaluz de Salud. Actividad asistencial en atención especializada

### 5.2.11.G. Evolución de las intervenciones quirúrgicas realizadas en hospitales del Servicio Andaluz de Salud. Años 1993-2004



FUENTE: Servicio Andaluz de Salud. Actividad asistencial en atención especializada

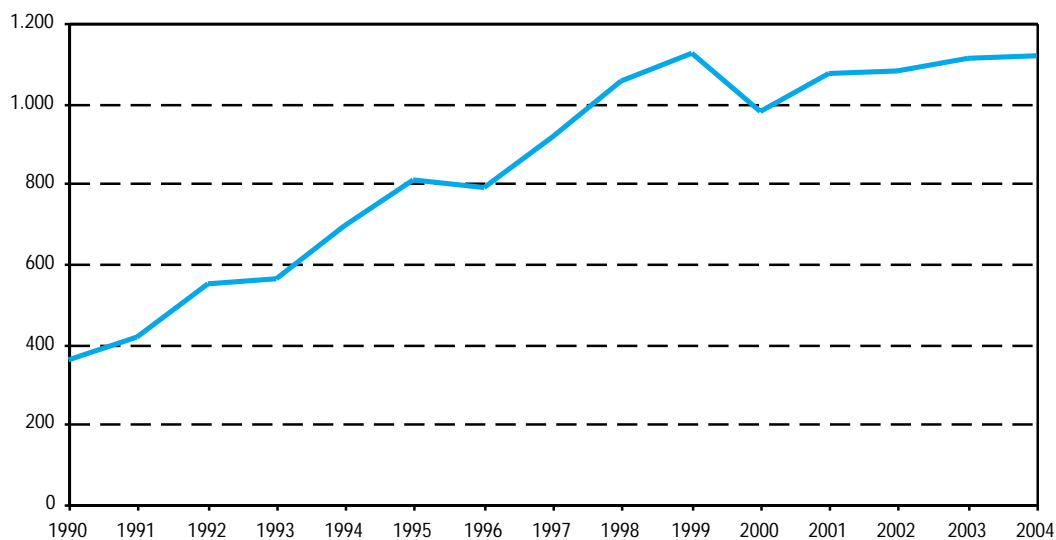
### 5.2.12.G. Trasplantes de órganos y tejidos realizados en Andalucía. Año 2004



FUENTE: Servicio Andaluz de Salud

## 5. Recursos sanitarios y salud de la población

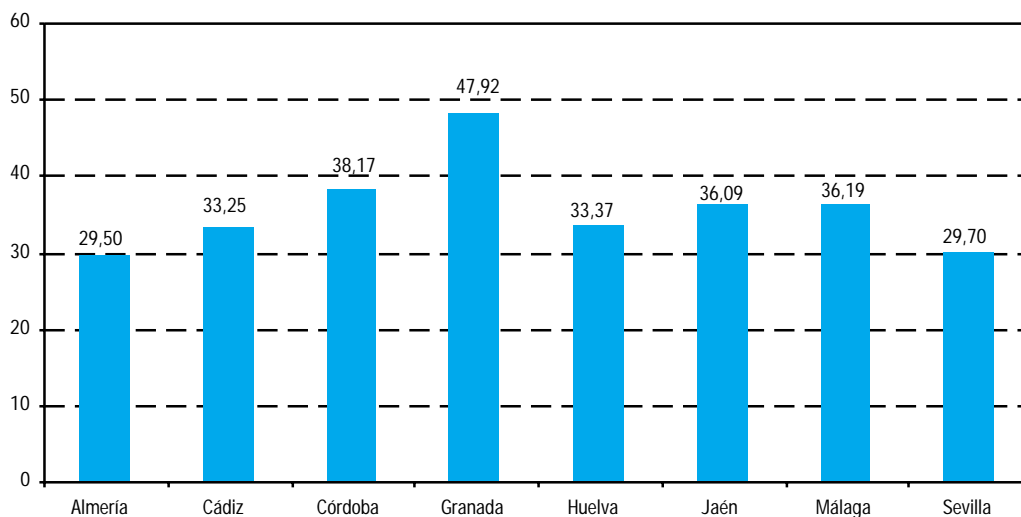
### 5.2.13.G. Evolución de los trasplantes de órganos y tejidos realizados en Andalucía. Años 1990-2004



FUENTE: Servicio Andaluz de Salud

### 5.2.14.G. Tasa de donación de sangre por provincia. Año 2004

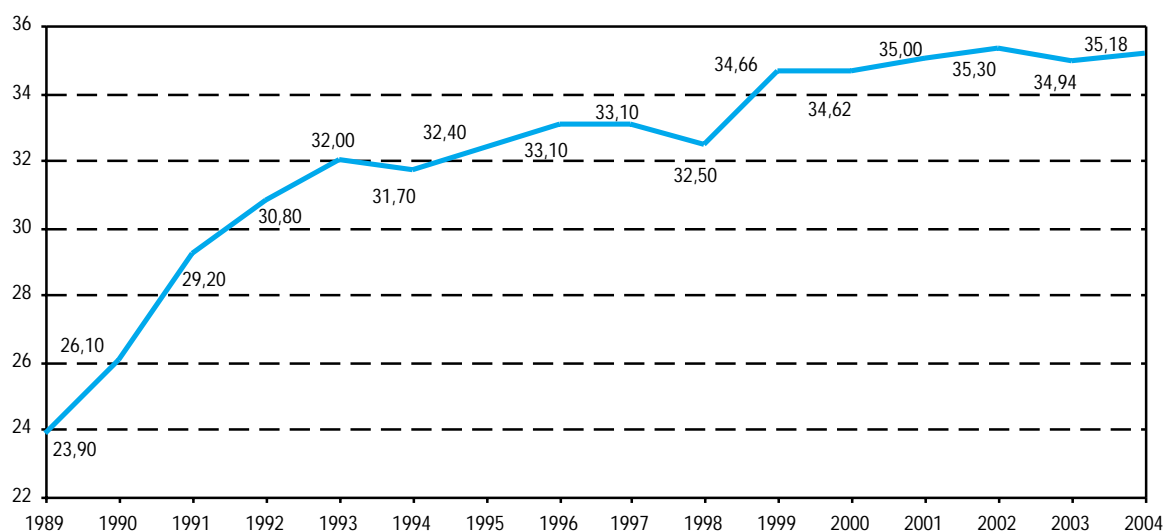
(tasa por 1.000 habitantes)



FUENTE: Servicio Andaluz de Salud

### 5.2.15.G. Evolución de la tasa de donación de sangre en Andalucía. Años 1989-2004

(tasa por 1.000 habitantes)



FUENTE: Servicio Andaluz de Salud

### 5.2.16. Gasto farmacéutico del Servicio Andaluz de Salud por provincia. Año 2004

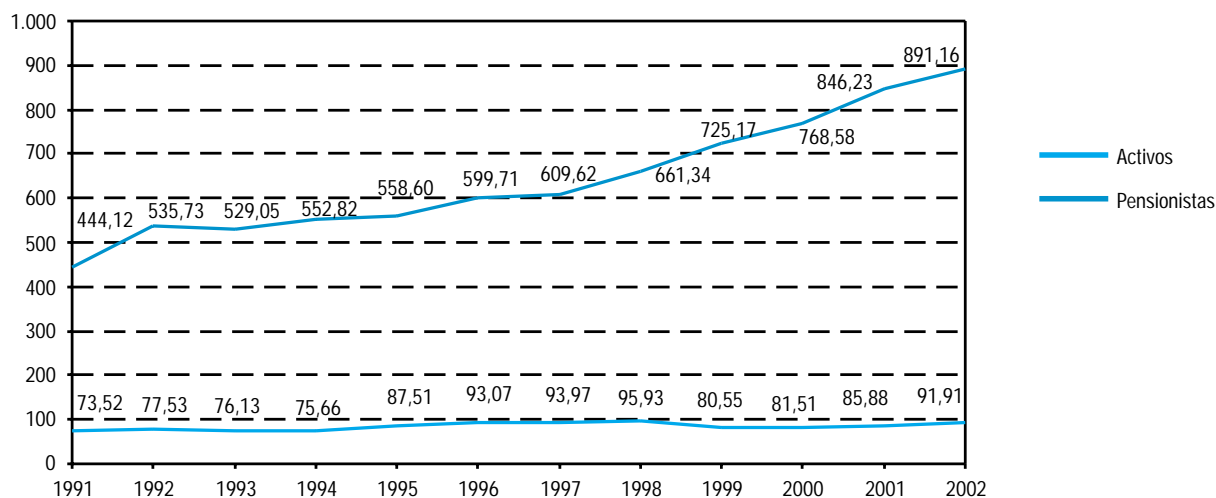
	Almería	Cádiz	Córdoba	Granada	Huelva	Jaén	Málaga	Sevilla	Andalucía
<b>Gasto (miles de euros)</b>									
Activos	31.552,43	57.326,81	44.547,21	39.211,71	23.913,56	31.605,83	68.237,30	86.812,39	<b>383.217,36</b>
Pensionistas	88.404,71	174.864,92	146.213,56	139.215,11	82.313,29	123.019,20	213.491,26	286.698,32	<b>1.254.210,26</b>
<b>Total</b>	<b>119.957,14</b>	<b>232.191,73</b>	<b>190.760,78</b>	<b>178.426,82</b>	<b>106.226,85</b>	<b>154.625,04</b>	<b>281.728,56</b>	<b>373.510,71</b>	<b>1.637.427,62</b>
<b>Gasto por receta (euros)</b>									
Activos	8,58	8,90	9,01	8,83	8,95	8,35	9,73	8,73	<b>8,93</b>
Pensionistas	13,79	13,72	13,62	13,34	13,33	13,73	13,55	12,79	<b>13,39</b>
Gasto medio	11,89	12,10	12,17	11,99	12,00	12,13	12,37	11,54	<b>11,99</b>

FUENTE: Servicio Andaluz de Salud. Estadística de prestaciones farmacéuticas en Andalucía

## 5. Recursos sanitarios y salud de la población

### 5.2.17.G. Evolución del gasto farmacéutico del Servicio Andaluz de Salud por asegurado. Años 1991-2002

(euros)



FUENTE: Servicio Andaluz de Salud. Estadística de prestaciones farmacéuticas en Andalucía

### 5.2.18. Cobertura de vacunación infantil por provincia. Años 2003-2004<sup>a</sup>

(porcentaje)

	Almería	Cádiz	Córdoba	Granada	Huelva	Jaén	Málaga	Sevilla	Andalucía
<b>Año 2003</b>									
Captación <sup>b</sup>	97,58	99,35	97,58	94,12	99,51	96,14	95,91	119,28	<b>102,16</b>
Primovacunación <sup>c</sup>	96,06	96,29	90,36	93,82	95,71	91,19	86,66	92,01	<b>92,27</b>
Triple vírica <sup>d</sup>	97,99	99,63	93,76	97,60	96,01	98,53	97,93	98,49	<b>97,83</b>
Completa <sup>e</sup>	97,83	97,78	97,30	96,90	95,32	99,83	97,83	100,00	<b>98,16</b>
<b>Año 2004</b>									
Captación <sup>b</sup>	98,16	101,66	97,56	91,06	99,96	89,44	98,66	98,07	<b>97,31</b>
Primovacunación <sup>c</sup>	95,86	95,80	97,36	87,51	94,75	94,64	87,59	92,53	<b>92,48</b>
Triple vírica <sup>d</sup>	97,12	97,98	97,83	98,00	93,92	100,09	98,04	97,78	<b>97,78</b>
Completa <sup>e</sup>	97,01	97,07	99,64	97,91	95,68	98,23	97,43	96,86	<b>97,40</b>

FUENTE: Consejería de Salud

<sup>a</sup>Las distintas tasas corresponden a distintas cohortes infantiles, por ello, los datos no son comparables entre sí.

<sup>b</sup>Porcentaje de niños, que cumplen un año durante el periodo de evaluación, que han recibido al menos una dosis de vacuna.

<sup>c</sup>Porcentaje de niños, que cumplen un año durante el periodo de evaluación, que han recibido tres dosis de vacuna DTP (difteria, tétanos, tosferina), tres de Hib (Haemophilus Influenzae tipo B), tres de Hb (hepatitis B) y tres de Polio.

<sup>d</sup>Porcentaje de niños, que cumplen dos años durante el periodo de evaluación, que reciben una dosis de vacuna Triple vírica (TV: sarampión, rubeola, parotiditis).

<sup>e</sup>Porcentaje de niños, que cumplen dos años durante el periodo de evaluación, que reciben cuatro dosis de vacuna DTP, más cuatro de Polio, una de Triple vírica, cuatro de Hib y tres de HB.



### 5.2.19. Interrupciones voluntarias de embarazo según grupo de edad por provincia de residencia. Año 2004\*

	Almería	Cádiz	Córdoba	Granada	Huelva	Jaén	Málaga	Sevilla	Andalucía
De 10 a 14 años	10	12	5	3	3	7	18	25	<b>83</b>
De 15 a 19 años	232	411	250	300	159	126	641	592	<b>2.711</b>
De 20 a 24 años	535	620	356	665	244	204	1150	825	<b>4.599</b>
De 25 a 29 años	471	409	267	479	210	139	949	567	<b>3.491</b>
De 30 a 34 años	342	291	189	293	168	118	669	411	<b>2.481</b>
De 35 a 39 años	220	217	143	204	106	91	451	296	<b>1.728</b>
De 40 a 44 años	86	94	53	74	33	41	178	123	<b>682</b>
De 45 y más años	6	11	4	10	5	3	13	8	<b>60</b>
<b>Total</b>	<b>1.902</b>	<b>2.065</b>	<b>1.267</b>	<b>2.028</b>	<b>928</b>	<b>729</b>	<b>4.069</b>	<b>2.847</b>	<b>15.835</b>

FUENTE: Consejería de Salud

\*Se contabilizan aquellas IVE realizadas anualmente por mujeres andaluzas o residentes en Andalucía en cualquiera de los centros acreditados y en hospitales, independientemente de si la intervención se lleva a cabo en Andalucía o en el resto del territorio nacional.

## 5. Recursos sanitarios y salud de la población

### 5.3. Estado de salud de la población

#### 5.3.1. Casos registrados de enfermedades de declaración obligatoria por provincia. Año 2005<sup>ab</sup>

	Almería	Cádiz	Córdoba	Granada	Huelva	Jaén	Málaga	Sevilla	Andalucía
Botulismo	-	-	-	-	-	-	-	-	-
Brucelosis	27	14	16	10	2	2	18	27	117
Carbunco	-	-	-	-	-	-	-	1	1
Cólera	-	-	-	-	-	-	-	-	-
Difteria	-	-	-	-	-	-	-	-	-
Disenteria	-	-	-	1	-	-	-	-	1
Enfermedad meningocócica	10	13	11	17	8	14	48	26	147
Fiebre exantemática med	8	4	1	14	1	3	18	3	52
Fiebre recurrente	-	-	-	-	-	-	4	2	6
Fiebre tifoidea-paratifoidea	2	2	4	1	1	1	-	2	13
Hepatitis A	38	12	17	3	8	4	17	77	176
Hepatitis B	12	13	2	7	1	6	26	14	81
Hepatitis otras <sup>c</sup>	24	14	2	29	-	5	29	8	111
Infección gonocócica	40	3	4	17	5	-	18	135	222
Legionelosis	3	7	10	14	6	6	25	14	85
Leishmaniasis	3	4	1	5	-	6	4	5	28
Lepra	-	-	1	-	-	-	2	-	3
Meningitis <sup>d</sup> (todas)	77	83	74	56	26	38	160	112	626
Paludismo importado	7	1	3	2	1	4	10	3	31
Parotiditis	162	18	10	42	14	9	8	8	271
Poliomielitis	-	-	-	-	-	-	-	-	-
Rabia	-	-	-	-	-	-	-	-	-
Rubeola	1	1	2	1	1	-	-	2	8
Rubeola congénita	-	1	-	-	-	-	-	-	1
Sarampión	-	-	-	6	-	-	2	-	8
Sida <sup>e</sup>	15	26	31	31	19	21	46	32	221
Sífilis	72	15	4	29	2	4	49	76	251
Sífilis congénita	-	-	-	2	-	2	-	-	4
Tétanos	1	1	-	1	-	-	-	-	3
Tétanos neonatal	-	-	-	-	-	-	-	-	-
Tosferina	-	4	6	4	-	1	4	5	24
Triquinosis	-	-	-	-	-	-	-	-	-
Tuberculosis	154	162	90	117	97	63	240	257	1.180

FUENTE: Consejería de Salud

<sup>a</sup>Datos provisionales.

<sup>b</sup>Varicela y Gripe ya no se declaran como EDO.

<sup>c</sup>Se refiere a casos registrados de hepatitis C, hepatitis vírica y otras.

<sup>d</sup>Se refiere a casos registrados de meningitis aséptica, bacteriana, tuberculosa y otras meningitis.

<sup>e</sup>Datos actualizados a 26 de abril de 2006.

### 5.3.2. Evolución de casos registrados de enfermedades de declaración obligatoria en Andalucía<sup>a</sup>. Años 1995-2005

	1995	1996	1997	1998	1999	2000	2001	2002	2003	2004	2005
Botulismo	-	-	-	-	-	-	-	1	2	-	-
Brucelosis	950	663	587	476	692	523	441	428	243	188	117
Carbunco	2	-	1	1	-	1	1	4	1	-	1
Cólera	1	-	-	-	-	-	-	-	-	-	-
Difteria	-	-	-	7	-	-	-	-	-	-	-
Disenteria	50	24	15	7	5	9	11	14	16	8	1
Enfermedad meningocócica	145	153	367	115	343	336	152	198	179	155	147
Fiebre exantemática	169	117	104	101	121	105	73	72	84	64	52
Fiebre recurrente	31	26	27	9	11	10	4	9	3	2	6
Fiebre tifoidea-paratifoidea	217	194	29	51	60	45	39	47	38	17	13
Gripe	1.069.256	927.775	83.311	121.007	108.244	85.433	14.467	48.909	23.818	..	..
Hepatitis <sup>b</sup>	1.614	1.568	1.108	972	680	617	530	474	391	348	368
Infección gonocócica	1.609	1.148	69	71	61	73	69	116	120	153	222
Legionelosis	7	-	10	23	13	41	95	118	124	83	85
Leishmaniasis	16	12	17	20	15	21	37	14	16	20	28
Lepra	2	5	3	2	-	3	4	2	2	6	3
Meningitis <sup>c</sup>	685	360	605	398	493	1341	713	667	715	501	626
Paludismo importado	27	14	17	26	21	36	30	30	31	35	31
Parotiditis	1.127	1.036	932	456	507	2.179	3.598	284	189	145	271
Poliomielitis	-	-	-	-	-	-	-	-	-	-	-
Rabia	-	-	-	-	-	-	-	-	-	-	-
Rubeola	901	2.194	168	68	32	29	18	16	12	11	8
Sarampión	2.797	1.079	68	37	24	35	13	3	186	3	8
Sida <sup>d</sup>	1.096	940	764	569	504	409	405	336	389	286	221
Sífilis	483	240	105	121	98	117	137	149	149	218	251
Tétanos	7	2	9	1	9	9	5	3	2	-	3
Tosferina	1.768	1.528	92	16	30	153	79	32	37	25	24
Triquinosis	15	7	1	-	-	40	16	-	-	1	-
Tuberculosis	1.510	1.227	1.488	1.352	1.417	1.223	1.232	1.204	1.178	1.214	1.180
Varicela	91.268	59.187	25.208	19.942	29.470	13.342	15.162	19.444	12.274	..	..

FUENTE: Consejería de Salud

<sup>a</sup>Desde el año 1997 se incluyen en este grupo sólo las enfermedades que se declaran con los datos personales del paciente. Esto puede provocar variaciones muy significativas en el número de casos declarados a partir de esa fecha.

<sup>b</sup>Se refiere a casos registrados de Hepatitis A, Hepatitis B, Hepatitis C, Hepatitis virica y otras.

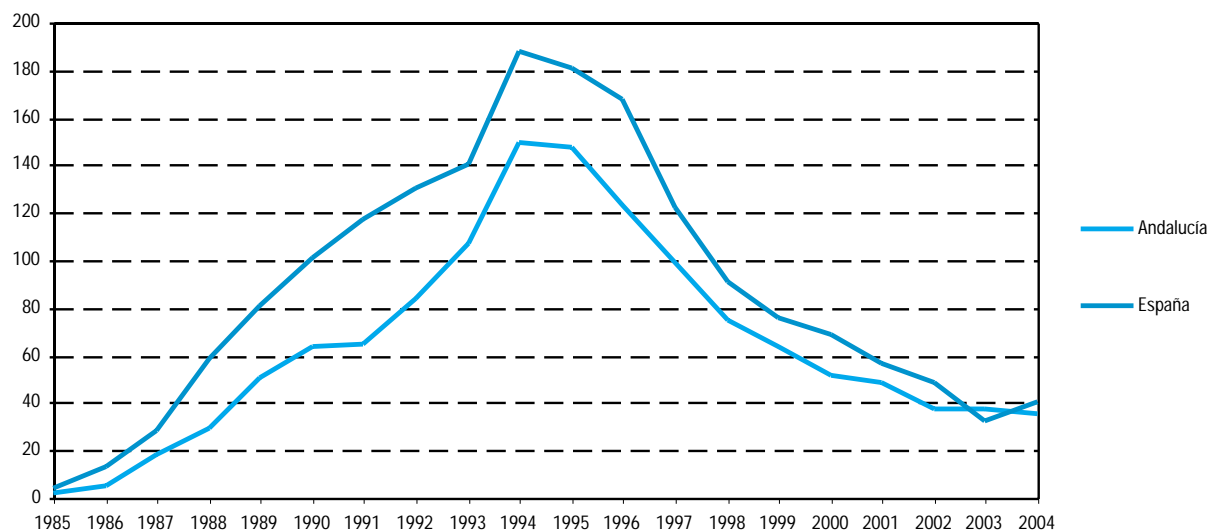
<sup>c</sup>Se refiere a casos registrados de Meningitis séptica, Meningitis bacteriana y Otras meningitis.

<sup>d</sup>Datos actualizados a 26 de abril de 2006.

## 5. Recursos sanitarios y salud de la población

### 5.3.3.G. Evolución de la incidencia de SIDA según año de diagnóstico\*. Años 1985-2004

(tasa por millón de habitantes)



FUENTE: Consejería de Salud

\*(Nº de casos nuevos/población)\*1.000.000.

### 5.3.4. Casos admitidos a tratamiento según droga de consumo principal por provincia. Año 2005

	Almería	Cádiz	Córdoba	Granada	Huelva	Jaén	Málaga	Sevilla	Andalucía
Heroína + Cocaína	213	339	163	435	413	132	772	1.027	<b>3.494</b>
Heroína	21	315	31	67	19	77	89	107	<b>726</b>
Otros opiáceos	8	46	16	19	6	6	29	87	<b>217</b>
Cocaína	214	843	278	381	252	300	509	1.027	<b>3.804</b>
Anfetaminas	-	3	64	4	-	-	3	2	<b>76</b>
MDMA* y derivados	1	5	-	4	2	-	5	8	<b>25</b>
Psicofármacos	6	46	14	15	11	4	20	18	<b>134</b>
Cánnabis	62	345	81	168	71	66	119	150	<b>1.062</b>
Alcohol	436	626	1.082	722	187	532	752	1.001	<b>5.338</b>
Otras sustancias	-	4	5	1	-	2	3	2	<b>17</b>
No consta	-	-	-	-	-	-	-	-	<b>-</b>
<b>Total</b>	<b>961</b>	<b>2.572</b>	<b>1.734</b>	<b>1.816</b>	<b>961</b>	<b>1.119</b>	<b>2.301</b>	<b>3.429</b>	<b>14.893</b>

FUENTE: Observatorio Andaluz sobre Drogas y Adicciones

\*Éxtasis.

### 5.3.5. Principales indicadores del consumo de heroína por provincia de residencia. Año 2005

	Almería	Cádiz	Córdoba	Granada	Huelva	Jaén	Málaga	Sevilla	<b>Andalucía</b>
Número de casos que inician tratamiento en ambulatorio	232	655	194	503	431	212	860	1.137	<b>4.224</b>
Número de casos nuevos	46	96	60	66	95	68	152	210	<b>793</b>
Tasa de incidencia*	7,5	8,1	7,6	7,7	19,6	10,3	10,5	11,6	<b>10,1</b>
Edad media casos nuevos	31,3	31,5	33,1	31,8	34,5	28,9	35,1	31,3	<b>32,4</b>
Vía de consumo (%)									
Fumada/inhalada	68,8	64,1	71,7	48,0	61,8	65,2	74,2	76,4	<b>67,9</b>
Inyectada	8,5	3,2	12,3	14,6	0,5	8,3	6,3	2,6	<b>5,7</b>
Número medio de años de consumo	13,4	14,6	14,7	14,9	14,3	11,4	15,7	14,3	<b>14,6</b>

FUENTE: Observatorio Andaluz sobre Drogas y Adicciones

\*(Número de casos nuevos/total de la población) \* 100.000.

## 5. Recursos sanitarios y salud de la población

### 5.3.6. Defunciones según causa y sexo por provincia. Año 2004\*

		Almería	Cádiz	Córdoba	Granada	Huelva	Jaén	Málaga	Sevilla	Andalucía
<b>Todas las causas</b>	<b>H</b>	<b>2.400</b>	<b>4.851</b>	<b>3.662</b>	<b>3.927</b>	<b>2.129</b>	<b>3.269</b>	<b>5.771</b>	<b>7.367</b>	<b>33.376</b>
	<b>M</b>	<b>1.948</b>	<b>4.029</b>	<b>3.425</b>	<b>3.447</b>	<b>1.996</b>	<b>2.858</b>	<b>5.079</b>	<b>6.858</b>	<b>29.640</b>
Ciertas enfermedades infecciosas y parasitarias	H	53	135	69	69	40	48	131	168	713
	M	28	103	47	46	36	28	65	120	473
Tumores (neoplasias)	H	715	1.589	1.067	1.090	680	934	1.772	2.328	10.175
	M	374	884	623	667	405	521	1.030	1.345	5.849
Enfermedades de la sangre y de los órganos hematopoyéticos, y ciertos trastornos que afectan el mecanismo de la inmunidad	H	8	7	4	9	3	10	12	8	61
	M	5	11	11	12	7	10	7	18	81
Enfermedades endocrinas, nutricionales y metabólicas	H	51	124	104	121	55	97	122	142	816
	M	115	165	164	150	102	154	194	224	1.268
Trastornos mentales y del comportamiento	H	35	82	58	57	23	46	97	94	492
	M	46	107	114	110	30	102	138	160	807
Enfermedades del sistema nervioso	H	80	119	114	101	56	84	138	173	865
	M	107	160	115	146	76	107	214	217	1.142
Enfermedades del ojo y sus anexos	H	-	-	-	-	-	-	-	-	-
	M	-	-	-	-	-	-	-	-	-
Enfermedades del oído y de la apófisis mastoideas	H	-	-	-	-	-	-	-	-	-
	M	-	-	-	-	-	-	-	-	-
Enfermedades del sistema circulatorio	H	632	1.424	1.097	1.220	660	988	1.758	2.635	10.414
	M	741	1.568	1.375	1.443	900	1.142	2.148	3.442	12.759
Enfermedades del sistema respiratorio	H	319	558	511	489	271	424	671	675	3.918
	M	171	346	359	251	150	270	400	405	2.352
Enfermedades del sistema digestivo	H	122	257	236	258	122	241	352	411	1.999
	M	100	223	219	205	68	185	292	318	1.610
Enfermedades de la piel y del tejido subcutáneo	H	4	9	9	3	5	5	6	10	51
	M	5	14	17	9	13	-	10	40	108
Enfermedades del sistema osteomuscular y del tejido conjuntivo	H	14	16	23	14	16	29	23	30	165
	M	21	37	54	38	18	42	63	68	341
Enfermedades del sistema genitourinario	H	56	82	65	91	38	77	136	114	659
	M	48	127	84	79	62	78	142	150	770
Embarazo, parto y puerperio	H	-	-	-	-	-	-	-	-	-
	M	2	-	-	-	-	-	4	-	6
Ciertas afecciones originadas en el periodo perinatal	H	11	23	13	14	5	12	26	39	143
	M	12	19	5	16	2	9	18	28	109
Malformaciones congénitas, deformidades y anomalías cromosómicas	H	15	26	13	18	9	10	23	29	143
	M	4	17	11	15	11	9	17	19	103
Síntomas, signos y hallazgos anormales clínicos y de laboratorio, no clasificados en otra parte	H	73	109	85	104	30	93	131	80	705
	M	104	154	144	170	84	125	206	126	1.113
Causas externas de morbilidad y de mortalidad	H	212	291	194	269	116	171	373	431	2.057
	M	65	94	83	90	32	76	131	178	749

FUENTE: IEA - Consejería de Salud

\*Clasificación internacional de enfermedades 10ª revisión (grandes grupos).

### 5.3.7. Defunciones según las veinte primeras causas de muerte (CIE 10<sup>a</sup>) por provincia. Año 2004\*

	Almería	Cádiz	Córdoba	Granada	Huelva	Jaén	Málaga	Sevilla	Andalucía
Enfermedades cerebrovasculares	427	796	750	699	466	696	1.130	2.214	<b>7.178</b>
Infarto agudo de miocardio	263	701	455	647	303	415	607	1.324	<b>4.715</b>
Insuficiencia cardíaca	182	406	497	457	224	329	629	942	<b>3.666</b>
Tumor maligno de la tráquea, de los bronquios y del pulmón	233	499	329	322	239	261	579	770	<b>3.232</b>
Otras enfermedades isquémicas del corazón	173	398	266	264	252	191	585	577	<b>2.706</b>
Otras enfermedades del sistema respiratorio	227	410	404	298	175	260	433	442	<b>2.649</b>
Enfermedades crónicas de las vías respiratorias inferiores	170	343	332	317	130	286	470	391	<b>2.439</b>
Otras enfermedades del corazón	174	332	252	285	151	258	404	505	<b>2.361</b>
Otras enfermedades del sistema digestivo	122	209	263	229	98	228	356	326	<b>1.831</b>
Diabetes mellitus	139	256	226	235	129	213	261	300	<b>1.759</b>
Tumor maligno del colon	117	232	144	150	105	156	263	387	<b>1.554</b>
Resto de síntomas, signos y estados morbosos mal definidos	137	196	158	208	64	158	268	142	<b>1.331</b>
Tumor maligno de sitios mal definidos, secundarios	92	195	167	143	70	105	220	225	<b>1.217</b>
Enfermedad de Alzheimer	110	179	128	160	83	118	209	215	<b>1.202</b>
Trastornos mentales orgánicos senil y presenil	66	168	160	148	45	133	207	226	<b>1.153</b>
Enfermedades hipertensivas	66	157	121	142	70	128	197	213	<b>1.094</b>
Neumonía	85	144	122	110	107	133	144	225	<b>1.070</b>
Enfermedades del riñón y del ureter	86	145	121	119	61	131	193	191	<b>1.047</b>
Cirrosis y otras enfermedades crónicas del hígado	59	163	100	136	45	128	200	199	<b>1.030</b>
Tumor maligno de la mama	60	168	98	103	83	71	162	256	<b>1.001</b>

FUENTE: IEA - Consejería de Salud

\*Lista abreviada de tabulación.

## 5. Recursos sanitarios y salud de la población

### 5.3.8. Defunciones según causa de muerte y sexo por grupo de edad en Andalucía. Año 2004

(tasa estándar por 100.000 habitantes)

		De 1 a 14 años	De 15 a 29 años	De 30 a 64 años	De 65 y más años
Externas*	H	6,49	53,49	60,91	118,83
	M	2,40	11,07	14,46	56,32
Tumores	H	5,06	6,87	196,07	1.557,17
	M	4,26	4,80	97,91	606,17
Congénitas	H	3,71	2,20	2,96	1,36
	M	1,66	0,58	1,24	0,77
Sistema nervioso	H	1,47	3,11	7,90	156,85
	M	2,09	1,23	6,25	130,93
Infecciosas	H	0,53	1,62	23,71	62,98
	M	0,82	0,95	5,89	49,58
Endocrinas	H	0,66	0,23	9,14	151,33
	M	1,34	0,67	5,15	153,57
Circulatorias	H	0,38	3,90	113,31	1.979,09
	M	0,34	2,07	33,86	1.578,45
Digestivas	H	-	0,90	39,72	314,36
	M	-	1,00	11,41	189,97
Respiratorias	H	0,79	0,91	22,85	809,63
	M	0,18	0,67	5,37	291,62
Genitourinarios	H	-	0,11	4,13	137,66
	M	-	0,35	2,97	95,41

FUENTE: IEA - Consejería de Salud

\*Incluye accidentes de tráfico.

### 5.3.9. Años potenciales de vida perdidos según causa de muerte y sexo por provincia. Año 2004

(estandarizados por 1.000 habitantes)

		Almería	Cádiz	Córdoba	Granada	Huelva	Jaén	Málaga	Sevilla
Enfermedades del aparato circulatorio	H	9,5	10,2	8,6	9,0	8,3	8,3	10,1	10,0
	M	2,6	2,8	2,5	3,9	2,5	1,9	3,0	3,2
Tumores	H	15,3	17,4	14,5	15,1	18,3	13,8	16,6	17,4
	M	8,4	10,0	8,4	8,3	12,0	9,0	10,1	9,5
Causas externas*	H	22,5	12,5	12,3	15,7	13,0	12,3	14,4	12,6
	M	4,3	2,5	3,3	4,1	1,7	3,2	3,5	2,8

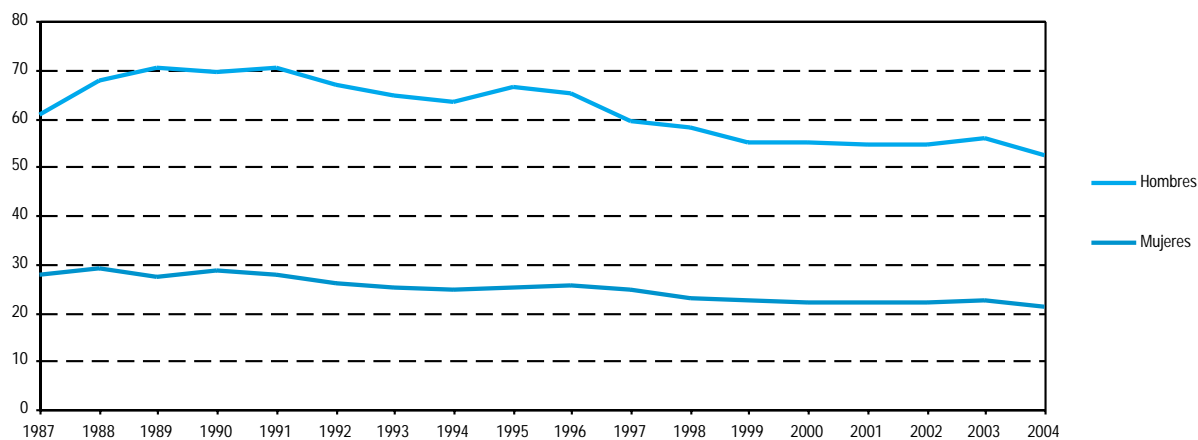
FUENTE: IEA - Consejería de Salud

\*Incluye los accidentes de tráfico.



### 5.3.10.G. Evolución de los años potenciales de vida perdidos según sexo en Andalucía. Años 1987-2004

(estandarizados por 1.000 habitantes)



FUENTES: Años 1987-1991: INE. Movimiento Natural de la Población (MNP)  
Años 1992-2004: IEA - Consejería de Salud

### 5.3.11. Evolución de la esperanza de vida según edad por sexo en Andalucía. Años 1986-2004

	1986	1991	1992	1993	1994	1995	1996	1997	1998	1999	2000	2001	2002	2003	2004
<b>Al nacer</b>															
Hombres	72,47	72,59	73,09	73,20	73,59	73,55	73,71	74,31	74,06	74,18	74,85	75,11	75,05	74,94	75,39
Mujeres	78,82	79,65	80,14	80,04	80,46	80,66	80,73	80,90	80,98	81,05	81,42	81,71	81,81	81,61	82,16
<b>Al año</b>															
Hombres	72,30	72,29	72,71	72,85	73,14	73,06	73,24	73,74	73,52	73,59	74,23	74,46	74,44	74,31	74,78
Mujeres	78,53	79,21	79,68	79,60	79,90	80,11	80,15	80,29	80,40	80,44	80,81	81,08	81,17	80,93	81,52
<b>A los 15 años</b>															
Hombres	58,66	58,57	58,96	59,08	59,40	59,30	59,49	59,93	59,73	59,79	60,43	60,66	60,64	60,53	60,98
Mujeres	64,81	65,43	65,91	65,78	66,10	66,29	66,35	66,51	66,60	66,66	66,97	67,22	67,37	67,10	67,65
<b>A los 45 años</b>															
Hombres	30,35	30,73	31,10	31,18	31,47	31,46	31,59	31,72	31,43	31,52	32,12	32,31	32,29	32,23	32,59
Mujeres	35,64	36,28	36,69	36,58	36,87	37,06	37,16	37,28	37,28	37,32	37,64	37,92	38,02	37,78	38,31
<b>A los 65 años</b>															
Hombres	14,36	14,75	15,07	14,99	15,27	15,17	15,26	15,37	14,99	15,11	15,59	15,84	15,80	15,76	16,00
Mujeres	17,64	18,16	18,54	18,39	18,68	18,83	18,90	19,02	18,90	18,98	19,27	19,60	19,65	19,51	19,95

FUENTE: IEA - Consejería de Salud

## 5. Recursos sanitarios y salud de la población

### 5.3.12. Nacimientos según el tiempo de gestación por provincia. Año 2004

(nacidos vivos de madres residentes según provincia de residencia de la madre)

	Almería	Cádiz	Córdoba	Granada	Huelva	Jaén	Málaga	Sevilla	Andalucía
Menos de 28 semanas	26	48	24	31	9	18	51	71	278
De 28 a 31 semanas	48	47	26	36	33	24	76	81	371
De 32 a 36 semanas	643	1.134	545	721	375	272	1.437	1.618	6.745
De 37 a 41 semanas	5.886	10.397	6.382	7.495	3.630	5.404	14.608	15.063	68.865
De 42 y más semanas	129	597	310	280	184	412	409	673	2.994
No consta	774	1.817	817	933	1.006	626	8	3.788	9.769
<b>Todos los tiempos</b>	<b>7.506</b>	<b>14.040</b>	<b>8.104</b>	<b>9.496</b>	<b>5.237</b>	<b>6.756</b>	<b>16.589</b>	<b>21.294</b>	<b>89.022</b>

FUENTE: IEA. Movimiento Natural de la Población

### 5.3.13. Partos según multiplicidad y vitalidad por provincia. Año 2004

(partos de madres residentes por provincia de residencia de la madre)

	Almería	Cádiz	Córdoba	Granada	Huelva	Jaén	Málaga	Sevilla	Andalucía
<b>Sencillos</b>									
Un nacimiento	7.243	13.530	7.885	9.212	5.080	6.570	16.047	20.486	86.053
Una muerte fetal tardía*	16	56	26	26	5	20	58	95	302
<b>Dobles</b>									
Dos nacimientos	125	225	106	138	75	85	252	389	1.395
Un nacimiento y una muerte fetal tardía	3	3	1	3	1	1	1	4	17
Dos muertes fetales tardías	1	-	-	1	-	-	-	4	6
<b>Triples</b>									
Tres nacimientos	3	11	2	2	2	5	12	10	47
Dos nacimientos y una muerte fetal tardía	1	-	-	-	-	-	-	-	1
Un nacimiento y dos muertes fetales tardías	-	-	-	-	-	-	1	-	1
Tres muertes fetales tardías	-	-	-	-	-	-	-	-	-
<b>Cuádruples o más</b>	-	-	-	-	-	-	-	-	-

FUENTE: IEA. Movimiento Natural de la Población

\*Muerte fetal tardía es el feto muerto con seis o más meses de gestación.