

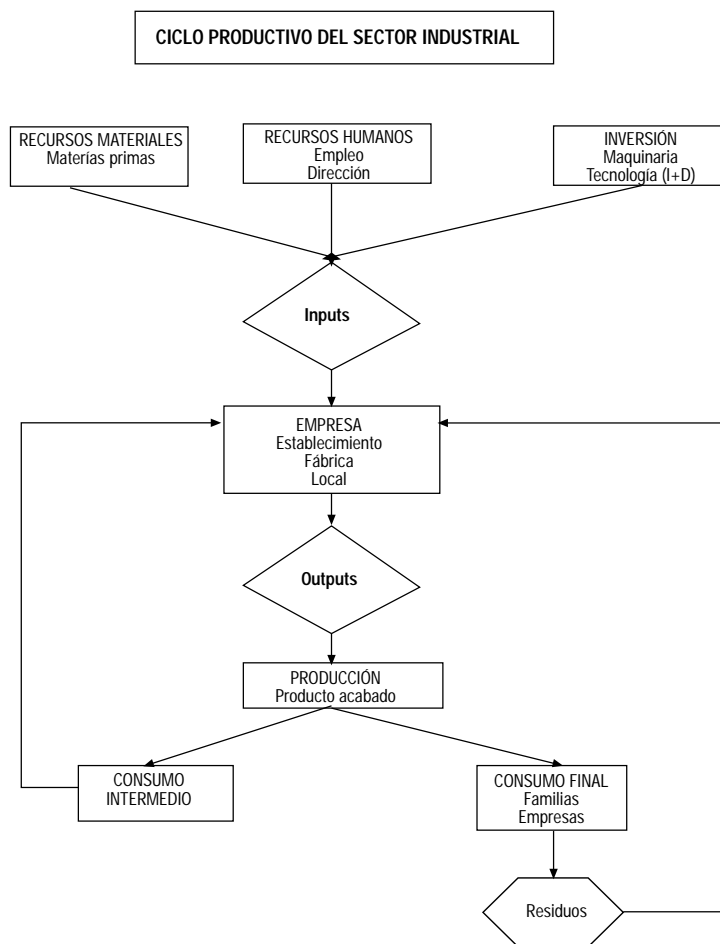
7. Sector industrial

Índice del capítulo 7

Fuentes y metodología	305
Conceptos y definiciones	309
7.1 Establecimientos, ocupación y producción por rama de actividad	311
7.1.1. Establecimientos industriales según rama de actividad por provincia. Años 2004-2005	311
7.1.2. Establecimientos industriales según estrato de empleo por provincia. Años 2004-2005	313
7.1.3. Principales características de la industria andaluza según grandes ramas de actividad. Año 2004	313
7.1.4.G. Distribución del valor añadido bruto a precios básicos de la industria andaluza según rama de actividad. Año 2003	314
7.1.5.G. Evolución del índice de producción industrial de Andalucía según grandes ramas de actividad. Años 1990-2005	314
7.1.6.G. Evolución del índice de producción industrial de Andalucía según destino económico de los bienes. Años 1990-2005	315
7.1.7. Índice de producción industrial por grandes ramas de actividad y destino económico de los bienes. Año 2005	315
7.1.8. Valor de la producción industrial comercializada según grupo de actividad. Año 2004	316
7.1.9.G. Distribución de la producción industrial comercializada según grupo de actividad. Año 2004	317
7.1.10. Estadística de la minería según grupo de productos por provincia. Año 2003	318
7.1.11.G. Productividad de la industria minera según grupo de productos. Año 2003	318
7.2. Inversión industrial registrada	319
7.2.1. Distribución de la inversión industrial en nuevas industrias registrada en Andalucía según cuantía de la inversión y tamaño del establecimiento. Año 2005	319
7.2.2.G. Inversión industrial registrada en nuevas industrias por puesto de trabajo generado en Andalucía según tamaño del establecimiento. Año 2005	319
7.2.3. Destino final de la inversión en nuevas industrias por provincia. Año 2005	320
7.2.4. Distribución de la inversión industrial registrada y el empleo generado en nuevas industrias según sector por provincia. Año 2005	320
7.2.5.G. Distribución de la inversión industrial registrada en nuevas industrias según sector en Andalucía. Año 2005	321
7.2.6. Distribución de la inversión industrial registrada en nuevas industrias según rama de actividad por provincia. Año 2005	321
7.3. Producción, distribución y consumo de energía	322
7.3.1. Número de empresas y personal ocupado en el sector de producción de energía eléctrica por provincia. Año 2004	322
7.3.2. Producción y consumo de energía eléctrica por provincia. Año 2004	322
7.3.3. Evolución del consumo de energía primaria y de energía final según fuentes energéticas en Andalucía. Años 1996-2004	323
7.3.4. Evolución del consumo de energía final por provincia. Años 2000-2004	323
7.3.5.G. Estructura del consumo de energía final por sector de actividad en Andalucía. Año 2004	324

7.3.6.	Evolución del grado de autoabastecimiento energético en Andalucía. Años 1996-2004	324
7.3.7.	Evolución del consumo de energía per cápita y de la intensidad energética en Andalucía. Años 1996-2004	325
7.3.8.	Distribución del consumo de energía eléctrica según tarifas por provincia. Año 2004	325
7.3.9.	Facturación del consumo de energía eléctrica según rama de actividad por provincia. Año 2005	326
7.3.10.G.	Facturación del consumo de energía eléctrica según sectores por provincia. Año 2005	327
7.3.11.	Inversiones efectuadas por el sector de energía eléctrica por provincia. Año 2004	328

Fuentes y metodología



Contabilidad regional anual de Andalucía. IEA

Ver capítulo 19.

Encuesta industrial de empresas. INE

Esta encuesta junto con la Encuesta industrial de productos, ambas elaboradas por el INE, son la continuación de la antigua Encuesta industrial y forman parte de un complejo proyecto de modernización del conjunto de estadísticas industriales que pretende como objetivo último, diseñar un auténtico Sistema Integrado de Estadísticas Industriales.

Su periodicidad es anual y el objetivo fundamental es proporcionar en el menor plazo de tiempo posible información fiable relativa a las principales características de los diversos sectores que constituyen la actividad industrial de la economía, atendiendo tanto a la ocupación que generan esas actividades como a los gastos de explotación, inversión y producción de las mismas, de tal forma que se puedan satisfacer las necesidades de información, tanto nacionales como internacionales, en la materia.

El cambio de denominación de estas publicaciones, que se inicia en 1993, vino motivado por la obligación de adaptarse al Reglamento PRODCOM (PRODUCCIÓN COMUNITARIA), relativo a la armonización de las características de producción industrial en los países de la Unión Europea y se atiene a las recomendaciones de Eurostat. La diferencia fundamental con respecto a la anterior Encuesta industrial es que ahora la unidad de encuesta es la empresa industrial para la Encuesta industrial de empresas, y el establecimiento para la Encuesta industrial de productos.

El ámbito poblacional de la Encuesta industrial de empresas es el conjunto de empresas con una o más personas ocupadas remuneradas, y cuya actividad principal figura incluida en las Secciones C a E de la CNAE-93 Rev. 1 (industrias extractivas, manufactureras y la producción y distribución de energía eléctrica, gas y agua). Se entiende por actividad principal de la empresa aquella que genera el mayor valor añadido. Si no se dispone de esta información, se considerará aquella que proporcione el mayor valor de producción o, en su defecto, la que emplee un mayor número de personas ocupadas.

Desde el punto de vista geográfico, el ámbito de la encuesta es todo el territorio nacional, a excepción de Ceuta y Melilla.

La población objeto de estudio de la encuesta se ha dividido, a efectos del diseño muestral, en una serie de sectores industriales, cada uno de los cuales constituye una población independiente a efectos del muestreo. Dentro de cada sector, las empresas con 20 o más personas ocupadas son objeto de un estudio exhaustivo, mientras que las de menos de 20 personas ocupadas se investigan por muestreo. No obstante, si el tamaño del sector no permite tomar una muestra representativa, se realiza también una observación exhaustiva de todas las empresas del sector, sea cual fuere el tamaño de las mismas.

El método de muestreo utilizado es el estratificado, siendo los criterios de estratificación la comunidad autónoma y el tamaño de la empresa. La muestra final está constituida por aproximadamente 43.800 empresas.

Encuesta industrial de productos. INE

Al igual que la Encuesta industrial de empresas, esta encuesta se enmarca dentro del Reglamento PRODCOM (PRODUCCIÓN COMUNITARIA), relativo a la armonización de las estadísticas sobre la producción industrial europea en los países de la Unión Europea. Ambas sustituyen desde 1993 a la anterior Encuesta industrial y actualmente forman parte de un complejo proyecto de modernización del conjunto de estadísticas industriales que pretende como objetivo último, diseñar un auténtico Sistema Integrado de Estadísticas Industriales. Esta encuesta, de periodicidad anual, está destinada a proporcionar en el menor tiempo posible una información precisa y fiable sobre un conjunto de productos industriales (alrededor de 5.000) que cubren una parte importante del sector industrial español (secciones C, D y E de la Clasificación Nacional de Actividades Económicas de 1993).

La unidad de observación es el establecimiento industrial o unidad local, mientras que la unidad informante es la empresa. La recogida de información se realiza a través de un sistema mixto: por correo y agentes entrevistadores.

La población objeto de estudio son los establecimientos industriales que cubren el 90% de la producción de cada clase de la CNAE-93.

Como norma general, todos los productos que se recogen en la encuesta se miden en cantidad y valor (producción comercializada).

Encuesta industrial anual de empresas. Resultados de Andalucía. IEA

Se trata de una actividad estadística realizada por el IEA que adapta con mayor nivel de detalle para la Comunidad Autónoma de Andalucía los resultados de la Encuesta industrial de empresas del INE.

La desagregación que se presenta para la Comunidad Autónoma andaluza ha tratado de respetar al máximo la del INE, aunque no ha sido posible en su totalidad debido a que para algunos de los 100 sectores industriales investigados (nivel de desagregación máximo) la muestra utilizada no era representativa para Andalucía. Esto ha ocasionado que se deban agrupar algunos de los sectores del modo más homogéneo posible.

En lo referente a actividad empresarial, proporciona información estadística sobre características generales de las empresas industriales en general, por grupo de actividad y por sectores de actividad y variables económicas más relevantes de las empresas industriales por grupos de actividad y por sectores de actividad.

Encuesta industrial de productos. Resultados de Andalucía. IEA.

Se trata de una actividad estadística realizada por el IEA que adapta con mayor nivel de detalle para la Comunidad Autónoma de Andalucía los resultados de la Encuesta industrial de productos del INE. En ella se ofrece información sobre un conjunto de productos industriales que cubren una parte importante del sector industrial andaluz, comparándose con los datos nacionales los niveles en cantidad y precio, individualmente por cada producto.

Estadística de la industria de energía eléctrica. Ministerio de Economía y Hacienda

La Estadística de la industria de energía eléctrica es una investigación periódica, mensual y anual, de carácter censal, en la que se recoge información sobre todas las unidades productoras de energía eléctrica existentes en España.

Los datos que se solicitan a los centros de producción se refieren a todos los aspectos relevantes del sector, tanto de tipo físico como económico, número y tipo de centrales, potencia instalada, producción por tipo de central, costes de generación y costes de mantenimiento.

Directorio de establecimientos con actividades económicas de Andalucía. IEA

Ver capítulo 10.

Índice de Producción Industrial de Andalucía (IPIAN). Base 1994. IEA

El IPIAN tiene por objeto indicar la evolución mensual que experimenta la parte del Valor Añadido Bruto (VAB) que tiene su origen en el sector industrial, con respecto a un período

anterior denominado período base. Se trata, por tanto, de un indicador coyuntural que utilizando una variable indicativa, la producción industrial, trata de medir la variación experimentada por el VAB al coste de los factores de la industria en un momento concreto, y con respecto al período base al que se le asigna el valor 100.

Ante la imposibilidad de medir mensualmente el VAB generado en la industria, se toma una variable intermedia como indicador de dicha magnitud: la producción física. Por lo tanto, el IPIAN no pretende ser una medición exacta de la evolución del VAB industrial, sino únicamente mostrar la dirección y la intensidad con que dicha variable se mueve.

Asimismo, por la dificultad de recabar mes a mes las producciones de todos los establecimientos industriales es preciso seleccionar una muestra suficientemente representativa del universo que se trata de reflejar. En el IPIAN94, el número de productos seleccionados es de 203, que ocupan al 86,4% del empleo industrial de Andalucía y representan el 91% del valor de la producción industrial regional.

En cuanto a la muestra de establecimientos, el criterio para su elaboración ha sido el tamaño, medido por el número de trabajadores o por el valor de su producción, de forma que, con el menor número posible de centros de producción, se obtenga una cobertura suficientemente elevada. El análisis gráfico y estadístico de las series elementales (establecimiento-producto) disponibles concluyó con una selección final de 460 establecimientos industriales, cuyo volumen de empleo supone el 61,8% del total regional.

El sector industrial, a efectos de IPIAN94 coincide, en términos generales, con la divisiones 1 a 4 de la Clasificación Nacional de Actividades Económicas (INE, 1974). El sector de la construcción queda excluido por el hecho de que su situación y características son completamente distintas a la del sector industrial propiamente dicho.

El ámbito espacial de aplicación del IPIAN es el territorio económico de la Comunidad Autónoma andaluza. La adscripción de una actividad industrial al territorio económico de Andalucía es independiente de la forma jurídica de la empresa y de que se encuentre ligada o no a otras entidades ajenas a la región. El principal factor de identificación de una unidad de producción como perteneciente al sector industrial de la Comunidad Autónoma de Andalucía es el mantenimiento de un establecimiento o centro de trabajo permanente donde se desarrollen actividades incluidas en lo que se ha definido como sector industrial.

Para la elaboración del sistema de ponderaciones, referido al año 1990, las fuentes utilizadas han sido:

- Directorio y documentación generada en la elaboración de las Tablas input-output de Andalucía de 1990. IEA.
- Encuesta industrial. 1990. INE, MAPA, MINER.
- Estadística minera. 1990. Ministerio de Industria.
- Panorama minero de Andalucía. 1990. Dirección General de Industria.
- Datos económicos de estadísticas energéticas. 1990. Ministerio de Industria.
- Directorio e información generada para la elaboración del IPIAN84.

- Memorias anuales de empresas. 1990.
- Encuesta para el cambio de base del IPIAN. Identificación de producciones y establecimientos. 1994. IEA.

Se ha elegido como base de referencia temporal el año 1994, de forma que la media anual de este año se hace 100 en todas las series. El año elegido como base para el cálculo de los coeficientes de ponderación es 1990, debido a que para este año se disponía de toda la información necesaria sobre la estructura industrial de la región (la distribución del VAB industrial por grupos de la CNAE), obtenida mediante las Tablas input-output.

La elección de periodos distintos para las bases de ponderación y temporal implica el cálculo de los índices mediante la fórmula de Laspeyres modificada, esto es, como media aritmética ponderada en la que los coeficientes de ponderación se han calculado para 1990 y los índices simples se obtienen por cociente de las cantidades del período corriente y las observadas en 1994. La expresión del cálculo, de forma sencilla es:

$$L_t = (I_t \times W_n) \times 100$$

Donde:

- I_t es el índice simple correspondiente al período t , de cada producto.
- W_n es el peso (en término de valor añadido) asignado a cada producto en proporción al total del grupo al que pertenece.

Registro industrial. Consejería de Innovación, Ciencia y Empresa

Se trata de un registro administrativo a partir del cual se obtiene una estadística mediante un seguimiento de los expedientes de inscripción definitiva en el mismo, distinguiendo entre la instalación de nuevas industrias y la ampliación de las ya existentes. Ha de tenerse en cuenta que el origen de la información es un acto administrativo y que ésta no es una estadística de inversión en sentido estricto, pues no recoge toda la inversión realizada ni tampoco es una estadística que cuantifique el stock de capital existente.

Una valoración más detallada del movimiento industrial requeriría el seguimiento simultáneo de las bajas registradas cada mes, pero las empresas no comunican generalmente a las Delegaciones de Innovación, Ciencia y Empresa el fin de su actividad, que sólo se conoce con ocasión de las inspecciones periódicas que se efectúan.

Datos Energéticos de Andalucía. Agencia Andaluza de la Energía

La Agencia Andaluza de la Energía, entidad de derecho público adscrita a la Consejería de Innovación, Ciencia y Empresa, publica un análisis detallado de la realidad energética de Andalucía, conocimiento determinante para la consecución de un modelo energético sostenible. Estudia la demanda, generación y estructura según fuentes de energía y sectores consumidores así como indicadores de carácter social y económico, dentro del contexto nacional y europeo. Se ha llevado a cabo siguiendo las indicaciones de EUROSTAT.

Otras fuentes

- INE. Contabilidad regional de España. Base 2000.
- IEA. Sistema de cuentas económicas de Andalucía. Marco input-output 2000.
- INE. Índice de Precios Industriales (IPRI).
- Fundación BBVA. Renta nacional de España y su distribución provincial.
- Ministerio de Industria, Turismo y Comercio. Estadística minera de España.

Conceptos y definiciones

7.1. Establecimientos, ocupación y producción por rama de actividad

Encuesta industrial de empresas

Empresa

Se entiende por empresa toda unidad jurídica que constituye una unidad organizativa de producción de bienes y servicios, y que disfruta de una cierta autonomía de decisión, principalmente a la hora de emplear los recursos corrientes de que dispone. La empresa puede ejercer una o más actividades en uno o varios lugares. Se considera que una empresa es industrial, a efectos de esta encuesta, si su actividad principal está incluida dentro de las Secciones C a E de la CNAE-93 Rev.1 (industrias extractivas, manufactureras y la producción y distribución de energía eléctrica, gas y agua).

Gastos de explotación

Importe total obtenido como resultado de agregar los diferentes gastos (personal, arrendamientos y cánones, servicios a profesionales, suministros, gastos en I+D, reparaciones, primas de seguros, etc.) ligados a la explotación realizados por la empresa durante el año de referencia.

Gastos de personal

Este concepto recoge el importe total agregado de los pagos efectuados por la empresa durante el año de referencia en concepto de sueldos y salarios, indemnizaciones y cargas sociales (seguridad social, planes de pensiones y otros gastos sociales).

Horas trabajadas

Se entiende por horas trabajadas el número total de horas efectivamente trabajadas por el personal ocupado durante el año de referencia de la encuesta.

Ingresos de explotación

Importe total obtenido como resultado de agregar los diferentes ingresos (ventas, arrendamientos, propiedad industrial cedida en explotación, comisiones, etc. e ingresos extraordinarios) ligados a la explotación, obtenidos por la empresa durante el año de referencia.

Personas ocupadas

Se entiende por personas ocupadas el conjunto de personas fijas y eventuales, que en el año de referencia de los datos se encontraban ejerciendo una labor, remunerada o no, para la empresa, y perteneciendo y siendo pagadas por ésta.

Otras definiciones

Clinker

Producto intermedio obtenido por la fundición en horno de material pétreo en el proceso de producción a partir del cual se obtiene el cemento.

Establecimiento

Unidad productora de bienes y/o servicios que desarrolla una o más actividades de carácter económico o social, bajo la responsabilidad de un titular o empresa, en un local situado en un emplazamiento fijo y permanente.

Valor Añadido Bruto (VAB)

Diferencia entre la producción (outputs) de una empresa, y las compras de materias primas, suministros y servicios necesarias para la obtención de dicha producción (inputs). Para una definición más amplia de este concepto puede consultarse el apartado de conceptos del capítulo 19.

7.3. Producción, distribución y consumo de energía

Abonados

Se consideran como tales tanto los consumidores mediante contrato como los consumidores gratuitos.

Autoabastecimiento energético

Relación entre la producción propia de una fuente de energía o del conjunto de fuentes de energía para el consumo total (producción+variaciones de stock) de sea fuente energética o del conjunto de fuentes energéticas en la misma unidad territorial.

Consumo neto

Equivale a la producción neta menos la pérdida de energía que tiene lugar durante el transporte y la distribución hasta los usuarios, menos el consumo en bombeo y menos el saldo de los intercambios con el extranjero. Visto de otra forma, el consumo neto es la suma de la energía distribuida a los abonados consumidores más el autoconsumo.

Consumo propio

Se designa abreviadamente de esta forma al consumo en los servicios auxiliares de las centrales y las pérdidas en transformación principal (transformadores de las centrales).

Empresas de servicio público

Son las empresas cuya actividad esencial es la producción, el transporte o la distribución de energía eléctrica. Estas empresas entregan energía a abonados consumidores o a otras empresas eléctricas para la reventa. Este grupo integra empresas productoras, distribuidoras y productoras distribuidoras.

Empresas autoproductoras

Se trata de empresas cuya actividad principal no es la generación de energía eléctrica, pero la producen con objeto de satisfacer en todo o en parte sus propias necesidades. Además, si existen excedentes, los entregan a empresas eléctricas para la venta e incluso pueden distribuir directamente a algunos abonados. Asimismo, se incluyen en este subgrupo determinadas empresas que producen energía eléctrica como subproducto (plantas potabilizadoras, incineración de basuras, etc.), aún cuando no autoconsuman la energía eléctrica producida.

Energía final

Energía suministrada al consumidor para ser convertida en energía útil.

Energía primaria

Energía que no ha sido sometida a ningún proceso de conversión.

Energía útil

Energía de la que dispone el consumidor después de la última conversión realizada por sus propios aparatos.

ktep

Miles de toneladas equivalentes de petróleo. Se trata de una unidad de medida de energía.

Producción bruta

Este término hace referencia a la energía producida medida en bornes de los generadores.

Producción disponible

Por tal se entiende a la diferencia entre la producción neta y el consumo de energía para el bombeo.

Producción neta

Es el resultado de deducir de la producción bruta los consumos en servicios auxiliares de las centrales y las pérdidas en transformación principal. La producción neta, lo mismo que la bruta, incluye la energía producida por las centrales de bombeo sin deducción de la energía eléctrica consumida en el bombeo.

7. Sector industrial

7.1. Establecimientos, ocupación y producción por rama de actividad

7.1.1. Establecimientos industriales según rama de actividad por provincia. Años 2004-2005

	Almería	Cádiz	Córdoba	Granada	Huelva	Jaén	Málaga	Sevilla	Andalucía
Año 2004									
10. Extracción y aglomeración de antracita, hulla, lignito y turba	-	-	4	1	-	-	-	1	6
11. Extracción de crudos de petróleo y gas natural, actividades de los servicios relacionados con las explotaciones petrolíferas y de gas, excepto actividades de prospección	-	-	-	-	2	-	-	1	3
13. Extracción de minerales metálicos	5	1	1	4	5	1	-	1	18
14. Extracción de minerales no metálicos ni energéticos	187	102	75	134	81	72	68	103	822
15. Industria de productos alimenticios y bebidas	541	968	1.263	1.118	557	1.169	1.110	1.593	8.319
16. Industria del tabaco	-	1	-	1	-	-	-	1	3
17. Industria textil	47	127	127	122	43	166	286	232	1.150
18. Industria de la confección y de la peletería	74	132	340	333	41	305	445	482	2.152
19. Preparación, curtido y acabado del cuero; fabricación de artículos de marroquinería y viaje; artículos de guarnicionería, talabartería y zapatería	6	496	25	24	73	17	27	68	736
20. Industria de la madera y del corcho, excepto muebles; cestería y espartería	220	303	297	358	262	296	362	567	2.665
21. Industria del papel	24	23	29	14	17	18	18	45	188
22. Edición, artes gráficas y reproducción de soportes grabados	184	396	272	373	105	201	672	905	3.108
23. Coquerías, refino de petróleo y tratamiento de combustibles nucleares	-	4	2	1	3	-	-	-	10
24. Industria química	47	55	90	112	62	71	120	183	740
25. Fabricación de productos de caucho y materias plásticas	45	83	77	65	33	94	111	189	697
26. Fabricación de otros productos minerales no metálicos	598	247	560	412	149	455	432	612	3.465
27. Metalurgia	1	18	27	13	17	14	21	51	162
28. Fabricación de productos metálicos, excepto maquinaria y equipo	487	684	919	817	383	750	1.003	1.728	6.771
29. Industria de la construcción de maquinaria y equipo mecánico	152	167	247	178	89	180	274	476	1.763
30. Fabricación de máquinas de oficina y equipos informáticos	15	27	28	56	21	18	71	89	325
31. Fabricación de maquinaria y material eléctrico	10	15	30	21	3	35	34	39	187
32. Fabricación de material electrónico; fabricación de equipo y aparatos de radio, televisión y comunicaciones	6	7	7	3	2	7	27	26	85
33. Fabricación de equipo e instrumentos médico-quirúrgicos de precisión, óptica y relojería	28	62	38	82	18	36	110	146	520
34. Fabricación de vehículos de motor, remolques y semirremolques	26	18	49	44	9	81	34	75	336
35. Fabricación de otro material de transporte	44	235	8	14	82	6	85	51	525
36. Fabricación de muebles; otras industrias manufactureras	246	378	2.159	448	124	692	737	1.067	5.851
37. Reciclaje	3	1	3	1	2	-	-	5	15
40. Producción y distribución de energía eléctrica, gas, vapor y agua caliente	44	64	57	59	25	49	44	88	430
41. Captación, depuración y distribución de agua	24	30	16	25	14	38	49	49	245
Total	3.064	4.644	6.750	4.833	2.222	4.771	6.140	8.873	41.297

CONTINÚA →

7. Sector industrial

7.1.1. Establecimientos industriales según rama de actividad por provincia. Años 2004-2005

CONTINUACIÓN

	Almería	Cádiz	Córdoba	Granada	Huelva	Jaén	Málaga	Sevilla	Andalucía
Año 2005									
10. Extracción y aglomeración de antracita, hulla, lignito y turba	-	-	4	1	-	-	-	1	6
11. Extracción de crudos de petróleo y gas natural; actividades de los servicios relacionados con las explotaciones petrolíferas y de gas, excepto actividades de prospección	-	-	-	-	2	-	-	1	3
13. Extracción de minerales metálicos	5	1	1	4	6	1	-	1	19
14. Extracción de minerales no metálicos ni energéticos	187	105	84	122	80	78	74	127	857
15. Industria de productos alimenticios y bebidas	514	864	1.188	1.096	537	1.110	1.034	1.536	7.879
16. Industria del tabaco	-	1	-	1	-	-	-	1	3
17. Industria textil	48	124	118	115	40	149	267	230	1.091
18. Industria de la confección y de la peletería	70	123	294	297	41	267	364	461	1.917
19. Preparación curtido y acabado del cuero; fabricación de artículos de marroquinería y viaje; artículos de guarnicionería talabartería y zapatería	4	400	20	17	71	18	28	55	613
20. Industria de la madera y del corcho, excepto muebles; cestería y espartería	206	276	284	340	246	267	346	541	2.506
21. Industria del papel	17	23	26	17	14	16	18	46	177
22. Edición, artes gráficas y reproducción de soportes grabados	197	421	276	419	108	196	682	926	3.225
23. Coquerías, refino de petróleo y tratamiento de combustibles nucleares	-	4	4	1	3	-	-	-	12
24. Industria química	44	54	89	95	60	59	114	178	693
25. Fabricación de productos de caucho y materias plásticas	46	81	78	60	29	88	101	175	658
26. Fabricación de otros productos minerales no metálicos	588	232	511	406	150	433	416	587	3.323
27. Metalurgia	1	18	33	12	15	13	23	48	163
28. Fabricación de productos metálicos, excepto maquinaria y equipo	487	682	936	822	380	731	1.002	1.718	6.758
29. Industria de la construcción de maquinaria y equipo mecánico	173	157	259	199	96	194	274	519	1.871
30. Fabricación de máquinas de oficina y equipos informáticos	15	28	26	66	20	23	84	87	349
31. Fabricación de maquinaria y material eléctrico	11	19	34	22	4	31	40	42	203
32. Fabricación de material electrónico; fabricación de equipo y aparatos de radio, televisión y comunicaciones	4	6	7	3	1	7	27	22	77
33. Fabricación de equipo e instrumentos médico-quirúrgicos, de precisión, óptica y relojería	45	128	85	129	36	63	176	247	909
34. Fabricación de vehículos de motor, remolques y semirremolques	27	18	55	50	10	85	36	74	355
35. Fabricación de otro material de transporte	50	210	9	18	78	5	92	59	521
36. Fabricación de muebles; otras industrias manufactureras	242	363	2.005	443	125	669	687	1.076	5.610
37. Reciclaje	2	1	2	1	1	-	-	4	11
40. Producción y distribución de energía eléctrica, gas, vapor y agua caliente	46	62	55	58	29	48	43	124	465
41. Captación, depuración y distribución de agua	23	28	15	23	12	36	57	47	241
Total	3.052	4.429	6.498	4.837	2.194	4.587	5.985	8.933	40.515

FUENTE: IEA. Directorio de establecimientos con actividades económicas de Andalucía

7.1.2. Establecimientos industriales según estrato de empleo por provincia. Años 2004-2005

	Almería	Cádiz	Córdoba	Granada	Huelva	Jaén	Málaga	Sevilla	Andalucía
Año 2004									
Sin empleo conocido	208	300	494	315	182	291	435	616	2.841
De 0 a 2 trabajadores	1.688	2.534	3.778	2.988	1.212	2.617	3.417	4.501	22.735
De 3 a 5 trabajadores	507	824	1.062	757	396	814	1.110	1.623	7.093
De 6 a 19 trabajadores	531	747	1.079	614	338	793	903	1.551	6.556
De 20 a 49 trabajadores	102	170	253	123	66	194	214	435	1.557
De 50 a 99 trabajadores	16	40	55	24	11	43	36	89	314
De 100 y más trabajadores	12	29	29	12	17	19	25	58	201
Total	3.064	4.644	6.750	4.833	2.222	4.771	6.140	8.873	41.297
Año 2005									
Sin empleo conocido	216	276	523	362	175	294	474	676	2.996
De 0 a 2 trabajadores	1.640	2.344	3.460	2.989	1.172	2.435	3.242	4.518	21.800
De 3 a 5 trabajadores	479	722	999	679	374	710	1.010	1.425	6.398
De 6 a 19 trabajadores	573	831	1.164	646	374	899	981	1.714	7.182
De 20 a 49 trabajadores	113	176	267	119	61	186	217	433	1.572
De 50 a 99 trabajadores	18	52	58	29	21	46	37	105	366
De 100 y más trabajadores	13	28	27	13	17	17	24	62	201
Total	3.052	4.429	6.498	4.837	2.194	4.587	5.985	8.933	40.515

FUENTE: IEA. Directorio de establecimientos con actividades económicas de Andalucía

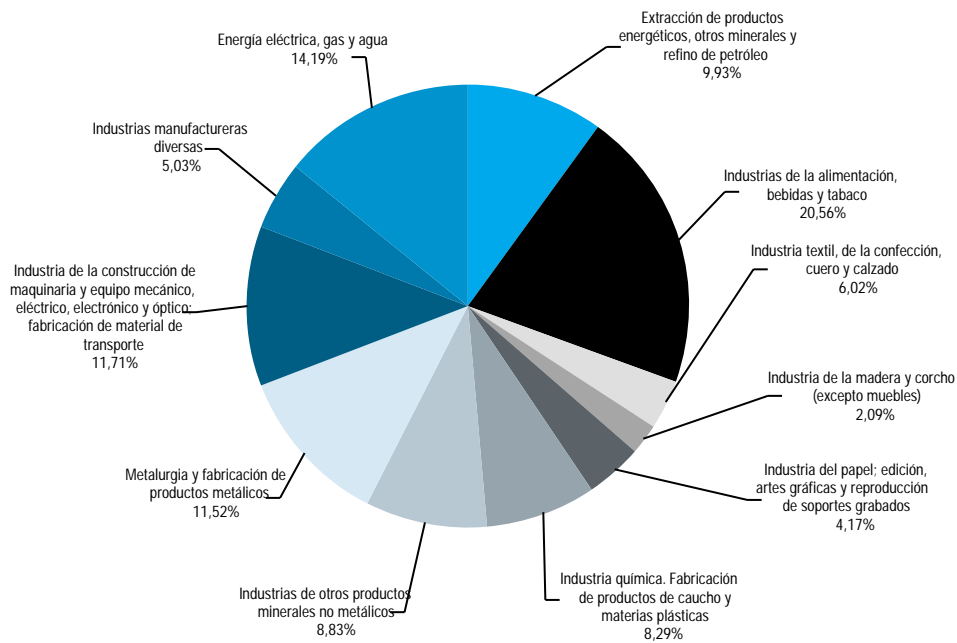
7.1.3. Principales características de la industria andaluza según grandes ramas de actividad. Año 2004

	Personas ocupadas		Horas trabajadas		Gastos de personal		Ingresos de explotación		Gastos de explotación	
	Número	Andalucía/ España (%)	Miles de horas	Andalucía/ España (%)	Miles de euros	Andalucía/ España (%)	Miles de euros	Andalucía/ España (%)	Miles de euros	Andalucía/ España (%)
Industrias extractivas y del petróleo	7.782	15,45	13.447	15,94	292.559	15,84	7.047.632	21,45	5.329.702	18,85
Alimentación, bebidas y tabaco	50.106	13,31	88.430	13,33	1.133.196	12,06	12.319.288	14,52	11.852.787	14,75
Industria textil, confección, cuero y calzado	16.628	6,80	29.118	6,79	256.072	5,67	1.255.434	5,89	1.195.794	5,88
Madera y corcho	10.169	10,14	18.191	10,26	162.085	8,59	782.460	7,92	744.309	7,89
Papel, edición, artes gráficas y reproducción de soportes grabados	13.206	6,78	23.336	6,84	312.199	5,40	1.494.608	5,27	1.407.946	5,43
Industria química	8.805	6,51	15.400	6,54	316.784	5,60	3.205.685	7,58	3.061.870	7,74
Caucho y materias plásticas	6.237	5,17	11.126	5,31	132.855	3,76	892.486	4,95	880.242	5,18
Productos minerales no metálicos diversos	22.700	12,06	40.257	12,03	541.865	10,31	3.372.814	11,42	3.020.170	11,42
Metalurgia y fabricación de productos metálicos	39.618	9,37	70.623	9,56	858.828	7,40	5.827.842	9,49	5.528.704	9,59
Maquinaria y equipo mecánico	12.816	6,74	22.528	6,80	326.677	5,51	1.377.742	5,16	1.265.063	5,05
Material y equipo eléctrico, electrónico y óptico	10.875	7,50	18.992	7,54	305.088	6,72	1.699.944	6,62	1.677.568	6,89
Material de transporte	17.354	7,96	30.090	8,15	608.242	7,87	2.485.387	3,75	2.547.849	3,93
Industrias manufactureras diversas	25.009	14,64	43.852	14,61	395.385	11,31	1.465.683	9,51	1.418.331	9,71
Energía y agua	10.025	15,97	19.233	16,89	419.516	13,92	3.989.928	9,56	3.474.731	9,80
Total	251.330	9,59	444.623	9,71	6.061.351	8,17	47.216.933	9,36	43.405.066	9,25

FUENTE: IEA. Encuesta industrial anual de empresas. Resultados de Andalucía

7. Sector industrial

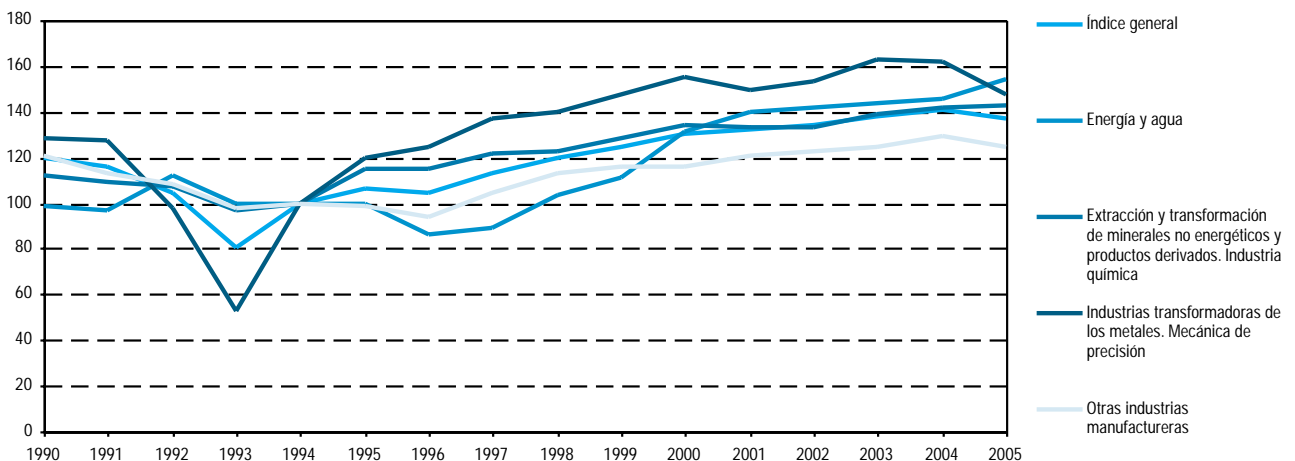
7.1.4.G. Distribución del valor añadido bruto a precios básicos de la industria andaluza según rama de actividad. Año 2003 (precios constantes) (porcentaje)



Valor Añadido Bruto (VAB) a precios básicos: 12.395 millones de euros

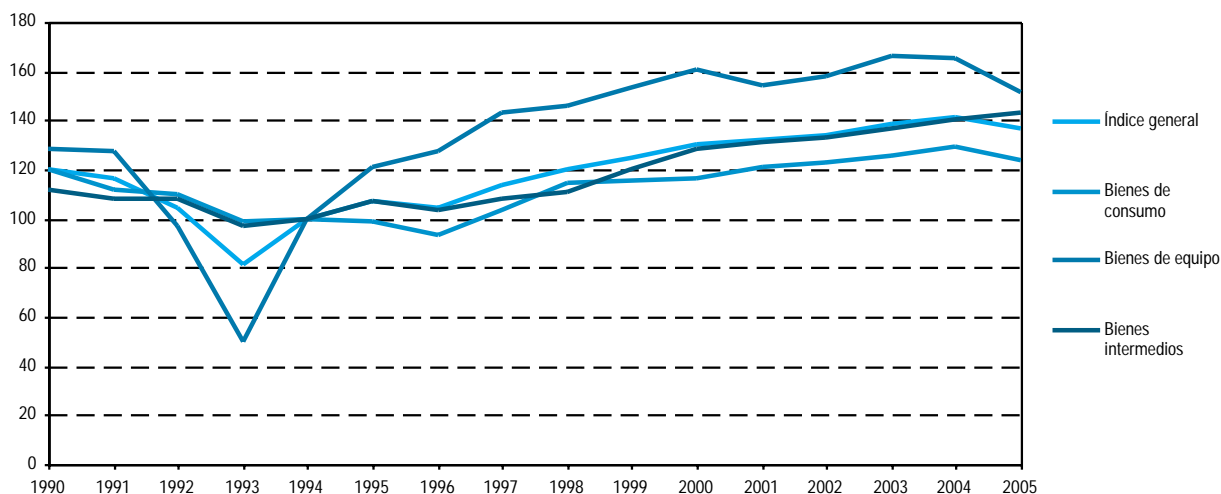
FUENTE: IEA. Contabilidad regional anual de Andalucía. Base 2000. Serie 2000-2004

7.1.5.G. Evolución del índice de producción industrial de Andalucía según grandes ramas de actividad Años 1990-2005 (media 1994=100)



FUENTE: IEA. Índice de Producción Industrial de Andalucía

7.1.6.G. Evolución del índice de producción industrial de Andalucía según destino económico de los bienes. Años 1990-2005 (media 1994 = 100)



FUENTE: IEA. Índice de Producción Industrial de Andalucía

7.1.7. Índice de producción industrial por grandes ramas de actividad y destino económico de los bienes. Año 2005 (tasa de variación interanual acumulada)

	Índice general	Ramas/secciones de actividad				Destino económico de los bienes			
		División 1	División 2	División 3	División 4	Grupo 1	Grupo 2	Grupo 3	Grupo 4
Andalucía ^a	-3,0	5,8	1,0	-9,2	-3,7	-4,2	-8,8	2,0	
España ^b	0,1	-4,0	-0,3	4,1		0,2	-0,7	-0,6	2,9

FUENTES: IEA. Índice de Producción Industrial de Andalucía. Base 1994
INE. Índice de Producción Industrial. Base 2000

^aPara Andalucía la clasificación es la siguiente:

Ramas de actividad: División 1: Energía y agua. División 2: Extracción y transformación de minerales no energéticos y productos derivados. Industria química.

División 3: Industrias transformadoras de los metales. Mecánica de precisión. División 4: Otras industrias manufactureras.

Destino económico de los bienes: Grupo 1: Bienes de consumo. Grupo 2: Bienes de equipo. Grupo 3: Bienes intermedios.

^bPara España la clasificación es la siguiente:

Secciones de actividad: Sección 1: Industrias extractivas. Sección 2: Industria manufacturera. Sección 3: Producción y distribución de energía eléctrica, gas y agua.

Destino económico de los bienes: Grupo 1: Bienes de consumo. Grupo 2: Bienes de equipo. Grupo 3: Bienes intermedios. Grupo 4: Energía.

7. Sector industrial

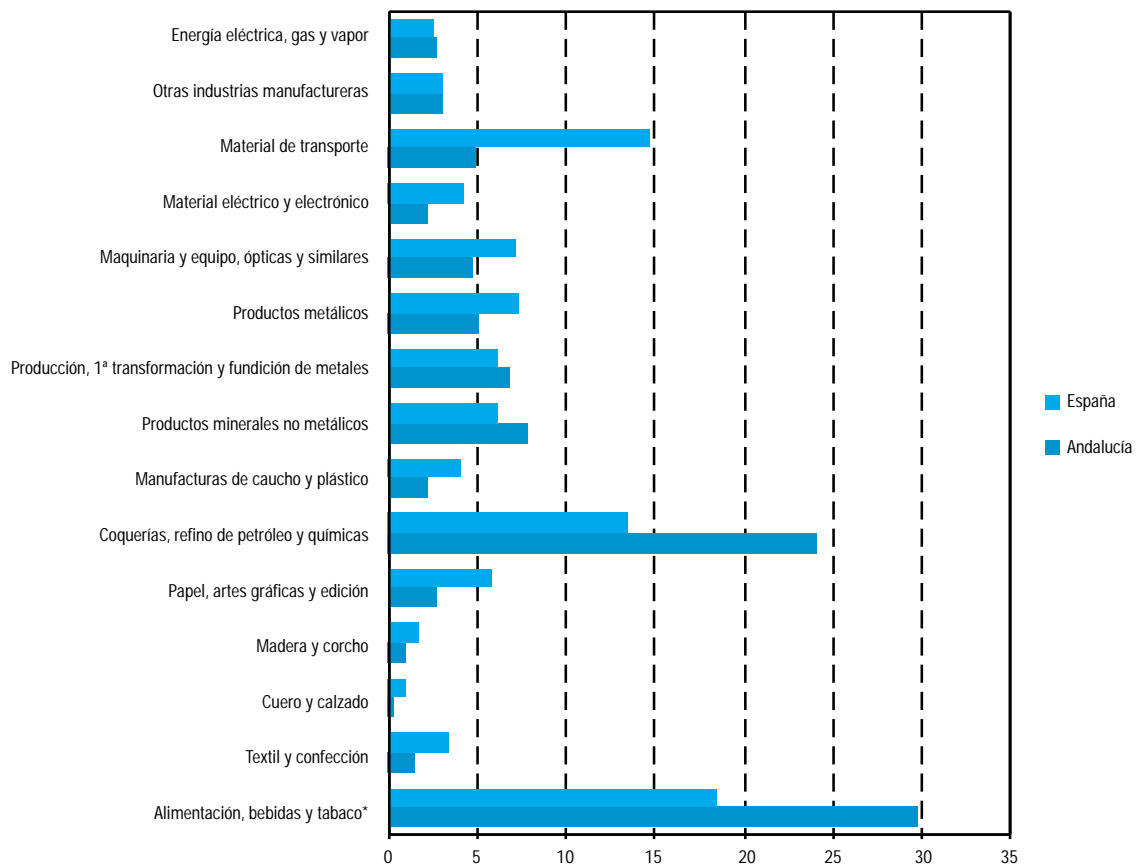
7.1.8. Valor de la producción industrial comercializada según grupo de actividad. Año 2004 (miles de euros)

	Andalucía		España	
	Valor	Porcentaje	Valor	Porcentaje
Alimentación, bebidas y tabaco*	10.305.841	29,87	65.420.845	18,50
Textil y confección	522.477	1,51	12.286.483	3,47
Cuero y calzado	133.080	0,39	3.416.811	0,97
Madera y corcho	370.278	1,07	6.262.446	1,77
Papel, artes gráficas y edición	975.895	2,83	20.424.977	5,78
Coquerías, refino de petróleo y químicas	8.370.778	24,26	47.699.248	13,49
Manufacturas de caucho y plástico	748.353	2,17	14.509.745	4,10
Productos minerales no metálicos	2.713.031	7,86	21.915.527	6,20
Producción, 1ª transformación y fundición de metales	2.394.609	6,94	22.068.390	6,24
Productos metálicos	1.793.415	5,20	26.162.533	7,40
Maquinaria y equipo, ópticas y similares	1.682.579	4,88	25.751.319	7,28
Material eléctrico y electrónico	791.598	2,29	15.412.128	4,36
Material de transporte	1.740.108	5,04	52.410.972	14,82
Otras industrias manufactureras	1.042.690	3,02	10.861.690	3,07
Energía eléctrica, gas y vapor	917.775	2,66	8.993.819	2,54
Total	34.502.506	100,00	353.596.933	100,00

FUENTE: IEA. Encuesta industrial de productos. Resultados de Andalucía

*Se excluyen las industrias lácteas en Andalucía.

7.1.9.G. Distribución de la producción industrial comercializada según grupo de actividad. Año 2004
(porcentaje)



FUENTE: IEA. Encuesta industrial de productos. Resultados de Andalucía

*Se excluyen las industrias lácteas en Andalucía.

7. Sector industrial

7.1.10. Estadística de la minería según grupo de productos por provincia. Año 2003

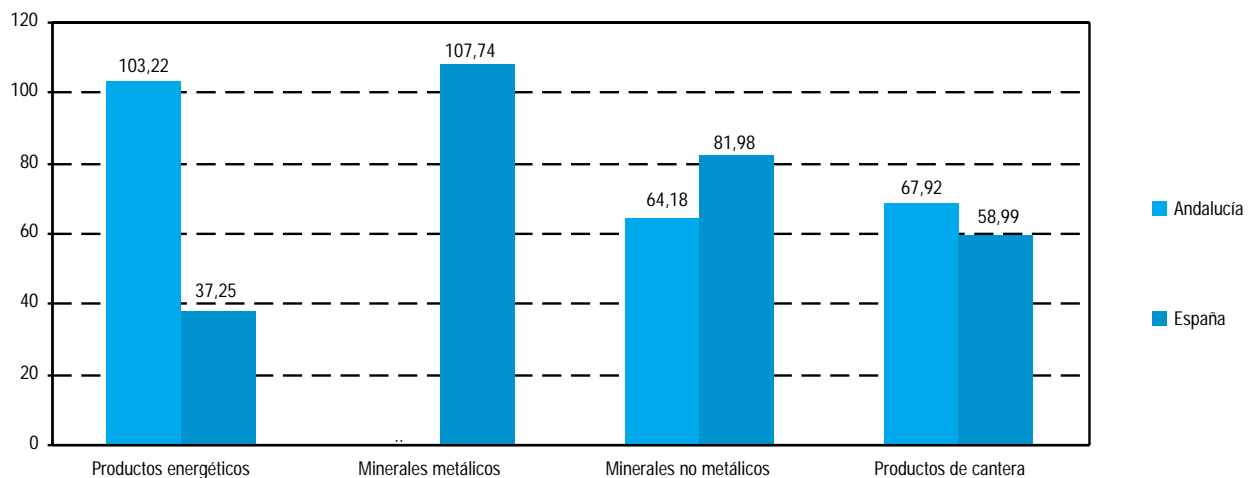
	Andalucía	Almería	Cádiz	Córdoba	Granada	Huelva	Jaén	Málaga	Sevilla	España
Productos energéticos										
Número de explotaciones	10	-	-	4	-	3	-	-	3	72
Empleo en fin de año	400	-	-	365	-	25	-	-	10	12.438
Horas trabajadas (miles)	658	-	-	606	-	32	-	-	19	18.378
Energía consumida*	2.259.910	-	-	1.859.706	-	..	-	-	25.390	59.150.405
Inversiones realizadas*	..	-	-	9.745.147	-	..	-	-	346.752	107.804.614
Producción vendible*	67.915.473	-	-	22.471.290	-	..	-	-	6.969.145	684.614.534
Minerales metálicos										
Número de explotaciones	1	-	-	-	-	1	-	-	-	4
Empleo en fin de año	98	-	-	-	-	98	-	-	-	337
Horas trabajadas (miles)	172	-	-	-	-	172	-	-	-	542
Energía consumida*	..	-	-	-	-	..	-	-	-	1.832.548
Inversiones realizadas*	..	-	-	-	-	..	-	-	-	5.289.157
Producción vendible*	..	-	-	-	-	..	-	-	-	58.396.111
Minerales no metálicos										
Número de explotaciones	42	4	9	8	5	4	6	2	4	206
Empleo en fin de año	240	14	61	26	83	16	13	13	14	3.801
Horas trabajadas (miles)	349	23	88	15	144	22	8	23	26	6.286
Energía consumida*	1.246.874	150.750	94.739	8.769	706.315	52.277	3.452	..	120.529	47.098.704
Inversiones realizadas*	..	550.251	-	16.100	350.317	115.752	12.500	..	76.833	76.234.155
Producción vendible*	22.399.295	3.083.764	7.490.251	500.295	6.527.156	1.663.457	80.973	..	897.485	515.314.071
Productos de cantera										
Número de explotaciones	728	151	88	64	96	104	75	69	81	3.866
Empleo en fin de año	3.492	699	443	295	534	284	318	428	491	24.039
Horas trabajadas (miles)	5.513	1.068	681	476	860	415	504	702	806	37.983
Energía consumida*	34.851.029	7.825.082	3.844.903	2.511.356	5.913.781	2.089.457	2.488.529	..	5.057.884	205.439.236
Inversiones realizadas*	..	917.818	1.836.147	367.764	2.528.945	206.558	613.003	..	3.666.966	146.696.417
Producción vendible*	374.418.175	118.612.147	34.253.473	20.147.367	48.334.916	19.044.742	20.269.536	..	44.877.593	2.240.519.559
Total										
Número de explotaciones	781	155	97	76	101	112	81	71	88	4.148
Empleo en fin de año	4.230	713	504	686	617	423	331	441	515	40.615
Horas trabajadas (miles)	6.693	1.091	769	1.098	1.004	642	512	725	852	63.189
Energía consumida*	38.641.584	7.975.832	3.939.642	4.379.831	6.620.096	2.805.319	2.491.981	5.225.080	5.203.803	313.520.893
Inversiones realizadas*	38.092.521	1.468.069	1.836.147	10.129.011	2.879.262	7.016.853	625.503	10.047.125	4.090.551	336.024.343
Producción vendible*	464.760.397	121.695.911	41.743.724	43.118.952	54.862.072	59.210.691	20.350.509	71.034.315	52.744.223	3.498.844.275

FUENTE: Ministerio de Industria, Turismo y Comercio. Estadística minera de España

*Datos en euros.

7.1.11.G. Productividad de la industria minera según grupo de productos. Año 2003

(valor de la producción vendible por hora trabajada: euros/hora)



FUENTE: Ministerio de Industria, Turismo y Comercio. Estadística minera de España

7.2. Inversión industrial registrada

7.2.1. Distribución de la inversión industrial en nuevas industrias registrada en Andalucía según cuantía de la inversión y tamaño del establecimiento. Año 2005^{ab}

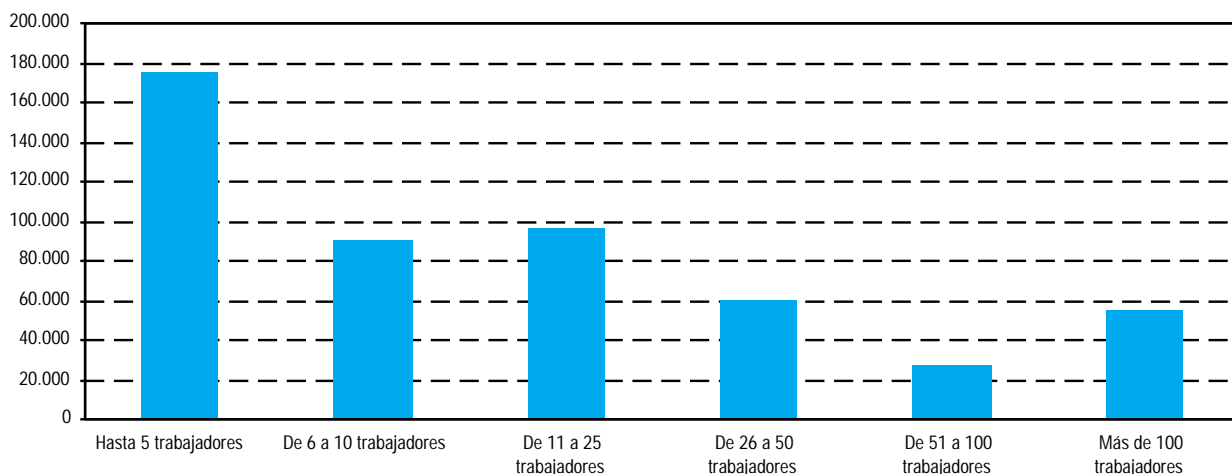
	Establecimientos		Inversión		Empleo	
	Número	Porcentaje	Euros	Porcentaje	Trabajadores	Porcentaje
Cuantía de la inversión (euros)						
De 0 a 599 €	4	0,81	37	0,00	29	0,54
De 600 a 2.999 €	1	0,20	285	0,00	3	0,06
De 3.000 a 5.999 €	5	1,01	3.909	0,00	28	0,52
De 6.000 a 29.999 €	19	3,85	61.574	0,01	381	7,08
De 30.000 a 59.999 €	25	5,07	182.929	0,04	85	1,58
De 60.000 a 299.999 €	119	24,14	3.030.631	0,71	428	7,95
De 300.000 y más €	320	64,91	424.921.441	99,23	4.430	82,28
Tamaño del establecimiento						
Hasta 5 trabajadores	339	68,76	128.924.803	30,11	737	13,69
De 6 a 10 trabajadores	81	16,43	54.837.547	12,81	613	11,39
De 11 a 25 trabajadores	42	8,52	66.537.515	15,54	693	12,87
De 26 a 50 trabajadores	19	3,85	40.736.669	9,51	691	12,83
De 51 a 100 trabajadores	3	0,61	6.981.637	1,63	260	4,83
De 101 a 500 trabajadores	8	1,62	52.011.518	12,15	1.790	33,25
Más de 500 trabajadores	1	0,20	78.171.117	18,26	600	11,14
Total	493	100,00	428.200.806	100,00	5.384	100,00

FUENTE: IEA - Consejería de Innovación, Ciencia y Empresa. Registro industrial

^aDatos no disponibles en relación con las ampliaciones industriales registradas.

^bDatos provisionales.

7.2.2.G. Inversión industrial registrada en nuevas industrias por puesto de trabajo generado en Andalucía según tamaño del establecimiento. Año 2005^{ab} (euros/trabajador)



FUENTE: IEA - Consejería de Innovación, Ciencia y Empresa. Registro industrial

^aDatos no disponibles en relación con las ampliaciones industriales registradas.

^bDatos provisionales.

7. Sector industrial

7.2.3. Destino final de la inversión en nuevas industrias por provincia. Año 2005^{ab}

	Almería	Cádiz	Córdoba	Granada	Huelva	Jaén	Málaga	Sevilla	Andalucía
Solares (m ²)	476.330	1.279.891	191.197	1.892.544	58.731	539.232	116.187	302.934	4.857.046
Edificios (m ²)	81.217	36.622	28.807	96.724	19.868	211.765	760.335	118.153	1.353.491
Potencia instalada (kW)	16.121	10.622	2.736	14.486	5.738	16.578	13.570	8.926	88.777

FUENTE: IEA - Consejería de Innovación, Ciencia y Empresa. Registro industrial

^aDatos no disponibles en relación con las ampliaciones industriales registradas.

^bDatos provisionales.

7.2.4. Distribución de la inversión industrial registrada y el empleo generado en nuevas industrias según sector por provincia. Año 2005^{ab}

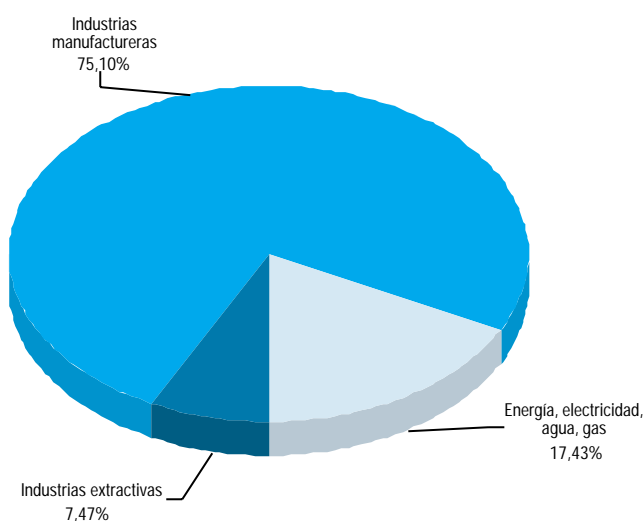
	Almería	Cádiz	Córdoba	Granada	Huelva	Jaén	Málaga	Sevilla	Andalucía
Industrias extractivas									
Inversión (euros)	2.565.491	970.000	1.130.429	21.810.202	2.517.274	2.763.148	-	240.000	31.996.544
Empleo	24	8	14	62	19	8	-	4	139
Industrias manufactureras									
Inversión (euros)	27.583.302	34.801.121	7.042.125	47.967.445	21.801.050	54.642.678	90.119.720	37.607.951	321.565.394
Empleo	388	563	217	616	242	578	1.465	1.155	5.224
Energía, electricidad, agua, gas									
Inversión (euros)	-	52.807.566	-	490.475	-	-	-	21.340.828	74.638.869
Empleo	-	-	-	4	-	-	-	17	21
Total									
Inversión (euros)	30.148.793	88.578.687	8.172.554	70.268.122	24.318.324	57.405.826	90.119.720	59.188.780	428.200.806
Empleo	412	571	231	682	261	586	1.465	1.176	5.384

FUENTE: IEA - Consejería de Innovación, Ciencia y Empresa. Registro industrial

^aDatos no disponibles en relación con las ampliaciones industriales registradas.

^bDatos provisionales.

7.2.5.G. Distribución de la inversión industrial registrada en nuevas industrias según sector en Andalucía. Año 2005^{ab} (porcentaje)



Inversión en Andalucía en el año 2005: 428.200.806 euros

FUENTE: IEA - Consejería de Innovación, Ciencia y Empresa. Registro industrial

^aDatos no disponibles en relación con las ampliaciones industriales registradas.

^bDatos provisionales.

7.2.6. Distribución de la inversión industrial registrada en nuevas industrias según rama de actividad por provincia. Año 2005^{ab} (euros)

	Almería	Cádiz	Córdoba	Granada	Huelva	Jaén	Málaga	Sevilla	Andalucía
C. Industrias extractivas	2.565.491	970.000	1.130.429	21.810.202	2.517.274	2.763.148	-	240.000	31.996.544
C.A. Extracción de productos energéticos	-	-	-	-	-	-	-	-	-
C.B. Extracción de otros minerales excepto productos energéticos	2.565.491	970.000	1.130.429	21.810.202	2.517.274	2.763.148	-	240.000	31.996.544
D. Industrias manufactureras	27.583.302	34.801.121	7.042.125	47.967.445	21.801.050	54.642.678	90.119.720	37.607.951	321.565.394
D.A. Industria de la alimentación, bebidas y tabaco	17.308.455	16.045.350	873.280	30.401.450	4.301.338	38.998.307	61.133	16.192.201	124.181.515
D.B. Industria textil y de la confección	-	284.504	-	390.217	-	669.277	-	273.664	1.617.662
D.C. Industria del cuero y del calzado	-	1.261.884	-	-	-	-	-	-	1.261.884
D.D. Industria de la madera y del corcho	260.900	1.589.513	298.950	599.600	391.310	4.144.590	-	92.961	7.377.824
D.E. Industria del papel; edición, artes gráficas y reproducción de soportes grabados	328.105	4.423.076	-	172.000	100.200	1.101.434	-	93.947	6.218.762
D.F. Refino de petróleo y tratamiento de combustibles nucleares	-	-	-	-	-	-	-	-	-
D.G. Industria química	-	78.139	521.893	932.608	-	243.699	-	498.149	2.274.489
D.H. Industria de transformación del caucho y materias plásticas	605.535	6.532	99.942	-	-	184.251	-	19.808	916.069
D.I. Industrias de otros productos minerales no metálicos	4.535.247	654.781	2.951.792	10.975.404	7.765.757	1.844.279	-	1.657.278	30.384.538
D.J. Metalurgia y fabricación de productos metálicos	3.296.174	6.306.770	766.500	2.963.526	5.076.481	2.720.299	11.884.993	11.088.137	44.102.881
D.K. Industria de la construcción de maquinaria y equipo mecánico	1.117.638	657.726	446.224	167.059	-	2.710.132	-	129.525	5.228.304
D.L. Industria de material y equipo eléctrico, electrónico y óptico	-	137.470	-	-	-	-	78.173.594	648.701	78.959.765
D.M. Fabricación de material de transporte	-	2.738.040	-	136.292	-	639.713	-	-	3.514.045
D.N. Industrias manufactureras diversas	131.249	617.336	1.083.544	1.229.289	4.165.963	1.386.696	-	6.913.580	15.527.657
E. Producción y distribución de energía eléctrica, gas y agua	-	52.807.566	-	490.475	-	-	-	21.340.828	74.638.869
Total	30.148.793	88.578.687	8.172.554	70.268.122	24.318.324	57.405.826	90.119.720	59.188.780	428.200.806

FUENTE: IEA - Consejería de Innovación, Ciencia y Empresa. Registro industrial

^aDatos no disponibles en relación con las ampliaciones industriales registradas.

^bDatos provisionales.

7. Sector industrial

7.3. Producción, distribución y consumo de energía

7.3.1. Número de empresas y personal ocupado en el sector de producción de energía eléctrica por provincia. Año 2004

	Andalucía	Almería	Cádiz	Córdoba	Granada	Huelva	Jaén	Málaga	Sevilla	España
Número de empresas*										
Servicio público	105	12	18	23	14	6	11	7	14	870
Autoproductoras	52	-	7	3	10	12	8	4	8	798
Total	157	12	25	26	24	18	19	11	22	1.668
Personas ocupadas remuneradas										
Hombres	2.485	143	284	260	236	188	234	286	854	21.467
Mujeres	459	25	46	26	35	35	19	65	208	3.130
Total	2.944	168	330	286	271	223	253	351	1.062	24.597
Horas trabajadas remuneradas (miles)	5.261	303	559	485	512	401	439	636	1.926	37.629
Coste personal remunerado (millones de euros)	146	9	16	13	13	11	11	17	56	1.319

FUENTE: Ministerio de Industria, Turismo y Comercio. Estadística de la industria de energía eléctrica

*Se incluyen también las empresas interprovinciales, con lo que el número real es ligeramente inferior.

7.3.2. Producción y consumo de energía eléctrica por provincia. Año 2004

	Andalucía	Almería	Cádiz	Córdoba	Granada	Huelva	Jaén	Málaga	Sevilla	España
Número de centrales										
Hidroeléctricas	92	1	11	11	18	-	26	14	11	1.434
Termoeléctricas	70	1	15	4	9	14	8	5	14	881
Total	162	2	26	15	27	14	34	19	25	2.315
Potencia (MW)										
Hidroeléctricas	1.231,01	0,37	107,86	66,76	83,63	-	180,27	515,63	276,50	23.625,94
Termoeléctricas	6.686,12	1.144,00	3.904,61	346,58	118,62	919,60	109,52	45,59	97,60	44.690,67
Total	7.917,13	1.144,37	4.012,47	413,34	202,25	919,60	289,79	561,22	374,09	68.316,61
Producción bruta (miles de MWh)										
Hidroeléctricas	1.827,49	-	90,75	147,02	146,92	-	203,54	859,08	380,19	44.723,03
Termoeléctricas	27.272,26	7.786,47	13.374,44	2.071,03	593,14	2.238,91	460,74	278,00	469,54	223.597,74
Total	29.099,74	7.786,47	13.465,19	2.218,05	740,06	2.238,91	664,28	1.137,07	849,73	268.320,76
Producción neta (miles de MWh)										
Hidráulica	1.455,55	-	89,75	144,68	145,31	-	199,16	574,30	302,36	43.854,51
Termoeléctricas	26.382,12	7.525,00	13.034,89	1.901,84	586,56	2.146,64	453,87	276,45	456,87	213.321,04
Total	27.837,67	7.525,00	13.124,64	2.046,52	731,87	2.146,64	653,03	850,74	759,23	257.175,55
Producción disponible (miles de MWh)	26.974,51	7.525,00	13.124,64	2.046,52	731,87	2.146,64	653,03	248,69	498,12	252.576,25
Consumo neto (miles de MWh)	32.633,50	2.510,70	5.730,50	2.834,83	2.857,57	3.143,41	2.847,87	5.418,52	7.290,10	243.627,65
Valor de facturación (miles de euros)	2.158.784	173.829	296.195	205.747	219.333	168.010	190.106	425.595	479.969	15.121.781

FUENTE: Ministerio de Industria, Turismo y Comercio. Estadística de la industria de energía eléctrica

7.3.3. Evolución del consumo de energía primaria y de energía final según fuentes energéticas en Andalucía. Años 1996-2004 (ktep)

	1996	1997	1998	1999	2000	2001	2002	2003	2004
Energía primaria									
Petróleo	7.298,9	7.730,5	8.372,2	8.466,0	8.841,0	9.150,0	9.200,3	9.956,8	10.125,7
Carbón	1.654,2	1.286,1	2.532,3	3.140,6	3.193,4	3.005,2	3.216,2	3.178,9	3.177,3
Gas natural	920,7	1.761,2	1.791,3	1.775,9	1.962,0	2.105,1	2.688,1	3.095,3	3.828,1
Energías renovables	848,0	886,4	913,6	877,9	880,5	918,0	1.017,5	994,3	993,2
Biomasa	765,4	781,5	783,4	786,6	789,4	794,0	900,3	846,4	849,0
Hidráulica	76,1	97,9	103,0	66,1	49,7	79,8	65,9	87,9	78,3
Eólica	0,2	0,4	19,9	16,1	30,8	31,1	35,3	41,5	44,5
Solar térmica	5,9	6,2	6,9	8,7	10,2	12,5	15,4	17,4	19,8
Solar fotovoltaica	0,4	0,4	0,4	0,4	0,5	0,6	0,7	1,0	1,5
Saldo energía eléctrica ^a	1.001,9	992,9	757,6	777,7	781,7	880,0	682,0	857,9	620,6
Total	11.723,7	12.657,1	14.367,0	15.038,1	15.658,6	16.058,3	16.804,2	18.083,2	18.744,9
Energía final									
Productos petrolíferos	5.808,7	6.143,7	6.713,9	6.871,6	7.374,2	7.925,7	7.878,9	8.590,4	8.771,5
Gasolinas ^b	1.371,6	1.367,4	1.340,2	1.295,8	1.274,9
Gasóleos	3.318,8	3.567,7	3.745,8	4.149,7	4.573,4
Fuelóleos	301,4	566,5	452,6	642,5	310,5
Querosenos	539,6	546,1	536,9	677,2	749,1
Gases licuados	517,8	510,1	508,1	511,9	516,4
Otros productos ^c	1.325,1	1.367,9	1.295,3	1.313,4	1.347,2
Carbón	36,2	17,1	53,3	52,6	79,0	98,1	100,6	108,9	86,5
Gas natural	568,1	736,3	883,2	905,9	1.338,2	1.244,4	1.255,1	1.416,7	1.592,5
Energías renovables	671,7	683,7	686,3	691,3	648,9	642,3	680,3	616,5	592,2
Biomasa ^d	665,8	677,5	679,4	682,6	638,7	629,8	664,9	578,1	551,4
Biocarburantes	0,0	0,0	0,0	0,0	0,0	0,0	0,0	21,0	21,0
Solar térmica	5,9	6,2	6,9	8,7	10,2	12,5	15,4	17,4	19,8
Energía eléctrica	1.789,6	1.863,5	1.980,0	2.169,2	2.191,1	2.289,9	2.387,7	2.654,7	2.792,1
Total	8.874,3	9.444,3	10.316,7	10.690,6	11.631,3	12.200,3	12.302,6	13.387,2	13.834,8

FUENTE: Agencia Andaluza de la Energía. Datos energéticos de Andalucía

^aImportaciones - Exportaciones.

^bEl consumo de gasolina no incluye los 21 ktep que suponen los biocarburantes usados como aditivos.

^cSe incluyen las bases y aceites lubricantes, productos asfálticos, coque, naftas, condensados, parafinas y otros.

^dSin incluir biocarburantes.

7.3.4. Evolución del consumo de energía final por provincia. Años 2000-2004 (ktep)

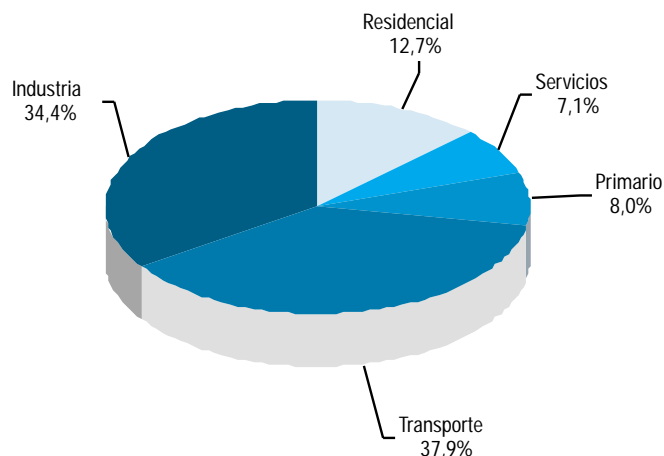
	Almería	Cádiz	Córdoba	Granada	Huelva	Jaén	Málaga	Sevilla	Andalucía
2000	829,1	1.975,5	1.047,2	1.134,4	1.347,6	1.164,2	1.747,5	2.385,8	11.631,3
2001	931,2	2.096,4	1.079,0	1.218,9	1.517,7	1.160,1	1.853,3	2.343,8	12.200,3
2002	942,6	1.944,4	1.100,4	1.281,9	1.507,7	1.187,9	1.928,4	2.409,3	12.302,6
2003	995,8	2.378,7	1.171,4	1.333,6	1.520,6	1.254,3	2.118,2	2.614,7	13.387,2
2004	1.028,6	2.486,3	1.203,9	1.339,4	1.569,7	1.287,8	2.200,1	2.718,9	13.834,8

FUENTE: Agencia Andaluza de la Energía. Datos energéticos de Andalucía

7. Sector industrial

7.3.5.G. Estructura del consumo de energía final por sector de actividad en Andalucía. Año 2004

(ktep)



FUENTE: Agencia Andaluza de la Energía. Datos energéticos de Andalucía

7.3.6. Evolución del grado de autoabastecimiento energético en Andalucía. Años 1996-2004

(ktep)

	1996	1997	1998	1999	2000	2001	2002	2003	2004
Consumo de energía primaria	11.723,7	12.657,1	14.367,0	15.038,1	15.658,6	16.058,1	16.804,1	18.083,2	18.744,9
Producción para consumo interior	1.648,4	1.614,5	1.616,9	1.585,6	1.504,7	1.779,5	1.883,4	1.588,7	1.674,6
Carbón	756,7	585,0	610,5	584,6	475,9	392,2	391,9	391,6	392,3
Gas natural	43,7	143,1	92,8	123,1	148,4	469,4	474,0	223,9	310,1
Biomasa	765,4	781,5	783,4	786,6	789,4	794,0	900,3	825,4	828,0
Hidráulica	76,1	97,9	103,0	66,1	49,7	79,8	65,9	87,9	78,3
Eólica	0,2	0,4	19,9	16,1	30,8	31,1	35,3	41,5	44,5
Solar térmica	5,9	6,2	6,9	8,7	10,2	12,5	15,4	17,4	19,8
Solar fotovoltaica	0,4	0,4	0,4	0,4	0,5	0,6	0,7	1,0	1,5
Grado de autoabastecimiento (%)	14,1	12,8	11,3	10,5	9,6	11,1	11,2	8,8	8,9

FUENTE: Agencia Andaluza de la Energía. Datos energéticos de Andalucía

7.3.7. Evolución del consumo de energía per cápita y de la intensidad energética en Andalucía. Años 1996-2004

	1996	1997	1998	1999	2000	2001	2002	2003	2004
Consumo de energía primaria per cápita (tep/hab)	1,62	1,75	1,99	2,06	2,13	2,17	2,25	2,38	2,44
Consumo de energía final per cápita (tep/hab)	1,23	1,31	1,43	1,46	1,58	1,65	1,65	1,76	1,80
Intensidad energética primaria (tep/millones de euros cte de 1995)	194,8	199,0	214,4	213,5	212,5	209,9	213,1	223,4	223,9
Intensidad energética final (tep/millones de euros cte de 1995)	147,4	148,5	154,0	151,8	157,9	159,5	156,0	165,5	165,2

FUENTE: Agencia Andaluza de la Energía. Datos energéticos de Andalucía

7.3.8. Distribución del consumo de energía eléctrica según tarifas por provincia. Año 2004

	Andalucía	Almería	Cádiz	Córdoba	Granada	Huelva	Jaén	Málaga	Sevilla	España
Número de abonados										
Baja tensión	4.322.918	354.958	593.995	409.678	507.601	303.533	376.530	906.468	870.155	25.942.964
Alta tensión	8.270	644	575	1.547	814	646	1.203	743	2.098	81.570
Consumo propio	47	-	7	3	10	9	6	4	8	677
Total	4.331.235	355.602	594.577	411.228	508.425	304.188	377.739	907.215	872.261	26.025.211
Consumo neto										
Baja tensión (MWh)										
Potencia hasta 770 W	16.679	1.006	1.656	1.806	1.498	731	1.154	5.619	3.209	75.989
General hasta 15 kW	22.663.858	1.630.277	3.595.284	2.173.217	2.094.494	1.691.858	1.990.875	4.131.802	5.356.051	107.557.555
General y alumbrado no doméstico	2.558.173	235.884	310.196	223.407	245.481	153.708	215.923	632.553	541.021	22.808.239
Larga duración	717.088	53.173	94.580	53.902	73.538	38.699	41.665	201.192	160.339	8.043.432
Alumbrado público	371.834	47.144	101.174	35.125	52.135	10.201	36.029	50.728	39.298	2.559.763
Riegos agrícolas	241.471	63.682	9.742	10.658	23.103	31.468	35.437	26.240	41.141	516.668
Total	26.569.103	2.031.166	4.112.632	2.498.115	2.490.249	1.926.665	2.321.083	5.048.134	6.141.059	141.561.646
Alta tensión (MWh)										
Corta utilización	975.428	82.547	89.593	108.132	118.363	76.970	151.874	122.544	225.405	36.663.017
Media utilización	175.215	21.487	19.339	15.037	4.645	5.921	13.056	55.190	40.540	5.746.838
Larga utilización	3.462.950	258.821	1.240.464	119.710	133.883	813.543	108.577	125.186	662.766	27.584.339
Especiales tracción	51.884	106	-	25.374	305	6.968	-	-	19.131	404.534
Grandes abonados	402.614	2.985	141.683	14.397	8.344	29.109	106.550	25.497	74.049	17.771.559
Riegos agrícolas	388.517	113.587	6.916	33.650	51.272	15.768	60.325	19.043	87.956	1.770.442
Total	5.456.608	479.533	1.497.995	316.300	316.812	948.279	440.382	347.460	1.109.847	89.940.729
Consumo final (MWh)	32.025.711	2.510.699	5.610.627	2.814.415	2.807.061	2.874.944	2.761.465	5.395.594	7.250.906	231.502.375
Consumo propio (MWh)	607.789	-	119.877	20.412	50.504	268.468	86.406	22.926	39.196	12.125.279
Consumo neto (MWh)	32.633.500	2.510.699	5.730.504	2.834.827	2.857.565	3.143.412	2.847.871	5.418.520	7.290.102	243.627.654

FUENTE: Ministerio de Industria, Turismo y Comercio. Estadística de la industria de energía eléctrica

7. Sector industrial

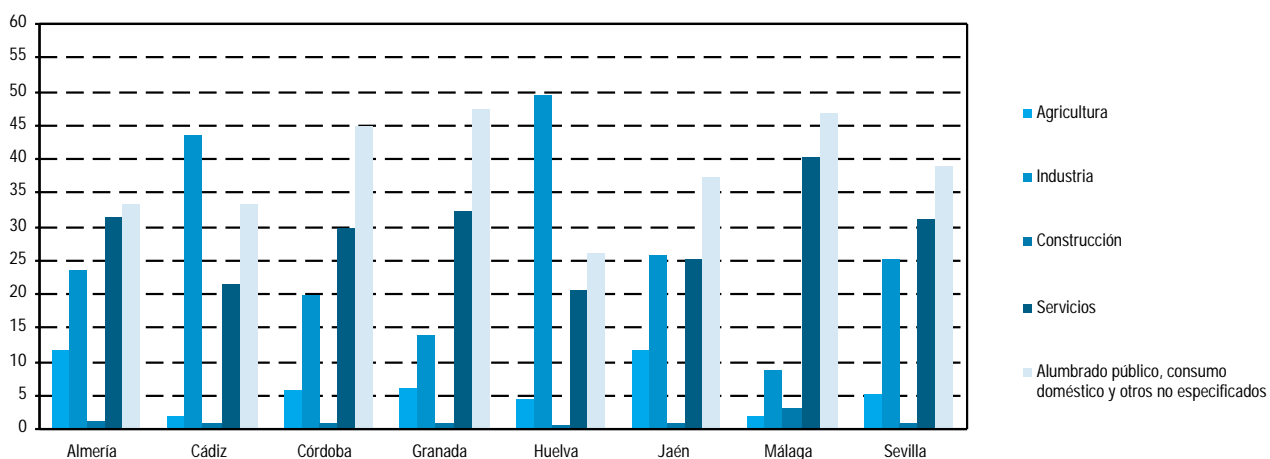
7.3.9. Facturación del consumo de energía eléctrica según rama de actividad por provincia. Año 2005 (MWh)

	Almería	Cádiz	Córdoba	Granada	Huelva	Jaén	Málaga	Sevilla	Andalucía
Agricultura, ganadería, silvicultura, caza y pesca	313.816	103.179	168.807	177.148	127.829	337.242	104.220	372.677	1.704.919
Extracción y aglomeración de carbones	15	250	3.456	71	-	6	11	52	3.861
Extracción de petróleo y gas	3	374	-	-	-	68	34	299	778
Combustibles nucleares y otras energías	-	-	20	-	-	35	6	1.050	1.112
Coquerías	1	-	20	-	-	-	-	-	21
Refinerías de petróleo	-	585.253	10	839	287.735	20	24	128	874.009
Producción y distribución de energía eléctrica	30.923	14.065	7.266	8.365	1.908	19.583	9.321	2.041	93.473
Fabricas de gas y distribución de gas	55	2.295	1.628	1.571	65.971	342	298	2.968	75.129
Minas y canteras (no energéticas)	11.007	14.340	9.218	17.251	8.318	6.892	23.175	27.419	117.619
Siderurgia y fundición	1.349	908.896	2.640	245	100	1.811	472	504.249	1.419.762
Metalurgia no férrea	58	331	86.960	99	221.260	3.504	5.959	28.431	346.603
Industria del vidrio	78	21.259	3.737	619	51	724	167	82.813	109.447
Cementos, cales y yesos	215.244	95.142	70.553	4.409	71.360	41.407	129.655	212.171	839.941
Otros materiales de construcción	156.126	24.588	43.618	48.627	14.687	129.306	56.429	120.712	594.093
Química y petroquímica	116.050	615.916	11.180	11.076	753.662	55.156	9.836	91.579	1.664.455
Máquinas y transformados metálicos	8.010	31.253	28.519	20.656	6.553	25.373	44.525	94.133	259.021
Construcción y reparación naval	1.254	21.313	-	14	2.212	82	252	2.941	28.070
Construcción de automóviles y bicicletas	383	76.446	770	1.930	96	28.116	649	74.172	182.563
Construcción de otros medios de transporte	-	28.505	87	14	6	36	3.034	50.070	81.751
Alimentación, bebidas y tabaco	39.019	69.453	209.271	129.070	47.559	190.873	153.887	401.669	1.240.801
Industrias textiles, confección, cuero y calzado	1.959	3.492	6.744	3.748	1.763	7.088	9.700	69.055	103.548
Industrias de la madera y corcho*	3.842	11.559	22.841	6.376	2.076	78.945	11.603	22.265	159.507
Pastas papeleras, papel y cartón, manipulados	6.230	53.787	7.043	90.480	5.554	253	1.928	5.939	171.213
Artes gráficas y edición	1.226	5.495	6.715	5.821	829	3.527	6.564	27.658	57.835
Industrias del caucho, materias plásticas y otras no especificadas	49.667	9.634	78.602	67.918	21.673	154.556	42.555	76.808	501.413
Construcción y obras públicas	24.216	38.447	20.408	24.188	14.271	22.311	174.140	56.893	374.874
Transporte por ferrocarril	1.079	19.221	83.497	1.916	3.687	16.890	26.553	57.368	210.212
Otras empresas de transporte	975	81.999	1.476	3.844	1.866	2.095	5.754	28.649	126.658
Hostelería	214.463	237.028	145.812	235.677	124.254	133.664	632.422	387.084	2.110.404
Comercio y servicios	401.767	558.964	453.748	481.397	275.496	348.786	1.216.310	1.335.059	5.071.527
Administración y otros servicios públicos	237.210	379.671	218.062	249.985	217.871	226.564	505.348	560.445	2.595.156
Alumbrado público	78.797	108.368	87.247	114.461	69.484	83.292	173.602	180.801	896.052
Usos domésticos	794.193	1.200.590	1.047.406	1.211.417	628.235	977.823	2.554.328	2.592.142	11.006.134
Usos no especificados	1.640	5.611	2.182	5.631	3.740	3.193	23.186	37.706	82.888
Distribuidores	35.986	684.936	223.707	89.157	100.292	18.009	31.724	161.342	1.345.153
Total	2.746.644	6.011.660	3.053.250	3.014.022	3.080.396	2.917.573	5.957.673	7.668.786	34.450.004

FUENTE: Fundación Sevillana Endesa

*Excepto fabricación de muebles.

7.3.10.G. Facturación del consumo de energía eléctrica según sectores por provincia. Año 2005
(porcentaje)



Consumo total de energía eléctrica en Andalucía: 34.450.003 MWh

FUENTE: Fundación Sevillana Endesa

7. Sector industrial

7.3.11. Inversiones efectuadas por el sector de energía eléctrica por provincia. Año 2004

(miles de euros)

	Andalucía	Almería	Cádiz	Córdoba	Granada	Huelva	Jaén	Málaga	Sevilla	España
Centrales										
Hidráulicas	32	-	-	-	-	-	32	-	-	112.209
Térmicas de carbón	-	-	-	-	-	-	-	-	-	27.723
Térmicas fuel-oil	3.831	-	-	-	3.831	-	-	-	-	10.459
Otras térmicas	438.117	-	287.585	-	3	150.332	-	-	197	711.291
Nucleares	-	-	-	-	-	-	-	-	-	74.118
Líneas de alta tensión	8.507	1	961	-	844	4	463	4.964	1.270	428.140
Distribución	397.480	37.469	45.018	34.194	48.683	16.116	25.089	70.968	119.943	1.612.425
Servicios generales	8.574	755	783	456	1.803	591	1.318	774	2.094	233.380
Total	856.541	38.225	334.347	34.650	55.164	167.043	26.902	76.706	123.504	3.209.745

FUENTE: Ministerio de Industria, Turismo y Comercio. Estadística de la industria de energía eléctrica