

## 13. Cuentas de las administraciones públicas

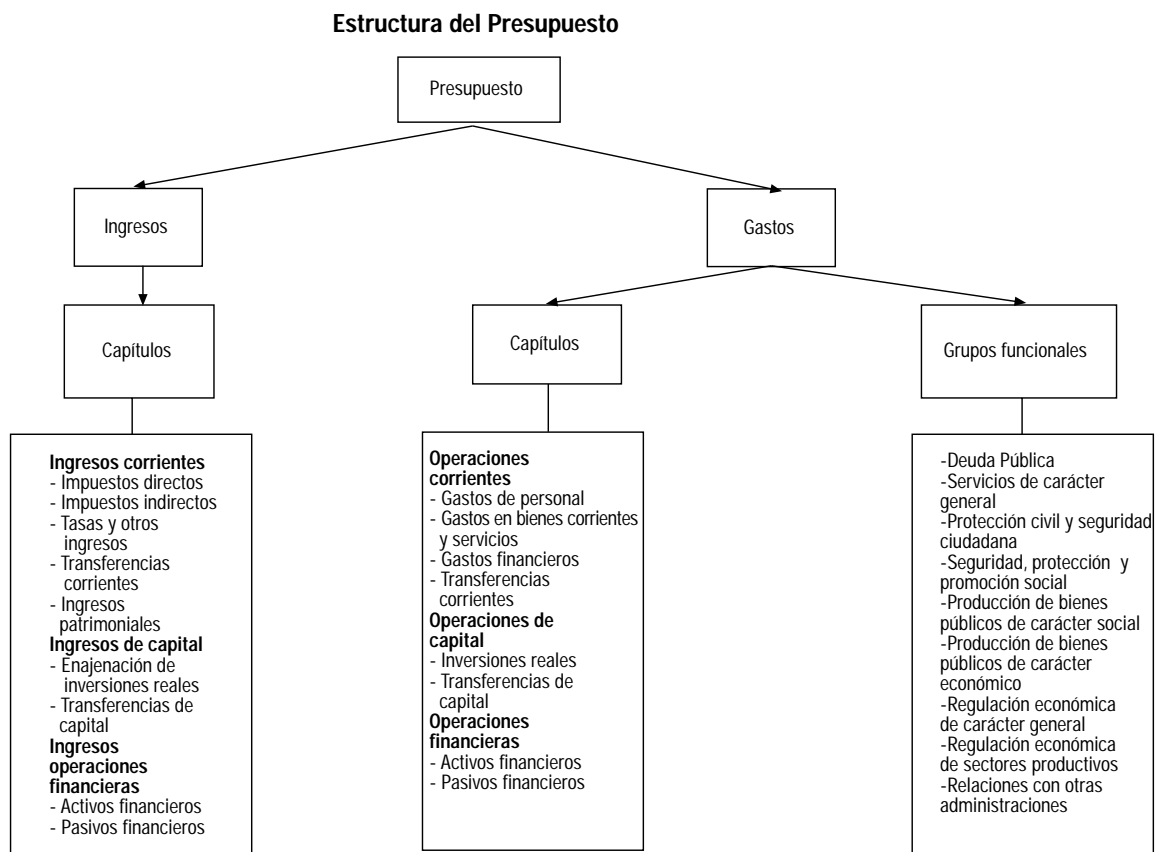


# Índice del capítulo 13

Fuentes y metodología .....	495
Conceptos y definiciones .....	499
<b>13.1. Presupuestos de la Comunidad Autónoma .....</b>	<b>503</b>
13.1.1. Presupuesto consolidado de gastos de la Comunidad Autónoma de Andalucía. Año 2006 .....	503
13.1.2.G. Evolución del presupuesto consolidado de gastos de la Comunidad Autónoma de Andalucía según capítulo. Años 1986-2006 .....	504
13.1.3. Presupuesto consolidado de gastos de la Comunidad Autónoma de Andalucía por capítulo. Año 2006 .....	505
13.1.4. Liquidación del presupuesto de gastos de la Junta de Andalucía según capítulo. Año 2005 .....	506
13.1.5. Liquidación del presupuesto de gastos de la Junta de Andalucía según sección. Año 2005 .....	507
13.1.6. Liquidación del presupuesto de gastos de los organismos autónomos de la Junta de Andalucía. Año 2005 ..	507
13.1.7. Presupuesto consolidado de gastos de la Comunidad Autónoma de Andalucía por grupo funcional. Año 2006 .....	508
13.1.8.G. Presupuesto de gastos de la Comunidad Autónoma de Andalucía según grupo funcional. Año 2006 .....	509
13.1.9.G. Evolución de las subvenciones de capital y explotación a las empresas públicas de la Junta de Andalucía. Años 1989-2006 .....	509
13.1.10. Subvenciones de capital y explotación a las empresas públicas de la Junta de Andalucía. Año 2006 .....	510
13.1.11.G. Evolución del presupuesto de ingresos de la Comunidad Autónoma de Andalucía según capítulo. Años 1988-2006 .....	510
13.1.12.G. Presupuesto de ingresos de la Comunidad Autónoma de Andalucía según capítulo. Año 2006 .....	511
13.1.13. Presupuesto de ingresos por organismo autónomo de la Junta de Andalucía. Año 2006 .....	511
13.1.14. Liquidación del presupuesto de ingresos de la Junta de Andalucía según capítulo. Año 2005 .....	512
13.1.15. Liquidación del presupuesto de ingresos de los organismos autónomos de la Junta de Andalucía. Año 2005 .....	512
13.1.16. Recaudación líquida en términos de caja de las distintas figuras tributarias de la Comunidad Autónoma de Andalucía. Años 2004-2005 .....	513
13.1.17.G. Evolución de la recaudación líquida en términos de caja según capítulo en Andalucía. Años 2001-2005 .....	515
13.1.18. Evolución de las principales magnitudes de las cuentas de la Comunidad Autónoma de Andalucía. Años 1996-2001 .....	515
13.1.19. Gasto interno en I+D de la administración pública. Años 2003-2004 .....	516
13.1.20. Personal de I+D en la administración pública según tipo. Años 2003-2004 .....	517
<b>13.2. Presupuestos de las corporaciones locales .....</b>	<b>518</b>
13.2.1. Presupuesto de gastos de las diputaciones provinciales según capítulo. Años 2003-2004 .....	518
13.2.2. Presupuesto de gastos de las diputaciones provinciales según grupo funcional. Años 2003-2004 .....	519
13.2.3. Presupuesto de ingresos de las diputaciones provinciales según capítulo. Años 2003-2004 .....	520
13.2.4. Agregación del presupuesto de los ayuntamientos y diputaciones provinciales de Andalucía según capítulo. Años 2003-2004 .....	521
13.2.5. Presupuestos municipales liquidados según capítulo por provincia. Año 2002 .....	523

13.2.6.	Presupuesto liquidado de las diputaciones provinciales según capítulo. Año 2002 .....	524
13.2.7.	Evolución de las principales magnitudes de las cuentas de las corporaciones locales de Andalucía. Años 1996-2001 .....	525
<b>13.3.</b>	<b>Contratación de la Junta de Andalucía</b> .....	<b>526</b>
13.3.1.	Contratos e importe de adjudicación en la administración de la Junta de Andalucía y sus empresas públicas. Año 2004 .....	526
13.3.2.	Contratos e importe de adjudicación en la administración de la Junta de Andalucía según tipo de contrato por sistema de adjudicación. Año 2004 .....	527
13.3.3.	Contratos e importe de adjudicación en las empresas públicas de la Junta de Andalucía por tipo de contrato. Año 2004 .....	528

# Fuentes y metodología



## Cuentas de las administraciones públicas de Andalucía. IEA

Las Cuentas de las administraciones públicas de Andalucía constituyen una actividad estadística cuyo objetivo es estimar las operaciones económicas y los saldos contables que de aquéllas se derivan, realizadas por las unidades que componen este sector institucional para la Comunidad Autónoma de Andalucía y las corporaciones locales de la región. Entre las magnitudes estimadas destacan el ahorro bruto y la capacidad o necesidad de financiación.

Esta actividad se enmarca en el Sistema de cuentas económicas de Andalucía y, en consecuencia, sigue las pautas metodológicas contenidas en el Sistema Europeo de Cuentas

nacionales y regionales (SEC-95), marco central de referencia para las estadísticas económicas de la Unión Europea.

Las administraciones públicas constituyen un sector institucional cuyas funciones principales consisten en producir servicios no de mercado (destinados al consumo individual o colectivo) y efectuar operaciones de redistribución de la renta y de la riqueza. Se financian, básicamente, mediante pagos obligatorios efectuados por otros sectores (impuestos y cotizaciones sociales).

En este proyecto se incluyen las operaciones económicas realizadas por la Comunidad Autónoma de Andalucía (distinguiendo entre las rúbricas correspondientes a la Junta de

Andalucía, sus organismos autónomos y empresas públicas, y las universidades de la región) y las corporaciones locales andaluzas (expresando por separado las magnitudes referentes a las diputaciones provinciales y a los municipios y otras entidades locales). Por tanto, queda excluida del estudio la actividad de la Administración central en el territorio de la región.

### **Presupuesto de la Comunidad Autónoma de Andalucía. Consejería de Economía y Hacienda**

La Consejería de Economía y Hacienda proporciona información detallada de todas las partidas de ingresos y gastos del Presupuesto de la Comunidad Autónoma de Andalucía, clasificadas de acuerdo con distintos criterios.

### **Presupuesto de las Entidades Locales. Ministerio de Economía y Hacienda**

El organismo responsable de elaborar esta actividad es la Dirección General de Coordinación Financiera con las Entidades Locales del Ministerio de Economía y Hacienda.

Tiene por objeto ofrecer a todos los agentes sociales datos presupuestarios de las entidades locales (Ayuntamientos, Diputaciones Provinciales, Consejos y Cabildos Insulares, y otras entidades locales), agregados por comunidades autónomas y provincias, e individualizados.

### **Estadística de los presupuestos liquidados de las corporaciones locales de Andalucía. Consejería de Gobernación**

La Estadística de los presupuestos liquidados de las corporaciones locales de Andalucía recoge la liquidación de los presupuestos de las diputaciones provinciales y los municipios de Andalucía, por capítulos de la clasificación económica. El objetivo de esta operación es conocer la actividad económica y financiera de las corporaciones locales de Andalucía, a través del resultado de la gestión de su presupuesto.

En esta publicación se recoge los capítulos presupuestarios correspondientes a los presupuestos de ingresos y gastos.

En lo que se refiere a los INGRESOS destaca en el capítulo 1, Impuestos directos, lo recaudado por el Impuesto de Actividades Económicas, Impuesto sobre Bienes Inmuebles e Impuesto sobre Vehículos de Tracción Mecánica. En ocasiones destaca también el Impuesto sobre el Incremento de Valor de los Terrenos de Naturaleza Urbana.

El capítulo 2, Impuestos indirectos, recoge el Impuesto sobre Construcciones, Instalaciones y Obras, así como un conjunto de impuestos indirectos extinguidos por la Ley 39/1988 de 28 de diciembre, Reguladora de las Haciendas Locales.

El capítulo 3, Tasas y otros ingresos, recoge, fundamentalmente, todos los ingresos asociados a la prestación de servicios concretos: tasas y precios públicos, contribuciones especiales, reintegros, multas, recargos, recursos eventuales y alcances.

El capítulo 4, Transferencias corrientes, reúne los ingresos de naturaleza no tributaria, percibidos por las entidades locales sin contraprestación directa por parte de las mismas, destinadas a financiar operaciones corrientes.

El capítulo 5, Ingresos patrimoniales, recoge los ingresos procedentes de rentas del patrimonio de la entidad local.

Recogiendo operaciones de capital, el capítulo 6, Enajenación de inversiones reales, comprende los ingresos procedentes de transacciones con salida o entrega de bienes de capital, propiedad de la entidad o de alguno de sus organismos autónomos.

El capítulo 7, Transferencias de capital, recoge los ingresos de naturaleza no tributaria percibidos por las entidades locales, sin contraprestación directa por parte de las mismas destinadas a financiar operaciones de capital.

El capítulo 8, Activos financieros, refleja los ingresos procedentes de la enajenación de deuda, acciones y obligaciones, así como el reintegro de préstamos concedidos y los reintegros de depósitos y fianzas constituidos.

El capítulo 9, Pasivos financieros, incluye los ingresos procedentes de la emisión de deuda pública y de préstamos recibidos cualquiera que sea su naturaleza y plazo de reembolso, para la financiación de las entidades locales y sus organismos autónomos.

En cuanto al presupuesto de GASTOS, el capítulo 1, Gastos de personal, recoge las retribuciones, cotizaciones, prestaciones, gastos de naturaleza social obligatorios e indemnizaciones a satisfacer por los entes locales y sus organismos autónomos al personal de todo orden por razón del trabajo realizado.

El capítulo 2, Gastos en bienes corrientes y servicios, comprende los gastos asociados al ejercicio de actividades de las entidades locales y sus organismos autónomos que no producen un incremento de capital o de patrimonio público. También gastos no susceptibles de amortización y que no estén directamente vinculados a la realización de las inversiones.

El capítulo 3, Gastos financieros, comprende los intereses y gastos que se derivan con ocasión de emisión o formalización, modificación y cancelación de operaciones financieras contraídas por las entidades locales o sus organismos autónomos.

El capítulo 4, Transferencias corrientes, recoge las aportaciones de las entidades locales o sus organismos autónomos, sin contrapartida directa de los agentes perceptores, y con destino a financiar operaciones corrientes.

El capítulo 6, Inversiones reales, detalla los gastos a realizar directamente por las entidades locales o sus organismos autónomos destinados a la creación de infraestructuras y a la creación o adquisición de bienes de naturaleza inventariable necesarios para el funcionamiento de los servicios y aquellos otros gastos que tengan carácter amortizable.

El capítulo 7, Transferencias de capital, reúne aportaciones realizadas por las entidades locales o sus organismos autónomos sin contrapartida directa de los agentes perceptores y destinadas a financiar operaciones de capital emprendidas por parte de éstos.

El capítulo 8, Activos financieros, recoge el gasto en la adquisición de activos financieros, tanto del interior como del exterior, cualquiera que sea la forma de instrumentación, con vencimiento a corto, a medio y a largo plazo.

El capítulo 9, Pasivos financieros, refleja los gastos destinados a la amortización tanto del interior como del

exterior, cualquiera que sea la forma en que se hubieran instrumentado y con independencia de que el vencimiento sea a largo, a medio o a corto plazo. No incluye los importes reembolsados por operaciones de tesorería.

Esta estadística ha sido elaborada desde 1998 hasta el año 2001 por el Instituto de Estadística de Andalucía de Andalucía (IEA), y a partir de 2002 es responsabilidad de la Consejería de Gobernación.

#### **Estadística del registro de contratos en Andalucía. Consejería de Economía y Hacienda**

La explotación estadística del registro de contratos se encuentra ubicada en el sistema integrado de gestión presupuestaria, contable y financiera de la Administración de la Junta de Andalucía. En este registro administrativo se inscriben en cada ejercicio presupuestario todos los contratos y sus incidencias que se adjudiquen o aprueben los órganos con facultades de contratación de la administración de la Junta de Andalucía y sus organismos autónomos de carácter administrativo, con el objetivo de poseer una información suficiente, fiable y comparable.

El organismo responsable del registro de contratos y de la ejecución de las actividades necesarias para el cumplimiento de este programa es la Dirección General de Patrimonio de la Consejería de Economía y Hacienda, bajo la responsabilidad funcional de la Sección de la Comisión Consultiva de

Contratación Administrativa, en el Servicio de Contratación Administrativa.

Esta actividad estadística tiene como objetivo conocer la estructura y las principales características de la contratación de la Administración de la Junta de Andalucía, mediante el tratamiento de datos administrativos referidos tanto al número de contratos como al gasto público que se haya efectuado durante los distintos ejercicios presupuestarios, según los diferentes tipos de contratos administrativos (obras, suministros, gestión de servicios, consultoría y asistencia, servicios y trabajos específicos) así como los privados de la Administración, fundamentalmente los patrimoniales (compraventas y arrendamientos).

#### **Estadística sobre las actividades de investigación científica y desarrollo tecnológico (I+D)**

Ver capítulo 3.

#### **Otras fuentes**

- IEA. Estadísticas sobre actividades de I+D. Resultados de Andalucía.
- Ministerio de Economía y Hacienda. Liquidación de presupuestos de las entidades locales.





# Conceptos y definiciones

## Presupuesto de gastos

### Clasificación funcional

- **Deuda pública.** Recoge las funciones de administración, gastos financieros y amortización de la deuda pública.

- **Servicios de carácter general.** Recoge las funciones de justicia, alta dirección de la Junta de Andalucía y administración general.

- **Protección civil y seguridad ciudadana.** Integrado por la función seguridad y protección civil.

- **Seguridad, protección y promoción social.** Se incluyen aquellos programas que ayudan a integrar en la sociedad colectivos con dificultades, así como todo lo relativo a ayuda a la familia.

- **Producción de bienes públicos de carácter social.** Forman parte del grupo las funciones sanidad, educación, vivienda y urbanismo, bienestar comunitario, cultura y deporte.

- **Producción de bienes públicos de carácter económico.** Formado, entre otras por las funciones de infraestructuras básicas y transportes e investigación, innovación y sociedad del conocimiento.

- **Regulación económica de carácter general.** Tiene como finalidad básica el desarrollo de las actuaciones económicas de carácter general.

- **Regulación económica de sectores productivos.** En este apartado se recogen los créditos destinados a financiar las acciones necesarias para llevar a cabo las políticas sectoriales.

- **Relaciones con otras administraciones.** Recoge principalmente el programa de cooperación económica y relaciones financieras con las corporaciones locales.

### Clasificación económica

- **Gastos de personal.** Recoge las retribuciones, cotizaciones y prestaciones sociales, si las hubiere, del personal de todo tipo, en virtud del trabajo realizado por el mismo.

- **Gastos en bienes corrientes y servicios.** Comprende los gastos en la adquisición de bienes y servicios necesarios para el ejercicio de las distintas actividades.

- **Gastos financieros.** Comprende los intereses y demás gastos que se derivan de todo tipo de operaciones financieras.

- **Transferencias corrientes.** Comprende los pagos sin contrapartida directa no vinculados a proyectos de inversión, pudiendo adoptar la naturaleza de transferencias o subvenciones.

- **Inversiones reales.** Comprende los gastos realizados en la adquisición de elementos patrimoniales en el ejercicio.

- **Transferencias de capital.** Comprende los pagos sin contrapartida directa vinculados a la financiación de proyectos de inversión.

- **Activos financieros.** Recoge el gasto en la adquisición de activos financieros así como los pagos realizados en la concesión de préstamos.

- **Pasivos financieros.** Refleja la amortización o devolución de los préstamos recibidos o de otros pasivos financieros.

## Presupuesto de ingresos

### Clasificación económica

- **Impuestos directos.** Son aquellos que gravan una manifestación directa de la capacidad tributaria del contribuyente.

- **Impuestos indirectos.** Son aquellos que gravan una capacidad económica transitoria y además la capacidad tributaria del contribuyente se manifiesta de una forma indirecta.

- **Tasas y otros ingresos.** Se refiere a los ingresos provenientes de la tasa fiscal sobre el juego y sus recargos, las tasas de consejerías y organismos autónomos, los precios públicos de las consejerías y organismos autónomos, la asistencia sanitaria a particulares y otros.

- **Tasas y otros ingresos.** Se refiere a los ingresos provenientes de la tasa fiscal sobre el juego y sus recargos, las tasas de consejerías y organismos autónomos, los precios públicos de las consejerías y organismos autónomos, la asistencia sanitaria a particulares y otros.

- **Transferencias corrientes.** Comprende los ingresos no tributarios sin contrapartida directa no vinculados a proyectos de inversión, pudiendo adoptar la naturaleza de transferencias o subvenciones.

- **Ingresos patrimoniales.** Recoge los ingresos procedentes de rentas del patrimonio, destacando los intereses procedentes de depósitos bancarios y los ingresos por alquileres de fincas rústicas y urbanas.

- **Enajenación de inversiones reales.** Comprende los ingresos procedentes de transacciones o ventas de bienes de capital.

- **Transferencias de capital.** Comprende los ingresos no tributarios sin contrapartida directa vinculados a la financiación de operaciones de capital.

- **Activos financieros.** Recoge el ingreso procedente de la enajenación de activos financieros y del reintegro de préstamos concedidos con anterioridad.

- **Pasivos financieros.** Comprende los ingresos derivados de préstamos o créditos de naturaleza presupuestaria recibidos, así como de la emisión de endeudamientos.

### **Liquidación del Presupuesto**

Recoge el importe de obligaciones reconocidas y de los derechos reconocidos durante el ejercicio. Se realiza a 31 de diciembre, una vez cerrado el ejercicio presupuestario, quedando a cargo de la Tesorería los pagos propuestos pendientes de materialización.

### **Presupuesto consolidado**

Es el que resulta de la eliminación de las transferencias internas entre las distintas consejerías y organismos autónomos o entre la entidad local y sus organismos autónomos.

## **Recaudación**

### **Recaudación líquida**

Recaudación bruta menos devoluciones pagadas.

### **Recaudación aplicada**

Medida de ingresos cuyo criterio de registro es el momento de aplicación de dichos ingresos al presupuesto, incluye ingresos del presupuesto corriente y de los cerrados.

### **Recaudación caja**

Recaudación líquida aplicada.

## **Macromagnitudes económicas**

### **Producción**

Es una actividad realizada bajo el control y la responsabilidad de una unidad institucional que utiliza mano de obra, capital y bienes y servicios para producir otros bienes y servicios.

### **Consumos intermedios**

Representan el valor de los bienes y servicios consumidos como insumos en un proceso de producción, excluidos los activos fijos, cuyo consumo se registra como consumo de capital fijo. Los bienes y servicios se deben transformar o consumir en el proceso de producción.

### **Gasto en consumo final**

Consiste en el gasto realizado por las instituciones residentes en bienes y servicios que se utilizan para satisfacer directamente las necesidades o carencias individuales, o las necesidades colectivas de los miembros de la comunidad.

### **Consumo final efectivo**

Comprende los bienes y servicios disfrutados por las unidades institucionales residentes para la satisfacción directa de las necesidades humanas, ya sean éstas individuales o colectivas.

### **Formación bruta de capital**

Comprende las adquisiciones netas de activos materiales o inmateriales, obtenidos a partir de actividades productivas, que son utilizados de forma repetida o continua en otros procesos de producción durante más de un año, así como la diferencia entre las entradas y salidas en existencias de bienes que han tenido lugar en el periodo considerado.

### **Remuneración de los asalariados**

Comprende toda la remuneración en efectivo y en especie a pagar por los empleadores a sus asalariados como contrapartida del trabajo realizado por éstos durante el periodo contable. Se desglosa en: 'Sueldos y salarios' (en efectivo y en especie) y 'Cotizaciones sociales a cargo de los empleadores' (efectivas e imputadas).

### **Impuestos sobre la producción y las importaciones**

Son pagos obligatorios sin contrapartida recaudados por las administraciones públicas, que gravan la producción y las importaciones de bienes y servicios, la utilización de mano de obra, la propiedad o el uso de la tierra, edificios y otros activos utilizados en la producción. Estos impuestos deben pagarse aunque no se obtengan beneficios.

### **Subvenciones**

Son pagos corrientes sin contrapartida que las administraciones públicas o las instituciones de la Unión Europea efectúan a los productores residentes, con el fin de influir en sus niveles de producción, en sus precios, o en la remuneración de los factores de producción.

### **Rentas de la propiedad**

Son las rentas que recibe el propietario de un activo financiero o de un activo material no producido a cambio de proporcionar fondos, o de poner al activo material no producido a disposición de otra unidad institucional.

### **Impuestos corrientes sobre la renta, el patrimonio, etc.**

Comprenden todos los pagos obligatorios sin contrapartida, en efectivo o en especie, recaudados periódicamente por las administraciones públicas sobre la renta y el patrimonio.

### **Cotizaciones sociales**

Costes asumidos por las empresas por la utilización del factor trabajo.

### **Transferencias sociales en especie**

Comprenden los bienes y servicios individuales proporcionados a los hogares como transferencias en especie por unidades de las administraciones públicas y las Instituciones Sin Fines de Lucro al Servicio de los Hogares (ISFLSH).

### **Otras transferencias corrientes**

Comprenden las primas netas de seguros no vida, las indemnizaciones de seguros no vida, las transferencias corrientes entre administraciones públicas y la cooperación internacional corrientes.

### **Transferencias de capital**

Suponen la adquisición o cesión de un activo o activos por al menos una de las partes que intervienen en la operación.

### **Valor Añadido Bruto (VAB)**

Diferencia entre la producción de bienes y servicios y los consumos intermedios, para cada rama de actividad y para el total de la economía.

### **Excedente de explotación bruto**

Renta que obtienen las unidades de producción por la utilización de sus propios activos. Se obtiene restando del Valor Añadido Bruto (VAB) la remuneración de asalariados, los otros impuestos netos sobre la producción y la renta mixta.

### **Saldo de rentas primarias**

Se obtiene de sustraer las rentas de la propiedad (empleos) al resultado de sumar el excedente de explotación, los impuestos sobre la producción y las importaciones, las rentas de la propiedad (recursos) y las subvenciones.

### **Renta disponible**

Saldo que se obtiene al sumar las prestaciones sociales distintas de las transferencias sociales en especie más otras transferencias corrientes (empleos) y restar este resultado a la suma del saldo de rentas primarias, los impuestos corrientes sobre la renta, el patrimonio, etc., las cotizaciones sociales y otras transferencias corrientes (recursos).

### **Renta disponible ajustada**

Saldo que se obtiene como resultado de restar a la Renta disponible las Transferencias sociales en especie.

### **Ahorro bruto**

Saldo que se obtiene como diferencia entre los ingresos corrientes y los gastos corrientes, y se emplea para financiar los gastos de inversión.

### **Capacidad o necesidad de financiación**

Representa los recursos netos que un sector pone a disposición del resto de los sectores o del resto del mundo (si es positiva) o que recibe del resto de los sectores o del mundo (si es negativa). Se obtiene como diferencia entre los ingresos no financieros y los gastos del mismo tipo.

## **Contratación de la Junta de Andalucía**

### **Tipos de contrato**

- **Contrato de obras.** Contrato que tiene por objeto la construcción de bienes de naturaleza inmueble, tales como carreteras, puertos, monumentos, instalaciones varias, así como la realización de trabajos que modifiquen la forma o sustancia del terreno o del subsuelo, y la reforma, reparación, conservación o demolición de alguno de los anteriores.

- **Contrato de suministros.** Contrato que tiene por objeto la compra, el arrendamiento financiero, el arrendamiento, con o sin opción de compra, o la adquisición de productos o bienes muebles, salvo los relativos a propiedades incorpóreas y valores negociables, que se regirán por la legislación patrimonial de las administraciones públicas aplicable a cada caso.

- **Contrato de gestión de servicios.** Contrato por el que se encomienda a una persona, natural o jurídica, la gestión de un servicio público.

- **Contrato de consultoría y asistencia.** Contrato definido con tal carácter por la Ley de Contratos de las Administraciones Públicas, en su artículo 196.2, que tiene por objeto estudiar y elaborar informes, proyectos de carácter técnico, llevar a cabo, en colaboración con la administración, prestaciones de investigación y estudios, así como el asesoramiento para la gestión de bienes públicos, para la redacción de proyectos, y cualesquiera otras prestaciones directa o indirectamente relacionadas con las anteriores en las que predominen las de carácter intelectual.

- **Contrato de servicios.** Contrato definido con tal carácter por la Ley de Contratos de las Administraciones Públicas, en su artículo 196.3, cuyo objeto se caracteriza por ser de carácter técnico, económico, industrial, comercial o cualquier otro de naturaleza análoga, siempre que no se encuentren comprendidos en los contratos de consultoría y asistencia.

- **Adquisiciones patrimoniales.** Contratos de naturaleza privada, mediante los que se adquieren bienes de dominio privado.

- **Contratos privados de Administración.** Contratos que no tengan la consideración de "contratos administrativos" y, en particular, los contratos de compraventa, donación, permuta, arrendamiento, y demás negocios jurídicos análogos sobre bienes inmuebles, propiedades incorpóreas y valores negociables, así como determinados contratos de consultoría y asistencia, y de servicios expresamente incluidos en esta categoría por la ley.

- **Conciertos de asistencia sanitaria.** Modalidad del contrato de gestión de servicio público, en el que se contrata con persona natural o jurídica que venga realizando las prestaciones de asistencia sanitaria, análogas a las que constituyen el servicio público de que se trate.

- **Arrendamiento.** Contrato de naturaleza privada, por el que se adquiere el uso de bienes por tiempo determinado, a cambio del precio convenido.

### **Sistemas de adjudicación**

- **Concurso.** La adjudicación recae en el licitador que, en su conjunto, haga la proposición más ventajosa, teniendo en cuenta los criterios que se hayan establecido en los pliegos, sin atender exclusivamente al precio de la misma y sin perjuicio del derecho de la Administración a declararlo desierto.

- **Subasta.** Versa sobre un tipo expresado en dinero, con adjudicación al licitador que, sin exceder de aquél, oferte el precio más bajo.

- **Negociado.** El contrato se adjudica al empresario justificadamente elegido por la Administración, previa consulta y negociación de los términos del contrato con uno o varios empresarios.

## 13. Cuentas de las administraciones públicas

### 13.1. Presupuestos de la Comunidad Autónoma

#### 13.1.1. Presupuesto consolidado de gastos de la Comunidad Autónoma de Andalucía. Año 2006

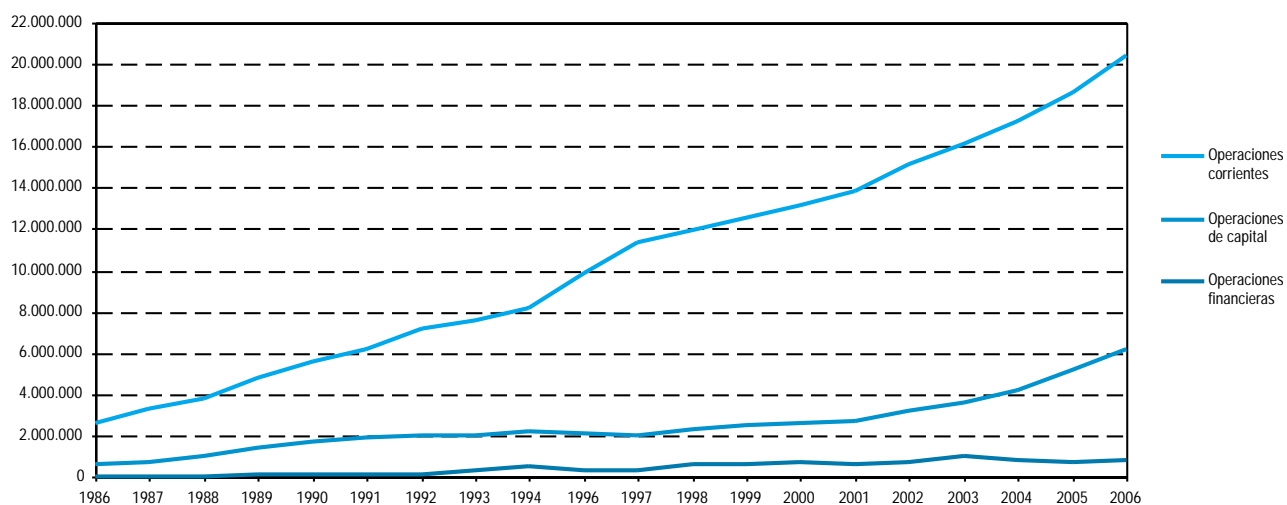
(miles de euros)

	Total consolidado	Porcentaje sobre el total
<b>Junta de Andalucía</b>	<b>18.178.653</b>	<b>66,40</b>
Consejería de la Presidencia	282.291	1,03
Parlamento de Andalucía	47.528	0,17
Deuda Pública	1.177.710	4,30
Cámara de Cuentas	8.867	0,03
Consejo Consultivo de Andalucía	4.059	0,02
Consejo Audiovisual de Andalucía	4.200	0,02
Consejería de Gobernación	338.161	1,24
Consejería de Economía y Hacienda	199.287	0,73
Consejería de Justicia y Administración Pública	581.816	2,13
Consejería de Innovación, Ciencia y Empresa	1.864.689	6,81
Consejería de Obras Públicas y Transportes	1.402.068	5,12
Consejería de Empleo	209.361	0,77
Consejería de Turismo, Comercio y Deporte	424.462	1,55
Consejería de Agricultura y Pesca	791.004	2,89
Consejería de Salud	593.908	2,17
Consejería de Educación	4.872.918	17,80
Consejería para la Igualdad y Bienestar Social	959.880	3,51
Consejería de Cultura	251.397	0,92
Consejería de Medio Ambiente	472.843	1,73
Gastos de diversas consejerías	90.727	0,33
A corporaciones locales por PIE	2.024.018	7,39
Fondo Andaluz de Garantía Agraria	1.502.530	5,49
Pensiones asistenciales	74.931	0,27
<b>Organismos autónomos</b>	<b>9.199.748</b>	<b>33,60</b>
Instituto de Estadística de Andalucía	11.712	0,04
Instituto Andaluz de Administración Pública	13.855	0,05
Instituto Andaluz de Investigación y Formación Agraria, Pesquera, Alimentaria y de la Producción Ecológica	64.235	0,24
Agencia Andaluza de Evaluación de la Calidad y Acreditación Universitaria	4.030	0,02
Servicio Andaluz de Empleo	921.836	3,37
Instituto Andaluz de Reforma Agraria	84.250	0,31
Servicio Andaluz de Salud	7.542.507	27,55
Instituto Andaluz de la Mujer	35.254	0,13
Instituto Andaluz de la Juventud	39.048	0,14
Patronato de la Alhambra y Generalife	18.741	0,07
Centro Andaluz de Arte Contemporáneo	5.136	0,02
Agencia Andaluza del Agua	459.146	1,68
<b>Total</b>	<b>27.378.401</b>	<b>100,00</b>

FUENTE: Consejería de Economía y Hacienda. Presupuesto de la Comunidad Autónoma de Andalucía

# 13. Cuentas de las administraciones públicas

## 13.1.2.G. Evolución del presupuesto consolidado de gastos de la Comunidad Autónoma de Andalucía según capítulo\*. Años 1986-2006 (miles de euros)



FUENTE: Consejería de Economía y Hacienda. Presupuestos de la Comunidad Autónoma de Andalucía

\*En el ejercicio 1995 el presupuesto fue el prorrogado de 1994.

### 13.1.3. Presupuesto consolidado de gastos de la Comunidad Autónoma de Andalucía por capítulo. Año 2006

(miles de euros)

	Operaciones corrientes				Total	Operaciones de capital			Operaciones financieras		
	Gastos de personal	Compras de bienes y servicios	Gastos financieros	Transferencias corrientes		Inversiones reales	Transferencias de capital	Total	Activos financieros	Pasivos financieros	Total
<b>Junta de Andalucía</b>	<b>4.774.711</b>	<b>913.038</b>	<b>449.935</b>	<b>6.770.489</b>	<b>12.908.173</b>	<b>1.686.228</b>	<b>2.802.028</b>	<b>4.488.256</b>	<b>29.047</b>	<b>753.176</b>	<b>782.223</b>
Consejería de la Presidencia	22.737	12.191	-	193.053	227.981	4.840	49.471	54.310	-	-	-
Parlamento de Andalucía	19.561	9.398	-	9.889	38.848	8.448	-	8.448	232	-	232
Deuda Pública	-	760	438.815	-	439.576	-	-	-	-	738.135	738.135
Cámara de Cuentas	6.354	1.982	-	39	8.375	450	-	450	41	-	41
Consejo Consultivo de Andalucía	3.275	629	-	-	3.904	155	-	155	-	-	-
Consejo Audiovisual de Andalucía	2.300	1.000	-	-	3.300	900	-	900	-	-	-
Consejería de Gobernación	55.050	22.474	-	108.202	185.725	28.931	123.504	152.435	-	-	-
Consejería de Economía y Hacienda	66.481	45.813	4.097	13.639	130.030	14.908	37.807	52.715	1.500	15.042	16.542
Consejería de Justicia y Administración Pública	321.913	112.863	2	60.536	495.315	69.165	1.384	70.549	15.952	-	15.952
Consejería de Innovación, Ciencia y Empresa	40.673	24.944	6	1.049.797	1.115.420	74.178	663.768	737.947	11.322	-	11.322
Consejería de Obras Públicas y Transportes	86.277	17.274	6.461	36.385	146.397	836.712	418.959	1.255.671	-	-	-
Consejería de Empleo	52.164	24.984	-	108.278	185.425	19.935	4.000	23.935	-	-	-
Consejería de Turismo, Comercio y Deporte	35.786	10.378	21	45.328	91.513	55.383	277.565	332.948	-	-	-
Consejería de Agricultura y Pesca	131.996	20.056	261	17.093	169.406	50.538	571.060	621.599	-	-	-
Consejería de Salud	65.949	182.114	-	305.555	553.617	13.515	26.775	40.291	-	-	-
Consejería de Educación	3.443.965	178.847	30	771.232	4.394.073	72.901	405.944	478.845	-	-	-
Consejería para la Igualdad y Bienestar Social	274.602	207.863	76	394.093	876.634	48.764	34.482	83.246	-	-	-
Consejería de Cultura	57.765	15.227	-	50.347	123.339	63.132	64.926	128.058	-	-	-
Consejería de Medio Ambiente	85.791	17.111	-	12.971	115.873	242.014	114.956	356.970	-	-	-
Gastos de diversas consejerías	2.074	7.130	165	-	9.369	81.358	-	81.358	-	-	-
A corporaciones locales por PIE	-	-	-	2.016.592	2.016.592	-	7.426	7.426	-	-	-
Fondo Andaluz de Garantía Agraria	-	-	-	1.502.530	1.502.530	-	-	-	-	-	-
Pensiones asistenciales	-	-	-	74.931	74.931	-	-	-	-	-	-
<b>Organismos autónomos</b>	<b>3.673.250</b>	<b>1.778.670</b>	<b>1.252</b>	<b>2.089.740</b>	<b>7.542.913</b>	<b>782.923</b>	<b>873.848</b>	<b>1.656.771</b>	<b>65</b>	<b>-</b>	<b>65</b>
Instituto de Estadística de Andalucía	3.629	2.093	-	648	6.369	5.342	-	5.342	-	-	-
Instituto Andaluz de Administración Pública	6.866	5.985	-	404	13.254	601	-	601	-	-	-
Instituto Andaluz de Investigación y Formación Agraria, Pesquera, Alimentaria y de la Producción Ecológica	28.818	6.588	-	-	35.405	22.630	6.195	28.825	5	-	5
Agencia Andaluza de Evaluación de la Calidad y Acreditación Universitaria	783	2.147	-	550	3.480	550	-	550	-	-	-
Servicio Andaluz de Empleo	87.436	14.075	-	9.400	110.910	35.237	775.689	810.925	-	-	-
Instituto Andaluz de Reforma Agraria	-	-	-	-	-	23.364	60.885	84.250	-	-	-
Servicio Andaluz de Salud	3.476.210	1.704.781	1.252	2.062.694	7.244.937	285.291	12.279	297.570	-	-	-
Instituto Andaluz de la Mujer	7.973	10.963	-	6.797	25.733	4.439	5.082	9.521	-	-	-
Instituto Andaluz de la Juventud	9.429	7.441	-	8.882	25.753	6.698	6.597	13.295	-	-	-
Patronato de la Alhambra y Generalife	7.503	4.609	-	326	12.438	6.123	120	6.243	60	-	60
Centro Andaluz de Arte Contemporáneo	1.645	1.223	-	-	2.868	898	1.370	2.268	-	-	-
Agencia Andaluza del Agua	42.958	18.766	-	40	61.765	397.750	5.632	397.382	-	-	-
<b>Total</b>	<b>8.447.961</b>	<b>2.691.709</b>	<b>451.187</b>	<b>8.860.230</b>	<b>20.451.086</b>	<b>2.469.151</b>	<b>3.675.876</b>	<b>6.145.028</b>	<b>29.112</b>	<b>753.176</b>	<b>782.288</b>

FUENTE: Consejería de Economía y Hacienda. Presupuesto de la Comunidad Autónoma de Andalucía

## 13. Cuentas de las administraciones públicas

### 13.1.4. Liquidación del presupuesto de gastos de la Junta de Andalucía según capítulo. Año 2005\*

(miles de euros)

	Crédito inicial	Crédito definitivo	Obligaciones reconocidas	Pagos realizados	Remanentes de créditos anulados
<b>Operaciones corrientes</b>	<b>18.508.810</b>	<b>19.221.399</b>	<b>18.913.312</b>	<b>17.888.895</b>	<b>308.087</b>
1. Gastos de personal	4.466.339	4.361.456	4.357.717	4.305.120	3.739
2. Gastos en bienes y servicios	857.818	880.016	867.927	749.320	12.088
3. Gastos financieros	450.697	346.179	346.117	268.588	62
4. Transferencias corrientes	12.733.956	13.633.748	13.341.551	12.565.868	292.197
<b>Operaciones de capital</b>	<b>5.139.974</b>	<b>5.921.310</b>	<b>4.817.051</b>	<b>2.751.795</b>	<b>1.104.258</b>
6. Inversiones reales	1.819.447	1.854.768	1.523.125	860.422	331.642
7. Transferencias de capital	3.320.527	4.066.542	3.293.926	1.891.373	772.616
<b>Operaciones financieras</b>	<b>693.084</b>	<b>680.035</b>	<b>679.921</b>	<b>679.022</b>	<b>114</b>
8. Activos financieros	39.743	23.171	23.057	22.919	114
9. Pasivos financieros	653.341	656.864	656.864	656.103	0
<b>Total</b>	<b>24.341.867</b>	<b>25.822.743</b>	<b>24.410.284</b>	<b>21.319.712</b>	<b>1.412.459</b>

FUENTE: Consejería de Economía y Hacienda

\*Liquidación provisional: no incluye la liquidación del presupuesto de gastos correspondiente a los organismos autónomos adscritos a las consejerías.



### 13.1.5. Liquidación del presupuesto de gastos de la Junta de Andalucía según sección. Año 2005\*

(miles de euros)

	Crédito inicial	Crédito definitivo	Obligaciones reconocidas	Pagos realizados	Remanentes de créditos anulados
Consejería de Presidencia	248.299	265.944	265.514	243.769	430
Parlamento de Andalucía	45.913	46.039	37.180	37.180	8.858
Deuda Pública	1.078.986	979.893	979.865	903.693	28
Cámara de Cuentas	8.608	8.563	8.465	6.261	98
Consejo Consultivo de Andalucía	3.717	3.752	3.170	3.072	582
Consejería de Gobernación	313.001	319.124	311.392	268.279	7.732
Consejería de Economía y Hacienda	191.878	211.167	198.909	161.880	12.257
Consejería de Justicia y Administración Pública	537.678	472.789	468.591	385.574	4.198
Consejería de Innovación, Ciencia y Empresa	1.668.131	1.759.099	1.626.286	1.214.721	132.812
Consejería de Obras Públicas y Transportes	1.230.797	1.207.139	1.133.689	706.804	73.450
Consejería de Empleo	1.019.050	1.111.588	916.391	619.576	195.196
Consejería de Turismo, Comercio y Deporte	377.795	371.323	361.324	222.055	9.999
Consejería de Agricultura y Pesca	790.994	1.121.531	782.827	503.730	338.704
Consejería de Salud	7.127.644	7.547.327	7.428.628	6.858.645	118.698
Consejería de Educación	4.306.267	4.380.596	4.359.638	4.065.733	20.958
Consejería para la Igualdad y Bienestar Social	919.374	969.261	924.684	794.374	44.577
Consejería de Cultura	196.929	211.694	188.063	144.678	23.631
Consejería de Medio Ambiente	710.943	886.401	604.164	389.824	282.238
Gastos Diversas Consejerías	83.917	71.943	70.695	49.607	1.249
A Corporaciones Locales P.I.E.	1.899.163	2.066.868	2.039.971	2.039.495	26.896
Fondo Andaluz de Garantía Agraria	1.502.530	1.737.530	1.634.199	1.634.121	103.331
Pensiones Asistenciales	80.252	73.174	66.639	66.639	6.536
<b>Total</b>	<b>24.341.867</b>	<b>25.822.743</b>	<b>24.410.284</b>	<b>21.319.712</b>	<b>1.412.459</b>

FUENTE: Consejería de Economía y Hacienda

\*Liquidación provisional: no incluye la liquidación del presupuesto de gastos correspondiente a los organismos autónomos adscritos a las consejerías.

### 13.1.6. Liquidación del presupuesto de gastos de los organismos autónomos de la Junta de Andalucía. Año 2005\* (miles de euros)

	Crédito inicial	Crédito definitivo	Obligaciones reconocidas	Pagos realizados	Remanentes de créditos anulados
Instituto de Estadística de Andalucía	10.918	12.138	8.805	7.552	3.333
Instituto Andaluz de Administración Pública	9.345	12.638	12.363	11.901	275
Instituto Andaluz de Investigación y Formación Agraria, Pesquera, Alimentaria y de la Producción Ecológica	56.917	66.191	53.918	45.675	12.272
Agencia Andaluza de Evaluación de Calidad y Acreditación	-	300	-	-	300
Universidad	-	300	-	-	300
Servicio Andaluz de Empleo	837.941	1.063.951	755.191	479.968	308.760
Instituto Andaluz de Reforma Agraria	80.301	156.806	76.523	34.986	80.283
Servicio Andaluz de Salud	6.714.661	7.104.814	6.995.298	6.457.222	109.516
Instituto Andaluz de la Mujer	32.057	36.780	32.495	27.728	4.285
Instituto Andaluz de la Juventud	36.798	37.402	32.391	28.911	5.011
Patronato de la Alhambra y el Generalife	16.992	26.424	23.955	16.004	2.469
Centro Andaluz de Arte Contemporáneo	4.394	4.405	4.142	3.340	263
Agencia Andaluza del Agua	90.875	134.133	40.943	27.778	93.190
<b>Total</b>	<b>7.891.200</b>	<b>8.655.981</b>	<b>8.036.024</b>	<b>7.141.066</b>	<b>619.957</b>

FUENTE: Consejería de Economía y Hacienda

\*Liquidación provisional.

## 13. Cuentas de las administraciones públicas

### 13.1.7. Presupuesto consolidado de gastos de la Comunidad Autónoma de Andalucía por grupo funcional. Año 2006 (miles de euros)

	Grupo 0	Grupo 1	Grupo 2	Grupo 3	Grupo 4	Grupo 5	Grupo 6	Grupo 7	Grupo 8	Total
<b>Junta de Andalucía</b>	<b>1.177.710</b>	<b>609.459</b>	<b>89.111</b>	<b>1.476.208</b>	<b>7.625.336</b>	<b>1.596.000</b>	<b>257.571</b>	<b>3.004.000</b>	<b>2.343.258</b>	<b>18.178.653</b>
Consejería de la Presidencia	-	41.795	-	-	-	174.804	-	-	65.691	282.291
Parlamento de Andalucía	-	47.528	-	-	-	-	-	-	-	47.528
Deuda Pública	1.177.710	-	-	-	-	-	-	-	-	1.177.710
Cámara de Cuentas	-	8.867	-	-	-	-	-	-	-	8.867
Consejo Consultivo de Andalucía	-	4.059	-	-	-	-	-	-	-	4.059
Consejo Audiovisual de Andalucía	-	4.200	-	-	-	-	-	-	-	4.200
Consejería de Gobernación	-	-	89.111	21.572	14.825	-	-	-	212.652	338.161
Consejería de Economía y Hacienda	-	-	-	-	-	-	166.844	-	32.443	199.287
Consejería de Justicia y Administración Pública	-	500.175	-	81.640	-	-	-	-	-	581.816
Consejería de Innovación, Ciencia y Empresa	-	-	-	-	1.116.072	323.142	-	425.475	-	1.864.689
Consejería de Obras Públicas y Transportes	-	-	-	6.431	381.956	1.005.227	-	-	8.454	1.402.068
Consejería de Empleo	-	2.835	-	181.336	25.190	-	-	-	-	209.361
Consejería de Turismo, Comercio y Deporte	-	-	-	-	139.471	-	-	284.991	-	424.462
Consejería de Agricultura y Pesca	-	-	-	-	-	-	-	791.004	-	791.004
Consejería de Salud	-	-	-	13.526	580.381	-	-	-	-	593.908
Consejería de Educación	-	-	-	136.891	4.643.201	92.826	-	-	-	4.872.918
Consejería para la Igualdad y Bienestar Social	-	-	-	959.880	-	-	-	-	-	959.880
Consejería de Cultura	-	-	-	-	251.397	-	-	-	-	251.397
Consejería de Medio Ambiente	-	-	-	-	472.843	-	-	-	-	472.843
Gastos de diversas consejerías	-	-	-	-	-	-	90.727	-	-	90.727
A corporaciones locales por PIE	-	-	-	-	-	-	-	-	2.024.018	2.024.018
Fondo Andaluz de Garantía Agraria	-	-	-	-	-	-	-	1.502.530	-	1.502.530
Pensiones asistenciales	-	-	-	74.931	-	-	-	-	-	74.931
<b>Organismos autónomos</b>	<b>-</b>	<b>13.855</b>	<b>-</b>	<b>1.017.298</b>	<b>7.549.253</b>	<b>535.093</b>	<b>-</b>	<b>84.250</b>	<b>-</b>	<b>9.199.748</b>
Instituto de Estadística de Andalucía	-	-	-	-	-	11.712	-	-	-	11.712
Instituto Andaluz de Administración Pública	-	13.855	-	-	-	-	-	-	-	13.855
Instituto Andaluz de Investigación y Formación Agraria, Pesquera, Alimentaria y de la Producción Ecológica	-	-	-	-	-	64.235	-	-	-	64.235
Agencia Andaluza de Evaluación de la Calidad y Acreditación Universitaria	-	-	-	-	4.030	-	-	-	-	4.030
Servicio Andaluz de Empleo	-	-	-	921.836	-	-	-	-	-	921.836
Instituto Andaluz de Reforma Agraria	-	-	-	-	-	-	-	84.250	-	84.250
Servicio Andaluz de Salud	-	-	-	21.160	7.521.347	-	-	-	-	7.542.507
Instituto Andaluz de la Mujer	-	-	-	35.254	-	-	-	-	-	35.254
Instituto Andaluz de la Juventud	-	-	-	39.048	-	-	-	-	-	39.048
Patronato de la Alhambra y Generalife	-	-	-	-	18.741	-	-	-	-	18.741
Centro Andaluz de Arte Contemporáneo	-	-	-	-	5.136	-	-	-	-	5.136
Agencia Andaluza del Agua	-	-	-	-	-	459.146	-	-	-	459.146
<b>Total</b>	<b>1.177.710</b>	<b>623.314</b>	<b>89.111</b>	<b>2.493.505</b>	<b>15.174.589</b>	<b>2.131.092</b>	<b>257.571</b>	<b>3.088.250</b>	<b>2.343.258</b>	<b>27.378.401</b>

FUENTE: Consejería de Economía y Hacienda. Presupuesto de la Comunidad Autónoma de Andalucía

Grupo 0: Deuda pública.

Grupo 1: Servicios de carácter general.

Grupo 2: Protección civil y seguridad ciudadana.

Grupo 3: Seguridad, protección y promoción social.

Grupo 4: Producción de bienes públicos de carácter social.

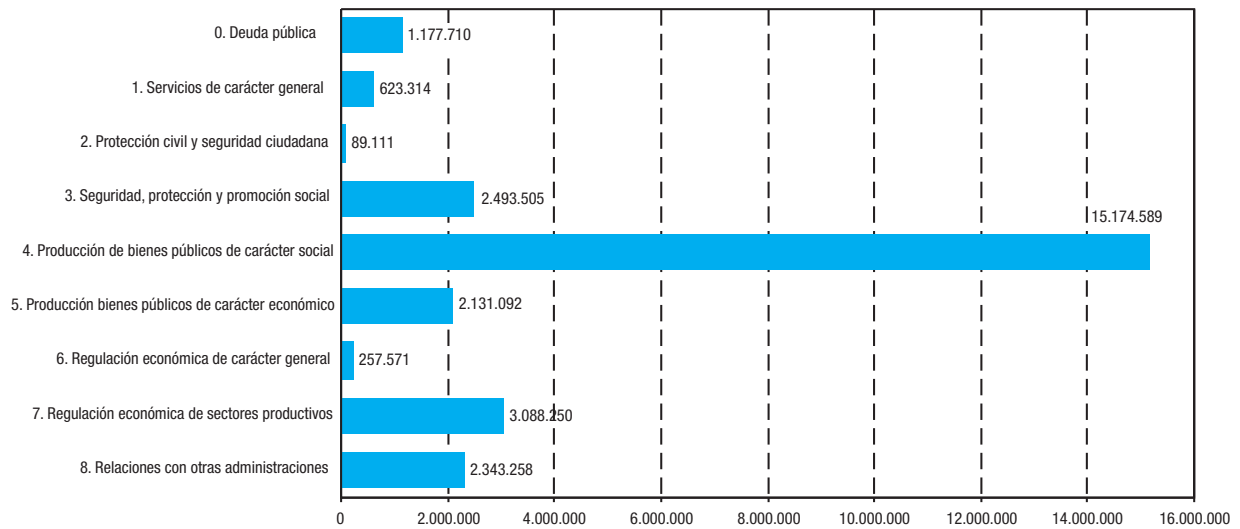
Grupo 5: Producción de bienes públicos de carácter económico.

Grupo 6: Regulación económica de carácter general.

Grupo 7: Regulación económica de sectores productivos.

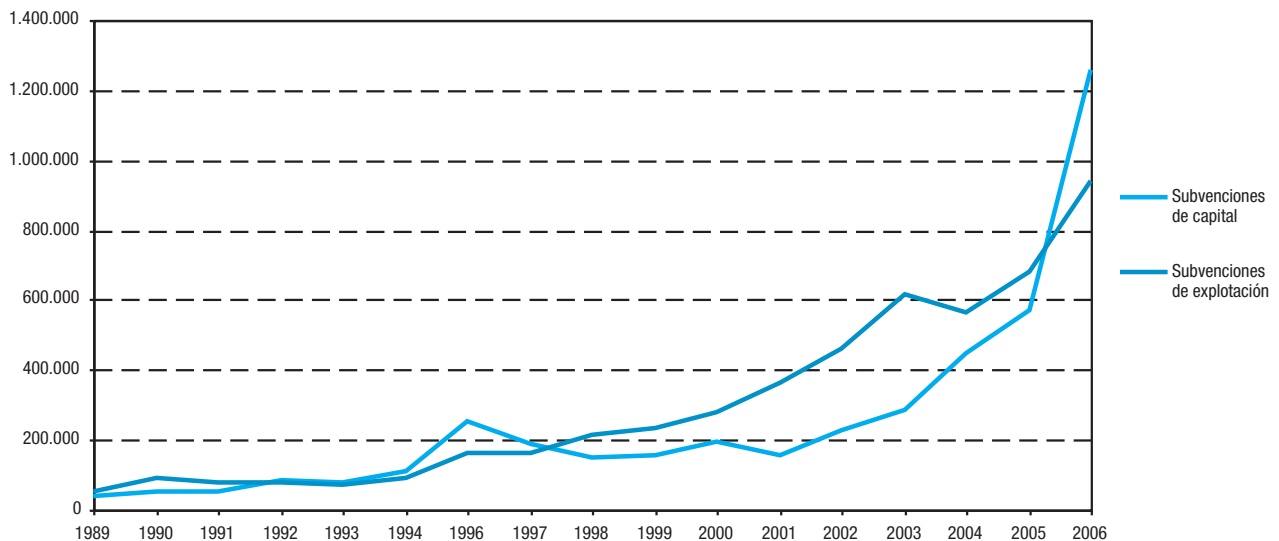
Grupo 8: Relaciones con otras administraciones.

**13.1.8.G. Presupuesto de gastos de la Comunidad Autónoma de Andalucía según grupo funcional. Año 2006**  
(miles de euros)



FUENTE: Consejería de Economía y Hacienda. Presupuesto de la Comunidad Autónoma de Andalucía

**13.1.9.G. Evolución de las subvenciones de capital y explotación a las empresas públicas de la Junta de Andalucía. Años 1989-2006\*** (miles de euros)



FUENTE: Consejería de Economía y Hacienda. Presupuesto de la Comunidad Autónoma de Andalucía

\*En el ejercicio 1995 el presupuesto fue el prorrogado de 1994.

## 13. Cuentas de las administraciones públicas

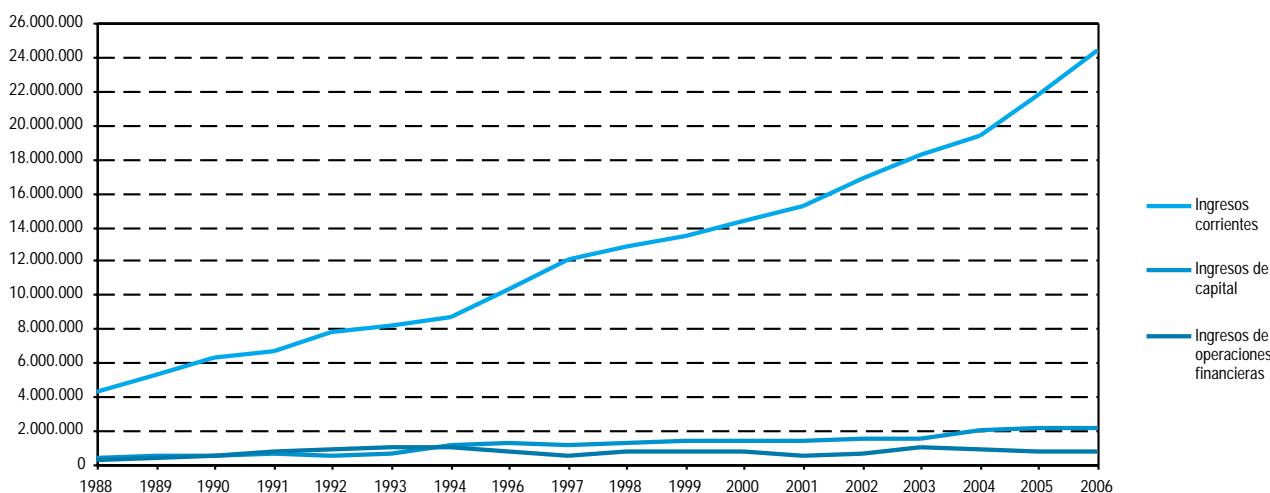
### 13.1.10. Subvenciones de capital y explotación a las empresas públicas de la Junta de Andalucía. Año 2006

(miles de euros)

	Subvenciones de capital	Subvenciones de explotación	Total
Escuela Andaluza de Salud Pública, S.A.	665	1.386	2.051
Empresa Pública del Suelo de Andalucía	115.606	-	115.606
Agencia de Innovación y Desarrollo de Andalucía	337.418	119.311	456.729
Empresa Pública de la RTVA	10.773	157.857	168.630
Empresa Pública para el Desarrollo Agrario y Pesquero de Andalucía, S.A.	71.889	2.321	74.210
Empresa de Gestión Medioambiental, S.A.	91.620	10.789	102.409
Intur-Joven, S.A.	4.432	3.486	7.918
Puertos de Andalucía	24.587	-	24.587
Empresa Pública Hospital Costa del Sol	6.393	75.869	82.262
Empresa Pública de Gestión de Programas Culturales	36.094	21.351	57.445
Empresa Pública de Emergencias Sanitarias	4.464	51.918	56.382
Turismo Andaluz, S.A.	61.328	11.517	72.845
Gestión de Infraestructura de Andalucía, S.A.	5.879	-	5.879
Empresa Pública del Deporte Andaluz, S.A.	10.182	13.709	23.892
Empresa Pública Hospital de Poniente de Almería	6.147	75.781	81.928
Empresa Pública Hospital Alto Guadalquivir	6.600	72.399	78.999
Agencia Pública de Promoción Exterior, S.A.	21.406	2.550	23.956
Ente Público de Gestión de Ferrocarriles Andaluces	113.375	1.228	114.603
Fundación Andaluza de Servicios Sociales	3.319	138.287	141.605
Fundación Andaluza Integración Social del Enfermo Mental	2.635	20.033	22.668
Consortio Metropolitano de Transportes de la Bahía de Cádiz	340	1.525	1.865
Consortio de Transportes del Área de Granada	624	539	1.163
Consortio de Transportes del Área de Málaga	394	1.235	1.629
Consortio de Transportes del Área de Sevilla	131	2.501	2.632
Consortio Sanitario Público del Aljarafe	-	41.456	41.456
Ente Público Andaluz de Infraestructuras y Servicios Educativos	276.693	102.978	379.671
Agencia Andaluza de la Energía	47.446	7.302	54.748
<b>Total</b>	<b>1.260.438</b>	<b>937.329</b>	<b>2.197.767</b>

FUENTE: Consejería de Economía y Hacienda. Presupuesto de la Comunidad Autónoma de Andalucía

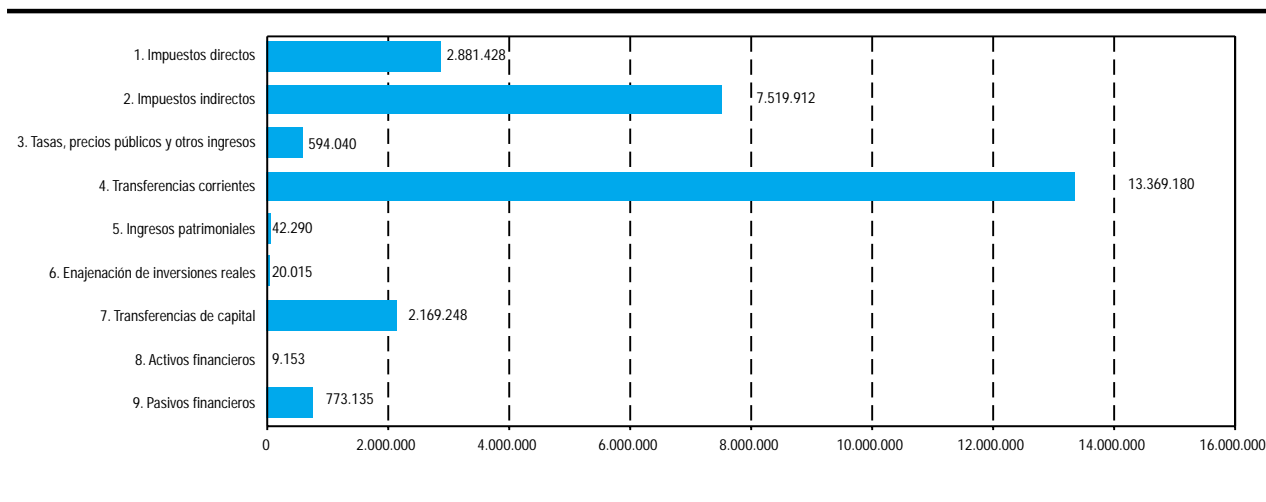
### 13.1.11.G. Evolución del presupuesto de ingresos de la Comunidad Autónoma de Andalucía según capítulo\*. Años 1988-2006 (miles de euros)



FUENTE: Consejería de Economía y Hacienda. Presupuesto de la Comunidad Autónoma de Andalucía

\*En el ejercicio 1995 el presupuesto fue el prorrogado de 1994.

### 13.1.12.G. Presupuesto de ingresos de la Comunidad Autónoma de Andalucía según capítulo. Año 2006 (miles de euros)



FUENTE: Consejería de Economía y Hacienda. Presupuesto de la Comunidad Autónoma de Andalucía

### 13.1.13. Presupuesto de ingresos por organismo autónomo de la Junta de Andalucía. Año 2006 (miles de euros)

	IEA	IAAP	IFAPA	AECAU	SAE	IARA	SAS	IAM	IAJ	PAYG	CAAC	AAA	Total
<b>Ingresos corrientes</b>													
Tasas, precios públicos y otros ingresos	3	740	113	-	-	64	61.987	-	193	17.717	44	23.650	<b>104.510</b>
Transferencias corrientes													
De Empresas Públicas y otros Entes Públicos	-	-	-	-	-	-	-	-	-	-	-	-	-
De la Junta de Andalucía	6.366	12.514	35.293	3.480	110.910	-	7.181.260	25.733	25.280	-	2.824	37.607	<b>7.441.268</b>
De Diputaciones Provinciales	-	-	-	-	-	-	-	-	-	-	-	-	-
Del Estado	-	-	-	-	-	-	-	-	-	-	-	-	-
De Empresas Privadas	-	-	-	-	-	-	-	-	-	-	-	-	-
De otros	-	-	-	-	-	-	-	-	280	-	-	-	<b>280</b>
Ingresos patrimoniales	-	-	-	-	-	8.882	1.690	-	-	355	-	508	<b>11.435</b>
<b>Ingresos de capital</b>													
Enajenación de inversiones reales	-	-	-	-	-	3.500	-	-	-	-	-	-	<b>3.500</b>
Transferencias de capital													
De Empresas Públicas y otros Entes Públicos	-	-	600	-	-	-	-	-	-	-	-	-	<b>600</b>
De la Junta de Andalucía	5.342	601	28.140	550	810.925	71.803	297.570	9.521	13.295	669	2.268	397.382	<b>1.638.065</b>
Del Estado	-	-	-	-	-	-	-	-	-	-	-	-	-
De Empresas Privadas	-	-	90	-	-	-	-	-	-	-	-	-	<b>90</b>
De otros	-	-	-	-	-	-	-	-	-	-	-	-	-
<b>Ingresos de operaciones financieras</b>													
Activos financieros	-	-	-	-	-	-	-	-	-	-	-	-	-
<b>Total</b>	<b>11.712</b>	<b>13.855</b>	<b>64.235</b>	<b>4.030</b>	<b>921.836</b>	<b>84.250</b>	<b>7.542.507</b>	<b>35.254</b>	<b>39.048</b>	<b>18.741</b>	<b>5.136</b>	<b>459.146</b>	<b>9.199.748</b>

FUENTE: Consejería de Economía y Hacienda. Presupuesto de la Comunidad Autónoma de Andalucía

IEA: Instituto de Estadística de Andalucía  
 IAAP: Instituto Andaluz de Administración Pública  
 IFAPA: Instituto Andaluz de Investigación y Formación Agraria, Pesquera, Alimentaria y de la Producción Ecológica  
 AECAU: Agencia Andaluza de Evaluación de la Calidad y Acreditación Universitaria  
 SAE: Servicio Andaluz de Empleo  
 IARA: Instituto Andaluz de Reforma Agraria  
 SAS: Servicio Andaluz de Salud  
 IAM: Instituto Andaluz de la Mujer  
 IAJ: Instituto Andaluz de la Juventud  
 PAYG: Patronato de la Alhambra y el Generalife  
 CAAC: Centro Andaluz de Arte Contemporáneo  
 AAA: Agencia Andaluza del Agua

## 13. Cuentas de las administraciones públicas

### 13.1.14. Liquidación del presupuesto de ingresos de la Junta de Andalucía según capítulo. Año 2005\* (miles de euros)

	Previsiones			Derechos reconocidos	Recaudación líquida	Derechos pendientes de cobro
	Inicial	Modificación	Definitivo			
<b>Ingresos corrientes</b>	<b>21.566.186</b>	<b>588.638</b>	<b>22.154.824</b>	<b>22.189.355</b>	<b>21.981.946</b>	<b>207.409</b>
1. Impuestos directos	2.388.746	104.158	2.492.904	2.576.882	2.538.516	38.365
2. Impuestos indirectos	6.701.463	8.845	6.710.308	7.132.159	7.070.175	61.983
3. Tasas y otros ingresos	498.274	2.368	500.641	433.612	339.084	94.527
4. Transferencias corrientes	11.927.684	448.523	12.376.207	11.956.251	11.947.475	8.777
5. Ingresos patrimoniales	50.018	24.746	74.764	90.452	86.696	3.756
<b>Ingresos de capital</b>	<b>2.082.527</b>	<b>681.164</b>	<b>2.763.691</b>	<b>1.950.957</b>	<b>1.543.884</b>	<b>407.073</b>
6. Enajenación de inversiones reales	25.563	-	25.563	20.424	14.038	6.386
7. Transferencias de capital	2.056.964	681.164	2.738.129	1.930.533	1.529.846	400.687
<b>Ingresos de operaciones financieras</b>	<b>693.155</b>	<b>211.074</b>	<b>904.228</b>	<b>694.535</b>	<b>615.896</b>	<b>78.639</b>
8. Activos financieros	12.704	211.074	223.777	10.146	10.146	-
9. Pasivos financieros	680.451	-	680.451	684.389	605.750	78.639
<b>Total</b>	<b>24.341.867</b>	<b>1.480.876</b>	<b>25.822.743</b>	<b>24.834.847</b>	<b>24.141.727</b>	<b>693.120</b>

FUENTE: Consejería de Economía y Hacienda

\*Liquidación provisional.

### 13.1.15. Liquidación del presupuesto de ingresos de los organismos autónomos de la Junta de Andalucía. Año 2005 (miles de euros)

	Previsiones			Derechos reconocidos	Recaudación líquida	Derechos pendientes de cobro
	Inicial	Modificación	Definitivo			
Instituto de Estadística de Andalucía	10.918	1.219	12.138	8.894	8.882	12
Instituto Andaluz de Administración Pública	9.345	3.293	12.638	13.395	13.395	-
Instituto Andaluz de Investigación y Formación Agraria, Pesquera, Alimentaria y de la Producción Ecológica	56.917	9.273	66.191	53.921	48.346	5.575
Agencia Andaluza de Evaluación y la Calidad y Acreditación Universitaria	-	300	300	300	-	300
Servicio Andaluz de Empleo	837.941	226.010	1.063.951	755.072	10.465	744.607
Instituto Andaluz de Reforma Agraria	80.301	76.505	156.806	76.553	48.757	27.796
Servicio Andaluz de Salud	6.714.661	390.153	7.104.814	6.996.177	6.506.384	489.792
Instituto Andaluz de la Mujer	32.057	4.723	36.780	32.495	27.811	4.684
Instituto Andaluz de la Juventud	36.798	604	37.402	32.391	29.299	3.092
Patronato de la Alhambra y el Generalife	16.992	9.432	26.424	19.162	19.068	93
Centro Andaluz de Arte Contemporáneo	4.394	11	4.405	4.171	3.985	185
Agencia Andaluza del Agua	90.875	43.257	134.133	62.414	52.358	10.056
<b>Total</b>	<b>7.891.200</b>	<b>764.781</b>	<b>8.655.981</b>	<b>8.054.944</b>	<b>6.768.750</b>	<b>1.286.195</b>

FUENTE: Consejería de Economía y Hacienda

\*Liquidación provisional.

### 13.1.16. Recaudación líquida en términos de caja de las distintas figuras tributarias de la Comunidad Autónoma de Andalucía. Años 2004-2005 (miles de euros)

	Recaudación 2004	Recaudación 2005	Porcentaje Incremento 05/04
<b>Impuestos directos</b>	<b>2.311.534</b>	<b>2.591.051</b>	<b>12,09</b>
Impuesto general sobre sucesiones y donaciones	194.901	204.328	4,84
Impuesto sobre el patrimonio personas físicas	85.661	103.095	20,35
Tarifa autonómica IRPF	2.030.973	2.283.628	12,44
<b>Impuestos indirectos</b>	<b>6.508.319</b>	<b>7.174.902</b>	<b>10,24</b>
Impuesto sobre transmisiones patrimoniales	1.176.122	1.206.888	2,62
Impuesto de actos jurídicos documentados	1.045.995	1.178.890	12,71
Impuesto sobre el juego del bingo	24.687	25.386	2,83
Participación en el 35% de la recaudación líquida por IVA	2.536.551	2.914.493	14,90
Participación 40% impuesto sobre alcohol y bebidas derivadas	62.249	53.165	-14,59
Participación 40% impuesto sobre productos intermedios	1.282	1.406	9,72
Participación 40% impuesto sobre la cerveza	20.614	21.374	3,68
Participación 40% impuesto sobre las labores del tabaco	445.856	474.082	6,33
Participación 40% impuesto sobre hidrocarburos	691.632	728.331	5,31
Participación 100% impuesto sobre la electricidad	107.828	127.121	17,89
Impuestos sobre determinados medios de transporte	239.077	273.374	14,35
Impuesto sobre ventas minoristas de determinados hidrocarburos	141.771	150.921	6,45
Emisión de gases a la atmósfera	10.548	13.084	24,04
Vertidos a aguas litorales	1.788	1.659	-7,21
Depósitos residuos radioactivos	1.004	4.163	314,55
Depósitos residuos peligrosos	1.171	566	-51,66
Impuestos extinguidos	143	0	-99,80
<b>Tasas y otros ingresos</b>	<b>513.352</b>	<b>495.343</b>	<b>-3,51</b>
Tasas	297.974	295.417	-0,86
Tasas fiscales sobre el juego	261.087	252.823	-3,17
Tasas consejerías	34.469	34.739	0,78
Boja	4.407	5.111	15,97
Servicios administrativos de juego	2.076	1.931	-6,98
Servicios administrativos espectáculos públicos	120	92	-23,66
Servicios administrativos relativos a la industria	1.940	2.185	12,62
Expedición de títulos embarcación	60	77	28,88
Derechos a examen título embarcación	159	236	48,43
Ocupación y apropiación de bienes dominio público	51	40	-21,07
Explotación de obras y servicios	419	888	112,07
Viviendas protección oficial	2.147	1.924	-10,36
Ordenación transporte por carretera.	1.937	3.091	59,56
Servicios técnicos facultativos servicios agrónomos	564	589	4,52
Servicios facultativos veterinarios	697	581	-16,66
Servicios en materia forestal	747	743	-0,50
Expedientes de licencia de pesca marítima	96	243	154,79
Instituto Politécnico de Formación Profesional y Escuelas de formación y capacitación marítimo-pesquera	17	-	-100,00
Gestión Técnico-facultativo de semillas y plantas-viveros	380	42	-89,06
Autorización de oficinas de farmacia	816	2	-99,80
Servicios sanitarios	317	322	1,47
Servicios administrativos telecomunicaciones	0	56	np
Servicios académicos	3.629	4.092	12,75
Servicios administrativos	1.519	1.460	-3,91
Inscripción convocatoria personal docente	2.663	2.282	-14,29
Servicios administrativos propiedad intelectual	64	66	3,09
Servicios en materia agraria	10	30	215,23
Permisos pesca	91	67	-26,36
Explotación obras y servicios	8	3	-62,88
Derecho examen caza, pesca	13	11	-11,89
Servicios administrativos materia caza	5.438	4.986	-8,31
Licencia de Pesca Continental. Matrícula de embarcación y aparatos flotantes	417	293	-29,79
Canon vertidos	677	-90	-113,37
Por ocupación y aprovechamiento en vías pecuarias	795	752	-5,37
Actuación deslinde vías pecuarias	39	6	-85,21
Copias fondo documental vías pecuarias	1	3	187,58
Servicios administrativos flora y fauna silvestre	15	19	21,18
Servicios administrativos protección ambiental	352	124	-64,74

CONTINUA →

## 13. Cuentas de las administraciones públicas

### 13.1.16. Recaudación líquida en términos de caja de las distintas figuras tributarias de la Comunidad Autónoma de Andalucía. Años 2004-2005 (miles de euros)

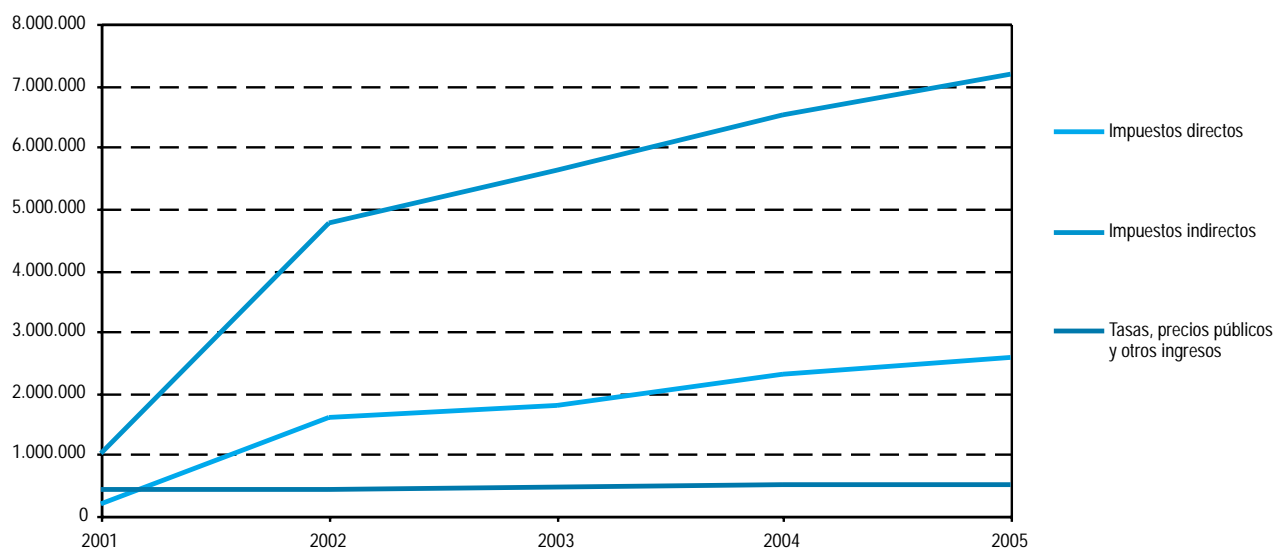
CONTINUACIÓN

	Recaudación presupuestada	Total recaudación	Porcentaje sobre recaudación presupuestaria
Derechos examen título actividades turísticas	14	10	-27,25
Extinción de incendios forestales	164	151	-7,50
Expedición títulos académicos profesionales	630	771	22,44
Expedición diploma mediador seguros	1	4	711,30
Fabricación prod. sanit. media	20	1	-95,46
Tramitación licencias comercio	487	1.128	131,65
Exp. Tarj. Taco. Gig. (Obras Púb.)	2	21	-
Acred. Act. For. Prof. San. (Salud)	19	15	-21,67
Solic. Ensayos Cli. Est. (Salud)	220	231	5,01
Prevenc. Control Contam. Medioamb.	232	138	-40,45
Serv. Mat. Forestal (Medioambiental)	-	2	np
Lic. Func. Fab. Prod. San. A Medida	-	8	np
Tasas organismos autónomos	2.417	7.855	224,93
Servicio en materia agraria	64	39	-39,39
Por inspección y control sanitario animales y productos	987	1.042	5,62
Inscripción pruebas selectivas	7	2	-69,00
Por servicios sanitarios	620	670	8,14
Por inscripción convocatoria selección personal servicios Junta Andalucía	738	3.929	432,24
Explotación obras y servicios (A.A.A.)	-	4	np
Redac. Proyectos y Obras (A.A.A.)	-	2	np
Enseñanzas marítimo-pesqueras	-	19	np
Canon regulación del agua (A.A.A.)	-	2.021	np
Tarifa utilización del agua (A.A.A.)	-	118	np
Canon utilización bien D.P. Hid. (A.A.A.)	-	7	np
Por certificaciones estadísticas	2	1	-36,69
Precios públicos	95.723	90.448	-5,51
Precios públicos consejerías	18.202	17.337	-4,75
Entrega de bienes: publicaciones, impresos y venta de bienes	567	1.061	87,28
Escuela seguridad pública	1	0	-93,45
Servicio tiempo libre	3.728	3.171	-14,93
Utilización instalaciones deportivas	77	44	-43,01
Laboratorio Control Calidad (O.P.)	77	73	-6,28
Centro Universitario de capacitación agraria	166	-	-100,00
Entrada a museos	66	44	-33,16
Filmoteca de Andalucía	10	9	-7,34
Residencias, guarderías	13.510	12.935	-4,26
Precios públicos organismos autónomos	77.521	73.111	-5,69
Entrega de bienes: publicaciones, impresos y venta de bienes	191	174	-8,56
Centros de capacitación agraria	-	1.048	np
Monumentos Cartuja	33	39	19,06
Inscripción cursos	1	-	-100,00
Asistencia sanitaria accidentes de tráfico	21.148	20.896	-1,19
Visitas, actividades culturales	17.585	18.589	5,70
Carnet joven	278	231	-17,12
Escuela de animación sociocultural	43	42	-2,37
Asistencia sanitaria accidentes de trabajo	9.329	8.921	-4,38
Asistencia sanitaria al colectivo protegidos mutualidad y empresas colaboradoras	14.961	9.392	-37,22
Asistencia sanitaria particulares y otros	13.874	13.745	-0,93
I.A.R.A. ejecutiva	31	4	-85,97
S.A.S. ejecutiva	47	30	-36,35
Otros ingresos	119.655	109.478	-8,51
Reintegros ejercicios cerrados	53.965	42.105	-21,98
Reintegros presupuesto corriente	14.576	16.325	12,00
Recargos y multas	44.549	43.488	-2,38
Intereses de demora	4.475	3.725	-16,75
Ingresos diversos recursos eventuales	2.091	3.834	83,40
<b>Total</b>	<b>9.333.205</b>	<b>10.261.296</b>	<b>9,94</b>

FUENTE: Consejería de Economía y Hacienda



### 13.1.17.G. Evolución de la recaudación líquida en términos de caja según capítulo en Andalucía. Años 2001-2005 (miles de euros)



FUENTE: Consejería de Economía y Hacienda

### 13.1.18. Evolución de las principales magnitudes de las cuentas de la Comunidad Autónoma de Andalucía. Años 1996-2001 (miles de euros)

	1996	1997	1998	1999 <sup>a</sup>	2000 <sup>a</sup>	2001 <sup>b</sup>
<b>Operaciones de bienes y servicios</b>						
Producción	6.445.584	6.723.771	7.153.336	7.486.110	7.906.365	8.352.792
Consumos intermedios	1.228.619	1.364.366	1.539.487	1.630.570	1.655.162	1.717.722
Gasto en consumo final	7.486.958	7.619.050	8.331.524	8.776.578	9.283.268	9.816.668
Consumo final efectivo	692.246	799.474	905.419	951.728	977.192	1.032.801
Formación bruta de capital	1.044.168	822.443	977.186	941.860	1.062.888	1.168.224
<b>Operaciones de distribución</b>						
Remuneración de los asalariados	5.213.630	5.354.014	5.609.084	5.851.015	6.247.052	6.630.534
Impuestos sobre la producción y las importaciones	667.833	748.416	842.757	968.844	1.024.213	1.312.282
Subvenciones	-119.445	-124.157	-163.932	-185.709	-212.936	-284.141
Rentas de la propiedad (recursos)	101.241	52.216	40.580	23.911	28.467	27.941
Rentas de la propiedad (empleos)	507.146	491.863	468.568	419.063	460.831	459.507
Impuestos corrientes sobre la renta, el patrimonio, etc.	45.370	51.825	58.641	63.704	78.292	73.552
Cotizaciones sociales	20.987	19.978	23.079	25.130	25.500	32.727
Prestaciones sociales distintas de las transferencias sociales en especie	173.446	135.498	131.309	134.256	127.437	124.511
Transferencias sociales en especie	6.794.712	6.819.576	7.426.106	7.824.850	8.306.076	8.783.867
Otras transferencias corrientes (recursos)	13.777.860	13.965.574	15.177.996	16.082.450	17.127.071	18.038.088
Otras transferencias corrientes (empleos)	6.073.239	5.926.448	6.477.107	6.960.566	7.341.740	7.768.858
Transferencias de capital (recursos)	1.554.049	1.143.642	1.478.959	1.856.939	1.506.527	1.696.784
Transferencias de capital (empleos)	-1.178.837	-886.523	-1.178.146	-1.354.056	-1.435.069	-1.588.435
<b>Saldos contables</b>						
Valor añadido bruto	5.216.965	5.359.405	5.613.850	5.855.540	6.251.202	6.635.070
Excedente de explotación bruto	-	-	-	-	-	-
Saldo de rentas primarias bruto	142.482	184.612	250.837	387.983	378.913	596.575
Renta disponible bruta	7.740.014	8.160.043	8.902.136	9.464.445	10.140.598	10.847.573
Renta disponible ajustada bruta	945.302	1.340.467	1.476.031	1.639.595	1.834.522	2.063.706
Ahorro bruto	253.056	540.992	570.612	687.867	857.330	1.030.905
Capacidad(+)/Necesidad(-) de financiación	-415.870	-23.646	-105.310	211.562	-169.452	-46.795
Variaciones del patrimonio neto debidas al ahorro y a las transferencias de capital	628.268	798.111	871.425	1.190.750	928.788	1.139.254

FUENTE: IEA. Cuentas de las administraciones públicas de Andalucía. Serie 1996-2001

<sup>a</sup>Datos provisionales.

<sup>b</sup>Datos avance.

## 13. Cuentas de las administraciones públicas

### 13.1.19. Gasto interno en I+D de la administración pública. Años 2003-2004

(miles de euros)

	Andalucía	España	Porcentaje
<b>Año 2003</b>			
<b>Administración pública</b>			
Gastos corrientes	131.602	1.002.712	13,12
Gastos de capital	22.629	259.051	8,73
<b>Total</b>	<b>154.231</b>	<b>1.261.763</b>	<b>12,22</b>
<b>Todos los sectores*</b>			
Gastos corrientes	..	6.699.356	..
Gastos de capital	..	1.513.680	..
<b>Total</b>	<b>903.153</b>	<b>8.213.036</b>	<b>10,99</b>
<b>Año 2004</b>			
<b>Administración pública</b>			
Gastos corrientes	152.855	1.151.345	13,28
Gastos de capital	26.713	276.158	9,67
<b>Total</b>	<b>179.568</b>	<b>1.427.504</b>	<b>12,6</b>
<b>Todos los sectores*</b>			
Gastos corrientes	..	7.392.606	..
Gastos de capital	..	1.553.155	..
<b>Total</b>	<b>882.913</b>	<b>8.945.761</b>	<b>9,9</b>

FUENTE: IEA. Estadística sobre actividades de I+D. Resultados de Andalucía

\*Se refiere a los siguientes sectores: enseñanza superior, administración pública, empresas e instituciones privadas sin fines de lucro.

### 13.1.20. Personal de I+D en la administración pública según tipo<sup>a</sup>. Años 2003-2004

	Andalucía	España
<b>Año 2003</b>		
<b>Administración pública</b>		
Investigadores	2.102	15.489
Técnicos	735	5.123
Auxiliares	711	5.147
<b>Total</b>	<b>3.548</b>	<b>25.760</b>
<b>Todos los sectores<sup>b</sup></b>		
Investigadores	11.090	92.523
Técnicos	..	36.278
Auxiliares	..	22.687
<b>Total</b>	<b>16.661</b>	<b>151.487</b>
<b>Año 2004</b>		
<b>Administración pública</b>		
Investigadores	2.257	17.151
Técnicos	653	5.288
Auxiliares	648	4.727
<b>Total</b>	<b>3.559</b>	<b>27.166</b>
<b>Todos los sectores<sup>b</sup></b>		
Investigadores	11.998	100.994
Técnicos	..	37.871
Auxiliares	..	23.068
<b>Total</b>	<b>17.057</b>	<b>161.933</b>

FUENTES: IEA. Estadística sobre actividades de I+D. Resultados de Andalucía  
 INE. Estadística sobre actividades en investigación científica y desarrollo tecnológico (I+D)

<sup>a</sup>Se refiere a personal con equivalencia a jornada completa (EJC).

<sup>b</sup>Se refiere a los siguientes sectores: enseñanza superior, administración pública, empresas e instituciones privadas sin fines de lucro.

## 13. Cuentas de las administraciones públicas

### 13.2. Presupuestos de las corporaciones locales

#### 13.2.1. Presupuesto de gastos de las diputaciones provinciales según capítulo. Años 2003-2004

(miles de euros)

	Andalucía	Almería	Cádiz	Córdoba	Granada	Huelva	Jaén	Málaga	Sevilla	España*
<b>Año 2003</b>										
<b>Operaciones corrientes</b>	<b>843.771</b>	<b>75.210</b>	<b>133.063</b>	<b>77.405</b>	<b>93.167</b>	<b>71.345</b>	<b>91.621</b>	<b>119.250</b>	<b>182.710</b>	<b>12.657.631</b>
Gastos de personal	453.510	46.727	72.942	38.960	51.271	33.100	42.522	70.132	97.857	2.122.511
Gastos de bienes corrientes y servicios	170.046	17.794	16.408	17.343	20.253	22.964	33.064	21.650	20.571	1.158.772
Gastos financieros	56.267	2.556	7.180	6.957	7.204	5.536	6.294	10.004	10.536	257.594
Transferencias corrientes	163.948	8.133	36.534	14.145	14.439	9.745	9.742	17.464	53.746	9.118.753
<b>Operaciones de capital</b>	<b>476.358</b>	<b>31.791</b>	<b>65.598</b>	<b>52.726</b>	<b>53.411</b>	<b>33.997</b>	<b>47.337</b>	<b>53.357</b>	<b>138.140</b>	<b>2.839.752</b>
Inversiones reales	241.815	25.629	31.762	35.055	36.408	30.562	13.338	14.185	54.876	1.814.805
Transferencias de capital	234.543	6.162	33.836	17.671	17.003	3.435	33.999	39.172	83.265	1.024.947
<b>Operaciones financieras</b>	<b>338.293</b>	<b>12.343</b>	<b>16.620</b>	<b>38.756</b>	<b>20.296</b>	<b>8.914</b>	<b>19.277</b>	<b>27.118</b>	<b>194.970</b>	<b>818.785</b>
Activos financieros	105.018	5.143	3.860	15.794	50	433	866	748	78.124	165.536
Pasivos financieros	233.275	7.200	12.761	22.961	20.246	8.481	18.411	26.370	116.846	653.249
<b>Total</b>	<b>1.658.423</b>	<b>119.343</b>	<b>215.282</b>	<b>168.887</b>	<b>166.875</b>	<b>114.255</b>	<b>158.235</b>	<b>199.724</b>	<b>515.821</b>	<b>16.316.168</b>
<b>Año 2004</b>										
<b>Operaciones corrientes</b>	<b>1.016.936</b>	<b>81.567</b>	<b>146.906</b>	<b>81.952</b>	<b>100.568</b>	<b>76.063</b>	<b>92.359</b>	<b>124.491</b>	<b>313.031</b>	<b>13.634.841</b>
Gastos de personal	485.919	49.842	83.712	40.492	55.628	36.465	43.215	74.676	101.889	2.262.674
Gastos de bienes corrientes y servicios	183.490	21.189	17.435	19.098	20.792	24.529	34.060	22.398	23.988	1.297.531
Gastos financieros	49.406	2.466	9.002	5.748	6.819	4.296	4.469	8.607	7.998	229.957
Transferencias corrientes	298.121	8.069	36.757	16.613	17.328	10.773	10.615	18.810	179.155	9.844.679
<b>Operaciones de capital</b>	<b>506.966</b>	<b>36.687</b>	<b>59.185</b>	<b>56.020</b>	<b>79.267</b>	<b>37.728</b>	<b>46.536</b>	<b>61.773</b>	<b>129.769</b>	<b>2.832.889</b>
Inversiones reales	265.601	29.187	30.928	38.493	63.299	34.058	15.694	16.727	37.215	1.803.562
Transferencias de capital	241.364	7.500	28.257	17.527	15.969	3.670	30.842	45.046	92.554	1.029.327
<b>Operaciones financieras</b>	<b>358.449</b>	<b>13.027</b>	<b>15.326</b>	<b>44.474</b>	<b>20.734</b>	<b>6.311</b>	<b>20.368</b>	<b>28.281</b>	<b>209.928</b>	<b>1.139.036</b>
Activos financieros	117.122	5.976	1.858	20.415	20	463	1.658	600	86.132	209.954
Pasivos financieros	241.327	7.051	13.468	24.059	20.714	5.848	18.710	27.681	123.796	929.082
<b>Total</b>	<b>1.882.351</b>	<b>131.281</b>	<b>221.416</b>	<b>182.446</b>	<b>200.569</b>	<b>120.102</b>	<b>159.263</b>	<b>214.546</b>	<b>652.728</b>	<b>17.606.766</b>

FUENTE: Ministerio de Economía y Hacienda. Presupuestos de las entidades locales. Web

\*Incluye Régimen Común, Régimen Foral y consejos y cabildos.

## 13.2.2. Presupuesto de gastos de las diputaciones provinciales según grupo funcional. Años 2003-2004

(miles de euros)

	Andalucía	Almería	Cádiz	Córdoba	Granada	Huelva	Jaén	Málaga	Sevilla	España*
<b>Año 2003</b>										
Servicios de carácter general	205.112	16.220	21.572	10.878	22.060	12.949	19.615	23.129	78.689	910.907
Protección civil y seguridad ciudadana	20.634	476	4.433	3.046	2.703	3.094	1.227	1.719	3.935	181.404
Seguridad, protección y promoción social	340.988	36.134	85.868	17.565	37.797	11.780	35.407	33.461	82.975	1.521.758
Producción de bienes públicos de carácter social	260.755	28.952	43.117	38.526	14.749	31.807	27.296	45.609	30.700	2.221.575
Producción de bienes de carácter económico	271.079	14.008	23.200	32.134	49.444	20.212	39.296	27.839	64.946	1.911.809
Regulación económica de carácter general	289.002	10.520	12.771	32.221	6.279	10.089	5.353	25.253	186.515	579.417
Regulación económica de sectores productivos	47.253	2.874	4.422	1.539	6.069	4.805	4.910	6.509	16.126	326.650
Transferencias a Administraciones Públicas	14.850	459	410	3.632	998	6.432	480	1.687	751	7.837.755
Deuda pública	208.750	9.700	19.488	29.345	26.776	13.087	24.652	34.518	51.184	824.894
<b>Total</b>	<b>1.658.423</b>	<b>119.343</b>	<b>215.282</b>	<b>168.887</b>	<b>166.875</b>	<b>114.255</b>	<b>158.235</b>	<b>199.724</b>	<b>515.821</b>	<b>16.316.168</b>
<b>Año 2004</b>										
Servicios de carácter general	206.829	16.987	26.385	11.475	25.536	15.229	16.017	27.577	67.624	998.146
Protección civil y seguridad ciudadana	25.982	542	6.839	2.947	2.913	3.298	1.707	3.239	4.497	175.355
Seguridad, protección y promoción social	343.044	40.057	82.671	23.358	45.956	11.504	36.054	34.896	68.550	1.603.520
Producción de bienes públicos de carácter social	276.686	32.100	37.407	42.828	28.562	26.925	28.289	52.531	28.044	2.271.881
Producción de bienes de carácter económico	303.831	16.624	24.471	31.907	56.434	25.020	41.147	27.142	81.087	1.875.468
Regulación económica de carácter general	433.487	11.716	10.768	35.090	6.411	18.167	6.730	21.752	322.853	717.471
Regulación económica de sectores productivos	55.336	3.331	8.030	1.232	6.847	4.136	5.691	8.732	17.337	356.403
Transferencias a Administraciones Públicas	28.171	472	175	3.806	1.000	6.578	467	2.390	13.284	8.524.585
Deuda pública	208.985	9.451	24.670	29.803	26.911	9.245	23.163	36.288	49.453	1.083.938
<b>Total</b>	<b>1.882.351</b>	<b>131.281</b>	<b>221.416</b>	<b>182.446</b>	<b>200.569</b>	<b>120.102</b>	<b>159.263</b>	<b>214.546</b>	<b>652.728</b>	<b>17.606.766</b>

FUENTE: Ministerio de Economía y Hacienda. Presupuestos de las entidades locales. Web

\*Incluye Régimen Común, Régimen Foral y consejos y cabildos.

## 13. Cuentas de las administraciones públicas

### 13.2.3. Presupuesto de ingresos de las diputaciones provinciales según capítulo. Años 2003-2004

(miles de euros)

	Andalucía	Almería	Cádiz	Córdoba	Granada	Huelva	Jaén	Málaga	Sevilla	España*
<b>Año 2003</b>										
<b>Operaciones corrientes</b>	<b>1.010.546</b>	<b>83.458</b>	<b>148.016</b>	<b>100.403</b>	<b>118.336</b>	<b>81.583</b>	<b>116.943</b>	<b>147.766</b>	<b>214.041</b>	<b>14.159.932</b>
Impuestos directos	42.887	3.800	636	5.392	5.710	2.881	3.500	7.347	13.621	4.372.417
Impuestos indirectos	-	-	-	-	-	-	-	-	-	5.232.420
Tasas y otros ingresos	102.548	6.363	6.979	8.448	10.221	16.041	9.738	18.106	26.652	561.372
Transferencias corrientes	850.505	71.876	138.693	85.647	100.216	61.452	101.356	119.243	172.022	3.885.288
Ingresos patrimoniales	14.606	1.419	1.707	917	2.190	1.209	2.350	3.069	1.746	108.435
<b>Operaciones de capital</b>	<b>290.263</b>	<b>23.554</b>	<b>38.953</b>	<b>16.281</b>	<b>28.290</b>	<b>18.814</b>	<b>26.461</b>	<b>28.675</b>	<b>109.233</b>	<b>1.141.238</b>
Enajenación de inversiones reales	43.481	2.606	-	-	2.722	66	7.229	12.930	17.929	117.577
Transferencias de capital	246.781	20.948	38.953	16.281	25.568	18.748	19.232	15.745	91.305	1.023.661
<b>Operaciones financieras</b>	<b>357.614</b>	<b>12.331</b>	<b>28.313</b>	<b>52.203</b>	<b>20.248</b>	<b>13.858</b>	<b>14.831</b>	<b>23.284</b>	<b>192.547</b>	<b>1.016.118</b>
Activos financieros	99.695	5.131	1.519	15.049	2	433	591	572	76.398	263.195
Pasivos financieros	257.919	7.200	26.794	37.154	20.246	13.425	14.240	22.711	116.149	752.923
<b>Total</b>	<b>1.658.423</b>	<b>119.343</b>	<b>215.282</b>	<b>168.887</b>	<b>166.875</b>	<b>114.255</b>	<b>158.235</b>	<b>199.724</b>	<b>515.821</b>	<b>16.317.288</b>
<b>Año 2004</b>										
<b>Operaciones corrientes</b>	<b>1.192.289</b>	<b>93.163</b>	<b>159.089</b>	<b>108.631</b>	<b>121.752</b>	<b>86.661</b>	<b>121.358</b>	<b>155.266</b>	<b>346.369</b>	<b>15.191.651</b>
Impuestos directos	63.866	4.468	7.475	7.826	4.480	3.859	6.373	10.993	18.391	4.771.140
Impuestos indirectos	69.076	5.133	10.495	7.046	7.520	4.290	5.917	12.485	16.190	5.968.177
Tasas y otros ingresos	232.003	7.297	11.742	9.315	10.052	16.286	9.453	20.112	147.747	696.839
Transferencias corrientes	812.689	74.786	127.529	83.292	97.516	61.014	97.358	108.605	162.588	3.646.796
Ingresos patrimoniales	14.654	1.478	1.849	1.151	2.184	1.211	2.257	3.070	1.453	108.699
<b>Operaciones de capital</b>	<b>287.492</b>	<b>25.137</b>	<b>30.189</b>	<b>16.980</b>	<b>56.001</b>	<b>20.551</b>	<b>19.295</b>	<b>21.211</b>	<b>98.129</b>	<b>1.131.259</b>
Enajenación de inversiones reales	74.227	2.980	-	-	18.916	-	3.322	5.600	43.409	143.806
Transferencias de capital	213.265	22.157	30.189	16.980	37.085	20.551	15.973	15.611	54.720	987.453
<b>Operaciones financieras</b>	<b>402.570</b>	<b>12.981</b>	<b>32.138</b>	<b>56.834</b>	<b>22.816</b>	<b>12.890</b>	<b>18.611</b>	<b>38.069</b>	<b>208.231</b>	<b>1.285.243</b>
Activos financieros	112.328	5.921	1.661	20.112	2	433	643	569	82.987	190.221
Pasivos financieros	290.242	7.060	30.477	36.722	22.814	12.458	17.967	37.500	125.244	1.095.022
<b>Total</b>	<b>1.882.351</b>	<b>131.281</b>	<b>221.416</b>	<b>182.446</b>	<b>200.569</b>	<b>120.102</b>	<b>159.263</b>	<b>214.546</b>	<b>652.728</b>	<b>17.608.154</b>

FUENTE: Ministerio de Economía y Hacienda. Presupuestos de las entidades locales. Web

\*Incluye Régimen Común, Régimen Foral y consejos y cabildos.

**13.2.4. Agregación del presupuesto de los ayuntamientos y diputaciones provinciales de Andalucía según capítulo. Años 2003-2004** (miles de euros)

	Ayuntamientos	Diputaciones	Total
<b>Año 2003</b>			
<b>Gastos</b>			
<b>Operaciones corrientes</b>	<b>4.243.443</b>	<b>843.771</b>	<b>5.087.215</b>
Gastos de personal	2.096.017	453.510	2.549.527
Gastos en bienes corrientes y servicios	1.417.200	170.046	1.587.246
Gastos financieros	173.910	56.267	230.177
Transferencias corrientes	556.316	163.948	720.264
<b>Operaciones de capital</b>	<b>1.822.970</b>	<b>476.358</b>	<b>2.299.328</b>
Inversiones reales	1.689.672	241.815	1.931.487
Transferencias de capital	133.298	234.543	367.841
<b>Operaciones financieras</b>	<b>330.419</b>	<b>338.293</b>	<b>668.712</b>
Activos financieros	33.879	105.018	138.897
Pasivos financieros	296.539	233.275	529.815
<b>Total gastos</b>	<b>6.396.832</b>	<b>1.658.423</b>	<b>8.055.255</b>
<b>Ingresos</b>			
<b>Operaciones corrientes</b>	<b>4.759.337</b>	<b>1.010.546</b>	<b>5.769.883</b>
Impuestos directos	1.576.178	42.887	1.619.065
Impuestos indirectos	271.155	-	271.155
Tasas y otros ingresos	1.050.302	102.548	1.152.850
Transferencias corrientes	1.670.196	850.505	2.520.702
Ingresos patrimoniales	191.505	14.606	206.111
<b>Operaciones de capital</b>	<b>1.169.405</b>	<b>290.263</b>	<b>1.459.668</b>
Enajenación inversiones reales	481.002	43.481	524.483
Transferencias de capital	688.404	246.781	935.185
<b>Operaciones financieras</b>	<b>530.921</b>	<b>357.614</b>	<b>888.534</b>
Activos financieros	39.862	99.695	139.557
Pasivos financieros	491.059	257.919	748.978
<b>Total ingresos</b>	<b>6.459.663</b>	<b>1.658.423</b>	<b>8.118.086</b>

CONTINUA →

## 13. Cuentas de las administraciones públicas

### 13.2.4. Agregación del presupuesto de los ayuntamientos y diputaciones provinciales de Andalucía según capítulo. Años 2003-2004 (miles de euros)

CONTINUACION

	Ayuntamientos	Diputaciones	Total
<b>Año 2004</b>			
<b>Gastos</b>			
<b>Operaciones corrientes</b>	<b>4.721.640</b>	<b>1.016.936</b>	<b>5.738.576</b>
Gastos de personal	2.330.226	485.919	2.816.145
Gastos en bienes corrientes y servicios	1.619.269	183.490	1.802.759
Gastos financieros	155.724	49.406	205.130
Transferencias corrientes	616.421	298.121	914.542
<b>Operaciones de capital</b>	<b>2.232.898</b>	<b>506.966</b>	<b>2.739.864</b>
Inversiones reales	2.040.554	265.601	2.306.155
Transferencias de capital	192.344	241.364	433.709
<b>Operaciones financieras</b>	<b>345.096</b>	<b>358.449</b>	<b>703.545</b>
Activos financieros	37.743	117.122	154.866
Pasivos financieros	307.352	241.327	548.679
<b>Total gastos</b>	<b>7.299.634</b>	<b>1.882.351</b>	<b>9.181.985</b>
<b>Ingresos</b>			
<b>Operaciones corrientes</b>	<b>5.391.563</b>	<b>1.192.289</b>	<b>6.583.851</b>
Impuestos directos	1.727.209	63.866	1.791.075
Impuestos indirectos	390.366	69.076	459.442
Tasas y otros ingresos	1.249.134	232.003	1.481.137
Transferencias corrientes	1.742.161	812.689	2.554.850
Ingresos patrimoniales	282.693	14.654	297.347
<b>Operaciones de capital</b>	<b>1.418.219</b>	<b>287.492</b>	<b>1.705.711</b>
Enajenación inversiones reales	638.112	74.227	712.340
Transferencias de capital	780.107	213.265	993.372
<b>Operaciones financieras</b>	<b>603.029</b>	<b>402.570</b>	<b>1.005.599</b>
Activos financieros	33.235	112.328	145.563
Pasivos financieros	569.794	290.242	860.036
<b>Total ingresos</b>	<b>7.412.811</b>	<b>1.882.351</b>	<b>9.295.162</b>

FUENTE: Ministerio de Economía y Hacienda. Presupuestos de las entidades locales. Web



### 13.2.5. Presupuestos municipales liquidados según capítulo por provincia. Año 2002

(miles de euros)

	Almería	Cádiz	Córdoba	Granada	Huelva	Jaén	Málaga	Sevilla	Andalucía
<b>Gastos</b>									
<b>Operaciones corrientes</b>	<b>244.592</b>	<b>615.960</b>	<b>328.847</b>	<b>356.883</b>	<b>227.732</b>	<b>255.263</b>	<b>799.110</b>	<b>813.443</b>	<b>3.641.829</b>
Gastos de personal	111.685	278.012	147.066	166.021	113.564	118.939	342.539	410.659	1.688.484
Gastos de bienes corrientes y servicios	104.639	200.203	82.827	131.074	82.152	88.947	265.393	189.817	1.145.052
Gastos financieros	9.467	30.757	15.286	13.362	9.364	11.883	27.573	48.243	165.936
Transferencias corrientes	18.800	106.987	83.667	46.426	22.652	35.495	163.605	164.725	642.356
<b>Operaciones de capital</b>	<b>138.618</b>	<b>129.549</b>	<b>123.714</b>	<b>130.120</b>	<b>121.280</b>	<b>119.007</b>	<b>262.729</b>	<b>244.697</b>	<b>1.269.714</b>
Inversiones reales	128.949	122.723	93.715	119.006	105.050	115.694	172.778	201.343	1.059.257
Transferencias de capital	9.669	6.826	29.999	11.114	16.230	3.313	89.951	43.355	210.457
<b>Operaciones financieras</b>	<b>24.034</b>	<b>36.621</b>	<b>38.860</b>	<b>27.373</b>	<b>21.926</b>	<b>24.896</b>	<b>46.989</b>	<b>81.831</b>	<b>302.530</b>
Variación de activos financieros	552	3.328	2.589	1.906	1.669	470	8.152	15.089	33.755
Variación de pasivos financieros	23.481	33.293	36.270	25.467	20.257	24.426	38.837	66.741	268.775
<b>Total gastos</b>	<b>407.243</b>	<b>782.131</b>	<b>491.421</b>	<b>514.376</b>	<b>370.938</b>	<b>399.167</b>	<b>1.108.828</b>	<b>1.139.971</b>	<b>5.214.073</b>
<b>Ingresos</b>									
<b>Operaciones corrientes</b>	<b>320.730</b>	<b>657.440</b>	<b>365.675</b>	<b>425.139</b>	<b>246.943</b>	<b>282.044</b>	<b>983.662</b>	<b>925.557</b>	<b>4.207.190</b>
Impuestos directos	111.063	246.284	129.686	142.808	91.444	96.708	376.724	324.096	1.518.814
Impuestos indirectos	22.665	29.332	14.235	23.952	14.416	9.382	68.249	36.558	218.789
Tasas y otros ingresos	74.306	144.730	74.551	102.978	47.869	60.833	223.239	144.895	873.400
Transferencias corrientes	100.247	210.978	138.489	145.531	87.765	109.730	291.288	408.439	1.492.466
Ingresos patrimoniales	12.449	26.116	8.713	9.871	5.449	5.392	24.163	11.568	103.721
<b>Operaciones de capital</b>	<b>106.572</b>	<b>111.458</b>	<b>81.091</b>	<b>99.376</b>	<b>121.747</b>	<b>91.276</b>	<b>130.879</b>	<b>118.717</b>	<b>861.116</b>
Enajenación inversiones reales	53.233	28.018	8.507	12.691	56.946	18.463	47.638	23.798	249.294
Transferencias de capital	53.339	83.439	72.585	86.685	64.801	72.813	83.241	94.919	611.822
<b>Operaciones financieras</b>	<b>25.880</b>	<b>52.630</b>	<b>65.422</b>	<b>52.463</b>	<b>41.402</b>	<b>51.429</b>	<b>55.875</b>	<b>107.780</b>	<b>452.881</b>
Variación de activos financieros	692	4.125	211	2.334	1.806	1.844	3.958	3.982	18.952
Variación de pasivos financieros	25.187	48.505	65.211	50.129	39.596	49.585	51.916	103.799	433.929
<b>Total ingresos</b>	<b>453.181</b>	<b>821.527</b>	<b>512.189</b>	<b>576.978</b>	<b>410.092</b>	<b>424.749</b>	<b>1.170.415</b>	<b>1.152.055</b>	<b>5.521.186</b>

FUENTE: Consejería de Gobernación. Estadística de los presupuestos liquidados de las corporaciones locales de Andalucía

## 13. Cuentas de las administraciones públicas

### 13.2.6. Presupuesto liquidado de las diputaciones provinciales según capítulo. Año 2002

(miles de euros)

	Almería	Cádiz	Córdoba	Granada	Huelva	Jaén	Málaga	Sevilla	Andalucía
<b>Gastos</b>									
<b>Operaciones corrientes</b>	<b>58.884</b>	<b>108.339</b>	<b>70.701</b>	<b>86.777</b>	<b>67.145</b>	<b>83.795</b>	<b>95.352</b>	<b>146.384</b>	<b>717.377</b>
Gastos de personal	34.311	64.869	33.318	48.719	32.157	38.478	57.405	86.464	395.720
Gastos de bienes corrientes y servicios	16.537	14.344	17.394	20.170	20.131	27.284	15.776	15.772	147.409
Gastos financieros	1.960	3.697	5.683	5.237	5.199	6.444	6.479	10.757	45.456
Transferencias corrientes	6.076	25.429	14.306	12.651	9.657	11.589	15.692	33.391	128.791
<b>Operaciones de capital</b>	<b>31.689</b>	<b>49.613</b>	<b>40.014</b>	<b>52.952</b>	<b>25.043</b>	<b>51.375</b>	<b>56.138</b>	<b>70.433</b>	<b>377.257</b>
Inversiones reales	26.630	23.997	27.862	44.549	23.300	15.360	14.397	35.455	211.548
Transferencias de capital	5.059	25.617	12.151	8.403	1.744	36.015	41.741	34.979	165.709
<b>Operaciones financieras</b>	<b>12.854</b>	<b>13.534</b>	<b>28.013</b>	<b>20.394</b>	<b>9.098</b>	<b>19.805</b>	<b>20.853</b>	<b>48.072</b>	<b>172.625</b>
Variación de activos financieros	4.455	1.375	5.528	474	555	1.753	268	5.514	19.922
Variación de pasivos financieros	8.399	12.159	22.486	19.920	8.544	18.052	20.584	42.559	152.702
<b>Total gastos</b>	<b>103.427</b>	<b>171.486</b>	<b>138.728</b>	<b>160.122</b>	<b>101.287</b>	<b>154.976</b>	<b>172.342</b>	<b>264.890</b>	<b>1.267.259</b>
<b>Ingresos</b>									
<b>Operaciones corrientes</b>	<b>72.701</b>	<b>132.249</b>	<b>96.988</b>	<b>110.744</b>	<b>81.384</b>	<b>115.146</b>	<b>132.413</b>	<b>192.406</b>	<b>934.029</b>
Impuestos directos	3.042	8.284	5.184	4.986	3.411	5.626	11.080	11.556	53.169
Impuestos Indirectos	-	-	-	-	-	-	-	-	-
Tasas y otros ingresos	5.158	6.084	7.880	9.504	15.986	10.176	3.248	12.300	70.336
Transferencias corrientes	63.174	116.315	82.816	94.829	60.726	96.869	116.328	167.196	798.253
Ingresos patrimoniales	1.327	1.566	1.107	1.426	1.261	2.475	1.757	1.354	12.272
<b>Operaciones de capital</b>	<b>15.117</b>	<b>14.832</b>	<b>19.083</b>	<b>25.919</b>	<b>19.255</b>	<b>23.374</b>	<b>17.802</b>	<b>49.341</b>	<b>184.722</b>
Enajenación de inversiones reales	4	427	-	5.399	157	336	4	-	6.327
Transferencias de capital	15.112	14.405	19.083	20.519	19.098	23.038	17.798	49.341	178.394
<b>Operaciones financieras</b>	<b>13.021</b>	<b>27.352</b>	<b>31.834</b>	<b>12.797</b>	<b>13.852</b>	<b>13.967</b>	<b>23.343</b>	<b>34.243</b>	<b>170.409</b>
Variación de activos financieros	4.530	1.292	5.315	490	547	1.752	206	2.367	16.500
Variación de pasivos financieros	8.491	26.060	26.519	12.307	13.305	12.215	23.137	31.876	153.909
<b>Total ingresos</b>	<b>100.838</b>	<b>174.433</b>	<b>147.904</b>	<b>149.460</b>	<b>114.491</b>	<b>152.487</b>	<b>173.557</b>	<b>275.990</b>	<b>1.289.160</b>

FUENTE: Consejería de Gobernación. Estadística de los presupuestos liquidados de las corporaciones locales de Andalucía

### 13.2.7. Evolución de las principales magnitudes de las cuentas de las corporaciones locales de Andalucía. Años 1996-2001 (miles de euros)

	1996	1997	1998	1999 <sup>a</sup>	2000 <sup>a</sup>	2001 <sup>b</sup>
<b>Operaciones de bienes y servicios</b>						
Producción	2.333.868	2.464.592	2.654.060	2.818.127	3.197.746	3.501.633
Consumos intermedios	834.162	919.337	1.006.400	1.063.014	1.241.035	1.337.364
Gasto en consumo final	1.905.454	2.031.786	2.210.618	2.360.646	2.644.273	2.955.273
Consumo final efectivo	1.379.367	1.472.004	1.606.840	1.704.987	1.958.122	2.183.552
Formación bruta de capital	604.702	680.833	868.018	1.038.032	1.030.425	1.158.882
<b>Operaciones de distribución</b>						
Remuneración de los asalariados	1.495.884	1.541.049	1.643.164	1.752.397	1.954.099	2.158.990
Impuestos sobre la producción y las importaciones	1.068.684	1.098.764	1.230.344	1.255.988	1.457.713	1.635.629
Subvenciones	-120.882	-134.747	-172.971	-183.921	-235.253	-240.425
Rentas de la propiedad (recursos)	36.824	52.066	58.490	46.854	69.826	76.416
Rentas de la propiedad (empleos)	343.178	301.275	235.386	186.042	209.625	222.293
Impuestos corrientes sobre la renta, el patrimonio, etc.	123.556	135.114	147.831	161.407	180.637	198.732
Cotizaciones sociales	19.088	16.432	22.003	26.297	31.781	28.212
Prestaciones sociales distintas de las transferencias sociales en especie	31.445	29.161	36.938	46.741	51.010	62.631
Transferencias sociales en especie	526.086	559.782	603.778	655.659	686.152	771.721
Otras transferencias corrientes (recursos)	1.658.908	1.827.774	1.927.698	2.038.375	2.196.541	2.395.785
Otras transferencias corrientes (empleos)	135.222	162.448	189.289	235.737	263.037	258.478
Transferencias de capital (recursos)	436.701	517.652	672.725	760.266	790.418	877.566
Transferencias de capital (empleos)	-133.713	-137.361	-215.811	-250.016	-290.880	-265.776
<b>Saldos contables</b>						
Valor añadido bruto	1.499.706	1.545.256	1.647.660	1.755.113	1.956.711	2.164.270
Excedente de explotación bruto	-	-	-	-	-	-
Saldo de rentas primarias bruto	641.448	714.808	880.477	932.879	1.082.661	1.249.328
Renta disponible bruta	2.276.333	2.502.518	2.751.782	2.876.481	3.177.575	3.550.949
Renta disponible ajustada bruta	1.750.247	1.942.736	2.148.004	2.220.821	2.491.423	2.779.228
Ahorro bruto	370.880	470.732	541.164	515.834	533.302	595.676
Capacidad(+)/Necesidad(-) de financiación	88.897	212.273	216.437	78.460	132.970	193.069
Variaciones del patrimonio neto debidas al ahorro y a las transferencias de capital	673.868	851.023	998.078	1.026.084	1.032.839	1.207.466

FUENTE: IEA. Cuentas de las administraciones públicas de Andalucía. Serie 1995-2001

<sup>a</sup>Datos provisionales.

<sup>b</sup>Datos avance.

## 13. Cuentas de las administraciones públicas

### 13.3. Contratación de la Junta de Andalucía

#### 13.3.1. Contratos e importe de adjudicación en la administración de la Junta de Andalucía y sus empresas públicas. Año 2004 (importe en euros)

	Número de contratos	Porcentaje	Importe adjudicado	Porcentaje
<b>Administración de la Junta de Andalucía</b>	<b>9.161</b>	<b>100,00</b>	<b>2.567.263.588</b>	<b>100,00</b>
Consejerías	3.297	35,99	1.772.667.176	69,05
Consejería de la Presidencia	50	0,55	5.058.754	0,20
Consejería de Turismo y Deporte	69	0,75	23.675.645	0,92
Consejería de Economía y Hacienda	70	0,76	10.174.224	0,40
Consejería de Gobernación	95	1,04	15.103.240	0,59
Consejería de Justicia y Administración Pública	222	2,42	26.696.662	1,04
Consejería de Empleo y Desarrollo Tecnológico	110	1,20	10.328.313	0,40
Consejería de Relaciones Institucionales	-	-	-	-
Consejería de Obras Públicas y Transportes	522	5,70	1.380.513.841	53,77
Consejería de Agricultura y Pesca	213	2,33	14.830.392	0,58
Consejería de Salud	201	2,19	5.013.839	0,20
Consejería de Educación y Ciencia	774	8,45	94.205.610	3,67
Consejería de Cultura	242	2,64	40.395.964	1,57
Consejería de Medio Ambiente	442	4,82	91.621.191	3,57
Consejería para la Igualdad y Bienestar Social	287	3,13	55.049.501	2,14
Organismos autónomos	5.837	63,72	762.614.265	29,71
Instituto Andaluz de la Mujer	17	0,19	1.156.814	0,05
Instituto Andaluz de la Juventud	46	0,50	3.193.428	0,12
Instituto de Estadística de Andalucía	21	0,23	1.586.551	0,06
Instituto Andaluz de Administración Pública	27	0,29	2.328.328	0,09
Instituto Andaluz de Reforma Agraria	44	0,48	1.450.013,00	0,06
Servicio Andaluz de Salud	5.527	60,33	739.433.990	28,80
Servicio Andaluz de Empleo	104	1,14	8.735.619	0,34
Patronato de la Alhambra y Generalife	45	0,49	4.401.129	0,17
Centro Andaluz de Arte Contemporáneo	6	0,07	328.393	0,01
Instituto Andaluz de Servicios Sociales	-	-	-	-
Otras secciones	27	0,29	31.982.147	1,25
Deuda Pública	2	0,02	57600	0,00
Consejo Consultivo Andalucía	1	0,01	24.948	0,00
Gastos de diversas consejerías	24	0,26	31.899.599	1,24
<b>Empresas de la Junta de Andalucía</b>	<b>2.013</b>	<b>100,00</b>	<b>622.061.794</b>	<b>100,00</b>
Entidades de derecho público	749	37,21	155.664.558	25,02
Empresa Pública de Radio y Televisión de Andalucía (RTVA)	25	1,24	5.088.241	0,82
Instituto de Fomento de Andalucía	..	..	..	..
Empresa Pública de Suelo de Andalucía (EPSA)	184	9,14	41.072.652	6,60
Empresa Pública de Puertos de Andalucía (EPPA)	88	4,37	31.486.942	5,06
Empresa Pública Hospital de la Costa del Sol	42	2,09	11.217.508	1,80
Empresa Pública Hospital de Poniente de Almería	55	2,73	4.887.337	0,79
Empresa Pública Hospital Alto Guadalquivir	104	5,17	9.990.762	1,61
Empresa Pública de Emergencias Sanitarias (EPES)	43	2,14	11.727.001	1,89
Empresa Pública de Gestión de Programas Culturales	200	9,94	8.963.820	1,44
Ente Público de Gestión de Ferrocarriles Andaluces	8	0,40	31.230.295	5,02
Sociedades mercantiles de participación mayoritaria	1.264	62,79	466.397.236	74,98
Empresa Andaluza Gestión de Instalaciones de Turismo Juvenil, S.A. (INTURJOVEN)	22	1,09	4.003.282	0,64
Agencia Andaluza de Promoción Exterior, S.A. (EXTENDA)	19	0,94	1.103.066	0,18
Empresa Pública del Deporte Andaluz, S.A. (EPDASA)	203	10,08	9.346.653	1,50
Turismo Andaluz, S.A.	89	4,42	28.276.476	4,55
Gestión de Infraestructura de Andalucía, S.A. (GIASA)	187	9,29	335.352.600	53,91
Empresa Pública Desarrollo Agrario y Pesquero de Andalucía, S.A. (DAP)	220	10,93	34.844.858	5,60
Escuela Andaluza de Salud Pública, S.A. (EASP)	20	0,99	1.821.806	0,29
Empresa de Gestión Medioambiental, S.A. (EGMASA)	504	25,04	51.648.495	8,30
<b>Total</b>	<b>11.174</b>	<b>100,00</b>	<b>3.189.325.382</b>	<b>100,00</b>

FUENTE: Consejería de Economía y Hacienda

**13.3.2. Contratos e importe de adjudicación en la administración de la Junta de Andalucía según tipo de contrato por sistema de adjudicación. Año 2004** (importe en euros)

	Concurso		Subasta		Negociado		Total	
	Contratos	Importe	Contratos	Importe	Contratos	Importe	Contratos	Importe
Contrato de obras	176	186.519.577	185	69.051.605	253	96.161.144	<b>614</b>	<b>351.732.326</b>
Contrato de suministros	1.517	312.256.412	5	549.095	3.382	287.342.539	<b>4.904</b>	<b>600.148.046</b>
Contrato de gestión de servicios	98	1.253.247.723	-	-	78	34.627.424	<b>176</b>	<b>1.287.875.147</b>
Contrato de consultoría y asistencia o de servicios	915	192.212.716	2	114.988	1.926	89.858.586	<b>2.843</b>	<b>282.186.290</b>
Adquisiciones patrimoniales	-	-	-	-	75	16.545.265	<b>75</b>	<b>16.545.265</b>
Arrendamientos	4	95.195	1	3.938	74	9.463.127	<b>79</b>	<b>9.562.260</b>
Contratos privados de administración	5	1.413.094	-	-	12	11.914.879	<b>17</b>	<b>13.327.973</b>
Conciertos de asistencia sanitaria	4	3.240.641	-	-	449	2.645.574	<b>453</b>	<b>5.886.215</b>
<b>Total</b>	<b>2.719</b>	<b>1.948.985.358</b>	<b>193</b>	<b>69.719.626</b>	<b>6.249</b>	<b>548.558.538</b>	<b>9.161</b>	<b>2.567.263.522</b>

FUENTE: Consejería de Economía y Hacienda

## 13. Cuentas de las administraciones públicas

### 13.3.3. Contratos e importe de adjudicación en las empresas públicas de la Junta de Andalucía por tipo de contrato. Año 2004 (importe en euros)

	Contrato de obras		Contrato de suministros		Contrato de gestión de servicios		Contrato de consultoría y asistencia o de servicios		Otros		Total	
	Contratos	Importe	Contratos	Importe	Contratos	Importe	Contratos	Importe	Contratos	Importe	Contratos	Importe
<b>Entidades de derecho público</b>	<b>103</b>	<b>83.420.353</b>	<b>232</b>	<b>19.965.782</b>	<b>132</b>	<b>28.252.724</b>	<b>158</b>	<b>19.524.895</b>	<b>124</b>	<b>4.500.802</b>	<b>749</b>	<b>155.664.556</b>
Empresa Pública de Radio y Televisión de Andalucía (RTVA)	2	2.031.491	12	822.846	7	1.861.420	4	372.484	-	-	25	5.088.241
Instituto de Fomento de Andalucía	..	..	..	..	..	..	..	..	..	..	..	..
Empresa Pública de Suelo de Andalucía (EPSA)	77	35.496.738	4	523.659	12	809.129	91	4.243.126	-	-	184	41.072.652
Empresa Pública de Puertos de Andalucía (EPPA)	15	16.464.459	13	4.578.737	29	8.902.552	31	1.541.194	-	-	88	31.486.942
Ente Público de Gestión de Ferrocarriles Andaluces	1	26.974.474	-	-	2	508.000	5	3.747.821	-	-	8	31.230.295
Empresa Pública Hospital de la Costa del Sol	-	-	28	2.232.766	-	-	14	8.984.742	-	-	42	11.217.508
Empresa Pública Hospital de Poniente de Almería	1	59.660	50	4.612.895	3	98.861	1	115.920	-	-	55	4.887.336
Empresa Pública Hospital Alto Guadalquivir	3	617.164	83	3.457.738	16	5.817.133	2	98.727	-	-	104	9.990.762
Empresa Pública de Emergencias Sanitarias (EPES)	1	59.642	28	3.306.062	14	8.361.297	-	-	-	-	43	11.727.001
Empresa Pública de Gestión de Programas Culturales	3	1.716.725	14	431.079	49	1.894.332	10	420.881	124	4.500.802	200	8.963.819
<b>Sociedades mercantiles de participación mayoritaria</b>	<b>277</b>	<b>353.674.408</b>	<b>146</b>	<b>16.958.046</b>	<b>359</b>	<b>56.934.392</b>	<b>333</b>	<b>27.070.707</b>	<b>149</b>	<b>11.759.681</b>	<b>1.264</b>	<b>466.397.234</b>
Empresa Andaluza Gestión de Instalaciones de Turismo Juvenil, S.A. (INTURJOVEN)	2	1.621.194	-	-	-	-	20	2.382.088	-	-	22	4.003.282
Agencia Andaluza de Promoción Exterior, S.A. (EXTENDA)	2	79.337	1	19.008	3	77.057	13	927.664	-	-	19	1.103.066
Empresa Pública del Deporte Andaluz, S.A. (EPDASA)	2	149.337	2	48.488	50	4.481.494	48	1.132.347	101	3.534.987	203	9.346.653
Turismo Andaluz, S.A.	2	408.697	7	4.848.706	29	14.670.626	3	123.752	48	8.224.694	89	28.276.475
Gestión de Infraestructura de Andalucía, S.A. (GIASA)	64	319.395.733	-	-	-	-	123	15.956.866	-	-	187	335.352.599
Empresa Pública Desarrollo Agrario y Pesquero de Andalucía, S.A. (DAP)	26	7.218.299	23	2.139.353	138	21.941.933	33	3.545.274	-	-	220	34.844.859
Escuela Andaluza de Salud Pública, S.A. (EASP)	2	697.442	14	1.062.066	4	62.297	-	-	-	-	20	1.821.805
Empresa de Gestión Medioambiental, S.A. (EGMASA)	177	24.104.369	99	8.840.425	135	15.700.985	93	3.002.716	-	-	504	51.648.495
<b>Total</b>	<b>380</b>	<b>437.094.761</b>	<b>378</b>	<b>36.923.828</b>	<b>491</b>	<b>85.187.116</b>	<b>491</b>	<b>46.595.602</b>	<b>273</b>	<b>16.260.483</b>	<b>2.013</b>	<b>622.061.790</b>

FUENTE: Consejería de Economía y Hacienda