

2.3. Aspectos dinámicos. Movimiento natural de la población y migraciones

2.3.1. Estado de la natalidad por provincias. Año 1997

	Andalucía	Almería	Cádiz	Córdoba	Granada	Huelva	Jaén	Málaga	Sevilla	España (1)
Nacimientos										
Hombres	40.325	3.021	6.405	4.131	4.496	2.507	3.624	6.590	9.551	186.698
Mujeres	37.868	2.700	5.904	3.931	4.361	2.143	3.403	6.322	9.104	175.928
Total	78.193	5.721	12.309	8.062	8.857	4.650	7.027	12.912	18.655	362.626
Nac. Fuera del matrimonio	9.295	885	1.887	509	1.003	551	467	1.922	2.071	42.352
Tasa Bruta Natalidad	10,72	11,16	11,13	10,54	10,88	10,23	10,76	10,15	10,88	9,23
Nº medio hijos por mujer (*)	1,31	1,38	1,33	1,33	1,33	1,30	1,41	1,22	1,29	1,14
Edad media a la maternidad (*)	29,87	29,24	29,90	30,06	29,94	29,57	29,60	30,04	29,98	29,98

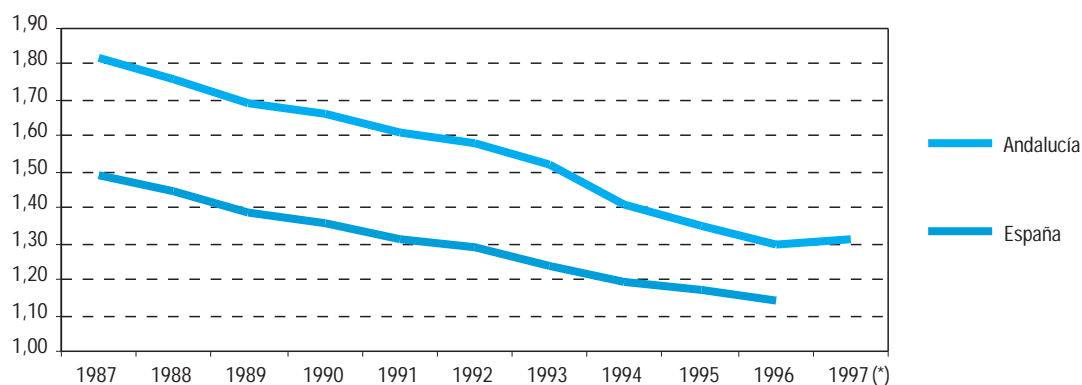
FUENTES: IEA. Movimiento Natural de la Población.

INE. Movimiento Natural de la Población

(*) Datos provisionales

(1) Datos de 1995 para la edad media a la maternidad y de 1996 para los demás datos.

2.3.2.G. Evolución del número medio de hijos por mujer.



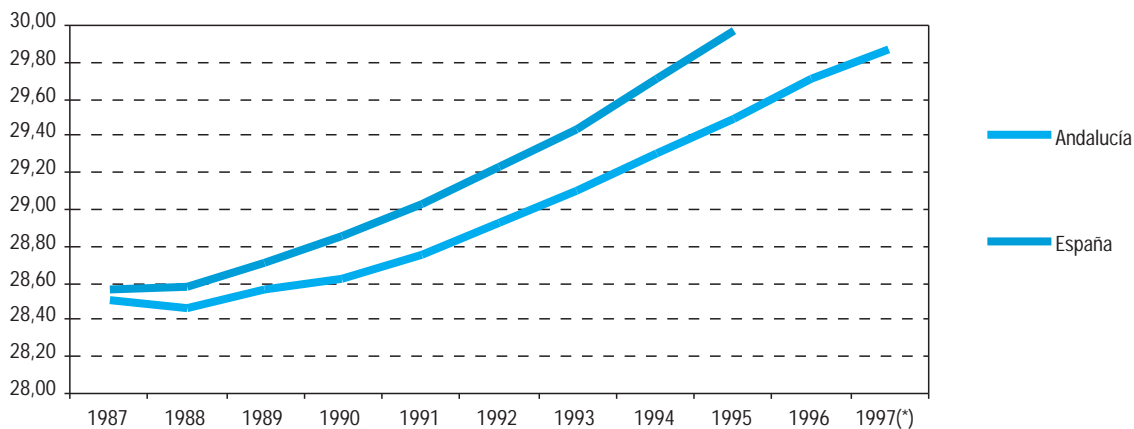
FUENTES: INE. Movimiento Natural de la población.

IEA. Movimiento Natural de la población.

(*) Datos provisionales

2. Población

2.3.3.G. Evolución de la edad media a la maternidad.



FUENTES: INE. Movimiento Natural de la Población
IEA. Movimiento Natural de la Población
(*) Datos provisionales

2.3.4. Nacimientos según edad de la madre por provincias. Año 1997

	Menos de 15 años	De 15 a 19 años	De 20 a 24 años	De 25 a 29 años	De 30 a 34 años	De 35 a 39 años	De 40 a 44 años	De 45 a 49 años	De 50 años y más	Todas las edades
Almería	2	339	966	1.901	1.781	612	117	3	-	5.721
Cádiz	3	634	1.712	4.000	4.168	1.522	261	9	-	12.309
Córdoba	1	256	997	2.770	2.885	976	171	6	-	8.062
Granada	4	372	1.217	2.899	3.084	1.111	162	8	-	8.857
Huelva	-	248	738	1.535	1.525	520	79	5	-	4.650
Jaén	-	271	1.026	2.500	2.303	785	134	8	-	7.027
Málaga	2	469	1.593	4.322	4.674	1.591	249	12	-	12.912
Sevilla	6	909	2.430	6.024	6.649	2.276	342	19	-	18.655
Andalucía	18	3.498	10.679	25.951	27.069	9.393	1.515	70	-	78.193

FUENTES: IEA. Movimiento Natural de la Población.

2.3.5. Estado de la mortalidad por provincias. Año 1997.

	Andalucía	Almería	Cádiz	Córdoba	Granada	Huelva	Jaén	Málaga	Sevilla	España (1)
Defunciones										
Hombres	30.601	2.070	4.285	3.409	3.603	2.145	2.997	5.138	6.954	186.901
Mujeres	27.513	1.792	3.797	3.210	3.241	1.968	2.716	4.559	6.230	164.548
Total	58.114	3.862	8.082	6.619	6.844	4.113	5.713	9.697	13.184	351.449
Tasa Bruta Mortalidad										
	7,97	7,53	7,31	8,65	8,41	9,05	8,74	7,63	7,69	8,95
Tasa de Mortalidad Infantil										
	5,37	4,72	6,34	5,46	6,21	3,01	5,98	5,11	5,04	5,54
Esperanza de vida al nacer (*)										
Hombres	74,5	75,0	73,2	75,4	75,0	73,4	75,2	74,6	73,9	74,3
Mujeres	81,0	81,1	79,9	82,0	81,1	80,6	81,4	80,8	81,0	81,5

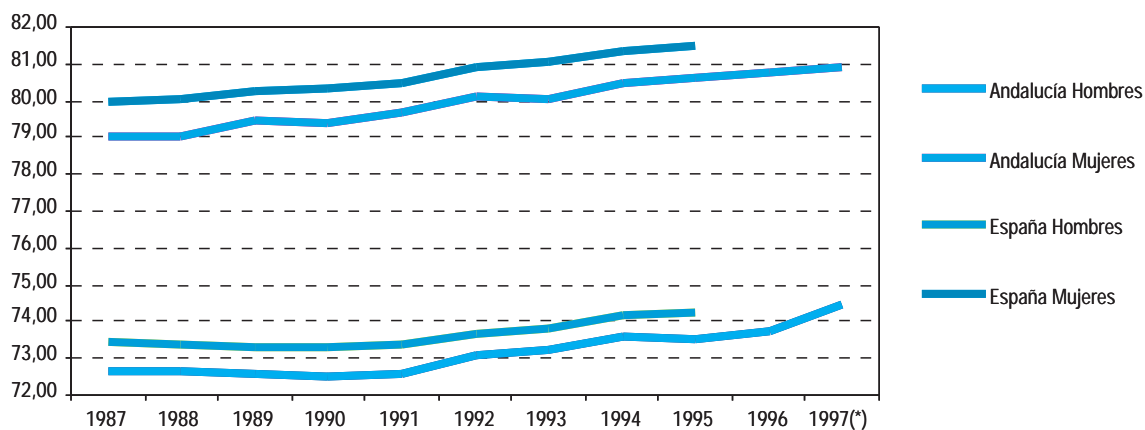
FUENTES: IEA. Movimiento Natural de la Población - Consejería de Salud

INE. Movimiento Natural de la Población

(*) Datos provisionales

(1) Datos de 1995 para la esperanza de vida al nacer y de 1996 para los demás datos

2.3.6.G. Evolución de la esperanza de vida al nacer por sexo.



FUENTES: IEA. Movimiento Natural de la Población.

INE. Movimiento Natural de la Población

(*) Datos provisionales

2. Población

2.3.7. Defunciones según sexo, edad y residencia por provincias. Años 1996-1997.

	Andalucía		Almería		Cádiz		Córdoba		Granada		Huelva		Jaén		Málaga		Sevilla		España	
	H	M	H	M	H	M	H	M	H	M	H	M	H	M	H	M	H	M	H	M
Año 1996																				
Menores de 1 año	285	196	23	17	39	25	42	14	33	34	16	6	28	13	41	36	63	51	1.180	828
De 1 a 4 años	73	56	7	3	5	6	6	5	13	4	5	7	6	6	9	3	22	22	319	237
De 5 a 9 años	36	27	4	2	3	1	4	1	3	4	4	3	4	5	4	2	10	9	211	150
De 10 a 14 años	67	34	6	4	8	6	12	3	7	3	3	3	8	3	9	5	14	7	294	184
De 15 a 19 años	185	68	22	4	27	11	18	7	19	8	10	7	22	4	35	13	32	14	982	385
De 20 a 24 años	276	93	33	10	35	12	27	12	33	11	20	5	25	10	48	19	55	14	1.714	528
De 25 a 29 años	472	146	27	7	91	26	52	12	53	15	34	10	41	15	72	21	102	40	2.493	854
De 30 a 34 años	676	206	42	13	132	27	66	30	72	25	32	11	53	17	130	45	149	38	3.767	1.224
De 35 a 39 años	614	191	42	6	120	32	55	28	56	16	37	18	45	15	107	40	152	36	3.602	1.231
De 40 a 44 años	559	229	46	15	88	35	41	27	51	16	40	16	38	11	120	49	135	60	3.535	1.534
De 45 a 49 años	742	307	50	20	111	56	70	27	74	20	45	17	56	25	152	65	184	77	4.708	1.867
De 50 a 54 años	1.109	446	69	37	182	80	119	39	104	35	65	29	74	34	219	85	277	107	6.474	2.560
De 55 a 59 años	1.593	635	89	43	291	93	136	73	167	63	124	52	112	59	310	119	364	133	8.616	3.475
De 60 a 64 años	2.602	1.153	156	76	439	181	257	91	301	137	170	79	198	98	469	215	612	276	14.510	6.169
De 65 a 69 años	3.690	1.814	218	102	583	268	415	192	422	214	224	114	354	173	631	299	843	452	20.486	9.718
De 70 a 74 años	4.638	2.745	296	170	727	405	508	290	516	342	353	191	436	249	798	465	1.004	633	26.348	15.244
De 75 a 79 años	4.488	4.083	300	273	622	566	506	463	530	494	343	284	448	363	783	669	956	971	26.501	22.298
De 80 a 84 años	4.230	5.604	319	310	542	750	473	655	576	694	291	384	410	545	664	921	955	1.345	26.877	32.194
Más de 84 años	4.794	9.478	334	736	561	1.151	687	1.207	627	1.167	344	707	573	1.054	720	1.460	948	1.996	34.284	63.868
Total	31.129	27.511	2.083	1.848	4.606	3.731	3.494	3.176	3.657	3.302	2.160	1.943	2.931	2.699	5.321	4.531	6.877	6.281	186.901	164.548
Año 1997																				
Menores de 1 año	236	184	14	13	43	35	24	20	23	32	6	8	31	11	39	27	56	38
De 1 a 4 años	52	49	3	3	4	8	7	6	7	3	4	2	5	6	9	11	13	10
De 5 a 9 años	26	39	2	3	3	7	1	7	2	4	1	2	6	4	4	4	7	8
De 10 a 14 años	48	37	6	3	10	7	5	1	7	2	3	4	3	1	5	9	9	10
De 15 a 19 años	176	77	28	7	27	17	17	4	22	8	3	5	13	4	33	16	33	16
De 20 a 24 años	248	78	19	9	30	10	18	7	37	10	17	3	22	4	54	19	51	16
De 25 a 29 años	363	112	23	12	63	13	35	8	35	12	27	4	35	6	56	27	89	30
De 30 a 34 años	505	171	33	13	87	45	41	10	59	15	36	9	41	9	88	30	120	40
De 35 a 39 años	558	195	41	18	103	25	44	15	64	21	36	6	47	19	105	39	118	52
De 40 a 44 años	550	254	34	16	95	41	49	22	77	25	41	15	34	32	100	45	120	58
De 45 a 49 años	777	329	71	31	133	47	64	25	71	26	48	17	61	31	148	74	181	78
De 50 a 54 años	1.127	446	70	32	200	60	108	39	117	51	78	35	66	35	221	79	267	115
De 55 a 59 años	1.492	587	100	42	232	101	141	48	168	57	93	37	128	64	265	118	365	120
De 60 a 64 años	2.568	1.174	175	85	377	179	260	121	252	159	181	71	229	92	445	201	649	266
De 65 a 69 años	3.686	1.827	215	109	561	297	394	186	416	205	267	120	348	170	619	333	866	407
De 70 a 74 años	4.570	2.817	312	186	677	423	527	292	514	321	319	208	434	264	765	496	1.022	627
De 75 a 79 años	4.579	4.078	270	216	579	554	535	474	567	514	334	296	449	371	784	685	1.061	968
De 80 a 84 años	4.139	5.390	280	330	532	670	473	653	501	655	314	396	418	533	667	886	954	1.267
Más de 84 años	4.901	9.669	374	664	529	1.258	666	1.272	664	1.121	337	730	627	1.060	731	1.460	973	2.104
Total	30.601	27.513	2.070	1.792	4.285	3.797	3.409	3.210	3.603	3.241	2.145	1.968	2.997	2.716	5.138	4.559	6.954	6.230

FUENTES: IEA. Movimiento Natural de la Población - Consejería de Salud

INE. Movimiento Natural de la Población

2.3.8. Muertes fetales tardías y de menores de un año por sexo y provincias. Años 1996-1997.

	Almería	Cádiz	Córdoba	Granada	Huelva	Jaén	Málaga	Sevilla	Andalucía
Año 1996									
Muertes fetales tardías									
Hombres	16	43	25	23	15	20	32	55	229
Mujeres	17	20	15	26	14	11	25	34	162
Total	33	63	40	49	29	31	57	89	391
de menores de un año									
Hombres	23	39	42	33	16	28	41	63	285
Mujeres	17	25	14	34	6	13	36	51	196
Total	40	64	56	67	22	41	77	114	481
Año 1997									
Muertes fetales tardías									
Hombres	15	27	25	25	8	20	31	61	212
Mujeres	15	25	19	19	5	16	29	43	171
Total	30	52	44	44	13	36	60	104	383
de menores de un año									
Hombres	14	43	24	23	6	31	39	56	236
Mujeres	13	35	20	32	8	11	27	38	184
Total	27	78	44	55	14	42	66	94	420

FUENTE: IEA. Movimiento Natural de la Población - Consejería de Salud

2.3.9. Estado de la nupcialidad por provincias. Año 1997.

	Andalucía	Almería	Cádiz	Córdoba	Granada	Huelva	Jaén	Málaga	Sevilla	España (*)
Nº de matrimonios	36.849	2.585	5.597	3.835	4.144	2.226	3.225	6.042	9.195	194.084
Tasa bruta de nupcialidad	5,05	5,04	5,06	5,01	5,09	4,90	4,94	4,75	5,36	4,94
Índice anual de primonupcialidad										
Hombres	0,57	0,54	0,56	0,60	0,58	0,57	0,64	0,52	0,58	0,55
Mujeres	0,59	0,57	0,59	0,64	0,59	0,59	0,70	0,53	0,60	0,57
Edad media al primer matrimonio (1)										
Hombres	28,70	28,25	29,02	28,33	28,63	28,69	27,93	29,03	28,87	28,82
Mujeres	26,77	26,11	27,13	26,45	26,67	26,57	25,86	27,13	27,06	26,80

FUENTES: INF. Movimiento Natural de la Población.

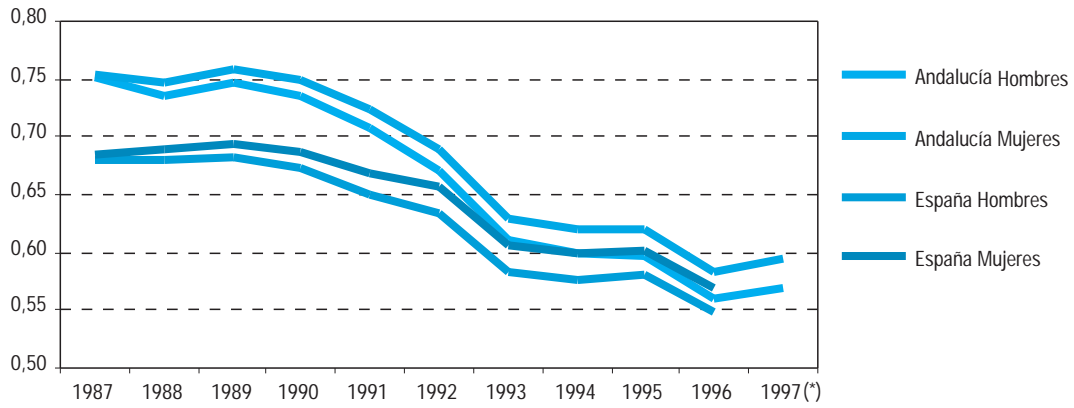
IEA. Movimiento Natural de la Población.

(*) Datos de 1995 para la edad media al primer matrimonio y de 1996 para los demás datos

(1) Datos provisionales

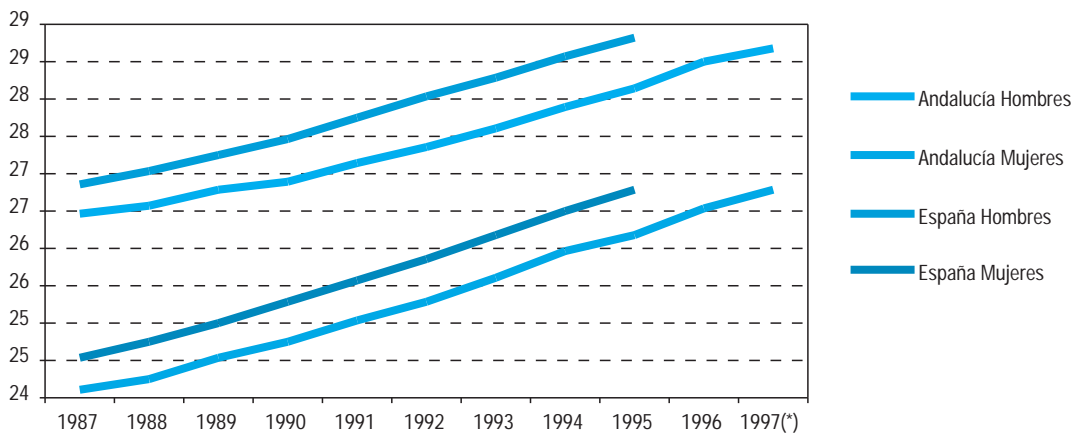
2. Población

2.3.10.G. Evolución del indicador anual de primonupcialidad por sexo.



FUENTES: IEA. Movimiento Natural de la Población.
INE. Movimiento Natural de la Población.
(*) Datos provisionales

2.3.11.G. Evolución de la edad media al primer matrimonio por sexo.



FUENTES: IEA. Movimiento Natural de la Población.
INE. Movimiento Natural de la Población.
(*) Datos provisionales

2.3.12. Matrimonios según edad por provincias. Años 1996-1997.

	Menos de 15	De 15 a 19	De 20 a 24	De 25 a 29	De 30 a 34	De 35 a 39	De 40 a 44	De 45 a 49	De 50 a 54	De 55 y más	Todas las edades
Año 1996											
Almería											
Esposos	-	58	566	1141	539	163	46	21	17	34	2.585
Esposas	-	233	893	995	315	82	26	16	9	16	2.585
Cádiz											
Esposos	-	54	923	2.609	1442	309	97	55	30	72	5.591
Esposas	1	308	1567	2.535	860	169	63	34	22	32	5.591
Córdoba											
Esposos	-	58	689	2.025	762	166	70	28	15	54	3.867
Esposas	2	238	1.257	1.712	451	108	37	19	9	34	3.867
Granada											
Esposos	-	77	825	1868	899	210	81	45	17	62	4.084
Esposas	-	299	1311	1642	564	158	44	22	10	34	4.084
Huelva											
Esposos	-	44	404	991	510	111	47	16	18	22	2.163
Esposas	3	170	639	959	284	68	17	10	4	9	2.163
Jaén											
Esposos	-	57	680	1.508	580	134	49	30	16	27	3.081
Esposas	-	259	1.197	1.152	310	96	31	10	8	18	3.081
Málaga											
Esposos	-	74	888	2.679	1.410	339	153	103	72	120	5.838
Esposas	-	299	1.602	2.613	837	230	103	53	37	64	5.838
Sevilla											
Esposos	1	183	1.402	4.228	2.136	498	177	99	67	116	8.907
Esposas	1	572	2.326	4.122	1.300	313	109	60	36	68	8.907
Andalucía											
Esposos	1	605	6.377	17.049	8.278	1.930	720	397	252	507	36.116
Esposas	7	2.378	10.792	15.730	4.921	1.224	430	224	135	275	36.116
Año 1997											
Almería											
Esposos	-	54	541	1.162	571	127	55	30	16	29	2.585
Esposas	-	232	825	1.031	354	84	32	13	7	7	2.585
Cádiz											
Esposos	-	49	862	2.514	1.522	359	123	59	41	68	5.597
Esposas	-	249	1.415	2.653	916	212	78	39	17	18	5.597
Córdoba											
Esposos	-	39	678	1.920	843	199	70	26	17	43	3.835
Esposas	-	219	1.241	1.673	473	129	47	23	9	21	3.835
Granada											
Esposos	-	71	702	1.910	969	242	102	51	28	69	4.144
Esposas	-	273	1.217	1.748	626	148	51	33	18	30	4.144
Huelva											
Esposos	-	38	346	1.058	553	131	35	21	14	30	2.226
Esposas	-	142	640	1.000	323	65	23	13	9	11	2.226
Jaén											
Esposos	-	45	659	1.627	623	158	45	25	13	30	3.225
Esposas	-	240	1.203	1.265	362	90	32	13	8	12	3.225
Málaga											
Esposos	1	73	846	2.754	1.530	386	162	88	76	126	6.042
Esposas	1	262	1.559	2.740	964	258	99	66	50	43	6.042
Sevilla											
Esposos		155	1.313	4.334	2.422	497	193	103	71	107	9.195
Esposas	2	545	2.164	4.428	1.481	327	113	63	30	42	9.195
Andalucía											
Esposos	1	524	5947	17.279	9.033	2.099	785	403	276	502	36.849
Esposas	3	2.162	10.264	16.538	5.499	1.313	475	263	148	184	36.849

FUENTE: IEA. Movimiento Natural de la Población.

2. Población

2.3.13. Matrimonios según tipo de celebración y orden del mismo por provincias. Año 1997.

	Andalucía	Almería	Cádiz	Córdoba	Granada	Huelva	Jaén	Málaga	Sevilla	España (*)
Hombres										
Canónicos										
1ª nupcias	30.305	2.178	4.477	3.352	3.394	1.864	2.873	4.561	7.606	147.934
2ª y otras nupcias	138	16	20	18	34	5	10	1	34	1.013
Civiles o por otra religión										
1ª nupcias	4.702	278	847	329	527	272	242	1.056	1.151	33.291
2ª y otras nupcias	1.704	113	253	136	189	85	100	424	404	11.846
Mujeres										
Canónicos										
1ª nupcias	30.365	2.184	4.486	3.358	3.410	1.867	2.873	4.558	7.629	148.246
2ª y otras nupcias	78	10	11	12	18	2	10	4	11	701
Civiles o por otra religión										
1ª nupcias	5.223	312	927	361	598	291	266	1.193	1.275	35.991
2ª y otras nupcias	1.183	79	173	104	118	66	76	287	280	9.146
Total matrimonios										
Canónicos	30.443	2.194	4.497	3.370	3.428	1.869	2.883	4.562	7.640	148.947
Civiles o por otra religión	6.406	391	1.100	465	716	357	342	1.480	1.555	45.137

FUENTE: INF. Movimiento Natural de la Población.

(*) Datos de 1996

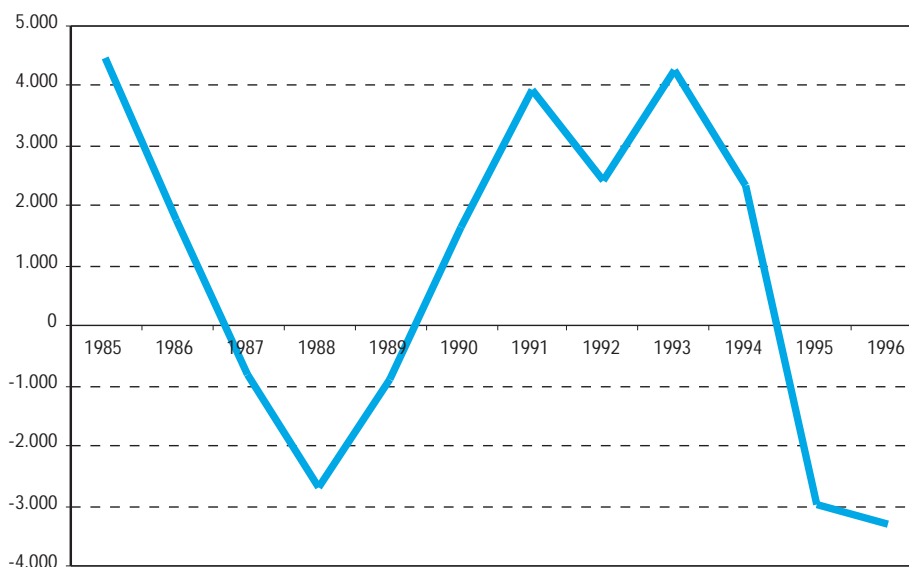
2.3.14. Migraciones interiores y exteriores según provincia de origen y destino. Año 1996. (*)

Origen	Destino										Total
	Andalucía	Almería	Cádiz	Córdoba	Granada	Huelva	Jaén	Málaga	Sevilla	España	
Andalucía	59.983	5.128	7.725	4.787	8.071	3.326	3.713	11.548	15.685	26.075	86.058
Almería	4.736	3.705	87	64	567	29	81	133	70	2.026	6.762
Cádiz	8.259	81	5.752	148	186	156	73	819	1.044	5.484	13.743
Córdoba	4.681	94	152	3.043	195	67	215	411	504	2.750	7.431
Granada	8.414	790	188	213	6.083	32	269	602	237	3.317	11.731
Huelva	3.568	18	161	70	38	2.278	19	72	912	918	4.486
Jaén	4.373	148	86	346	446	26	2.833	293	195	3.377	7.750
Málaga	10.873	185	521	343	400	50	127	8.774	473	3.563	14.436
Sevilla	15.079	107	778	560	156	688	96	444	12.250	4.640	19.719
Resto de España	22.758	2.431	3.845	2.571	2.934	896	2.171	3.719	4.191	465.001	487.759
Total	82.741	7.559	11.570	7.358	11.005	4.222	5.884	15.267	19.876	491.076	573.817

FUENTE: IEA.Variaciones Residenciales

(*) Se entiende por migraciones exteriores (interiores) aquellas que se realizan fuera (dentro) de Andalucía

2.3.15.G. Evolución del saldo migratorio de Andalucía.



FUENTE: IEA Variaciones Residenciales

2. Población

2.3.16. Emigraciones según sexo, edad, titulación académica y provincia de origen. Año 1996.

	Almería	Cádiz	Córdoba	Granada	Huelva	Jaén	Málaga	Sevilla	Andalucía
Sexo									
Hombres	3.409	7.149	3.692	5.775	2.169	3.847	7.275	9.918	43.234
Mujeres	3.353	6.594	3.739	5.956	2.317	3.903	7.161	9.801	42.824
Total	6.762	13.743	7.431	11.731	4.486	7.750	14.436	19.719	86.058
Grupos de edad									
Menos de 16 años	1.558	3.029	1.576	2.219	890	1.592	2.910	4.472	18.246
De 16 a 24 años	1.415	2.856	1.468	2.557	931	1.692	2.804	3.849	17.572
De 25 a 64 años	3.445	7.362	3.882	6.292	2.426	3.975	7.935	10.573	45.890
65 y más años	344	496	505	663	239	491	787	825	4.350
Total	6.762	13.743	7.431	11.731	4.486	7.750	14.436	19.719	86.058
Titulación académica (*)									
No sabe leer ni escribir	185	87	82	255	36	137	158	209	1.149
Inferior a graduado escolar	2.102	3.813	2.220	3.163	1.291	2.228	4.004	5.536	24.357
Graduado escolar o equivalente	1.538	3.636	1.952	3.151	1.300	2.065	3.902	5.152	22.696
Bachiller y titulac. superior o equiv.	1.416	3.260	1.665	2.989	1.004	1.779	3.485	4.575	20.173
No clasif. o no bien especificado	46	79	25	90	6	31	139	24	440
Total	5.287	10.875	5.944	9.648	3.637	6.240	11.688	15.496	68.815

FUENTE: IEA. Variaciones Residenciales

(*) Mayores de 14 años

2.3.17. Inmigraciones según sexo, edad, titulación académica y provincia de destino. Año 1996.

	Almería	Cádiz	Córdoba	Granada	Huelva	Jaén	Málaga	Sevilla	Andalucía
Sexo									
Hombres	3.863	5.848	3.642	5.377	2.115	2.929	7.512	9.868	41.154
Mujeres	3.696	5.722	3.716	5.628	2.107	2.955	7.755	10.008	41.587
Total	7.559	11.570	7.358	11.005	4.222	5.884	15.267	19.876	82.741
Grupos de edad									
Menos de 16 años	1.845	2.632	1.570	2.172	827	1.242	3.209	4.492	17.989
De 16 a 24 años	1.551	1.958	1.427	2.288	830	1.091	2.645	3.589	15.379
De 25 a 64 años	3.822	6.497	3.838	5.913	2.368	3.156	8.445	10.775	44.814
65 y más años	341	483	523	632	197	395	968	1.020	4.559
Total	7.559	11.570	7.358	11.005	4.222	5.884	15.267	19.876	82.741
Titulación académica (*)									
No sabe leer ni escribir	264	91	94	227	36	104	142	183	1.141
Inferior a graduado escolar	2.239	3.312	2.335	2.934	1.278	1.890	4.115	5.452	23.555
Graduado escolar o equivalente	1.676	2.695	1.784	2.724	1.240	1.408	3.944	4.933	20.404
Bachiller y titulac. superior o equiv.	1.443	2.961	1.650	2.926	879	1.285	3.887	5.079	20.110
No clasif. o no bien especificado	203	33	6	135	-	16	141	-	534
Total	5.825	9.092	5.869	8.946	3.433	4.703	12.229	15.647	65.744

FUENTE: IEA. Variaciones Residenciales

(*) Mayores de 14 años

2.3.18. Población según el lugar de nacimiento y sexo por provincias. Año 1996.

		Almería	Cádiz	Córdoba	Granada	Huelva	Jaén	Málaga	Sevilla	Andalucía
En Andalucía										
Misma provincia de residencia	H	198.634	477.686	332.117	339.977	194.481	290.921	473.653	705.961	3.013.430
	M	200.638	482.054	342.611	348.197	198.667	296.233	483.729	714.769	3.066.898
	T	399.272	959.740	674.728	688.174	393.148	587.154	957.382	1.420.730	6.080.328
Distinta provincia de residencia	H	23.460	31.969	19.978	24.517	14.584	12.670	53.606	66.965	247.749
	M	24.479	36.432	23.840	30.050	15.334	14.668	59.781	81.650	286.234
	T	47.939	68.401	43.818	54.567	29.918	27.338	113.387	148.615	533.983
En otra Comunidad Autónoma	H	17.270	29.500	17.513	23.354	11.901	14.529	45.019	53.905	212.991
	M	18.562	29.933	19.858	26.489	12.654	16.267	50.055	62.292	236.110
	T	35.832	59.433	37.371	49.843	24.555	30.796	95.074	116.197	449.101
En el extranjero	H	11.188	9.109	2.641	7.661	3.810	1.739	39.472	9.647	85.267
	M	7.529	9.080	2.843	7.808	3.304	1.524	43.975	10.132	86.195
	T	18.717	18.189	5.484	15.469	7.114	3.263	83.447	19.779	171.462
Total	H	250.552	548.264	372.249	395.509	224.776	319.859	611.750	836.478	3.559.437
	M	251.208	557.499	389.152	412.544	229.959	328.692	637.540	868.843	3.675.437
	T	501.760	1.105.763	761.401	808.053	454.735	648.551	1.249.290	1.705.321	7.234.874

FUENTE: INE. Padrón Municipal de Habitantes

2.3.19. Emigración asistida según duración de la estancia y sexo por provincia de origen. Año 1998. (*) (1)

	Andalucía	Almería	Cádiz	Córdoba	Granada	Huelva	Jaén	Málaga	Sevilla	España
A países europeos										
Permanente										
Hombres	-	-	-	-	-	-	-	-	-	3
Mujeres	-	-	-	-	-	-	-	-	-	-
Total	-	-	-	-	-	-	-	-	-	3
Temporal										
Hombres	66	-	2	-	13	-	37	13	1	632
Mujeres	13	-	-	-	1	-	12	-	-	23
Total	79	-	2	-	14	-	49	13	1	655
De temporada	3.373	-	690	883	-	-	1.800	-	-	3.779
Total	3.452	-	692	883	14	-	1.849	13	1	4.434
A países no europeos										
Hombres	87	-	3	-	-	-	1	8	75	215
Mujeres	10	-	1	-	1	-	-	2	6	108
Total	97	-	4	-	1	-	1	10	81	323

FUENTES: Ministerio de Trabajo y Asuntos Sociales.

(*) Datos provisionales.

(1) No se incluyen los marineros y tripulantes.

2. Población

2.3.20. Inmigrantes extranjeros según continente de procedencia, nacionalidad y provincia de destino. Año 1996.

	Andalucía	Almería	Cádiz	Córdoba	Granada	Huelva	Jaén	Málaga	Sevilla	España
Unión Europea										
Española	845	79	174	44	127	28	26	214	153	4.870
Extranjera	538	31	72	10	3	2	-	405	15	5.059
Resto de Europa										
Española	386	46	27	19	78	17	34	123	42	3.415
Extranjera	74	2	3	4	4	2	1	55	3	945
África										
Española	142	7	35	1	28	4	6	56	5	517
Extranjera	332	77	40	14	5	6	3	179	8	4.672
América										
Española	15	1	1	-	2	2	-	6	3	157
Extranjera	81	-	16	2	-	-	-	63	-	1.280
Asia										
Española	246	16	49	6	37	1	2	95	40	4.096
Extranjera	146	12	21	3	6	3	-	82	19	4.706
Oceanía										
Española	25	-	6	2	5	-	-	8	4	154
Extranjera	7	-	-	1	-	-	-	6	-	24

FUENTES: INE. Migraciones.

2.3.21. Población extranjera en Andalucía según edad y nacionalidad. Año 1996.

	Grupos de edad			Total
	Menores de 15	De 15 a 64	De 65 y más	
Europa				
Unión Europea	4.544	36.117	12.599	53.260
Alemania	743	6.307	1.961	9.011
Austria	18	216	56	290
Bélgica	218	1.700	585	2.503
Dinamarca	174	1.699	792	2.665
Finlandia	122	888	299	1.309
Francia	451	3.186	654	4.291
Grecia	2	69	12	83
Holanda	220	1.945	649	2.814
Irlanda	53	497	87	637
Italia	239	1.907	260	2.406
Luxemburgo	3	31	6	40
Portugal	201	1.478	607	2.286
Reino Unido	1.936	14.883	5.917	22.736
Suecia	164	1.311	714	2.189
Otras Nacionalidades Europeas	289	1.799	551	2.639
Bulgaria	12	76	5	93
Eslovaquia	8	27	2	37

CONTINUA →

2.3.21. Población extranjera en Andalucía según edad y nacionalidad. Año 1996.

CONTINUACIÓN

	Grupos de edad			Total
	Menores de 15	De 15 a 64	De 65 y más	
Hungría	3	30	9	42
Islandia	2	26	5	33
Noruega	78	579	272	929
Polonia	25	126	18	169
República Checa	2	39	10	51
Rumanía	11	91	7	109
Rusia	26	87	7	120
Suiza	113	682	210	1.005
Yugoslavia	7	31	5	43
Resto de Nacionalidades Europeas	85	218	14	317
TOTAL	4.918	38.134	13.164	56.216
Asia				
Filipinas	155	798	23	976
Japón	13	182	24	219
India	124	536	47	707
Indonesia	4	35	21	60
Pakistán	63	265	6	334
Resto de Nacionalidades de Asia	436	2.191	130	2.757
TOTAL	795	4.007	251	5.053
África				
Argelia	53	478	46	577
Egipto	9	80	1	90
Marruecos	2.023	12.020	255	14.298
Nigeria	5	69	3	77
Túnez	4	56	3	63
Zaire	6	39	0	45
Resto de Nacionalidades Africanas	177	2.743	50	2.970
TOTAL	2.277	15.485	358	18.120
América				
América Central	83	697	50	830
Cuba	23	331	41	395
República Dominicana	60	366	9	435
Resto de Nacionalidades de América Central	50	289	24	363
América del Norte	433	2.313	645	3.391
Canadá	24	223	105	352
Estados Unidos	365	1.869	525	2.759
México	44	221	15	280
América del Sur	536	2.706	291	3.533
Argentina	390	1.944	231	2.565
Brasil	78	471	34	583
Venezuela	68	291	26	385
Resto de Nacionalidades Americanas	193	1.579	144	1.916
TOTAL	1.295	7.584	1.154	10.033
Oceania	23	127	34	184
Apátridas	3	10	0	13

FUENTE: INE Padrón Municipal de Habitantes.