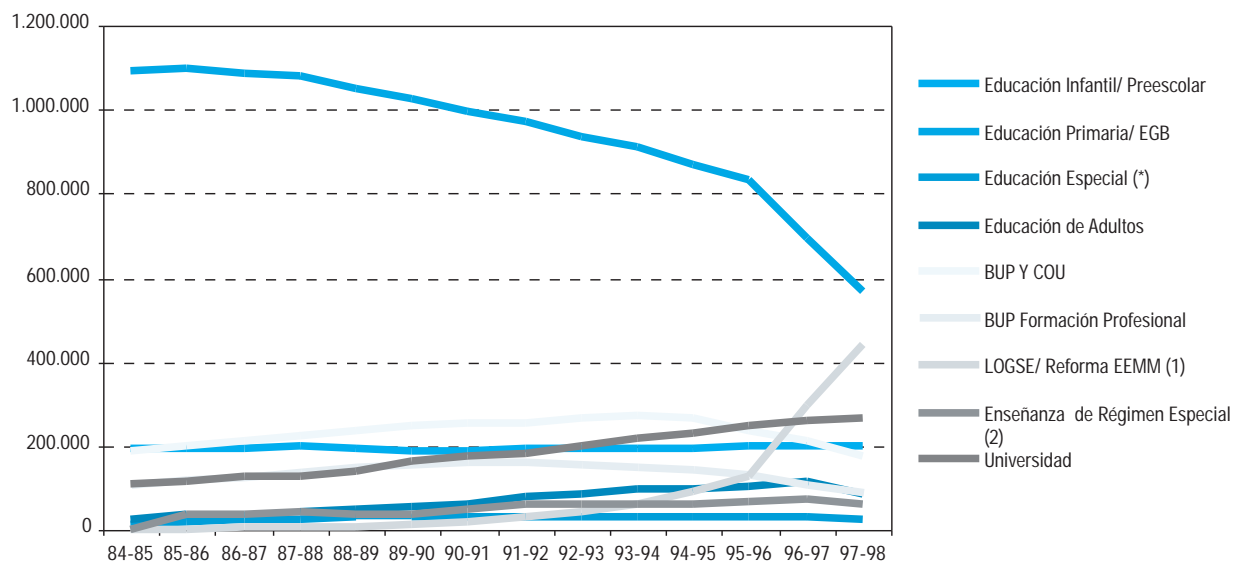


### 3. Enseñanza, formación e investigación

#### 3.2. Alumnado

##### 3.2.1.G. Evolución del número de alumnos matriculados en el Sistema Educativo Andalúz por niveles educativos.



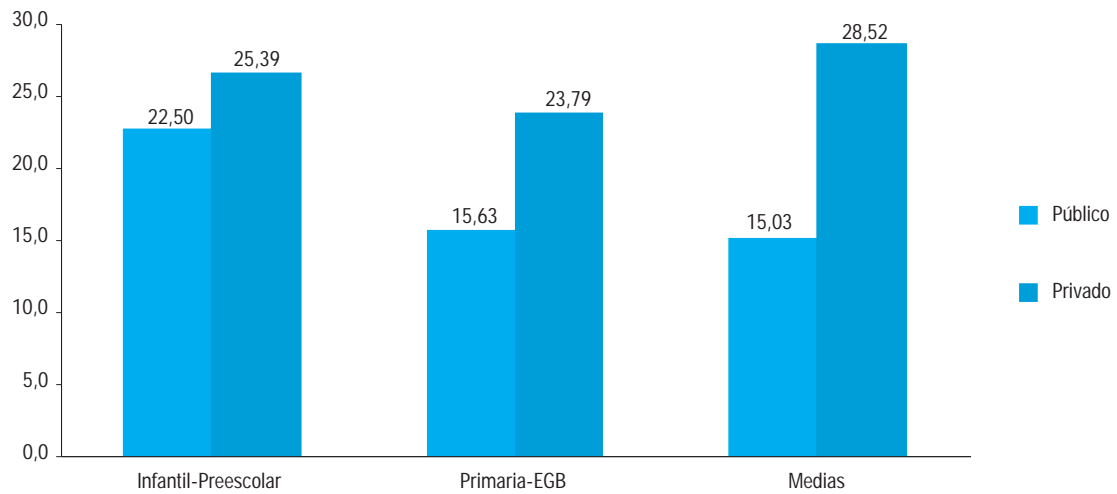
FUENTE: Consejería de Educación y Ciencia.

(\*) Se distinguen tres clases de alumnado: El alumnado integrado en centros de Infantil/Primaria, en aulas sustitutorias en centros de Infantil / Primaria y, en centros específicos de Educación Especial.

(1) Comprende en el curso 1996/97 los siguientes niveles: Educación Secundaria Obligatoria, Bachillerato LOGSE, Ciclos formativos/Modulos profesionales y Programas de Garantía Social. Con anterioridad al curso 1996/97 también se incluía aquí el alumnado de Bachillerato Elemental y el del ciclo polivalente.

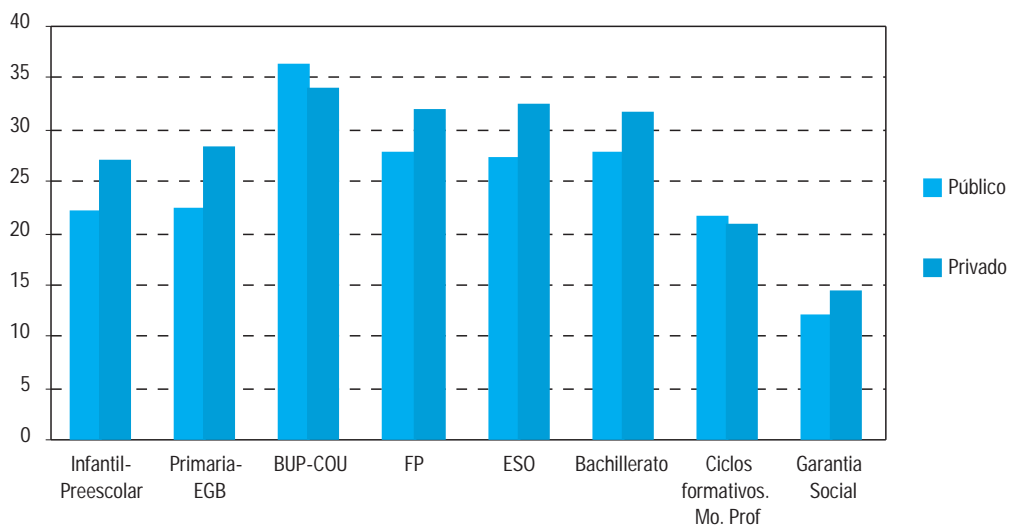
(2) Incluye el alumnado de los siguientes centros: Conservatorios de Música, Conservatorios de Danza, Escuelas de Arte Dramático, Escuelas Oficiales de Idiomas, Escuelas de Artes Aplicadas y Oficios Artísticos.

### 3.2.2.G. Número de alumnos por profesor según nivel y titularidad del centro en Andalucía. Curso 1997-98.



FUENTE: Consejería de Educación y Ciencia.

### 3.2.3.G. Número de alumnos por unidad según nivel y titularidad del centro en Andalucía. Curso 1997-98.



FUENTE: Consejería de Educación y Ciencia.

### 3. Enseñanza, formación e investigación

#### 3.2.4. Alumnado de Educación infantil-preescolar según titularidad del centro, sexo y edad por provincias. Curso 1997-98.

	Almería	Cádiz	Córdoba	Granada	Huelva	Jaén	Málaga	Sevilla	Andalucía
<b>Alumnas en centros Públicos</b>									
3 o menos años	504	1.073	738	994	806	1.098	1.371	1.234	<b>7.818</b>
4 años	2.582	5.025	3.534	3.374	2.169	3.318	5.110	7.171	<b>32.283</b>
5 años	2.757	5.481	3.771	3.635	2.221	3.447	5.497	7.685	<b>34.494</b>
<b>Total</b>	<b>5.339</b>	<b>10.506</b>	<b>7.305</b>	<b>7.009</b>	<b>4.390</b>	<b>6.765</b>	<b>10.607</b>	<b>14.856</b>	<b>66.777</b>
<b>Alumnos en centros Públicos</b>									
3 o menos años	615	1.109	821	1.129	827	1.248	1.382	1.203	<b>8.334</b>
4 años	2.717	5.568	3.795	3.610	2.344	3.535	5.343	7.908	<b>34.820</b>
5 años	2.970	5.906	4.037	3.762	2.544	3.509	5.819	8.410	<b>36.957</b>
<b>Total</b>	<b>5.687</b>	<b>11.474</b>	<b>7.832</b>	<b>7.372</b>	<b>4.888</b>	<b>7.044</b>	<b>11.162</b>	<b>16.318</b>	<b>71.777</b>
<b>Alumnas en centros Privados</b>									
3 o menos años	391	704	465	1.060	320	511	773	1.011	<b>5.235</b>
4 años	398	1.261	837	1.130	461	757	1.374	1.909	<b>8.127</b>
5 años	386	1.419	865	1.216	457	767	1.579	2.162	<b>8.851</b>
<b>Total</b>	<b>784</b>	<b>2.680</b>	<b>1.702</b>	<b>2.346</b>	<b>918</b>	<b>1.524</b>	<b>2.953</b>	<b>4.071</b>	<b>16.978</b>
<b>Alumnos en centros Privados</b>									
3 o menos años	405	662	475	1.070	355	486	698	914	<b>5.065</b>
4 años	418	1.079	793	1.143	492	776	1.404	1.666	<b>7.771</b>
5 años	418	1.224	828	1.218	468	745	1.543	1.861	<b>8.305</b>
<b>Total</b>	<b>836</b>	<b>2.303</b>	<b>1.621</b>	<b>2.361</b>	<b>960</b>	<b>1.521</b>	<b>2.947</b>	<b>3.527</b>	<b>16.076</b>
<b>Total</b>									
<b>3 o menos años</b>									
<b>4 años</b>	<b>6.115</b>	<b>12.933</b>	<b>8.959</b>	<b>9.257</b>	<b>5.466</b>	<b>8.386</b>	<b>13.231</b>	<b>18.654</b>	<b>83.001</b>
<b>5 años</b>	<b>6.531</b>	<b>14.030</b>	<b>9.501</b>	<b>9.831</b>	<b>5.690</b>	<b>8.468</b>	<b>14.438</b>	<b>20.118</b>	<b>88.607</b>
<b>Total</b>	<b>12.646</b>	<b>26.963</b>	<b>18.460</b>	<b>19.088</b>	<b>11.156</b>	<b>16.854</b>	<b>27.669</b>	<b>38.772</b>	<b>171.608</b>

FUENTE: Consejería de Educación y Ciencia.

### 3.2.5. Alumnado de educación primaria/EGB según titularidad del centro, sexo y ciclo por provincias. Curso 1997-98. (\*)

	Almería	Cádiz	Córdoba	Granada	Huelva	Jaén	Málaga	Sevilla	Andalucía
<b>Alumnas en centros Públicos</b>									
De 1er ciclo	5.640	10.524	7.184	6.903	4.637	6.515	10.613	14.935	<b>66.951</b>
De 2º ciclo	5.418	10.707	6.963	6.797	4.665	6.479	10.683	15.003	<b>66.715</b>
De 3er ciclo	5.711	11.242	7.224	6.982	4.925	6.560	11.272	15.968	<b>69.884</b>
<b>Total</b>	<b>16.769</b>	<b>32.473</b>	<b>21.371</b>	<b>20.682</b>	<b>14.227</b>	<b>19.554</b>	<b>32.568</b>	<b>45.906</b>	<b>203.550</b>
<b>Alumnos en centros Públicos</b>									
De 1er ciclo	6.040	11.385	7.640	7.514	4.870	7.127	11.177	16.614	<b>72.367</b>
De 2º ciclo	6.040	11.624	7.793	7.219	4.878	6.987	11.367	16.313	<b>72.221</b>
De 3er ciclo	6.351	12.836	7.881	7.514	5.201	7.139	12.268	17.749	<b>76.939</b>
<b>Total</b>	<b>18.431</b>	<b>35.845</b>	<b>23.314</b>	<b>22.247</b>	<b>14.949</b>	<b>21.253</b>	<b>34.812</b>	<b>50.676</b>	<b>221.527</b>
<b>Alumnas en centros Públicos</b>									
De 1er ciclo	946	3.642	2.168	2.975	980	1.859	4.040	5.558	<b>22.168</b>
De 2º ciclo	966	4.177	2.397	3.157	1.071	1.928	4.225	5.743	<b>23.664</b>
De 3er ciclo	1.062	4.559	2.582	3.430	1.171	2.148	4.704	6.161	<b>25.817</b>
<b>Total</b>	<b>2.974</b>	<b>12.378</b>	<b>7.147</b>	<b>9.562</b>	<b>3.222</b>	<b>5.935</b>	<b>12.969</b>	<b>17.462</b>	<b>71.649</b>
<b>Alumnos en centros Públicos</b>									
De 1er ciclo	974	3.585	2.223	2.917	944	1.777	4.046	5.266	<b>21.732</b>
De 2º ciclo	1.010	3.775	2.246	3.120	1.064	1.807	4.257	5.385	<b>22.664</b>
De 3er ciclo	1.071	4.136	2.451	3.302	1.188	1.874	4.666	5.874	<b>24.562</b>
<b>Total</b>	<b>3.055</b>	<b>11.496</b>	<b>6.920</b>	<b>9.339</b>	<b>3.196</b>	<b>5.458</b>	<b>12.969</b>	<b>16.525</b>	<b>68.958</b>
<b>Total</b>									
<b>De 1er ciclo</b>	<b>13.600</b>	<b>29.136</b>	<b>19.215</b>	<b>20.309</b>	<b>11.431</b>	<b>17.278</b>	<b>29.876</b>	<b>42.373</b>	<b>183.218</b>
<b>De 2º ciclo</b>	<b>13.434</b>	<b>30.283</b>	<b>19.399</b>	<b>20.293</b>	<b>11.678</b>	<b>17.201</b>	<b>30.532</b>	<b>42.444</b>	<b>185.264</b>
<b>De 3er ciclo</b>	<b>14.195</b>	<b>32.773</b>	<b>20.138</b>	<b>21.228</b>	<b>12.485</b>	<b>17.721</b>	<b>32.910</b>	<b>45.752</b>	<b>197.202</b>
<b>Total</b>	<b>41.229</b>	<b>92.192</b>	<b>58.752</b>	<b>61.830</b>	<b>35.594</b>	<b>52.200</b>	<b>93.318</b>	<b>130.569</b>	<b>565.684</b>

FUENTE: Consejería de Educación y Ciencia.

(\*) En cada ciclo de Enseñanza Primaria se encuentra el alumnado de los dos cursos que le corresponden a cada uno.

No se incluyen los alumnos de Educación Especial integrados en centros de educación primaria/EGB.

### 3. Enseñanza, formación e investigación

#### 3.2.6. Alumnado de Educación Especial según titularidad, sexo y tipo de centro por provincias. Curso 1997-98.

	Almería	Cádiz	Córdoba	Granada	Huelva	Jaén	Málaga	Sevilla	Andalucía
<b>Alumnas en centros Públicos</b>									
En centros de Inf/Prim									
Integrados en infantil	31	79	57	95	46	42	94	132	576
Integrados en primaria/E.G.B.	546	752	584	1.092	508	496	760	1.304	6.042
Educación especial específica	7	18	23	42	-	27	48	75	240
En Centros de Educación especial	58	117	20	40	21	18	116	100	490
<b>Total</b>	<b>642</b>	<b>966</b>	<b>684</b>	<b>1.269</b>	<b>575</b>	<b>583</b>	<b>1.018</b>	<b>1.611</b>	<b>7.348</b>
<b>Alumnos en centros Públicos</b>									
En centros de Inf/Prim									
Integrados en infantil	38	149	91	177	60	73	187	252	1.027
Integrados en primaria/E.G.B.	984	1.438	1.053	1.795	849	908	1.375	2.115	10.517
Educación especial específica	26	23	45	58	-	48	61	84	345
En Centros de Educación especial	86	265	24	91	44	22	145	131	808
<b>Total</b>	<b>1.134</b>	<b>1.875</b>	<b>1.213</b>	<b>2.121</b>	<b>953</b>	<b>1.051</b>	<b>1.768</b>	<b>2.582</b>	<b>12.697</b>
<b>Alumnas en centros Privados</b>									
En centros de Inf/Prim									
Integrados en infantil	1	5	3	20	4	-	2	4	39
Integrados en primaria/E.G.B.	6	51	44	150	49	53	96	79	528
Educación especial específica	-	6	6	9	-	-	25	-	46
En Centros de Educación especial	15	138	114	274	27	40	141	347	1.096
<b>Total</b>	<b>22</b>	<b>200</b>	<b>167</b>	<b>453</b>	<b>80</b>	<b>93</b>	<b>264</b>	<b>430</b>	<b>1.709</b>
<b>Alumnos en centros Privados</b>									
En centros de Inf/Prim									
Integrados en infantil	-	14	8	25	7	4	10	14	82
Integrados en primaria/E.G.B.	13	72	71	255	78	78	166	103	836
Educación especial específica	-	3	4	11	-	-	26	-	44
En Centros de Educación especial	25	211	188	340	37	65	257	626	1.749
<b>Total</b>	<b>38</b>	<b>300</b>	<b>271</b>	<b>631</b>	<b>122</b>	<b>147</b>	<b>459</b>	<b>743</b>	<b>2.711</b>
<b>Total</b>									
En centros de Inf/Prim									
Integrados en infantil	70	247	159	317	117	119	293	402	1.724
Integrados en primaria/E.G.B.	1.549	2.313	1.752	3.292	1.484	1.535	2.397	3.601	17.923
Educación especial específica	33	50	78	120	-	75	160	159	675
En Centros de Educación especial	184	731	346	745	129	145	659	1.204	4.143
<b>Total</b>	<b>1.836</b>	<b>3.341</b>	<b>2.335</b>	<b>4.474</b>	<b>1.730</b>	<b>1.874</b>	<b>3.509</b>	<b>5.366</b>	<b>24.465</b>

FUENTE:Consejería de Educación y Ciencia.

### 3.2.7. Alumnado de Educación de Adultos según tipo por provincias. Curso 1997-98.

	Almería	Cádiz	Córdoba	Granada	Huelva	Jaén	Málaga	Sevilla	Andalucía
Formación inicial base	3.479	5.125	3.451	5.448	2.816	4.405	4.259	8.167	<b>37.150</b>
<b>Formación de base</b>									
Presencial	453	2.320	1.474	2.386	872	1.170	1.928	2.046	<b>12.649</b>
Semipresencial	79	-	74	168	14	19	25	9	<b>388</b>
<b>Graduado Escolar</b>									
Presencial	1.890	4.062	2.933	4.239	2.922	3.308	4.970	6.540	<b>30.864</b>
Semipresencial	169	788	585	666	269	220	93	168	<b>2.958</b>
MAREP (*)	130	28	114	48	38	308	140	101	<b>907</b>
Acceso a la universidad	317	12	37	416	-	368	653	36	<b>1.839</b>
Programas de Garantía Social	-	14	50	-	15	55	-	23	<b>157</b>
<b>Total</b>	<b>6.517</b>	<b>12.349</b>	<b>8.718</b>	<b>13.371</b>	<b>6.946</b>	<b>9.853</b>	<b>12.068</b>	<b>17.090</b>	<b>86.912</b>

FUENTE: Consejería de Educación y Ciencia.

(\*)

### 3.2.8. Alumnado de Enseñanzas Secundarias según titularidad del centro y sexo por provincias. Curso 1997-98. (\*)

	Almería	Cádiz	Córdoba	Granada	Huelva	Jaén	Málaga	Sevilla	Andalucía
<b>Públicos</b>									
Alumnas	19.388	49.337	26.386	27.966	20.536	23.292	44.295	66.006	<b>277.206</b>
Alumnos	21.542	50.688	26.371	28.110	19.212	23.259	47.188	68.536	<b>284.906</b>
<b>Total</b>	<b>40.930</b>	<b>100.025</b>	<b>52.757</b>	<b>56.076</b>	<b>39.748</b>	<b>46.551</b>	<b>91.483</b>	<b>134.542</b>	<b>562.112</b>
<b>Privados</b>									
Alumnas	2.637	13.137	8.215	10.806	2.740	4.940	13.206	18.596	<b>74.277</b>
Alumnos	2.355	12.235	7.248	10.618	2.885	5.049	13.953	18.434	<b>72.777</b>
<b>Total</b>	<b>4.992</b>	<b>25.372</b>	<b>15.463</b>	<b>21.424</b>	<b>5.625</b>	<b>9.989</b>	<b>27.159</b>	<b>37.030</b>	<b>147.054</b>
<b>Total</b>	<b>45.922</b>	<b>125.397</b>	<b>68.220</b>	<b>77.500</b>	<b>45.373</b>	<b>56.540</b>	<b>118.642</b>	<b>171.572</b>	<b>709.166</b>

FUENTE: Consejería de Educación y Ciencia.

(\*) Incluye el alumnado de todos los niveles educativos que comprenden las Enseñanzas Secundarias: BUP/COU, Formación Profesional, Educación Secundaria Obligatoria, Bachillerato LOGSE, Ciclos Formativos/Módulos Profesionales y Programas de Garantía Social.

### 3. Enseñanza, formación e investigación

#### 3.2.9. Alumnado de BUP y COU según titularidad del centro y sexo por provincias. Curso 1997-98.

	Almería	Cádiz	Córdoba	Granada	Huelva	Jaén	Málaga	Sevilla	Andalucía
<b>Alumnas en centros Públicos</b>									
BUP	4.657	8.874	5.668	5.015	2.617	4.199	4.660	11.009	<b>46.699</b>
COU	1.615	3.749	2.463	2.846	1.773	2.123	3.235	5.757	<b>23.561</b>
<b>Total</b>	<b>6.272</b>	<b>12.623</b>	<b>8.131</b>	<b>7.861</b>	<b>4.390</b>	<b>6.322</b>	<b>7.895</b>	<b>16.766</b>	<b>70.260</b>
<b>Alumnos en centros Públicos</b>									
BUP	4.703	7.901	4.922	4.331	2.017	3.519	5.107	9.826	<b>42.326</b>
COU	1.890	4.174	2.484	3.149	1.931	2.360	3.919	6.227	<b>26.134</b>
<b>Total</b>	<b>6.593</b>	<b>12.075</b>	<b>7.406</b>	<b>7.480</b>	<b>3.948</b>	<b>5.879</b>	<b>9.026</b>	<b>16.053</b>	<b>68.460</b>
<b>Alumnas en centros Privados</b>									
BUP	674	2.473	1.316	1.826	377	555	2.148	2.743	<b>12.112</b>
COU	185	880	412	1.039	29	232	647	1.157	<b>4.581</b>
<b>Total</b>	<b>859</b>	<b>3.353</b>	<b>1.728</b>	<b>2.865</b>	<b>406</b>	<b>787</b>	<b>2.795</b>	<b>3.900</b>	<b>16.693</b>
<b>Alumnos en centros Privados</b>									
BUP	678	2.320	1.446	1.847	443	612	2.675	3.291	<b>13.312</b>
COU	253	774	500	1.076	64	206	1.082	1.463	<b>4.581</b>
<b>Total</b>	<b>931</b>	<b>3.094</b>	<b>1.946</b>	<b>2.923</b>	<b>507</b>	<b>818</b>	<b>3.757</b>	<b>4.754</b>	<b>18.730</b>
<b>Total</b>									
<b>BUP</b>	<b>10.712</b>	<b>21.568</b>	<b>13.352</b>	<b>13.019</b>	<b>5.454</b>	<b>8.885</b>	<b>14.590</b>	<b>26.869</b>	<b>114.449</b>
<b>COU</b>	<b>3.943</b>	<b>9.577</b>	<b>5.859</b>	<b>8.110</b>	<b>3.797</b>	<b>4.921</b>	<b>8.883</b>	<b>14.604</b>	<b>54.276</b>
<b>Total</b>	<b>14.655</b>	<b>31.145</b>	<b>19.211</b>	<b>21.129</b>	<b>9.251</b>	<b>13.806</b>	<b>23.473</b>	<b>41.473</b>	<b>174.143</b>

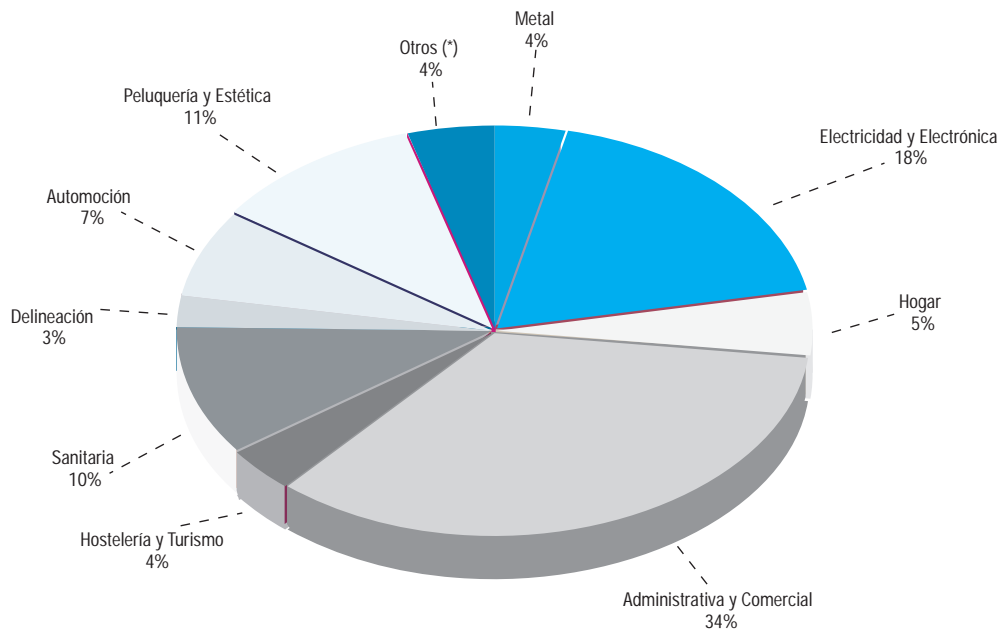
FUENTE: Consejería de Educación y Ciencia.

#### 3.2.10. Alumnado de Formación Profesional según titularidad del centro, sexo y grado por provincias. Curso 1997-98.

	Almería	Cádiz	Córdoba	Granada	Huelva	Jaén	Málaga	Sevilla	Andalucía
<b>Alumnas en centros Públicos</b>									
1º grado	137	1.830	1.069	636	410	354	1.230	2.105	<b>7.771</b>
2º grado	715	4.485	2.465	2.150	1.970	1.139	2.393	5.867	<b>21.184</b>
<b>Total</b>	<b>852</b>	<b>6.315</b>	<b>3.534</b>	<b>2.786</b>	<b>2.380</b>	<b>1.493</b>	<b>3.623</b>	<b>7.972</b>	<b>28.955</b>
<b>Alumnos en centros Públicos</b>									
1º grado	444	2.586	2.315	1.130	625	814	2.162	4.382	<b>14.458</b>
2º grado	875	4.362	2.603	2.141	1.648	1.248	2.902	6.592	<b>22.371</b>
<b>Total</b>	<b>1.319</b>	<b>6.948</b>	<b>4.918</b>	<b>3.271</b>	<b>2.273</b>	<b>2.062</b>	<b>5.064</b>	<b>10.974</b>	<b>36.829</b>
<b>Alumnas en centros Privados</b>									
1º grado	642	1.991	1.449	1.213	172	5	1.084	3.261	<b>9.817</b>
2º grado	..	1.321	1.139	817	83	116	838	1.283	<b>5.597</b>
<b>Total</b>	<b>642</b>	<b>3.312</b>	<b>2.588</b>	<b>2.030</b>	<b>255</b>	<b>121</b>	<b>1.922</b>	<b>4.544</b>	<b>15.414</b>
<b>Alumnos en centros Privados</b>									
1º grado	223	1.649	1.050	1.079	86	12	547	2.347	<b>6.993</b>
2º grado	54	1.066	707	770	149	30	1.060	926	<b>4.762</b>
<b>Total</b>	<b>277</b>	<b>2.715</b>	<b>1.757</b>	<b>1.849</b>	<b>235</b>	<b>42</b>	<b>1.607</b>	<b>3.273</b>	<b>11.755</b>
<b>Total</b>									
<b>Públicos</b>	<b>2.171</b>	<b>13.263</b>	<b>8.452</b>	<b>6.057</b>	<b>4.653</b>	<b>3.555</b>	<b>8.687</b>	<b>18.946</b>	<b>65.784</b>
<b>Privados</b>	<b>919</b>	<b>6.027</b>	<b>4.345</b>	<b>3.879</b>	<b>490</b>	<b>163</b>	<b>3.529</b>	<b>7.817</b>	<b>27.169</b>
<b>Total</b>	<b>3.090</b>	<b>19.290</b>	<b>12.797</b>	<b>9.936</b>	<b>5.143</b>	<b>3.718</b>	<b>12.216</b>	<b>26.763</b>	<b>92.953</b>

FUENTE: Consejería de Educación y Ciencia.

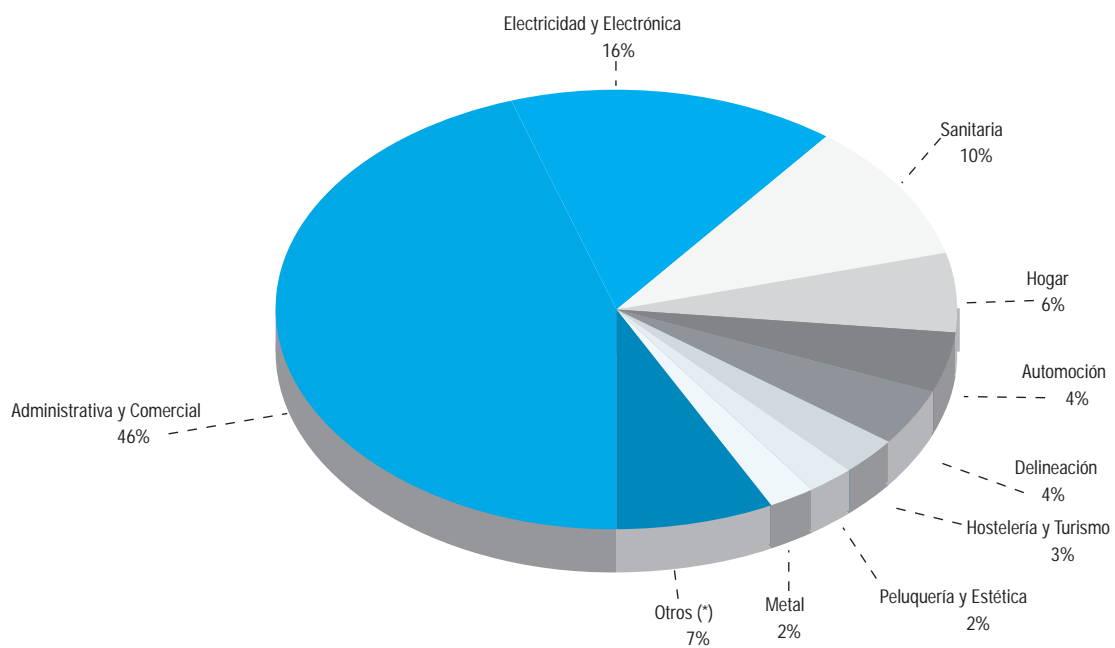
**3.2.11.G. Distribución porcentual del número de alumnos de FP1 en Andalucía según ramas de enseñanza. Curso 1997- 98.**



FUENTE: Consejería de Educación y Ciencia.

(\*) Agrarias, Artes gráficas, Imagen y sonido, Madera, Marítimo-pesquera, Química

**3.2.12.G. Distribución porcentual del número de alumnos de FP2 en Andalucía según ramas de enseñanza. Curso 1997 - 98.**



FUENTE: Consejería de Educación y Ciencia.

(\*) Agrarias, Artes gráficas, Imagen y sonido, madera, marítimo-pesquera, química, construcción y obras, moda y confección.



### 3. Enseñanza, formación e investigación

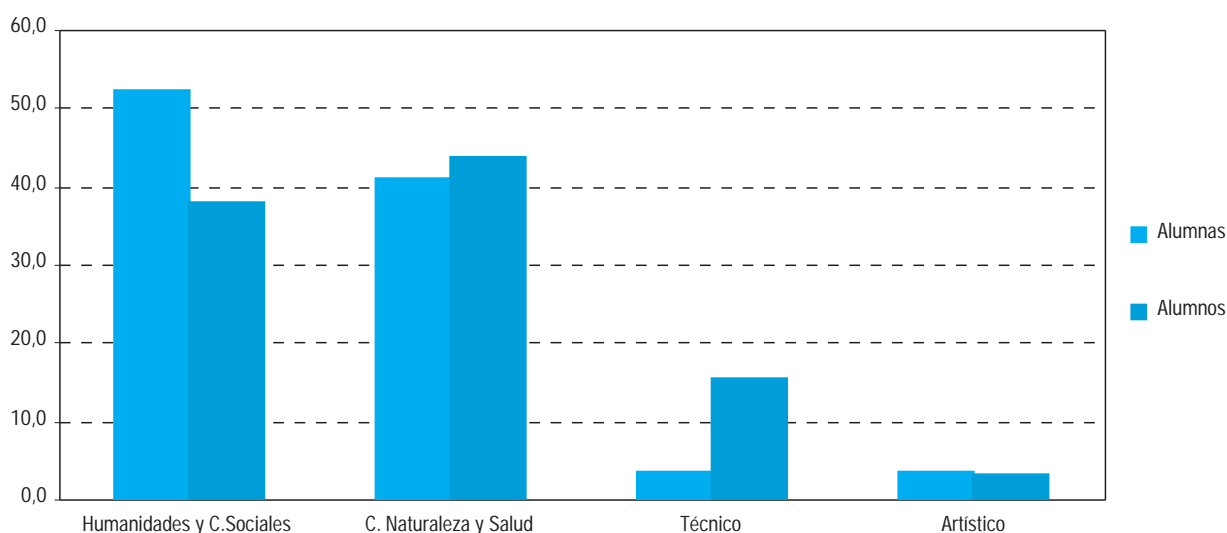
#### 3.2.13. Alumnado de ESO según titularidad del centro, sexo y ciclo por provincias. Curso 1997-98. (\*)

	Almería	Cádiz	Córdoba	Granada	Huelva	Jaén	Málaga	Sevilla	Andalucía
<b>Alumnas en centros públicos</b>									
Ciclo I	6.281	14.050	8.241	8.309	6.125	7.672	13.678	19.284	<b>83.640</b>
Ciclo II	3.467	10.383	4.661	6.453	5.320	5.389	11.875	14.567	<b>62.115</b>
<b>Total</b>	<b>9.748</b>	<b>24.433</b>	<b>12.902</b>	<b>14.762</b>	<b>11.445</b>	<b>13.061</b>	<b>25.553</b>	<b>33.851</b>	<b>145.755</b>
<b>Alumnos en centros públicos</b>									
Ciclo I	7.614	15.331	8.698	8.571	6.208	8.174	14.551	21.291	<b>90.438</b>
Ciclo II	3.834	10.294	3.933	6.234	4.812	4.865	11.932	13.988	<b>59.892</b>
<b>Total</b>	<b>11.448</b>	<b>25.625</b>	<b>12.631</b>	<b>14.805</b>	<b>11.020</b>	<b>13.039</b>	<b>26.483</b>	<b>35.279</b>	<b>150.330</b>
<b>Alumnas en centros privados</b>									
Ciclo I	1.110	5.063	2.954	4.055	1.229	2.173	5.474	6.810	<b>28.868</b>
Ciclo II	26	1.031	570	1.401	598	1.075	1.942	2.330	<b>8.973</b>
<b>Total</b>	<b>1.136</b>	<b>6.094</b>	<b>3.524</b>	<b>5.456</b>	<b>1.827</b>	<b>3.248</b>	<b>7.416</b>	<b>9.140</b>	<b>37.841</b>
<b>Alumnos en centros privados</b>									
Ciclo I	1.097	4.760	2.700	3.777	1.416	2.235	5.533	7.228	<b>28.746</b>
Ciclo II	50	1.192	554	1.738	466	1.107	1.919	2.196	<b>9.222</b>
<b>Total</b>	<b>1.147</b>	<b>5.952</b>	<b>3.254</b>	<b>5.515</b>	<b>1.882</b>	<b>3.342</b>	<b>7.452</b>	<b>9.424</b>	<b>37.968</b>
<b>Total</b>									
<b>Ciclo I</b>	<b>16.102</b>	<b>39.204</b>	<b>22.593</b>	<b>24.712</b>	<b>14.978</b>	<b>20.254</b>	<b>39.236</b>	<b>54.613</b>	<b>231.692</b>
<b>Ciclo II</b>	<b>7.377</b>	<b>22.900</b>	<b>9.718</b>	<b>15.826</b>	<b>11.196</b>	<b>12.436</b>	<b>27.668</b>	<b>33.081</b>	<b>140.202</b>
<b>Total</b>	<b>23.479</b>	<b>62.104</b>	<b>32.311</b>	<b>40.538</b>	<b>26.174</b>	<b>32.690</b>	<b>66.904</b>	<b>87.694</b>	<b>371.894</b>

FUENTE: Consejería de Educación y Ciencia.

(\*) Cada ciclo de Enseñanza Secundaria Obligatoria incluye el alumnado de los dos cursos correspondientes a cada uno.

#### 3.2.14.G. Distribución porcentual del número de alumnos/alumnas de Bachillerato según sexo y modalidad en Andalucía. Curso 1997- 98.



FUENTE: Consejería de Educación y Ciencia.

### 3.2.15 Alumnado de Ciclos Formativos según titularidad del centro, sexo y grado por provincias. Curso 1997- 98.

	Almería	Cádiz	Córdoba	Granada	Huelva	Jaén	Málaga	Sevilla	Andalucía
<b>Alumnas en público</b>									
Grado Medio	691	1.379	346	454	397	533	1.152	1.413	<b>6.365</b>
Grado Superior	451	649	107	339	175	145	971	677	<b>3.514</b>
<b>Total</b>	<b>1.142</b>	<b>2.028</b>	<b>453</b>	<b>793</b>	<b>572</b>	<b>678</b>	<b>2.123</b>	<b>2.090</b>	<b>9.879</b>
<b>Alumnos en público</b>									
Grado Medio	408	1.487	199	489	283	472	949	1.348	<b>5.635</b>
Grado Superior	197	665	105	306	109	171	619	510	<b>2.682</b>
<b>Total</b>	<b>605</b>	<b>2.152</b>	<b>304</b>	<b>795</b>	<b>392</b>	<b>643</b>	<b>1.568</b>	<b>1.858</b>	<b>8.317</b>
<b>Alumnas en privado</b>									
Grado Medio	-	134	140	106	134	326	293	168	<b>1.301</b>
Grado Superior	-	96	41	95	-	184	137	186	<b>739</b>
<b>Total</b>	<b>-</b>	<b>230</b>	<b>181</b>	<b>201</b>	<b>134</b>	<b>510</b>	<b>430</b>	<b>354</b>	<b>2.040</b>
<b>Alumnos en privado</b>									
Grado Medio	-	185	88	54	137	361	443	99	<b>1.367</b>
Grado Superior	-	124	31	28	-	78	89	271	<b>621</b>
<b>Total</b>	<b>-</b>	<b>309</b>	<b>119</b>	<b>82</b>	<b>137</b>	<b>439</b>	<b>532</b>	<b>370</b>	<b>1.988</b>
<b>Total</b>									
<b>Grado Medio</b>	<b>1.099</b>	<b>3.185</b>	<b>773</b>	<b>1.103</b>	<b>951</b>	<b>1.692</b>	<b>2.837</b>	<b>3.028</b>	<b>14.668</b>
<b>Grado Superior</b>	<b>648</b>	<b>1.534</b>	<b>284</b>	<b>768</b>	<b>284</b>	<b>578</b>	<b>1.816</b>	<b>1.644</b>	<b>7.556</b>
<b>Total</b>	<b>1.747</b>	<b>4.719</b>	<b>1.057</b>	<b>1.871</b>	<b>1.235</b>	<b>2.270</b>	<b>4.653</b>	<b>4.672</b>	<b>22.224</b>

FUENTE: Consejería de Educación y Ciencia.

### 3.2.16. Alumnado de Ciclos Formativos según grado del centro y especialidad por provincias. Curso 1997-98.

	Almería	Cádiz	Córdoba	Granada	Huelva	Jaén	Málaga	Sevilla	Andalucía
<b>C.F. Grado Medio</b>									
Operaciones de transf. plásticos y caucho	-	-	-	-	-	-	-	-	-
Laboratorio	20	42	-	-	41	11	91	-	<b>205</b>
Operaciones de proceso en planta química	-	46	-	-	-	-	-	-	<b>46</b>
Cocina	-	71	-	-	-	52	99	61	<b>283</b>
Servicios de restaurante y bar	-	27	-	-	-	35	76	26	<b>164</b>
Gestión administrativa	290	637	311	325	307	416	890	1.112	<b>4.288</b>
Fabric. a medida en ins. carpint. y mueble	28	93	-	22	-	-	37	17	<b>197</b>
Carrocería	69	92	-	40	33	38	-	94	<b>366</b>
Confección	-	-	-	56	-	-	-	-	<b>56</b>
Electromecánica de vehículos	72	244	76	139	84	183	165	142	<b>1.105</b>
Operaciones de cultivo acuicola	-	31	-	-	-	-	-	-	<b>31</b>
Impresión en arte gráficas	-	-	-	-	-	-	-	45	<b>45</b>
Comercio	110	286	107	63	117	61	301	303	<b>1.348</b>
Equipos electrónicos de consumo	46	177	71	113	73	87	149	241	<b>957</b>
Equipos e instalaciones electrotécnicas	95	229	31	122	34	158	219	225	<b>1.113</b>
Laboratorio de imagen	51	-	-	51	-	-	32	110	<b>244</b>
Estética personal decorativa	45	196	-	29	-	68	20	84	<b>442</b>
Peluquería	26	116	45	47	39	63	-	28	<b>364</b>
Fabric. industrial de carpintería	-	-	15	-	-	-	-	-	<b>15</b>
Soldadura y calderería	-	164	-	-	-	-	-	21	<b>185</b>
Mecanizado	-	119	-	-	23	38	-	21	<b>201</b>

CONTINUA →

### 3. Enseñanza, formación e investigación

#### 3.2.16. Alumnado de Ciclos Formativos según grado del centro y especialidad por provincias. Curso 1997-98.

CONTINUACIÓN

	Almería	Cádiz	Córdoba	Granada	Huelva	Jaén	Málaga	Sevilla	Andalucía
Montaje y mnto. inst. frío, climat y prod. calo	47	52	-	-	-	25	140	45	309
Mnto. electromecánico de maquinaria	-	33	5	-	25	30	-	-	93
Cuidados auxiliares de enfermería	200	507	112	96	166	350	486	409	2.326
Farmacia	-	-	-	-	-	26	32	-	58
Conducción act. fis. dep. medio natural	-	-	-	-	-	18	-	44	62
Explotaciones agrícolas extensivas	-	-	-	-	-	13	14	-	27
Explotaciones agrícolas intensivas	-	23	-	-	9	-	18	-	50
Explotaciones ganaderas	-	-	-	-	-	-	17	-	17
Trab. forest. y de conserv. del medio	-	-	-	-	-	20	-	-	20
Jardinería	-	-	-	-	-	-	51	-	51
<b>Total</b>	<b>1.099</b>	<b>3.185</b>	<b>773</b>	<b>1.103</b>	<b>951</b>	<b>1.692</b>	<b>2.837</b>	<b>3.028</b>	<b>14.668</b>
<b>C.F. Grado Superior</b>									
Química ambiental	30	-	-	-	31	-	87	-	148
Des. y aplicación de proyectos de constr.	-	-	-	-	-	3	27	55	85
Des. de proy. urbanísticos y oper. topogr.	69	49	-	-	-	-	94	-	212
Realización de planes y obras	-	-	-	-	-	-	30	-	30
Agencia de viajes	-	-	-	-	-	-	79	-	79
Alojamiento	-	26	-	-	-	-	-	-	26
Informac. y comercialización turística	44	-	-	41	-	-	59	28	172
Restauración	-	-	-	-	-	-	54	-	54
Administración y finanzas	191	306	119	130	89	134	354	258	1.581
Desarrollo de aplicaciones informáticas	59	126	87	-	-	-	164	217	653
Secretariado	24	112	-	-	24	53	150	56	419
Automoción	-	-	-	-	-	33	16	49	98
Administración de sistemas informáticos	-	43	-	90	-	-	80	132	345
Producción acuícola	-	48	-	-	-	-	-	-	48
Comercio intermacional	20	116	-	54	-	-	-	45	235
Gestión comercial y marketing	-	-	38	61	-	-	60	153	312
Servicios al consumidor	-	-	-	-	-	-	-	-	-
Instalaciones electrotécnicas	-	41	-	-	-	-	-	24	65
Desarrollo de productos electrónicos	-	92	-	-	-	-	-	-	92
Sist. de regulación y control automa.	-	-	-	77	-	15	66	42	200
Sist. de telecomunicación e informat.	86	-	-	-	30	49	-	-	165
Realización de audiovisuales y espectacul.	-	-	-	62	-	-	-	62	124
Produc. de audiovisuales y espectacul.	-	-	-	-	-	-	-	56	56
Estética	-	-	-	27	-	-	-	-	27
Desarrollo de proyectos mecánicos	-	-	-	-	-	19	-	-	19
Producción por mecanizado	-	46	-	-	-	-	-	-	46
Desar. de proyectos de instalaciones	-	-	-	-	38	-	-	-	38
Mantenimiento de equipo industrial	-	89	-	60	-	-	-	-	149
Anatomía patológica y citología	-	-	40	-	-	-	31	56	127
Salud ambiental	-	51	-	56	56	9	52	-	224
Documentación sanitaria	-	-	-	-	-	23	-	-	23
Higiene bucodental	-	-	-	-	-	-	-	56	56
Imagen para el diagnóstico	-	-	-	-	-	43	55	68	166
Laboratorio de diagnóstico clínico	78	34	-	59	16	83	86	113	469
Protésis dentales	-	-	-	-	-	-	-	60	60
Animación socio-cultural	-	30	-	-	-	-	96	54	180
Educación infantil	47	111	-	-	-	41	41	-	240
Fabricación tran. de productos de vidrio	-	46	-	-	-	-	-	-	46
Animación de activ. físicas y/o deportivas	-	111	-	51	-	-	98	60	320
Actividades fis-dep. de montaña	-	-	-	-	-	23	8	-	31
Actividades fis-dep. náuticas	-	57	-	-	-	50	-	-	107
<b>Total</b>	<b>648</b>	<b>1.534</b>	<b>284</b>	<b>768</b>	<b>284</b>	<b>578</b>	<b>1.787</b>	<b>1.644</b>	<b>7.527</b>

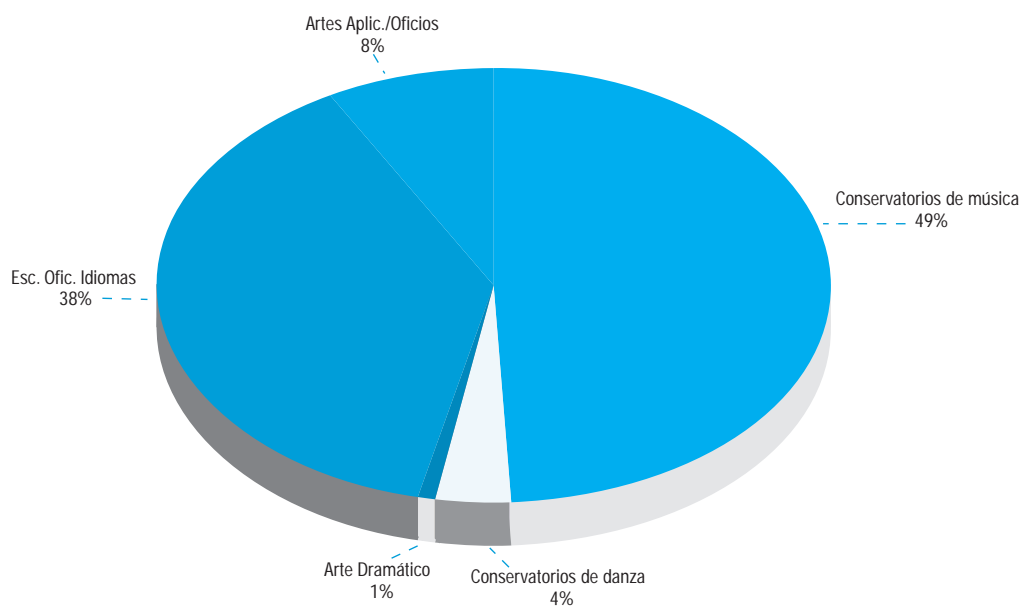
FUENTE: Consejería de Educación y Ciencia.

### 3.2.17. Alumnado de Garantía Social según titularidad del centro y sexo por provincias. Curso 1997-98.

	Almería	Cádiz	Córdoba	Granada	Huelva	Jaén	Málaga	Sevilla	Andalucía
<b>Públicos</b>									
Alumnas	46	68	59	71	61	46	95	169	<b>615</b>
Alumnos	102	349	75	151	149	103	376	152	<b>1.457</b>
<b>Total</b>	<b>148</b>	<b>417</b>	<b>134</b>	<b>222</b>	<b>210</b>	<b>149</b>	<b>471</b>	<b>321</b>	<b>2.072</b>
<b>Privados</b>									
Alumnas	-	-	-	24	42	-	9	3	<b>78</b>
Alumnos	-	-	8	12	54	11	34	-	<b>119</b>
<b>Total</b>	<b>-</b>	<b>-</b>	<b>8</b>	<b>36</b>	<b>96</b>	<b>11</b>	<b>43</b>	<b>3</b>	<b>197</b>
<b>Total</b>	<b>148</b>	<b>417</b>	<b>142</b>	<b>258</b>	<b>306</b>	<b>160</b>	<b>514</b>	<b>324</b>	<b>2.269</b>

FUENTE: Consejería de Educación y Ciencia.

### 3.2.18.G. Distribución del alumnado en enseñanzas de Régimen Especial según tipo en Andalucía. Curso 1997-98.



El número total de alumnos de Enseñanza de Régimen Especial era de 59.990 en el curso 97/98

FUENTE: Consejería de Educación y Ciencia.

### 3. Enseñanza, formación e investigación

#### 3.2.19. Alumnado de Estudios Universitarios matriculado de 1º y 2º ciclo según distrito universitario y rama por provincias. Curso 1996-97. (\*)

	Almería	Cádiz	Córdoba	Granada	Huelva	Jaén	Málaga	Sevilla	Andalucía
<b>Licenciaturas</b>									
Administración y Dirección de Empresas	766	843	-	1.643	257	432	1.474	2.932	<b>8.347</b>
Antropología Social y Cultural	-	-	-	-	-	-	-	571	<b>571</b>
Bellas Artes	-	-	-	1.096	-	-	-	1.321	<b>2.417</b>
Biológicas	-	-	1.066	1.730	-	688	604	1.557	<b>5.645</b>
Bioquímica	-	-	75	111	-	-	-	-	<b>186</b>
Ciencias actividad física y deporte	-	-	-	758	-	-	-	-	<b>758</b>
Ciencias Ambientales	271	-	-	-	97	-	-	-	<b>368</b>
Ciencias de la Educación	-	-	-	-	-	-	203	2.830	<b>3.033</b>
Ciencias de la Imagen y Sonido	-	-	-	-	-	-	240	339	<b>579</b>
Ciencias del Mar	-	922	-	-	-	-	-	-	<b>922</b>
Ciencias Económicas	-	-	-	-	-	-	558	-	<b>558</b>
Ciencias Económicas y Empresariales	-	446	-	1.167	-	-	-	1.921	<b>3.534</b>
Ciencias Empresariales	-	-	-	-	-	-	1.969	-	<b>1.969</b>
Ciencias Políticas y Sociología	-	-	-	1.552	-	-	-	-	<b>1.552</b>
Ciencias y Tecnología de los alimentos	-	-	144	204	-	-	-	-	<b>348</b>
Comunicación Audiovisual	-	-	-	-	-	-	352	25	<b>377</b>
Derecho	1.783	1.863	2.722	7.598	1.381	1.873	4.229	8.184	<b>29.633</b>
Economía	-	-	-	543	-	-	859	1.827	<b>3.229</b>
Farmacia	-	-	-	3.738	-	-	-	2.392	<b>6.130</b>
Filología(1)	-	340	66	331	-	140	-	4.278	<b>5.155</b>
Filología Árabe	-	45	-	57	-	-	-	-	<b>102</b>
Filología Clásica	-	22	-	63	-	-	44	-	<b>129</b>
Filología Eslava	-	-	-	68	-	-	-	-	<b>68</b>
Filología Francesa	-	57	-	139	-	-	-	-	<b>196</b>
Filología Hebrea	-	-	-	9	-	-	-	-	<b>9</b>
Filología Hispánica	309	246	120	707	-	-	269	-	<b>1.651</b>
Filología Inglesa	75	499	635	533	398	332	568	-	<b>3.040</b>
Filología Italiana	-	-	-	20	-	-	-	-	<b>20</b>
Filología Portuguesa	-	-	-	47	-	-	-	-	<b>47</b>
Filología Románica	-	-	-	594	-	-	-	-	<b>594</b>
Filosofía	-	-	-	294	-	-	3.184	466	<b>3.944</b>
Físicas	-	-	164	1.234	-	-	-	1.329	<b>2.727</b>
Geografía	-	-	-	151	-	-	93	286	<b>530</b>
Geografía e Historia	3	176	242	119	-	-	-	963	<b>1.503</b>
Geológicas	-	-	-	754	219	-	-	-	<b>973</b>
Historia	-	375	184	647	171	-	483	1.010	<b>2.870</b>
Historia del Arte	-	-	203	876	-	-	202	1.002	<b>2.283</b>
Humanidades	280	245	77	-	119	382	-	-	<b>1.103</b>
Informática	-	-	-	1.028	-	-	2	445	<b>1.475</b>
Investigación y Técnicas de Mercado	-	-	-	-	-	-	-	339	<b>339</b>
Lingüística	-	58	-	-	-	-	-	-	<b>58</b>
Maquinas Navales	-	117	-	-	-	-	-	-	<b>117</b>
Matemáticas	335	149	-	1.127	-	-	1.791	1.452	<b>4.854</b>
Medicina	-	980	881	1.579	-	-	1.253	1.858	<b>6.551</b>
Náutica y Transporte Marítimo	-	176	-	-	-	-	-	-	<b>176</b>
Odontología	-	-	-	464	-	-	-	317	<b>781</b>
Pedagogía	-	-	-	1.129	-	-	462	-	<b>1.591</b>
Periodismo	-	-	-	-	-	-	367	1.047	<b>1.414</b>
Psicología	885	-	-	2.792	-	661	1.153	2.954	<b>8.445</b>
Psicopedagogía	206	289	169	670	700	396	222	-	<b>2.652</b>
Publicidad y Relaciones Públicas	-	-	-	-	-	-	338	364	<b>702</b>
Químicas	349	894	797	1.551	-	403	859	1.341	<b>6.194</b>
Sociología	-	-	-	653	-	-	-	-	<b>653</b>
Traducción e Interpretación	-	-	-	1.334	-	-	310	-	<b>1.644</b>
Veterinaria	-	-	1.657	-	-	-	-	-	<b>1.657</b>
<b>Total</b>	<b>5.262</b>	<b>8.742</b>	<b>9.202</b>	<b>39.110</b>	<b>3.342</b>	<b>5.307</b>	<b>22.088</b>	<b>43.350</b>	<b>136.403</b>

CONTINUA →

### 3.2.19. Alumnado de Estudios Universitarios matriculado de 1º y 2º ciclo según distrito universitario y rama por provincias. Curso 1996-97. (\*)

CONTINUACIÓN

	Almería	Cádiz	Córdoba	Granada	Huelva	Jaén	Málaga	Sevilla	Andalucía
<b>Arquitectura e Ingeniería</b>									
Arquitectura	-	-	-	634	-	-	-	3.719	<b>4.353</b>
Ingeniero Agrónomo	-	-	1.313	-	-	-	-	-	<b>1.313</b>
Ingeniero de Caminos, Canales y Puertos	-	-	-	2.003	-	-	-	-	<b>2.003</b>
Ingeniero de Montes	-	-	633	-	-	-	-	-	<b>633</b>
Ingeniero de Telecomunicación	-	-	-	-	-	-	1.832	1.113	<b>2.945</b>
Ingeniero en Automática y Electrónica Industrial	-	-	-	430	-	-	225	-	<b>655</b>
Ingeniero en Electrónica	-	-	-	258	-	-	-	-	<b>258</b>
Ingeniero en Informática	-	-	-	249	-	-	1.097	-	<b>1.346</b>
Ingeniero en Organización Industrial	-	187	-	-	-	-	-	-	<b>187</b>
Ingeniero Industrial	-	-	-	-	-	-	899	2.679	<b>3.578</b>
Ingeniero en Geodesia y Cartografía	-	-	-	-	-	155	-	-	<b>155</b>
Ingeniero Químico	-	370	-	-	233	-	130	-	<b>733</b>
<b>Total</b>		<b>557</b>	<b>1.946</b>	<b>3.574</b>	<b>233</b>	<b>155</b>	<b>4.183</b>	<b>7.511</b>	<b>18.159</b>
									-
<b>Arquitectura Técnica e Ingeniería Técnica</b>									
Arquitectura Técnica	-	-	-	2.442	-	-	-	3.510	<b>5.952</b>
Informática	353	134	-	-	418	-	35	1.627	<b>2.567</b>
Ingeniería Técnica Obras Publicas	-	49	-	-	-	-	-	-	<b>49</b>
Ingeniería Técnica Obras Publicas, especialidad en Construcciones Civiles	-	820	-	-	-	-	-	-	<b>820</b>
Ingeniero Técnico Agrícola(2)	-	-	-	-	278	-	-	-	<b>278</b>
Ingeniero Técnico Agrícola, especialidad en Explotaciones Agropecuarias	169	-	-	-	-	-	-	2.446	<b>2.615</b>
Ingeniero Técnico Agrícola, especialidad en Hortofruticultura y Jardinería	433	-	-	-	-	-	-	-	<b>433</b>
Ingeniero Técnico Agrícola, especialidad en Industrias Agrarias y Alimentarias	158	-	-	-	-	-	-	-	<b>158</b>
Ingeniero Técnico Agrícola, esp. en Mec. y Cons. Rural	411	-	-	-	-	-	-	-	<b>411</b>
Ingeniero Técnico de Minas(3)	-	-	9	-	132	142	-	-	<b>283</b>
Ingeniero Técnico de Minas, especialidad en Explotación de Minas	-	-	41	-	-	12	-	-	<b>53</b>
Ingeniero Técnico de Minas, especialidad en Instalaciones Electromecánicas Mineras	-	-	48	-	-	-	-	-	<b>48</b>
Ingeniero Técnico de Minas, especialidad en Recursos Energéticos, Combustibles y Explosivos	-	-	-	-	-	195	-	-	<b>195</b>
Ingeniero Técnico de Minas, especialidad en Sondeos y Prospecciones Mineras	-	-	51	-	-	17	-	-	<b>68</b>
Ingeniero Técnico de Telecomunicación, especialidad en Telemática	-	-	-	-	-	384	402	-	<b>786</b>
Ingeniero Técnico en Informática de Gestión	209	602	-	253	208	461	821	-	<b>2.554</b>
Ingeniero Técnico en Informática de Sistemas	235	-	682	249	205	-	1.019	-	<b>2.390</b>
Ingeniero Técnico en Topografía	-	-	-	-	-	778	-	-	<b>778</b>
Ingeniero Técnico Forestal	-	-	-	-	919	-	-	-	<b>919</b>
Ingeniero Técnico Industrial(4) (5)	-	498	-	-	1.221	1.395	2.371	1.987	<b>7.472</b>

CONTINUA →

### 3. Enseñanza, formación e investigación

#### 3.2.19. Alumnado de Estudios Universitarios matriculado de 1º y 2º ciclo según distrito universitario y rama por provincias. Curso 1996-97. (\*)

CONTINUACIÓN

	Almería	Cádiz	Córdoba	Granada	Huelva	Jaén	Málaga	Sevilla	Andalucía
Ingeniero Técnico Industrial, especialidad en Electricidad	-	278	1.094	-	-	330	-	-	1.702
Ingeniero Técnico Industrial, especialidad en Electrónica Industrial	-	427	-	-	-	242	-	-	669
Ingeniero Técnico Industrial, especialidad en Mecánica	-	334	367	-	-	393	-	-	1.094
Ingeniero Técnico Industrial, especialidad en Química Industrial	-	153	-	-	-	85	-	-	238
Ingeniero Técnico Naval	-	432	-	-	-	-	-	-	432
Ingeniero Técnico Naval, especialidad en Estructuras Marinas	-	305	-	-	-	-	-	-	305
Ingeniero Técnico Naval, especialidad en Propulsión y Servicios del Buque	-	328	-	-	-	-	-	-	328
Ingeniero Técnico Químico	-	79	-	-	-	-	-	-	79
<b>Total</b>	<b>1.968</b>	<b>4.439</b>	<b>2.292</b>	<b>2.944</b>	<b>3.381</b>	<b>4.434</b>	<b>4.648</b>	<b>9.570</b>	<b>33.676</b>
<b>Diplomaturas</b>									
Biblioteconomía y Documentación	-	-	-	727	-	-	-	-	727
Ciencias Empresariales	1.065	3.051	-	2.190	681	1.964	3.059	5.217	17.227
Documentación	-	-	-	354	-	-	-	-	354
Enfermería	417	967	386	1.118	378	349	331	835	4.781
Estadística	-	-	-	280	-	95	-	738	1.113
Fisioterapia	-	165	-	198	-	-	156	270	789
Gestión y Administración Pública	178	293	-	-	-	297	201	-	969
Graduado Social	972	296	1.045	861	485	598	841	-	5.098
Logopedia	-	-	-	-	-	-	232	-	232
Maestro: Especialidad de Audición y Lenguaje	-	246	-	184	-	-	287	-	717
Maestro: Especialidad de Educación Especial	-	260	287	460	453	-	301	192	1.953
Maestro: Especialidad de Educación Física	649	422	163	1.190	468	339	304	326	3.861
Maestro: Especialidad de Educación Infantil	568	371	189	1.138	462	350	311	288	3.677
Maestro: Especialidad de Educación Musical	-	247	159	549	-	-	292	-	1.247
Maestro: Especialidad de Educación Primaria	617	329	174	1.073	357	457	356	-	3.363
Maestro: Especialidad de Lengua Extranjera	317	247	174	715	185	333	282	163	2.416
Navegación Marítima	-	189	-	-	-	-	-	-	189
Óptica y Optometría	-	-	-	441	-	-	-	-	441
Podología	-	-	-	-	-	-	-	153	153
Profesor de Ciencias	-	-	-	-	-	-	-	179	179
Profesorado de E.G.B., Maestro	44	42	355	756	1.081	116	215	2.708	5.317
Radioelectrónica Naval	-	169	-	-	-	-	-	-	169
Relaciones Laborales	1.076	1.860	-	1.581	730	650	1.027	3.486	10.410
Trabajo Social	-	462	-	624	849	482	440	939	3.796
<b>Total</b>	<b>5.903</b>	<b>9.616</b>	<b>2.932</b>	<b>14.439</b>	<b>6.129</b>	<b>6.030</b>	<b>8.635</b>	<b>15.628</b>	<b>69.312</b>

FUENTE: Consejería de Educación y Ciencia.

(\*) El alumnado se encuentra distribuido según la titulación en la que se encuentra matriculado. Existe algún caso en el cual el alumnado se encuentra contabilizado en la titulación principal, existiendo varias especialidades en esta titulación, pero de las cuales no se dispone de la desagregación existente en esta especialidad.

(1) En Sevilla existen todas las especialidades de Filología (excepto la eslava).

(2) En Huelva existen las especialidades de Explotaciones Agropecuarias y Hortofruticultura y Jardinería.

(3) En Huelva existen las especialidades de Sondeos y Prospecciones Mineras y Rec. Energéticos, Combustibles y Explox.

(4) En Huelva existen las 4 especialidades de Ingeniería Técnica Industrial.

(5) En Málaga existen las especialidades de Electricidad, Electrónica Industrial y Mecánica.