

## 5. Recursos sanitarios y salud de la población

### 5.3. Estado de salud de la población

#### 5.3.1. Enfermedades de declaración obligatoria. Casos registrados por provincias. Año 1998.

	Almería	Cádiz	Córdoba	Granada	Huelva	Jaén	Málaga	Sevilla	Andalucía
Parotiditis	17	45	128	53	2	17	121	73	<b>456</b>
Rubeola	5	11	4	4	4	1	1	38	<b>68</b>
Sarampión	5	3	3	4	0	7	3	12	<b>37</b>
Tosferina	0	1	1	1	1	2	2	8	<b>16</b>
Varicela	1.398	2.026	1.347	2.374	1.546	1.241	4.623	5.387	<b>19.942</b>
Tifoidea	2	10	9	7	1	4	10	8	<b>51</b>
Hepatitis A	56	25	86	16	25	16	61	34	<b>319</b>
Hepatitis B	15	17	9	25	6	22	31	23	<b>148</b>
Hepatitis C	18	48	9	84	9	98	150	53	<b>469</b>
Hepatitis (otras)	3	2	1	3	2,00	2,00	17	6	<b>36</b>
Brucelosis	51	58	33	69	12	16	157	80	<b>476</b>
Gripe	7.214	16.033	5.124	13.985	13.594	9.072	10.975	45.010	<b>121.007</b>
Tuberculosis	113	246	62	108	113	97	319	294	<b>1.352</b>
Sifilis	21	33	0	7	1	3	25	31	<b>121</b>
Meningitis aséptica	13	23	13	11	9	9	61	22	<b>161</b>
Meningitis bacteriana	8	26	12	11	3	16	19	20	<b>115</b>
Meningitis tuberculosa	-	2	-	3	-	-	4	-	<b>9</b>
Carbunco	-	-	-	-	-	1	-	-	<b>1</b>
Disenteria	3	-	-	-	-	1	1	2	<b>7</b>
Fiebre exantemática	15	2	3	21	6	8	39	7	<b>101</b>
Fiebre recurrente	2	1	-	-	-	3	2	1	<b>9</b>
Leishmaniasis	-	-	-	2	-	4	8	6	<b>20</b>
Lepra	-	-	1	1	-	-	-	-	<b>2</b>
Tétanos	-	1	-	-	-	-	-	-	<b>1</b>
Legionelosis	-	-	1	-	-	-	1	21	<b>23</b>
Paludismo	9	2	-	3	1	2	5	4	<b>26</b>
Sida	5	21	1	1	0	3	9	3	<b>43 (*)</b>

FUENTE: Consejería de Salud.

(\*) Datos provisionales.

### 5.3.2. Evolución de las enfermedades de declaración obligatoria (EDO). Casos registrados en Andalucía. (\*)

	1990	1991	1992	1993	1994	1995	1996	1997	1998
Parotiditis	9.025	2.997	2.500	1.636	1.586	1.127	1.036	932	456
Rubeola	3.329	13.003	3.969	1.696	1.474	901	2.194	168	68
Sarampión	6.395	5.897	2.838	1.161	856	2.797	1.079	68	37
Tosferina	4.153	3.711	4.903	3.198	2.537	1.768	1.528	92	16
Varicela	50.044	126.300	127.328	77.238	103.600	91.268	59.187	25.208	19.942
Tifoidea	486	376	354	226	209	217	194	29	51
Toxinfección alimentaria	2.982	2.105	3.883	2.087	1.959	1.958	1.229	1	..
Hepatitis	1.789	2.876	2.611	2.413	2.183	1.614	1.568	1.108	972
Brucelosis	820	792	813	867	969	950	663	587	476
Gripe	938.739	734.293	649.805	1.163.881	774.504	1.069.256	927.775	83.311	121.007
Tuberculosis	901	936	1.516	1.527	1.486	1.510	1.227	1.488	1.352
Sifilis	348	380	475	492	497	483	240	105	121
Uretritis gonocócica	3.751	3.172	3.171	2.728	2.181	1.609	1.148	69	..
Meningitis meningocócica	233	256	248	171	203	145	153	367	115
Otras meningitis	338	600	593	511	391	540	207	608	170
Escarlatina	489	746	596	389	461	463	365	3	..
Carbunco	6	3	1	2	3	2	-	1	1
Cólera	1	-	2	1	-	1	-	-	..
Difteria	-	-	-	-	-	-	-	-	7
Disentería	14	13	20	131	14	50	24	15	7
Fiebre exantemática	230	191	176	183	147	169	117	104	101
Fiebre recurrente	67	46	34	29	34	31	26	27	9
Leishmaniasis	408	24	16	18	19	16	12	17	20
Lepra	9	5	5	11	5	2	5	3	2
Poliomielitis	-	-	-	-	-	-	-	-	..
Rabia	-	-	-	-	-	-	-	-	..
Tétanos	7	8	7	11	9	7	2	9	1
Triquinosis	10	-	1	1	-	15	7	1	..
Legionelosis	2	8	8	18	6	7	-	10	23
Paludismo	10	12	12	11	13	27	14	17	26
Sida	-	434	590	729	606	687	990	492	43 (1)

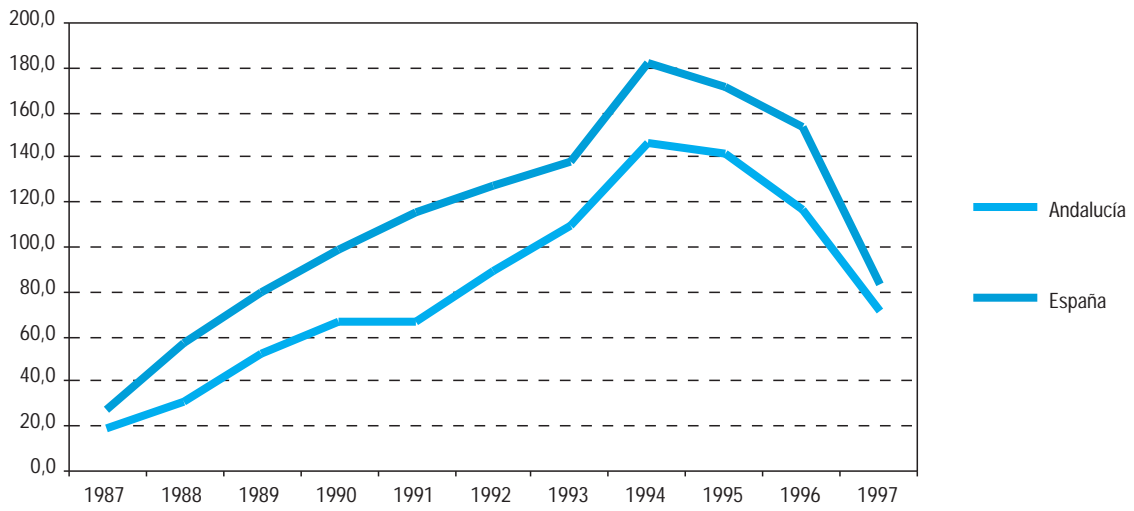
FUENTE: Consejería de Salud

(\*) Desde el año 1997 se incluyen en este grupo sólo las enfermedades que se declaran con los datos personales del paciente. Esto puede provocar variaciones muy significativas en el número de casos declarados a partir de esa fecha.

(1) Datos provisionales.

## 5. Recursos sanitarios y salud de la población

### 5.3.3.G. Evolución de la incidencia de SIDA por año de diagnóstico. (Tasa por millón de habitantes) (\*)



FUENTE: Consejería de Salud

(\*)Se calcula de la siguiente manera:  $(N^{\circ} \text{ de casos nuevos} / \text{Población}) * 1.000.000$

### 5.3.4. Drogas de consumo principal. Casos que inician tratamiento y residen en Andalucía. Año 1996.

	Almería	Cádiz	Córdoba	Granada	Huelva	Jaén	Málaga	Sevilla	Andalucía
Heroína	723	2.042	514	842	866	454	1.484	2.140	<b>9.065</b>
Otros opiáceos	-	19	4	6	1	-	11	3	<b>44</b>
Cocaína	21	58	18	24	4	5	46	98	<b>274</b>
Cannabis	18	71	14	36	16	24	56	57	<b>292</b>
Alucinógenos	-	1	5	-	-	1	1	2	<b>10</b>
Volátiles	-	-	-	-	-	-	-	-	<b>-</b>
Psicofármacos	7	13	7	13	4	4	10	6	<b>64</b>
Alcohol	222	257	587	330	47	177	345	383	<b>2.348</b>
<b>Total</b>	<b>991</b>	<b>2.461</b>	<b>1.149</b>	<b>1.251</b>	<b>938</b>	<b>665</b>	<b>1.953</b>	<b>2.689</b>	<b>12.097</b>

FUENTE: Consejería de Asuntos Sociales.

### 5.3.5. Principales indicadores del consumo de heroína por provincia de residencia. Año 1996.

	Almería	Cádiz	Córdoba	Granada	Huelva	Jaén	Málaga	Sevilla	Andalucía
Nº de casos que inician tratamiento en ambulatorio	723	2.042	514	842	866	454	1.484	2.140	<b>9.065</b>
Nº de casos nuevos	342	691	276	445	421	214	649	917	<b>3.955</b>
Tasa de incidencia (*)	75,00	64,00	36,50	56,20	94,90	33,50	55,90	56,60	<b>56,98</b>
Edad media casos nuevos	27,90	29,30	27,70	27,60	29,30	26,80	30,40	30,10	<b>29,16</b>
<b>Vía de consumo (%)</b>									
Fumada / Inhalada	90,90	89,30	63,00	78,70	91,30	72,80	89,30	86,70	<b>86,70</b>
Inyectada	9,10	10,70	37,00	21,30	8,60	27,20	10,70	13,30	<b>13,30</b>
Nº medio de años de consumo	4,10	8,40	6,30	5,40	7,20	5,50	8,50	7,40	<b>6,80</b>

FUENTE: Consejería de Asuntos Sociales.

(\*) (Nº casos nuevos / total de la población) \* 100.000

## 5. Recursos sanitarios y salud de la población

### 5.3.6. Defunciones según causa y sexo por provincias. Año 1997. (\*) (1)

		Almería	Cádiz	Córdoba	Granada	Huelva	Jaén	Málaga	Sevilla	Andalucía
<b>Todas las causas</b>	<b>H</b>	<b>2.070</b>	<b>4.285</b>	<b>3.409</b>	<b>3.603</b>	<b>2.145</b>	<b>2.997</b>	<b>5.138</b>	<b>6.954</b>	<b>30.601</b>
	<b>M</b>	<b>1.792</b>	<b>3.797</b>	<b>3.210</b>	<b>3.241</b>	<b>1.968</b>	<b>2.716</b>	<b>4.559</b>	<b>6.230</b>	<b>27.513</b>
Enf. infecciosas y parásitas	H	22	69	33	36	19	22	59	77	337
	M	28	46	33	41	22	20	63	75	328
Tumores	H	610	1.334	1.004	1.000	613	777	1.479	2.093	8.910
	M	347	784	538	601	362	469	900	1.279	5.280
Enf. de glándulas endocrinas, nutrición, metabolismo e inmunidad	H	69	200	121	155	89	90	230	258	1.212
	M	93	196	162	164	78	155	188	299	1.335
Enf. De la sangre y de los órganos hematopoyéticos	H	9	17	17	11	6	13	13	22	108
	M	7	16	17	18	11	11	25	31	136
Trastornos mentales	H	25	41	64	59	28	41	88	86	432
	M	42	85	96	83	54	77	147	128	712
Enf. del sist. nervioso y órganos de los sentidos	H	36	58	47	60	26	39	73	84	423
	M	28	78	59	70	38	47	112	90	522
Enf. del aparato circulatorio	H	641	1.421	1.154	1.166	745	993	1.627	2.428	10.175
	M	786	1.767	1.532	1.510	949	1.242	2.066	3.034	12.886
Enf. del aparato respiratorio	H	236	456	423	459	253	404	680	733	3.644
	M	148	273	303	242	156	267	401	482	2.272
Enf. del aparato digestivo	H	123	232	183	254	121	236	326	492	1.967
	M	98	200	172	176	96	147	264	323	1.476
Enf. del aparato genitourinario	H	51	81	61	71	49	66	82	137	598
	M	42	108	68	83	54	72	91	153	671
Complicaciones del embarazo, del parto y puerperio	H	-	-	-	-	-	-	-	-	-
	M	-	-	-	1	-	1	2	1	5
Enf. de la piel y del tejido celular subcutáneo	H	1	8	3	7	7	2	10	7	45
	M	6	15	6	14	10	8	18	27	104
Enf. del sistema osteomuscular y tejido conjuntivo	H	8	12	24	17	12	21	14	28	136
	M	31	29	55	36	29	40	56	66	342
Anomalías congénitas	H	13	22	21	15	6	24	27	37	165
	M	9	20	13	18	9	14	23	32	138
Ciertas afecciones originadas en el período perinatal	H	8	25	12	9	2	11	13	22	102
	M	6	18	7	17	2	4	10	14	78
Signos, síntomas y estados morbosos mal definidos	H	45	64	62	44	41	69	64	54	443
	M	68	78	90	74	64	93	85	81	633
Causas externas del traumatismo y envenenamiento	H	173	245	180	240	128	189	353	396	1.904
	M	53	84	59	93	34	49	108	115	595

FUENTE: IEA - Consejería de Salud.

(\*) Por grandes grupos de la CIE: Clasificación Internacional de Enfermedades según la novena revisión (CIE 9ª rev.-año 75).

(1) Datos provisionales.

### 5.3.7. Defunciones según las veinte primeras causas de muerte (CIE) por provincias. Año 1997. (\*) (1)

	Almería	Cádiz	Córdoba	Granada	Huelva	Jaén	Málaga	Sevilla	Andalucía
Enfermedad isquémica del corazón	405	1.045	757	843	499	600	1.120	1.945	<b>7.214</b>
Enfermedad cerebrovascular	453	847	857	741	526	776	1.133	1.602	<b>6.935</b>
Enfermedad circulación pulmonar y otras enfermedades del corazón	413	847	778	800	487	663	1.025	1.330	<b>6.343</b>
Otras enfermedades del aparato respiratorio	384	729	723	699	408	669	1.079	1.211	<b>5.902</b>
Tumor maligno de otros órganos digestivos y del peritoneo	304	675	469	515	296	423	697	1.020	<b>4.399</b>
Enfermedades de otras partes del aparato digestivo	220	431	355	430	216	383	589	813	<b>3.437</b>
Tumor maligno de órganos respiratorios e intratorácicos	235	527	342	325	211	251	578	808	<b>3.277</b>
Enfermedades glándulas endocrinas, metabolismo e inmunidad	158	393	278	313	163	239	410	551	<b>2.505</b>
Tumor maligno de los órganos genitourinarios	139	312	249	257	153	208	386	520	<b>2.224</b>
Otras enfermedades del aparato circulatorio	101	306	183	163	115	116	228	345	<b>1.557</b>
Tumor maligno de otros sitios y los no especificados	88	207	149	168	94	111	216	291	<b>1.324</b>
Tumor maligno de huesos, tejido conjuntivo, piel y mama	88	168	129	125	96	109	204	320	<b>1.239</b>
Enfermedades del aparato urinario	89	184	124	146	100	132	162	283	<b>1.220</b>
Trastornos mentales	67	126	160	142	82	118	235	214	<b>1.144</b>
Signos, síntomas y estados morbosos mal definidos	113	142	152	118	105	162	149	135	<b>1.076</b>
Enfermedades del sistema nervioso	64	135	106	129	64	86	185	173	<b>942</b>
Tumor maligno de tejido linfático y órganos hematopoyéticos	57	121	108	108	68	81	153	231	<b>927</b>
Accidentes de transporte	107	127	71	118	65	78	177	175	<b>918</b>
Enfermedad hipertensiva	35	104	79	87	51	52	143	169	<b>720</b>
Suicidio y lesiones autoinflingidas	48	98	81	94	35	80	129	142	<b>707</b>

FUENTE: IEA - Consejería de Salud.

(\*) Datos provisionales.

(1) Lista Básica de la Clasificación Nacional de Enfermedades.

## 5. Recursos sanitarios y salud de la población

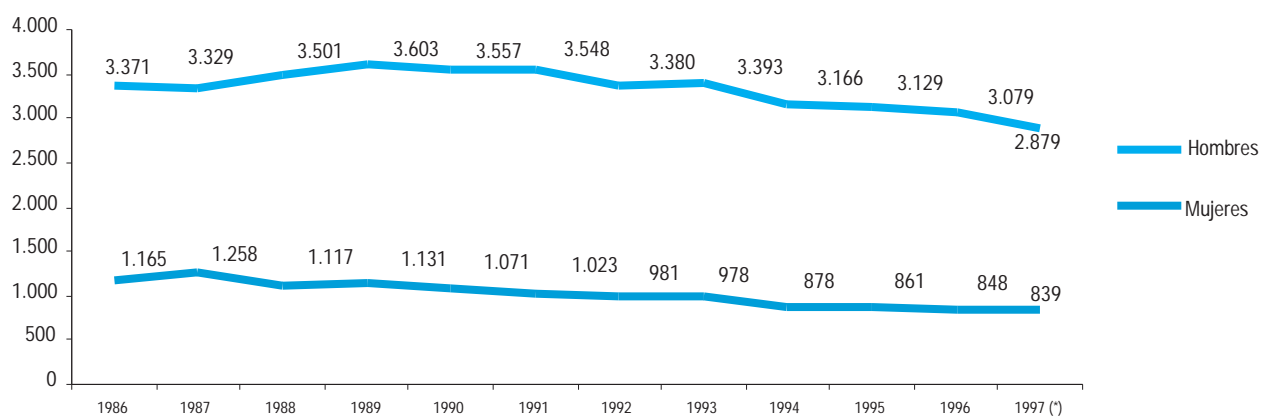
### 5.3.8. Defunciones según causa, sexo y grupos de edad en Andalucía. Año 1997. (Tasas estándar por 100.000 habitantes)

		De 1 a 14 años	De 15 a 29 años	De 30 a 64 años	De 65 y más años
Externas (1)	H	4,622	31,788	83,580	35,581
	M	2,935	6,467	16,830	16,053
Tumores	H	2,403	4,719	260,948	479,983
	M	2,837	3,404	141,674	209,852
Congénitas	H	1,849	0,983	1,914	0,645
	M	2,348	0,613	1,425	0,582
Sistema nervioso	H	1,479	1,245	9,479	22,672
	M	0,978	1,021	6,411	24,545
Infecciosas	H	0,370	0,786	9,661	16,943
	M	1,076	0,477	4,096	15,239
Endocrinas	H	0,370	5,768	50,312	45,505
	M	0,587	2,315	12,912	66,655
Circulatorias	H	-	2,949	160,689	674,833
	M	0,391	1,906	59,484	708,774
Digestivas	H	0,092	0,852	60,885	103,597
	M	0,196	0,545	16,207	74,681
Respiratorias	H	0,185	0,983	36,731	259,799
	M	0,196	0,613	10,953	124,178
Genitourinarios	H	-	0,066	5,560	43,246
	M	-	-	4,274	36,177

FUENTE: IEA. Consejería de Salud. Unidad de Estadísticas Vitales.

(1) Incluye accidentes de tráfico.

### 5.3.9.G. Evolución de los casos de mortalidad evitable (MIPSE) según sexo en Andalucía



FUENTE: Años 1986-91: INE. Movimiento Natural de la Población.  
 Años 1992-96: IEA - Consejería de Salud.  
 (\*) Datos provisionales.

### 5.3.10. Años potenciales de vida perdidos según causa y sexo, por provincias. Año 1997. (Estandarizados por 1.000 habitantes)

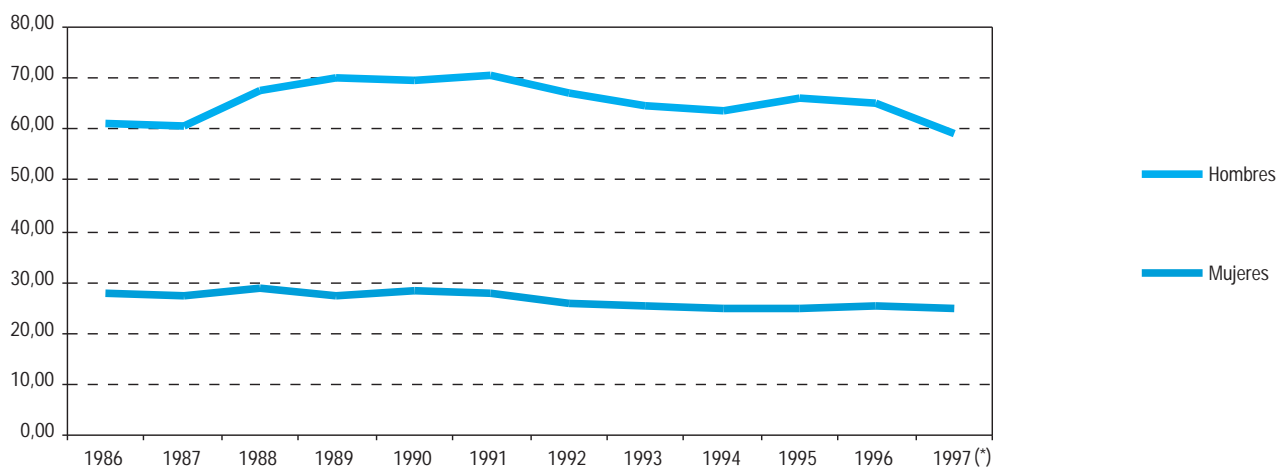
		Almería	Cádiz	Córdoba	Granada	Huelva	Jaén	Málaga	Sevilla
Enfermedades del aparato circulatorio	H	7,465	9,011	8,480	8,643	10,042	6,852	9,294	9,707
	M	3,582	3,372	2,554	3,601	2,776	3,146	3,699	3,590
Tumores	H	13,214	15,646	13,566	12,998	13,769	12,255	14,106	15,184
	M	10,943	9,520	8,082	8,051	9,334	8,206	8,988	8,773
Causas externas(1)	H	18,655	12,867	10,223	16,622	15,372	14,018	14,522	12,215
	M	3,977	3,812	1,286	3,230	2,498	2,367	3,856	2,413

FUENTE: IEA-Consejería de Salud.  
 (1) Incluye los accidentes de tráfico.



## 5. Recursos sanitarios y salud de la población

### 5.3.11.G. Evolución de los años potenciales de vida perdidos según sexo en Andalucía. (Estandarizados por 1.000 habitantes)



FUENTE: Años 1986-91: INE. Movimiento Natural de la Población.  
Años 1992-96: IEA - Consejería de Salud.  
(\*) Datos provisionales.

### 5.3.12. Evolución de la esperanza de vida según sexo y edad.(\*)

	1981		1986		1991		1992		1993		1994		1995		1996		1997	
	H	M	H	M	H	M	H	M	H	M	H	M	H	M	H	M	H	M
Al nacer	71,22	77,22	72,34	78,73	72,70	79,61	72,73	79,86	73,25	80,24	73,42	80,19	73,66	80,70	73,72	80,81	74,10	80,88
Al año	71,29	77,09	72,09	78,45	72,42	79,24	72,44	79,43	72,87	79,78	73,05	79,73	73,22	80,16	73,20	80,25	73,66	80,28
A los 15 años	57,75	63,46	58,46	64,73	58,69	65,45	58,72	65,65	59,12	65,98	59,30	65,93	59,44	66,36	59,45	66,46	59,86	66,47
A los 45 años	29,45	34,35	30,16	35,52	30,82	36,32	30,86	36,48	31,23	36,75	31,37	36,73	31,55	37,09	31,62	37,29	31,80	37,23
A los 65 años	13,59	16,66	14,20	17,51	14,73	18,23	14,89	18,37	15,10	18,54	15,16	18,55	15,32	18,88	15,29	18,98	15,44	18,97

FUENTE: IEA.

(\*) Los datos de esta serie varían con respecto a los de las series publicadas en Anuarios anteriores, ya que se han recalculado usando SYSCODEM que realiza estimaciones anuales centradas a 1 de Julio.

### 5.3.13. Nacimientos según el tiempo de gestación por provincias. Año 1997. (\*)

	Almería	Cádiz	Córdoba	Granada	Huelva	Jaén	Málaga	Sevilla	Andalucía
Menos de 28 semanas	4	12	9	18	13	11	14	19	100
De 28 a 31 semanas	18	47	34	28	14	24	62	47	274
De 32 a 36 semanas	397	974	454	560	259	514	776	1.124	5.058
De 37 a 41 semanas	3.723	8.464	5.901	6.880	3.745	3.576	11.365	9.970	53.624
De 42 semanas y más	112	621	161	293	144	192	681	544	2.748
No consta	1.467	2.191	1.503	1.078	475	2.710	14	6.951	16.389
<b>Todos los tiempos</b>	<b>5.721</b>	<b>12.309</b>	<b>8.062</b>	<b>8.857</b>	<b>4.650</b>	<b>7.027</b>	<b>12.912</b>	<b>18.655</b>	<b>78.193</b>

FUENTE: IEA. Movimiento Natural de la Población.

(\*) Datos provisionales

### 5.3.14. Partos según multiplicidad y vitalidad por provincias. Año 1997. (\*)

		Almería	Cádiz	Córdoba	Granada	Huelva	Jaén	Málaga	Sevilla	Andalucía
Sencillos	Nacimientos	5.468	11.655	7.891	8.984	4.419	6.473	12.952	18.422	76.264
	Muertes fetales tardías (1)	28	49	41	41	13	35	56	96	359
Dobles	Dos nacimientos	63	132	90	120	48	75	155	215	898
	Un nacimiento y una Muerte Fetal Tardía	2	1	2	1	-	1	2	4	13
	Dos Muertes Fetales Tardías	-	1	-	1	-	-	1	2	5
Triples	Tres nacimientos	3	-	5	7	1	1	2	5	24
	Dos nacimientos y una Muerte Fetal Tardía	-	-	1	-	-	-	-	-	1
	Un nacimiento y dos Muertes Fetales Tardías	-	-	-	-	-	-	-	-	-
	Tres Muertes Fetales Tardías	-	-	-	-	-	-	-	-	-
Cuádruples o más	-	-	-	-	-	-	-	1	1	2

FUENTE: IEA. Movimiento Natural de la Población.

(\*) Datos provisionales: incluyen los partos de madres residentes en Andalucía inscritos fuera de esta comunidad

(1) Niños, que cumplidas las 28 semanas de gestación, nacen muertos.