

1. Población y migraciones

1.3. Dinámica de la población

1.3.1. Evolución del número de nacimientos por sexo. Años 1975-1999

	Andalucía		Almería		Cádiz		Córdoba		Granada	
	Mujeres	Hombres	Mujeres	Hombres	Mujeres	Hombres	Mujeres	Hombres	Mujeres	Hombres
1975	60.024	64.293	3.716	4.058	10.754	11.217	6.073	6.619	6.624	7.021
1976	61.319	65.236	3.989	4.273	10.832	11.608	6.233	6.548	6.641	6.971
1977	60.108	64.157	3.776	4.188	10.799	11.308	6.124	6.418	6.499	6.930
1978	59.306	63.435	3.853	4.066	10.474	11.186	5.985	6.453	6.353	6.952
1979	56.847	61.366	3.762	4.034	10.011	10.775	5.789	6.340	6.420	6.628
1980	55.645	60.429	3.740	3.943	9.731	10.601	5.660	6.172	6.021	6.620
1981	53.298	57.039	3.621	3.771	9.422	10.152	5.497	5.909	5.839	6.091
1982	52.829	56.429	3.530	3.636	9.167	9.899	5.563	5.836	5.759	6.062
1983	50.547	54.329	3.414	3.682	8.805	9.543	5.254	5.550	5.448	5.918
1984	49.348	52.702	3.352	3.489	8.570	9.190	5.255	5.629	5.499	5.785
1985	47.123	50.515	3.164	3.383	8.102	8.681	5.029	5.299	5.287	5.691
1986	46.022	49.017	3.099	3.281	7.778	8.528	4.984	5.257	5.174	5.500
1987	45.043	48.321	3.073	3.441	7.628	8.186	4.851	5.130	5.193	5.452
1988	44.325	47.715	3.079	3.418	7.569	7.951	4.734	5.326	5.074	5.248
1989	43.205	46.357	2.897	3.410	7.355	7.823	4.779	5.129	4.877	5.270
1990	42.928	46.290	3.081	3.378	7.148	7.753	4.736	5.073	4.875	5.324
1991	42.298	46.021	2.953	3.179	6.933	7.538	4.630	4.941	4.892	5.321
1992	42.560	45.452	2.933	3.207	6.766	7.232	4.727	5.009	4.907	5.054
1993	41.534	44.796	2.873	3.060	6.578	7.138	4.569	4.820	4.663	4.978
1994	39.413	42.137	2.692	2.965	6.147	6.730	4.277	4.607	4.421	4.738
1995	38.431	40.991	2.782	2.905	6.076	6.530	3.936	4.322	4.470	4.724
1996	37.470	39.807	2.716	2.914	5.874	6.243	3.905	4.172	4.359	4.614
1997	37.868	40.325	2.700	3.021	5.904	6.405	3.931	4.131	4.361	4.496
1998	36.950	39.677	2.720	2.986	5.807	6.275	3.820	4.259	4.211	4.437
1999	37.786	40.730	2.884	3.208	6.017	6.284	3.817	4.114	4.139	4.395

FUENTES: INE. Movimiento Natural de la Población 1975-1995
IEA. Movimiento Natural de la Población 1996-1999

Huelva		Jaén		Málaga		Sevilla		España		
Mujeres	Hombres	Mujeres	Hombres	Mujeres	Hombres	Mujeres	Hombres	Mujeres	Hombres	
3.781	4.119	5.111	5.628	9.271	9.878	14.694	15.753	322.992	346.386	1975
3.933	4.238	5.230	5.616	9.210	9.865	15.251	16.117	328.224	349.232	1976
3.735	4.065	4.955	5.395	8.996	9.672	15.224	16.181	317.256	339.101	1977
3.844	4.199	4.987	5.287	8.928	9.443	14.882	15.849	307.113	329.779	1978
3.765	4.021	4.940	5.473	8.431	9.171	13.729	14.924	291.081	310.911	1979
3.592	3.922	5.061	5.544	8.244	8.998	13.596	14.629	274.794	296.224	1980
3.496	3.665	4.558	5.139	8.101	8.715	12.764	13.597	254.833	278.175	1981
3.504	3.548	4.744	5.070	8.087	8.893	12.475	13.485	247.067	268.639	1982
3.244	3.382	4.689	4.914	7.837	8.416	11.856	12.924	233.767	251.585	1983
3.068	3.278	4.575	4.991	7.700	8.161	11.329	12.179	227.230	246.051	1984
2.975	3.167	4.478	4.688	7.308	7.870	10.780	11.736	220.069	236.229	1985
2.915	3.005	4.473	4.743	7.112	7.506	10.487	11.197	211.574	227.176	1986
2.800	2.937	4.315	4.495	6.977	7.536	10.206	11.144	205.485	221.297	1987
2.714	2.988	4.187	4.518	6.781	7.368	10.187	10.898	202.212	216.707	1988
2.754	2.764	4.290	4.533	6.288	6.731	9.965	10.697	197.233	211.201	1989
2.621	2.786	4.047	4.269	6.491	6.908	9.929	10.799	193.930	207.495	1990
2.418	2.574	3.960	4.354	6.627	7.127	9.885	10.987	191.111	204.878	1991
2.482	2.837	4.048	4.204	6.724	7.115	9.973	10.794	192.020	204.727	1992
2.520	2.686	4.025	4.372	6.396	6.972	9.910	10.770	186.380	199.406	1993
2.361	2.517	3.701	4.117	6.275	6.481	9.539	9.982	179.093	191.055	1994
2.293	2.530	3.600	3.868	6.255	6.415	9.019	9.697	176.070	187.399	1995
2.229	2.378	3.424	3.671	6.132	6.502	8.831	9.313	175.928	186.698	1996
2.143	2.507	3.403	3.624	6.322	6.590	9.104	9.551	178.923	190.112	1997
2.230	2.251	3.220	3.546	6.103	6.520	8.839	9.403	176.196	188.997	1998
2.288	2.431	3.349	3.758	6.363	6.889	8.929	9.651	183.267	194.542	1999

1. Población y migraciones

1.3.2. Nacidos vivos por edad de los padres y provincia de residencia. Año 1999

	Edad del padre											Total	
	<20	20-24	25-29	30-34	35-39	40-44	45-49	50-54	55-59	60-64	65 y más		No consta
Almería													
Edad de la madre													
<15 años	1	2	-	-	-	-	-	-	-	-	-	1	4
15 años	6	6	-	-	-	-	-	-	-	-	-	3	15
16 años	21	13	3	-	-	-	-	-	-	-	-	1	38
17 años	23	31	5	4	1	-	-	-	-	-	-	8	72
18 años	25	48	14	6	2	-	1	-	-	-	-	2	98
19 años	16	58	32	7	2	-	1	-	-	-	-	7	123
20 años	11	86	44	9	2	1	-	-	-	-	-	4	157
21 años	6	64	54	15	7	1	-	-	-	-	-	7	154
22 años	7	70	85	19	9	6	1	-	-	-	-	6	203
23 años	2	57	106	40	10	3	2	-	1	-	-	6	227
24 años	1	52	132	59	8	6	4	-	-	-	-	6	268
25 años	1	24	161	84	13	5	1	1	-	-	-	5	295
26 años	-	12	155	122	24	10	1	2	-	-	-	8	334
27 años	1	10	179	150	28	2	2	1	-	-	-	3	376
28 años	1	8	155	220	45	6	2	-	1	-	-	2	440
29 años	1	7	114	266	58	11	2	-	-	-	-	3	462
30 años	-	1	45	290	82	15	1	-	-	-	-	2	436
31 años	-	3	48	250	104	13	5	1	-	-	-	3	427
32 años	-	2	24	239	119	25	3	-	1	-	1	4	418
33 años	-	-	24	152	163	34	4	2	1	-	-	3	383
34 años	-	-	4	100	154	23	4	-	-	-	-	2	287
35 años	-	1	9	56	139	35	3	-	-	-	1	2	246
36 años	-	-	2	34	114	23	9	4	-	-	-	2	188
37 años	-	-	2	18	65	40	6	4	-	-	-	2	137
38 años	-	-	4	19	42	38	4	2	1	-	-	1	111
39 años	-	-	3	2	28	30	12	1	-	-	-	-	76
40 años	-	1	-	2	11	21	7	-	-	-	-	4	46
41 años	-	-	-	1	-	17	8	3	-	-	-	-	29
42 años	-	-	-	2	2	9	12	3	-	-	-	-	28
43 años	-	-	-	-	2	1	3	-	-	-	-	-	6
44 años	-	-	-	-	-	3	1	-	-	-	-	-	4
45 años	-	-	-	-	-	-	-	-	-	-	-	-	-
46 años	-	-	-	-	-	-	-	-	-	-	-	-	-
47 años	-	-	-	-	1	-	-	1	-	-	-	-	2
48 años	-	-	-	-	-	-	-	-	-	-	-	-	-
49 años	-	-	-	-	-	-	-	-	-	-	-	-	-
50 y más	-	-	-	-	-	-	-	-	2	-	-	-	2
Total	123	556	1.404	2.166	1.235	378	99	25	7	-	2	97	6.092
Cádiz													
Edad de la madre													
<15 años	2	-	-	-	-	-	-	-	-	-	-	1	3
15 años	13	5	-	-	-	-	-	-	-	-	-	6	24
16 años	16	26	2	-	-	-	-	-	-	-	-	8	52
17 años	56	51	12	2	1	1	-	-	-	-	-	11	134
18 años	41	97	20	6	-	1	1	1	-	-	-	14	181
19 años	35	115	39	8	3	-	-	1	-	-	-	24	225
20 años	14	141	64	18	3	-	-	-	-	-	-	21	261
21 años	11	117	96	26	7	3	2	-	-	-	-	14	276
22 años	6	133	124	21	5	5	1	1	-	-	-	20	316
23 años	4	85	157	33	9	6	-	1	-	-	-	15	310
24 años	2	82	243	69	21	6	3	-	-	-	-	8	434
25 años	-	48	303	125	17	7	-	1	1	-	-	7	509
26 años	2	25	352	212	40	6	-	-	-	-	-	6	643
27 años	1	19	338	319	48	5	7	-	-	-	-	9	746
28 años	-	17	311	482	81	13	4	1	2	-	1	4	916
29 años	-	9	235	550	117	15	3	-	-	-	-	8	937
30 años	-	6	129	649	162	25	2	1	1	-	-	8	983
31 años	-	4	104	629	212	35	-	2	-	-	-	5	991
32 años	1	3	51	497	261	38	11	4	-	-	-	4	870
33 años	1	3	30	330	340	43	12	5	-	-	1	7	772
34 años	-	3	24	255	366	50	8	7	2	-	-	3	718

CONTINUA →

1.3.2. Nacidos vivos por edad de los padres y provincia de residencia. Año 1999

CONTINUACIÓN

	Edad del padre											Total	
	<20	20-24	25-29	30-34	35-39	40-44	45-49	50-54	55-59	60-64	65 y más		No consta
35 años	-	-	13	158	331	69	9	4	1	-	-	10	595
36 años	-	-	10	68	244	85	10	6	-	1	1	3	428
37 años	-	-	2	39	151	81	13	4	-	-	-	3	293
38 años	-	-	8	17	91	75	20	4	-	-	-	2	217
39 años	-	-	5	18	44	83	15	2	-	2	-	5	174
40 años	-	-	2	13	27	65	12	1	1	-	-	4	125
41 años	-	-	1	7	13	30	18	3	-	1	-	5	78
42 años	-	-	1	7	5	18	14	2	-	-	-	2	49
43 años	-	-	-	1	1	7	11	5	3	-	-	-	28
44 años	-	-	-	-	-	5	3	-	-	-	-	-	8
45 años	-	-	-	-	-	1	1	-	-	-	-	-	2
46 años	-	-	-	-	-	1	-	1	-	-	-	-	2
47 años	-	-	-	-	-	-	-	-	-	-	-	-	-
48 años	-	-	-	-	-	1	-	-	-	-	-	-	1
49 años	-	-	-	-	-	-	-	-	-	-	-	-	-
50 y más	-	-	-	-	-	-	-	-	-	-	-	-	-
Total	205	989	2.676	4.559	2.600	780	180	57	11	4	3	237	12.301

Córdoba

Edad de la madre	<20	20-24	25-29	30-34	35-39	40-44	45-49	50-54	55-59	60-64	65 y más	No consta	Total
<15 años	2	2	-	-	-	-	-	-	-	-	-	-	4
15 años	6	3	-	-	-	-	-	-	-	-	-	2	11
16 años	10	12	1	-	-	-	-	-	-	-	-	4	27
17 años	15	21	7	1	-	-	-	-	-	-	-	4	48
18 años	29	44	6	3	2	3	-	-	-	-	-	7	94
19 años	15	70	21	8	2	-	-	-	-	-	-	6	122
20 años	6	49	37	10	1	-	-	-	-	-	-	6	109
21 años	5	66	53	15	2	1	-	-	-	-	-	7	149
22 años	4	57	73	17	2	-	1	-	-	-	-	3	157
23 años	1	37	102	36	7	2	-	-	-	1	-	6	192
24 años	-	33	147	42	11	3	2	-	-	-	-	-	238
25 años	-	24	202	89	9	2	1	1	-	-	-	6	334
26 años	-	12	233	154	24	2	1	-	-	-	-	4	430
27 años	-	6	229	234	35	5	-	-	-	-	-	3	512
28 años	-	10	223	296	40	2	-	-	-	-	-	1	572
29 años	1	3	161	372	67	12	2	-	-	-	-	1	619
30 años	-	3	112	476	103	10	2	-	2	-	-	4	712
31 años	-	1	53	439	150	17	5	1	-	-	-	1	667
32 años	-	2	25	377	186	20	2	2	-	-	-	1	615
33 años	-	2	14	280	210	19	6	1	-	-	-	1	533
34 años	-	-	21	151	240	32	4	3	1	-	-	1	453
35 años	-	-	8	94	249	50	8	1	-	-	-	2	412
36 años	-	-	6	47	139	46	4	-	-	1	-	-	243
37 años	-	1	-	33	111	58	15	3	-	-	-	4	225
38 años	-	-	2	14	87	58	8	2	-	-	-	2	173
39 años	-	-	3	8	35	46	8	1	-	-	1	1	103
40 años	-	-	4	3	21	34	10	1	-	-	-	2	75
41 años	-	-	-	4	5	30	6	5	-	-	-	-	50
42 años	-	-	-	1	2	10	5	1	-	-	-	-	19
43 años	-	-	-	-	3	5	7	-	-	-	-	-	15
44 años	-	-	-	-	-	4	2	-	-	-	-	-	6
45 años	-	-	-	-	1	2	5	-	-	1	-	-	9
46 años	-	-	-	-	-	-	1	-	-	-	-	-	1
47 años	-	-	-	-	-	-	1	-	-	-	-	-	1
48 años	-	-	-	-	-	-	-	-	-	-	-	-	-
49 años	-	-	-	-	-	-	-	1	-	-	-	-	1
50 y más	-	-	-	-	-	-	-	-	-	-	-	-	-
Total	94	458	1.743	3.204	1.744	473	106	23	3	3	1	79	7.931

Granada

Edad de la madre	<20	20-24	25-29	30-34	35-39	40-44	45-49	50-54	55-59	60-64	65 y más	No consta	Total
<15 años	1	1	-	-	-	-	-	-	-	-	-	1	3
15 años	4	2	-	-	-	-	-	-	-	-	-	1	7
16 años	15	19	3	-	-	-	-	-	-	-	-	4	41
17 años	17	39	10	2	-	1	-	-	-	-	-	3	72
18 años	23	60	10	7	5	-	-	-	-	-	-	10	115

CONTINUA ➔

1. Población y migraciones

1.3.2. Nacidos vivos por edad de los padres y provincia de residencia. Año 1999

CONTINUACIÓN

	Edad del padre											Total	
	<20	20-24	25-29	30-34	35-39	40-44	45-49	50-54	55-59	60-64	65 y más		No consta
19 años	23	75	21	5	-	-	1	-	-	-	-	10	135
20 años	10	86	37	15	-	2	-	-	-	-	-	7	157
21 años	6	87	50	13	5	3	-	-	-	-	-	10	174
22 años	6	84	86	18	3	1	-	1	-	-	-	7	206
23 años	2	47	118	32	7	3	-	-	-	-	-	3	212
24 años	1	47	161	55	15	4	-	-	-	-	1	5	289
25 años	2	37	199	80	13	3	2	-	-	-	-	5	341
26 años	-	26	218	128	29	6	1	1	-	-	-	7	416
27 años	-	15	226	201	34	1	3	2	1	-	-	2	485
28 años	-	9	214	308	57	7	-	1	-	-	-	5	601
29 años	-	4	200	436	76	9	3	1	-	-	-	5	734
30 años	-	6	112	413	111	15	2	-	-	1	-	4	664
31 años	-	4	75	438	139	16	7	3	2	1	1	5	691
32 años	-	1	48	369	187	24	6	1	-	-	-	4	640
33 años	-	-	25	290	222	28	6	4	-	1	-	-	576
34 años	-	1	12	171	257	45	6	-	-	1	-	2	495
35 años	-	-	17	101	225	50	7	2	-	-	-	2	404
36 años	-	1	9	66	192	50	11	2	1	1	-	3	336
37 años	-	-	2	20	139	48	9	1	-	-	-	3	222
38 años	-	-	4	20	79	50	13	6	-	-	-	3	175
39 años	-	-	1	10	34	57	10	2	1	-	-	4	119
40 años	-	-	-	8	33	48	11	2	1	-	-	-	103
41 años	-	-	-	5	13	22	12	1	1	-	-	1	55
42 años	-	-	1	3	7	13	7	1	-	-	-	1	33
43 años	-	-	1	-	8	3	3	4	-	-	-	1	20
44 años	-	-	1	-	-	2	4	-	-	-	-	-	7
45 años	-	-	-	-	-	1	2	-	-	-	-	1	4
46 años	-	-	-	-	-	-	1	-	-	-	-	-	1
47 años	-	-	-	-	-	-	-	-	-	-	-	-	-
48 años	-	-	-	-	-	-	-	1	-	-	-	-	1
49 años	-	-	-	-	-	-	-	-	-	-	-	-	-
50 y más	-	-	-	-	-	-	-	-	-	-	-	-	-
Total	110	651	1.861	3.214	1.890	512	127	36	7	5	2	119	8.534

Huelva

Edad de la madre

<15 años	2	1	-	-	-	-	-	-	-	-	-	1	4
15 años	9	3	-	-	-	-	-	-	-	-	-	1	13
16 años	7	6	3	1	-	-	-	-	-	-	-	4	21
17 años	10	20	6	1	1	-	-	-	-	-	-	5	43
18 años	15	32	12	3	-	-	-	-	-	-	-	8	70
19 años	15	47	20	5	1	-	-	-	-	-	-	6	94
20 años	2	69	23	3	-	-	-	-	-	-	-	3	100
21 años	-	44	41	10	4	-	-	1	-	-	-	8	108
22 años	1	41	52	20	2	3	-	-	-	-	-	2	121
23 años	1	39	66	21	6	-	2	-	-	-	-	4	139
24 años	-	30	101	38	9	3	-	1	-	-	-	3	185
25 años	-	24	117	47	12	3	1	-	-	-	-	5	209
26 años	1	9	118	78	11	3	2	1	-	1	-	2	226
27 años	-	5	159	119	18	7	-	1	-	-	-	3	312
28 años	-	2	126	148	28	3	1	1	-	-	-	2	311
29 años	2	2	85	255	30	2	3	-	-	-	-	2	381
30 años	-	3	63	268	67	11	3	-	-	-	-	2	417
31 años	-	-	29	229	86	8	-	-	-	-	-	-	352
32 años	-	-	26	181	102	18	2	-	-	-	-	3	332
33 años	-	2	16	162	104	15	4	-	1	-	-	1	305
34 años	-	-	9	79	123	19	4	-	-	1	-	-	235
35 años	-	-	13	59	113	30	2	-	1	-	-	-	218
36 años	-	-	8	22	96	30	9	-	-	-	1	-	166
37 años	-	1	5	17	61	30	5	1	-	-	-	-	120
38 años	-	-	2	12	34	29	2	3	1	-	-	1	84
39 años	-	-	-	7	12	30	2	2	-	-	-	1	54
40 años	-	-	1	4	10	21	9	2	-	-	-	-	47
41 años	-	-	1	1	5	11	7	1	-	-	-	-	26
42 años	-	-	1	-	4	4	5	1	-	-	-	-	15

CONTINUA →

1.3.2. Nacidos vivos por edad de los padres y provincia de residencia. Año 1999

CONTINUACIÓN

	Edad del padre											Total	
	<20	20-24	25-29	30-34	35-39	40-44	45-49	50-54	55-59	60-64	65 y más		No consta
43 años	-	-	-	-	-	1	5	1	-	-	-	-	7
44 años	-	-	-	-	-	-	-	-	-	-	-	-	-
45 años	-	-	-	-	1	1	-	-	-	-	-	-	2
46 años	-	-	-	-	-	-	-	-	-	-	-	-	-
47 años	-	-	-	-	1	-	-	-	-	-	-	-	1
48 años	-	-	-	-	-	-	-	-	-	-	-	-	-
49 años	-	-	-	-	-	-	-	-	-	-	-	-	-
50 y más	-	-	-	-	-	-	-	-	-	1	-	-	1
Total	65	380	1.103	1.790	941	282	68	16	3	3	1	67	4.719

Jaén

Edad de la madre													
<15 años	1	-	-	-	-	-	-	-	-	-	-	-	1
15 años	3	6	1	-	-	-	-	-	-	-	-	1	11
16 años	9	12	-	-	-	-	-	-	-	-	-	1	22
17 años	16	28	6	1	1	-	-	-	-	-	-	9	61
18 años	12	34	6	3	-	-	-	-	1	-	-	4	60
19 años	15	71	13	5	1	-	-	-	-	-	-	6	111
20 años	6	68	26	6	2	-	-	-	-	-	-	4	112
21 años	2	64	51	8	4	-	-	-	-	-	-	6	135
22 años	2	54	70	20	7	-	-	-	-	-	-	-	153
23 años	2	50	111	39	4	-	-	-	-	-	-	2	208
24 años	-	26	165	64	14	-	-	-	-	-	-	2	271
25 años	-	20	212	69	17	5	-	-	-	-	-	3	326
26 años	1	15	243	129	16	4	1	-	-	-	-	1	410
27 años	-	11	243	219	20	3	-	1	-	-	-	1	498
28 años	-	3	166	276	44	4	4	-	-	-	-	2	499
29 años	-	5	139	403	74	11	2	-	-	-	-	4	638
30 años	-	2	74	403	90	16	-	1	-	2	-	1	589
31 años	-	2	42	371	139	22	1	1	1	-	-	2	581
32 años	-	2	26	301	140	23	1	2	-	301	-	3	498
33 años	-	-	19	184	202	19	2	3	-	-	-	3	432
34 años	-	1	14	135	183	29	6	1	-	-	-	-	369
35 años	-	-	10	70	187	32	2	1	-	-	-	2	304
36 años	-	-	4	43	137	53	4	1	-	-	-	1	243
37 años	-	-	7	14	102	48	5	1	1	-	-	-	178
38 años	-	-	1	17	64	54	9	3	1	-	-	3	152
39 años	-	-	-	8	32	32	12	1	-	-	-	-	85
40 años	-	-	-	6	16	37	8	3	-	-	-	1	71
41 años	-	-	1	-	6	17	11	1	1	-	-	1	38
42 años	-	-	-	-	4	9	6	-	1	-	-	-	20
43 años	-	-	1	1	3	7	8	1	-	-	-	-	21
44 años	-	-	-	-	-	2	4	-	-	-	-	-	6
45 años	-	-	-	-	-	1	-	-	-	-	-	-	1
46 años	-	-	-	-	-	-	-	1	-	-	-	-	1
47 años	-	-	-	-	-	-	-	-	-	-	-	-	-
48 años	-	-	-	-	-	-	-	-	-	2	-	-	2
49 años	-	-	-	-	-	-	-	-	-	-	-	-	-
50 y más	-	-	-	-	-	-	-	-	-	-	-	-	-
Total	69	474	1.651	2.795	1.509	428	86	22	6	4	-	63	7.107

Málaga

Edad de la madre													
<15 años	1	1	-	-	-	-	-	-	-	-	-	3	5
15 años	14	3	2	1	-	-	1	-	-	-	-	5	26
16 años	29	18	4	1	-	-	-	-	-	-	-	12	64
17 años	30	50	11	4	-	-	-	-	-	-	-	16	111
18 años	39	78	15	2	2	1	-	-	-	-	-	12	149
19 años	39	108	31	12	3	-	-	-	-	-	-	15	208
20 años	22	107	63	13	5	2	1	1	-	-	-	9	223
21 años	4	116	86	25	8	-	1	1	-	-	-	11	252
22 años	6	114	117	30	4	7	1	-	-	-	-	9	288
23 años	3	82	155	59	16	3	5	1	-	-	-	11	335
24 años	1	76	239	88	12	4	4	-	-	-	-	16	440

CONTINUA →

1. Población y migraciones

1.3.2. Nacidos vivos por edad de los padres y provincia de residencia. Año 1999

CONTINUACIÓN

	Edad del padre											Total	
	<20	20-24	25-29	30-34	35-39	40-44	45-49	50-54	55-59	60-64	65 y más		No consta
25 años	2	48	292	133	30	3	1	2	-	1	-	11	523
26 años	-	36	351	202	46	10	6	1	1	-	-	14	667
27 años	-	21	388	288	65	15	6	-	1	-	-	9	793
28 años	-	14	292	461	104	10	6	2	-	1	-	9	899
29 años	2	12	298	631	114	17	10	3	2	-	-	13	1.102
30 años	-	7	136	676	227	31	8	2	-	-	-	4	1.091
31 años	-	4	92	656	265	43	13	5	-	-	-	9	1.087
32 años	-	3	58	545	295	52	13	6	-	-	-	13	985
33 años	-	3	46	407	351	53	11	9	3	-	1	14	898
34 años	-	2	35	252	412	72	26	4	3	1	-	7	814
35 años	-	4	19	168	368	84	21	4	2	1	-	7	678
36 años	-	-	5	87	253	80	27	5	4	-	-	4	465
37 años	-	-	5	49	176	78	19	7	2	1	-	7	344
38 años	-	1	4	41	132	84	14	6	3	-	2	7	294
39 años	-	-	3	19	77	77	24	4	-	1	1	5	211
40 años	-	-	1	14	33	62	16	8	5	1	-	1	141
41 años	-	-	2	4	17	27	16	2	2	-	1	-	71
42 años	-	-	-	2	5	16	15	2	-	-	1	1	42
43 años	-	-	-	3	6	6	8	1	-	-	-	1	25
44 años	-	-	-	1	2	1	2	2	-	-	-	-	8
45 años	-	-	-	-	-	1	3	-	1	-	-	-	5
46 años	-	-	-	-	-	1	-	1	-	-	-	-	2
47 años	-	-	-	1	-	-	1	-	-	-	-	-	2
48 años	-	-	-	-	-	-	-	-	-	-	2	-	2
49 años	-	-	-	-	-	-	-	-	-	-	-	-	-
50 y más	-	-	-	-	-	-	2	-	-	-	-	-	2
Total	192	908	2.750	4.875	3.028	840	281	79	29	7	8	255	13.252

Sevilla

Edad de la madre	<20	20-24	25-29	30-34	35-39	40-44	45-49	50-54	55-59	60-64	65 y más	No consta	Total
<15 años	6	-	-	-	-	-	-	-	-	-	-	1	7
15 años	20	5	-	-	-	-	-	-	-	-	-	8	33
16 años	31	34	8	2	-	-	-	-	-	-	-	11	86
17 años	47	80	10	2	-	-	-	-	-	-	-	28	167
18 años	47	122	20	5	3	1	-	-	-	-	-	13	211
19 años	40	145	42	11	2	-	1	-	-	-	-	25	266
20 años	29	200	70	16	3	2	-	-	-	-	-	26	346
21 años	13	194	102	40	4	1	-	1	-	-	-	20	375
22 años	10	183	147	49	3	4	1	-	1	-	-	18	416
23 años	4	124	246	60	10	4	2	1	-	-	-	15	466
24 años	-	80	360	112	24	9	-	1	-	-	-	15	601
25 años	1	56	461	172	37	11	3	-	1	-	-	10	752
26 años	-	49	527	281	41	6	4	2	1	-	-	11	922
27 años	-	23	591	436	60	13	3	1	-	-	-	3	1.130
28 años	-	23	522	663	119	25	3	1	-	-	-	14	1.370
29 años	-	11	384	875	148	33	7	4	1	-	1	6	1.470
30 años	-	8	244	1.049	248	42	8	6	3	-	-	8	1.616
31 años	-	6	144	1.048	309	35	11	2	2	-	2	7	1.566
32 años	-	4	80	863	423	50	9	5	2	1	-	6	1.443
33 años	-	4	56	606	503	59	16	3	-	-	1	5	1.253
34 años	-	1	42	362	560	76	24	4	2	-	-	4	1.075
35 años	-	2	19	233	498	106	16	5	2	-	-	6	887
36 años	-	1	18	122	369	115	22	6	1	-	1	6	661
37 años	-	1	11	58	224	124	21	7	1	-	-	4	451
38 años	-	-	6	43	134	129	16	2	5	-	1	3	339
39 años	-	-	2	24	85	114	16	6	2	1	-	3	253
40 años	-	1	4	15	51	83	22	6	1	-	-	6	189
41 años	-	1	1	6	17	58	27	2	-	-	-	3	115
42 años	-	-	2	5	8	20	8	4	4	-	-	2	53
43 años	-	-	-	5	3	10	7	5	-	-	-	-	30
44 años	-	-	-	1	3	8	8	2	-	-	-	-	22
45 años	-	-	-	2	1	-	1	-	1	-	-	-	5

CONTINUA →

1.3.2. Nacidos vivos por edad de los padres y provincia de residencia. Año 1999

CONTINUACIÓN

	Edad del padre											Total	
	<20	20-24	25-29	30-34	35-39	40-44	45-49	50-54	55-59	60-64	65 y más		No consta
46 años	-	-	-	-	-	-	1	-	-	-	-	-	1
47 años	-	-	-	-	-	-	2	-	-	-	-	-	2
48 años	-	-	-	-	-	-	-	1	-	-	-	-	1
49 años	-	-	-	-	-	-	-	-	-	-	-	-	-
50 y más	-	-	-	-	-	-	-	-	-	-	-	-	-
Total	248	1.358	4.119	7.166	3.890	1.138	259	77	30	2	6	287	18.580

Andalucía

Edad de la madre	<20	20-24	25-29	30-34	35-39	40-44	45-49	50-54	55-59	60-64	65 y más	No consta	Total
<15 años	16	7	-	-	-	-	-	-	-	-	-	8	31
15 años	75	33	3	1	-	-	1	-	-	-	-	27	140
16 años	138	140	24	4	-	-	-	-	-	-	-	45	351
17 años	214	320	67	17	4	2	-	-	-	-	-	84	708
18 años	231	515	103	35	14	6	2	1	1	-	-	70	978
19 años	198	689	219	61	14	-	3	1	-	-	-	99	1.284
20 años	100	806	364	90	16	7	1	1	-	-	-	80	1.465
21 años	47	752	533	152	41	9	3	3	-	-	-	83	1.623
22 años	42	736	754	194	35	26	5	2	1	-	-	65	1.860
23 años	19	521	1.061	320	69	21	11	3	1	1	-	62	2.089
24 años	5	426	1.548	527	114	35	13	2	-	-	1	55	2.726
25 años	6	281	1.947	799	148	39	9	5	2	1	-	52	3.289
26 años	4	184	2.197	1.306	231	47	16	7	2	1	-	53	4.048
27 años	2	110	2.353	1.966	308	51	21	6	2	-	-	33	4.852
28 años	1	86	2.009	2.854	518	70	20	6	3	1	1	39	5.608
29 años	6	53	1.616	3.788	684	110	32	8	3	-	1	42	6.343
30 años	-	36	915	4.224	1.090	165	26	10	6	3	-	33	6.508
31 años	-	24	587	4.060	1.404	189	42	15	5	1	3	32	6.362
32 años	1	17	338	3.372	1.713	250	47	20	3	1	1	38	5.801
33 años	1	14	230	2.411	2.095	270	61	27	5	1	3	34	5.152
34 años	-	8	161	1.505	2.295	346	82	19	8	3	-	19	4.446
35 años	-	7	108	939	2.110	456	68	17	6	1	1	31	3.744
36 años	-	2	62	489	1.544	482	96	24	6	3	3	19	2.730
37 años	-	3	34	248	1.029	507	93	28	4	1	-	23	1.970
38 años	-	1	31	183	663	517	86	28	11	-	3	22	1.545
39 años	-	-	17	96	347	469	99	19	3	4	2	19	1.075
40 años	-	2	12	65	202	371	95	23	8	1	-	18	797
41 años	-	1	6	28	76	212	105	18	4	1	1	10	462
42 años	-	-	5	20	37	99	72	14	5	-	1	6	259
43 años	-	-	2	10	26	40	52	17	3	-	-	2	152
44 años	-	-	1	2	5	25	24	4	-	-	-	-	61
45 años	-	-	-	2	3	7	12	-	2	1	-	1	28
46 años	-	-	-	-	-	2	3	3	-	-	-	-	8
47 años	-	-	-	1	2	-	4	1	-	-	-	-	8
48 años	-	-	-	-	-	1	-	2	-	2	2	-	7
49 años	-	-	-	-	-	-	-	1	-	-	-	-	1
50 y más	-	-	-	-	-	-	2	-	2	1	-	-	5
Total	1.106	5.774	17.307	29.769	16.837	4.831	1.206	335	96	28	23	1.204	78.516

FUENTE: IEA. Movimiento Natural de la Población

1. Población y migraciones

1.3.3. Nacidos vivos por estado civil de la madre, edad y sexo del nacido por provincia de residencia. Año 1999

	Almería		Cádiz		Córdoba		Granada	
	Casada	No casada	Casada	No casada	Casada	No casada	Casada	No casada
Niñas								
Edad de la madre								
13	-	-	-	-	1	-	-	-
14	-	1	-	-	-	1	-	2
15	1	7	-	13	-	3	-	5
16	-	19	1	26	4	8	3	14
17	5	25	4	61	7	15	13	24
18	16	35	13	81	15	21	22	23
19	21	42	21	95	33	24	31	32
20	44	34	50	90	34	21	45	33
21	32	40	53	67	58	18	55	31
22	60	35	72	74	66	19	78	30
23	71	37	95	49	74	21	82	34
24	89	34	151	54	102	9	108	17
25	110	28	183	66	149	9	140	25
26	132	22	250	51	221	16	179	30
27	140	20	302	45	252	10	225	15
28	195	22	426	47	267	8	270	29
29	204	21	431	46	278	14	319	21
30	201	16	448	39	349	16	299	24
31	179	19	449	42	297	11	303	23
32	196	15	393	34	274	10	310	27
33	169	15	334	32	249	7	257	13
34	118	15	323	31	203	8	220	16
35	97	13	287	25	197	8	182	18
36	86	9	188	26	115	3	156	14
37	60	7	123	12	102	4	101	10
38	36	5	94	13	81	3	75	9
39	33	4	76	13	43	5	55	5
40	18	5	41	7	20	5	39	8
41	10	6	31	12	13	7	20	5
42	14	4	23	2	5	1	9	3
43	-	1	14	3	5	-	9	2
44	-	1	4	-	2	-	2	1
45	-	-	2	-	2	-	1	1
46	-	-	-	1	-	-	-	-
47	-	2	-	-	-	-	-	-
48	-	-	-	1	-	-	-	-
49	-	-	-	-	1	-	-	-
53	1	-	-	-	-	-	-	-
56	-	-	-	-	-	-	-	-
Total	2.338	559	4.882	1.158	3.518	306	3.608	544

Huelva		Jaén		Málaga		Sevilla		Andalucía		Niñas	Edad de la madre
Casada	No casada	Casada	No casada	Casada	No casada	Casada	No casada	Casada	No casada		
-	-	-	-	-	-	-	-	-	-	1	13
1	1	-	1	-	2	-	3	1	11	11	14
1	7	-	6	1	11	3	12	6	64	64	15
1	5	2	8	5	29	10	31	26	140	140	16
3	10	8	14	11	34	19	59	70	242	242	17
8	16	7	14	18	49	36	68	135	307	307	18
27	20	25	26	33	63	60	76	251	378	378	19
23	33	37	16	50	62	81	94	364	383	383	20
30	23	49	15	63	63	99	79	439	336	336	21
46	19	64	12	87	65	132	67	605	321	321	22
57	16	92	11	96	65	161	54	728	287	287	23
67	19	120	8	163	64	244	43	1.044	248	248	24
81	13	136	15	214	57	288	63	1.301	276	276	25
89	13	184	10	269	73	385	55	1.709	270	270	26
147	8	243	8	316	65	502	48	2.127	219	219	27
146	8	224	18	363	45	612	53	2.503	230	230	28
160	8	297	12	441	61	696	34	2.826	217	217	29
196	11	288	7	486	48	689	51	2.956	212	212	30
148	14	244	16	448	56	694	33	2.762	214	214	31
147	8	228	6	416	63	676	40	2.640	203	203	32
148	10	198	11	360	40	565	31	2.280	159	159	33
104	10	173	6	377	46	490	40	2.008	172	172	34
106	8	130	4	281	43	402	30	1.682	149	149	35
83	4	98	8	188	29	302	31	1.216	124	124	36
59	5	79	5	134	30	194	19	852	92	92	37
43	2	76	2	112	29	134	26	651	89	89	38
25	3	30	1	81	21	106	16	449	68	68	39
23	3	32	5	62	13	86	19	321	65	65	40
10	3	16	-	30	7	49	8	179	48	48	41
6	1	7	1	12	9	24	5	100	26	26	42
4	1	4	3	8	3	13	2	57	15	15	43
-	-	2	-	3	2	13	-	26	4	4	44
-	1	-	-	2	1	1	-	8	3	3	45
-	-	-	-	1	-	-	-	1	1	1	46
-	-	-	-	-	-	1	-	1	2	2	47
-	-	1	-	1	-	-	-	2	1	1	48
-	-	-	-	-	-	-	-	1	-	-	49
-	-	-	-	-	-	-	-	1	-	-	53
1	-	-	-	-	-	-	-	1	-	-	56
1.990	303	3.094	269	5.132	1.248	7.767	1.190	32.329	5.577		Total

CONTINUA →

1. Población y migraciones

1.3.3. Nacidos vivos por estado civil de la madre, edad y sexo del nacido por provincia de residencia. Año 1999

	Almería		Cádiz		Córdoba		Granada	
	Casada	No casada	Casada	No casada	Casada	No casada	Casada	No casada
Niños								
Edad de la madre								
13	-	-	-	-	-	1	-	-
14	-	3	-	3	-	1	-	1
15	-	8	1	10	1	7	-	2
16	1	18	-	25	7	8	2	22
17	8	34	6	63	9	17	9	26
18	19	28	11	76	29	30	31	39
19	23	37	21	89	39	27	30	42
20	41	39	34	89	39	15	48	31
21	58	26	68	88	52	21	56	32
22	59	49	95	75	61	11	61	37
23	88	31	96	71	80	18	75	21
24	109	37	163	69	116	11	136	31
25	129	30	203	58	156	20	149	29
26	152	30	296	47	182	12	185	24
27	191	26	356	47	242	8	225	20
28	199	26	413	36	291	8	281	23
29	206	31	433	34	313	16	374	23
30	207	12	455	46	342	8	321	22
31	208	23	473	34	344	16	337	31
32	193	16	410	38	323	9	287	19
33	187	14	373	38	273	6	286	21
34	144	11	336	31	233	10	241	19
35	122	15	251	34	198	12	183	23
36	86	7	196	18	120	6	139	27
37	66	5	139	19	111	8	97	14
38	55	15	99	12	81	8	81	11
39	34	5	75	11	51	4	48	11
40	15	9	70	7	47	3	52	4
41	14	1	28	7	29	1	27	3
42	9	1	21	3	13	-	14	7
43	4	1	9	2	8	2	6	3
44	1	2	3	1	4	-	4	1
45	-	-	-	-	7	-	2	-
46	-	-	-	1	1	-	1	-
47	-	-	-	-	1	-	-	-
48	-	-	-	-	-	-	-	1
51	-	-	-	-	-	-	-	-
53	1	-	-	-	-	-	-	-
Total	2.629	590	5.134	1.182	3.803	324	3.788	620

FUENTE: IEA. Movimiento Natural de la Población

Huelva		Jaén		Málaga		Sevilla		Andalucía		
Casada	No casada	Casada	No casada	Casada	No casada	Casada	No casada	Casada	No casada	
										Niños
										Edad de la madre
-	-	-	-	-	-	-	-	-	1	13
-	2	-	-	-	3	1	3	1	16	14
-	5	1	4	1	13	2	16	5	61	15
3	12	4	8	5	25	9	36	27	146	16
4	26	11	28	16	50	28	63	80	279	17
20	26	19	20	27	55	40	67	177	321	18
19	28	32	29	38	75	68	62	238	360	19
30	15	44	18	62	50	89	83	343	322	20
40	15	58	14	75	52	115	83	464	317	21
42	14	62	15	71	66	155	63	544	315	22
47	20	95	10	122	54	187	65	695	280	23
83	17	130	15	150	65	263	51	1.020	281	24
92	24	164	12	194	59	348	55	1.271	275	25
107	17	214	4	263	62	434	49	1.619	241	26
150	12	243	5	354	61	543	42	2.061	216	27
147	11	250	9	428	67	650	57	2.409	228	28
199	16	318	13	524	76	688	56	2.737	252	29
198	14	285	13	507	51	828	50	2.858	203	30
183	9	314	7	517	67	792	52	2.854	232	31
166	11	259	10	451	57	680	50	2.510	200	32
139	8	215	10	441	60	632	32	2.331	179	33
117	4	181	11	348	43	515	32	1.934	150	34
99	5	163	7	313	43	424	35	1.590	167	35
73	6	133	4	213	37	301	28	1.128	129	36
51	6	90	5	152	29	211	29	827	110	37
36	3	67	8	132	21	160	20	644	90	38
23	3	53	2	88	21	114	19	433	74	39
16	6	33	1	55	11	71	14	326	54	40
12	1	21	1	25	9	50	9	185	31	41
8	-	11	1	17	4	22	2	104	17	42
2	-	13	1	8	6	14	1	51	15	43
-	-	4	-	3	-	4	5	19	9	44
1	-	1	-	2	-	2	2	14	2	45
-	-	1	-	1	-	1	-	4	1	46
1	-	-	-	-	2	-	1	2	3	47
-	-	1	-	1	-	1	-	2	1	48
-	-	-	-	-	2	-	-	-	2	51
-	-	-	-	-	-	-	-	1	-	53
2.108	336	3.490	285	5.604	1.296	8.442	1.232	31.508	5.580	Total

1. Población y migraciones

1.3.4. Nacidos vivos por nacionalidad de la madre, sexo del nacido y provincia de residencia de la madre. Año 1999

	Provincia de residencia								Andalucía
	Almería	Cádiz	Córdoba	Granada	Huelva	Jaén	Málaga	Sevilla	
Mujeres									
Africa									
Argelia	63	-	-	22	-	-	131	63	279
Guinea- Bissau	132	-	-	-	-	-	-	-	132
Marruecos	2.573	557	109	526	115	70	1.567	483	6.000
Nigeria	29	-	21	-	-	-	19	-	69
Senegal	82	-	-	22	-	-	-	-	104
Camerún	-	-	34	-	-	-	24	-	58
Congo	-	-	25	-	-	-	-	-	25
Costa de Marfil	-	-	-	-	-	-	38	-	38
Gambia	21	-	-	-	-	-	-	-	21
Guinea	129	-	-	24	-	-	-	-	153
Liberia	25	-	-	-	-	-	24	-	49
Malawi	-	-	-	34	-	-	-	-	34
Mauritania	-	-	-	-	-	-	33	26	59
Sierra Leona	-	-	-	-	-	-	-	29	29
Túnez	-	-	32	-	-	-	22	-	54
Zambia	-	-	27	-	-	-	-	-	27
Total África	3.054	557	248	628	115	70	1.858	601	7.131
América Central									
Cuba	17	-	25	-	52	-	293	50	437
Dominica	31	-	-	-	-	33	-	-	64
El Salvador	-	-	-	-	-	-	40	-	40
República Dominicana	31	75	-	34	-	-	62	122	324
Total América Central	79	75	25	34	52	33	395	172	865
América del Norte									
Canadá	-	-	30	-	-	-	-	35	65
Estados Unidos de América	38	1.120	-	48	-	-	182	354	1.742
México	31	-	-	68	-	-	-	-	99
Total América del Norte	69	1.120	30	116	-	-	182	389	1.906
América del Sur									
Argentina	227	35	-	103	-	-	268	57	690
Brasil	-	34	52	64	-	-	318	81	549
Chile	-	-	-	59	-	-	35	32	126
Colombia	197	-	84	22	-	26	241	251	821
Ecuador	91	21	-	43	-	28	-	71	254
Perú	28	-	-	35	-	-	128	88	279
Uruguay	-	-	-	-	-	-	37	-	37
Venezuela	33	-	-	-	-	-	64	41	138
Total América del Sur	576	90	136	326	-	54	1.091	621	2.894
Asia									
Arabia Saudita	-	-	-	-	-	-	34	-	34
Azerbaiyan	-	-	-	-	-	-	23	-	23
Bahrein	-	-	-	-	-	-	27	-	27
China	51	138	25	148	52	28	278	77	797
Emiratos Árabes Unidos	-	-	27	-	-	-	31	-	58
Filipinas	-	50	-	-	-	-	194	-	244

CONTINUA →

1.3.4. Nacidos vivos por nacionalidad de la madre, sexo del nacido y provincia de residencia de la madre. Año 1999

CONTINUACION

	Provincia de residencia								Andalucía
	Almería	Cádiz	Córdoba	Granada	Huelva	Jaén	Málaga	Sevilla	
India	-	-	-	-	-	-	112	-	112
Indonesia	-	-	-	-	-	-	36	-	36
Irak	-	-	-	-	-	-	-	32	32
Israel	-	-	-	-	-	-	44	-	44
Japón	-	60	-	-	-	-	-	32	92
Jordania	-	-	-	-	-	-	66	-	66
Pakistán	-	-	-	-	-	129	-	-	129
Siria	-	-	-	41	-	-	26	-	67
Sri-Lanka	-	-	-	-	-	-	31	-	31
Tailandia	25	-	36	-	-	-	-	-	61
Total Asia	76	248	88	189	52	157	902	141	1.853
Oceanía									
Australia	-	23	-	-	-	-	73	36	132
Total Oceanía	-	23	-	-	-	-	73	36	132
Unión Europea									
Alemania	78	137	-	35	-	-	460	229	939
Austria	-	32	-	-	-	-	64	-	96
Bélgica	50	29	-	65	-	-	113	-	257
Dinamarca	-	-	-	32	-	-	134	28	194
España	1.199	1.329	210	1.030	396	105	3.751	2.289	10.309
Finlandia	-	-	-	37	-	-	168	-	205
Francia	164	-	57	64	-	-	482	181	948
Irlanda	-	-	-	-	-	-	74	-	74
Italia	34	31	26	32	-	28	309	66	526
Luxemburgo	-	-	-	-	-	-	30	-	30
Países Bajos	-	27	-	38	-	-	319	-	384
Portugal	-	38	-	93	20	-	163	112	426
Reino Unido	166	247	53	201	33	-	1.910	65	2.675
Suecia	-	33	-	-	-	-	248	34	315
Total Unión Europea	1.691	1.903	346	1.627	449	133	8.225	3.004	17.378
Resto de Europa									
Andorra	-	-	-	-	-	-	-	-	-
Armenia	27	-	-	-	-	-	-	26	53
Bielorrusia	-	-	-	-	-	-	-	53	53
Bosnia-Herzegovina	-	-	-	-	-	-	26	-	26
Bulgaria	-	-	-	-	-	-	30	-	30
Chipre	-	35	-	-	-	-	-	-	35
Croacia	-	-	-	-	-	-	-	22	22
Eslovaquia	-	-	-	30	-	-	-	-	30
Estonia	-	-	-	-	-	-	25	-	25
Georgia	-	-	-	-	-	-	24	-	24
Hungría	-	-	-	-	-	-	-	30	30
Polonia	-	26	-	-	-	-	-	-	26
República checa	-	-	-	27	-	-	-	-	27
Rumanía	188	35	-	20	-	-	27	56	326
Rusia	-	30	-	23	-	-	164	-	217
Suiza	29	-	-	-	-	-	-	-	29
Ucrania	-	-	-	-	-	-	78	-	78
Yugoslavia	-	54	-	-	-	-	40	-	94
Países sin relaciones diplomáticas	-	-	-	-	-	-	-	46	46
Total Resto de Europa	244	180	-	100	-	-	414	233	1.171

CONTINUA ➔

1. Población y migraciones

1.3.4. Nacidos vivos por nacionalidad de la madre, sexo del nacido y provincia de residencia de la madre. Año 1999

CONTINUACIÓN

	Provincia de residencia								Andalucía
	Almería	Cádiz	Córdoba	Granada	Huelva	Jaén	Málaga	Sevilla	
Hombres									
Africa									
Argelia	84	48	32	28	29	-	-	190	411
Guinea-Bissau	86	-	-	-	-	-	-	-	86
Marruecos	2.785	605	284	428	374	251	2.467	900	8.094
Nigeria	-	-	-	-	-	-	-	44	44
Senegal	231	30	-	33	-	-	-	21	315
Benin	26	-	-	-	-	-	-	-	26
Gabón	-	-	-	-	-	-	24	-	24
Ghana	22	-	-	22	-	-	-	-	44
Guinea	52	-	25	-	-	31	-	-	108
Libia	-	-	-	-	-	-	-	63	63
Madagascar	-	-	-	-	-	-	26	-	26
Mauricio	23	-	-	-	-	-	-	-	23
Mozambique	-	-	-	-	29	-	-	-	29
Sudáfrica	31	-	-	-	-	-	30	-	61
Túnez	27	-	-	-	-	-	27	38	92
Total Africa	3.367	683	341	511	432	282	2.574	1.256	9.446
América Central									
Costa Rica	29	-	-	-	-	-	-	-	29
Cuba	81	28	-	-	-	44	121	-	274
El Salvador	-	-	-	-	-	-	-	35	35
Guatemala	28	-	-	-	-	-	-	-	28
Honduras	-	-	-	-	-	-	27	-	27
Panamá	-	31	-	32	-	-	-	-	63
República Dominicana	60	-	-	33	-	-	134	29	256
Total América Central	198	59	-	65	-	44	282	64	712
América del Norte									
Estados Unidos de América	-	1.112	-	33	-	-	138	234	1.517
México	-	33	36	36	-	27	28	-	160
Total América del Norte	-	1.145	36	69	-	27	166	234	1.677
América del Sur									
Argentina	-	-	41	-	-	-	306	90	437
Bolivia	-	30	-	-	-	-	-	-	30
Brasil	35	-	-	79	19	60	219	183	595
Chile	57	39	-	36	-	-	58	30	220
Colombia	139	28	34	162	50	52	190	180	835
Ecuador	29	-	-	-	-	63	47	30	169
Perú	32	-	29	-	-	-	53	114	228
Uruguay	-	-	-	19	-	-	67	-	86
Venezuela	-	-	-	-	-	-	118	-	118
Total América del Sur	292	97	104	296	69	175	1.058	627	2.718
Asia									
Afganistán	-	-	-	-	-	-	-	-	-
Arabia Saudita	-	-	-	-	-	-	-	-	-
China	28	93	21	98	-	29	279	102	650

CONTINUA →

1.3.4. Nacidos vivos por nacionalidad de la madre, sexo del nacido y provincia de residencia de la madre.
Año 1999

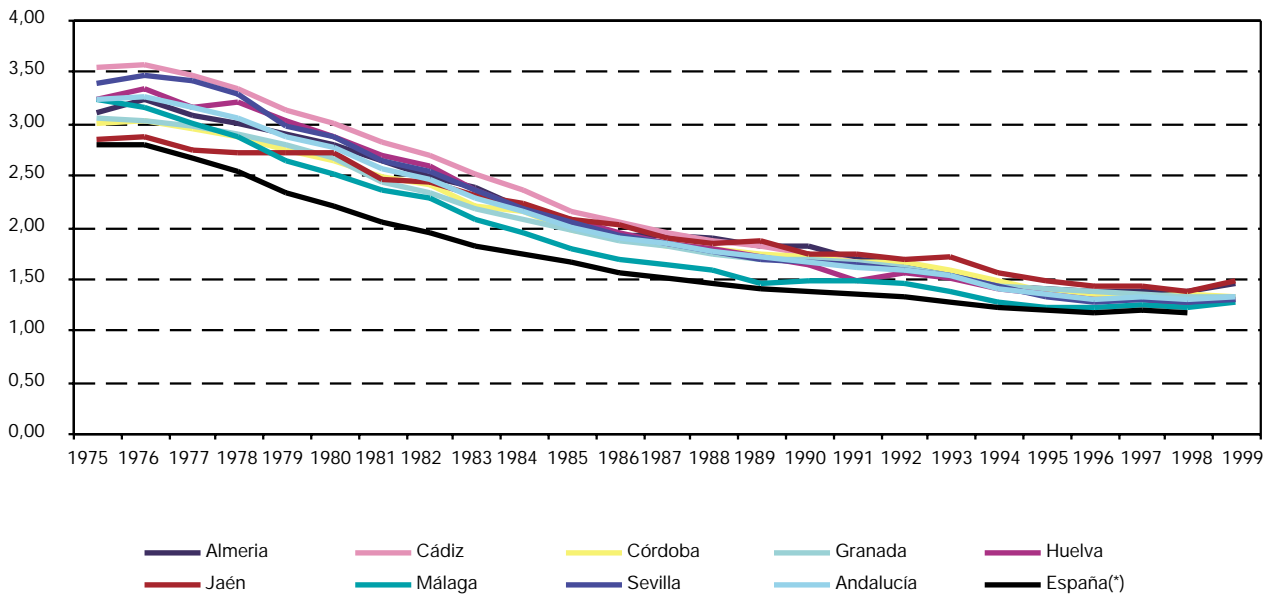
CONTINUACION

	Provincia de residencia								Andalucía
	Almería	Cádiz	Córdoba	Granada	Huelva	Jaén	Málaga	Sevilla	
Emiratos Árabes Unidos	-	30	-	-	-	-	27	-	57
Filipinas	-	47	-	39	-	-	132	-	218
India	-	-	-	-	-	-	60	-	60
Japón	-	18	-	-	-	-	-	-	18
Jordania	-	22	-	-	-	-	29	-	51
Laos	-	-	-	-	28	-	-	38	66
Malasia	-	-	-	33	-	-	-	-	33
Pakistán	-	-	-	-	-	28	-	-	28
Siria	-	-	-	30	-	-	39	-	69
Total Asia	28	210	21	200	28	57	566	140	1.250
Oceanía									
Australia	-	-	-	-	-	-	26	-	26
Tonga	-	-	-	-	37	-	-	-	37
Total Oceanía	-	-	-	-	37	-	26	-	63
Unión Europea									
Alemania	204	105	35	39	24	-	332	84	823
Austria	-	-	-	-	-	-	35	-	35
Bélgica	44	-	-	57	-	-	164	-	265
Dinamarca	-	-	-	32	-	-	226	-	258
España	874	1.452	540	1.107	394	130	3.371	2.850	10.718
Finlandia	-	50	-	34	-	-	194	-	278
Francia	184	63	56	114	-	-	359	194	970
Irlanda	-	-	-	-	-	-	97	-	97
Italia	28	161	25	-	-	-	292	64	570
Países Bajos	-	33	-	-	-	-	275	32	340
Portugal	134	-	37	62	37	-	62	221	553
Reino Unido	96	202	-	180	-	35	2.588	101	3.202
Suecia	-	34	-	-	-	-	338	-	372
Total Unión Europea	1.564	2.100	693	1.625	455	165	8.333	3.546	18.481
Resto de Europa									
Albania	-	-	33	-	-	-	-	-	33
Andorra	-	-	-	36	-	-	-	-	36
Armenia	-	-	-	-	-	-	20	-	20
Hungría	56	-	-	-	-	-	-	-	56
Lituania	25	-	-	-	-	-	-	-	25
Noruega	-	-	-	-	-	-	28	-	28
Polonia	-	25	-	28	-	-	49	64	166
Rumanía	267	-	-	62	-	-	50	96	475
Rusia	56	-	36	-	-	-	151	54	297
Suiza	26	19	-	43	-	-	157	-	245
Ucrania	-	68	-	-	26	-	-	-	94
Yugoslavia	-	-	-	33	-	-	80	31	144
Total Resto de Europa	430	112	69	202	26	-	535	245	1.619

FUENTE: IEA. Movimiento Natural de la Población

1. Población y migraciones

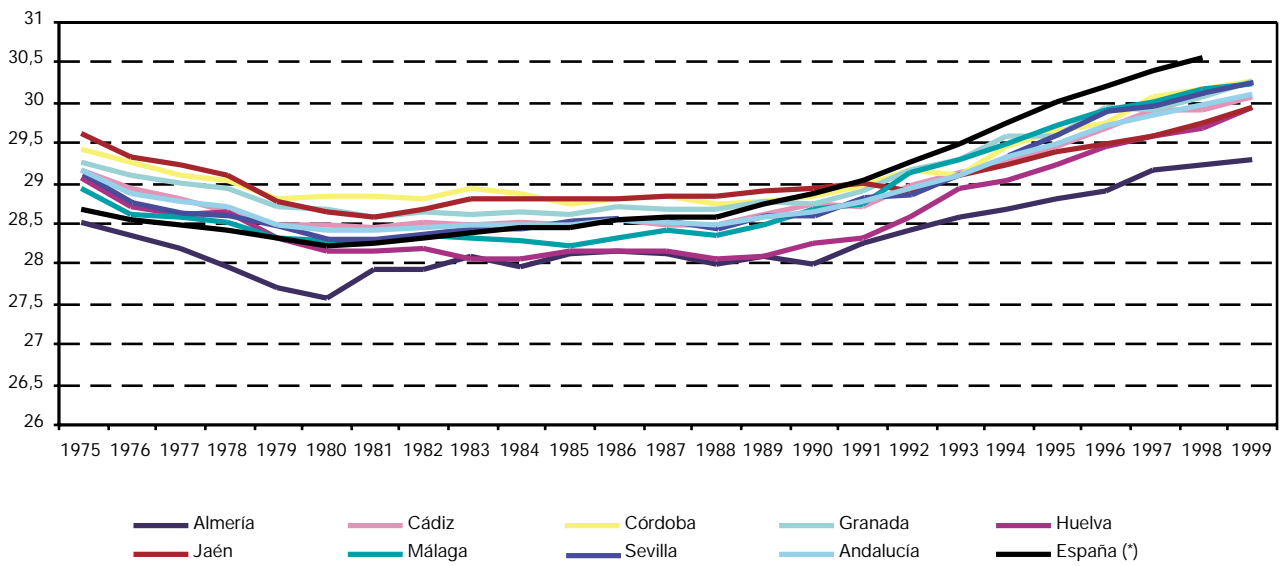
1.3.5.G. Evolución del Indicador Coyuntural de Fecundidad por provincia de residencia de la madre. Años 1975-1999



FUENTES: INE. Movimiento Natural de la Población 1975-1995
IEA. Movimiento Natural de la Población 1996-1999

* Los datos de España son estimados.

**1.3.6.G. Evolución de la edad media a la maternidad por provincia de residencia de la madre.
Años 1975-1999**



FUENTES: INE. Movimiento Natural de la Población 1975-1995
IEA. Movimiento Natural de la Población 1996-1999

* Los datos de España son estimados.

1. Población y migraciones

1.3.7. Evolución del número de defunciones por sexo. Años 1975-1999*

	Andalucía		Almería		Cádiz		Córdoba		Granada	
	Mujeres	Hombres	Mujeres	Hombres	Mujeres	Hombres	Mujeres	Hombres	Mujeres	Hombres
1975	23.983	26.027	1.661	1.713	3.293	3.704	2.953	2.972	3.000	3.097
1976	24.642	26.637	1.652	1.650	3.380	3.709	2.904	3.151	3.022	3.135
1977	23.208	25.736	1.638	1.606	3.209	3.826	2.654	2.987	2.905	3.094
1978	24.178	26.444	1.614	1.765	3.276	3.714	2.911	3.040	2.855	3.180
1979	23.508	25.744	1.597	1.631	3.064	3.602	2.775	2.933	2.906	2.980
1980	23.916	25.477	1.617	1.591	3.275	3.544	2.884	3.110	2.948	2.976
1981	23.883	26.293	1.577	1.650	3.109	3.666	2.983	3.091	3.023	3.080
1982	23.574	25.848	1.486	1.519	3.179	3.693	2.729	2.996	2.836	3.090
1983	24.430	26.128	1.542	1.632	3.202	3.633	2.898	3.048	2.969	3.163
1984	23.852	26.667	1.395	1.563	3.306	3.764	2.867	3.144	2.974	3.281
1985	24.665	27.519	1.538	1.658	3.273	3.908	2.948	3.236	2.930	3.243
1986	24.853	27.394	1.594	1.710	3.270	3.877	3.048	3.261	3.081	3.261
1987	25.002	27.493	1.587	1.742	3.384	3.856	2.922	3.199	2.969	3.257
1988	25.581	28.146	1.617	1.785	3.439	3.945	3.119	3.155	3.082	3.317
1989	25.516	28.653	1.693	1.891	3.362	3.947	3.061	3.357	3.061	3.419
1990	25.931	29.506	1.576	1.919	3.598	4.328	3.017	3.385	3.191	3.265
1991	26.302	29.829	1.717	1.876	3.552	4.330	3.216	3.522	3.128	3.534
1992	25.461	29.197	1.589	1.852	3.440	4.087	3.016	3.305	2.992	3.466
1993	26.916	30.027	1.688	1.972	3.628	4.259	3.269	3.522	3.257	3.505
1994	26.473	29.768	1.692	1.894	3.577	4.066	3.203	3.488	3.143	3.501
1995	27.006	30.803	1.679	1.990	3.801	4.503	3.330	3.544	3.084	3.528
1996	27.511	31.129	1.848	2.083	3.731	4.606	3.176	3.494	3.302	3.657
1997	27.513	30.601	1.792	2.070	3.797	4.285	3.210	3.409	3.241	3.603
1998	28.753	32.366	1.804	2.093	3.860	4.433	3.432	3.703	3.490	3.888
1999*	28.897	32.363	1.783	2.233	3.920	4.618	3.326	3.536	3.462	3.862

FUENTES: INE. Movimiento Natural de la Población 1975-1995
IEA. Movimiento Natural de la Población 1996-1999

* Dato Provisional.

Huelva		Jaén		Málaga		Sevilla		España		
Mujeres	Hombres	Mujeres	Hombres	Mujeres	Hombres	Mujeres	Hombres	Mujeres	Hombres	
1.852	2.092	2.579	2.752	3.660	4.087	4.985	5.610	142.721	155.471	1975
1.976	2.069	2.715	2.875	3.591	4.155	5.402	5.893	143.028	155.979	1976
1.870	1.917	2.457	2.666	3.486	3.941	4.989	5.699	140.454	153.870	1977
1.967	2.045	2.573	2.749	3.594	4.191	5.388	5.760	141.240	155.541	1978
1.895	1.993	2.499	2.688	3.615	4.192	5.157	5.725	137.640	153.573	1979
1.856	2.010	2.472	2.666	3.572	3.989	5.292	5.591	137.119	152.225	1980
1.787	1.951	2.552	2.719	3.592	4.146	5.260	5.990	138.949	154.437	1981
1.846	1.966	2.479	2.620	3.657	4.137	5.362	5.827	135.607	151.048	1982
1.810	2.002	2.685	2.758	3.844	4.098	5.480	5.794	144.194	158.375	1983
1.820	1.876	2.602	2.769	3.682	4.340	5.206	5.930	140.894	158.515	1984
1.890	1.941	2.693	2.827	3.851	4.546	5.542	6.160	147.698	164.834	1985
1.786	1.885	2.689	2.849	3.831	4.483	5.554	6.068	147.452	162.961	1986
1.834	1.912	2.619	2.850	4.027	4.615	5.660	6.062	146.182	163.891	1987
1.903	2.030	2.767	2.914	3.901	4.675	5.753	6.325	150.703	168.734	1988
1.846	2.018	2.584	2.818	4.051	4.748	5.858	6.455	152.432	172.364	1989
1.842	2.050	2.713	3.005	4.137	4.820	5.857	6.734	156.363	176.779	1990
1.825	1.988	2.644	2.875	4.202	4.947	6.018	6.757	158.347	179.344	1991
1.926	2.058	2.530	2.750	4.098	4.856	5.870	6.823	154.428	177.087	1992
1.969	2.075	2.570	2.993	4.317	5.008	6.218	6.693	159.149	180.512	1993
1.919	2.078	2.578	2.970	4.379	5.069	5.982	6.702	158.318	179.924	1994
1.938	2.030	2.627	2.962	4.247	5.203	6.300	7.043	161.739	184.488	1995
1.943	2.160	2.699	2.931	4.531	5.321	6.281	6.877	164.548	186.901	1996
1.968	2.145	2.716	2.997	4.559	5.138	6.230	6.954	164.426	185.095	1997
1.999	2.190	2.785	3.256	4.680	5.412	6.703	7.391	170.293	190.218	1998
2.024	2.186	2.734	3.141	4.803	5.322	6.845	7.465	175.499	194.924	1999*

1. Población y migraciones

1.3.8. Defunciones por provincia de residencia, sexo, edad cumplida y año de nacimiento. Año 1999*

Edad	Año de Nacimiento	Almería		Cádiz		Córdoba		Granada	
		Mujeres	Hombres	Mujeres	Hombres	Mujeres	Hombres	Mujeres	Hombres
0	1999	9	16	16	21	14	23	27	17
	1998	3	-	3	2	3	2	5	5
1	1998	1	-	2	2	-	1	-	2
	1997	-	2	-	1	1	3	2	2
2	1997	-	-	-	-	1	-	1	1
	1996	1	-	-	-	1	-	1	-
3	1996	-	-	1	2	1	-	-	1
	1995	-	-	-	-	-	1	-	-
4	1995	1	-	1	1	1	1	-	-
	1994	1	-	-	-	-	-	1	1
5	1994	-	-	-	-	-	-	-	-
	1993	-	-	1	1	-	-	1	-
6	1993	-	-	-	-	-	-	-	1
	1992	-	-	1	2	-	1	2	-
7	1992	-	-	1	1	-	1	2	-
	1991	-	-	-	-	-	-	-	-
8	1991	-	-	-	1	-	1	-	-
	1990	-	-	-	-	-	-	-	-
9	1990	-	2	1	-	-	1	-	-
	1989	-	-	1	1	1	-	-	3
10	1989	-	-	-	-	-	-	-	-
	1988	-	-	1	-	-	1	-	-
11	1988	-	1	1	-	-	-	1	2
	1987	-	-	1	2	-	1	-	3
12	1987	-	-	2	1	1	1	-	1
	1986	-	-	1	-	-	1	1	1
13	1986	1	-	-	1	-	-	-	-
	1985	-	-	-	1	4	1	-	-
14	1985	-	1	1	1	-	-	-	-
	1984	1	-	1	1	-	-	-	-
15	1984	1	-	2	2	1	1	1	-
	1983	-	2	1	1	-	-	-	1
16	1983	1	1	1	2	-	2	1	1
	1982	2	1	-	2	1	1	-	-
17	1982	-	-	2	1	-	1	3	1
	1981	1	-	-	3	1	1	-	1
18	1981	-	1	1	2	1	1	1	2
	1980	-	2	-	5	-	5	1	2
19	1980	1	5	1	4	1	2	2	3
	1979	1	2	-	-	1	3	1	6
20	1979	-	4	2	7	-	5	-	5
	1978	-	3	-	4	2	5	-	2
21	1978	-	5	-	5	-	2	-	3
	1977	-	5	1	1	2	2	1	4
22	1977	1	1	-	4	1	2	-	6
	1976	-	2	-	2	3	1	-	6
23	1976	1	-	-	2	-	1	-	4
	1975	1	2	-	4	-	2	1	6
24	1975	-	-	-	6	-	1	-	1
	1974	1	4	2	1	2	1	-	-
25	1974	1	-	1	4	-	1	3	5
	1973	-	4	-	2	-	4	-	3
26	1973	1	3	2	3	2	3	-	1
	1972	-	-	2	5	3	1	-	4

Huelva		Jaén		Málaga		Sevilla		Andalucía		Año de nacimiento	Edad
Mujeres	Hombres	Mujeres	Hombres	Mujeres	Hombres	Mujeres	Hombres	Mujeres	Hombres		
8	10	11	18	31	36	36	61	152	202	1999	0
1	-	3	2	4	3	7	6	29	20	1998	
-	-	1	-	1	1	2	4	7	10	1998	1
1	-	1	3	6	1	2	2	13	14	1997	
1	-	1	-	2	1	1	-	7	2	1997	2
-	-	2	-	1	-	1	3	7	3	1996	
-	-	-	1	1	-	-	-	3	4	1996	3
-	-	-	1	-	-	2	-	2	2	1995	
-	-	-	-	2	1	1	-	6	3	1995	4
-	-	-	-	1	1	-	-	3	2	1994	
1	1	-	1	1	1	-	1	2	4	1994	5
-	1	1	1	-	1	-	2	3	6	1993	
-	-	-	1	1	-	-	-	1	2	1993	6
1	-	2	1	1	1	1	1	8	6	1992	
-	-	-	-	-	-	-	-	3	2	1992	7
-	-	-	-	-	-	-	1	-	1	1991	
-	-	1	-	1	1	-	-	2	3	1991	8
-	1	-	1	-	-	-	-	-	2	1990	
-	-	-	-	-	1	-	-	1	4	1990	9
-	1	-	-	-	1	1	1	3	7	1989	
-	1	1	1	1	3	-	1	2	6	1989	10
-	-	-	1	-	1	1	2	2	5	1988	
-	-	-	-	-	1	-	-	2	4	1988	11
-	2	-	-	1	-	2	-	4	8	1987	
-	1	-	-	-	-	2	2	5	6	1987	12
1	-	-	-	-	-	-	-	3	2	1986	
-	1	-	-	1	-	1	2	3	4	1986	13
2	-	-	-	2	-	3	3	11	5	1985	
-	-	-	-	2	2	-	2	3	6	1985	14
-	2	-	1	1	2	-	1	3	7	1984	
-	-	1	-	-	3	4	1	10	7	1984	15
1	3	-	-	1	3	1	1	4	11	1983	
-	1	1	2	2	1	2	1	8	11	1983	16
-	-	1	1	-	-	1	1	5	6	1982	
-	2	-	-	1	2	-	4	6	11	1982	17
-	-	-	2	-	5	1	3	3	15	1981	
-	2	-	2	3	2	1	4	7	16	1981	18
-	2	-	2	2	2	2	6	5	26	1980	
1	1	1	2	-	4	1	8	8	29	1980	19
-	1	2	-	3	2	-	5	8	19	1979	
1	-	1	2	1	4	1	4	6	31	1979	20
-	3	-	4	3	4	2	4	7	29	1978	
-	2	-	1	-	4	1	4	1	26	1978	21
-	-	-	2	-	4	1	5	5	23	1977	
-	2	-	1	1	5	3	6	6	27	1977	22
-	2	-	3	-	6	3	4	6	26	1976	
-	2	2	4	1	5	-	12	4	30	1976	23
-	3	-	4	1	-	2	5	5	26	1975	
1	-	-	1	2	5	3	12	6	26	1975	24
1	1	-	-	-	4	2	5	8	16	1974	
3	1	-	1	-	4	1	10	9	26	1974	25
-	1	1	2	-	4	-	6	1	26	1973	
1	3	-	1	-	1	2	10	8	25	1973	26
1	1	1	2	-	5	1	4	8	22	1972	

CONTINUA →

1. Población y migraciones

1.3.8. Defunciones por provincia de residencia, sexo, edad cumplida y año de nacimiento. Año 1999*

Edad	Año de Nacimiento	Almería		Cádiz		Córdoba		Granada	
		Mujeres	Hombres	Mujeres	Hombres	Mujeres	Hombres	Mujeres	Hombres
27	1972	-	5	-	4	5	2	-	3
	1971	2	3	1	4	3	1	1	1
28	1971	-	4	2	11	-	6	-	4
	1970	1	2	1	4	2	5	1	4
29	1970	1	1	4	4	2	4	-	4
	1969	1	3	3	6	-	3	3	4
30	1969	3	4	3	4	1	5	2	7
	1968	1	4	1	4	-	6	1	4
31	1968	1	3	1	10	2	-	2	2
	1967	1	-	-	6	2	7	3	7
32	1967	-	2	1	5	-	5	2	7
	1966	1	6	4	7	-	3	2	4
33	1966	1	2	6	8	2	4	4	10
	1965	-	1	4	9	-	7	4	4
34	1965	3	1	1	19	2	5	-	11
	1964	1	1	-	7	2	7	-	6
35	1964	2	1	4	11	-	4	1	6
	1963	-	4	4	7	2	6	2	6
36	1963	-	2	4	6	3	4	2	10
	1962	2	2	2	2	1	5	4	5
37	1962	2	3	4	12	2	7	-	9
	1961	2	1	3	8	3	7	4	8
38	1961	3	5	2	13	1	6	1	11
	1960	-	7	2	5	1	3	3	3
39	1960	3	3	2	15	4	5	-	5
	1959	2	5	6	8	3	4	1	6
40	1959	3	5	3	15	4	8	3	4
	1958	-	3	7	15	1	4	1	5
41	1958	2	4	1	8	-	3	2	4
	1957	1	5	1	9	3	2	3	9
42	1957	-	3	3	20	5	3	2	6
	1956	2	4	9	9	3	7	3	5
43	1956	2	8	9	15	3	5	3	3
	1955	-	5	3	5	3	4	3	6
44	1955	1	6	4	13	-	2	5	7
	1954	-	5	2	18	3	10	-	7
45	1954	-	2	5	10	3	10	1	9
	1953	4	7	4	13	4	6	3	3
46	1953	6	5	7	15	6	5	4	9
	1952	2	5	6	12	5	7	6	8
47	1952	2	5	5	13	1	11	3	8
	1951	4	6	6	10	4	10	2	2
48	1951	2	8	5	16	4	9	2	12
	1950	1	6	5	9	5	6	2	6
49	1950	1	7	3	16	2	2	2	4
	1949	1	8	2	12	-	3	4	8
50	1949	1	9	6	7	1	11	5	11
	1948	-	8	9	20	3	9	2	16
51	1948	1	4	12	19	4	14	4	15
	1947	4	6	4	15	4	8	6	10
52	1947	2	3	8	23	3	13	4	15
	1946	2	6	4	15	4	11	6	9
53	1946	2	13	6	25	2	12	5	14
	1945	3	9	8	30	2	16	4	11

Huelva		Jaén		Málaga		Sevilla		Andalucía		Año de nacimiento	Edad
Mujeres	Hombres	Mujeres	Hombres	Mujeres	Hombres	Mujeres	Hombres	Mujeres	Hombres		
-	3	1	1	-	3	5	10	11	31	1972	27
-	3	-	-	2	6	-	7	9	25	1971	
-	4	-	5	2	2	-	9	4	45	1971	28
1	3	1	2	-	2	2	4	9	26	1970	
1	1	-	3	2	3	2	11	12	31	1970	29
2	3	1	4	2	5	6	11	18	39	1969	
2	-	1	2	3	12	1	9	16	43	1969	30
-	2	-	2	2	4	3	5	8	31	1968	
1	1	2	2	2	9	2	11	13	38	1968	31
1	2	-	5	1	6	2	10	10	43	1967	
1	6	1	1	1	6	2	18	8	50	1967	32
4	2	1	4	4	9	3	7	19	42	1966	
-	2	1	5	2	8	2	16	18	55	1966	33
2	6	3	3	4	3	4	12	21	45	1965	
2	3	3	3	3	6	-	9	14	57	1965	34
2	4	-	2	4	10	4	6	13	43	1964	
-	6	2	5	4	8	6	17	19	58	1964	35
1	2	-	2	3	8	5	18	17	53	1963	
-	3	-	2	3	8	4	15	16	50	1963	36
1	2	-	3	2	8	2	8	14	35	1962	
-	3	1	6	1	8	2	6	12	54	1962	37
-	3	2	3	5	10	3	10	22	50	1961	
2	2	-	5	4	9	6	13	19	64	1961	38
-	4	1	-	4	6	6	10	17	38	1960	
1	6	-	4	3	9	9	9	22	56	1960	39
1	2	1	4	6	15	3	13	23	57	1959	
4	3	5	4	3	10	1	16	26	65	1959	40
1	2	-	5	6	13	10	19	26	66	1958	
2	2	5	6	2	9	7	13	21	49	1958	41
-	2	2	5	6	12	2	15	18	59	1957	
2	4	-	6	6	8	7	19	25	69	1957	42
1	1	1	4	2	13	3	8	24	51	1956	
1	9	1	3	7	15	7	17	33	75	1956	43
3	5	1	3	5	8	7	18	25	54	1955	
2	3	2	5	5	11	6	18	25	65	1955	44
3	4	2	3	5	7	3	7	18	61	1954	
3	2	3	2	2	11	4	12	21	58	1954	45
1	1	3	2	4	15	14	20	37	67	1953	
-	3	1	7	10	15	7	15	41	74	1953	46
1	5	3	3	4	10	7	21	34	71	1952	
1	2	2	2	10	13	8	22	32	76	1952	47
2	2	3	10	8	13	6	16	35	69	1951	
3	6	3	1	6	14	10	13	35	79	1951	48
-	5	2	5	7	15	8	22	30	74	1950	
-	4	5	8	3	7	9	16	25	64	1950	49
2	6	8	5	5	17	10	18	32	77	1949	
2	6	2	2	6	14	11	20	34	80	1949	50
4	6	5	8	15	14	11	26	49	107	1948	
3	11	2	9	10	17	13	35	49	124	1948	51
2	10	6	11	10	24	11	26	47	110	1947	
1	4	4	8	5	18	7	32	34	116	1947	52
1	4	2	7	3	16	8	32	30	100	1946	
4	5	2	6	10	24	9	34	40	133	1946	53
8	8	5	14	12	30	11	27	53	145	1945	

CONTINUA →

1. Población y migraciones

1.3.8. Defunciones por provincia de residencia, sexo, edad cumplida y año de nacimiento. Año 1999*

Edad	Año de Nacimiento	Almería		Cádiz		Córdoba		Granada	
		Mujeres	Hombres	Mujeres	Hombres	Mujeres	Hombres	Mujeres	Hombres
54	1945	1	13	8	19	4	11	2	17
	1944	1	6	8	21	3	8	9	14
55	1944	3	12	12	23	6	11	3	19
	1943	7	8	9	25	1	13	5	18
56	1943	1	9	10	23	8	16	3	22
	1942	3	10	7	23	7	13	16	15
57	1942	3	11	6	19	4	9	7	15
	1941	2	7	7	20	4	13	9	12
58	1941	2	13	12	27	5	13	11	14
	1940	1	9	8	28	8	23	4	13
59	1940	5	22	13	42	6	24	12	19
	1939	3	10	8	25	3	15	3	15
60	1939	6	9	5	32	7	13	10	21
	1938	6	9	11	25	6	12	4	21
61	1938	6	16	14	36	9	24	11	15
	1937	4	17	12	36	14	17	12	25
62	1937	3	13	18	39	14	13	9	19
	1936	8	13	19	44	8	27	18	27
63	1936	8	23	17	37	14	18	10	42
	1935	8	31	17	34	12	30	15	32
64	1935	10	19	26	55	9	31	14	31
	1934	10	27	14	47	6	30	13	28
65	1934	7	12	21	46	19	23	17	41
	1933	7	26	24	61	16	33	16	38
66	1933	12	26	17	65	13	26	19	38
	1932	8	21	23	64	8	32	21	43
67	1932	13	29	26	61	20	45	23	42
	1931	13	23	29	53	14	33	23	36
68	1931	7	22	31	69	21	57	22	41
	1930	10	32	35	61	25	46	25	46
69	1930	12	29	40	68	22	47	31	57
	1929	16	20	44	69	17	42	33	55
70	1929	5	19	34	67	23	46	25	61
	1928	17	24	32	62	28	54	36	52
71	1928	17	39	31	60	29	60	27	54
	1927	10	25	37	67	25	59	34	50
72	1927	19	32	49	64	30	56	33	51
	1926	22	32	37	82	29	48	44	55
73	1926	14	44	45	49	35	48	40	67
	1925	10	37	53	77	36	52	48	77
74	1925	12	42	45	83	28	40	46	73
	1924	24	41	64	62	42	64	45	71
75	1924	31	26	51	91	31	54	41	66
	1923	15	37	49	74	40	65	45	62
76	1923	25	42	41	75	44	64	51	70
	1922	28	36	61	86	58	73	57	70
77	1922	24	38	62	84	36	65	46	54
	1921	33	42	62	95	54	67	51	67
78	1921	20	28	57	75	40	52	59	57
	1920	27	31	88	55	69	70	53	64
79	1920	26	30	71	62	50	58	57	69
	1919	36	31	64	57	69	54	50	63
80	1919	29	31	61	66	65	59	68	49
	1918	25	36	75	56	54	61	64	76
81	1918	29	31	69	59	63	43	64	57
	1917	30	38	69	60	69	53	79	55

CONTINUA →

Huelva		Jaén		Málaga		Sevilla		Andalucía		Año de nacimiento	Edad
Mujeres	Hombres	Mujeres	Hombres	Mujeres	Hombres	Mujeres	Hombres	Mujeres	Hombres		
5	14	2	9	12	24	8	34	42	141	1945	54
2	2	3	11	11	15	12	27	49	104	1944	
4	12	2	10	14	32	13	35	57	154	1944	55
2	9	5	14	8	22	16	33	53	142	1943	
3	8	2	14	14	36	17	40	58	168	1943	56
5	5	7	12	13	32	16	50	74	160	1942	
2	6	6	6	14	20	18	41	60	127	1942	57
4	6	4	18	10	17	11	39	51	132	1941	
1	5	7	10	7	37	14	44	59	163	1941	58
3	15	8	18	14	39	15	40	61	185	1940	
4	11	7	9	13	37	17	46	77	210	1940	59
7	12	4	15	10	32	21	37	59	161	1939	
3	9	1	10	13	24	16	37	61	155	1939	60
8	10	3	16	16	31	15	40	69	164	1938	
4	10	7	17	12	35	23	41	86	194	1938	61
5	10	8	17	23	39	10	47	88	208	1937	
10	9	3	23	13	55	27	56	97	227	1937	62
7	20	9	20	20	35	23	57	112	243	1936	
13	15	16	28	10	57	20	72	108	292	1936	63
9	15	10	29	17	44	25	70	113	285	1935	
12	17	10	22	26	53	24	70	131	298	1935	64
12	18	12	32	20	46	25	74	112	302	1934	
9	19	12	30	20	58	31	64	136	293	1934	65
8	16	23	28	29	51	30	76	153	329	1933	
9	26	8	36	18	68	33	121	129	406	1933	66
11	31	17	41	27	69	50	90	165	391	1932	
13	34	16	36	27	78	42	100	180	425	1932	67
5	26	17	34	35	77	30	93	166	375	1931	
18	24	11	42	30	58	50	98	190	411	1931	68
10	31	16	42	27	81	41	105	189	444	1930	
16	24	21	35	29	65	60	99	231	424	1930	69
13	35	19	42	45	72	50	106	237	441	1929	
14	33	20	56	49	68	53	99	223	449	1929	70
16	31	15	49	43	68	57	103	244	443	1928	
17	20	18	28	30	89	71	98	240	448	1928	71
17	30	20	44	52	65	72	92	267	432	1927	
13	36	28	54	54	74	64	107	290	474	1927	72
24	37	32	49	48	80	80	110	316	493	1926	
13	31	37	58	48	81	62	117	294	495	1926	73
29	47	31	54	58	83	80	107	345	534	1925	
31	54	24	49	59	92	80	146	325	579	1925	74
26	46	38	49	57	89	92	147	388	569	1924	
26	38	34	40	75	81	88	88	377	484	1924	75
31	34	45	55	58	84	77	107	360	518	1923	
23	45	34	35	54	76	89	125	361	532	1923	76
25	37	38	58	70	89	116	127	453	576	1922	
32	33	35	46	82	108	114	139	431	567	1922	77
30	41	27	71	76	85	106	146	439	614	1921	
33	36	45	52	74	94	98	132	426	526	1921	78
36	36	42	49	79	101	116	128	510	534	1920	
33	51	46	50	76	86	137	135	496	541	1920	79
34	39	46	41	86	81	116	107	501	473	1919	
42	30	46	55	84	80	129	113	524	483	1919	80
29	41	53	65	88	75	125	103	513	513	1918	
28	26	49	42	97	47	132	90	531	395	1918	81
32	23	58	45	85	67	110	105	532	446	1917	

CONTINUA →

1. Población y migraciones

1.3.8. Defunciones por provincia de residencia, sexo, edad cumplida y año de nacimiento. Año 1999*

Edad	Año de Nacimiento	Almería		Cádiz		Córdoba		Granada	
		Mujeres	Hombres	Mujeres	Hombres	Mujeres	Hombres	Mujeres	Hombres
82	1917	39	25	64	56	54	63	65	69
	1916	29	25	83	56	52	44	63	45
83	1916	36	26	67	39	48	36	68	62
	1915	47	40	82	55	74	45	53	48
84	1915	32	33	88	49	74	42	70	68
	1914	40	24	81	53	83	60	69	56
85	1914	28	34	75	47	80	64	80	38
	1913	34	30	74	56	75	57	63	56
86	1913	35	27	76	49	73	48	73	52
	1912	47	32	80	50	85	52	82	56
87	1912	47	33	82	31	83	38	80	43
	1911	43	25	93	36	77	42	86	44
88	1911	41	16	65	34	64	35	76	24
	1910	43	18	81	35	88	37	74	46
89	1910	38	17	63	37	75	32	77	31
	1909	31	17	64	36	53	38	54	32
90	1909	31	12	54	33	60	31	55	25
	1908	19	21	71	33	68	29	66	33
91	1908	29	14	46	24	41	15	64	17
	1907	30	12	44	20	61	30	57	26
92	1907	28	18	52	11	46	25	41	20
	1906	32	9	51	7	42	19	37	17
93	1906	22	6	39	8	45	10	28	14
	1905	21	8	41	11	41	17	29	15
94	1905	18	5	35	9	29	10	20	11
	1904	16	4	24	11	38	12	30	13
95	1904	12	7	12	7	24	7	21	8
	1903	11	8	11	5	22	12	9	5
96	1903	6	4	25	7	17	6	15	5
	1902	4	4	17	8	27	9	15	4
97	1902	8	4	11	3	8	4	10	2
	1901	7	1	11	7	16	2	8	1
98	1901	5	1	5	3	12	2	9	3
	1900	4	1	8	3	7	3	6	-
99	1900	5	-	1	-	6	1	10	2
	1899	8	-	7	2	7	1	2	1
>100	1899	4	2	3	-	4	2	1	2
	<1899	6	2	10	2	13	3	11	3
Total		1.783	2.233	3.920	4.618	3.326	3.536	3.462	3.862

FUENTE. IEA. Movimiento Natural de la Población

* Dato provisional.

Huelva		Jaén		Málaga		Sevilla		Andalucía		Año de nacimiento	Edad
Mujeres	Hombres	Mujeres	Hombres	Mujeres	Hombres	Mujeres	Hombres	Mujeres	Hombres		
39	27	56	51	91	77	141	101	549	469	1917	82
37	30	51	51	117	68	138	98	570	417	1916	
38	32	55	50	81	73	125	91	518	409	1916	83
50	22	68	42	100	64	146	91	620	407	1915	
42	15	48	44	111	67	132	94	597	412	1915	84
47	38	61	45	78	57	157	110	616	443	1914	
34	35	65	48	118	67	136	95	616	428	1914	85
44	28	58	27	113	58	156	72	617	384	1913	
43	31	58	37	77	61	147	73	582	378	1913	86
45	25	58	38	110	63	167	72	674	388	1912	
61	26	64	35	101	46	133	67	651	319	1912	87
45	15	76	47	132	63	138	58	690	330	1911	
46	23	64	49	92	52	137	73	585	306	1911	88
55	25	69	33	113	53	158	68	681	315	1910	
40	24	69	33	80	47	133	72	575	293	1910	89
38	22	45	29	70	36	133	60	488	270	1909	
30	16	46	36	67	33	109	38	452	224	1909	90
28	18	48	24	75	35	128	40	503	233	1908	
36	16	43	20	66	25	91	33	416	164	1908	91
23	18	34	23	68	35	90	34	407	198	1907	
18	11	38	12	55	21	94	31	372	149	1907	92
33	13	29	20	46	14	79	22	349	121	1906	
26	8	34	20	46	17	54	24	294	107	1906	93
21	6	19	14	54	18	78	19	304	108	1905	
13	4	25	21	30	16	54	21	224	97	1905	94
15	-	28	10	32	13	58	18	241	81	1904	
20	5	25	11	29	9	42	9	185	63	1904	95
8	5	18	9	35	8	31	19	145	71	1903	
10	2	18	5	11	5	26	18	128	52	1903	96
9	4	17	7	20	10	26	7	135	53	1902	
11	1	10	5	12	3	38	13	108	35	1902	97
7	3	11	5	11	2	20	4	91	25	1901	
4	-	9	3	13	2	19	5	76	19	1901	98
7	1	4	2	8	3	10	1	54	14	1900	
4	1	4	5	5	1	12	3	47	13	1900	99
2	-	2	4	8	1	13	2	49	11	1899	
4	-	2	1	6	2	3	1	27	10	1899	>100
12	-	11	1	15	1	27	4	105	16	1899	
2.024	2.186	2.734	3.141	4.803	5.322	6.845	7.465	28.897	32.363		Total

1. Población y migraciones

1.3.9. Defunciones por sexo, nacionalidad y provincia de residencia. Año 1999*

	Mujeres								Andalucía
	Almería	Cádiz	Córdoba	Granada	Huelva	Jaén	Málaga	Sevilla	
Africa									
Argelia	-	1	-	-	-	-	1	-	2
Marruecos	2	2	1	-	-	-	2	-	7
Senegal	-	-	-	-	-	-	-	-	-
Egipto	-	-	-	-	-	-	-	-	-
Ghana	-	-	-	-	-	-	-	-	-
Guinea	-	-	-	-	-	-	-	-	-
Libia	-	-	-	-	-	-	1	-	1
Mali	-	-	-	-	-	-	-	-	-
Mauritania	-	-	-	-	-	-	-	-	-
Sudáfrica	-	-	-	-	-	-	-	-	-
Túnez	1	-	-	-	-	-	-	-	1
Zimbabwe	-	-	-	-	-	-	1	-	1
Total Africa	3	3	1	-	-	-	5	-	12
América Central									
Cuba	-	-	-	-	-	-	-	2	2
Total América Central	-	-	-	-	-	-	-	2	2
América Norte									
Canadá	-	-	-	-	-	-	2	-	2
Estados Unidos de América	1	2	-	1	-	-	6	1	11
México	-	-	-	-	-	-	-	1	1
Total América Norte	1	2	-	1	-	-	8	2	14
América Sur									
Argentina	-	2	-	2	-	-	9	1	14
Bolivia	-	-	-	-	-	-	-	1	1
Brasil	1	-	1	-	-	-	-	-	2
Chile	-	-	-	-	-	-	-	-	-
Colombia	-	-	-	-	-	-	1	-	1
Ecuador	-	-	-	1	-	-	-	-	1
Perú	-	1	-	-	-	-	-	-	1
Venezuela	-	-	-	-	-	-	-	-	-
Total América Sur	1	3	1	3	-	-	10	2	20
Asia									
China	-	1	-	-	-	-	-	-	1
India	-	1	-	-	-	-	1	-	2
Irak	-	-	-	-	-	-	-	-	-
Irán	-	-	-	-	-	-	1	-	1
Israel	-	-	-	-	-	-	-	-	-
Japón	-	-	-	-	-	-	-	-	-
Pakistán	-	-	-	-	-	-	1	-	1
Siria	-	-	-	-	-	-	2	-	2
Total Asia	-	2	-	-	-	-	5	-	7
Unión Europea									
Alemania	4	5	-	4	2	-	42	4	61
Austria	-	1	-	-	-	1	1	1	4
Bélgica	1	-	-	2	-	-	16	-	19

CONTINUA →

Hombres									
Almería	Cádiz	Córdoba	Granada	Huelva	Jaén	Málaga	Sevilla	Andalucía	
-	-	1	-	-	-	1	-	2	Africa
9	3	1	9	3	1	11	4	41	Argelia
2	-	-	-	-	-	-	-	2	Marruecos
-	-	-	-	-	-	1	-	1	Senegal
1	-	-	-	-	-	-	-	1	Egipto
3	-	-	-	-	-	-	-	3	Ghana
-	-	-	-	-	-	-	-	-	Guinea
-	-	-	1	-	-	-	-	1	Libia
1	-	-	-	-	-	-	-	1	Mali
-	-	-	1	-	-	-	-	1	Mauritania
-	-	-	-	-	-	-	-	-	Sudáfrica
-	-	-	-	-	-	-	-	-	Túnez
-	-	-	-	1	-	-	-	1	Zimbabwe
16	3	2	11	4	1	13	4	54	Total Africa
-	-	-	-	-	-	-	-	-	América Central
-	-	-	-	-	-	-	-	-	Cuba
-	-	-	-	-	-	-	-	-	Total América Central
-	-	-	-	-	-	1	-	1	América Norte
1	6	-	3	-	-	12	4	26	Canadá
-	-	-	-	-	-	1	-	1	Estados Unidos de América
-	-	-	-	-	-	-	-	-	México
1	6	-	3	-	-	14	4	28	Total América Norte
3	1	-	-	-	1	6	1	12	América Sur
1	-	-	-	-	-	-	-	1	Argentina
-	1	-	-	1	-	1	-	3	Bolivia
-	-	-	-	-	-	-	-	-	Brasil
-	-	-	-	-	-	-	-	-	Chile
-	-	-	-	-	-	-	-	-	Colombia
-	-	-	-	-	-	-	-	-	Ecuador
-	-	-	1	-	-	-	1	2	Perú
-	-	-	-	-	-	-	-	-	Venezuela
4	2	-	1	1	1	7	2	18	Total América Sur
-	-	-	-	-	-	1	-	1	Asia
-	-	-	-	-	-	2	-	2	China
-	-	-	-	-	-	1	-	1	India
-	1	-	-	-	-	-	1	2	Irak
-	-	-	-	-	-	1	-	1	Irán
-	1	-	-	-	-	-	1	2	Israel
-	-	-	-	-	-	-	-	-	Japón
-	-	-	-	-	-	-	-	-	Pakistán
-	-	-	-	-	-	-	-	-	Siria
-	2	-	-	-	-	5	1	8	Total Asia
21	4	-	5	1	-	50	4	85	Unión Europea
-	1	-	-	-	-	4	-	5	Alemania
3	2	-	3	-	-	11	-	19	Austria
-	-	-	-	-	-	-	-	-	Bélgica

CONTINUA ➔

1. Población y migraciones

1.3.9. Defunciones por sexo, nacionalidad y provincia de residencia. Año 1999*

	Mujeres								Andalucía
	Almería	Cádiz	Córdoba	Granada	Huelva	Jaén	Málaga	Sevilla	
Dinamarca	-	2	-	2	-	-	9	-	13
Finlandia	-	-	-	1	-	-	8	-	9
Francia	5	1	-	1	-	1	14	3	25
Grecia	-	-	-	-	-	-	-	-	-
Irlanda	-	-	-	-	-	-	3	1	4
Italia	1	-	-	-	-	-	4	2	7
Luxemburgo	-	-	-	-	-	-	1	-	1
Países Bajos	1	2	-	1	-	-	12	-	16
Portugal	-	2	1	-	3	-	2	4	12
Reino Unido	8	11	-	7	-	-	87	2	115
Suecia	-	-	-	3	-	-	12	-	15
Total Unión Europea	20	24	1	21	5	2	211	17	301
Resto de Europa									
Bulgaria	-	-	-	-	-	-	-	-	-
Estonia	-	-	-	-	-	-	-	-	-
Islandia	-	-	-	-	-	-	-	-	-
Liechtenstein	-	-	-	1	-	-	-	-	1
Lituania	-	-	-	-	-	1	-	-	1
Noruega	-	-	-	1	-	-	8	-	9
República Checa	-	-	-	-	-	-	-	-	-
Rumanía	-	-	-	2	-	-	1	-	3
Rusia	-	-	-	-	-	-	-	-	-
Suiza	-	-	-	2	-	-	5	-	7
Ucrania	-	-	-	-	-	-	1	-	1
Total Resto de Europa	-	-	-	6	-	1	15	-	22
Oceanía									
Australia	-	-	-	-	-	-	-	-	-
Total Oceanía	-	-	-	-	-	-	-	-	-

FUENTE: IEA. Movimiento Natural de la Población

* Dato provisional.

Hombres									
Almería	Cádiz	Córdoba	Granada	Huelva	Jaén	Málaga	Sevilla	Andalucía	
-	-	-	2	-	-	14	-	16	Dinamarca
1	-	-	-	-	-	21	-	22	Finlandia
5	2	-	3	1	-	22	1	34	Francia
-	1	-	-	-	-	-	-	1	Grecia
-	-	-	-	-	-	4	2	6	Irlanda
1	1	1	1	1	-	10	1	16	Italia
-	-	-	-	-	-	1	-	1	Luxemburgo
-	-	-	1	-	-	26	-	27	Países Bajos
-	3	-	2	10	1	3	9	28	Portugal
15	10	1	16	-	-	172	2	216	Reino Unido
-	-	-	1	-	-	19	-	20	Suecia
46	24	2	34	13	1	357	19	496	Total Unión Europea
-	-	-	-	1	-	-	-	1	Resto de Europa
-	-	-	-	-	-	-	1	1	Bulgaria
-	-	-	-	-	-	1	-	1	Estonia
-	-	-	-	-	-	-	-	-	Islandia
1	-	-	-	-	-	-	-	1	Liechtenstein
-	3	-	-	-	-	9	-	12	Lituania
1	-	-	1	-	-	1	-	3	Noruega
-	-	-	-	-	-	-	3	3	República Checa
-	-	-	-	-	-	1	-	1	Rumanía
-	1	-	-	-	-	4	1	6	Rusia
-	-	-	-	-	-	-	-	-	Suiza
-	-	-	-	-	-	-	-	-	Ucrania
2	4	-	1	1	-	16	5	29	Total Resto de Europa
-	-	-	1	-	-	2	-	3	Oceanía
-	-	-	1	-	-	2	-	3	Australia
-	-	-	1	-	-	2	-	3	Total Oceanía

1. Población y migraciones

1.3.10. Mortalidad infantil según número de días vividos, provincia de residencia y sexo. Año 1999*

	Almería	Cádiz	Córdoba	Granada	Huelva	Jaén	Málaga	Sevilla	Andalucía
Días vividos									
Mujeres									
0	2	7	5	9	1	5	11	7	47
1-6	5	3	3	3	2	3	8	10	37
7-28	2	4	2	8	3	2	7	9	37
29-60	1	2	2	-	2	-	3	10	20
61-181	1	-	4	9	-	3	4	4	25
182-364	1	3	1	3	1	1	2	3	15
Total	12	19	17	32	9	14	35	43	181
Hombres									
0	4	7	9	4	-	7	7	15	53
1-6	4	7	3	2	2	3	8	15	44
7-28	5	6	6	4	3	4	6	15	49
29-60	2	1	2	3	2	3	7	7	27
61-181	1	1	3	6	2	1	4	12	30
182-364	-	1	2	3	1	2	7	3	19
Total	16	23	25	22	10	20	39	67	222

FUENTE: IEA. Movimiento Natural de la Población

* Datos provisionales.

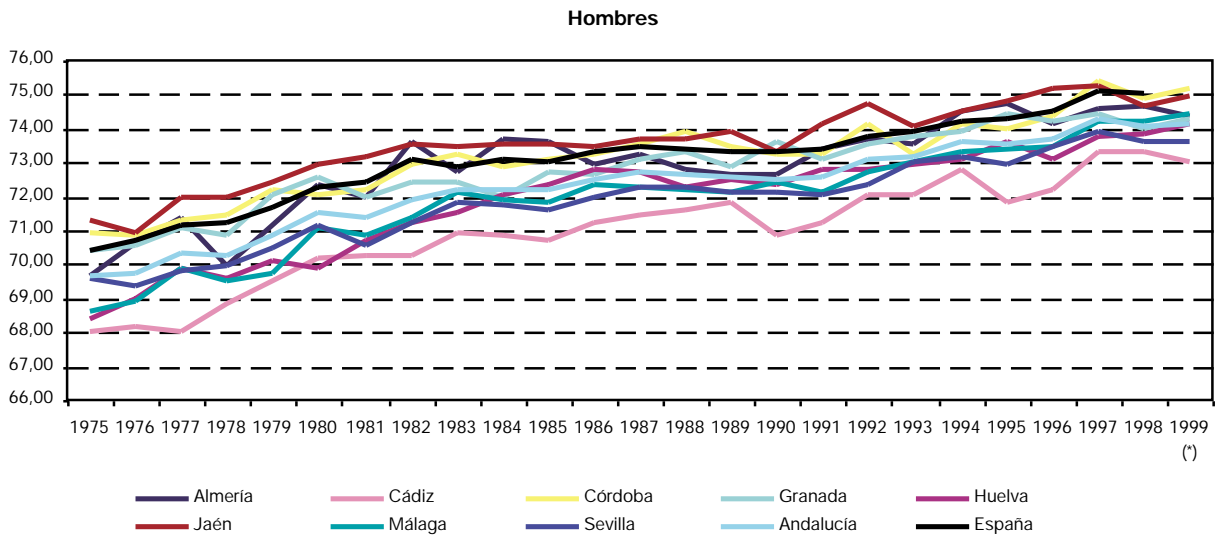
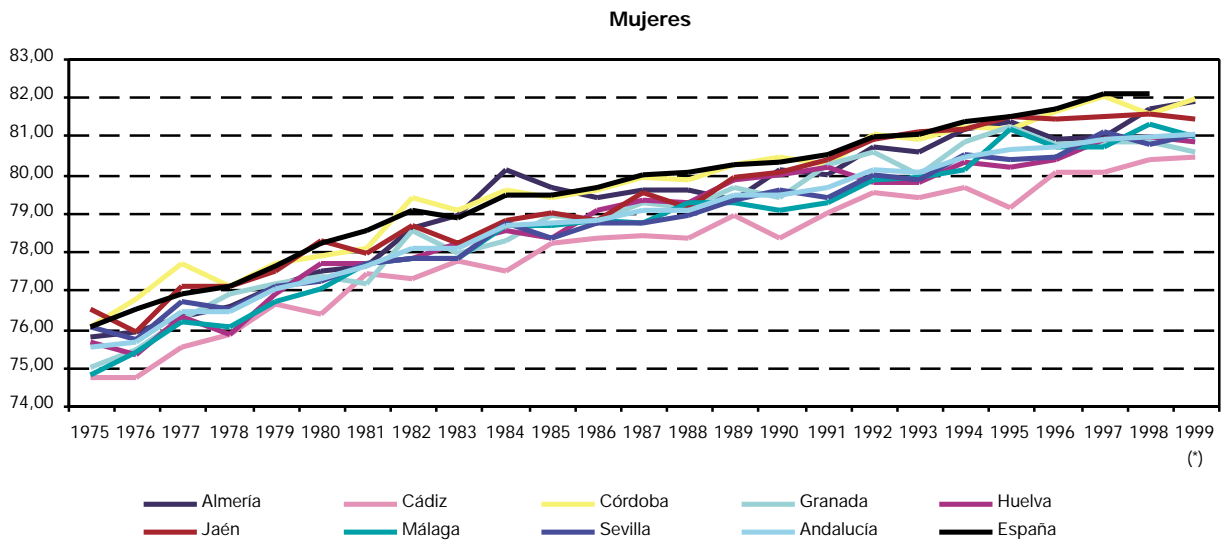
1.3.11. Matrimonios con algún cónyuge residente en Andalucía según tipo de celebración y provincia de residencia del matrimonio. Año 1999

	Tipo de celebración			Total
	Religión Católica	Según otra religión	Exclusivamente civiles	
Provincia residencia del matrimonio				
Almería	2.170	7	510	2.687
Cádiz	4.785	17	1.173	5.975
Córdoba	3.607	9	538	4.154
Granada	3.410	12	733	4.155
Huelva	2.062	2	396	2.460
Jaén	2.894	8	362	3.264
Málaga	5.107	15	1.603	6.725
Sevilla	7.899	22	1.692	9.613
Andalucía	31.934	92	7.007	39.033
Otras provincias	1.249	8	125	1.382
Extranjero	141	-	46	187
Total	33.324	100	7.178	40.602

FUENTE: IEA. Movimiento Natural de la Población

1. Población y migraciones

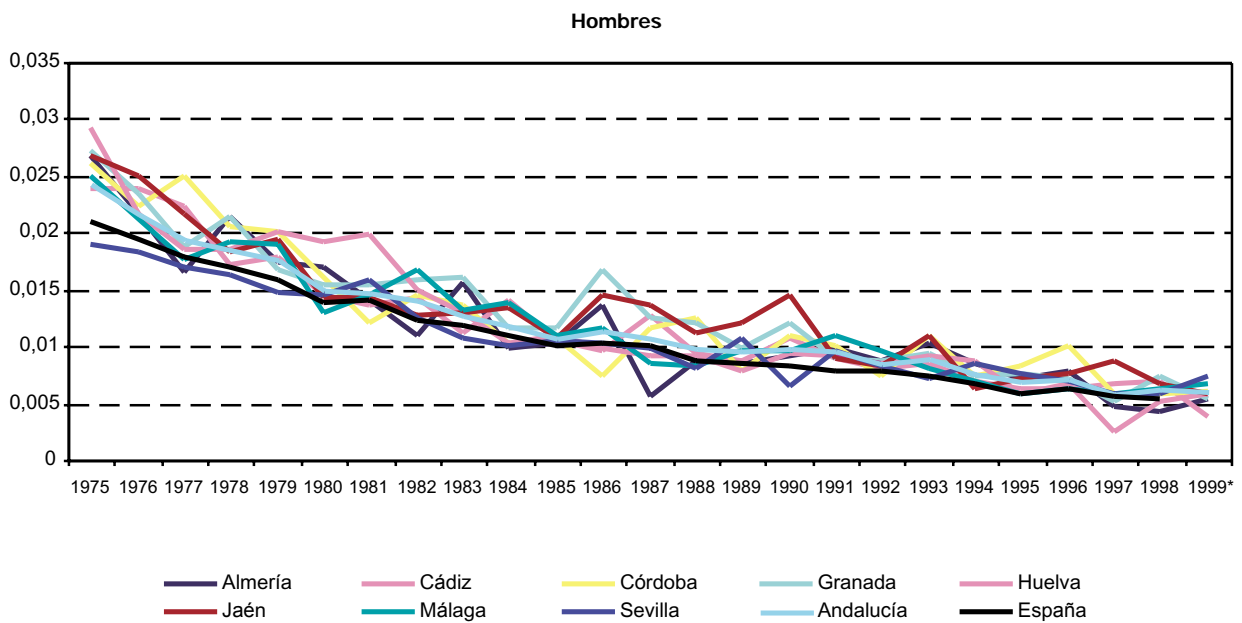
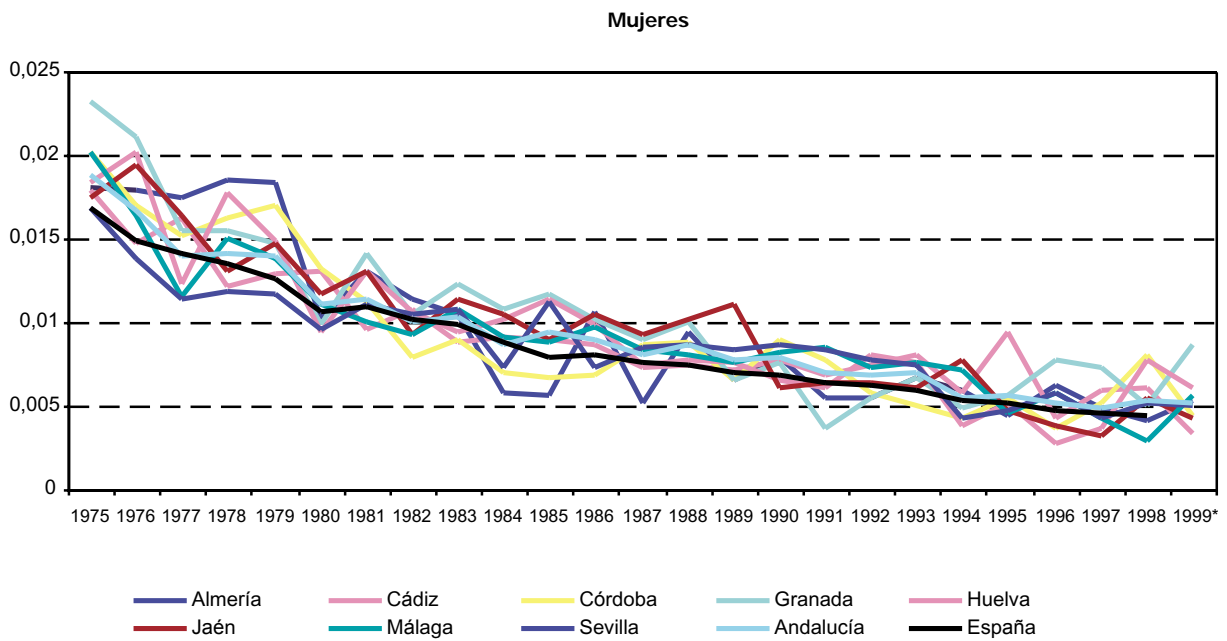
1.3.12.G. Evolución de la esperanza de vida al nacer por sexo y provincia de residencia. Años 1975-1999*



FUENTES: INE. Movimiento Natural de la Población 1975-1995
IEA. Movimiento Natural de la Población 1996-1999

* Datos provisionales.

1.3.13.G. Evolución de la tasa de mortalidad infantil por sexo y provincia de residencia Años 1975-1999 *



FUENTES: INE. Movimiento Natural de la Población 1975-1995
IEA. Movimiento Natural de la Población 1996-1999

* Datos provisional.

1. Población y migraciones

1.3.14. Evolución del número de matrimonios por sexo según provincia de residencia del matrimonio. Años 1976-1999

	Mujeres									España
	Andalucía	Almería	Cádiz	Córdoba	Granada	Huelva	Jaén	Málaga	Sevilla	
1976	46.225	3.009	7.695	5.436	5.193	2.982	4.414	6.374	11.122	259.015
1977	46.984	3.020	7.669	5.243	5.437	2.979	4.545	6.856	11.235	260.017
1978	47.354	3.185	7.759	5.409	5.362	3.016	4.748	6.797	11.078	255.926
1979	46.459	3.067	7.373	5.318	5.422	2.899	4.869	6.842	10.669	244.253
1980	42.961	2.825	7.122	4.915	5.011	2.792	4.435	6.109	9.752	218.709
1981	40.631	2.687	6.761	4.505	4.858	2.549	4.260	5.979	9.032	200.342
1982	39.423	2.577	6.173	4.714	4.535	2.381	4.008	5.897	9.138	191.114
1983	40.925	2.730	6.419	4.820	4.852	2.361	4.505	5.963	9.275	193.924
1984	40.208	2.595	6.224	4.760	4.946	2.294	4.272	5.924	9.193	195.377
1985	39.800	2.579	6.097	4.688	5.034	2.264	4.404	5.881	8.853	197.875
1986	41.790	2.721	6.526	5.022	5.079	2.466	4.460	6.225	9.291	206.280
1987	43.702	2.885	6.606	5.173	5.256	2.744	4.652	6.558	9.828	214.154
1988	43.554	2.814	6.399	5.259	5.356	2.673	4.846	6.220	9.987	217.467
1989	44.299	2.779	6.607	5.325	5.273	2.649	4.742	6.590	10.334	220.131
1990	43.906	2.722	6.969	5.241	5.107	2.340	4.672	6.686	10.169	219.283
1991	42.701	2.652	6.730	4.976	4.879	2.249	4.361	6.589	10.265	216.890
1992	40.933	2.595	6.336	4.873	4.744	2.403	4.120	6.093	9.769	216.322
1993	37.795	2.387	5.624	4.264	4.338	2.229	3.679	5.897	9.377	200.311
1994	37.639	2.538	5.826	4.275	4.360	2.281	3.524	5.826	9.009	198.668
1995	37.953	2.484	5.912	4.284	4.248	2.207	3.636	6.146	9.036	199.703
1996	35.784	2.458	5.550	3.944	4.093	2.055	3.353	5.594	8.737	193.103
1997	36.479	2.414	5.671	3.902	4.102	2.157	3.483	5.770	8.980	195.602
1998	38.100	2.518	5.788	4.229	4.117	2.356	3.477	6.192	9.423	206.130
1999	40.584	2.699	6.264	4.416	4.337	2.512	3.647	6.788	9.921	..

FUENTES: INE. Movimiento Natural de la Población 1975-1995
IEA. Movimiento Natural de la Población 1996-1999

Hombres

Andalucía	Almería	Cádiz	Córdoba	Granada	Huelva	Jaén	Málaga	Sevilla	España	
43.948	2.810	7.582	5.103	4.724	2.774	3.972	6.206	10.777	258.552	1976
44.657	2.801	7.571	4.941	4.896	2.847	4.098	6.635	10.868	259.642	1977
45.265	2.955	7.646	5.103	4.925	2.913	4.402	6.587	10.734	255.766	1978
44.761	2.903	7.287	5.007	5.065	2.852	4.540	6.716	10.391	244.207	1979
41.445	2.712	6.935	4.716	4.712	2.696	4.150	5.989	9.535	218.547	1980
39.377	2.580	6.633	4.305	4.597	2.476	4.072	5.884	8.830	200.084	1981
38.012	2.463	6.010	4.558	4.238	2.297	3.821	5.779	8.846	190.241	1982
39.526	2.650	6.293	4.689	4.618	2.331	4.270	5.772	8.903	192.927	1983
38.750	2.494	6.113	4.585	4.685	2.275	4.027	5.776	8.795	194.412	1984
38.427	2.498	5.980	4.551	4.752	2.216	4.158	5.726	8.546	196.878	1985
40.608	2.688	6.414	4.864	4.838	2.428	4.239	6.143	8.994	205.384	1986
42.462	2.861	6.455	5.035	5.000	2.711	4.443	6.459	9.498	213.241	1987
42.132	2.758	6.202	5.007	5.157	2.612	4.632	6.134	9.630	216.459	1988
42.949	2.728	6.480	5.150	5.041	2.601	4.554	6.432	9.963	219.224	1989
42.737	2.717	6.746	5.076	4.929	2.314	4.459	6.563	9.933	218.307	1990
41.417	2.602	6.471	4.758	4.691	2.217	4.198	6.461	10.019	215.888	1991
39.717	2.545	6.149	4.703	4.640	2.331	3.935	5.906	9.508	215.180	1992
36.652	2.367	5.423	4.162	4.145	2.180	3.565	5.696	9.114	199.147	1993
36.386	2.478	5.628	4.131	4.186	2.224	3.392	5.645	8.702	197.465	1994
36.723	2.419	5.752	4.095	4.115	2.161	3.452	5.974	8.755	198.430	1995
34.749	2.417	5.431	3.813	3.967	2.032	3.207	5.423	8.459	191.750	1996
35.385	2.368	5.424	3.757	3.990	2.121	3.342	5.612	8.771	194.262	1997
37.071	2.501	5.582	4.107	4.050	2.306	3.349	5.993	9.183	204.637	1998
40.050	2.678	6.168	4.331	4.277	2.486	3.502	6.780	9.828	..	1999

1. Población y migraciones

1.3.15. Matrimonios residentes en Andalucía según profesión de los cónyuges y provincia de residencia. Año 1999

	Profesión de la esposa												Total
	01	02	03	04	05	06	07	08	09	10	11	12	
Almería													
Profesión del esposo													
01 Profesionales, técnicos y trabajadores asimilados	178	-	44	15	16	-	3	-	13	12	-	14	295
02 Personal directivo de la administración pública y de las empresas	4	-	3	1	1	-	-	-	-	1	-	-	10
03 Personal administrativo y personal asimilado	56	-	56	23	6	3	10	-	6	20	1	22	203
04 Comerciantes y vendedores	29	-	27	39	15	3	11	-	9	37	-	20	190
05 Personal de los servicios	22	1	14	7	25	5	9	-	4	33	-	6	126
06 Agricultores, ganaderos, arboricultores, pescadores y cazadores	16	-	27	17	10	62	45	-	7	78	-	32	294
07 Trabajadores de la producción y asimilados, conductores de equipos, de transportes y peones (no agrarios)	78	-	90	82	61	13	138	-	22	223	-	72	779
08 Profesionales de las Fuerzas Armadas	8	-	8	3	2	-	1	1	5	7	-	7	42
09 Estudiantes	5	-	1	1	-	-	-	-	3	1	-	-	11
10 Personas dedicadas a las labores del hogar	-	-	-	-	-	-	-	-	-	-	-	-	-
11 Jubilados, retirados, pensionistas y rentistas	2	-	-	-	-	1	-	-	-	11	3	-	17
12 Personas que no pueden ser clasificadas	12	2	6	13	8	-	7	-	3	22	-	648	721
Total	410	3	276	201	144	87	224	1	72	445	4	821	2.688
Cádiz													
Profesión del esposo													
01 Profesionales, técnicos y trabajadores asimilados	296	6	111	40	56	4	11	1	17	48	-	29	619
02 Personal directivo de la administración pública y de las empresas	2	1	4	2	3	-	-	-	1	1	-	3	17
03 Personal administrativo y personal asimilado	95	-	123	54	56	1	23	1	16	53	2	21	445
04 Comerciantes y vendedores	68	1	87	131	65	1	20	2	6	106	-	28	515
05 Personal de los servicios	38	2	63	48	136	6	10	1	9	162	-	33	508
06 Agricultores, ganaderos, arboricultores, pescadores y cazadores	9	1	11	8	24	40	11	-	3	163	-	20	290
07 Trabajadores de la producción y asimilados, conductores de equipos, de transportes y peones (no agrarios)	110	3	234	162	290	13	120	2	40	609	1	109	1.693
08 Profesionales de las Fuerzas Armadas	32	-	36	18	28	-	8	11	13	55	-	30	231
09 Estudiantes	2	-	1	1	2	-	-	-	2	2	-	1	11
10 Personas dedicadas a las labores del hogar	-	-	-	-	-	-	-	-	-	-	-	-	-
11 Jubilados, retirados, pensionistas y rentistas	2	-	2	2	5	-	1	-	-	16	6	3	37
12 Personas que no pueden ser clasificadas	18	-	9	11	16	1	8	1	5	43	-	1.509	1.621
Total	672	14	681	477	681	66	212	19	112	1.258	9	1.786	5.987
Córdoba													
Profesión del esposo													
01 Profesionales, técnicos y trabajadores asimilados	285	4	111	24	21	-	8	1	14	36	-	1	505
02 Personal directivo de la administración pública y de las empresas	18	3	18	10	3	2	3	-	2	17	-	1	77
03 Personal administrativo y personal asimilado	101	5	166	46	29	5	17	-	9	81	2	4	465
04 Comerciantes y vendedores	51	2	120	123	32	13	20	-	10	136	-	5	512
05 Personal de los servicios	21	-	40	28	71	5	15	-	9	70	-	1	260
06 Agricultores, ganaderos, arboricultores, pescadores y cazadores	16	1	45	24	26	79	42	-	12	281	-	1	527
07 Trabajadores de la producción y asimilados, conductores de equipos, de transportes y peones (no agrarios)	111	4	261	194	183	33	188	-	34	586	1	6	1.601
08 Profesionales de las Fuerzas Armadas	7	-	16	8	10	-	1	4	4	30	-	1	81
09 Estudiantes	3	1	3	1	-	-	-	-	4	5	-	-	17
10 Personas dedicadas a las labores del hogar	-	-	-	-	-	-	-	-	-	-	-	-	-
11 Jubilados, retirados, pensionistas y rentistas	3	-	3	2	1	-	-	-	-	20	3	-	32
12 Personas que no pueden ser clasificadas	8	-	6	-	4	-	-	-	2	11	-	47	78
Total	624	20	789	460	380	137	294	5	100	1.273	6	67	4.155

CONTINUA →

1.3.15. Matrimonios residentes en Andalucía según profesión de los cónyuges y provincia de residencia. Año 1999

CONTINUACIÓN

	Profesión de la esposa												Total
	01	02	03	04	05	06	07	08	09	10	11	12	
Granada													
Profesión del esposo													
01 Profesionales, técnicos y trabajadores asimilados	323	2	65	34	25	1	12	1	28	30	-	75	596
02 Personal directivo de la administración pública y de las empresas	4	1	4	2	2	-	-	-	2	5	-	5	25
03 Personal administrativo y personal asimilado	66	1	60	21	6	-	4	-	11	26	-	27	222
04 Comerciantes y vendedores	57	-	46	73	16	2	9	-	11	48	-	42	304
05 Personal de los servicios	34	-	23	17	69	2	13	-	12	58	-	26	254
06 Agricultores, ganaderos, arboricultores, pescadores y cazadores	19	-	13	5	20	51	13	-	6	132	-	22	281
07 Trabajadores de la producción y asimilados, conductores de equipos, de transportes y peones (no agrarios)	132	6	120	103	123	17	122	1	37	292	-	129	1.082
08 Profesionales de las Fuerzas Armadas	11	-	5	3	6	-	-	1	4	11	-	5	46
09 Estudiantes	9	-	6	2	4	-	1	-	10	4	-	6	42
10 Personas dedicadas a las labores del hogar	-	-	-	-	-	-	-	-	-	-	-	-	-
11 Jubilados, retirados, pensionistas y rentistas	2	-	-	-	-	-	1	-	1	6	2	2	14
12 Personas que no pueden ser clasificadas	43	1	19	25	18	3	8	-	16	58	-	1.106	1.297
Total	700	11	361	285	289	76	183	3	138	670	2	1.445	4.163
Huelva													
Profesión del esposo													
01 Profesionales, técnicos y trabajadores asimilados	141	-	42	20	12	3	2	-	7	13	-	12	252
02 Personal directivo de la administración pública y de las empresas	-	-	-	-	-	-	-	-	-	-	-	1	1
03 Personal administrativo y personal asimilado	39	1	39	13	8	3	2	-	4	21	-	15	145
04 Comerciantes y vendedores	27	1	18	36	18	8	5	-	1	55	-	11	180
05 Personal de los servicios	22	-	20	29	32	6	4	-	5	49	-	12	179
06 Agricultores, ganaderos, arboricultores, pescadores y cazadores	28	-	22	23	15	52	2	-	2	136	-	17	297
07 Trabajadores de la producción y asimilados, conductores de equipos, de transportes y peones (no agrarios)	67	-	61	65	71	35	23	-	22	234	1	34	613
08 Profesionales de las Fuerzas Armadas	6	-	3	1	5	1	-	-	1	6	-	1	24
09 Estudiantes	1	-	1	-	-	-	1	-	1	1	-	1	6
10 Personas dedicadas a las labores del hogar	-	-	-	-	-	-	-	-	-	-	-	1	1
11 Jubilados, retirados, pensionistas y rentistas	-	-	-	-	-	-	-	-	-	11	-	1	12
12 Personas que no pueden ser clasificadas	11	2	4	9	9	-	2	-	2	33	-	684	756
Total	342	4	210	196	170	108	41	-	45	559	1	790	2.466
Jaén													
Profesión del esposo													
01 Profesionales, técnicos y trabajadores asimilados	239	4	72	34	35	-	2	1	21	40	-	18	466
02 Personal directivo de la administración pública y de las empresas	7	4	9	4	9	-	2	-	4	6	-	1	46
03 Personal administrativo y personal asimilado	72	2	65	31	17	1	7	-	10	38	-	2	245
04 Comerciantes y vendedores	44	3	38	92	47	1	7	-	6	105	-	6	349
05 Personal de los servicios	67	1	61	71	145	2	18	-	15	187	-	6	573
06 Agricultores, ganaderos, arboricultores, pescadores y cazadores	26	3	12	29	29	19	18	-	11	320	-	7	474
07 Trabajadores de la producción y asimilados, conductores de equipos, de transportes y peones (no agrarios)	76	3	63	97	126	7	96	-	20	367	-	20	875
08 Profesionales de las Fuerzas Armadas	4	-	2	2	7	-	1	-	1	10	-	-	27
09 Estudiantes	3	-	1	2	3	-	2	-	3	2	-	2	18
10 Personas dedicadas a las labores del hogar	-	-	-	-	-	-	-	-	1	-	-	-	1
11 Jubilados, retirados, pensionistas y rentistas	1	-	-	1	1	-	1	-	-	13	2	2	21
12 Personas que no pueden ser clasificadas	15	-	4	5	6	-	5	-	1	28	-	110	174
Total	554	20	327	368	425	30	159	1	93	1.116	2	174	3.269

CONTINUA →

1. Población y migraciones

1.3.15. Matrimonios residentes en Andalucía según profesión de los cónyuges y provincia de residencia. Año 1999

CONTINUACIÓN

	Profesión de la esposa												Total
	01	02	03	04	05	06	07	08	09	10	11	12	
Málaga													
Profesión del esposo													
01 Profesionales, técnicos y trabajadores asimilados	432	3	140	56	86	3	13	-	31	57	1	44	866
02 Personal directivo de la administración pública y de las empresas	21	19	29	16	10	-	1	-	8	18	-	6	128
03 Personal administrativo y personal asimilado	84	3	127	37	49	2	16	-	13	59	-	22	412
04 Comerciantes y vendedores	77	7	87	149	66	1	32	-	13	89	-	47	568
05 Personal de los servicios	74	3	92	121	243	7	29	-	20	135	1	62	787
06 Agricultores, ganaderos, arboricultores, pescadores y cazadores	10	-	3	20	38	17	18	-	7	123	-	17	253
07 Trabajadores de la producción y asimilados, conductores de equipos, de transportes y peones (no agrarios)	163	4	225	318	406	15	189	-	36	566	2	163	2.087
08 Profesionales de las Fuerzas Armadas	7	1	8	8	12	-	2	2	4	12	-	8	64
09 Estudiantes	6	1	-	3	4	-	-	-	3	1	-	1	19
10 Personas dedicadas a las labores del hogar	-	-	-	-	-	-	-	-	-	-	-	-	-
11 Jubilados, retirados, pensionistas y rentistas	-	1	4	2	2	-	1	-	-	29	9	13	61
12 Personas que no pueden ser clasificadas	18	-	16	20	18	-	7	-	5	42	1	1.360	1.487
Total	892	42	731	750	934	45	308	2	140	1.131	14	1.743	6.732
Sevilla													
Profesión del esposo													
01 Profesionales, técnicos y trabajadores asimilados	950	20	327	80	59	8	38	-	61	105	-	38	1.686
02 Personal directivo de la administración pública y de las empresas	39	13	35	6	15	1	3	-	6	26	-	2	146
03 Personal administrativo y personal asimilado	212	3	286	71	74	3	22	-	25	122	-	20	838
04 Comerciantes y vendedores	151	6	165	147	59	5	34	-	20	125	-	19	731
05 Personal de los servicios	90	4	92	48	150	4	28	-	11	168	-	28	623
06 Agricultores, ganaderos, arboricultores, pescadores y cazadores	56	4	46	22	47	120	25	-	12	359	-	13	704
07 Trabajadores de la producción y asimilados, conductores de equipos, de transportes y peones (no agrarios)	366	6	464	260	432	73	274	1	68	966	1	88	2.999
08 Profesionales de las Fuerzas Armadas	20	1	24	10	5	1	4	3	7	23	-	3	101
09 Estudiantes	10	1	9	3	3	-	4	-	11	1	-	-	42
10 Personas dedicadas a las labores del hogar	1	-	-	-	-	-	-	-	-	-	-	-	1
11 Jubilados, retirados, pensionistas y rentistas	2	-	2	-	5	-	1	-	-	33	6	3	52
12 Personas que no pueden ser clasificadas	43	2	53	25	17	3	9	-	8	273	-	1.267	1.700
Total	1.940	60	1.503	672	866	218	442	4	229	2.201	7	1.481	9.623
Andalucía													
Profesión del esposo													
01 Profesionales, técnicos y trabajadores asimilados	2.844	39	912	303	310	19	89	4	192	341	1	231	5.285
02 Personal directivo de la administración pública y de las empresas	95	41	102	41	43	3	9	-	23	74	-	19	450
03 Personal administrativo y personal asimilado	725	15	922	296	245	18	101	1	94	420	5	133	2.975
04 Comerciantes y vendedores	504	20	588	790	318	34	138	2	76	701	-	178	3.349
05 Personal de los servicios	368	11	405	369	871	37	126	1	85	862	1	174	3.310
06 Agricultores, ganaderos, arboricultores, pescadores y cazadores	180	9	179	148	209	440	174	-	60	1.592	-	129	3.120
07 Trabajadores de la producción y asimilados, conductores de equipos, de transportes y peones (no agrarios)	1.103	26	1.518	1.281	1.692	206	1.150	4	279	3.843	6	621	11.729
08 Profesionales de las Fuerzas Armadas	95	2	102	53	75	2	17	22	39	154	-	55	616
09 Estudiantes	39	3	22	13	16	-	8	-	37	17	-	11	166
10 Personas dedicadas a las labores del hogar	1	-	-	-	-	-	-	-	1	-	-	1	3
11 Jubilados, retirados, pensionistas y rentistas	12	1	11	7	14	1	5	-	1	139	31	24	246
12 Personas que no pueden ser clasificadas	168	7	117	108	96	7	46	1	42	510	-	16.731	7.834
Total	6.134	174	4.878	3.409	3.889	767	1.863	35	929	8.653	45	8.307	39.083

FUENTE: IEA. Movimiento Natural de la Población

1.3.16. Nacionalidad de los cónyuges por provincia de residencia del matrimonio. Año 1999

	Nacionalidad de la mujer								Total
	Africa	América Central	América del Norte	América del Sur	Asia	Oceanía	UE	Resto de Europa	
Almería									
Nacionalidad de el hombre									
Africa	2	-	-	-	-	-	12	-	14
América Central	-	-	-	-	-	-	4	-	4
América del Nor	-	-	-	-	-	-	-	-	-
América del Sur	-	-	-	1	-	-	20	-	21
Asia	-	-	-	-	-	-	1	-	1
Oceanía	-	-	-	-	-	-	1	-	1
Unión Europea	23	3	1	3	-	-	20	1	51
Resto de Europa	-	-	-	-	-	-	6	1	7
Total	25	3	1	4	-	-	64	2	99
Cádiz									
Nacionalidad de el hombre									
Africa	-	-	1	-	-	-	19	-	20
América Central	-	-	-	-	-	-	3	-	3
América del Nor	-	-	5	-	-	-	3	-	8
América del Sur	-	-	-	-	-	-	12	-	12
Asia	-	-	-	-	-	-	-	-	-
Oceanía	-	-	-	-	-	-	1	-	1
Unión Europea	46	4	27	7	1	1	33	1	120
Resto de Europa	-	-	1	-	-	-	6	-	7
Total	46	4	34	7	1	1	77	1	171
Córdoba									
Nacionalidad de el hombre									
Africa	-	-	-	-	-	-	7	-	7
América Central	-	-	-	-	-	-	2	-	2
América del Nor	-	-	-	-	-	-	-	-	-
América del Sur	-	-	-	-	-	-	26	-	26
Asia	-	-	-	-	1	-	3	-	4
Unión Europea	9	2	1	4	2	1	18	3	40
Resto de Europa	-	-	-	-	-	-	3	-	3
Total	9	2	1	4	3	1	59	3	82
Granada									
Nacionalidad de el hombre									
Africa	1	-	-	-	-	-	11	-	12
América Central	-	-	-	-	-	-	1	-	1
América del Nor	1	-	-	-	-	-	2	-	3
América del Sur	-	-	-	-	-	-	10	-	10
Asia	-	-	-	-	-	-	5	-	5
Unión Europea	22	3	5	5	1	-	23	-	59
Resto de Europa	-	-	-	-	-	-	4	-	4
Total	24	3	5	5	1	-	56	-	94

CONTINUA ➔

1. Población y migraciones

1.3.16. Nacionalidad de los cónyuges por provincia de residencia del matrimonio. Año 1999

CONTINUACIÓN

	Nacionalidad de la mujer								Total
	Africa	América Central	América del Norte	América del Sur	Asia	Oceanía	UE	Resto de Europa	
Huelva									
Nacionalidad de el hombre									
Africa	-	-	-	-	-	-	2	-	2
América Central	-	-	-	-	-	-	-	-	-
América del Sur	-	-	-	-	-	-	6	-	6
Oceanía	-	-	-	-	-	-	-	-	-
Unión Europea	7	2	-	-	-	-	13	1	23
Resto de Europa	-	-	-	-	-	-	-	-	-
Total	7	2	-	-	-	-	21	1	31
Jaén									
Nacionalidad de el hombre									
Africa	-	-	-	-	-	-	5	-	5
América Central	-	-	-	-	-	-	1	-	1
América del Nor	-	-	-	-	-	-	-	-	-
América del Sur	-	-	-	-	-	-	8	-	8
Asia	-	-	-	-	-	-	1	-	1
Oceanía	-	-	-	-	-	-	-	-	-
Unión Europea	13	-	-	-	8	-	9	-	30
Resto de Europa	-	-	-	-	-	-	1	-	1
Total	13	-	-	-	8	-	25	-	46
Málaga									
Nacionalidad de el hombre									
Africa	7	-	-	-	-	-	54	1	62
América Central	-	-	-	-	-	-	13	-	13
América del Nor	-	-	-	-	-	-	6	1	7
América del Sur	-	-	1	-	-	-	59	-	60
Asia	-	-	-	-	-	-	10	-	10
Oceanía	-	-	-	-	-	-	2	-	2
Unión Europea	71	7	7	20	14	-	166	17	302
Resto de Europa	-	-	-	1	-	-	31	1	33
Total	78	7	8	21	14	-	341	20	489
Sevilla									
Nacionalidad de el hombre									
Africa	-	-	-	-	-	-	13	-	13
América Central	-	-	-	-	-	-	2	-	2
América del Nor	-	-	-	-	-	-	4	-	4
América del Sur	-	-	-	2	-	-	46	-	48
Asia	-	-	-	-	2	-	2	-	4
Oceanía	-	-	-	-	-	-	-	-	-
Unión Europea	26	1	9	7	1	-	39	2	85
Resto de Europa	-	-	-	-	-	-	7	-	7
Total	26	1	9	9	3	-	113	2	163

FUENTE: IEA. Movimiento Natural de la Población

1.3.17. Edad y estado civil previo de los cónyuges por provincia de residencia del matrimonio. Año 1999

	Solteras	Viudas	Divorciadas (orden del matrimonio)				Total divorciadas	Total
			2º	3º	4º	5º		
Almería								
Esposas								
Edad								
<15	-	-	-	-	-	-	-	-
15-19	168	-	-	-	-	-	-	168
20-24	823	1	1	-	-	-	1	825
25-29	1.115	1	19	-	1	-	20	1.136
30-34	342	2	29	-	-	-	29	373
35-39	77	1	17	-	-	-	17	95
40-44	19	1	19	-	-	-	19	39
45-49	9	1	9	-	-	-	9	19
50-54	9	3	6	-	-	-	6	18
55 y más	6	6	3	-	-	-	3	15
Total	2.568	16	103	-	1	-	104	2.688
Esposos								
Edad								
<15	-	-	-	-	-	-	-	-
15-19	51	-	-	-	-	-	-	51
20-24	441	-	-	-	-	-	-	441
25-29	1.220	-	8	-	-	-	8	1.228
30-34	648	-	13	-	-	-	13	661
35-39	135	3	21	1	-	-	22	160
40-44	42	-	17	-	-	-	17	59
45-49	11	3	13	-	-	-	13	27
50-54	6	5	12	-	-	-	12	23
55 y más	7	18	13	-	-	-	13	38
Total	2.561	29	97	1	-	-	98	2.688
Cádiz								
Esposas								
Edad								
<15	-	-	-	-	-	-	-	-
15-19	145	-	-	-	-	-	-	145
20-24	1.355	-	2	-	-	-	2	1.357
25-29	2.884	2	18	-	-	-	18	2.904
30-34	1.090	5	32	-	-	-	32	1.127
35-39	218	9	55	-	-	-	55	282
40-44	53	1	21	1	-	-	22	76
45-49	20	3	20	-	-	-	20	43
50-54	15	1	10	-	-	-	10	26
55 y más	9	6	12	-	-	-	12	27
Total	5.789	27	170	1	-	-	171	5.987
Esposos								
Edad								
< 15	-	-	-	-	-	-	-	-
15-19	33	-	-	-	-	-	-	33
20-24	706	-	2	-	-	-	2	708
25-29	2.608	-	9	-	-	-	9	2.617
30-34	1.823	2	39	-	-	-	39	1.864
35-39	401	3	38	1	-	-	39	443
40-44	81	4	41	2	-	-	43	128
45-49	24	1	49	-	1	-	50	75
50-54	14	7	32	-	-	-	32	53

CONTINUA ➔

1. Población y migraciones

1.3.17. Edad y estado civil previo de los cónyuges por provincia de residencia del matrimonio. Año 1999

CONTINUACIÓN

	Solteras	Viudas	Divorciadas (orden del matrimonio)				Total divorciadas	Total
			2º	3º	4º	5º		
55 y más	16	27	23	-	-	-	23	66
Total	5.706	44	233	3	1	-	237	5.987

Córdoba

Esposas

Edad

<15	-	-	-	-	-	-	-	-
15-19	195	-	-	-	-	-	-	195
20-24	1.191	-	2	-	-	-	2	1.193
25-29	1.880	1	12	-	-	-	12	1.893
30-34	595	1	28	-	-	-	28	624
35-39	112	3	24	-	-	-	24	139
40-44	40	1	12	-	-	-	12	53
45-49	17	2	7	1	-	-	8	27
50-54	4	1	5	-	-	-	5	10
55 y más	12	3	6	-	-	-	6	21
Total	4.046	12	96	1	-	-	97	4.155

Esposos

Edad

< 15	-	-	-	-	-	-	-	-
15-19	51	-	-	-	-	-	-	51
20-24	650	-	-	-	-	-	-	650
25-29	1.998	1	4	-	-	-	4	2.003
30-34	1.029	-	17	1	-	-	18	1.047
35-39	209	2	22	-	-	-	22	233
40-44	34	3	34	1	-	-	35	72
45-49	18	-	18	-	-	-	18	36
50-54	4	4	10	-	-	-	10	18
55 y más	8	24	13	-	-	-	13	45
Total	4.001	34	118	2	-	-	120	4.155

Granada

Esposas

Edad

<15	-	-	-	-	-	-	-	-
15-19	212	-	1	-	-	-	1	213
20-24	1.101	-	4	-	-	-	4	1.105
25-29	1.845	-	14	-	-	-	14	1.859
30-34	652	1	32	-	-	-	32	685
35-39	157	-	34	-	-	-	34	191
40-44	33	-	20	-	-	-	20	53
45-49	18	1	11	-	-	-	11	30
50-54	6	3	7	-	-	-	7	16
55 y más	4	5	2	-	-	-	2	11
Total	4.028	10	125	-	-	-	125	4.163

Esposos

Edad

< 15	-	-	-	-	-	-	-	-
15-19	54	-	-	-	-	-	-	54

CONTINUA →

1.3.17. Edad y estado civil previo de los cónyuges por provincia de residencia del matrimonio. Año 1999

CONTINUACIÓN

	Solteras	Viudas	Divorciadas (orden del matrimonio)				Total divorciadas	Total
			2º	3º	4º	5º		
20-24	624	-	-	-	-	-	-	624
25-29	1.921	-	12	-	-	-	12	1.933
30-34	1.057	1	26	-	-	-	26	1.084
35-39	223	2	33	-	-	-	33	258
40-44	57	1	31	-	-	-	31	89
45-49	23	1	21	1	-	-	22	46
50-54	9	3	22	1	-	-	23	35
55 y más	4	16	19	1	-	-	20	40
Total	3.972	24	164	3	-	-	167	4.163
Huelva								
Esposas								
Edad								
<15	-	-	-	-	-	-	-	-
15-19	140	-	-	-	-	-	-	140
20-24	565	-	1	-	-	-	1	566
25-29	1.138	2	14	-	-	-	14	1.154
30-34	418	-	24	-	-	-	24	442
35-39	90	-	13	-	-	-	13	103
40-44	19	-	9	-	-	-	9	28
45-49	9	1	5	-	-	-	5	15
50-54	3	-	4	-	-	-	4	7
55 y más	7	1	3	-	-	-	3	11
Total	2.389	4	73	-	-	-	73	2.466
Esposos								
Edad								
< 15	-	-	-	-	-	-	-	-
15-19	28	-	-	-	-	-	-	28
20-24	331	-	1	-	-	-	1	332
25-29	1.096	1	5	-	-	-	5	1.102
30-34	716	-	11	-	-	-	11	727
35-39	142	2	17	-	-	-	17	161
40-44	27	2	18	-	-	-	18	47
45-49	13	-	16	-	-	-	16	29
50-54	5	-	9	-	-	-	9	14
55 y más	8	11	7	-	-	-	7	26
Total	2.366	16	84	-	-	-	84	2.466
Jaén								
Esposas								
Edad								
<15	-	-	-	-	-	-	-	-
15-19	166	-	-	-	-	-	-	166
20-24	1.132	-	1	-	-	-	1	1.133
25-29	1.373	-	8	-	-	-	8	1.381
30-34	355	2	29	1	-	-	30	387
35-39	100	4	24	-	-	-	24	128
40-44	31	2	9	-	-	-	9	42
45-49	6	1	6	-	-	-	6	13
50-54	4	1	3	-	-	-	3	8
55 y más	2	6	3	-	-	-	3	11
Total	3.169	16	83	1	-	-	84	3.269

CONTINÚA →

1. Población y migraciones

1.3.17. Edad y estado civil previo de los cónyuges por provincia de residencia del matrimonio. Año 1999

CONTINUACIÓN

	Solteras	Viudas	Divorciadas (orden del matrimonio)				Total divorciadas	Total
			2º	3º	4º	5º		
Esposos								
Edad								
< 15	-	-	-	-	-	-	-	-
15-19	35	-	-	-	-	-	-	35
20-24	589	1	-	-	-	-	-	590
25-29	1.614	-	2	-	-	-	2	1.616
30-34	701	1	21	1	-	-	22	724
35-39	152	-	22	-	-	-	22	174
40-44	34	2	24	-	-	-	24	60
45-49	10	3	9	1	-	-	10	23
50-54	5	-	12	-	-	-	12	17
55 y más	5	15	9	1	-	-	10	30
Total	3.145	22	99	3	-	-	102	3.269
Málaga								
Esposas								
Edad								
<15	-	-	-	-	-	-	-	-
15-19	230	-	-	-	-	-	-	230
20-24	1.533	-	5	-	-	-	5	1.538
25-29	3.148	2	37	-	-	-	37	3.187
30-34	1.089	5	65	-	-	-	65	1.159
35-39	244	-	67	-	-	-	67	311
40-44	73	4	60	-	-	-	60	137
45-49	27	3	41	-	-	-	41	71
50-54	18	4	24	-	-	-	24	46
55 y más	23	10	20	-	-	-	20	53
Total	6.385	28	319	-	-	-	319	6.732
Esposos								
Edad								
< 15	-	-	-	-	-	-	-	-
15-19	70	-	-	-	-	-	-	70
20-24	793	-	1	-	-	-	1	794
25-29	3.118	1	10	-	-	-	10	3.129
30-34	1.708	1	57	-	-	-	57	1.766
35-39	382	3	70	-	-	-	70	455
40-44	111	7	61	4	-	-	65	183
45-49	43	4	66	1	-	-	67	114
50-54	26	6	45	-	-	-	45	77
55 y más	28	41	71	3	1	-	75	144
Total	6.279	63	381	8	1	-	390	6.732
Sevilla								
Esposas								
Edad								
<15	2	-	-	-	-	-	-	2
15-19	412	-	-	-	-	-	-	412
20-24	2.108	1	5	-	-	-	5	2.114
25-29	4.582	4	31	-	-	-	31	4.617
30-34	1.682	7	87	-	1	-	88	1.777
35-39	334	4	63	-	1	-	64	402

CONTINUA ➔

1.3.17. Edad y estado civil previo de los cónyuges por provincia de residencia del matrimonio. Año 1999

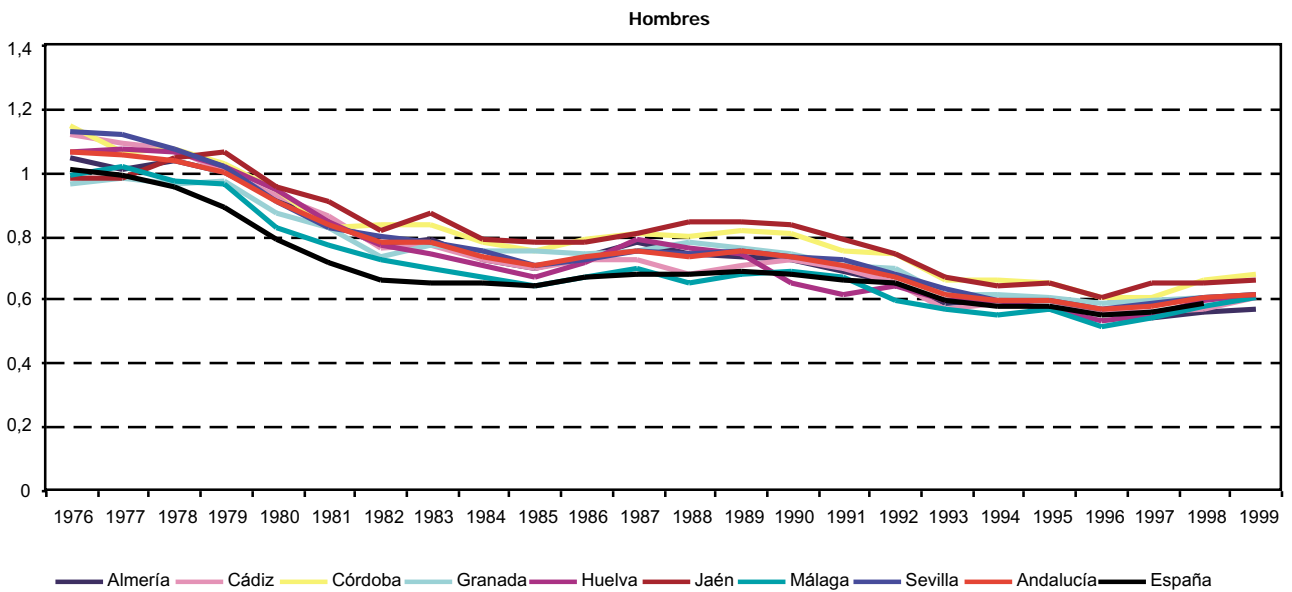
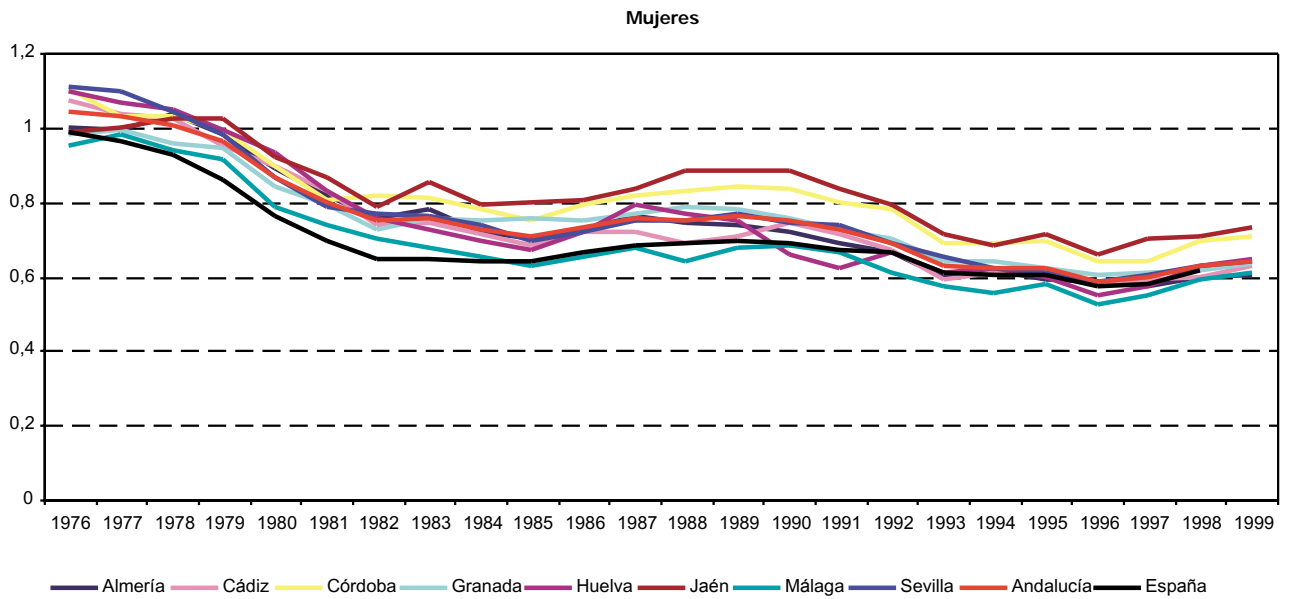
CONTINUACIÓN

	Solteras	Viudas	Divorciadas (orden del matrimonio)				Total divorciadas	Total
			2º	3º	4º	5º		
40-44	99	3	44	1	1	-	46	148
45-49	44	4	25	1	-	-	26	74
50-54	23	5	12	-	-	-	12	40
55 y más	20	9	8	-	-	-	8	37
Total	9.306	37	275	2	3	-	280	9.623
Esposos								
Edad								
<15	-	-	-	-	-	-	-	-
15-19	136	-	-	-	-	-	-	136
20-24	1.177	1	-	-	-	-	-	1.178
25-29	4.379	-	15	-	-	-	15	4.394
30-34	2.649	2	68	-	-	-	68	2.719
35-39	576	3	74	1	-	-	75	654
40-44	148	4	90	-	-	-	90	242
45-49	33	3	66	1	-	-	67	103
50-54	22	5	47	2	-	-	49	76
55 y más	26	45	50	-	-	-	50	121
Total	9.146	63	410	4	-	-	414	9.623
Andalucía								
Esposas								
Edad								
<15	2	-	-	-	-	-	-	2
15-19	1.668	-	1	-	-	-	1	1.669
20-24	9.808	2	21	-	-	-	21	9.831
25-29	17.965	12	153	-	1	-	154	18.131
30-34	6.223	23	326	1	1	-	328	6.574
35-39	1.332	21	297	-	1	-	298	1.651
40-44	367	12	194	2	1	-	197	576
45-49	150	16	124	2	-	-	126	292
50-54	82	18	71	-	-	-	71	171
55 y más	83	46	57	-	-	-	57	186
Total	37.680	150	1.244	5	4	-	1.253	39.083
Esposos								
Edad								
<15	-	-	-	-	-	-	-	-
15-19	458	-	-	-	-	-	-	458
20-24	5.311	2	4	-	-	-	4	5.317
25-29	17.954	3	65	-	-	-	65	18.022
30-34	10.331	7	252	2	-	-	254	10.592
35-39	2.220	18	297	3	-	-	300	2.538
40-44	534	23	316	7	-	-	323	880
45-49	175	15	258	4	1	-	263	453
50-54	91	30	189	3	-	-	192	313
55 y más	102	197	205	5	1	-	211	510
Total	37.176	295	1.586	24	2	-	1.612	39.083

FUENTE: IEA. Movimiento Natural de la Población

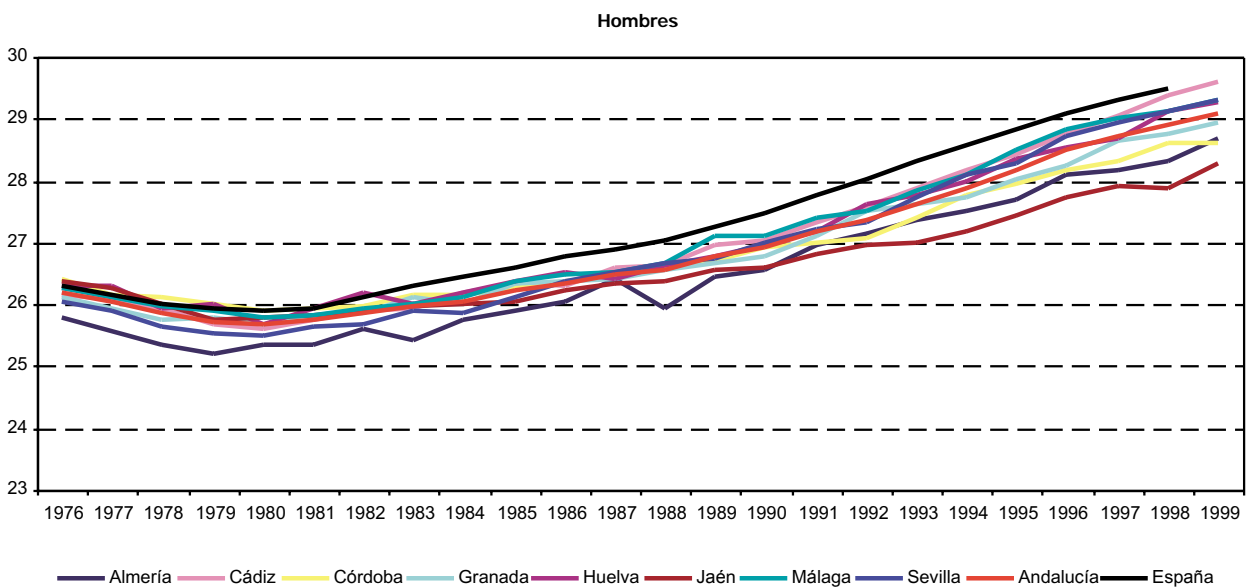
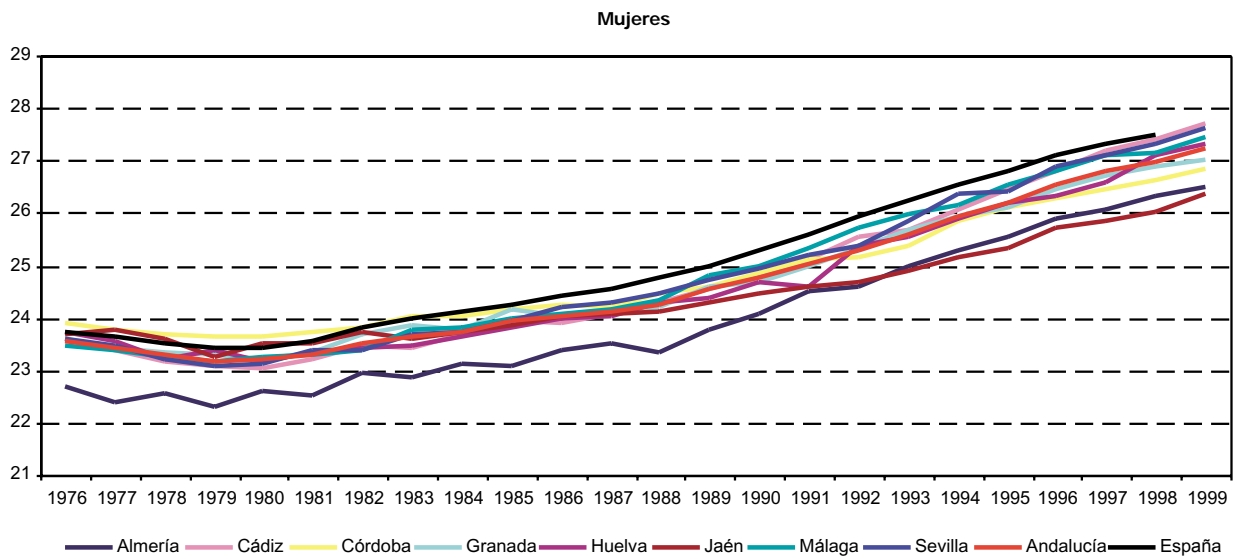
1. Población y migraciones

1.3.18.G. Evolución del Índice Coyuntural de Primonupcialidad por sexo y provincia de residencia. Años 1976-1999



FUENTES: INE. Movimiento Natural de la Población 1975-1995
IEA. Movimiento Natural de la Población 1996-1999

**1.3.19.G. Evolución de la edad media al primer matrimonio por sexo y provincia de residencia.
Años 1976-1999**



FUENTES: INE. Movimiento Natural de la Población 1975-1995
IEA. Movimiento Natural de la Población 1996-1999