

### 4.3. Población desempleada

#### 4.3.1. Evolución de la población parada según sexo por provincias. Años 1996-2000 (miles de personas) (media anual)

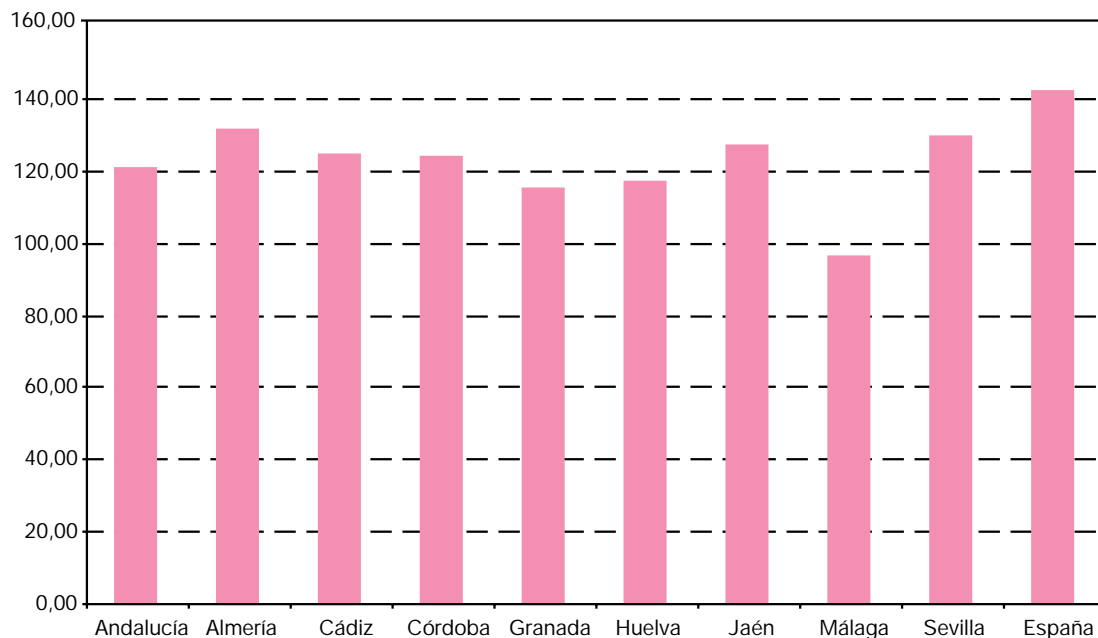
	1996	1997	1998	1999	2000
<b>Mujeres</b>					
<b>Andalucía</b>	<b>420,2</b>	<b>436,0</b>	<b>411,8</b>	<b>409,5</b>	<b>384,1</b>
Almería	21,2	24,5	20,2	14,8	18,5
Cádiz	80,1	84,5	79,8	79,0	76,3
Córdoba	44,7	46,7	47,9	50,7	43,1
Granada	44,7	48,0	47,9	44,1	36,5
Huelva	24,0	26,4	28,7	24,0	25,6
Jaén	43,3	41,2	24,0	28,7	32,9
Málaga	68,5	66,0	64,5	62,3	45,8
Sevilla	93,8	98,8	98,9	105,8	105,5
<b>España</b>	<b>1.816,1</b>	<b>1.774,9</b>	<b>1.696,1</b>	<b>1.503,5</b>	<b>1.389,7</b>
<b>Hombres</b>					
<b>Andalucía</b>	<b>455,1</b>	<b>438,6</b>	<b>406,6</b>	<b>350,0</b>	<b>319,1</b>
Almería	18,5	19,9	16,5	12,9	14,1
Cádiz	83,9	83,5	83,7	65,4	61,5
Córdoba	50,3	43,1	44,7	41,3	34,8
Granada	50,7	50,2	43,1	35,9	31,8
Huelva	25,7	23,8	23,0	21,9	22,0
Jaén	39,1	31,8	24,6	26,0	25,9
Málaga	81,1	77,5	68,1	59,0	47,7
Sevilla	106,0	109,0	102,9	87,7	81,4
<b>España</b>	<b>1.724,0</b>	<b>1.581,6</b>	<b>1.364,3</b>	<b>1.102,0</b>	<b>980,7</b>
<b>IF*</b>					
<b>Andalucía</b>	<b>92,34</b>	<b>99,42</b>	<b>101,28</b>	<b>116,98</b>	<b>120,36</b>
Almería	114,66	123,43	122,46	114,79	131,13
Cádiz	95,52	101,20	95,26	120,76	124,06
Córdoba	88,82	108,47	107,13	122,87	123,66
Granada	88,26	95,64	110,99	122,73	114,72
Huelva	93,57	110,80	124,86	109,69	116,71
Jaén	110,83	129,79	97,72	110,46	126,92
Málaga	84,42	85,16	94,79	105,72	96,12
Sevilla	88,49	90,63	96,05	120,66	129,57
<b>España</b>	<b>105,34</b>	<b>112,22</b>	<b>124,32</b>	<b>136,44</b>	<b>141,71</b>

FUENTE: INE. Encuesta de Población Activa. Elaboración propia

\* Índice de feminización.

## 4. Mercado de trabajo

### 4.3.2.G. Índice de feminización de la población parada según provincias. Año 2000



FUENTE: INE. Encuesta de Población Activa. Elaboración propia

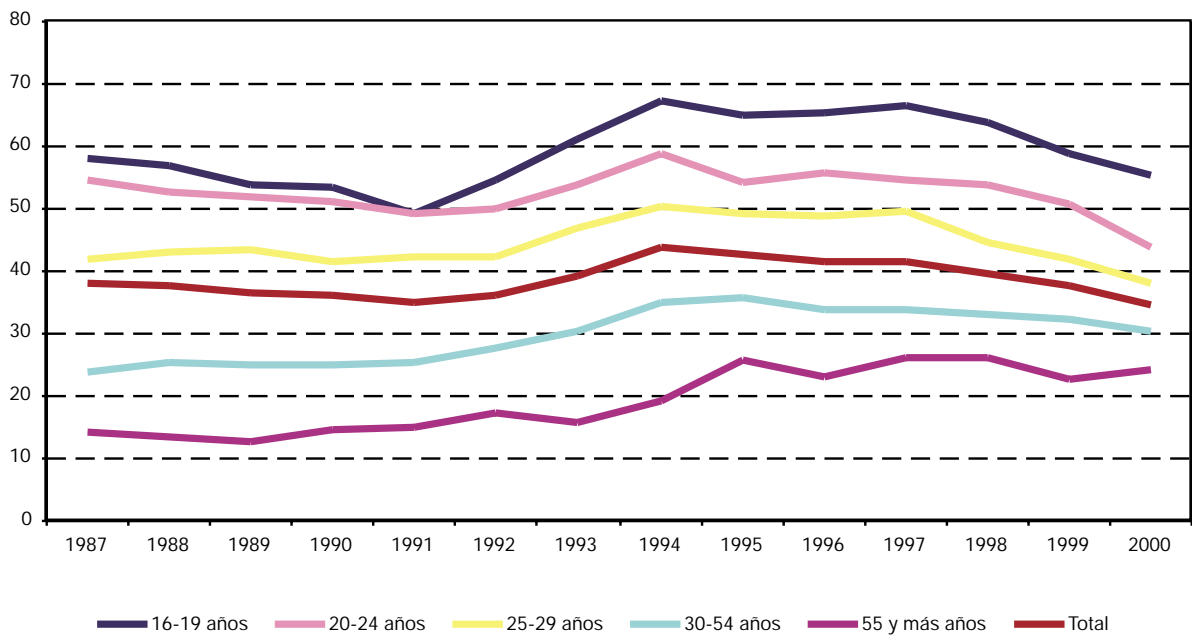
### 4.3.3. Evolución de las tasas de paro según sexo y grupos de edad en Andalucía. Años 1996-2000

(porcentajes)

	1996	1997	1998	1999	2000
<b>Mujeres</b>					
16-19 años	65,45	66,51	63,94	58,71	55,55
20-24 años	55,69	54,63	53,68	50,69	43,66
25-29 años	48,71	49,58	44,62	41,84	38,15
30-54 años	33,86	33,80	32,91	32,35	30,38
55 y más años	22,94	25,98	26,30	22,67	24,31
<b>Total</b>	<b>41,56</b>	<b>41,71</b>	<b>39,60</b>	<b>37,73</b>	<b>34,58</b>
<b>Hombres</b>					
16-19 años	49,76	53,11	49,14	43,53	36,86
20-24 años	42,96	40,01	38,71	30,82	27,60
25-29 años	36,08	33,15	31,53	25,69	23,20
30-54 años	21,30	20,38	17,58	15,13	13,90
55 y más años	17,94	17,70	16,83	18,07	16,96
<b>Total</b>	<b>26,98</b>	<b>25,66</b>	<b>23,37</b>	<b>20,06</b>	<b>18,12</b>

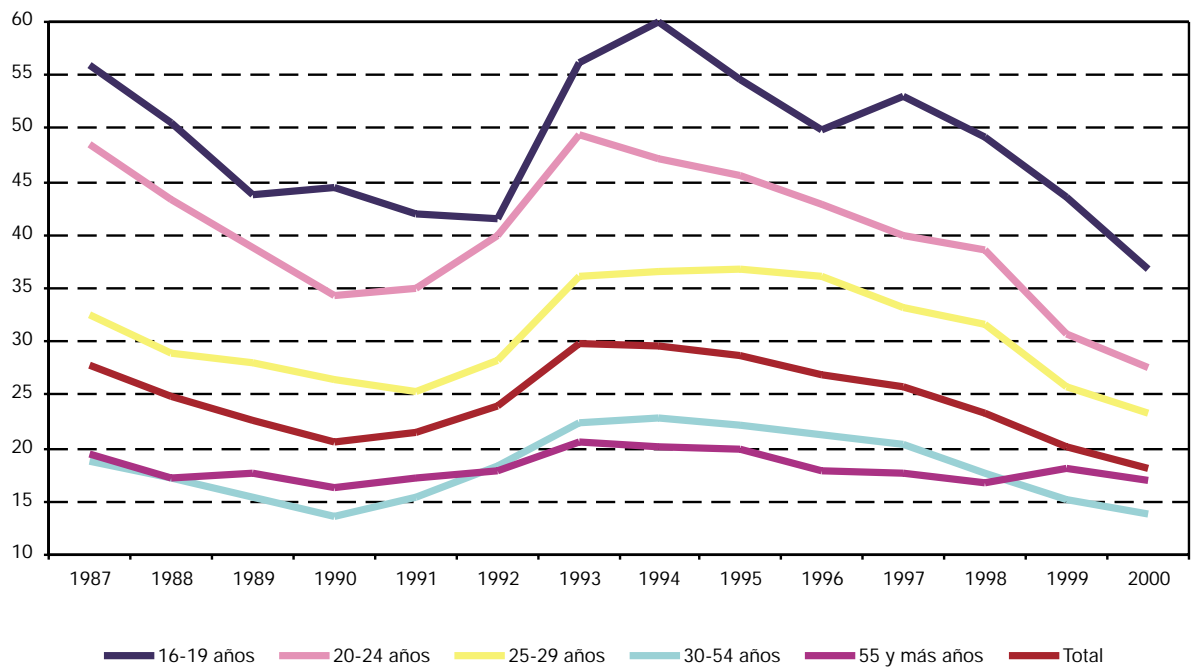
FUENTE: INE. Encuesta de Población Activa

#### 4.3.4.G. Evolución de las tasas de paro de la población femenina andaluza según grupos de edad. Años 1987-2000



FUENTE: INE. Encuesta de Población Activa

#### 4.3.5.G. Evolución de las tasas de paro de la población masculina andaluza según grupos de edad. Años 1987-2000



FUENTE: INE. Encuesta de Población Activa

## 4. Mercado de trabajo

### 4.3.6. Evolución de la población parada según sexo, grupos de edad y estudios terminados en Andalucía. Años 1996-2000 (miles de personas) (media anual)

	Analfabetos y sin estudios	Primarios	Secundarios o medios	Técnico- profesionales	Universitarios y otros	Total
<b>1996</b>						
<b>Mujeres</b>						
De 16 a 19 años	0,4	7,5	28,8	5,1	0,1	42,1
De 20 a 24 años	2,9	13,7	47,7	23,6	10,0	97,8
De 25 a 29 años	2,2	13,7	36,8	15,6	17,2	85,4
De 30 a 44 años	18,9	42,6	49,3	18,3	12,4	141,5
De 45 a 54 años	19,3	13,2	5,2	1,1	0,3	39,1
De 55 y más años	10,7	2,8	0,4	0,1	0,3	14,3
<b>Total</b>	<b>54,3</b>	<b>93,6</b>	<b>168,2</b>	<b>63,7</b>	<b>40,3</b>	<b>420,2</b>
<b>Hombres</b>						
De 16 a 19 años	1,5	9,9	26,4	3,5	-	41,2
De 20 a 24 años	1,8	21,4	45,4	16,1	4,7	89,4
De 25 a 29 años	4,6	21,3	33,5	11,2	10,2	80,8
De 30 a 44 años	25,1	59,4	47,3	10,7	6,4	148,9
De 45 a 54 años	24,0	30,1	7,6	0,8	1,2	63,6
De 55 y más años	18,9	9,5	2,1	0,5	0,3	31,3
<b>Total</b>	<b>75,9</b>	<b>151,5</b>	<b>162,2</b>	<b>42,8</b>	<b>22,7</b>	<b>455,1</b>
<b>IF*</b>						
De 16 a 19 años	25,00	76,32	109,21	144,57	np	102,06
De 20 a 24 años	158,56	64,04	105,05	146,31	211,70	109,34
De 25 a 29 años	47,93	64,20	109,82	139,41	168,80	105,78
De 30 a 44 años	75,19	71,82	104,19	171,06	194,98	95,08
De 45 a 54 años	80,32	43,87	69,18	134,62	29,31	61,50
De 55 y más años	56,54	29,42	21,36	27,08	88,24	45,81
<b>Total</b>	<b>71,54</b>	<b>61,75</b>	<b>103,72</b>	<b>149,01</b>	<b>177,12</b>	<b>92,34</b>
<b>1997</b>						
<b>Mujeres</b>						
De 16 a 19 años	0,9	8,5	27,3	5,1	-	41,8
De 20 a 24 años	1,7	13,4	49,7	24,5	12,3	101,5
De 25 a 29 años	3,1	12,4	38,0	16,2	19,1	88,8
De 30 a 44 años	16,9	43,9	53,2	18,4	14,2	146,5
De 45 a 54 años	19,2	13,9	6,0	1,5	0,7	41,3
De 55 y más años	12,3	2,7	1,0	-	0,1	16,1
<b>Total</b>	<b>53,9</b>	<b>94,8</b>	<b>175,3</b>	<b>65,6</b>	<b>46,4</b>	<b>436,0</b>
<b>Hombres</b>						
De 16 a 19 años	1,2	9,2	24,2	2,7	0,0	37,3
De 20 a 24 años	3,2	17,4	41,4	17,8	4,0	83,8
De 25 a 29 años	3,7	16,3	35,3	12,7	11,9	79,9
De 30 a 44 años	22,4	58,6	50,0	13,6	7,3	151,8
De 45 a 54 años	22,0	23,5	6,9	1,1	1,8	55,3
De 55 y más años	17,4	9,7	1,8	0,8	0,8	30,4
<b>Total</b>	<b>69,9</b>	<b>134,7</b>	<b>159,5</b>	<b>48,7</b>	<b>25,8</b>	<b>438,6</b>

CONTINUA ➔

### 4.3.6. Evolución de la población parada según sexo, grupos de edad y estudios terminados en Andalucía. Años 1996-2000 (miles de personas) (media anual)

CONTINUACIÓN

	Analfabetos y sin estudios	Primarios	Secundarios o medios	Técnico- profesionales	Universitarios y otros	Total
<b>IF*</b>						
De 16 a 19 años	74,79	92,90	112,54	189,96	-	<b>111,92</b>
De 20 a 24 años	51,24	77,06	120,24	137,16	308,29	<b>121,14</b>
De 25 a 29 años	82,53	76,38	107,88	127,62	160,22	<b>111,25</b>
De 30 a 44 años	75,45	74,87	106,34	135,45	194,51	<b>96,48</b>
De 45 a 54 años	86,97	59,01	87,28	132,46	41,14	<b>74,63</b>
De 55 y más años	70,50	27,62	58,29	-	10,53	<b>52,79</b>
<b>Total</b>	<b>77,10</b>	<b>70,38</b>	<b>109,87</b>	<b>134,84</b>	<b>180,05</b>	<b>99,42</b>
<b>1998</b>						
<b>Mujeres</b>						
De 16 a 19 años	0,9	6,2	24,3	3,6	0,0	<b>35,0</b>
De 20 a 24 años	1,3	11,8	46,9	22,3	12,4	<b>94,7</b>
De 25 a 29 años	2,7	11,2	30,3	15,5	17,8	<b>77,5</b>
De 30 a 44 años	18,4	38,7	51,3	19,1	16,7	<b>144,1</b>
De 45 a 54 años	17,0	15,3	8,2	1,7	1,1	<b>43,3</b>
De 55 y más años	13,5	2,7	0,9	0,2	0,0	<b>17,4</b>
<b>Total</b>	<b>53,8</b>	<b>86,0</b>	<b>161,8</b>	<b>62,2</b>	<b>48,1</b>	<b>411,8</b>
<b>Hombres</b>						
De 16 a 19 años	1,3	10,0	24,6	2,0	0,1	<b>38,0</b>
De 20 a 24 años	3,5	12,6	43,6	15,6	4,7	<b>80,0</b>
De 25 a 29 años	4,2	14,1	33,1	12,9	12,9	<b>77,1</b>
De 30 a 44 años	17,1	46,9	49,3	10,7	6,2	<b>130,1</b>
De 45 a 54 años	20,6	20,6	8,2	1,0	1,7	<b>52,1</b>
De 55 y más años	13,6	10,9	4,0	0,4	0,6	<b>29,5</b>
<b>Total</b>	<b>60,2</b>	<b>115,0</b>	<b>162,7</b>	<b>42,7</b>	<b>26,1</b>	<b>406,6</b>
<b>IF*</b>						
De 16 a 19 años	65,65	61,50	98,86	176,96	66,67	<b>92,08</b>
De 20 a 24 años	36,72	94,11	107,64	142,48	267,53	<b>118,43</b>
De 25 a 29 años	64,51	79,72	91,50	119,94	138,52	<b>100,48</b>
De 30 a 44 años	107,50	82,67	104,10	178,06	269,85	<b>110,78</b>
De 45 a 54 años	82,79	74,22	99,88	169,70	65,52	<b>83,15</b>
De 55 y más años	99,63	24,82	23,33	37,50	5,17	<b>58,77</b>
<b>Total</b>	<b>89,24</b>	<b>74,71</b>	<b>99,48</b>	<b>145,90</b>	<b>184,64</b>	<b>101,28</b>
<b>1999</b>						
<b>Mujeres</b>						
De 16 a 19 años	1,0	6,2	24,3	2,7	-	<b>34,2</b>
De 20 a 24 años	1,7	8,3	44,8	22,7	12,3	<b>89,7</b>
De 25 a 29 años	1,9	8,9	30,9	15,8	19,8	<b>77,3</b>
De 30 a 44 años	19,0	39,5	55,7	22,4	14,5	<b>151,2</b>
De 45 a 54 años	15,9	14,0	7,3	2,1	1,5	<b>40,8</b>
De 55 y más años	11,9	3,2	0,9	0,1	0,1	<b>16,3</b>
<b>Total</b>	<b>51,3</b>	<b>80,2</b>	<b>163,9</b>	<b>65,9</b>	<b>48,2</b>	<b>409,5</b>

CONTINÚA →

## 4. Mercado de trabajo

### 4.3.6. Evolución de la población parada según sexo, grupos de edad y estudios terminados en Andalucía. Años 1996-2000 (miles de personas) (media anual)

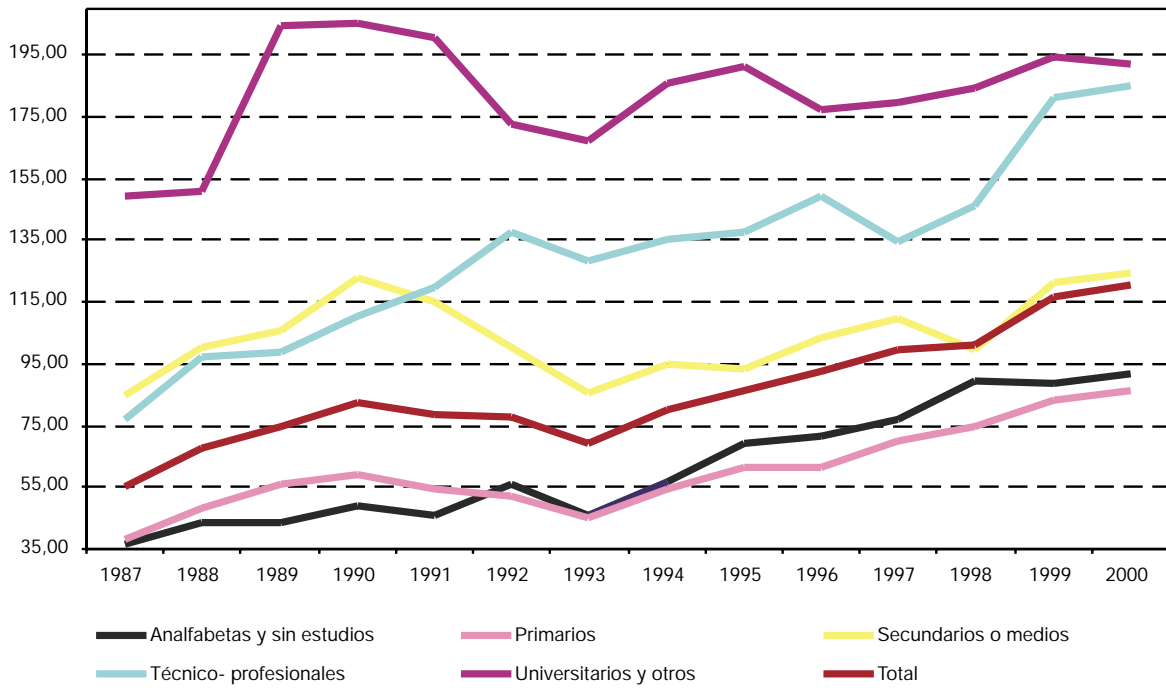
CONTINUACIÓN

	Analfabetos y sin estudios	Primarios	Secundarios o medios	Técnico- profesionales	Universitarios y otros	Total
<b>Hombres</b>						
De 16 a 19 años	1,0	7,8	21,9	2,8	-	33,4
De 20 a 24 años	2,8	11,2	34,3	12,9	4,4	65,6
De 25 a 29 años	4,5	9,4	27,6	10,1	10,8	62,3
De 30 a 44 años	16,1	38,1	40,3	8,3	7,1	109,9
De 45 a 54 años	17,4	19,3	7,0	1,2	1,6	46,4
De 55 y más años	16,2	10,4	3,9	1,1	0,8	32,3
<b>Total</b>	<b>58,1</b>	<b>96,1</b>	<b>134,8</b>	<b>36,3</b>	<b>24,8</b>	<b>350,0</b>
<b>IF*</b>						
De 16 a 19 años	101,02	79,85	111,25	96,42	np	102,36
De 20 a 24 años	60,21	73,86	130,73	175,87	279,55	136,83
De 25 a 29 años	41,96	94,26	112,01	157,30	183,61	123,97
De 30 a 44 años	117,80	103,81	138,42	269,92	202,95	137,54
De 45 a 54 años	91,14	72,94	104,15	180,51	92,64	87,87
De 55 y más años	73,21	31,21	24,03	13,33	7,14	50,25
<b>Total</b>	<b>88,39</b>	<b>83,46</b>	<b>121,58</b>	<b>181,47</b>	<b>194,31</b>	<b>116,98</b>
<b>2000</b>						
<b>Mujeres</b>						
De 16 a 19 años	1,0	4,5	18,4	3,5	-	27,5
De 20 a 24 años	1,4	8,0	36,5	20,1	12,2	78,3
De 25 a 29 años	2,3	7,4	26,8	14,3	21,5	72,3
De 30 a 44 años	15,8	36,3	57,5	22,1	12,9	144,7
De 45 a 54 años	17,0	14,5	8,2	3,2	1,1	44,1
De 55 y más años	12,5	3,4	1,1	0,2	0,0	17,2
<b>Total</b>	<b>50,0</b>	<b>74,2</b>	<b>148,6</b>	<b>63,5</b>	<b>47,8</b>	<b>384,1</b>
<b>Hombres</b>						
De 16 a 19 años	1,2	7,1	18,1	2,0	-	28,4
De 20 a 24 años	1,7	10,2	29,6	11,2	4,7	57,4
De 25 a 29 años	3,0	9,5	22,6	9,0	11,4	55,4
De 30 a 44 años	15,5	33,5	37,3	10,0	7,1	103,3
De 45 a 54 años	14,4	17,0	8,0	1,2	1,5	42,1
De 55 y más años	18,9	8,7	3,6	0,8	0,3	32,4
<b>Total</b>	<b>54,7</b>	<b>86,1</b>	<b>119,2</b>	<b>34,2</b>	<b>24,9</b>	<b>319,1</b>
<b>IF*</b>						
De 16 a 19 años	84,92	63,40	101,61	176,05	np	96,59
De 20 a 24 años	81,05	78,83	123,25	179,34	260,69	136,32
De 25 a 29 años	75,87	77,33	118,91	159,09	189,19	130,38
De 30 a 44 años	102,48	108,32	154,17	221,81	183,33	140,08
De 45 a 54 años	118,15	85,05	102,76	273,01	73,77	104,65
De 55 y más años	66,01	39,67	30,59	18,85	13,44	53,26
<b>Total</b>	<b>91,49</b>	<b>86,17</b>	<b>124,65</b>	<b>185,49</b>	<b>191,79</b>	<b>120,36</b>

FUENTE: INE. Encuesta de Población Activa. Elaboración propia

\* Índice de feminización.

**4.3.7.G. Evolución del índice de feminización de la población parada andaluza según estudios terminados. Años 1987-2000**



FUENTE: INE. Encuesta de Población Activa. Elaboración propia

## 4. Mercado de trabajo

### 4.3.8. Evolución de la población parada<sup>a</sup> según sexo y sectores económicos en Andalucía. Años 1996-2000 (miles de personas) (media anual)

	1996	1997	1998	1999	2000
<b>Mujeres</b>					
Agricultura	70,4	81,0	71,7	72,8	78,4
Industria	15,3	10,3	10,9	13,1	13,4
Construcción	5,6	4,9	6,5	7,4	4,8
Servicios	125,8	128,4	118,3	128,4	132,7
No clasificados	203,1	211,4	204,5	187,7	154,7
<b>Total</b>	<b>420,2</b>	<b>436,0</b>	<b>411,8</b>	<b>409,5</b>	<b>384,1</b>
<b>Hombres</b>					
Agricultura	86,6	86,8	83,8	75,9	73,2
Industria	30,2	34,0	31,5	25,8	24,6
Construcción	88,7	76,5	68,9	53,4	54,1
Servicios	106,7	102,2	91,1	85,3	83,5
No clasificados	142,9	139,1	131,4	109,6	83,6
<b>Total</b>	<b>455,0</b>	<b>438,6</b>	<b>406,6</b>	<b>350,0</b>	<b>319,1</b>
<b>IF<sup>b</sup></b>					
Agricultura	81,28	93,24	85,48	95,94	107,02
Industria	50,79	30,47	34,53	50,87	54,38
Construcción	6,31	6,36	9,47	13,86	8,97
Servicios	117,89	125,66	129,84	150,57	158,94
No clasificados	142,16	152,03	155,65	171,19	184,97
<b>Total</b>	<b>92,34</b>	<b>99,42</b>	<b>101,28</b>	<b>116,98</b>	<b>120,36</b>

FUENTE: INE. Encuesta de Población Activa. Elaboración propia

<sup>a</sup> No se clasifican por sector económico los "parados que buscan primer empleo o han dejado su último empleo hace 3 años o más".

<sup>b</sup> Índice de feminización.



### 4.3.9. Evolución de la población parada según sexo y tiempo de búsqueda de empleo en Andalucía. Años 1996-2000 (miles de personas) (media anual)

	Menos de 6 meses	De 6 meses a menos de 1 año	De 1 año a menos de 2 años	De 2 ó más años	Ya lo ha encontrado	Total
<b>1996</b>						
<b>Mujeres</b>						
De 16 a 19 años	13,6	9,3	11,3	7,6	0,3	42,1
De 20 a 24 años	24,8	15,9	16,9	39,8	0,4	97,8
De 25 a 29 años	19,0	13,0	15,0	37,9	0,6	85,5
De 30 a 34 años	14,7	8,9	9,7	26,8	0,5	60,6
De 35 a 44 años	18,4	11,4	13,3	37,3	0,5	80,9
De 45 a 54 años	11,6	6,9	6,5	14,1	0,1	39,1
De 55 y más años	3,8	2,6	1,8	5,8	0,3	14,3
<b>Total</b>	<b>106,0</b>	<b>67,9</b>	<b>74,4</b>	<b>169,3</b>	<b>2,6</b>	<b>420,2</b>
<b>Hombres</b>						
De 16 a 19 años	19,0	9,2	7,7	5,3	0,1	41,2
De 20 a 24 años	31,8	16,0	17,1	23,7	0,8	89,4
De 25 a 29 años	27,4	11,9	12,4	27,8	1,2	80,8
De 30 a 34 años	22,2	10,4	10,4	21,6	0,8	65,4
De 35 a 44 años	28,6	13,9	15,7	24,6	0,7	83,5
De 45 a 54 años	20,7	8,8	11,3	22,5	0,3	63,6
De 55 y más años	7,9	5,0	6,6	11,5	0,2	31,3
<b>Total</b>	<b>157,7</b>	<b>75,2</b>	<b>81,2</b>	<b>137,0</b>	<b>4,0</b>	<b>455,1</b>
<b>IF*</b>						
De 16 a 19 años	71,59	100,87	146,81	144,68	520,00	102,06
De 20 a 24 años	78,09	99,37	98,60	167,80	45,68	109,35
De 25 a 29 años	69,16	109,33	120,47	136,28	49,59	105,79
De 30 a 34 años	66,25	85,14	93,53	124,40	61,54	92,73
De 35 a 44 años	64,38	82,10	84,90	151,36	72,31	96,91
De 45 a 54 años	56,05	77,84	57,32	62,41	48,15	61,49
De 55 y más años	48,42	52,53	27,56	50,52	113,04	45,84
<b>Total</b>	<b>67,21</b>	<b>90,36</b>	<b>91,67</b>	<b>123,57</b>	<b>64,25</b>	<b>92,34</b>
<b>1997</b>						
<b>Mujeres</b>						
De 16 a 19 años	13,1	9,4	11,5	7,3	0,5	41,8
De 20 a 24 años	26,3	16,7	18,1	39,5	1,0	101,6
De 25 a 29 años	20,4	12,6	12,7	42,0	1,3	88,9
De 30 a 34 años	16,9	10,3	10,0	25,4	0,8	63,5
De 35 a 44 años	21,4	13,1	12,0	35,6	1,0	83,0
De 45 a 54 años	11,4	7,1	5,7	16,5	0,6	41,3
De 55 y más años	4,7	3,3	2,0	5,9	0,2	16,1
<b>Total</b>	<b>114,2</b>	<b>72,5</b>	<b>71,9</b>	<b>172,1</b>	<b>5,4</b>	<b>436,0</b>
<b>Hombres</b>						
De 16 a 19 años	16,4	8,3	7,3	4,5	0,8	37,3
De 20 a 24 años	30,1	15,8	16,4	20,3	1,2	83,8
De 25 a 29 años	26,0	12,9	13,4	26,6	0,9	79,9
De 30 a 34 años	24,8	9,9	9,8	20,1	1,0	65,5
De 35 a 44 años	30,8	14,8	13,6	24,7	2,4	86,3
De 45 a 54 años	18,0	8,5	8,7	19,1	1,0	55,3
De 55 y más años	8,2	4,9	4,3	12,7	0,3	30,4
<b>Total</b>	<b>154,4</b>	<b>75,1</b>	<b>73,6</b>	<b>127,9</b>	<b>7,7</b>	<b>438,6</b>

CONTINUA →

## 4. Mercado de trabajo

### 4.3.9. Evolución de la población parada según sexo y tiempo de búsqueda de empleo en Andalucía. Años 1996-2000 (miles de personas) (media anual)

CONTINUACIÓN

	Menos de 6 meses	De 6 meses a menos de 1 año	De 1 año a menos de 2 años	De 2 ó más años	Ya lo ha encontrado	Total
<b>IF*</b>						
De 16 a 19 años	79,89	113,91	156,54	162,72	56,63	<b>111,95</b>
De 20 a 24 años	87,28	106,03	110,13	194,24	84,17	<b>121,17</b>
De 25 a 29 años	78,26	97,60	94,47	158,08	134,04	<b>111,30</b>
De 30 a 34 años	68,42	103,73	102,46	126,56	81,82	<b>96,89</b>
De 35 a 44 años	69,28	88,62	87,98	144,07	43,10	<b>96,21</b>
De 45 a 54 años	63,36	83,31	65,40	86,42	59,00	<b>74,58</b>
De 55 y más años	57,51	66,60	45,27	46,21	69,70	<b>52,76</b>
<b>Total</b>	<b>73,98</b>	<b>96,55</b>	<b>97,68</b>	<b>134,57</b>	<b>70,31</b>	<b>99,42</b>
<b>1998</b>						
<b>Mujeres</b>						
De 16 a 19 años	13,4	7,6	8,2	5,2	0,6	<b>35,0</b>
De 20 a 24 años	28,2	15,0	17,0	33,7	0,8	<b>94,7</b>
De 25 a 29 años	18,7	12,0	11,4	34,6	0,9	<b>77,5</b>
De 30 a 34 años	18,0	9,7	9,0	23,6	0,8	<b>61,1</b>
De 35 a 44 años	21,7	12,5	12,7	35,0	1,1	<b>83,0</b>
De 45 a 54 años	12,1	7,5	5,4	17,8	0,4	<b>43,3</b>
De 55 y más años	5,7	2,4	2,9	6,1	0,3	<b>17,4</b>
<b>Total</b>	<b>117,7</b>	<b>66,7</b>	<b>66,6</b>	<b>156,0</b>	<b>4,8</b>	<b>411,8</b>
<b>Hombres</b>						
De 16 a 19 años	16,9	8,4	7,7	4,2	0,9	<b>38,0</b>
De 20 a 24 años	28,0	15,9	14,3	20,2	1,6	<b>80,0</b>
De 25 a 29 años	24,7	12,8	12,6	26,1	0,9	<b>77,1</b>
De 30 a 34 años	18,6	9,4	7,2	16,3	1,6	<b>53,1</b>
De 35 a 44 años	28,5	11,1	13,0	22,4	2,0	<b>77,0</b>
De 45 a 54 años	17,5	7,9	7,7	17,9	1,1	<b>52,0</b>
De 55 y más años	7,4	5,4	4,4	12,0	0,4	<b>29,5</b>
<b>Total</b>	<b>141,5</b>	<b>70,8</b>	<b>66,9</b>	<b>119,1</b>	<b>8,3</b>	<b>406,6</b>
<b>IF*</b>						
De 16 a 19 años	79,18	91,26	106,88	122,22	70,45	<b>92,05</b>
De 20 a 24 años	100,79	94,09	118,66	167,21	51,28	<b>118,43</b>
De 25 a 29 años	75,68	93,58	90,02	132,36	102,33	<b>100,51</b>
De 30 a 34 años	96,57	104,06	124,24	144,52	49,36	<b>115,03</b>
De 35 a 44 años	76,34	112,53	97,70	156,19	53,77	<b>107,82</b>
De 45 a 54 años	68,99	95,20	70,66	99,78	40,95	<b>83,25</b>
De 55 y más años	76,73	45,17	66,44	50,83	68,42	<b>58,75</b>
<b>Total</b>	<b>83,18</b>	<b>94,28</b>	<b>99,51</b>	<b>130,96</b>	<b>58,33</b>	<b>101,28</b>

CONTINUA →

**4.3.9. Evolución de la población parada según sexo y tiempo de búsqueda de empleo en Andalucía.**  
**Años 1996-2000** (miles de personas) (media anual)

CONTINUACIÓN

	Menos de 6 meses	De 6 meses a menos de 1 año	De 1 año a menos de 2 años	De 2 ó más años	Ya lo ha encontrado	Total
<b>1999</b>						
<b>Mujeres</b>						
De 16 a 19 años	12,0	8,4	6,8	6,3	0,8	<b>34,2</b>
De 20 a 24 años	25,3	16,4	16,6	30,4	1,0	<b>89,7</b>
De 25 a 29 años	19,3	10,7	14,5	31,4	1,5	<b>77,3</b>
De 30 a 34 años	16,9	11,4	9,2	24,2	1,0	<b>62,6</b>
De 35 a 44 años	23,1	14,0	10,3	38,9	2,2	<b>88,6</b>
De 45 a 54 años	12,2	7,0	5,3	15,9	0,5	<b>40,8</b>
De 55 y más años	5,6	3,7	2,2	4,6	0,1	<b>16,3</b>
<b>Total</b>	<b>114,4</b>	<b>71,4</b>	<b>64,9</b>	<b>151,7</b>	<b>7,0</b>	<b>409,5</b>
<b>Hombres</b>						
De 16 a 19 años	14,5	8,0	6,0	4,1	0,8	<b>33,4</b>
De 20 a 24 años	27,8	9,5	9,4	16,9	2,0	<b>65,6</b>
De 25 a 29 años	21,1	9,6	7,9	22,0	1,6	<b>62,3</b>
De 30 a 34 años	17,0	6,3	5,0	14,0	1,3	<b>43,5</b>
De 35 a 44 años	26,9	11,2	9,5	16,4	2,3	<b>66,4</b>
De 45 a 54 años	18,2	6,3	4,9	16,0	1,0	<b>46,4</b>
De 55 y más años	8,2	4,7	3,8	15,2	0,4	<b>32,3</b>
<b>Total</b>	<b>133,8</b>	<b>55,6</b>	<b>46,6</b>	<b>104,7</b>	<b>9,4</b>	<b>350,0</b>
<b>IF*</b>						
De 16 a 19 años	82,56	104,24	112,75	154,77	97,40	<b>102,39</b>
De 20 a 24 años	91,00	172,21	176,65	180,17	51,01	<b>136,83</b>
De 25 a 29 años	91,39	111,23	182,12	142,33	91,19	<b>123,99</b>
De 30 a 34 años	99,53	181,05	185,25	173,42	74,42	<b>144,01</b>
De 35 a 44 años	85,85	124,62	108,28	236,74	95,71	<b>133,31</b>
De 45 a 54 años	67,00	109,95	108,64	99,00	50,00	<b>87,86</b>
De 55 y más años	67,44	80,26	58,33	30,16	32,50	<b>50,25</b>
<b>Total</b>	<b>85,46</b>	<b>128,51</b>	<b>139,36</b>	<b>144,96</b>	<b>74,81</b>	<b>116,98</b>

CONTINUA →

## 4. Mercado de trabajo

### 4.3.9. Evolución de la población parada según sexo y tiempo de búsqueda de empleo en Andalucía. Años 1996-2000 (miles de personas) (media anual)

CONTINUACIÓN

	Menos de 6 meses	De 6 meses a menos de 1 año	De 1 año a menos de 2 años	De 2 ó más años	Ya lo ha encontrado	Total
<b>2000</b>						
<b>Mujeres</b>						
De 16 a 19 años	11,4	5,9	5,5	3,9	0,7	27,5
De 20 a 24 años	26,3	14,9	14,4	21,8	0,9	78,3
De 25 a 29 años	20,5	12,1	12,7	25,1	1,9	72,3
De 30 a 34 años	16,1	9,8	10,0	20,4	1,5	57,8
De 35 a 44 años	25,3	14,5	11,9	33,2	2,0	86,9
De 45 a 54 años	15,1	8,3	5,6	14,4	0,7	44,1
De 55 y más años	5,7	3,7	2,2	5,2	0,3	17,2
<b>Total</b>	<b>120,3</b>	<b>69,2</b>	<b>62,3</b>	<b>124,0</b>	<b>8,1</b>	<b>384,1</b>
<b>Hombres</b>						
De 16 a 19 años	12,1	5,8	4,8	4,7	1,2	28,4
De 20 a 24 años	25,9	10,6	7,2	12,0	1,8	57,4
De 25 a 29 años	21,0	9,4	6,9	16,7	1,5	55,4
De 30 a 34 años	17,8	6,3	5,7	9,4	1,7	40,9
De 35 a 44 años	26,7	11,2	8,2	12,3	4,0	62,4
De 45 a 54 años	16,7	7,8	5,3	10,9	1,5	42,1
De 55 y más años	10,7	4,8	4,0	11,8	1,0	32,4
<b>Total</b>	<b>130,7</b>	<b>55,8</b>	<b>42,1</b>	<b>77,9</b>	<b>12,6</b>	<b>319,1</b>
<b>IF*</b>						
De 16 a 19 años	94,67	102,50	115,73	83,28	62,31	96,59
De 20 a 24 años	101,48	141,02	201,20	180,71	52,85	136,32
De 25 a 29 años	97,48	128,69	184,14	150,27	132,82	130,38
De 30 a 34 años	90,31	156,41	175,16	217,19	89,23	141,41
De 35 a 44 años	94,95	128,82	145,15	269,08	49,71	139,21
De 45 a 54 años	90,47	107,20	105,00	132,44	46,10	104,65
De 55 y más años	53,73	77,09	54,73	44,37	33,61	53,26
<b>Total</b>	<b>92,05</b>	<b>124,04</b>	<b>148,09</b>	<b>159,28</b>	<b>64,58</b>	<b>120,36</b>

FUENTE: INE. Encuesta de Población Activa. Elaboración propia

\* Índice de feminización.

#### 4.3.10. Evolución del paro registrado según sexo y tiempo (meses) de búsqueda de empleo en Andalucía. Años<sup>a</sup> 1996-2000

	Menos de 3	De 3 a 6	De 6 a 9	De 9 a 12	De 12 a 15	De 15 a 18	De 18 a 21	De 21 a 24	Más de 24	Total
<b>Mujeres</b>										
1996	51.526	28.233	18.087	13.666	12.287	12.137	9.189	8.870	72.321	<b>226.316</b>
1997	56.397	28.800	17.322	13.922	10.725	9.572	7.642	6.317	69.716	<b>220.413</b>
1998	58.101	27.797	14.978	12.682	9.804	8.517	6.570	5.864	60.679	<b>204.992</b>
1999	59.317	28.106	14.983	12.047	9.239	7.681	5.323	5.148	51.809	<b>193.653</b>
2000	61.840	31.016	15.980	13.291	9.684	8.126	5.875	5.117	46.959	<b>197.888</b>
<b>Hombres</b>										
1996	76.957	33.617	20.041	14.644	13.456	10.842	8.573	7.634	44.423	<b>230.187</b>
1997	81.695	31.699	18.470	13.892	10.809	8.150	6.575	5.442	41.071	<b>217.803</b>
1998	72.636	26.692	14.938	11.051	8.731	6.827	5.328	4.674	34.426	<b>185.303</b>
1999	66.237	24.154	13.556	8.843	7.385	5.050	4.067	3.341	27.834	<b>160.467</b>
2000	65.386	23.758	12.436	9.097	6.524	4.985	3.929	2.916	23.446	<b>152.477</b>
<b>IF<sup>b</sup></b>										
1996	66,95	83,98	90,25	93,32	91,31	111,94	107,19	116,19	162,80	<b>98,32</b>
1997	69,03	90,85	93,78	100,22	99,22	117,45	116,23	116,08	169,75	<b>101,20</b>
1998	79,99	104,14	100,27	114,76	112,29	124,75	123,31	125,46	176,26	<b>110,63</b>
1999	89,55	116,36	110,53	136,23	125,10	152,10	130,88	154,09	186,14	<b>120,68</b>
2000	94,58	130,55	128,50	146,10	148,44	163,01	149,53	175,48	200,29	<b>129,78</b>

FUENTE: INEM.WEB. Elaboración propia

<sup>a</sup> Diciembre de cada año.

<sup>b</sup> Índice de feminización.

## 4. Mercado de trabajo

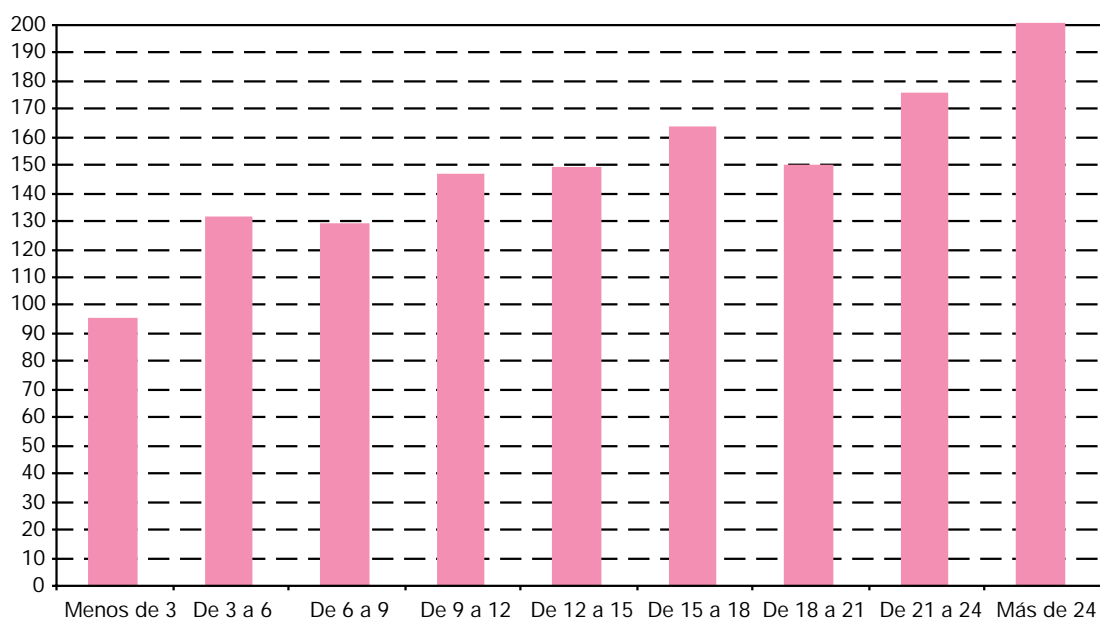
### 4.3.11. Paro registrado según sexo y tiempo (meses) de búsqueda de empleo por provincias. Diciembre 2000

	Menos de 3	De 3 a 6	De 6 a 9	De 9 a 12	De 12 a 15	De 15 a 18	De 18 a 21	De 21 a 24	Más de 24	Total
<b>Mujeres</b>										
<b>Andalucía</b>	<b>61.840</b>	<b>31.016</b>	<b>15.980</b>	<b>13.291</b>	<b>9.684</b>	<b>8.126</b>	<b>5.875</b>	<b>5.117</b>	<b>46.959</b>	<b>197.888</b>
Almería	2.633	1.230	739	458	296	266	210	152	979	<b>6.963</b>
Cádiz	12.627	7.115	3.069	2.765	1.853	1.613	1.121	1.063	8.858	<b>40.084</b>
Córdoba	6.505	3.382	2.011	1.644	1.159	987	670	664	5.243	<b>22.265</b>
Granada	6.368	3.238	1.608	1.388	1.081	836	553	404	3.668	<b>19.144</b>
Huelva	3.644	1.592	895	589	438	359	275	279	1.953	<b>10.024</b>
Jaén	3.933	1.935	940	1.003	673	585	369	368	3.016	<b>12.822</b>
Málaga	10.272	4.730	2.559	2.118	1.758	1.415	1.037	877	9.443	<b>34.209</b>
Sevilla	15.858	7.794	4.159	3.326	2.426	2.065	1.640	1.310	13.799	<b>52.377</b>
<b>España</b>	<b>305.336</b>	<b>142.536</b>	<b>74.854</b>	<b>62.553</b>	<b>46.660</b>	<b>38.711</b>	<b>27.781</b>	<b>24.634</b>	<b>207.583</b>	<b>930.648</b>
<b>Hombres</b>										
<b>Andalucía</b>	<b>65.386</b>	<b>23.758</b>	<b>12.436</b>	<b>9.097</b>	<b>6.524</b>	<b>4.985</b>	<b>3.929</b>	<b>2.916</b>	<b>23.446</b>	<b>152.477</b>
Almería	2.428	919	443	298	214	177	123	104	805	<b>5.511</b>
Cádiz	14.337	5.635	2.607	1.965	1.325	1.016	784	610	4.709	<b>32.988</b>
Córdoba	7.285	2.716	1.476	1.036	742	574	443	287	2.888	<b>17.447</b>
Granada	6.481	2.331	1.226	868	658	494	361	270	2.171	<b>14.860</b>
Huelva	3.702	1.256	630	452	297	244	180	123	858	<b>7.742</b>
Jaén	4.207	1.156	530	501	299	232	203	177	776	<b>8.081</b>
Málaga	10.118	3.604	2.215	1.511	1.123	882	748	484	4.481	<b>25.166</b>
Sevilla	16.828	6.141	3.309	2.466	1.866	1.366	1.087	861	6.758	<b>40.682</b>
<b>España</b>	<b>273.655</b>	<b>92.393</b>	<b>48.915</b>	<b>38.171</b>	<b>28.041</b>	<b>20.488</b>	<b>16.965</b>	<b>13.998</b>	<b>93.108</b>	<b>625.734</b>
<b>IF*</b>										
<b>Andalucía</b>	<b>94,58</b>	<b>130,55</b>	<b>128,50</b>	<b>146,10</b>	<b>148,44</b>	<b>163,01</b>	<b>149,53</b>	<b>175,48</b>	<b>200,29</b>	<b>129,78</b>
Almería	108,44	133,84	166,82	153,69	138,32	150,28	170,73	146,15	121,61	<b>126,35</b>
Cádiz	88,07	126,26	117,72	140,71	139,85	158,76	142,98	174,26	188,11	<b>121,51</b>
Córdoba	89,29	124,52	136,25	158,69	156,20	171,95	151,24	231,36	181,54	<b>127,62</b>
Granada	98,26	138,91	131,16	159,91	164,29	169,23	153,19	149,63	168,95	<b>128,83</b>
Huelva	98,43	126,75	142,06	130,31	147,47	147,13	152,78	226,83	227,62	<b>129,48</b>
Jaén	93,49	167,39	177,36	200,20	225,08	252,16	181,77	207,91	388,66	<b>158,67</b>
Málaga	101,52	131,24	115,53	140,17	156,54	160,43	138,64	181,20	210,73	<b>135,93</b>
Sevilla	94,24	126,92	125,69	134,87	130,01	151,17	150,87	152,15	204,19	<b>128,75</b>
<b>España</b>	<b>111,58</b>	<b>154,27</b>	<b>153,03</b>	<b>163,88</b>	<b>166,40</b>	<b>188,94</b>	<b>163,75</b>	<b>175,98</b>	<b>222,95</b>	<b>148,73</b>

FUENTE: INEM.WEB.Elaboración propia

\* Índice de feminización.

#### 4.3.12.G. Índice de feminización del paro registrado según tiempo (en meses) de búsqueda de empleo en Andalucía. Diciembre 2000



FUENTE: INEM. WEB. Elaboración propia

#### 4.3.13. Evolución del número de beneficiarios de prestaciones por desempleo<sup>a</sup> según sexo por provincias. Años 1996-2000 (miles de personas) (media anual)

	1996			1997			1998			1999			2000		
	Mujeres	Hombres	IF <sup>b</sup>	Mujeres	Hombres	IF <sup>b</sup>	Mujeres	Hombres	IF <sup>b</sup>	Mujeres	Hombres	IF <sup>b</sup>	Mujeres	Hombres	IF <sup>b</sup>
<b>Andalucía</b>	<b>63,9</b>	<b>151,0</b>	<b>42,34</b>	<b>60,8</b>	<b>138,3</b>	<b>43,99</b>	<b>58,3</b>	<b>121,2</b>	<b>48,08</b>	<b>55,3</b>	<b>104,8</b>	<b>52,81</b>	<b>57,3</b>	<b>101,3</b>	<b>56,51</b>
Almería	5,3	7,5	70,57	5,2	6,9	74,85	5,0	5,9	84,02	5,0	5,2	94,99	5,3	5,2	102,31
Cádiz	9,0	26,4	34,23	8,5	24,3	34,86	8,4	22,6	37,04	8,2	20,2	40,72	8,6	19,5	44,11
Córdoba	6,0	15,8	38,31	5,6	14,3	39,30	5,5	13,0	42,50	5,2	11,3	46,04	5,4	11,3	47,67
Granada	7,4	16,6	44,76	7,0	15,1	46,52	6,5	12,9	50,30	5,9	10,4	57,28	6,1	9,8	62,06
Huelva	3,0	8,7	34,99	2,8	8,0	35,39	2,8	6,7	41,01	2,8	6,5	42,49	2,9	6,4	45,68
Jaén	5,3	11,9	44,51	4,8	10,2	46,53	4,4	8,7	51,16	4,0	7,7	52,56	4,3	7,6	56,42
Málaga	13,1	28,0	46,86	12,7	25,4	50,01	12,4	22,1	56,11	11,6	18,1	64,19	11,7	16,5	70,45
Sevilla	14,7	36,2	40,62	14,2	34,0	41,81	13,4	29,4	45,49	12,5	25,3	49,48	13,0	25,0	52,17
<b>España</b>	<b>439,4</b>	<b>710,4</b>	<b>61,86</b>	<b>412,5</b>	<b>635,4</b>	<b>64,92</b>	<b>384,7</b>	<b>543,6</b>	<b>70,76</b>	<b>367,5</b>	<b>473,5</b>	<b>77,60</b>	<b>371,1</b>	<b>447,1</b>	<b>83,01</b>

FUENTE: INEM. Elaboración propia

<sup>a</sup> Se incluyen tanto los beneficiarios de prestaciones de nivel contributivo como los que reciben subsidios de nivel asistencial, salvo los perceptores del subsidio de los eventuales agrarios.

<sup>b</sup> Índice de feminización.

## 4. Mercado de trabajo

### 4.3.14. Evolución del número de beneficiarios de prestación por desempleo (nivel contributivo) según sexo por provincias. Años 1996-2000 (miles de personas) (media anual)

	1996			1997			1998			1999			2000		
	Mujeres	Hombres	IF*	Mujeres	Hombres	IF*	Mujeres	Hombres	IF*	Mujeres	Hombres	IF*	Mujeres	Hombres	IF*
<b>Andalucía</b>	<b>24,3</b>	<b>59,6</b>	<b>40,77</b>	<b>23,2</b>	<b>53,1</b>	<b>43,73</b>	<b>21,6</b>	<b>45,5</b>	<b>47,51</b>	<b>22,2</b>	<b>43,1</b>	<b>51,52</b>	<b>24,5</b>	<b>45,9</b>	<b>53,32</b>
Almería	1,7	3,1	53,76	1,8	2,9	61,28	1,6	2,5	65,43	2,0	2,5	80,29	2,3	2,6	85,88
Cádiz	3,4	9,4	35,80	3,2	8,7	36,28	3,1	7,9	38,55	3,1	8,0	39,26	3,5	8,5	40,80
Córdoba	2,4	6,0	40,27	2,3	5,4	41,64	2,1	4,9	43,76	2,2	4,4	48,62	2,3	4,8	49,29
Granada	2,8	6,6	42,03	2,6	5,6	46,46	2,3	4,7	49,70	2,4	4,0	59,50	2,6	4,1	61,99
Huelva	1,2	3,5	34,24	1,1	3,1	34,52	1,0	2,6	38,76	1,1	3,0	36,93	1,2	3,2	38,04
Jaén	2,0	5,1	38,31	1,8	4,4	41,25	1,7	3,7	44,78	1,6	3,6	44,98	1,9	3,8	48,84
Málaga	4,9	9,9	49,16	4,8	9,0	53,85	4,7	7,7	60,70	4,7	7,0	67,75	5,2	7,3	71,85
Sevilla	6,0	16,0	37,82	5,7	14,0	40,82	5,1	11,5	44,50	5,1	10,7	47,94	5,5	11,5	47,71
<b>España</b>	<b>221,1</b>	<b>317,2</b>	<b>69,70</b>	<b>206,9</b>	<b>323,6</b>	<b>63,93</b>	<b>189,6</b>	<b>272,5</b>	<b>69,58</b>	<b>190,0</b>	<b>250,7</b>	<b>75,77</b>	<b>199,0</b>	<b>247,4</b>	<b>80,44</b>

FUENTE: INEM. Elaboración propia

\* Índice de feminización.

### 4.3.15. Evolución del número de beneficiarios de subsidio por desempleo (nivel asistencial) según sexo por provincias. Años 1996-2000 (miles de personas) (media anual)

	1996			1997			1998			1999			2000		
	Mujeres	Hombres	IF*	Mujeres	Hombres	IF*	Mujeres	Hombres	IF*	Mujeres	Hombres	IF*	Mujeres	Hombres	IF*
<b>Andalucía</b>	<b>39,6</b>	<b>91,3</b>	<b>43,37</b>	<b>37,6</b>	<b>85,2</b>	<b>44,15</b>	<b>36,7</b>	<b>78,8</b>	<b>46,59</b>	<b>33,1</b>	<b>61,7</b>	<b>53,71</b>	<b>32,8</b>	<b>55,5</b>	<b>59,15</b>
Almería	3,6	4,3	82,64	3,4	4,1	84,37	3,3	3,4	97,52	3,0	2,8	108,17	3,0	2,5	119,66
Cádiz	5,6	16,9	33,36	5,3	15,6	34,07	5,3	14,7	36,35	5,1	12,3	41,67	5,1	11,0	46,68
Córdoba	3,6	9,8	37,11	3,4	8,9	37,87	3,4	8,1	41,72	3,0	6,9	44,37	3,0	6,5	46,50
Granada	4,7	10,0	46,57	4,4	9,5	46,55	4,1	8,2	50,46	3,6	6,4	55,90	3,5	5,7	62,12
Huelva	1,8	5,2	35,48	1,8	4,9	35,93	1,8	4,1	42,66	1,7	3,5	47,25	1,7	3,2	53,16
Jaén	3,3	6,7	49,25	3,0	5,9	50,50	2,8	5,0	55,86	2,4	4,1	59,20	2,4	3,8	64,15
Málaga	8,3	18,1	45,59	7,9	16,4	47,92	7,7	14,4	53,64	6,9	11,2	61,96	6,4	9,3	69,37
Sevilla	8,7	20,2	42,82	8,5	19,9	42,51	8,2	17,9	46,13	7,4	14,7	50,61	7,5	13,5	55,96
<b>España</b>	<b>218,3</b>	<b>339,1</b>	<b>64,37</b>	<b>205,6</b>	<b>311,8</b>	<b>65,94</b>	<b>195,1</b>	<b>271,9</b>	<b>71,74</b>	<b>177,5</b>	<b>222,8</b>	<b>79,68</b>	<b>172,1</b>	<b>199,7</b>	<b>86,20</b>

FUENTE: INEM. Elaboración propia

\* Índice de feminización.



#### 4.3.16. Evolución de la tasa de cobertura bruta\* de los beneficiarios de prestaciones de desempleo según sexo por provincias. Años 1996-2000

	1996		1997		1998		1999		2000	
	Mujeres	Hombres	Mujeres	Hombres	Mujeres	Hombres	Mujeres	Hombres	Mujeres	Hombres
<b>Andalucía</b>	<b>26,68</b>	<b>63,36</b>	<b>26,87</b>	<b>63,70</b>	<b>27,08</b>	<b>62,92</b>	<b>27,57</b>	<b>63,26</b>	<b>28,42</b>	<b>66,61</b>
Almería	58,41	79,84	58,30	80,45	57,83	50,48	66,57	87,11	68,42	90,60
Cádiz	20,69	56,00	19,93	55,02	20,66	56,06	21,28	57,49	21,68	50,38
Córdoba	22,22	65,69	22,63	66,42	22,96	54,48	23,05	61,86	23,82	66,29
Granada	33,48	70,27	34,54	71,65	33,33	69,45	33,59	66,83	32,16	67,27
Huelva	26,72	76,81	28,50	76,63	27,04	73,29	28,14	77,85	30,00	84,71
Jaén	34,30	89,94	33,40	90,21	33,08	91,61	30,85	86,95	32,35	91,69
Málaga	30,02	59,33	30,49	66,30	31,40	61,96	32,53	62,58	33,47	65,55
Sevilla	22,04	57,93	22,55	58,85	22,04	56,42	22,57	58,65	23,93	60,38
<b>España</b>	<b>36,30</b>	<b>66,71</b>	<b>35,86</b>	<b>65,61</b>	<b>35,91</b>	<b>66,44</b>	<b>37,91</b>	<b>69,41</b>	<b>39,42</b>	<b>72,69</b>

FUENTE: INEM

\* Tasa bruta = Beneficiarios de prestaciones (excluidos los de desempleo parcial y los del subsidio especial de trabajadores eventuales agrarios), por cien, dividido por Paro registrado.

#### 4.3.17. Evolución de la tasa de cobertura bruta de los beneficiarios de prestaciones (nivel contributivo) de desempleo según sexo por provincias. Años 1996-2000

	1996		1997		1998		1999		2000	
	Mujeres	Hombres	Mujeres	Hombres	Mujeres	Hombres	Mujeres	Hombres	Mujeres	Hombres
<b>Andalucía</b>	<b>10,15</b>	<b>25,03</b>	<b>10,25</b>	<b>24,45</b>	<b>10,08</b>	<b>23,59</b>	<b>11,06</b>	<b>26,82</b>	<b>12,13</b>	<b>30,14</b>
Almería	17,96	33,37	19,66	33,17	18,84	33,65	26,60	41,18	28,84	46,55
Cádiz	7,75	20,06	7,42	19,69	7,60	19,66	8,07	22,67	8,77	26,42
Córdoba	8,86	24,91	9,09	25,18	8,90	24,27	9,58	24,34	10,38	27,93
Granada	12,49	27,91	12,81	26,61	11,94	25,13	13,34	25,54	13,55	28,37
Huelva	10,44	30,66	9,98	29,57	9,88	28,32	11,29	35,92	12,35	41,89
Jaén	12,80	38,98	12,68	38,84	12,30	38,90	12,23	41,54	14,15	46,32
Málaga	11,15	21,00	11,55	21,27	11,87	21,64	13,21	24,07	14,97	28,75
Sevilla	9,06	25,58	9,10	24,31	8,44	22,08	9,21	23,87	10,07	27,77
<b>España</b>	<b>18,27</b>	<b>34,86</b>	<b>17,99</b>	<b>33,42</b>	<b>17,78</b>	<b>33,31</b>	<b>19,60</b>	<b>35,76</b>	<b>21,14</b>	<b>40,17</b>

FUENTE: INEM

## 4. Mercado de trabajo

### 4.3.18. Evolución de la tasa de cobertura bruta de los beneficiarios del subsidio (nivel asistencial) de desempleo según sexo por provincias. Años 1996-2000

	1996		1997		1998		1999		2000	
	Mujeres	Hombres	Mujeres	Hombres	Mujeres	Hombres	Mujeres	Hombres	Mujeres	Hombres
<b>Andalucía</b>	<b>16,53</b>	<b>38,33</b>	<b>16,62</b>	<b>39,28</b>	<b>17,00</b>	<b>39,33</b>	<b>16,50</b>	<b>37,24</b>	<b>16,28</b>	<b>34,47</b>
Almería	38,45	48,47	38,62	47,28	38,88	46,63	39,97	45,93	37,77	44,05
Cádiz	12,94	35,94	12,61	35,33	13,28	36,40	13,16	34,82	12,91	33,98
Córdoba	13,36	40,78	13,64	41,24	14,08	40,21	13,48	37,52	13,41	38,36
Granada	20,99	42,36	21,72	45,04	21,39	44,32	20,25	41,28	16,61	38,90
Huelva	16,28	46,15	16,53	47,07	17,16	44,96	16,85	41,93	17,55	42,82
Jaén	21,50	50,95	20,71	51,57	20,79	52,71	18,52	47,41	18,20	45,37
Málaga	18,87	38,33	18,85	39,03	19,53	40,31	19,32	38,49	18,50	36,80
Sevilla	12,98	32,36	13,45	34,54	13,61	34,34	13,36	32,79	13,86	32,81
<b>España</b>	<b>18,03</b>	<b>31,85</b>	<b>17,87</b>	<b>32,28</b>	<b>18,21</b>	<b>33,13</b>	<b>18,31</b>	<b>32,66</b>	<b>18,28</b>	<b>32,42</b>

FUENTE: INEM

**4.3.19. Evolución del número de trabajadores eventuales agrarios subsidiados según sexo por provincias.**  
**Años 1996-1999** (miles de personas) (media anual)

	1996			1997			1998			1999		
	Mujeres	Hombres	IF <sup>a</sup>	Mujeres	Hombres	IF <sup>a</sup>	Mujeres	Hombres	IF <sup>a</sup>	Mujeres	Hombres	IF <sup>a</sup>
<b>Andalucía</b>	<b>91,0</b>	<b>76,4</b>	<b>119,21</b>	<b>93,1</b>	<b>75,5</b>	<b>123,34</b>	<b>100,2</b>	<b>77,2</b>	<b>129,73</b>	<b>107,0</b>	<b>77,0</b>	<b>139,02</b>
Almería	3,6	3,2	109,99	3,5	3,5	101,23	3,8	3,9	98,22	4,0	4,0	101,08
Cádiz	7,5	9,2	81,75	7,6	8,9	85,85	7,8	8,5	91,94	8,1	8,1	100,88
Córdoba	18,2	11,6	156,71	18,2	11,5	158,20	19,5	12,1	160,38	20,5	12,3	167,34
Granada	13,3	10,4	127,90	13,3	9,9	134,56	13,5	9,6	140,44	14,9	10,0	148,95
Huelva	8,0	5,4	146,67	8,5	5,6	151,40	8,6	5,5	156,32	9,2	5,5	167,69
Jaén	9,8	10,1	96,30	10,5	9,8	107,15	12,0	10,0	119,56	12,5	9,5	131,18
Málaga	8,8	8,1	108,95	9,5	8,6	111,32	10,3	8,7	118,92	11,3	8,6	130,53
Sevilla	21,9	18,3	119,95	21,9	17,8	123,49	24,8	19,0	130,57	26,4	19,0	139,13
<b>España<sup>b</sup></b>	<b>98,8</b>	<b>93,5</b>	<b>105,60</b>	<b>100,8</b>	<b>91,9</b>	<b>109,70</b>	<b>108,4</b>	<b>93,2</b>	<b>116,22</b>	<b>116,6</b>	<b>94,0</b>	<b>123,99</b>

FUENTE: Ministerio de Trabajo y Asuntos Sociales. Anuario de estadísticas laborales y de asuntos sociales. Elaboración propia

<sup>a</sup> Índice de feminización.

<sup>b</sup> Este subsidio sólo está implantado en Andalucía y Extremadura.