

4.3. Población desempleada

4.3.1. Evolución de la población parada según sexo por provincias. Años 1996-2001

(miles de personas) (media anual)

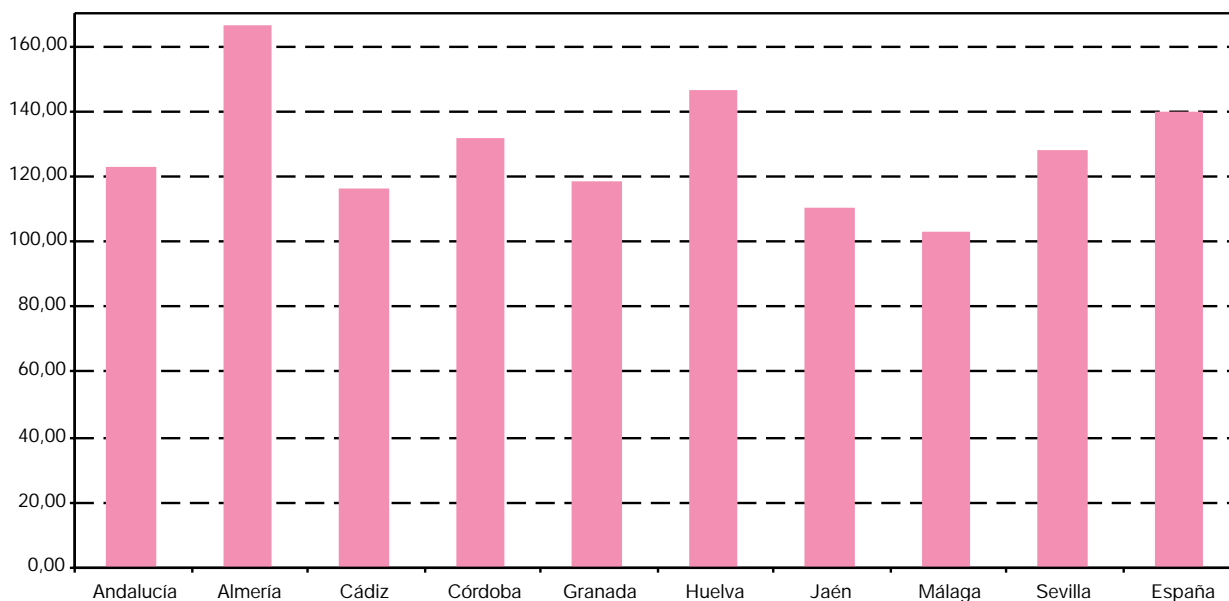
	1996	1997	1998	1999	2000	2001
Mujeres						
Andalucía	420,2	436,0	411,8	409,5	384,1	353,1
Almería	21,2	24,5	20,2	14,8	18,5	16,4
Cádiz	80,1	84,5	79,8	79,0	76,3	67,2
Córdoba	44,7	46,7	47,9	50,7	43,1	45,8
Granada	44,7	48,0	47,9	44,1	36,5	38,1
Huelva	24,0	26,4	28,7	24,0	25,6	26,7
Jaén	43,3	41,2	24,0	28,7	32,9	24,2
Málaga	68,5	66,0	64,5	62,3	45,8	40,4
Sevilla	93,8	98,8	98,9	105,8	105,5	94,3
España	1.816,1	1.774,9	1.696,1	1.503,5	1.389,7	1.287,0
Hombres						
Andalucía	455,1	438,6	406,6	350,0	319,1	289,4
Almería	18,5	19,9	16,5	12,9	14,1	9,9
Cádiz	83,9	83,5	83,7	65,4	61,5	58,1
Córdoba	50,3	43,1	44,7	41,3	34,8	35,0
Granada	50,7	50,2	43,1	35,9	31,8	32,3
Huelva	25,7	23,8	23,0	21,9	22,0	18,3
Jaén	39,1	31,8	24,6	26,0	25,9	22,0
Málaga	81,1	77,5	68,1	59,0	47,7	39,5
Sevilla	106,0	109,0	102,9	87,7	81,4	74,2
España	1.724,0	1.581,6	1.364,3	1.102,0	980,7	926,1
IF*						
Andalucía	92,34	99,42	101,28	116,98	120,36	122,02
Almería	114,66	123,43	122,46	114,79	131,13	165,86
Cádiz	95,52	101,20	95,26	120,76	124,06	115,65
Córdoba	88,82	108,47	107,13	122,87	123,66	130,86
Granada	88,26	95,64	110,99	122,73	114,72	118,05
Huelva	93,57	110,80	124,86	109,69	116,71	145,90
Jaén	110,83	129,79	97,72	110,46	126,92	109,95
Málaga	84,42	85,16	94,79	105,72	96,12	102,18
Sevilla	88,49	90,63	96,05	120,66	129,57	127,14
España	105,34	112,22	124,32	136,44	141,71	138,97

FUENTE: IEA. El mercado de trabajo en Andalucía. Datos estructurales 2002

*Índice de Feminización.

4. Mercado de trabajo

4.3.2.G. Índice de feminización de la población parada según provincias. Año 2001



FUENTE: IEA. El mercado de trabajo en Andalucía. Datos estructurales 2002

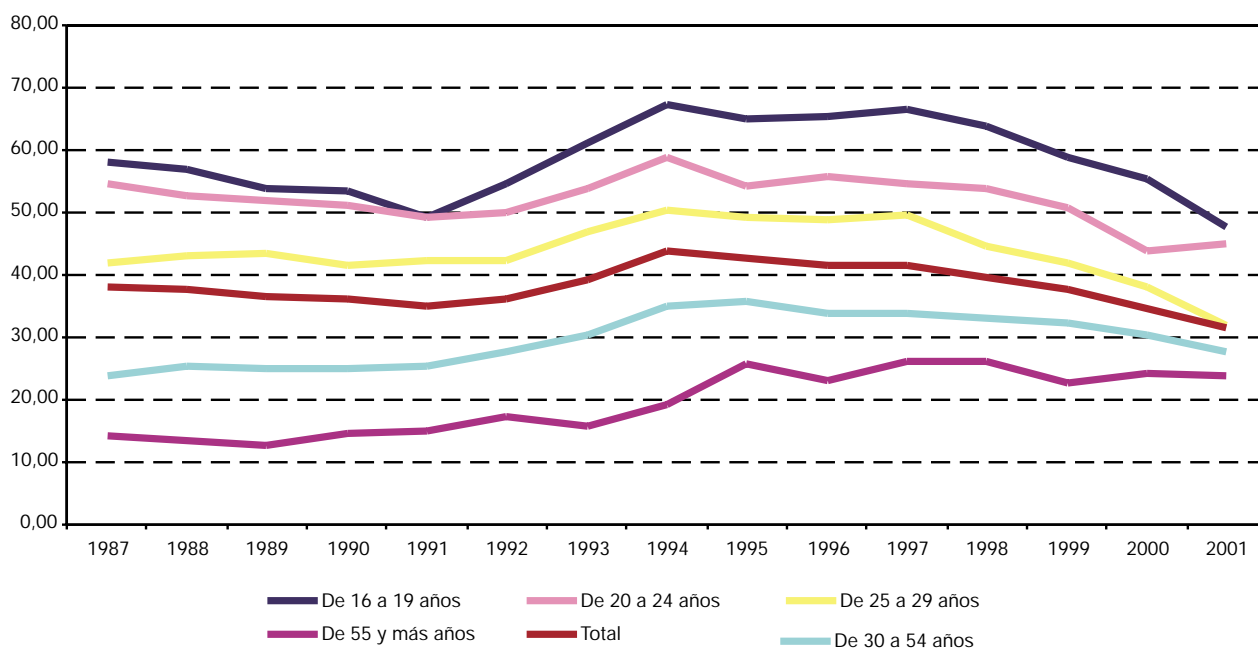
4.3.3. Evolución de las tasas de paro según sexo y grupos de edad en Andalucía. Años 1996-2001

(porcentajes)

	1996	1997	1998	1999	2000	2001
Mujeres						
De 16 a 19 años	65,45	66,51	63,94	58,71	55,55	47,61
De 20 a 24 años	55,69	54,63	53,68	50,69	43,66	45,09
De 25 a 29 años	48,71	49,58	44,62	41,84	38,15	32,10
De 30 a 54 años	33,86	33,8	32,91	32,35	30,38	27,70
De 55 y más años	22,94	25,98	26,3	22,67	24,31	23,75
Total	41,56	41,71	39,60	37,73	34,58	31,62
Hombres						
De 16 a 19 años	49,76	53,11	49,14	43,53	36,86	33,28
De 20 a 24 años	42,96	40,01	38,71	30,82	27,6	25,82
De 25 a 29 años	36,08	33,15	31,53	25,69	23,2	21,51
De 30 a 54 años	21,30	20,38	17,58	15,13	13,90	12,43
De 55 y más años	17,94	17,70	16,83	18,07	16,96	13,56
Total	26,98	25,66	23,37	20,06	18,12	16,17

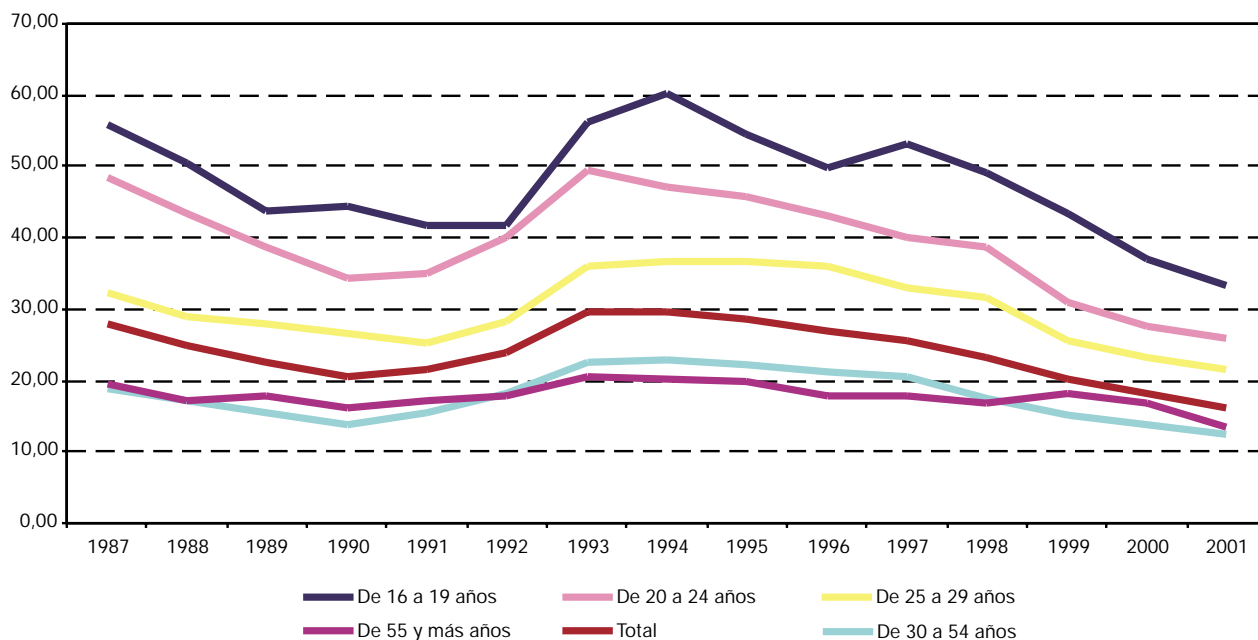
FUENTE: IEA. El mercado de trabajo en Andalucía. Datos estructurales 2002

4.3.4.G. Evolución de las tasas de paro de la población femenina andaluza según grupos de edad. Años 1987-2001



FUENTE: IEA. El mercado de trabajo en Andalucía. Datos estructurales 2002

4.3.5.G. Evolución de las tasas de paro de la población masculina andaluza según grupos de edad. Años 1987-2001



FUENTE: IEA. El mercado de trabajo en Andalucía. Datos estructurales 2002

4. Mercado de trabajo

4.3.6. Evolución de la población parada según sexo, grupos de edad y estudios terminados en Andalucía. Años 1997-2001 (miles de personas) (media anual)

	Analfabetos y sin estudios	Primarios	Secundarios o medios	Técnico- profesionales	Universitarios y otros	Total
Año 1997						
Mujeres						
De 16 a 19 años	0,9	8,5	27,3	5,1	-	41,8
De 20 a 24 años	1,7	13,4	49,7	24,5	12,3	101,5
De 25 a 29 años	3,1	12,4	38,0	16,2	19,1	88,8
De 30 a 44 años	16,9	43,9	53,2	18,4	14,2	146,5
De 45 a 54 años	19,2	13,9	6,0	1,5	0,7	41,3
De 55 y más años	12,3	2,7	1,0	-	0,1	16,1
Total	53,9	94,8	175,3	65,6	46,4	436,0
Hombres						
De 16 a 19 años	1,2	9,2	24,2	2,7	0,0	37,3
De 20 a 24 años	3,2	17,4	41,4	17,8	4,0	83,8
De 25 a 29 años	3,7	16,3	35,3	12,7	11,9	79,9
De 30 a 44 años	22,4	58,6	50,0	13,6	7,3	151,8
De 45 a 54 años	22,0	23,5	6,9	1,1	1,8	55,3
De 55 y más años	17,4	9,7	1,8	0,8	0,8	30,4
Total	69,9	134,7	159,5	48,7	25,8	438,6
IF*						
De 16 a 19 años	74,79	92,90	112,54	189,96	-	111,92
De 20 a 24 años	51,24	77,06	120,24	137,16	308,29	121,14
De 25 a 29 años	82,53	76,38	107,88	127,62	160,22	111,25
De 30 a 44 años	75,45	74,87	106,34	135,45	194,51	96,48
De 45 a 54 años	86,97	59,01	87,28	132,46	41,14	74,63
De 55 y más años	70,50	27,62	58,29	-	10,53	52,79
Total	77,10	70,38	109,87	134,84	180,05	99,42
Año 1998						
Mujeres						
De 16 a 19 años	0,9	6,2	24,3	3,6	0,0	35,0
De 20 a 24 años	1,3	11,8	46,9	22,3	12,4	94,7
De 25 a 29 años	2,7	11,2	30,3	15,5	17,8	77,5
De 30 a 44 años	18,4	38,7	51,3	19,1	16,7	144,1
De 45 a 54 años	17,0	15,3	8,2	1,7	1,1	43,3
De 55 y más años	13,5	2,7	0,9	0,2	0,0	17,4
Total	53,8	86,0	161,8	62,2	48,1	411,8
Hombres						
De 16 a 19 años	1,3	10,0	24,6	2,0	0,1	38,0
De 20 a 24 años	3,5	12,6	43,6	15,6	4,7	80,0
De 25 a 29 años	4,2	14,1	33,1	12,9	12,9	77,1
De 30 a 44 años	17,1	46,9	49,3	10,7	6,2	130,1
De 45 a 54 años	20,6	20,6	8,2	1,0	1,7	52,1
De 55 y más años	13,6	10,9	4,0	0,4	0,6	29,5
Total	60,2	115,0	162,7	42,7	26,1	406,6

CONTINUA →

4.3.6. Evolución de la población parada según sexo, grupos de edad y estudios terminados en Andalucía. Años 1997-2001 (miles de personas) (media anual)

CONTINUACIÓN

	Analfabetos y sin estudios	Primarios	Secundarios o medios	Técnico- profesionales	Universitarios y otros	Total
IF*						
De 16 a 19 años	65,65	61,50	98,86	176,96	66,67	92,08
De 20 a 24 años	36,72	94,11	107,64	142,48	267,53	118,43
De 25 a 29 años	64,51	79,72	91,50	119,94	138,52	100,48
De 30 a 44 años	107,50	82,67	104,10	178,06	269,85	110,78
De 45 a 54 años	82,79	74,22	99,88	169,70	65,52	83,15
De 55 y más años	99,63	24,82	23,33	37,50	5,17	58,77
Total	89,24	74,71	99,48	145,90	184,64	101,28
Año 1999						
Mujeres						
De 16 a 19 años	1,0	6,2	24,3	2,7	-	34,2
De 20 a 24 años	1,7	8,3	44,8	22,7	12,3	89,7
De 25 a 29 años	1,9	8,9	30,9	15,8	19,8	77,3
De 30 a 44 años	19,0	39,5	55,7	22,4	14,5	151,2
De 45 a 54 años	15,9	14,0	7,3	2,1	1,5	40,8
De 55 y más años	11,9	3,2	0,9	0,1	0,1	16,3
Total	51,3	80,2	163,9	65,9	48,2	409,5
Hombres						
De 16 a 19 años	1,0	7,8	21,9	2,8	-	33,4
De 20 a 24 años	2,8	11,2	34,3	12,9	4,4	65,6
De 25 a 29 años	4,5	9,4	27,6	10,1	10,8	62,3
De 30 a 44 años	16,1	38,1	40,3	8,3	7,1	109,9
De 45 a 54 años	17,4	19,3	7,0	1,2	1,6	46,4
De 55 y más años	16,2	10,4	3,9	1,1	0,8	32,3
Total	58,1	96,1	134,8	36,3	24,8	350,0
IF*						
De 16 a 19 años	101,02	79,85	111,25	96,42	np	102,36
De 20 a 24 años	60,21	73,86	130,73	175,87	279,55	136,83
De 25 a 29 años	41,96	94,26	112,01	157,30	183,61	123,97
De 30 a 44 años	117,80	103,81	138,42	269,92	202,95	137,54
De 45 a 54 años	91,14	72,94	104,15	180,51	92,64	87,87
De 55 y más años	73,21	31,21	24,03	13,33	7,14	50,25
Total	88,39	83,46	121,58	181,47	194,31	116,98
Año 2000						
Mujeres						
De 16 a 19 años	1,0	4,5	18,4	3,5	-	27,5
De 20 a 24 años	1,4	8,0	36,5	20,1	12,2	78,3
De 25 a 29 años	2,3	7,4	26,8	14,3	21,5	72,3
De 30 a 44 años	15,8	36,3	57,5	22,1	12,9	144,7
De 45 a 54 años	17,0	14,5	8,2	3,2	1,1	44,1
De 55 y más años	12,5	3,4	1,1	0,2	0,0	17,2
Total	50,0	74,2	148,6	63,5	47,8	384,1

CONTINÚA →

4. Mercado de trabajo

4.3.6. Evolución de la población parada según sexo, grupos de edad y estudios terminados en Andalucía. Años 1997-2001 (miles de personas) (media anual)

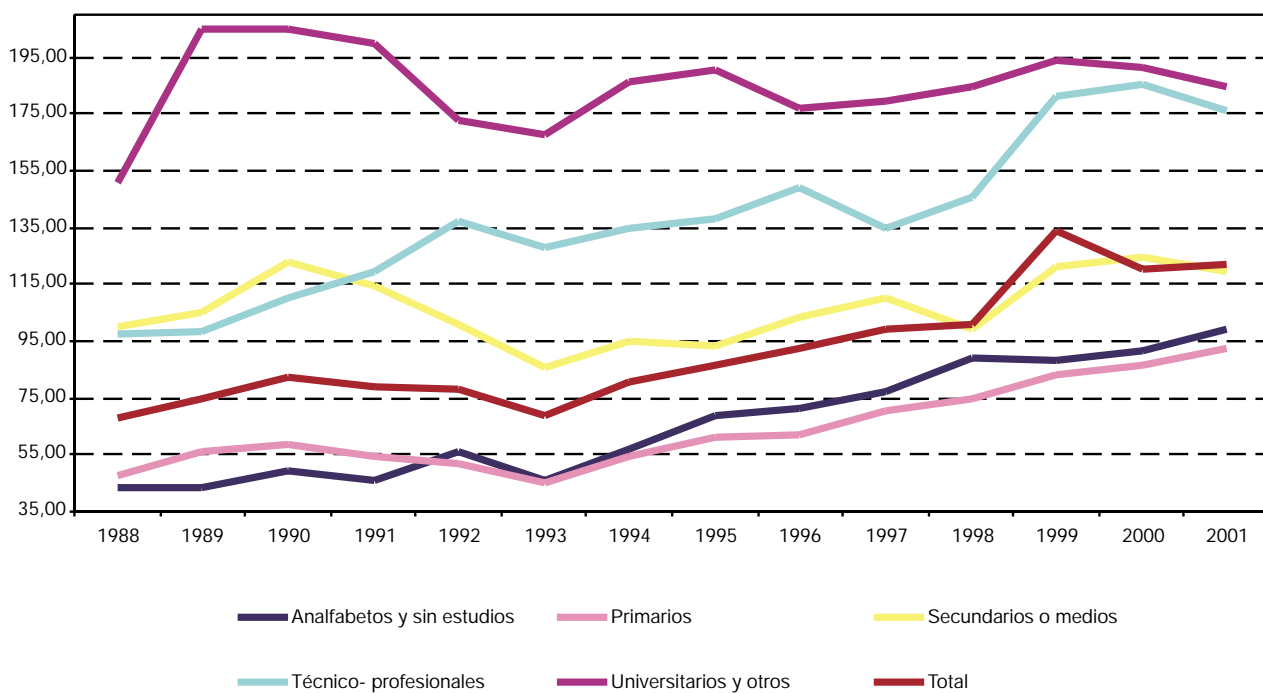
CONTINUACIÓN

	Analfabetos y sin estudios	Primarios	Secundarios o medios	Técnico- profesionales	Universitarios y otros	Total
Hombres						
De 16 a 19 años	1,2	7,1	18,1	2,0	-	28,4
De 20 a 24 años	1,7	10,2	29,6	11,2	4,7	57,4
De 25 a 29 años	3,0	9,5	22,6	9,0	11,4	55,4
De 30 a 44 años	15,5	33,5	37,3	10,0	7,1	103,3
De 45 a 54 años	14,4	17,0	8,0	1,2	1,5	42,1
De 55 y más años	18,9	8,7	3,6	0,8	0,3	32,4
Total	54,7	86,1	119,2	34,2	24,9	319,1
IF*						
De 16 a 19 años	84,92	63,40	101,61	176,05	np	96,59
De 20 a 24 años	81,05	78,83	123,25	179,34	260,69	136,32
De 25 a 29 años	75,87	77,33	118,91	159,09	189,19	130,38
De 30 a 44 años	102,48	108,32	154,17	221,81	183,33	140,08
De 45 a 54 años	118,15	85,05	102,76	273,01	73,77	104,65
De 55 y más años	66,01	39,67	30,59	18,85	13,44	53,26
Total	91,49	86,17	124,65	185,49	191,79	120,36
Año 2001						
Mujeres						
De 16 a 19 años	0,7	3,5	15,5	3,3	-	23,0
De 20 a 24 años	1,3	5,3	36,8	18,0	13,6	75,0
De 25 a 29 años	0,7	6,8	22,9	11,9	18,6	60,8
De 30 a 44 años	13,6	31,2	51,0	20,5	15,0	131,3
De 45 a 54 años	15,1	15,5	8,6	2,9	2,3	44,3
De 55 y más años	11,6	5,0	1,4	0,7	-	18,7
Total	42,9	67,3	136,2	57,3	49,4	353,1
Hombres						
De 16 a 19 años	0,7	6,8	15,4	1,3	0,0	24,2
De 20 a 24 años	1,6	6,9	28,9	11,7	4,0	52,9
De 25 a 29 años	2,1	7,4	21,9	7,8	13,1	52,3
De 30 a 44 años	12,3	28,5	34,8	9,7	8,3	93,4
De 45 a 54 años	11,1	15,5	9,9	1,8	0,9	39,2
De 55 y más años	15,6	7,9	2,9	0,3	0,5	27,2
Total	43,4	72,9	113,7	32,6	26,8	289,3
IF*						
De 16 a 19 años	93,49	51,53	100,89	254,68	np	95,04
De 20 a 24 años	83,48	76,96	127,53	154,06	343,40	141,66
De 25 a 29 años	32,94	92,48	104,64	151,76	141,54	116,15
De 30 a 44 años	110,95	109,55	146,61	212,27	181,77	140,53
De 45 a 54 años	136,16	100,17	86,47	161,32	249,57	112,93
De 55 y más años	74,29	63,31	48,08	254,95	-	68,76
Total	98,87	92,34	119,74	176,03	184,52	122,03

FUENTE: IEA. El mercado de trabajo en Andalucía. Datos estructurales 2002

*Índice de Feminización.

4.3.7.G. Evolución del índice de feminización de la población parada andaluza según estudios terminados. Años 1988-2001



FUENTE: IEA. El mercado de trabajo en Andalucía. Datos estructurales 2002

4. Mercado de trabajo

4.3.8. Evolución de la población parada^a según sexo y sectores económicos en Andalucía. Años 1996-2001 (miles de personas) (media anual)

	1996	1997	1998	1999	2000	2001
Mujeres						
Agricultura	70,4	81,0	71,7	72,8	78,4	74,7
Industria	15,3	10,3	10,9	13,1	13,4	14,0
Construcción	5,6	4,9	6,5	7,4	4,8	5,8
Servicios	125,8	128,4	118,3	128,4	132,7	123,9
No clasificados	203,1	211,4	204,5	187,7	154,7	134,8
Total	420,2	436,0	411,8	409,5	384,1	353,1
Hombres						
Agricultura	86,6	86,8	83,8	75,9	73,2	60,2
Industria	30,2	34,0	31,5	25,8	24,6	24,0
Construcción	88,7	76,5	68,9	53,4	54,1	60,6
Servicios	106,7	102,2	91,1	85,3	83,5	77,3
No clasificados	142,9	139,1	131,4	109,6	83,6	67,2
Total	455,0	438,6	406,6	350,0	319,1	289,3
IF^b						
Agricultura	81,28	93,24	85,48	95,94	107,02	123,95
Industria	50,79	30,47	34,53	50,87	54,38	58,27
Construcción	6,31	6,36	9,47	13,86	8,97	9,50
Servicios	117,89	125,66	129,84	150,57	158,94	160,31
No clasificados	142,16	152,03	155,65	171,19	184,97	200,50
Total	92,34	99,42	101,28	116,98	120,36	122,04

FUENTE: IEA. Explotación de la Encuesta de Población Activa del INE

^aNo se clasifican por sector económico los "parados que buscan primer empleo o han dejado su último empleo hace 3 años o más".

^bÍndice de Feminización.

4.3.9. Evolución de la población parada según sexo, grupos de edad y tiempo de búsqueda de empleo en Andalucía. Años 1996-2001 (miles de personas) (media anual)

	Menos de 6 meses	De 6 meses a menos de 1 año	De 1 año a menos de 2 años	De 2 ó más años	Ya lo ha encontrado	Total
Año 1996						
Mujeres						
De 16 a 19 años	13,61	9,31	11,29	7,61	0,26	42,08
De 20 a 24 años	24,8	15,87	16,89	39,82	0,37	97,75
De 25 a 29 años	18,95	13,01	14,95	37,94	0,6	85,45
De 30 a 34 años	14,72	8,88	9,69	26,82	0,48	60,6
De 35 a 44 años	18,42	11,42	13,33	37,28	0,47	80,92
De 45 a 54 años	11,62	6,85	6,46	14,06	0,13	39,11
De 55 y más años	3,84	2,6	1,83	5,8	0,26	14,33
Total	105,96	67,94	74,44	169,33	2,57	420,23
Hombres						
De 16 a 19 años	19,01	9,23	7,69	5,26	0,05	41,23
De 20 a 24 años	31,76	15,97	17,13	23,73	0,81	89,39
De 25 a 29 años	27,4	11,9	12,41	27,84	1,21	80,77
De 30 a 34 años	22,22	10,43	10,36	21,56	0,78	65,35
De 35 a 44 años	28,61	13,91	15,7	24,63	0,65	83,5
De 45 a 54 años	20,73	8,8	11,27	22,53	0,27	63,6
De 55 y más años	7,93	4,95	6,64	11,48	0,23	31,26
Total	157,66	75,19	81,2	137,03	4,00	455,1
IF*						
De 16 a 19 años	71,59	100,87	146,81	144,68	520,00	102,06
De 20 a 24 años	78,09	99,37	98,60	167,80	45,68	109,35
De 25 a 29 años	69,16	109,33	120,47	136,28	49,59	105,79
De 30 a 34 años	66,25	85,14	93,53	124,40	61,54	92,73
De 35 a 44 años	64,38	82,10	84,90	151,36	72,31	96,91
De 45 a 54 años	56,05	77,84	57,32	62,41	48,15	61,49
De 55 y más años	48,42	52,53	27,56	50,52	113,04	45,84
Total	67,21	90,36	91,67	123,57	64,25	92,34
Año 1997						
Mujeres						
De 16 a 19 años	13,1	9,4	11,5	7,3	0,5	41,8
De 20 a 24 años	26,3	16,7	18,1	39,5	1,0	101,6
De 25 a 29 años	20,4	12,6	12,7	42,0	1,3	88,9
De 30 a 34 años	16,9	10,3	10,0	25,4	0,8	63,5
De 35 a 44 años	21,4	13,1	12,0	35,6	1,0	83,0
De 45 a 54 años	11,4	7,1	5,7	16,5	0,6	41,3
De 55 y más años	4,7	3,3	2,0	5,9	0,2	16,1
Total	114,2	72,5	71,9	172,1	5,4	436,0
Hombres						
De 16 a 19 años	16,4	8,3	7,3	4,5	0,8	37,3
De 20 a 24 años	30,1	15,8	16,4	20,3	1,2	83,8
De 25 a 29 años	26,0	12,9	13,4	26,6	0,9	79,9
De 30 a 34 años	24,8	9,9	9,8	20,1	1,0	65,5
De 35 a 44 años	30,8	14,8	13,6	24,7	2,4	86,3
De 45 a 54 años	18,0	8,5	8,7	19,1	1,0	55,3
De 55 y más años	8,2	4,9	4,3	12,7	0,3	30,4
Total	154,4	75,1	73,6	127,9	7,7	438,6

CONTINUA →

4. Mercado de trabajo

4.3.9. Evolución de la población parada según sexo, grupos de edad y tiempo de búsqueda de empleo en Andalucía. Años 1996-2001 (miles de personas) (media anual)

CONTINUACIÓN

	Menos de 6 meses	De 6 meses a menos de 1 año	De 1 año a menos de 2 años	De 2 ó más años	Ya lo ha encontrado	Total
IF*						
De 16 a 19 años	79,89	113,91	156,54	162,72	56,63	111,95
De 20 a 24 años	87,28	106,03	110,13	194,24	84,17	121,17
De 25 a 29 años	78,26	97,60	94,47	158,08	134,04	111,30
De 30 a 34 años	68,42	103,73	102,46	126,56	81,82	96,89
De 35 a 44 años	69,28	88,62	87,98	144,07	43,10	96,21
De 45 a 54 años	63,36	83,31	65,40	86,42	59,00	74,58
De 55 y más años	57,51	66,60	45,27	46,21	69,70	52,76
Total	73,98	96,55	97,68	134,57	70,31	99,42
Año 1998						
Mujeres						
De 16 a 19 años	13,4	7,6	8,2	5,2	0,6	35,0
De 20 a 24 años	28,2	15,0	17,0	33,7	0,8	94,7
De 25 a 29 años	18,7	12,0	11,4	34,6	0,9	77,5
De 30 a 34 años	18,0	9,7	9,0	23,6	0,8	61,1
De 35 a 44 años	21,7	12,5	12,7	35,0	1,1	83,0
De 45 a 54 años	12,1	7,5	5,4	17,8	0,4	43,3
De 55 y más años	5,7	2,4	2,9	6,1	0,3	17,4
Total	117,7	66,7	66,6	156,0	4,8	411,8
Hombres						
De 16 a 19 años	16,9	8,4	7,7	4,2	0,9	38,0
De 20 a 24 años	28,0	15,9	14,3	20,2	1,6	80,0
De 25 a 29 años	24,7	12,8	12,6	26,1	0,9	77,1
De 30 a 34 años	18,6	9,4	7,2	16,3	1,6	53,1
De 35 a 44 años	28,5	11,1	13,0	22,4	2,0	77,0
De 45 a 54 años	17,5	7,9	7,7	17,9	1,1	52,0
De 55 y más años	7,4	5,4	4,4	12,0	0,4	29,5
Total	141,5	70,8	66,9	119,1	8,3	406,6
IF*						
De 16 a 19 años	79,18	91,26	106,88	122,22	70,45	92,05
De 20 a 24 años	100,79	94,09	118,66	167,21	51,28	118,43
De 25 a 29 años	75,68	93,58	90,02	132,36	102,33	100,51
De 30 a 34 años	96,57	104,06	124,24	144,52	49,36	115,03
De 35 a 44 años	76,34	112,53	97,70	156,19	53,77	107,82
De 45 a 54 años	68,99	95,20	70,66	99,78	40,95	83,25
De 55 y más años	76,73	45,17	66,44	50,83	68,42	58,75
Total	83,18	94,28	99,51	130,96	58,33	101,28

CONTINUA →

4.3.9. Evolución de la población parada según sexo, grupos de edad y tiempo de búsqueda de empleo en Andalucía. Años 1996-2001 (miles de personas) (media anual)

CONTINUACIÓN

	Menos de 6 meses	De 6 meses a menos de 1 año	De 1 año a menos de 2 años	De 2 ó más años	Ya lo ha encontrado	Total
Año 1999						
Mujeres						
De 16 a 19 años	12,0	8,4	6,8	6,3	0,8	34,2
De 20 a 24 años	25,3	16,4	16,6	30,4	1,0	89,7
De 25 a 29 años	19,3	10,7	14,5	31,4	1,5	77,3
De 30 a 34 años	16,9	11,4	9,2	24,2	1,0	62,6
De 35 a 44 años	23,1	14,0	10,3	38,9	2,2	88,6
De 45 a 54 años	12,2	7,0	5,3	15,9	0,5	40,8
De 55 y más años	5,6	3,7	2,2	4,6	0,1	16,3
Total	114,4	71,4	64,9	151,7	7,0	409,5
Hombres						
De 16 a 19 años	14,5	8,0	6,0	4,1	0,8	33,4
De 20 a 24 años	27,8	9,5	9,4	16,9	2,0	65,6
De 25 a 29 años	21,1	9,6	7,9	22,0	1,6	62,3
De 30 a 34 años	17,0	6,3	5,0	14,0	1,3	43,5
De 35 a 44 años	26,9	11,2	9,5	16,4	2,3	66,4
De 45 a 54 años	18,2	6,3	4,9	16,0	1,0	46,4
De 55 y más años	8,2	4,7	3,8	15,2	0,4	32,3
Total	133,8	55,6	46,6	104,7	9,4	350,0
IF*						
De 16 a 19 años	82,56	104,24	112,75	154,77	97,40	102,39
De 20 a 24 años	91,00	172,21	176,65	180,17	51,01	136,83
De 25 a 29 años	91,39	111,23	182,12	142,33	91,19	123,99
De 30 a 34 años	99,53	181,05	185,25	173,42	74,42	144,01
De 35 a 44 años	85,85	124,62	108,28	236,74	95,71	133,31
De 45 a 54 años	67,00	109,95	108,64	99,00	50,00	87,86
De 55 y más años	67,44	80,26	58,33	30,16	32,50	50,25
Total	85,46	128,51	139,36	144,96	74,81	116,98
Año 2000						
Mujeres						
De 16 a 19 años	11,4	5,9	5,5	3,9	0,7	27,5
De 20 a 24 años	26,3	14,9	14,4	21,8	0,9	78,3
De 25 a 29 años	20,5	12,1	12,7	25,1	1,9	72,3
De 30 a 34 años	16,1	9,8	10,0	20,4	1,5	57,8
De 35 a 44 años	25,3	14,5	11,9	33,2	2,0	86,9
De 45 a 54 años	15,1	8,3	5,6	14,4	0,7	44,1
De 55 y más años	5,7	3,7	2,2	5,2	0,3	17,2
Total	120,3	69,2	62,3	124,0	8,1	384,1
Hombres						
De 16 a 19 años	12,1	5,8	4,8	4,7	1,2	28,4
De 20 a 24 años	25,9	10,6	7,2	12,0	1,8	57,4
De 25 a 29 años	21,0	9,4	6,9	16,7	1,5	55,4
De 30 a 34 años	17,8	6,3	5,7	9,4	1,7	40,9
De 35 a 44 años	26,7	11,2	8,2	12,3	4,0	62,4
De 45 a 54 años	16,7	7,8	5,3	10,9	1,5	42,1
De 55 y más años	10,7	4,8	4,0	11,8	1,0	32,4
Total	130,7	55,8	42,1	77,9	12,6	319,1

CONTINUA →

4. Mercado de trabajo

4.3.9. Evolución de la población parada según sexo, grupos de edad y tiempo de búsqueda de empleo en Andalucía. Años 1996-2001 (miles de personas) (media anual)

CONTINUACIÓN

	Menos de 6 meses	De 6 meses a menos de 1 año	De 1 año a menos de 2 años	De 2 ó más años	Ya lo ha encontrado	Total
IF*						
De 16 a 19 años	94,67	102,50	115,73	83,28	62,31	96,59
De 20 a 24 años	101,48	141,02	201,20	180,71	52,85	136,32
De 25 a 29 años	97,48	128,69	184,14	150,27	132,82	130,38
De 30 a 34 años	90,31	156,41	175,16	217,19	89,23	141,41
De 35 a 44 años	94,95	128,82	145,15	269,08	49,71	139,21
De 45 a 54 años	90,47	107,20	105,00	132,44	46,10	104,65
De 55 y más años	53,73	77,09	54,73	44,37	33,61	53,26
Total	92,05	124,04	148,09	159,28	64,58	120,36
Año 2001						
Mujeres						
De 16 a 19 años	8,1	5,1	4,4	4,1	1,3	23,0
De 20 a 24 años	24,4	14,0	15,2	17,1	4,3	75,0
De 25 a 29 años	17,4	8,8	10,3	21,0	3,4	60,8
De 30 a 34 años	16,5	7,6	7,4	17,9	3,7	53,2
De 35 a 44 años	21,9	13,2	12,2	24,4	6,5	78,1
De 45 a 54 años	12,2	9,0	5,9	14,1	3,0	44,3
De 55 y más años	5,5	4,2	2,0	5,7	1,4	18,7
Total	106,0	61,9	57,3	104,2	23,7	353,1
Hombres						
De 16 a 19 años	10,6	5,2	4,1	2,5	1,8	24,2
De 20 a 24 años	22,2	10,9	7,7	8,7	3,5	52,9
De 25 a 29 años	19,4	8,6	9,1	11,9	3,4	52,3
De 30 a 34 años	14,1	7,3	6,3	7,2	3,5	38,5
De 35 a 44 años	24,4	9,9	6,4	7,0	7,2	55,0
De 45 a 54 años	13,3	5,5	6,0	11,2	3,2	39,2
De 55 y más años	8,3	4,8	3,1	8,2	2,7	27,2
Total	112,3	52,2	42,7	56,8	25,4	289,3
IF*						
De 16 a 19 años	76,44	97,03	107,87	163,55	72,26	94,85
De 20 a 24 años	110,21	128,98	196,20	196,29	124,63	141,73
De 25 a 29 años	89,72	102,12	113,51	176,96	97,83	116,20
De 30 a 34 años	116,65	105,44	116,91	247,17	106,02	138,14
De 35 a 44 años	89,84	132,70	189,74	345,61	90,18	142,11
De 45 a 54 años	91,87	162,91	98,79	126,76	94,37	113,05
De 55 y más años	66,05	87,87	63,34	68,71	49,72	68,74
Total	94,43	118,60	134,22	183,63	93,03	122,04

FUENTE: IEA. El mercado de trabajo en Andalucía. Datos estructurales 2002

*Índice de Feminización.

4.3.10. Evolución del paro registrado según sexo y tiempo de búsqueda de empleo en Andalucía. Años 1996-2001 (mes de diciembre)

	Menos de 3 meses	De 3 a 6 meses	De 6 a 9 meses	De 9 a 12 meses	De 12 a 15 meses	De 15 a 18 meses	De 18 a 21 meses	De 21 a 24 meses	Más de 24 meses	Total
Mujeres										
1996	51.526	28.233	18.087	13.666	12.287	12.137	9.189	8.870	72.321	226.316
1997	56.397	28.800	17.322	13.922	10.725	9.572	7.642	6.317	69.716	220.413
1998	58.101	27.797	14.978	12.682	9.804	8.517	6.570	5.864	60.679	204.992
1999	59.317	28.106	14.983	12.047	9.239	7.681	5.323	5.148	51.809	193.653
2000	61.840	31.016	15.980	13.291	9.684	8.126	5.875	5.117	46.959	197.888
2001	68.812	31.192	14.790	12.604	9.198	8.315	5.508	5.406	43.205	199.030
Hombres										
1996	76.957	33.617	20.041	14.644	13.456	10.842	8.573	7.634	44.423	230.187
1997	81.695	31.699	18.470	13.892	10.809	8.150	6.575	5.442	41.071	217.803
1998	72.636	26.692	14.938	11.051	8.731	6.827	5.328	4.674	34.426	185.303
1999	66.237	24.154	13.556	8.843	7.385	5.050	4.067	3.341	27.834	160.467
2000	65.386	23.758	12.436	9.097	6.524	4.985	3.929	2.916	23.446	152.477
2001	68.621	24.792	12.537	8.723	6.322	4.731	3.645	3.113	21.191	153.675
IF*										
1996	66,95	83,98	90,25	93,32	91,31	111,94	107,19	116,19	162,80	98,32
1997	69,03	90,85	93,78	100,22	99,22	117,45	116,23	116,08	169,75	101,20
1998	79,99	104,14	100,27	114,76	112,29	124,75	123,31	125,46	176,26	110,63
1999	89,55	116,36	110,53	136,23	125,10	152,10	130,88	154,09	186,14	120,68
2000	94,58	130,55	128,50	146,10	148,44	163,01	149,53	175,48	200,29	129,78
2001	100,28	125,81	117,97	144,49	145,49	175,76	151,11	173,66	203,88	129,51

FUENTE: INEM. WEB

*Índice de Feminización.

4. Mercado de trabajo

4.3.11. Paro registrado según sexo y tiempo de búsqueda de empleo por provincias. Año 2001

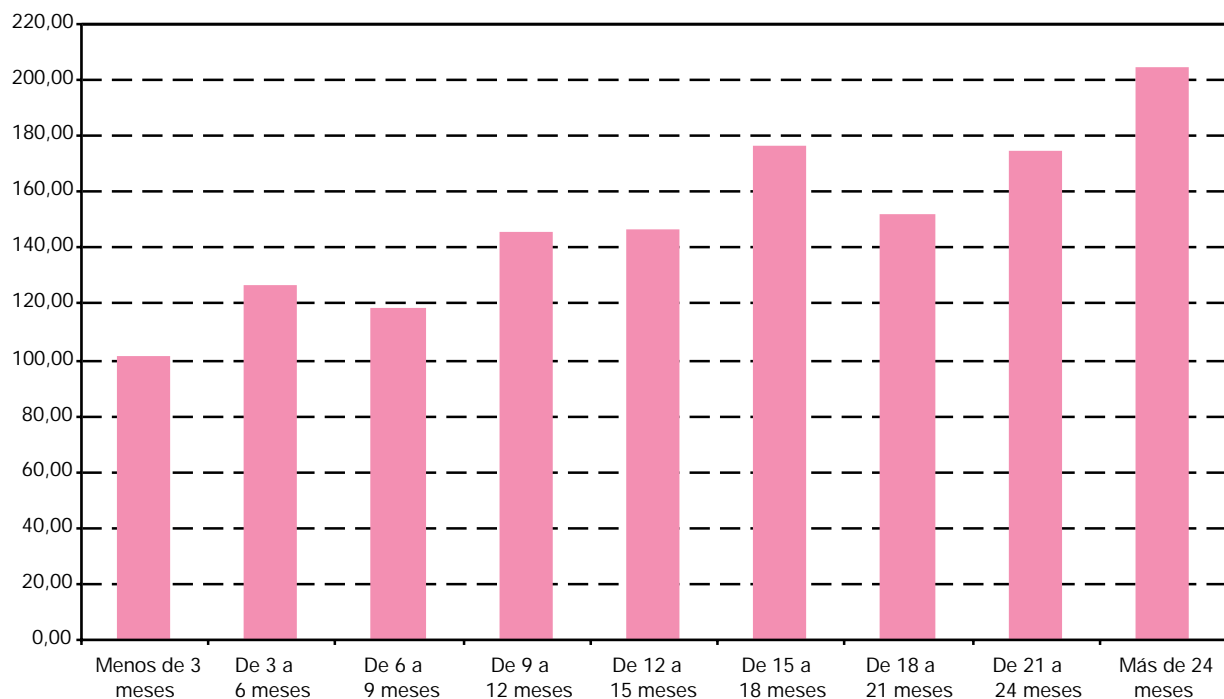
(mes de diciembre)

	Menos de 3 meses	De 3 a 6 meses	De 6 a 9 meses	De 9 a 12 meses	De 12 a 15 meses	De 15 a 18 meses	De 18 a 21 meses	De 21 a 24 meses	Más de 24 meses	Total
Mujeres										
Andalucía	68.812	31.192	14.790	12.604	9.198	8.315	5.508	5.406	43.205	199.030
Almería	2.701	1.118	731	432	315	271	216	161	910	6855
Cádiz	14.370	6.668	2.893	2.546	1.784	1.812	1.020	1.103	7.930	40.126
Córdoba	7.542	3.658	1.922	1.558	1.156	981	769	681	4.940	23.207
Granada	6.807	3.339	1.590	1.256	950	844	530	549	3.255	19.120
Huelva	3.812	1.733	766	572	418	362	230	210	1.742	9.845
Jaén	3.520	2.006	1.070	888	791	603	341	380	2.696	12.295
Málaga	11.230	4.593	2.242	1.968	1.587	1.320	939	935	8.702	33.516
Sevilla	18.830	8.077	3.576	3.384	2.197	2.122	1.463	1.387	13.030	54.066
España	328.029	143.565	72.261	60.434	44.323	37.427	26.091	25.108	193.662	930.900
Hombres										
Andalucía	68.621	24.792	12.537	8.723	6.322	4.731	3.645	3.113	21.191	153.675
Almería	2.694	867	498	314	226	171	135	82	698	5.685
Cádiz	15.360	6.110	2.751	1.889	1.363	1.081	724	668	4.184	34.130
Córdoba	7.270	2.691	1.451	929	859	586	442	344	2.627	17.199
Granada	6.932	2.627	1.353	927	670	499	332	317	1.915	15.572
Huelva	4.154	1.316	665	375	307	222	195	182	786	8.202
Jaén	4.163	1.290	847	596	307	203	152	128	748	8.434
Málaga	10.519	3.757	1.766	1.388	998	734	694	520	4.039	24.415
Sevilla	17.529	6.134	3.206	2.305	1.592	1.235	971	872	6.194	40.038
España	293.704	100.516	52.033	38.447	26.860	19.532	15.565	13.979	83.308	643.944
IF*										
Andalucía	100,28	125,81	117,97	144,49	145,49	175,76	151,11	173,66	203,88	129,51
Almería	100,26	128,95	146,79	137,58	139,38	158,48	160,00	196,34	130,37	120,58
Cádiz	93,55	109,13	105,16	134,78	130,89	167,62	140,88	165,12	189,53	117,57
Córdoba	103,74	135,93	132,46	167,71	134,58	167,41	173,98	197,97	188,05	134,93
Granada	98,20	127,10	117,52	135,49	141,79	169,14	159,64	173,19	169,97	122,78
Huelva	91,77	131,69	115,19	152,53	136,16	163,06	117,95	115,38	221,63	120,03
Jaén	84,55	155,50	126,33	148,99	257,65	297,04	224,34	296,88	360,43	145,78
Málaga	106,76	122,25	126,95	141,79	159,02	179,84	135,30	179,81	215,45	137,28
Sevilla	107,42	131,68	111,54	146,81	138,00	171,82	150,67	159,06	210,36	135,04
España	111,69	142,83	138,88	157,19	165,01	191,62	167,63	179,61	232,47	144,56

FUENTE: INEM. WEB

*Índice de Feminización.

4.3.12.G. Índice de feminización del paro registrado según tiempo de búsqueda de empleo en Andalucía. Año 2001 (mes de diciembre)



FUENTE: INEM. WEB

4.3.13. Evolución del número de beneficiarios de prestaciones por desempleo^a según sexo por provincias. Años 1997-2001 (miles de personas) (media anual)

	1997			1998			1999			2000			2001		
	Mujeres	Hombres	IF ^b	Mujeres	Hombres	IF ^b	Mujeres	Hombres	IF ^b	Mujeres	Hombres	IF ^b	Mujeres	Hombres	IF ^b
Andalucía	60,8	138,3	43,99	58,3	121,2	48,08	55,3	104,8	52,81	57,3	101,3	56,51	62,9	103,9	60,49
Almería	5,2	6,9	74,85	5,0	5,9	84,02	5,0	5,2	94,99	5,3	5,2	102,31	5,9	5,3	111,17
Cádiz	8,5	24,3	34,86	8,4	22,6	37,04	8,2	20,2	40,72	8,6	19,5	44,11	9,4	20,1	46,99
Córdoba	5,6	14,3	39,30	5,5	13,0	42,50	5,2	11,3	46,04	5,4	11,3	47,67	5,9	11,7	50,49
Granada	7,0	15,1	46,52	6,5	12,9	50,30	5,9	10,4	57,28	6,1	9,8	62,06	6,8	10,3	65,30
Huelva	2,8	8,0	35,39	2,8	6,7	41,01	2,8	6,5	42,49	2,9	6,4	45,68	3,4	6,9	48,92
Jaén	4,8	10,2	46,53	4,4	8,7	51,16	4,0	7,7	52,56	4,3	7,6	56,42	4,6	7,7	59,62
Málaga	12,7	25,4	50,01	12,4	22,1	56,11	11,6	18,1	64,19	11,7	16,5	70,45	12,1	15,8	76,24
Sevilla	14,2	34,0	41,81	13,4	29,4	45,49	12,5	25,3	49,48	13,0	25,0	52,17	14,8	26,1	56,86
España	412,5	635,4	64,92	384,7	543,6	70,76	367,5	473,5	77,60	371,1	447,1	83,01	405,3	460,8	87,96

FUENTE: INEM. Subdirección General de Servicios Técnicos

^aSe incluyen tanto los beneficiarios de prestaciones de nivel contributivo como los que reciben subsidios de nivel asistencial, salvo los perceptores del subsidio de los eventuales agrarios.

^bÍndice de Feminización.

4. Mercado de trabajo

4.3.14. Evolución del número de beneficiarios de prestaciones por desempleo (nivel contributivo) según sexo por provincias. Años 1997-2001 (miles de personas) (media anual)

	1997			1998			1999			2000			2001		
	Mujeres	Hombres	IF*	Mujeres	Hombres	IF*	Mujeres	Hombres	IF*	Mujeres	Hombres	IF*	Mujeres	Hombres	IF*
Andalucía	23,2	53,1	43,73	21,6	45,5	47,51	22,2	43,1	51,52	24,5	45,9	53,32	28,1	51,1	54,93
Almería	1,8	2,9	61,28	1,6	2,5	65,43	2,0	2,5	80,29	2,3	2,6	85,88	2,7	2,9	92,76
Cádiz	3,2	8,7	36,28	3,1	7,9	38,55	3,1	8,0	39,26	3,5	8,5	40,80	3,9	9,5	40,80
Córdoba	2,3	5,4	41,64	2,1	4,9	43,76	2,2	4,4	48,62	2,3	4,8	49,29	2,6	5,3	49,50
Granada	2,6	5,6	46,46	2,3	4,7	49,70	2,4	4,0	59,50	2,6	4,1	61,99	3,0	4,9	60,40
Huelva	1,1	3,1	34,52	1,0	2,6	38,76	1,1	3,0	36,93	1,2	3,2	38,04	1,4	3,7	38,67
Jaén	1,8	4,4	41,25	1,7	3,7	44,78	1,6	3,6	44,98	1,9	3,8	48,84	2,2	4,3	49,92
Málaga	4,8	9,0	53,85	4,7	7,7	60,70	4,7	7,0	67,75	5,2	7,3	71,85	5,9	7,7	76,06
Sevilla	5,7	14,0	40,82	5,1	11,5	44,50	5,1	10,7	47,94	5,5	11,5	47,71	6,4	12,7	50,59
España	206,9	323,6	63,93	189,6	272,5	69,58	190,0	250,7	75,77	199,0	247,4	80,44	228,0	273,3	83,42

FUENTE: INEM. Subdirección General de Servicios Técnicos

*Índice de Feminización.

4.3.15. Evolución del número de beneficiarios de subsidio por desempleo (nivel asistencial) según sexo por provincias. Años 1997-2001 (miles de personas) (media anual)

	1997			1998			1999			2000			2001		
	Mujeres	Hombres	IF*	Mujeres	Hombres	IF*	Mujeres	Hombres	IF*	Mujeres	Hombres	IF*	Mujeres	Hombres	IF*
Andalucía	37,6	85,2	44,15	36,7	78,8	46,59	33,1	61,7	53,71	32,8	55,5	59,15	34,8	52,8	65,86
Almería	3,4	4,1	84,37	3,3	3,4	97,52	3,0	2,8	108,17	3,0	2,5	119,66	3,2	2,4	133,98
Cádiz	5,3	15,6	34,07	5,3	14,7	36,35	5,1	12,3	41,67	5,1	11,0	46,68	5,5	10,5	52,62
Córdoba	3,4	8,9	37,87	3,4	8,1	41,72	3,0	6,9	44,37	3,0	6,5	46,50	3,3	6,5	51,30
Granada	4,4	9,5	46,55	4,1	8,2	50,46	3,6	6,4	55,90	3,5	5,7	62,12	3,8	5,5	69,70
Huelva	1,8	4,9	35,93	1,8	4,1	42,66	1,7	3,5	47,25	1,7	3,2	53,16	1,9	3,1	61,10
Jaén	3,0	5,9	50,50	2,8	5,0	55,86	2,4	4,1	59,20	2,4	3,8	64,15	2,4	3,4	71,95
Málaga	7,9	16,4	47,92	7,7	14,4	53,64	6,9	11,2	61,96	6,4	9,3	69,37	6,2	8,1	76,41
Sevilla	8,5	19,9	42,51	8,2	17,9	46,13	7,4	14,7	50,61	7,5	13,5	55,96	8,4	13,4	62,80
España	205,6	311,8	65,94	195,1	271,9	71,74	177,5	222,8	79,68	170,0	197,8	85,95	172,7	184,3	93,71

FUENTE: INEM. Subdirección General de Servicios Técnicos

*Índice de Feminización.

4.3.16. Evolución de la tasa de cobertura bruta* de los beneficiarios de prestaciones por desempleo según sexo por provincias. Años 1997-2001

	1997		1998		1999		2000		2001	
	Mujeres	Hombres	Mujeres	Hombres	Mujeres	Hombres	Mujeres	Hombres	Mujeres	Hombres
Almería	58,30	80,45	57,83	50,48	66,57	87,11	68,42	90,60	73,21	94,81
Cádiz	19,93	55,02	20,66	56,06	21,28	57,49	21,68	50,38	23,74	63,93
Córdoba	22,63	66,42	22,96	54,48	23,05	61,86	23,82	66,29	25,95	70,83
Granada	34,54	71,65	33,33	69,45	33,59	66,83	32,16	67,27	35,24	72,35
Huelva	28,50	76,63	27,04	73,29	28,14	77,85	30,00	84,71	34,46	90,76
Jaén	33,40	90,21	33,08	91,61	30,85	86,95	32,35	91,69	35,57	94,46
Málaga	30,49	66,30	31,40	61,96	32,53	62,58	33,47	65,55	36,19	68,17
Sevilla	22,55	58,85	22,04	56,42	22,57	58,65	23,93	60,38	27,65	66,46
Andalucía	26,87	63,70	27,08	62,92	27,57	63,26	28,42	66,61	31,52	71,17

FUENTE: INEM. Subdirección General de Servicios Técnicos

*Tasa bruta = Perceptores de prestaciones económicas (excluidos desempleo parcial y subsidio especial de eventuales agrarios), dividido por paro registrado y multiplicado por cien.

4.3.17. Evolución de la tasa de cobertura bruta de los beneficiarios de prestaciones (nivel contributivo) por desempleo según sexo por provincias. Años 1997-2001

	1997		1998		1999		2000		2001	
	Mujeres	Hombres	Mujeres	Hombres	Mujeres	Hombres	Mujeres	Hombres	Mujeres	Hombres
Almería	19,66	33,17	18,84	33,65	26,60	41,18	28,84	46,55	33,80	52,47
Cádiz	7,42	19,69	7,60	19,66	8,07	22,67	8,77	26,42	9,80	30,41
Córdoba	9,09	25,18	8,90	24,27	9,58	24,34	10,38	27,93	11,45	31,88
Granada	12,81	26,61	11,94	25,13	13,34	25,54	13,55	28,37	15,42	34,24
Huelva	9,98	29,57	9,88	28,32	11,29	35,92	12,35	41,89	14,79	49,29
Jaén	12,68	38,84	12,30	38,90	12,23	41,54	14,15	46,32	16,67	52,88
Málaga	11,55	21,27	11,87	21,64	13,21	24,07	14,97	28,75	17,58	33,18
Sevilla	9,10	24,31	8,44	22,08	9,21	23,87	10,07	27,77	11,98	32,37
Andalucía	10,25	24,45	10,08	23,59	11,06	26,82	12,13	30,14	14,08	36,00

FUENTE: INEM. Subdirección General de Servicios Técnicos

4. Mercado de trabajo

4.3.18. Evolución de la tasa de cobertura bruta de los beneficiarios de subsidio (nivel asistencial) por desempleo según sexo por provincias. Años 1997-2001

	1997		1998		1999		2000		2001	
	Mujeres	Hombres	Mujeres	Hombres	Mujeres	Hombres	Mujeres	Hombres	Mujeres	Hombres
Almería	38,62	47,28	38,88	46,63	39,97	45,93	37,77	44,05	39,41	42,34
Cádiz	12,61	35,33	13,28	36,40	13,16	34,82	12,91	33,98	13,94	33,52
Córdoba	13,64	41,24	14,08	40,21	13,48	37,52	13,41	38,36	14,50	38,95
Granada	21,72	45,04	21,39	44,32	20,25	41,28	16,61	38,90	19,82	38,11
Huelva	16,53	47,07	17,16	44,96	16,85	41,93	17,55	42,82	19,67	41,47
Jaén	20,71	51,57	20,79	52,71	18,52	47,41	18,20	45,37	18,90	41,58
Málaga	18,85	39,03	19,53	40,31	19,32	38,49	18,50	36,80	18,61	34,99
Sevilla	13,45	34,54	13,61	34,34	13,36	32,79	13,86	32,81	15,67	34,09
Andalucía	16,62	39,28	17,00	39,33	16,50	37,24	16,28	34,47	17,45	36,17

FUENTE: INEM. Subdirección General de Servicios Técnicos

4.3.19. Evolución del número de trabajadores eventuales agrarios subsidiados según sexo por provincias.
Años 1997-2001 (miles de personas) (media anual)

	1997			1998			1999			2000			2001		
	Mujeres	Hombres	IF ^a	Mujeres	Hombres	IF ^a	Mujeres	Hombres	IF ^a	Mujeres	Hombres	IF ^a	Mujeres	Hombres	IF ^a
Andalucía	93,1	75,5	123,34	100,2	77,2	129,73	107,0	77,0	139,02	115,5	80,0	144,39	123,0	80,9	151,96
Almería	3,5	3,5	101,23	3,8	3,9	98,22	4,0	4,0	101,08	4,4	4,1	107,77	4,8	3,9	124,75
Cádiz	7,6	8,9	85,85	7,8	8,5	91,94	8,1	8,1	100,88	9,0	8,5	105,27	9,4	8,4	111,62
Córdoba	18,2	11,5	158,20	19,5	12,1	160,38	20,5	12,3	167,34	21,5	12,6	170,90	22,3	12,5	177,97
Granada	13,3	9,9	134,56	13,5	9,6	140,44	14,9	10,0	148,95	15,6	9,7	160,08	16,4	9,6	170,02
Huelva	8,5	5,6	151,40	8,6	5,5	156,32	9,2	5,5	167,69	10,7	6,4	166,41	11,0	6,8	162,82
Jaén	10,5	9,8	107,15	12,0	10,0	119,56	12,5	9,5	131,18	13,5	10,1	133,66	14,4	10,2	140,67
Málaga	9,5	8,6	111,32	10,3	8,7	118,92	11,3	8,6	130,53	11,6	8,1	143,02	12,1	7,7	155,77
Sevilla	21,9	17,8	123,49	24,8	19,0	130,57	26,4	19,0	139,13	29,3	20,5	143,14	32,7	21,8	149,95
España^b	100,8	91,9	109,70	108,4	93,2	116,22	116,6	94,0	123,99	126,3	97,9	129,01	134,7	98,8	136,34

FUENTE: Ministerio de Trabajo y Asuntos Sociales. Anuario de estadísticas laborales y de asuntos sociales

^aÍndice de Feminización.

^bEste subsidio sólo está implantado en Andalucía y Extremadura.