

7. Participación

Índice del capítulo 7

Introducción.....	497
Fuentes y metodología	499
7.1. Participación política.....	503
7.1.1. Senadores en Andalucía según grupo parlamentario por sexo. Años 1996, 2000 y 2004	503
7.1.2. Diputados andaluces en el Congreso según partido político por sexo. Año 2004.....	503
7.1.3. Candidaturas al Parlamento de Andalucía según partido político por sexo y provincia. Años 1996, 2000 y 2004	504
7.1.4. Diputados al Parlamento de Andalucía según partido político por sexo y provincia. Legislaturas quinta, sexta y séptima	506
7.1.5. Miembros de las comisiones y grupos de trabajo del Parlamento de Andalucía por sexo. Legislaturas quinta, sexta y séptima	508
7.1.6. Composición del Consejo Económico y Social por sexo. Año 2005	508
7.1.7. Composición del Tribunal de Cuentas y de la Cámara de Cuentas de Andalucía por sexo. Año 2005	508
7.1.8. Altos cargos de la Junta de Andalucía según consejería por sexo. Año 2005	509
7.1.9. Diputados provinciales según partido político por sexo y provincia. Año 2003	510
7.1.10. Alcaldes según partido político por sexo y provincia. Año 2003.....	511
7.1.11. Evolución del ejercicio de los derechos de petición y de iniciativa ciudadana por autores en Andalucía. Años 1995-2004	512
7.2. Participación pública.....	513
7.2.1. Equipos directivos del Consejo Superior de Investigaciones Científicas por sexo y provincia. Año 2005.....	513
7.2.2. Órganos unipersonales de gobierno de las universidades. Año 2005	513
7.2.3. Registradores de la propiedad y mercantiles por sexo y provincia. Año 2004	514
7.2.4. Notarios por sexo y provincia. Año 2005	514
7.2.5.G. Índice de feminización de los fedatarios públicos. Año 2005	515
7.2.6. Miembros de los órganos judiciales por sexo y provincia. Año 2004.....	515
7.2.7. Tribunal Superior de Justicia de Andalucía. Año 2005	516
7.2.8. Personal de la Junta de Andalucía según sexo y grupo de edad por provincia. Año 2004	517
7.3. Seguridad y defensa	518
7.3.1. Evolución de los efectivos del Cuerpo Nacional de Policía por sexo y provincia. Años 2001-2003	518
7.3.2. Evolución de los efectivos de la Guardia Civil por sexo y provincia. Años 2001-2003	518
7.3.3. Efectivos del ejército por sexo. Año 2004.....	519
7.4. Otras formas de participación	520
7.4.1. Evolución de las quejas presentadas al Defensor del Pueblo Andaluz por sexo y provincia. Años 1999-2004 ..	520
7.4.2.G. Evolución del número de quejas presentadas al Defensor del Pueblo Andaluz según sexo. Años 1996-2004..	521

7.4.3.G.	Evolución del número de quejas presentadas al Defensor del Pueblo Andaluz por sexo y provincia. Años 1996-2004	522
7.4.4.	Evolución de las quejas presentadas al Defensor del Pueblo Andaluz según materia por sexo. Años 1999-2004	523
7.4.5.G.	Índice de feminización según materia de las quejas presentadas al Defensor del Pueblo Andaluz. Años 2003-2004	525
7.4.6.	Cámaras de Comercio, Industria y Navegación. Año 2005	525
7.4.7.	Asociaciones femeninas en activo por provincia. Año 2003	526
7.4.8.	Personal de Radio Televisión de Andalucía por sexo. Año 2005	527

Introducción

El estudio de los indicadores estadísticos que miden la participación ciudadana en los distintos ámbitos y procesos a través de los cuales se configura la vida comunitaria resulta vital para el conocimiento de una sociedad.

Este capítulo se presenta organizado en cuatro subcapítulos. El primero, "Participación política", proporciona información desagregada por sexo en torno a la participación de los ciudadanos y ciudadanas andaluces en los órganos e instituciones políticas. Así se presenta la distribución por sexo y grupo parlamentario o partido político de los senadores y diputados por Andalucía al Senado y al Congreso nacional, respectivamente. Con referencia al Parlamento Andaluz, se incorpora información sobre los candidatos, parlamentarios y miembros de las comisiones y grupos de trabajo, a la par que se recoge la composición tanto del Consejo Económico y Social nacional y andaluz, como del Tribunal de Cuentas y la Cámara de Cuentas de Andalucía, todos ellos órganos emanados de los parlamentos nacional y andaluz. Continúa este subcapítulo con la clasificación por sexo y consejerías de los altos cargos de la Junta de Andalucía, así como con la presentación de datos relativos a las corporaciones locales, concretamente acerca de las diputaciones provinciales y las alcaldías. Finalmente, el primer subcapítulo se cierra con un epígrafe dedicado a las relaciones con el Parlamento, en el que se recoge información relativa al ejercicio de los derechos de petición y de iniciativa ciudadana.

El segundo subcapítulo, "Participación pública", aporta datos sobre los niveles de participación en órganos públicos de decisión e influencia en la sociedad. Así se recoge la distribución por sexo de los miembros de los centros del Consejo Superior de Investigaciones Científicas en Andalucía, de los órganos de gobierno de las universidades andaluzas, de los miembros de los cuerpos de fedatarios públicos (registradores mercantiles y notarios), de los miembros de los órganos judiciales y del Tribunal Superior de Justicia de Andalucía, así como del personal de la Junta de Andalucía.

El tercer subcapítulo, "Seguridad y defensa", dedicado a las Fuerzas y Cuerpos de Seguridad del Estado y al Ejército, proporciona información sobre los efectivos del Cuerpo Nacional de Policía, Guardia Civil y Ejército diferenciados por género.

Recogidos bajo el epígrafe de "Otras formas de participación", en el cuarto subcapítulo se presentan datos relativos al número de quejas presentadas ante el Defensor del Pueblo Andaluz, clasificadas según el sexo del reclamante y la materia de la queja, así como información sobre el número de asociaciones femeninas en activo, los cargos directivos de las Cámaras de Comercio, Industria y Navegación y el personal de Radio Televisión de Andalucía.

Fuentes y metodología

Senado

La elección de los senadores se hace por sistema mayoritario, obteniendo los escaños (4 por provincia) aquellos candidatos que recojan mayor número de votos. Por otra parte, las comunidades autónomas designarán un Senador y otro más por cada millón de habitantes de su respectivo territorio. La designación corresponde a la asamblea legislativa o, en su defecto, al órgano colegiado superior de la Comunidad Autónoma, de acuerdo con lo que establezcan los Estatutos, que asegurarán, en todo caso, la adecuada representación proporcional. El referente que sirve de base para determinar el número concreto de senadores que corresponde a cada Comunidad Autónoma es el censo de población de derecho vigente en el momento de celebrarse las últimas elecciones al Senado.

Los grupos parlamentarios son agrupaciones producidas por afinidades políticas o ideológicas. Aunque no es un requisito necesario, los grupos parlamentarios suelen ser reflejo dentro de la Cámara de los partidos políticos o coaliciones de partidos que han concurrido a las elecciones, al estar integrado cada Grupo por parlamentarios pertenecientes a un mismo partido o coalición.

Congreso de los Diputados

La Constitución establece que el Congreso contará con un mínimo de 300 y un máximo de 400 diputados, debiendo la ley electoral concretar este número. La normativa vigente (Ley Orgánica del Régimen Electoral General de 19 de junio de 1985) ha fijado en 350 el número de miembros de la Cámara.

Todos los diputados son elegidos por sufragio universal, libre, igual, directo y secreto. La circunscripción electoral es la provincia. La ley electoral asigna dos escaños a cada una de ellas y distribuye los demás en proporción a la población respectiva. Las ciudades de Ceuta y Melilla eligen un representante cada una.

A su vez, dentro de cada circunscripción la elección se verifica por un sistema proporcional, de tal forma que cada lista obtiene un número de escaños en función de los votos recibidos.

Parlamento de Andalucía

Las candidaturas se presentan en listas cerradas y bloqueadas. La atribución del escaño se realiza por sistema proporcional en cada circunscripción. A cada provincia le corresponde un número variable de escaños, en función de la población correspondiente, del número mínimo establecido para cada circunscripción y del tamaño fijado para el Parlamento de Andalucía.

En la página web del Parlamento de Andalucía, www.parlamentodeandalucia.es, se recogen las relaciones nominativas, por Grupo Parlamentario, de los parlamentarios andaluces en la quinta, sexta y séptima Legislatura.

Igualmente, se relacionan los componentes de las comisiones y grupos de trabajo de las citadas legislaturas.

El IEA, en su publicación *Estadística de elecciones en Andalucía*, ofrece una relación nominativa de los candidatos al Parlamento de Andalucía en las elecciones de 2000. Así mismo, en el número 18 del BOJA de 6 de febrero de 1996 se publica una relación nominativa de los candidatos al Parlamento de Andalucía en las elecciones de 1996.

Consejo Económico y Social

El Consejo Económico y Social (CES) fue creado por la Ley 21/1991, de 17 de junio (BOE de 18 de junio de 1991), para el cumplimiento de la función constitucional de reforzar la participación de los agentes económicos y sociales en la vida económica y social, reafirmando su papel en el desarrollo del Estado Social y Democrático de Derecho. Es un órgano consultivo del Gobierno en materia socioeconómica y laboral. Tiene personalidad jurídica propia, plena capacidad y autonomía orgánica y funcional para el cumplimiento de sus fines. El Consejo Económico y Social se compone de 61 miembros, nombrados por el Gobierno y distribuidos de la siguiente manera: el Presidente, veinte consejeros que forman el Grupo Primero -designados por las organizaciones sindicales más representativas, en proporción a su representatividad, de acuerdo con lo dispuesto en los artículos 6.2. y 7.1. de la Ley Orgánica 11/1985, de 2 de agosto, de Libertad Sindical-, veinte consejeros que forman el Grupo Segundo -designados por las organizaciones empresariales

más representativas, en proporción a su representatividad, de acuerdo con lo dispuesto en la disposición adicional sexta de la Ley 8/1980, de 10 de marzo, del Estatuto de los Trabajadores, según la redacción dada por la Ley 32/1984, de 2 de agosto-, y otros veinte consejeros, de los cuales, catorce están integrados en el Grupo Tercero y son propuestos, en cada caso, por las organizaciones del sector agrario, sector marítimo-pesquero, sector de consumidores y usuarios y sector de la economía social, mientras que los restantes seis consejeros son expertos nombrados por el Gobierno de la Nación.

Por su parte, el Consejo Económico y Social de Andalucía se crea por la Ley 5/1997, de 26 de noviembre, como cauce permanente de participación y diálogo de los interlocutores sociales en el debate de asuntos socioeconómicos y laborales, siendo un órgano colegiado de carácter consultivo del Gobierno de la Comunidad Autónoma en materia económica y social que actúa con total autonomía e independencia en el ejercicio de sus funciones.

Tribunal de Cuentas

La vigente Constitución Española de 1978 regula la institución del Tribunal de Cuentas, en su artículo 136, del siguiente modo:

“El Tribunal de Cuentas es el supremo órgano fiscalizador de las cuentas y de la gestión económica del Estado, así como del sector público. Dependerá directamente de las Cortes Generales y ejercerá sus funciones por delegación de ellas en el examen y comprobación de la Cuenta General del Estado.”

Cámara de Cuentas de Andalucía

La Cámara de Cuentas de Andalucía se crea por la Ley 1/1988, de 17 de marzo, como el órgano técnico dependiente del Parlamento de Andalucía al que corresponde la fiscalización externa de la gestión económica, financiera y contable de los fondos públicos de la Comunidad Autónoma. Desde la reforma establecida por la Ley 2/96, el Pleno de la Cámara de Cuentas está compuesto por siete consejeros, elegidos por el Parlamento con una mayoría de tres quintos, para un mandato de seis años, renovándose cada tres años por tres y cuatro séptimas partes sucesivamente. Actualmente la Cámara se estructura en tres departamentos de Fiscalización, uno de Coordinación y la Secretaría General. Al frente de cada Departamento de Fiscalización hay dos consejeros y sus ámbitos de actuación son los tres siguientes: Administración General de la Junta de Andalucía, Corporaciones Locales, Organismos y Empresas Públicas.

Consejería de Gobernación

Ha aportado los datos referidos a las diputaciones provinciales, así como una relación nominativa, por partido político y provincia de los alcaldes.

Consejo Superior de Investigaciones Científicas

El Consejo Superior de Investigaciones Científicas (CSIC) es un organismo público de investigación, autónomo, de carácter multisectorial y multidisciplinar, adscrito a la Secretaría de Estado de Universidades e Investigación del Ministerio de Educación y Ciencia, con personalidad jurídica pública diferenciada, patrimonio y tesorería propios, autonomía de

gestión e implantación en todo el territorio nacional. Es una institución abierta a colaborar con las administraciones (estatal, autonómica y local), con otras instituciones de investigación (universidades, organismos públicos y privados de investigación) y con los agentes sociales y económicos, nacionales o extranjeros, a los que aporta su capacidad investigadora y sus recursos humanos y materiales en el desarrollo de proyectos de investigación, o bajo la forma de asesoría y apoyo científico y técnico.

Universidades

Se han elaborado las tablas a partir de los datos recogidos en las páginas webs de las universidades andaluzas: www.ual.es, www.uca.es, www.uco.es, www.ugr.es, www.uhu.es, www.ujaen.es, www.uma.es, www.us.es, www.upo.es, www.unia.es, www.uimp.es.

Consejo General del Poder Judicial

El Consejo General del Poder Judicial es el órgano de gobierno autónomo del Poder Judicial, con competencia en todo el territorio nacional. A efectos judiciales, el Estado se organiza territorialmente en partidos, provincias y comunidades autónomas, sobre los que ejercen la función jurisdiccional los juzgados de Primera Instancia e Instrucción, de lo Penal, de lo Contencioso-Administrativo, de lo Social, de Vigilancia Penitenciaria, de Menores y de Paz, las audiencias provinciales y los tribunales superiores de justicia. Sobre todo el territorio estatal ejercen la función judicial la Audiencia Nacional y el Tribunal Supremo.

El Tribunal Supremo, con sede en Madrid y jurisdicción en toda España, es el órgano judicial superior de todos los órdenes, salvo lo dispuesto en materia de garantías constitucionales, y tiene atribuidas las más altas funciones jurisdiccionales. El Tribunal Supremo se compone por las siguientes salas, dentro de las cuales pueden constituirse distintas secciones:

- Sala Primera: De lo Civil.
- Sala Segunda: De lo Penal.
- Sala Tercera: De lo Contencioso-Administrativo.
- Sala Cuarta: De lo Social.
- Sala Quinta: De lo Militar, que se regirá por su legislación específica y, supletoriamente, por el ordenamiento común a las demás salas del Tribunal Supremo.

La *Audiencia Nacional*, con sede en Madrid, ejerce también su jurisdicción en toda España y extiende su conocimiento a asuntos de excepcional relevancia, sobre todo en el ámbito penal. Está constituida por las siguientes salas, en las que asimismo pueden constituirse diferentes secciones:

- De lo Penal.
- De lo Contencioso-Administrativo.
- De lo Social.

En la Audiencia Nacional se integran los *Juzgados centrales de instrucción*, competentes para la instrucción de las causas cuyo enjuiciamiento corresponde a la Sala de lo Penal de la Audiencia Nacional, y los *Juzgados centrales de lo penal*, con competencia para el conocimiento de aquellos asuntos penales que las leyes le atribuyen.

Los Tribunales superiores de justicia culminan la organización judicial en el ámbito territorial de cada comunidad

autónoma, de la que toman su nombre y sobre cuyo territorio extienden su competencia, sin perjuicio de la jurisdicción del Tribunal Supremo. Constituyen la última instancia judicial en la aplicación del Derecho Autonómico.

Los Tribunales superiores de justicia están integrados por las siguientes salas, en las que también pueden constituirse diversas secciones:

- Sala de lo Civil y Penal.
- Sala de lo Contencioso-Administrativo.
- Sala de lo Social.

Las *Audiencias provinciales*, con competencias en materia civil y penal, tienen su sede en la capital de la provincia de la que toman su nombre y a cuyo territorio extienden su jurisdicción. También en cada provincia, y con sede en su capital, pueden existir uno o varios *Juzgados de lo penal, de lo contencioso-administrativo, de lo social, de vigilancia penitenciaria y de menores*. Los referidos juzgados pueden extender su jurisdicción a uno o más partidos de la provincia o, incluso, a varias provincias de una misma Comunidad Autónoma, cuando el volumen de asuntos así lo aconseje.

En cada partido judicial existen uno o más *Juzgados de primera instancia e instrucción*, con sede en la capital del partido y competencia en todo su ámbito territorial. Toman su designación del municipio de su sede y pueden articularse como órganos distintos juzgados de primera instancia y juzgados de instrucción en aquellos partidos en que su número lo hiciera conveniente.

Además de lo anterior, en los municipios donde no existan juzgados de primera instancia e instrucción, y con competencia en el término correspondiente, ejercen las funciones jurisdiccionales los *Juzgados de paz*.

Defensor del Pueblo Andaluz

El Defensor del Pueblo Andaluz es un Comisionado del Parlamento de Andalucía para la protección de los derechos y

libertades constitucionales de los ciudadanos. Para desarrollar esta tarea, la Institución tiene la facultad de supervisar la actividad de la administración. El Defensor del Pueblo Andaluz puede intervenir en los casos en los que cualquier ciudadano haya sufrido alguna lesión o menoscabo a sus derechos en sus relaciones con las administraciones públicas. A estos efectos, podrá supervisar las actuaciones de la Administración Autonómica, Local y de Justicia. El Defensor del Pueblo Andaluz no puede interferir en aquellos casos que están siendo juzgados por los tribunales de justicia. Tampoco puede intervenir en asuntos privados entre particulares.

Cámaras de Comercio, Industria y Navegación

La Ley 3/1993, que actualmente rige a las cámaras de Comercio, continúa la tradición legislativa continental, al definir las como corporaciones de Derecho Público y reconoce la importancia de su labor como instituciones intermedias en la representación, promoción y defensa de los intereses generales del comercio, la industria y la navegación, y en la consolidación del tejido económico del país. Bajo la tutela de las administraciones públicas, el Consejo Superior y las cámaras desarrollan las funciones que les son encomendadas por Ley.

Otras fuentes

- Consejería de la Presidencia.
- Colegio de Registradores de la Propiedad y Mercantiles de España.
- Consejo General del Notariado.
- Ilustres colegios de abogados de Granada y Málaga.
- Consejería de Justicia y Administración Pública.
- Ministerio del Interior.
- Ministerio de Defensa.
- Radio Televisión de Andalucía.

7. Participación

7.1. Participación política

7.1.1. Senadores en Andalucía según grupo parlamentario por sexo. Años 1996, 2000 y 2004

	Mujeres	Hombres	Total
Año 1996			
Popular	-	14	14
Socialista	8	21	29
Mixto	-	1	1
Total	8	36	44
Año 2000			
Popular	6	11	17
Socialista	6	16	22
Mixto	-	1	1
Total	12	28	40
Año 2004			
Popular	2	6	8
Socialista	10	14	24
Mixto	-	-	-
Total	12	20	32

FUENTE: Senado. WEB

7.1.2. Diputados andaluces en el Congreso según partido político por sexo. Año 2004

	Mujeres	Hombres	Total
Izquierda Unida - Los Verdes	-	-	-
Partido Andalucista	-	-	-
Partido Popular	8	15	23
Partido Socialista Obrero Español	18	20	38
Total	26	35	61

FUENTE: IEA. Anuario Estadístico de Andalucía

7. Participación

7.1.3. Candidaturas al Parlamento de Andalucía según partido político por sexo y provincia. Años 1996, 2000 y 2004

	Almería		Cádiz		Córdoba		Granada	
	Mujeres	Hombres	Mujeres	Hombres	Mujeres	Hombres	Mujeres	Hombres
Año 1996								
Izquierda Unida - Los Verdes	5	6	5	10	5	8	4	9
Partido Andalucista	4	7	1	14	3	10	3	10
Partido Popular	4	7	5	10	5	8	4	9
Partido Socialista Obrero Español	5	6	6	9	6	7	4	9
Otros ^b	16	28	17	58	15	37	16	49
Total	34	54	34	101	34	70	31	86
Año 2000								
Izquierda Unida - Los Verdes	5	6	6	9	6	7	6	7
Partido Andalucista	5	6	7	8	7	6	6	7
Partido Popular	4	7	6	9	6	7	5	8
Partido Socialista Obrero Español	5	6	9	6	7	6	7	6
Otros ^c	16	49	28	62	22	56	23	42
Total	35	74	56	94	48	82	47	70
Año 2004								
Izquierda Unida - Los Verdes	6	5	6	9	6	7	5	8
Partido Andalucista	2	9	6	9	5	8	4	9
Partido Popular	4	7	7	8	5	8	6	7
Partido Socialista Obrero Español	5	6	6	9	7	6	7	6
Otros ^d	32	45	48	87	37	54	26	52
Total	49	72	73	122	60	83	48	82

FUENTE: Consejería de Gobernación

^aÍndice de Feminización.

^bFalange Española, Nación Andaluza, Partido Comunista, Partido Humanista, Unión Andaluza Democrática, Unión Centrista-Cent.

^cAlternativa Ecológica Verde de Marbella y San Pedro de Alcántara, Asamblea de Andalucía, Falange Española Independiente.

^dFA, A-IZ, PSA, A, FE-JONS, PTPRE, PH, IR, NIVA, PSDA, OTRADEM, UN.

Huelva		Jaén		Málaga		Sevilla		Andalucía		IF ^a	
Mujeres	Hombres	Mujeres	Hombres	Mujeres	Hombres	Mujeres	Hombres	Mujeres	Hombres		
Año 1996											
4	7	5	7	5	10	9	10	42	67	62,69	Izquierda Unida - Los Verdes
2	9	2	10	2	13	5	14	22	87	25,29	Partido Andalucista
4	7	4	8	5	10	8	11	39	70	55,71	Partido Popular
4	7	4	8	4	11	8	11	41	68	60,29	Partido Socialista Obrero
13	31	17	43	32	58	24	71	150	375	40,00	Español
											Otros ^b
27	61	32	76	48	102	54	117	294	667	44,08	Total
Año 2000											
5	6	6	6	8	8	9	9	51	58	87,93	Izquierda Unida - Los Verdes
6	5	6	6	9	7	9	9	55	54	101,85	Partido Andalucista
5	6	4	8	7	9	8	10	45	64	70,31	Partido Popular
5	6	5	7	7	9	7	11	52	57	91,23	Partido Socialista Obrero
21	34	21	39	43	69	52	110	226	461	49,02	Español
											Otros ^c
42	57	42	66	74	102	85	149	429	694	61,82	Total
Año 2004											
4	7	6	6	8	8	8	10	49	60	81,67	Izquierda Unida - Los Verdes
5	6	6	6	6	10	8	10	42	67	62,69	Partido Andalucista
4	7	5	7	9	7	9	9	49	60	81,67	Partido Popular
6	5	6	6	6	10	9	9	52	57	91,23	Partido Socialista Obrero
33	55	25	35	36	92	37	107	274	527	51,99	Español
											Otros ^d
52	80	48	60	65	127	71	145	466	771	60,44	Total

7. Participación

7.1.4. Diputados al Parlamento de Andalucía según partido político por sexo y provincia. Legislaturas quinta, sexta y séptima

	Almería		Cádiz		Córdoba		Granada	
	Mujeres	Hombres	Mujeres	Hombres	Mujeres	Hombres	Mujeres	Hombres
Quinta legislatura								
Izquierda Unida - Los Verdes	-	1	1	1	1	2	-	1
Partido Andalucista	-	-	-	2	-	-	-	-
Partido Popular	3	2	1	4	2	2	2	3
Partido Socialista Obrero Español	1	4	3	3	3	3	2	5
Total	4	7	5	10	6	7	4	9
Sexta legislatura								
Izquierda Unida - Los Verdes	-	-	-	1	-	1	-	1
Partido Andalucista	-	-	-	2	-	1	-	-
Partido Popular	2	4	3	3	2	3	1	5
Partido Socialista Obrero Español	3	2	3	3	3	3	2	4
Total	5	6	6	9	5	8	3	10
Séptima legislatura								
Izquierda Unida - Los Verdes	-	-	-	1	-	1	-	1
Partido Andalucista	-	-	-	1	-	1	-	-
Partido Popular	2	3	3	2	2	2	1	4
Partido Socialista Obrero Español	3	3	4	4	3	4	4	3
Total	5	6	7	8	5	8	5	8

FUENTE: Parlamento de Andalucía. WEB. Elaboración propia

*Índice de Feminización.

Huelva		Jaén		Málaga		Sevilla		Andalucía		IF*	
Mujeres	Hombres	Mujeres	Hombres	Mujeres	Hombres	Mujeres	Hombres	Mujeres	Hombres		
-	1	-	1	-	2	1	1	3	10	30,00	Quinta legislatura
-	-	-	-	-	1	-	1	-	4	-	Izquierda Unida - Los Verdes
1	3	2	3	1	5	1	5	13	27	48,15	Partido Andalucista
											Partido Popular
1	5	2	4	2	4	4	6	18	34	52,94	Partido Socialista Obrero Español
2	9	4	8	3	12	6	13	34	75	45,33	Total
-	-	-	1	-	1	1	-	1	5	20,00	Sexta legislatura
-	-	-	-	-	1	-	1	-	5	-	Izquierda Unida - Los Verdes
1	4	1	4	3	4	1	5	14	32	43,75	Partido Andalucista
											Partido Popular
3	3	3	3	3	4	4	6	24	28	85,71	Partido Socialista Obrero Español
4	7	4	8	6	10	6	12	39	70	55,71	Total
-	-	-	1	-	1	1	-	1	5	20,00	Séptima legislatura
-	1	-	-	-	1	1	-	1	4	25,00	Izquierda Unida - Los Verdes
-	3	1	3	3	3	-	5	12	25	48,00	Partido Andalucista
											Partido Popular
3	4	4	3	3	5	5	6	29	32	90,63	Partido Socialista Obrero Español
3	8	5	7	6	10	7	11	43	66	65,15	Total

7. Participación

7.1.5. Miembros de las comisiones y grupos de trabajo del Parlamento de Andalucía por sexo. Legislaturas quinta, sexta y séptima

	Presidente		Vicepresidente		Secretario		Portavoz		Vocal		Total		IF*
	Mujeres	Hombres	Mujeres	Hombres	Mujeres	Hombres	Mujeres	Hombres	Mujeres	Hombres	Mujeres	Hombres	
Quinta legislatura													
Comisiones legislativas	3	7	2	8	1	9	11	28	43	58	60	110	54,55
Comisiones no legislativas	2	5	1	10	4	7	4	13	13	23	24	58	41,38
Grupos de trabajo	1	4	-	6	1	5	-	-	7	22	9	37	24,32
Sexta Legislatura													
Comisiones legislativas	1	9	5	5	3	7	12	35	50	52	71	108	65,74
Comisiones no legislativas	1	7	3	9	4	8	6	21	15	35	29	80	36,25
Grupos de trabajo	1	3	2	2	2	2	-	-	8	27	13	34	38,24
Séptima Legislatura													
Comisiones legislativas	4	10	6	8	8	6	12	38	74	88	104	150	69,33
Comisiones no legislativas	4	4	5	7	3	9	4	8	20	40	36	68	52,94
Grupos de trabajo	1	-	1	-	1	-	-	-	5	6	8	6	133,33

FUENTE: Parlamento de Andalucía. WEB. Elaboración propia

*Índice de Feminización.

7.1.6. Composición del Consejo Económico y Social por sexo. Año 2005

(datos a 21 de julio)

	Órganos unipersonales			Comisión permanente			Consejeros		
	Mujeres	Hombres	IF*	Mujeres	Hombres	IF*	Mujeres	Hombres	IF*
Andalucía	1	3	33,33	1	6	16,67	3	32	9,38
España	-	4	-	2	18	11,11	9	50	18,00

FUENTES: Consejo Económico y Social de Andalucía. Elaboración propia

Consejo Económico y Social de España. Elaboración propia

*Índice de Feminización.

7.1.7. Composición del Tribunal de Cuentas y de la Cámara de Cuentas de Andalucía por sexo. Año 2005

(datos a 25 de julio)

	Mujeres	Hombres	IF*
Tribunal de Cuentas			
Consejeros	1	11	9,09
Departamentos	-	10	-
Total	1	21	4,76
Cámara de Cuentas de Andalucía			
Consejeros	2	5	40,00
Departamentos	6	11	54,55
Total	8	16	50,00

FUENTES: Tribunal de Cuentas. WEB. Elaboración propia

Cámara de Cuentas de Andalucía. WEB. Elaboración propia

*Índice de Feminización.

7.1.8. Altos cargos de la Junta de Andalucía según consejería por sexo. Año 2005

(datos a 18 de julio)

	Consejero	Viceconsejero	Secretario General	Secretario General Técnico	Director General	Delegados	Total	IF*
Presidencia								
Mujeres	-	-	1	1	1	1	4	66,67
Hombres	1	1	2	-	1	1	6	
Gobernación								
Mujeres	1	-	-	-	3	1	5	38,46
Hombres	-	1	-	1	4	7	13	
Economía y Hacienda								
Mujeres	-	1	-	-	5	2	8	57,14
Hombres	1	-	2	1	4	6	14	
Justicia y Administración Pública								
Mujeres	1	-	-	1	2	5	9	90,00
Hombres	-	1	2	-	4	3	10	
Innovación, Ciencia y Empresa								
Mujeres	-	-	2	-	2	3	7	50,00
Hombres	1	1	2	1	4	5	14	
Obras Públicas y Transportes								
Mujeres	1	-	-	1	1	1	4	30,77
Hombres	-	1	1	-	4	7	13	
Empleo								
Mujeres	-	-	-	-	3	-	3	21,43
Hombres	1	1	-	1	3	8	14	
Turismo, Comercio y Deporte								
Mujeres	-	-	-	-	3	4	7	63,64
Hombres	1	1	1	1	3	4	11	
Agricultura y Pesca								
Mujeres	-	-	1	-	2	1	4	26,67
Hombres	1	1	-	1	5	7	15	
Salud								
Mujeres	1	-	-	1	1	3	6	60,00
Hombres	-	1	1	-	3	5	10	
Educación								
Mujeres	1	-	-	1	2	3	7	63,64
Hombres	-	1	-	-	5	5	11	
Igualdad y Bienestar Social								
Mujeres	1	-	-	1	3	6	11	220,00
Hombres	-	1	-	-	2	2	5	
Cultura								
Mujeres	1	-	-	1	2	5	9	150,00
Hombres	-	1	-	-	2	3	6	
Medio Ambiente								
Mujeres	1	-	-	-	3	4	8	72,73
Hombres	-	1	3	1	2	4	11	
Total								
Mujeres	8	1	4	7	33	39	92	60,13
Hombres	6	13	14	7	46	67	153	
IF*	133,33	7,69	28,57	100,00	71,74	58,21	60,13	

FUENTE: Consejería de la Presidencia. Agenda de la Comunicación

*Índice de Feminización.

7. Participación

7.1.9. Diputados provinciales según partido político por sexo y provincia. Año 2003

	Mujeres	Hombres	Total
Almería			
Izquierda Unida los Verdes - Coalición por Andalucía	1	-	1
Partido Andalucista	-	-	-
Partido Popular	3	11	14
Partido Socialista Obrero Español	4	7	11
Otros	-	1	1
Cádiz			
Izquierda Unida los Verdes - Coalición por Andalucía	-	1	1
Partido Andalucista	-	2	2
Partido Popular	3	9	12
Partido Socialista Obrero Español	5	8	13
Otros	1	2	3
Córdoba			
Izquierda Unida los Verdes - Coalición por Andalucía	3	5	8
Partido Andalucista	-	-	-
Partido Popular	1	5	6
Partido Socialista Obrero Español	7	6	13
Otros	-	-	-
Granada			
Izquierda Unida los Verdes - Coalición por Andalucía	-	2	2
Partido Andalucista	-	-	-
Partido Popular	1	10	11
Partido Socialista Obrero Español	6	8	14
Otros	-	-	-
Huelva			
Izquierda Unida los Verdes - Coalición por Andalucía	-	2	2
Partido Andalucista	-	1	1
Partido Popular	2	7	9
Partido Socialista Obrero Español	5	8	13
Otros	-	-	-
Jaén			
Izquierda Unida los Verdes - Coalición por Andalucía	-	2	2
Partido Andalucista	-	-	-
Partido Popular	1	8	9
Partido Socialista Obrero Español	7	9	16
Otros	-	-	-
Málaga			
Izquierda Unida los Verdes - Coalición por Andalucía	1	1	2
Partido Andalucista	-	1	1
Partido Popular	3	10	13
Partido Socialista Obrero Español	6	8	14
Otros	-	1	1
Sevilla			
Izquierda Unida los Verdes - Coalición por Andalucía	-	4	4
Partido Andalucista	2	1	3
Partido Popular	1	5	6
Partido Socialista Obrero Español	7	11	18
Otros	-	-	-
Andalucía			
Izquierda Unida los Verdes - Coalición por Andalucía	5	17	22
Partido Andalucista	2	5	7
Partido Popular	15	65	80
Partido Socialista Obrero Español	47	65	112
Otros	1	4	5
Total	70	156	226

FUENTE: Consejería de Gobernación

7.1.10. Alcaldes según partido político por sexo y provincia. Año 2003

	Mujeres	Hombres	Total
Almería			
Izquierda Unida los Verdes - Coalición por Andalucía	1	2	3
Partido Andalucista	-	5	5
Partido Popular	1	36	37
Partido Socialista Obrero Español	6	45	51
Otros	2	4	6
Total	10	92	102
Cádiz			
Izquierda Unida los Verdes - Coalición por Andalucía	-	6	6
Partido Andalucista	-	4	4
Partido Popular	2	4	6
Partido Socialista Obrero Español	2	24	26
Otros	-	2	2
Total	4	40	44
Córdoba			
Izquierda Unida los Verdes - Coalición por Andalucía	3	11	14
Partido Andalucista	1	5	6
Partido Popular	3	4	7
Partido Socialista Obrero Español	6	36	42
Otros	1	5	6
Total	14	61	75
Granada			
Izquierda Unida los Verdes - Coalición por Andalucía	1	7	8
Partido Andalucista	1	5	6
Partido Popular	4	41	45
Partido Socialista Obrero Español	12	85	97
Otros	1	11	12
Total	19	149	168
Huelva			
Izquierda Unida los Verdes - Coalición por Andalucía	1	4	5
Partido Andalucista	1	13	14
Partido Popular	2	9	11
Partido Socialista Obrero Español	5	44	49
Otros	-	-	-
Total	9	70	79
Jaén			
Izquierda Unida los Verdes - Coalición por Andalucía	-	5	5
Partido Andalucista	1	2	3
Partido Popular	2	15	17
Partido Socialista Obrero Español	13	55	68
Otros	1	3	4
Total	17	80	97

CONTINÚA →

7. Participación

7.1.10. Alcaldes según partido político por sexo y provincia. Año 2003

CONTINUACIÓN

	Mujeres	Hombres	Total
Málaga			
Izquierda Unida los Verdes - Coalición por Andalucía	4	20	24
Partido Andalucista	-	2	2
Partido Popular	3	16	19
Partido Socialista Obrero Español	7	42	49
Otros	-	6	6
Total	14	86	100
Sevilla			
Izquierda Unida los Verdes - Coalición por Andalucía	-	18	18
Partido Andalucista	-	6	6
Partido Popular	3	5	8
Partido Socialista Obrero Español	12	57	69
Otros	-	4	4
Total	15	90	105
Andalucía			
Izquierda Unida los Verdes - Coalición por Andalucía	10	73	83
Partido Andalucista	4	42	46
Partido Popular	20	130	150
Partido Socialista Obrero Español	63	388	451
Otros	5	35	40
Total	102	668	770

FUENTE: Consejería de Gobernación

7.1.11. Evolución del ejercicio de los derechos de petición y de iniciativa ciudadana por autores en Andalucía. Años 1995-2004

	Ejercicio del derecho de petición				Ejercicio del derecho de iniciativa ciudadana			
	Mujeres	Hombres	Colectivo	IF*	Mujeres	Hombres	Colectivo	IF*
1995	10	34	7	29,41	1	6	9	16,67
1996	4	21	3	19,05	1	4	61	25,00
1997	3	30	2	10,00	2	1	12	200,00
1998	1	4	2	25,00	-	2	10	-
1999	-	4	4	-	-	1	8	-
2000	1	2	5	50,00	-	-	3	np
2001	-	8	2	-	-	1	14	-
2002	2	5	6	40,00	-	3	5	-
2003	2	10	4	20,00	1	4	1	25,00
2004	-	13	6	-	-	-	20	np

FUENTE: Parlamento de Andalucía

*Índice de Feminización.

7.2. Participación pública

7.2.1. Equipos directivos del Consejo Superior de Investigaciones Científicas por sexo y provincia. Año 2005

	Director		Vicedirector		Gerente		Total		IF*
	Mujeres	Hombres	Mujeres	Hombres	Mujeres	Hombres	Mujeres	Hombres	
Almería	1	-	-	1	1	-	2	1	200,00
Cádiz	1	-	-	1	1	-	2	1	200,00
Córdoba	-	2	-	2	1	1	1	5	20,00
Granada	1	4	3	4	3	2	7	10	70,00
Málaga	-	1	-	1	-	1	-	3	-
Sevilla	1	10	3	6	7	5	11	21	52,38
Andalucía	4	17	6	15	13	9	23	41	56,10

FUENTE: Consejo Superior de Investigaciones Científicas. WEB

*Índice de Feminización.

7.2.2. Órganos unipersonales de gobierno de las universidades. Año 2005 (datos a 25 de julio)

	Rector		Vicerrector		Secretario General		Gerente		Gobierno		IF*
	Mujeres	Hombres	Mujeres	Hombres	Mujeres	Hombres	Mujeres	Hombres	Mujeres	Hombres	
Almería	-	1	-	7	-	1	-	1	-	10	-
Cádiz	-	1	1	5	1	-	-	1	2	7	28,57
Córdoba	-	1	2	7	-	1	1	-	3	9	33,33
Granada	-	1	2	8	-	1	-	1	2	11	18,18
Huelva	-	1	1	7	1	-	-	1	2	9	22,22
Jaén	-	1	1	6	1	-	-	1	2	8	25,00
Málaga	1	-	3	7	-	1	-	1	4	9	44,44
Sevilla	-	1	1	8	-	1	-	1	1	11	9,09
Pablo de Olavide	-	1	1	6	-	1	-	1	1	9	11,11
Universidad Internacional de Andalucía	-	1	2	2	-	1	1	2	3	6	50,00
Universidad Internacional Menéndez Pelayo	-	1	1	3	-	1	-	1	1	6	16,67
Andalucía	1	10	15	66	3	8	2	11	21	95	22,11

FUENTES: Universidades andaluzas. WEB

*Índice de Feminización.

7. Participación

7.2.3. Registradores de la propiedad y mercantiles por sexo y provincia. Año 2004

(datos a 10 de agosto)

	Mujeres	Hombres	IF*
Almería	4	11	36,36
Cádiz	6	16	37,50
Córdoba	6	14	42,86
Granada	10	11	90,91
Huelva	3	5	60,00
Jaén	4	11	36,36
Málaga	6	27	22,22
Sevilla	7	21	33,33
Andalucía	46	116	39,66

FUENTE: Colegio de Registradores de la Propiedad y Mercantiles de España. WEB. Elaboración propia

*Índice de Feminización.

7.2.4. Notarios^a por sexo y provincia. Año 2005

(datos a 27 de julio)

	Mujeres	Hombres	IF ^b
Almería	5	39	12,82
Cádiz	12	52	23,08
Córdoba	20	39	51,28
Granada	11	43	25,58
Huelva	9	22	40,91
Jaén	21	30	70,00
Málaga	9	76	11,84
Sevilla	15	76	19,74
Andalucía	102	377	27,06

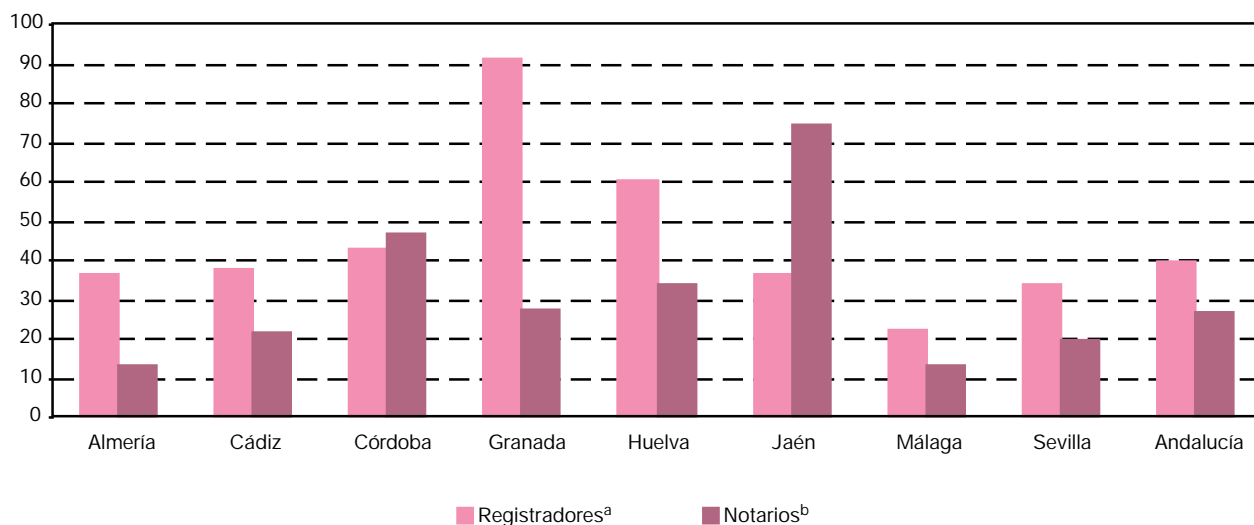
FUENTE: Consejo General del Notariado en España. WEB. Elaboración propia

^aSegún el Real Decreto 1643/2000, de 22 de septiembre, quedan integrados los Cuerpos de Corredores de Comercio Colegiados y de Notarios en un Cuerpo único de Notarios.

^bÍndice de Feminización.

7.2.5.G. Índice de feminización de los fedatarios públicos. Año 2005

(datos a 27 de julio)



FUENTES: Colegio de Registradores de la Propiedad y Mercantiles de España. WEB. Elaboración propia
Consejo General del Notariado en España. WEB. Elaboración propia

^aDatos referidos a 10 de agosto de 2004.

^bSegún el Real Decreto 1643/2000, de 22 de septiembre, quedan integrados los Cuerpos de Corredores de Comercio Colegiados y de Notarios en un Cuerpo único de Notarios.

7.2.6. Miembros de los órganos judiciales por sexo y provincia. Año 2004

	Mujeres	Hombres	IF*
Almería	268	186	144,09
Cádiz	595	326	182,52
Córdoba	293	238	123,11
Granada	498	343	145,19
Huelva	255	159	160,38
Jaén	231	227	101,76
Málaga	780	555	140,54
Sevilla	938	626	149,84
Andalucía	3.858	2.660	145,04

FUENTE: Consejería de Justicia y Administración Pública

*Índice de Feminización.

7. Participación

7.2.7. Tribunal Superior de Justicia de Andalucía. Año 2005

	Mujeres	Hombres	IF*
Presidente	-	1	-
Secretario	-	1	-
Sala de lo Contencioso-Administrativo			
Presidente	1	3	33,33
Secretario	3	5	60,00
Magistrados	8	22	36,36
Sala de lo Social			
Presidente	-	3	-
Secretario	2	2	100,00
Magistrados	5	19	26,32
Sala de lo Civil y lo Penal			
Presidente	-	1	-
Secretario	1	-	np
Magistrados	-	2	-
Total	20	59	33,90

FUENTE: Tribunal Superior de Justicia

*Índice de Feminización.

7.2.8. Personal de la Junta de Andalucía según sexo y grupo de edad por provincia. Año 2004

	Almería	Cádiz	Córdoba	Granada	Huelva	Jaén	Málaga	Sevilla	Andalucía	Sin provincializar
Mujeres										
Menos de 30 años	55	83	100	61	62	69	109	241	780	-
De 30 a 41 años	641	973	740	771	650	779	1.065	2.775	8.394	3
De 42 a 53 años	1.204	1.781	1.432	1.643	987	1.248	1.708	3.946	13.949	3
De 54 y más años	449	576	458	474	297	290	634	1.096	4.274	-
Total	2.349	3.413	2.730	2.949	1.996	2.386	3.516	8.058	27.397	6
Hombres										
Menos de 30 años	55	46	35	52	38	57	60	148	491	1
De 30 a 41 años	417	566	462	543	392	562	565	1.656	5.163	1
De 42 a 53 años	723	1.158	1.025	1.199	719	1.003	1.052	2.830	9.709	9
De 54 y más años	386	543	622	602	353	484	594	1.366	4.950	3
Total	1.581	2.313	2.144	2.396	1.502	2.106	2.271	6.000	20.313	14
IF*										
Menos de 30 años	100,00	180,43	285,71	117,31	163,16	121,05	181,67	162,84	158,86	-
De 30 a 41 años	153,72	171,91	160,17	141,99	165,82	138,61	188,50	167,57	162,58	300,00
De 42 a 53 años	166,53	153,80	139,71	137,03	137,27	124,43	162,36	139,43	143,67	33,33
De 54 y más años	116,32	106,08	73,63	78,74	84,14	59,92	106,73	80,23	86,34	-
Total	148,58	147,56	127,33	123,08	132,89	113,30	154,82	134,30	134,87	42,86

FUENTE: Consejería de Justicia y Administración Pública

*Índice de Feminización.

7. Participación

7.3. Seguridad y defensa

7.3.1. Evolución de los efectivos del Cuerpo Nacional de Policía por sexo y provincia. Años 2001-2003

	2001			2002			2003		
	Mujeres	Hombres	IF*	Mujeres	Hombres	IF*	Mujeres	Hombres	IF*
Almería	11	387	2,84	18	392	4,59	21	418	5,02
Cádiz	30	1.285	2,33	36	1.237	2,91	52	1.321	3,94
Córdoba	1	457	0,22	7	452	1,55	11	476	2,31
Granada	5	699	0,72	15	700	2,14	11	702	1,57
Huelva	2	214	0,93	5	208	2,40	5	209	2,39
Jaén	3	334	0,90	3	318	0,94	3	294	1,02
Málaga	38	1.752	2,17	59	1.739	3,39	71	1.805	3,93
Sevilla	25	1.706	1,47	39	1.673	2,33	54	1.693	3,19
Andalucía	115	6.834	1,68	182	6.719	2,71	228	6.918	3,30

FUENTE: Ministerio del Interior. Secretaría de Estado de Seguridad. Gabinete de Coordinación y Estudios

*Índice de Feminización.

7.3.2. Evolución de los efectivos de la Guardia Civil por sexo y provincia. Años 2001-2003

	2001			2002			2003		
	Mujeres	Hombres	IF*	Mujeres	Hombres	IF*	Mujeres	Hombres	IF*
Almería	24	1.173	2,05	23	1.153	1,99	31	1.127	2,75
Cádiz	40	1.976	2,02	46	2.039	2,26	49	1.921	2,55
Córdoba	8	1.056	0,76	11	957	1,15	11	932	1,18
Granada	21	1.350	1,56	26	1.407	1,85	25	1.356	1,84
Huelva	19	1.167	1,63	25	1.144	2,19	25	1.128	2,22
Jaén	6	990	0,61	7	989	0,71	15	1.241	1,21
Málaga	24	1.699	1,41	28	1.696	1,65	26	1.714	1,52
Sevilla	48	1.959	2,45	52	2.195	2,37	53	2.199	2,41
Plana mayor zona	-	-	-	-	-	-	-	-	-
Andalucía	190	11.370	1,67	218	11.580	1,88	235	11.618	2,02

FUENTES: Años 2001-2002: Ministerio del Interior. Secretaría de Estado de Seguridad. Gabinete de Coordinación y Estudios

Año 2003: Ministerio del Interior. Dirección General de la Guardia Civil

*Índice de Feminización.

7.3.3. Efectivos del ejército por sexo. Año 2004

	Cuadros de mando			Militares profesionales de tropa y marinería			Total		IF*
	Mujeres	Hombres	Total	Mujeres	Hombres	Total	Mujeres	Hombres	
Andalucía									
Tierra	20	3.584	3.604	1.011	7.007	8.018	1.031	10.591	9,73
Armada	20	2.973	2.993	855	4.912	5.767	875	7.885	11,10
Aire	15	1.074	1.089	230	1.455	1.685	245	2.529	9,69
Comunes FAS	78	469	547	-	-	-	78	469	16,63
Total	133	8.100	8.233	2.096	13.374	15.470	2.229	21.474	10,38
España									
Tierra	228	25.294	25.522	7.652	38.754	46.406	7.880	64.048	12,30
Armada	44	7.906	7.950	1.808	9.406	11.214	1.852	17.312	10,70
Aire	156	9.559	9.715	2.142	8.890	11.032	2.298	18.449	12,46
Comunes FAS	540	3.046	3.586	-	-	-	540	3.046	17,73
Total	968	45.805	46.773	11.602	57.050	68.652	12.570	102.855	12,22

FUENTE: Ministerio de Defensa

*Índice de Feminización.

7. Participación

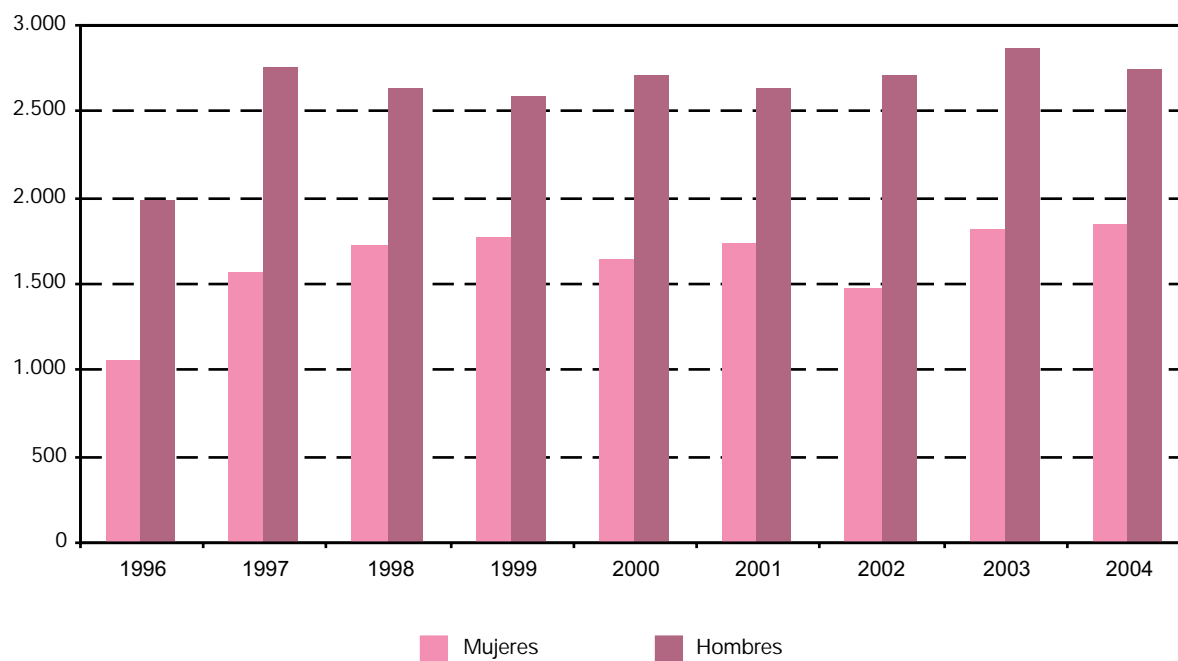
7.4. Otras formas de participación

7.4.1. Evolución de las quejas presentadas al Defensor del Pueblo Andaluz por sexo y provincia. Años 1999-2004

	Mujeres	Hombres	No consta	Total
Año 1999				
Almería	80	137	19	236
Cádiz	344	483	17	844
Córdoba	112	152	7	271
Granada	479	419	12	910
Huelva	103	169	8	280
Jaén	69	175	7	251
Málaga	185	300	11	496
Sevilla	378	699	54	1.131
Otras provincias	17	51	2	70
Total	1.767	2.585	137	4.489
Año 2000				
Almería	63	94	8	165
Cádiz	535	715	18	1.268
Córdoba	124	244	13	381
Granada	131	244	15	390
Huelva	67	134	20	221
Jaén	70	165	11	246
Málaga	158	331	10	499
Sevilla	473	727	72	1.272
Otras provincias	18	50	1	69
Total	1.639	2.704	168	4.511
Año 2001				
Almería	58	114	8	180
Cádiz	253	381	26	660
Córdoba	138	342	9	489
Granada	135	240	20	395
Huelva	84	141	13	238
Jaén	62	133	16	211
Málaga	168	345	19	532
Sevilla	774	841	77	1.692
Otras provincias	65	90	4	159
Total	1.737	2.627	192	4.556
Año 2002				
Almería	102	144	10	256
Cádiz	212	394	26	632
Córdoba	87	208	17	312
Granada	122	212	18	352
Huelva	90	189	13	292
Jaén	91	160	14	265
Málaga	202	371	22	595
Sevilla	481	908	86	1.475
Otras provincias	67	101	451	619
Extranjero	13	18	2	33
Total	1.467	2.705	659	4.831
Año 2003				
Almería	151	192	17	360
Cádiz	292	433	43	768
Córdoba	104	183	12	299
Granada	127	228	21	376
Huelva	97	161	22	280
Jaén	122	180	14	316
Málaga	237	411	19	667
Sevilla	533	803	106	1.442
Otras provincias	132	245	16	393
Extranjero	9	26	6	41
Total	1.804	2.862	276	4.942
Año 2004				
Almería	83	151	24	258
Cádiz	303	513	55	871
Córdoba	175	204	26	405
Granada	194	223	34	451
Huelva	99	173	22	294
Jaén	70	155	31	256
Málaga	250	318	33	601
Sevilla	549	801	143	1.493
Otras provincias	110	178	23	311
Extranjero	6	16	2	24
Total	1.839	2.732	393	4.964

FUENTE: Defensor del Pueblo Andaluz

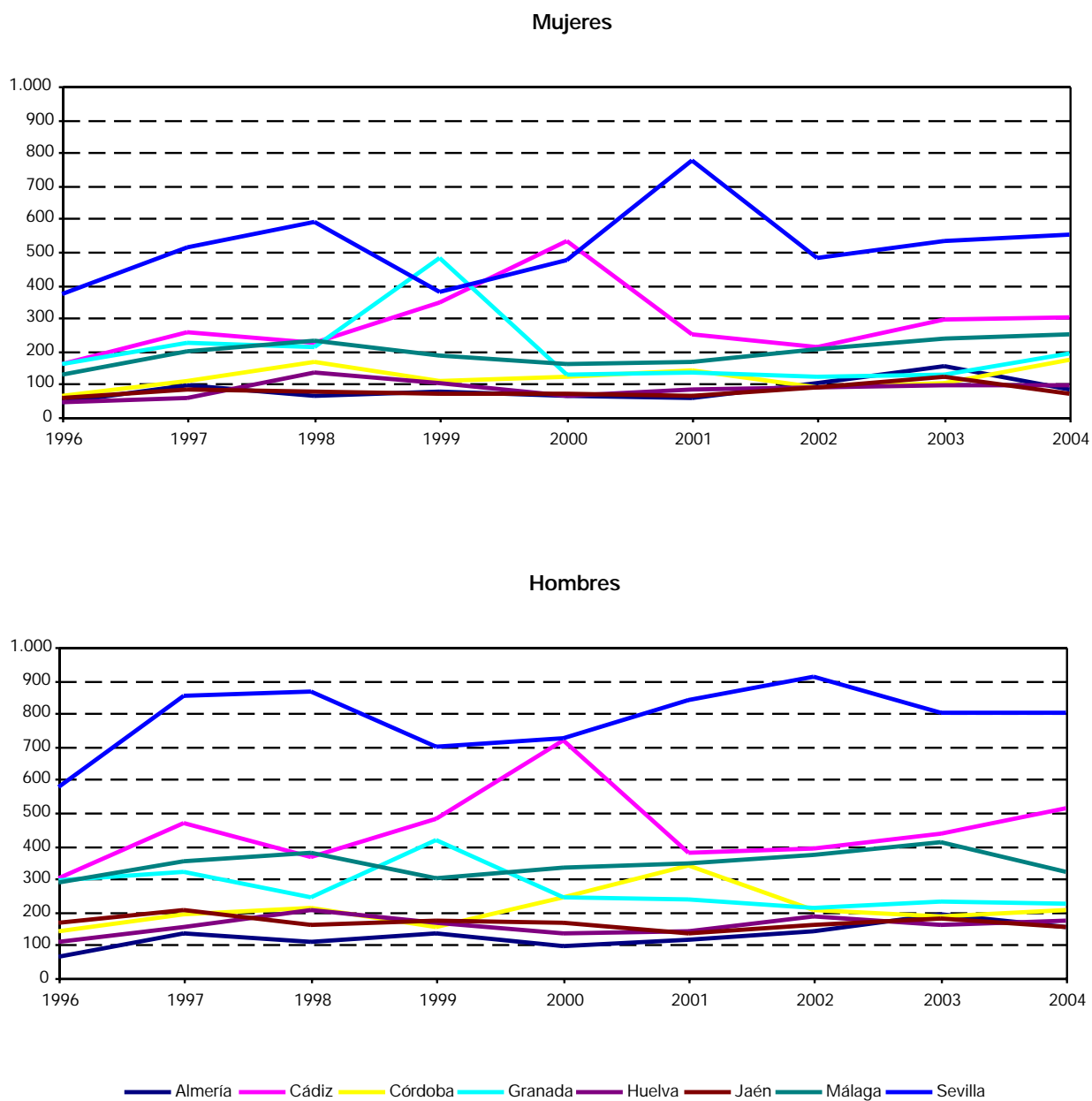
7.4.2.G. Evolución del número de quejas presentadas al Defensor del Pueblo Andaluz según sexo. Años 1996-2004



FUENTE: Defensor del Pueblo Andaluz

7. Participación

7.4.3.G. Evolución del número de quejas presentadas al Defensor del Pueblo Andaluz por sexo y provincia. Años 1996-2004



FUENTE: Defensor del Pueblo Andaluz

7.4.4. Evolución de las quejas presentadas al Defensor del Pueblo Andaluz según materia por sexo. Años 1999-2004

	Mujeres		Hombres		No consta	
	Frecuencia	Porcentaje	Frecuencia	Porcentaje	Frecuencia	Porcentaje
Año 1999						
Agricultura y Pesca	7	0,40	31	1,20	-	-
Cultura y Deporte	1	0,06	17	0,66	4	2,92
Ayuntamientos y Diputaciones	70	3,96	205	7,93	10	7,30
Educación	655	37,07	550	21,28	31	22,63
Fomento, Turismo, Industria, Energía	7	0,40	29	1,12	1	0,73
Gobernación	69	3,90	105	4,06	4	2,92
Economía y Hacienda	64	3,62	174	6,73	2	1,46
Información y atención al ciudadano	3	0,17	6	0,23	1	0,73
Justicia	184	10,41	377	14,58	16	11,68
Medio Ambiente	29	1,64	105	4,06	13	9,49
Menores	27	1,53	31	1,20	6	4,38
Obras Públicas y Transportes	203	11,49	355	13,73	32	23,36
Presidencia y Relaciones con el Parlamento	125	7,07	146	5,65	4	2,92
Servicios Sociales	107	6,06	124	4,80	4	2,92
Salud	160	9,05	205	7,93	7	5,11
Trabajo	56	3,17	125	4,84	2	1,46
Total	1.767	100,00	2.585	100,00	137	100,00
Año 2000						
Agricultura y Pesca	1	0,06	24	0,89	-	-
Cultura y Deporte	7	0,43	20	0,74	1	0,60
Ayuntamientos y Diputaciones	67	4,09	206	7,62	12	7,14
Educación	576	35,14	642	23,74	27	16,07
Fomento, Turismo, Industria, Energía	9	0,55	23	0,85	-	-
Gobernación	72	4,39	108	3,99	3	1,79
Economía y Hacienda	41	2,50	168	6,21	3	1,79
Información y atención al ciudadano	-	-	1	0,04	-	-
Justicia	217	13,24	481	17,79	38	22,62
Medio Ambiente	36	2,20	118	4,36	15	8,93
Menores	57	3,48	52	1,92	10	5,95
Obras Públicas y Transportes	244	14,89	397	14,68	33	19,64
Presidencia y Relaciones con el Parlamento	3	0,18	15	0,55	2	1,19
Servicios Sociales	97	5,92	125	4,62	8	4,76
Salud	160	9,76	230	8,51	13	7,74
Trabajo	52	3,17	94	3,48	3	1,79
Total	1.639	100,00	2.704	100,00	168	100,00
Año 2001						
Agricultura y Pesca	5	0,29	17	0,65	-	-
Cultura y Deporte	8	0,46	18	0,69	5	2,60
Ayuntamientos y Diputaciones	80	4,61	179	6,81	14	7,29
Educación	193	11,11	256	9,74	27	14,06
Fomento, Turismo, Industria, Energía	11	0,63	28	1,07	1	0,52
Gobernación	53	3,05	110	4,19	6	3,13
Economía y Hacienda	44	2,53	137	5,22	2	1,04
Información y atención al ciudadano	-	0,00	1	0,04	-	-
Justicia	208	11,97	482	18,35	36	18,75
Medio Ambiente	100	5,76	137	5,22	26	13,54
Menores	67	3,86	46	1,75	14	7,29
Obras Públicas y Transportes	494	28,44	535	20,37	33	17,19
Presidencia y Relaciones con el Parlamento	6	0,35	10	0,38	2	1,04
Seguridad Social	25	1,44	26	0,99	-	-
Servicios Sociales	84	4,84	94	3,58	12	6,25
Salud	282	16,23	341	12,98	12	6,25
Trabajo	77	4,43	210	7,99	2	1,04
Total	1.737	100,00	2.627	100,00	192	100,00

CONTINÚA →

7. Participación

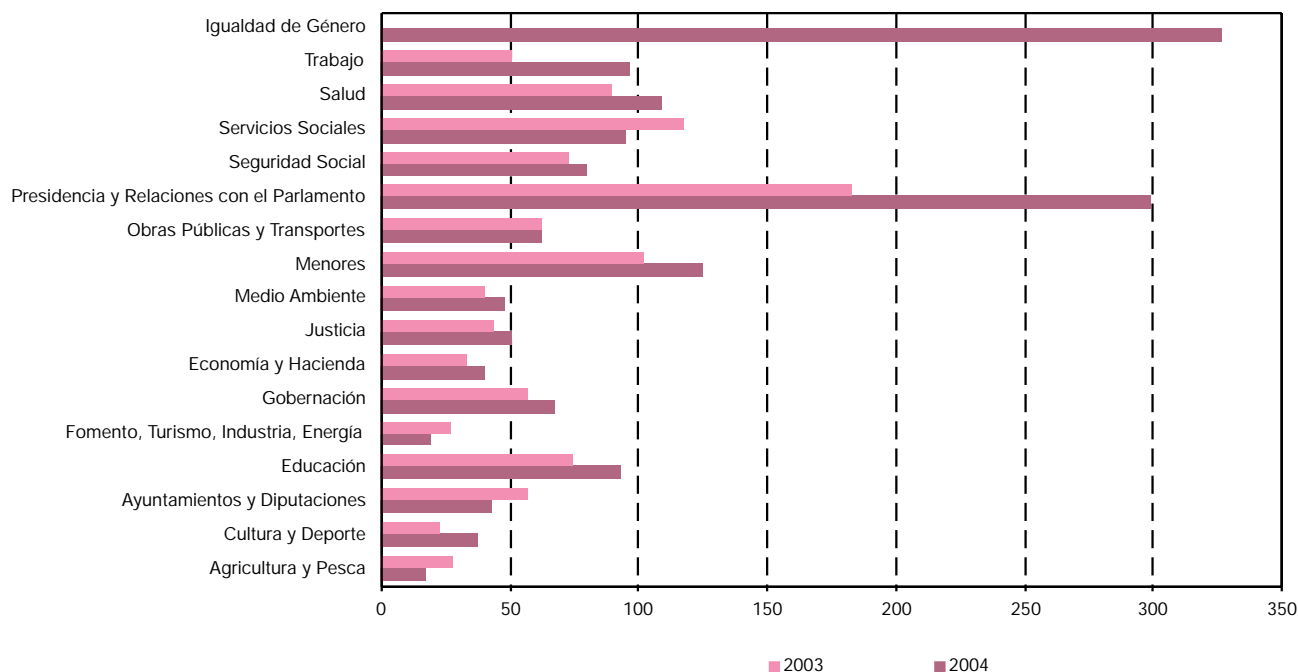
7.4.4. Evolución de las quejas presentadas al Defensor del Pueblo Andaluz según materia por sexo. Años 1999-2004

CONTINUACIÓN

	Mujeres		Hombres		No consta	
	Frecuencia	Porcentaje	Frecuencia	Porcentaje	Frecuencia	Porcentaje
Año 2002						
Agricultura y Pesca	3	0,20	21	0,78	1	0,15
Cultura y Deporte	8	0,55	19	0,70	4	0,61
Ayuntamientos y Diputaciones	123	8,38	306	11,31	17	2,58
Educación	213	14,52	249	9,21	29	4,40
Fomento, Turismo, Industria, Energía	4	0,27	19	0,70	-	-
Gobernación	51	3,48	94	3,48	4	0,61
Economía y Hacienda	45	3,07	135	4,99	2	0,30
Información y atención al ciudadano	-	-	1	0,04	-	-
Justicia	242	16,50	732	27,06	51	7,74
Medio Ambiente	78	5,32	147	5,43	456	69,20
Menores	53	3,61	66	2,44	20	3,03
Obras Públicas y Transportes	224	15,27	354	13,09	32	4,86
Presidencia y Relaciones con el Parlamento	13	0,89	4	0,15	1	0,15
Seguridad Social	38	2,59	43	1,59	-	-
Servicios Sociales	111	7,57	106	3,92	17	2,58
Salud	249	16,97	354	13,09	23	3,49
Trabajo	12	0,82	55	2,03	2	0,30
Total	1.467	100,00	2.705	100,00	659	100,00
Año 2003						
Agricultura y Pesca	6	0,33	21	0,73	3	1,09
Cultura y Deporte	8	0,44	35	1,22	8	2,90
Ayuntamientos y Diputaciones	207	11,47	361	12,61	23	8,33
Educación	204	11,31	271	9,47	53	19,20
Fomento, Turismo, Industria, Energía	13	0,72	47	1,64	1	0,36
Gobernación	57	3,16	99	3,46	4	1,45
Economía y Hacienda	43	2,38	128	4,47	3	1,09
Justicia	272	15,08	611	21,35	55	19,93
Medio Ambiente	59	3,27	147	5,14	21	7,61
Menores	125	6,93	122	4,26	31	11,23
Obras Públicas y Transportes	265	14,69	421	14,71	32	11,59
Presidencia y Relaciones con el Parlamento	22	1,22	12	0,42	1	0,36
Seguridad Social	55	3,05	75	2,62	1	0,36
Servicios Sociales	93	5,16	79	2,76	9	3,26
Salud	354	19,62	392	13,70	24	8,70
Trabajo	21	1,16	41	1,43	7	2,54
Total	1.804	100,00	2.862	100,00	276	100,00
Año 2004						
Agricultura y Pesca	5	0,27	28	1,02	-	-
Cultura y Deporte	11	0,60	29	1,06	10	2,54
Ayuntamientos y Diputaciones	79	4,30	184	6,73	23	5,85
Educación	231	12,56	248	9,08	39	9,92
Fomento, Turismo, Industria, Energía	12	0,65	62	2,27	7	1,78
Gobernación	77	4,19	113	4,14	7	1,78
Economía y Hacienda	54	2,94	133	4,87	7	1,78
Justicia	269	14,63	527	19,29	60	15,27
Medio Ambiente	191	10,39	397	14,53	33	8,40
Menores	124	6,74	99	3,62	44	11,20
Obras Públicas y Transportes	275	14,95	438	16,03	63	16,03
Presidencia y Relaciones con el Parlamento	3	0,16	1	0,04	-	-
Seguridad Social	56	3,05	70	2,56	3	0,76
Servicios Sociales	80	4,35	84	3,07	16	4,07
Salud	251	13,65	230	8,42	27	6,87
Trabajo	72	3,92	74	2,71	36	9,16
Igualdad de Género	49	2,66	15	0,55	18	4,58
Total	1.839	100,00	2.732	100,00	393	100,00

FUENTE: Defensor del Pueblo Andaluz

7.4.5.G. Índice de feminización según materia de las quejas presentadas al Defensor del Pueblo Andaluz. Años 2003-2004



FUENTE: Defensor del Pueblo Andaluz

7.4.6. Cámaras de Comercio, Industria y Navegación. Año 2005

(datos a 18 de julio)

	Presidente		Secretario		Total	
	Mujeres	Hombres	Mujeres	Hombres	Mujeres	Hombres
Andalucía						
Almería	-	1	-	1	-	2
Cádiz	-	3	-	3	-	6
Córdoba	-	1	-	1	-	2
Granada	-	2	-	2	-	4
Huelva	-	2	1	1	1	3
Jaén	-	3	1	2	1	5
Málaga	-	1	-	1	-	2
Sevilla	-	1	-	1	-	2
Total	-	14	2	12	2	26
España	1	83	7	67	8	150

FUENTES: Cámaras de Comercio, Industria y Navegación. WEB

7. Participación

7.4.7. Asociaciones femeninas en activo por provincia. Año 2003

	Asociaciones			Federaciones			Asociaciones juveniles			Total		
	Femeninas	Porcentaje	Total	Femeninas	Porcentaje	Total	Femeninas	Porcentaje	Total	Femeninas	Porcentaje	Total
Andalucía												
Almería	10	4,57	219	-	-	2	-	-	15	10	4,24	236
Cádiz	13	4,28	304	-	-	4	-	-	22	13	3,94	330
Córdoba	10	4,13	242	-	-	5	1	5,26	19	11	4,14	266
Granada	20	9,52	210	-	-	1	-	-	14	20	8,89	225
Huelva	6	5,22	115	-	-	2	-	-	4	6	4,96	121
Jaén	5	3,36	149	-	np	-	-	-	14	5	3,07	163
Málaga	14	3,38	414	1	100,00	1	-	-	15	15	3,49	430
Sevilla	23	4,29	536	-	-	13	-	-	34	23	3,95	583
Total	101	4,61	2.189	1	3,57	28	1	0,73	137	103	4,38	2.354
España	450	3,57	12.597	8	5,97	134	4	0,54	735	462	3,43	13.466

FUENTE: Ministerio del Interior. Registro Nacional de Asociaciones

7.4.8. Personal de Radio Televisión de Andalucía por sexo^a. Año 2005

(datos a 25 de julio)

	Mujeres	Hombres	IF ^b
Consejo de administración de RTVA	4	11	36,36
Directores territoriales de RTVA			
Almería	-	1	-
Cádiz	-	1	-
Córdoba	1	-	np
Granada	-	1	-
Huelva	1	-	np
Jaén	-	1	-
Málaga	-	1	-
Sevilla	-	-	np
Andalucía	2	5	40,00
Coordinadores territoriales de RTVA			
Almería	1	1	100,00
Cádiz	1	1	100,00
Córdoba	1	1	100,00
Granada	1	1	100,00
Huelva	-	1	-
Jaén	-	-	np
Málaga	1	2	50,00
Sevilla	-	-	np
Andalucía	5	7	71,43
Redactores/presentadores territoriales de RTVA			
Almería	7	6	116,67
Cádiz	8	6	133,33
Córdoba	3	11	27,27
Granada	6	7	85,71
Huelva	5	9	55,56
Jaén	6	8	75,00
Málaga	8	9	88,89
Sevilla	6	6	100,00
Andalucía	49	62	79,03
Comisión de control parlamentario de RTVA			
Grupo Socialista	7	3	233,33
Grupo Popular	1	5	20,00
Grupo Andalucista	-	1	-
Grupo IU-LV-CA	1	-	np
Total	9	9	100,00
Radio Televisión de Andalucía			
Directores	-	11	-
Jefes	2	2	100,00
Canal Sur Televisión			
Directores	1	1	100,00
Jefes	2	1	200,00
Andalucía Televisión			
Coordinadores	1	2	50,00
Canal 2 Andalucía			
Directores	1	-	np
Jefes/Coordinadores	-	2	-
Canal Sur Radio			
Directores	-	1	-
Jefes	1	2	50,00
Total			
Directores	2	13	15,38
Jefes/Coordinadores	6	9	66,67

FUENTE: Radio Televisión de Andalucía. WEB

^aSevilla es la única provincia que no tiene dirección territorial de RTVA porque en ella radican los servicios centrales.

^bÍndice de Feminización.