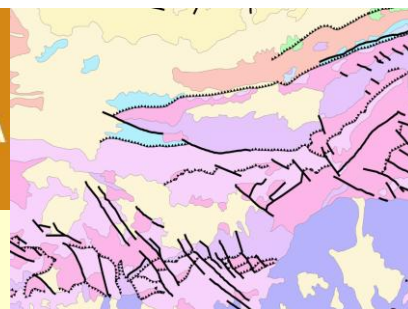


[DERA]

DATOS ESPACIALES DE REFERENCIA DE ANDALUCÍA
para escalas intermedias

04 Medio Físico



Resumen: Este conjunto de datos espaciales está conformado por catorce capas de información geográfica alusivas a distintos aspectos del medio físico (geología, litología, biogeografía, clima, paisaje, etc) de la Comunidad Autónoma de Andalucía.

Información de los datos

Título del bloque temático: Medio Físico

Título alternativo: G04_Medio_Físico

Propósito: Recoger, mantener y ofrecer una base de referencia geográfica que permita la representación y el análisis, a escalas intermedias, de elementos relacionados con el medio físico. Con estas capas no se pretende aportar una cartografía de detalle, sino bases muy simples que hagan posible una primera aproximación a distintos aspectos físico-geográficos.

Parte responsable mencionada:

Nombre de la organización: Instituto de Estadística y Cartografía de Andalucía

Rol: Editor, Punto de contacto

Nombre de la organización: Instituto de Estadística y Cartografía de Andalucía, Consejería de Agricultura, Pesca y Medio Ambiente, Consejería de Economía, Innovación, Ciencia y Empleo, Instituto Geográfico Nacional, Agencia Estatal de Meteorología.

Rol: Suministradores de las bases cartográficas de partida

Descripción de palabras clave:

Lugar: Andalucía, Cádiz, Córdoba, Granada, Huelva, Jaén, Málaga, Sevilla, Almería.

Tema: Edad geológica, Tectónica, Geomorfología, Geología, Climatología, Paisaje, Precipitaciones, Temperaturas.

Constricciones sobre el recurso:

Limitación de uso: La licencia de uso general a aplicar a la información estadística y cartográfica producida por el Sistema Estadístico y Cartográfico de Andalucía, salvo que se indique lo contrario, es la Creative Commons Reconocimiento 4.0 (CC BY 4.0) que implica la autorización para la reutilización de la información en condiciones no restrictivas, siendo posible la copia, distribución y comunicación pública, así como la producción de obras derivadas, incluso con finalidad comercial citando la autoría de acuerdo con el art. 29.2 de la Ley 3/2013 de 24 de julio por la que se aprueba el Plan Estadístico y Cartográfico de Andalucía 2013-2017. <http://www.juntadeandalucia.es/institutodeestadisticaycartografia/ieagen/avisoLegal/index.htm>.

Mantenimiento del recurso:

Frecuencia de mantenimiento y actualización: No programado

Nota de mantenimiento: Actualización periódica

Información de agregaciones:**Nombre del conjunto de datos agregado:**

Título: Datos Espaciales de Referencia de Andalucía

Título alternativo: DERA

Forma de presentación: Mapa digital.

Tipo de asociación: Compilación de datos

Tipo de iniciativa: Colección

Tipo de representación espacial: Vector y ráster

Resolución espacial: 1:100.000 aproximadamente

Extensión:

Descripción: Puntos extremos del territorio andaluz

Rectángulo envolvente geográfico:

Límite de longitud Oeste: -7.52141

Límite de longitud Este: -1.62607

Límite de latitud Sur: 35.93893

Límite de latitud Norte: 38.73014

Información de la calidad de los datos

Ámbito: Conjunto de Datos

Linaje: Declaración:

Para ofrecer este conjunto de datos ha sido necesaria la recopilación y el tratamiento de información muy diferente, tanto de producción propia, como de distintas procedencias.

Conscientes de la dificultad de ofrecer un nivel de calidad homogéneo, en un producto resultado de la compilación de datos de distintas fuentes concebidas con distintas finalidades, y ante la imposibilidad de aplicar test de calidad más rigurosos, en la fase de revisión y contraste, la información suministrada por los distintos organismos productores ha sido sometida a un somero control de calidad en el que se ha cotejado la exactitud posicional de los elementos recogidos en determinados ámbitos del territorio andaluz. En función de los resultados obtenidos, y si se ha considerado conveniente para corregir los errores detectados, se ha rectificado total o parcialmente la información suministrada por los organismos productores, por lo que los datos que se ofrecen pueden diferir respecto a los originales.

La base de referencia para estas rectificaciones, en caso de que se hayan producido, ha sido la Ortofotografía Básica Color de Andalucía 2010-2011 realizada en el marco del proyecto PNOA.

A lo largo del proceso de compilación se ha intentado obtener, de los organismos productores, la última versión de los datos que tenían disponibles con objeto de ofrecer la información lo más actualizada posible.

Descripción de las fuentes:

Este conjunto de datos espaciales ([mf01_geologico_fractura](#)) contiene la distribución geográfica de las principales fracturas geológicas del relieve andaluz diferenciándolas por tipo (fallas, cabalgamientos, frentes de afloramiento de oliostromas, etc) Dicha información procede del Mapa Geológico-Minero de Andalucía a escala 1:400.000, que elaboró la empresa nacional Adaro en 1985 para la Consejería de Economía. La información original está disponible en SIGMA, la página del Sistema de Información Geológico y Minero de Andalucía dependiente de la Consejería de Economía, Innovación, Ciencia y Empleo.

La capa relativa a cronología geológica ([mf02_cronogeologia](#)) contiene la planimetría de las principales unidades geológicas atendiendo a su antigüedad, incluyendo un campo que permite su correcta ordenación cronológica. Dicha información procede del Mapa Geológico-Minero de Andalucía a escala 1:400.000, que elaboró la empresa nacional Adaro en 1985 para la Consejería de Economía. La información original está disponible en SIGMA, la página del Sistema de Información Geológico y Minero de Andalucía dependiente de la Consejería de Economía, Innovación, Ciencia y Empleo.

La capa relativa unidades geoestructurales ([mf03_un_estructural](#)) contiene la planimetría de las principales unidades y subunidades que desde el punto de vista geológico podemos diferenciar en Andalucía. Dicha información procede del Mapa Geológico-Minero de Andalucía a escala 1:400.000, que elaboró la empresa nacional Adaro en 1985 para la Consejería de Economía. La información original está disponible en SIGMA, la página del Sistema de Información Geológico y Minero de Andalucía dependiente de la Consejería de Economía, Innovación, Ciencia y Empleo.

En la capa de unidades litológicas ([mf04_un_litologica](#)) encontramos información acerca de la composición litológica de los materiales del subsuelo andaluz. Los datos proceden del Mapa Geológico-Minero de Andalucía a escala 1:400.000, que elaboró la empresa nacional Adaro en 1985 para la Consejería de Economía. La información original está disponible en SIGMA, la página del Sistema de Información Geológico y Minero de Andalucía dependiente de la Consejería de Economía, Innovación, Ciencia y Empleo.

La capa relativa a las unidades biogeográficas ([mf05_biogeografia](#)) presenta la distribución territorial de los sectores biogeográficos que se pueden distinguir en Andalucía. La información, elaborada por la antigua Consejería de Medio Ambiente, se ha obtenido a partir del Mapa de Vegetación de Andalucía 1:10.000. Los datos proceden de la Secretaría General de Medio Ambiente y Agua de la Consejería de Agricultura, Pesca y Medio Ambiente, y aparecen publicados en el Compendio de Cartografía y Estadísticas Ambientales de Andalucía (2008), así como en el banco de recursos de la Red de Información Ambiental de Andalucía –REDIAM-

La información relativa a unidades climáticas en Andalucía ([mf06_clima](#)) procede de una aproximación de síntesis de clasificaciones más detalladas sobre los grandes dominios climáticos que aparecen en el Atlas de España del Instituto Geográfico Nacional, el Atlas Climático Ibérico de la Agencia Estatal de Meteorología y el Atlas de Andalucía coordinado por el antiguo Instituto de Cartografía de Andalucía.

La información relativa a precipitaciones ([mf07_precipitación](#)) es resultado del procesado de una serie de datos sobre las precipitaciones medias anuales recogidas en Andalucía entre 1971 y 2000. Los datos fueron elaborados por la antigua Consejería de Medio Ambiente, a partir de información proporcionada por la Agencia Estatal de Meteorología (AEMET) en el año 2006. La información facilitada procede de la Secretaría General de Medio Ambiente y Agua de la Consejería de Agricultura, Pesca y Medio Ambiente, y aparece publicada en el Compendio de Cartografía y Estadísticas Ambientales de Andalucía (2008), así como en el banco de recursos de la Red de Información Ambiental de Andalucía –REDIAM-

La información relativa a temperaturas ([mf08_temperatura](#)) es resultado del procesado de una serie de datos sobre las temperaturas medias anuales registradas en Andalucía entre 1971 y 2000. Los datos fueron elaborados por la antigua Consejería de Medio Ambiente, a partir de información proporcionada por la Agencia Estatal de Meteorología (AEMET) en el año 2006. La información facilitada procede de la Secretaría General de Medio Ambiente y Agua de la Consejería de Agricultura, Pesca y Medio Ambiente, y aparece publicada en el Compendio de Cartografía y Estadísticas Ambientales de Andalucía (2008), así como en el banco de recursos de la Red de Información Ambiental de Andalucía –REDIAM-

La capa de información ([mf09_estac_meteo](#)) recoge la distribución territorial de las estaciones meteorológicas gestionadas por la Consejería de Agricultura, Pesca y Medio Ambiente y la Agencia Estatal de Meteorología existentes en la Comunidad Autónoma andaluza. Este dato es clave para vincular información meteorológica y poder extrapolarla a la totalidad del territorio andaluz. La información facilitada procede de la Secretaría General de Medio Ambiente y Agua de la Consejería de Agricultura, Pesca y Medio Ambiente, y aparece publicada en el Compendio de Cartografía y Estadísticas Ambientales de Andalucía (2008), así como en el banco de recursos de la Red de Información Ambiental de Andalucía –REDIAM-

La capa relativa a dominios territoriales ([mf10_dominio](#)) hace una diferenciación de las grandes unidades físico-territoriales que se pueden distinguir en la Comunidad Autónoma de Andalucía. La información procede de la labor de reconocimiento territorial realizada en los trabajos del Plan de Ordenación del Territorio de Andalucía (POTA), elaborado en 2006 por la entonces Consejería de Obras Públicas y Transportes.

La capa alusiva a las unidades de paisaje ([mf11_un_paisaje](#)) contiene información referente a categorías, ámbitos paisajísticos y las diferentes unidades fisonómicas reconocibles en Andalucía. La información procede del Mapa de Paisajes de Andalucía que elaboró la antigua Consejería de Medio Ambiente en el año 2004 y ha sido facilitada por la Secretaría General de

Medio Ambiente y Agua de la Consejería de Agricultura, Pesca y Medio Ambiente, apareciendo publicada en el Compendio de Cartografía y Estadísticas Ambientales de Andalucía (2008), así como en el banco de recursos de la Red de Información Ambiental de Andalucía –REDIAM-

La imagen de satélite (mf12_satelite) es resultado de un mosaico de ortoimágenes LANDSAT TM, generado con el programa Socet-set para el que se utilizaron las escenas filtradas y corregidas por interpolación cúbica. La georreferenciación de estas imágenes y su multiespectralidad permiten utilizarlas como documento cartográfico y fuente de información, de cara a la producción de mapas temáticos de distinto tipo (usos del suelo, láminas de agua, incendios forestales, cultivos, etc). En este caso se trata de una imagen de 2005 facilitada por la Secretaría General de Medio Ambiente y Agua de la Consejería de Agricultura, Pesca y Medio Ambiente, publicada tanto en el Compendio de Cartografía y Estadísticas Ambientales de Andalucía (2008), como en el banco de recursos de la Red de Información Ambiental de Andalucía –REDIAM-

La imagen de usos de suelo de Andalucía (mf13_fondo_usos) es resultado de combinar una capa de usos muy generalizada con un sombreado orográfico para obtener un fondo cartográfico para la producción de cartografía temática. En concreto la capa ráster que se facilita fue creada por el antiguo Instituto de Cartografía de Andalucía y ha sido utilizada en diferentes publicaciones y productos vinculados al Atlas de Andalucía.

La versión digital del Mapa de Andalucía 1:400.000 (mf14_mta400) se ha incluido para facilitar al usuario una salida cartográfica cerrada del conjunto de la Comunidad Autónoma andaluza. El mapa, editado por el antiguo Instituto de Cartografía de Andalucía en 2008, tenía como objeto divulgar una imagen unitaria de Andalucía, así como ofrecer un recurso útil para el reconocimiento de su territorio.

Pasos de proceso:

Descripción: Petición de datos originales al organismo responsable

Descripción: Generalización de la información en caso de que fuera necesario

Descripción: Revisión y contraste de la información suministrada

Descripción: Validación de la información

Descripción: Normalización y ajuste al modelo de datos del DERA

Información de la representación espacial

Objetos geométricos

Tipo de objeto geométrico: Ráster.	Recuento: 3
Tipo de objeto geométrico: Línea.	Recuento: 1
Tipo de objeto geométrico: Punto.	Recuento: 1
Tipo de objeto geométrico: Polígono.	Recuento: 9

Información del sistema de referencia

Identificador del sistema de referencia: EPSG: 25830 - ETRS89 / UTM zone 30N

Información del contenido

Catálogo de objetos:

Objeto: mf01_geologico_fracturas

Definición: Fracturas geológicas en Andalucía

Tipos y fechas de referencia: Creación 1985, Revisión 22-02-2013, Publicación 25-03-2013

Objeto: mf02_cronogeologia

Definición: Tiempos geológicos

Tipos y fechas de referencia: Creación 1985, Revisión 28-10-2014, Publicación 01-11-2014

Objeto: mf03_un_estructural

Definición: Unidades estructurales de Andalucía

Tipos y fechas de referencia: Creación 1985, Revisión 28-10-2014, Publicación 01-11-2014

Objeto: mf04_un_litologica

Definición: Unidades litológicas de Andalucía

Tipos y fechas de referencia: Creación 1985, Revisión 28-10-2014, Publicación 01-11-2014

Objeto: mf05_biogeografia

Definición: Unidades biogeográficas

Tipos y fechas de referencia: Creación 2001, Revisión 28-10-2014, Publicación 01-11-2014

Objeto: mf06_clima

Definición: Grandes dominios climáticos de Andalucía.

Tipos y fechas de referencia: Creación 2001, Revisión 28-10-2014, Publicación 01-11-2014

Objeto: mf07_precipitacion

Definición: Datos de precipitaciones medias anuales

Tipos y fechas de referencia: Creación 2001, Revisión 28-10-2014, Publicación 01-11-2014

Objeto: mf08_temperatura

Definición: Datos de temperaturas medias anuales

Tipos y fechas de referencia: Creación 2001, Revisión 28-10-2014, Publicación 01-11-2014

Objeto: mf09_estac_meteo

Definición: Red de estaciones meteorológicas

Tipos y fechas de referencia: Creación ?, Revisión 22-02-2013, Publicación 25-03-2013

Objeto: mf10_dominio territorial

Definición: Dominios territoriales

Tipos y fechas de referencia: Creación 2006, Revisión 28-10-2014, Publicación 01-11-2014

Objeto: mf11_un_paisaje

Definición: Unidades paisajísticas.

Tipos y fechas de referencia: Creación 2004, Revisión 28-10-2014, Publicación 01-11-2014

Objeto: mf12_satelite

Definición: Imagen de satélite de Andalucía

Tipos y fechas de referencia: Creación 2005, Revisión 22-02-2013, Publicación 25-03-2013

Objeto: mf13_fondo_usos

Definición: Imagen con los usos del suelo de Andalucía

Tipos y fechas de referencia: Creación 2001, Revisión 22-02-2013, Publicación 25-03-2013

Objeto: mf14_mta400

Definición: Imagen ráster del mapa de Andalucía 1:400.000.

Tipos y fechas de referencia: Creación 2009, Revisión 22-02-2013, Publicación 25-03-2013

Información sobre la distribución

Contacto del distribuidor:

Nombre de la organización: Instituto de Estadística y Cartografía de Andalucía

Información de contacto:

Teléfonos: 0034 955 033 800, 0034 900 101 407

Fax: 0034 955 033 816

Dirección:

Punto de entrega: Sede Pabellón de Nueva Zelanda. C/ Leonardo da Vinci, nº 21. Isla de La Cartuja. 41071-SEVILLA.

Dirección electrónica: cartografia@juntadeandalucia.es

Recursos en línea:

Enlace: www.juntadeandalucia.es/institutodeestadisticaycartografia/

Función: Información

Opciones de transferencia digital:

Tamaño de transferencia: zip 554 Mb

Fuentes en línea:

Enlace: <http://www.juntadeandalucia.es/institutodeestadisticaycartografia/DERA/index.htm>

Protocolo: shapefile

Enlace: <http://www.ideandalucia.es>

Protocolo: WMS

Información de los metadatos

Nombre de la organización: Instituto de Estadística y Cartografía de Andalucía

Rol: Creador

Constricciones de los metadatos:

Limitación de uso: La licencia de uso general a aplicar a la información estadística y cartográfica producida por el Sistema Estadístico y Cartográfico de Andalucía, salvo que se indique lo contrario, es la Creative Commons Reconocimiento 4.0 (CC BY 4.0).

Mantenimiento de los metadatos:

Frecuencia de mantenimiento y actualización: No programado

Nota de mantenimiento: Actualización periódica