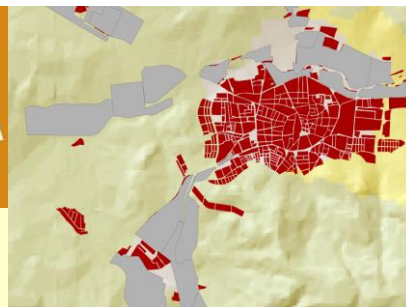


[DERA]

DATOS ESPACIALES DE REFERENCIA DE ANDALUCÍA
para escalas intermedias

08 Tejido económico-productivo



Resumen: Este conjunto de datos espaciales está conformado por seis capas de información geográfica alusivas a determinados equipamientos e infraestructuras destinados a reforzar el tejido económico-productivo (espacios productivos, CADEs, espacios tecnológicos, áreas logísticas, etc) de la Comunidad Autónoma de Andalucía.

Información de los datos

Título del bloque temático: Tejido económico-productivo

Título alternativo: G08_Tejido_económico_productivo

Propósito: Recoger, mantener y ofrecer una base de referencia geográfica que permita la representación y el análisis, a escalas intermedias, de diferentes elementos potenciadores del tejido económico-productivo.

Parte responsable mencionada:

Nombre de la organización: Instituto de Estadística y Cartografía de Andalucía

Rol: Editor, Punto de contacto

Nombre de la organización: Consejería de Economía, Innovación, Ciencia y Empleo, Agencia de Innovación y Desarrollo de Andalucía – IDEA-, Fundación Pública 'Andalucía Emprende', Consejería de Fomento y Vivienda

Rol: Suministradores de las bases cartográficas de partida

Descripción de palabras clave:

Lugar: Andalucía, Cádiz, Córdoba, Granada, Huelva, Jaén, Málaga, Sevilla, Almería.

Tema: Polígono industrial, Economía, Actividades económicas, Industria, Espacio productivo.

Constricciones sobre el recurso:

Limitación de uso: La licencia de uso general a aplicar a la información estadística y cartográfica producida por el Sistema Estadístico y Cartográfico de Andalucía, salvo que se indique lo contrario, es la Creative Commons Reconocimiento 4.0 (CC BY 4.0) que implica la autorización para la reutilización de la información en condiciones no restrictivas, siendo posible la copia, distribución y comunicación pública, así como la producción de obras derivadas, incluso con finalidad comercial citando la autoría de acuerdo con el art. 29.2 de la Ley 3/2013 de 24 de julio por la que se aprueba el Plan Estadístico y Cartográfico de Andalucía 2013-2017. <http://www.juntadeandalucia.es/institutodeestadisticaycartografia/ieagen/avisoLegal/index.htm>.

Mantenimiento del recurso:

Frecuencia de mantenimiento y actualización: No programado

Nota de mantenimiento: Actualización periódica

Información de agregaciones:

Nombre del conjunto de datos agregado:

Título: Datos Espaciales de Referencia de Andalucía

Título alternativo: DERA

Forma de presentación: Mapa digital.

Tipo de asociación: Compilación de datos

Tipo de iniciativa: Colección

Tipo de representación espacial: Vector

Resolución espacial: 1:100.000 aproximadamente

Extensión:

Descripción: Puntos extremos del territorio andaluz

Rectángulo envolvente geográfico:

Límite de longitud Oeste: -7.52141

Límite de longitud Este: -1.62607

Límite de latitud Sur: 35.93893

Límite de latitud Norte: 38.73014

Información de la calidad de los datos

Ámbito: Conjunto de Datos

Linaje: Declaración:

Para ofrecer este conjunto de datos ha sido necesaria la recopilación y el tratamiento de información muy diferente, tanto de producción propia, como de distintas procedencias.

Conscientes de la dificultad de ofrecer un nivel de calidad homogéneo, en un producto resultado de la compilación de datos de distintas fuentes concebidas con distintas finalidades, y ante la imposibilidad de aplicar test de calidad más rigurosos, en la fase de revisión y contraste, la información suministrada por los distintos organismos productores ha sido sometida a un somero control de calidad en el que se ha cotejado la exactitud posicional de los elementos recogidos en determinados ámbitos del territorio andaluz. En función de los resultados obtenidos, y si se ha considerado conveniente para corregir los errores detectados, se ha rectificado total o parcialmente la información suministrada por los organismos productores, por lo que los datos que se ofrecen pueden diferir respecto a los originales.

La base de referencia para estas rectificaciones, en caso de que se hayan producido, ha sido la Ortofotografía Básica Color de Andalucía 2010-2011 realizada en el marco del proyecto PNOA.

A lo largo del proceso de compilación se ha intentado obtener, de los organismos productores, la última versión de los datos que tenían disponibles con objeto de ofrecer la información lo más actualizada posible.

Descripción de las fuentes:

La información relativa a los espacios productivos ([tep01_espacio_productivo](#)) proviene del Sistema de Espacios Productivos de Andalucía (SESPA), un servicio de información sobre suelo industrial que elabora la Agencia de Innovación y Desarrollo de Andalucía (IDEA) facilitando a empresas y otro tipo de operadores el proceso de identificación de suelos y espacios productivos en Andalucía. La información geográfica suministrada corresponde a la actualización del inventario efectuado por IDEA en 2012.

La información relativa a los Centros de Apoyo al Desarrollo Empresarial -CADE- ([tep02_cade](#)) proviene de la Fundación Pública Andaluza 'Andalucía Emprende' que es la que gestiona estos dispositivos de la Red Territorial de Apoyo a emprendedores que tiene como finalidad promover la cultura y la actividad emprendedora y empresarial en la Comunidad. Los CADE ofrecen servicios de información, asesoramiento técnico especializado y personalizado, formación, ayuda en la búsqueda de vías de financiación y tutorización a todas aquellas personas que tengan una idea empresarial y quieran llevarla a cabo. La información geográfica, que permite una localización aproximada de los CADE, se ha obtenido del servicio ofrecido por 'Andalucía Emprende' en su página web.

La información sobre espacios tecnológicos ([tep03_espacio tecnologico](#)) procede de la Red de Espacios Tecnológicos de Andalucía -RETA-, una asociación privada sin ánimo de lucro constituida en abril de 2005, que tiene como objetivo el fomento de la innovación y el desarrollo tecnológico a través de los espacios tecnológicos andaluces. La capa de información geográfica recoge la localización de los Parques Tecnológicos y los Centros Tecnológicos existentes en Andalucía, estos han sido localizados, a partir de sus direcciones postales, sobre la Ortofotografía Básica Color de Andalucía 2010-2011.

La información relativa centros Guadalinfo ([tep04_guadalinfo](#)) procede del servicio de localización de centros que figura en la página web de la Red Guadalinfo, iniciativa auspiciada por las ocho diputaciones provinciales andaluzas y la Consejería de Economía, Innovación, Ciencia y Empleo que se ha convertido en plataforma para el desarrollo de proyectos innovadores. La ubicación de los centros es aproximada.

La información sobre las áreas logísticas de Andalucía ([tep05_area_logistica](#)) procede de la Red Logística de Andalucía una sociedad mercantil constituida en 2011 y auspiciada por la Consejería de Fomento y Vivienda, para conformar un nuevo modelo de gestión funcional que garantice la eficiencia de las actividades logísticas, de distribución y transporte de mercancías, tanto en el tránsito nacional como internacional, desempeñando funciones cada vez más amplias y optimizando las cadenas logísticas y de transporte terrestre de mercancías. La capa de información geográfica recoge la ubicación de las Áreas existentes y previstas en Andalucía, que han sido localizadas sobre la Ortofotografía Básica Color de Andalucía 2010-2011.

La información sobre industrias agroalimentarias ([tep06_ind_agroalimentaria](#)) procede de la Dirección General de Calidad, Industria Agroalimentaria y Producción Ecológica de la Consejería de Agricultura, Pesca y Desarrollo Rural. Es resultado de la georreferenciación de las empresas inscritas en el Registro de Industrias Agroalimentarias de Andalucía (GRIA) que, a su vez, alimenta al Sistema de Información Geográfica de Industrias Agroalimentarias.

Pasos de proceso:

Descripción: Petición de datos originales al organismo responsable

Descripción: Generalización de la información en caso de que fuera necesario

Descripción: Revisión y contraste de la información suministrada

Descripción: Validación de la información

Descripción: Normalización y ajuste al modelo de datos del DERA

Información de la representación espacial

Objetos geométricos

Tipo de objeto geométrico: Punto. **Recuento:** 4

Tipo de objeto geométrico: Polígono. **Recuento:** 2

Información del sistema de referencia

Identificador del sistema de referencia: EPSG: 25830 - ETRS89 / UTM zone 30N

Información del contenido

Catálogo de objetos:

Objeto: tep01_espacio_productivo

Definición: Suelo industrial

Tipos y fechas de referencia: Creación 2012, Revisión 01-03-2013, Publicación 25-03-2013

Objeto: tep02_CADE

Definición: Centros de Apoyo al Desarrollo Empresarial

Tipos y fechas de referencia: Creación ?, Revisión 27-02-2013, Publicación 25-03-2013

Objeto: tep03_espacio_tecnologico

Definición: Espacios tecnológicos.

Tipos y fechas de referencia: Creación ?, Revisión 28-02-2013, Publicación 25-03-2013

Objeto: tep04_guadalinfo

Definición: Red de centros Guadalinfo

Tipos y fechas de referencia: Creación ?, Revisión 13-01-2014, Publicación 25-03-2013

Objeto: tep05_area_logistica

Definición: Áreas logísticas

Tipos y fechas de referencia: Creación ?, Revisión 28-02-2013, Publicación 25-03-2013

Objeto: tep06_ind_agroalimentaria

Definición: Industrias agroalimentarias

Tipos y fechas de referencia: Creación ?, Revisión 14-10-2014, Publicación 01-11-2014

Información sobre la distribución

Contacto del distribuidor:

Nombre de la organización: Instituto de Estadística y Cartografía de Andalucía

Información de contacto:

Teléfonos: 0034 955 033 800, 0034 900 101 407

Fax: 0034 955 033 816

Dirección:

Punto de entrega: Sede Pabellón de Nueva Zelanda. C/ Leonardo da Vinci, nº 21. Isla de La Cartuja. 41071-SEVILLA.

Dirección electrónica: cartografia@juntadeandalucia.es

Recursos en línea:

Enlace: www.juntadeandalucia.es/institutodeestadisticaycartografia/

Función: Información

Opciones de transferencia digital:

Tamaño de transferencia: 0,64 Mb

Fuentes en línea:

Enlace: <http://www.juntadeandalucia.es/institutodeestadisticaycartografia/DERA/index.htm>

Protocolo: shapefile

Enlace: <http://www.ideandalucia.es>

Protocolo: WMS

Información de los metadatos

Nombre de la organización: Instituto de Estadística y Cartografía de Andalucía

Rol: Creador

Constricciones de los metadatos:

Limitación de uso: La licencia de uso general a aplicar a la información estadística y cartográfica producida por el Sistema Estadístico y Cartográfico de Andalucía, salvo que se indique lo contrario, es la Creative Commons Reconocimiento 4.0 (CC BY 4.0).

Mantenimiento de los metadatos:

Frecuencia de mantenimiento y actualización: No programado

Nota de mantenimiento: Actualización periódica