

Continuación

Comunidad	Especies directrices	Fisonomía
Bolinar	<i>Genista umbellata</i> <i>Lavandula stoechas</i> subsp. <i>caesia</i>	Matorral bajo, denso y poco diversificado donde domina la bolina (<i>Genista umbellata</i>).
Yesqueral	<i>Brachypodium retusum</i> <i>Ruta angustifolia</i> <i>Teucrium pseudochamaepitys</i>	Formaciones de pastizal vivaz-tomillar, con abundante presencia de hemcriptófitos y nanocaméfitos, donde domina el yesquero (<i>Brachypodium retusum</i>).
Cerrillar	<i>Aristida coerulescens</i> <i>Hyparrhenia hirta</i>	Pastizal hemcriptófito denso de talla mediana, dominado por gramíneas.
Tomillar subnitrófilo	<i>Artemisia barrelieri</i> <i>Artemisia campestris</i> subsp. <i>glutinosa</i> <i>Salsola genistoides</i>	Tomillar abierto donde dominan las bojas, junto a otros elementos de bajo porte. La comunidad tiene en conjunto baja cobertura y diversidad.

BgPl.m. Serie termo-mesomediterránea alpujarreño-gadoreña, filábrico-nevadense y almeriense, semiárido-seca del lentisco (*Pistacia lentiscus*): *Bupleuro gibraltari-ci-Pistacietao lentisci* S. Faciación mesomediterránea.

Modelos en los que se encuentran (AP5)

Comunidad	Especies directrices	Fisonomía
Lentiscal	<i>Pistacia lentiscus</i> <i>Olea europaea</i> var. <i>sylvestris</i>	Matorral arbustivo denso formado por arbustos esclerófilos termófilos.
Retamal	<i>Retama sphaerocarpa</i> <i>Genista spartioides</i>	Formaciones de cobertura media-alta y porte arbustivo (2 m), donde dominan genisteas áfilas y con tallos clorofílicos (biotipo retamoide).
Espartal	<i>Stipa tenacissima</i> <i>Thymus zygis</i> subsp. <i>gracilis</i>	Pastizal vivaz de gramíneas donde domina el esparto, su cobertura es media.
Romeral	<i>Lavandula lanata</i> <i>Thymus baeticus</i>	Matorral rico en labiadas, de composición muy variable en las distintas unidades biogeográficas (ver series de vegetación).
Bolinar	<i>Genista umbellata</i> <i>Lavandula stoechas</i> subsp. <i>caesia</i>	Matorral bajo, denso y poco diversificado donde domina la bolina (<i>Genista umbellata</i>).
Yesqueral	<i>Brachypodium retusum</i> <i>Phlomis lychnitis</i> <i>Teucrium pseudochamaepitys</i>	Formaciones de pastizal vivaz-tomillar, con abundante presencia de hemcriptófitos y nanocaméfitos, donde domina el yesquero (<i>Brachypodium retusum</i>).
Cerrillar	<i>Hyparrhenia hirta</i> <i>Aristida coerulescens</i>	Pastizal hemcriptófito denso de talla mediana, dominado por gramíneas.
Tomillar subnitrófilo	<i>Artemisia barrelieri</i> <i>Artemisia campestris</i> subsp. <i>glutinosa</i> <i>Santolina rosmarinifolia</i> subsp. <i>canescens</i>	Tomillar abierto donde dominan las bojas, junto a otros elementos de bajo porte. La comunidad tiene en conjunto baja cobertura y diversidad.



Tomillar subnitrofilo de *Salsola genistoides* en la base de la sierra de Gádor. BgPl.w.

BgPl.w. Serie termo-mesomediterránea alpujarreño-gadoreña, filábrico-nevadense y almeriense, semiárido-seca del lentisco (*Pistacia lentiscus*): *Bupleuro gibraltari-ci-Pistacieto lentisci* S. Faciación con *Salsola webbi*.

Modelos en los que se encuentran (OC2)

Comunidad	Especies directrices	Fisonomía
Lentiscal	<i>Pistacia lentiscus</i> <i>Olea europaea</i> var. <i>sylvestris</i>	Matorral arbustivo denso formado por arbustos esclerófilos termófilos.
Retamal	<i>Retama sphaerocarpa</i> <i>Genista spartioides</i> <i>Genista ramossissima</i>	Formaciones de cobertura media-alta y porte arbustivo (2 m), donde dominan genisteas áfilas y con tallos clorofílicos (biotipo retamoide).
Espartal	<i>Stipa tenacissima</i> <i>Lapiedra martinezii</i>	Pastizal vivaz de gramíneas donde domina el esparto, su cobertura es media.
Romeral-Tomillar	<i>Helianthemum almeriense</i> <i>Anthyllis terniflora</i>	Matorral rico en labiadas, de composición muy variable en las distintas unidades biogeográficas (ver series de vegetación).
Bolinar	<i>Genista umbellata</i> <i>Lavandula stoechas</i> subsp. <i>caesia</i>	Matorral bajo, denso y poco diversificado donde domina la bolina (<i>Genista umbellata</i>).
Comunidad de <i>Sideritis alhamillensis</i>	<i>Sideritis alhamillensis</i> <i>Cistus clusii</i>	Matorral bajo, rico en especies de la familia labiadas, de la sierra Alhamilla.
Yesqueral	<i>Brachypodium retusum</i> <i>Ruta angustifolia</i> <i>Teucrium pseudochamaepitys</i>	Formaciones de pastizal vivaz-tomillar, con abundante presencia de hemcriptófitos y nanocaméfitos, donde domina el yesquero (<i>Brachypodium retusum</i>).
Cerrillar	<i>Aristida coeruleascens</i> <i>Hyparrhenia hirta</i>	Pastizal hemcriptófito denso de talla mediana, dominado por gramíneas.
Tomillar subnitrofilo	<i>Artemisia barrelieri</i> <i>Salsola genistoides</i>	Tomillar abierto donde dominan las bojas, junto a otros elementos de bajo porte. La comunidad tiene en conjunto baja cobertura y diversidad.



Encinar en la cara sur del Parque Natural Sierra Mágina. En primer plano matorral de sustitución. BhQr.

BhQr. Serie supramediterránea bética basófila seca-subhúmeda de la encina (*Quercus rotundifolia*): *Berberido hispanicae-Querceto rotundifoliae* S.

Modelos en los que se encuentran (AC2, AGb3, AL9, AN2, FI6, GA4, GB4, SB2, SE5, SR2, SU3)

Comunidad	Especies directrices	Fisonomía
Encinar	<i>Quercus rotundifolia</i> <i>Berberis hispanica</i>	Encinar denso y monoespecífico dominado por la encina y acompañado por arbustos espinosos y caducifolios.
Espinar caducifolio	<i>Crataegus monogyna</i> subsp. <i>brevispina</i> <i>Berberis hispanica</i> <i>Lonicera arborea</i>	Espinar dominado por especies arbustos espinoso de gran talla y alto grado de cobertura.
Escobonal	<i>Genista cinerea</i> subsp. <i>speciosa</i> <i>Cytisus scoparius</i> subsp. <i>reverchonii</i>	Comunidad arbustiva dominada por leguminosas de aspecto retamoide.
Lastonar	<i>Helictotrichon filifolium</i> subsp. <i>filifolium</i> <i>H. filifolium</i> subsp. <i>cazorlense</i> <i>H. filifolium</i> subsp. <i>arundanum</i> <i>Festuca scariosa</i>	Pastizal vivaz denso. La composición en especies características tiene algunas variantes fitogeográficas.
Salviar-tomillar	<i>Salvia lavandulifolia</i> subsp. <i>vellerea</i> <i>Erinacea anthyllis</i>	Matorral bajo donde dominan las labiadas. Desde Sierra de Huétor, hasta Grazalema, y Gádor.
	<i>Echinopartum boissieri</i> <i>Salvia lavandulifolia</i> subsp. <i>blancoana</i>	Matorral bajo donde dominan las labiadas (sierras Subbéticas).
	<i>Echinopartum boissieri</i> <i>Santolina rosmarinifolia</i> subsp. <i>canescens</i>	Matorral bajo donde dominan las labiadas (Mágina y sierra de Baza).
Tomillar colonizador	<i>Santolina rosmarinifolia</i> subsp. <i>canescens</i> <i>Artemisia campestris</i> subsp. <i>glutinosa</i>	Tomillar abierto donde domina las bojás, junto a otros elementos de carácter subnitrofilo-colonizador.



Espinar caducifolio con dominio de majuelo (*Crataegus monogyna* subsp. *brevispina*). BhQr.



Mezcla de lastonar y salviar sobre suelos carbonatados. BhQr.



Salviar rico en *Echinopartum boissieri* en la sierra de Gádor (Almería). BhQr.

BmAp. Serie meso-supramediterránea bermejense serpentínicola del pinsapo (*Abies pinsapo*):
Bunio macucae-*Abieteto pinsapo* S.

Modelos en los que se encuentran (BE5)

Comunidad	Especies directrices	Fisonomía
Pinsapar serpentínicola	<i>Abies pinsapo</i> <i>Bunium alpinum</i> subsp. <i>macuca</i>	Bosque cerrado en el que sólo destacan algunas especies nemorales.
Madroñal	<i>Arbutus unedo</i> <i>Phillyrea angustifolia</i>	Matorral denso de talla elevada y acusado carácter atlántico, donde domina el madroño (<i>Arbutus unedo</i>).
Jaral	<i>Cistus populifolius</i> subsp. <i>major</i> <i>C. salviifolius</i> <i>Erica scoparia</i>	Matorral de talla media y cobertura media-alta, donde dominan las jaras (<i>Cistus</i> spp.).
Jaral serpentínicola	<i>Halimium atriplicifolium</i> <i>Linum suffruticosum</i> subsp. <i>carratracensis</i> <i>Digitalis laciniata</i>	Jaral abierto de cobertura media con un gran número de endemismos (serpentinófitos).



En primer plano romeral con algo de espartal en el extremo nororiental de Andalucía. BrQr.



Tomillar sobre suelos poco profundos cerca de Vélez Rubio (Almería). Al fondo la sierra de las Estancias. BrQr.

BrQr. Serie mesomediterránea manchega y aragonesa basófila de la encina (*Quercus rotundifolia*); *Bupleuro rigidi-Querceto rotundifoliae* S.

Modelos en los que se encuentran (ME1)

Comunidad	Especies directrices	Fisonomía
Encinar	<i>Quercus rotundifolia</i> <i>Q. coccifera</i>	Formación boscosa, en su óptimo densa, de 3 a 7 m de altura, generalmente con estrato arbustivo y herbáceo poco desarrollado.
Pinar	<i>Pinus halepensis</i> <i>Juniperus oxycedrus</i> <i>J. phoenicea</i>	Bosque o bosquete abierto formado fundamentalmente por gimnospermas, donde domina el pino carrasco (<i>Pinus halepensis</i>), junto a la sabina mora (<i>Juniperus phoenicea</i>) y el enebro de la miera (<i>Juniperus oxycedrus</i>).
Retamal	<i>Genista scorpius</i> <i>Retama sphaerocarpa</i> <i>Cytisus fontanesii</i>	Comunidades arbustivas abiertas donde domina casi de forma exclusiva la retama.
Romeril	<i>Genista pumila</i> <i>Thymus vulgaris</i> <i>Vella pseudocytisus</i>	Matorral fruticoso de bajo porte (30-40 cm) con coberturas escasas, compuesto en su mayoría por especies de caméfitos leñosos con buenas adaptaciones a la continentalidad.
Espartal	<i>Stipa tenacissima</i> <i>Helictotrichon filifolium</i>	Pastizal vivaz graminoide acompañado de algunas especies de geófitos. La cobertura de la comunidad es media y la altura entre los 30 y 50 cm
Tomillar	<i>Thymus membranaceus</i> <i>Sideritis leucantha</i> subsp. <i>bourgaeana</i> <i>Fumana thymifolia</i>	Tomillar poco denso de 10 a 50 cm de altura, dominado por caméfitos.
Yesqueral	<i>Brachypodium retusum</i> <i>Phlomis lychnitis</i>	Pastizal vivaz dominado por el yesquero (<i>Brachypodium retusum</i>), de cobertura a veces alta y de porte muy bajo (<30 cm).
Tomillar subnitrófilo	<i>Santolina chamaecyparissus</i> subsp. <i>squarrosa</i> <i>Artemisia campestris</i> subsp. <i>glutinosa</i> <i>Plantago sempervirens</i>	Vegetación en general poco densa, con coberturas que no superan en la mayoría de los casos el 65 % y dominada por caméfitos leñosos nitrófilo-colonizadores.
Albardinar	<i>Lygeum spartum</i> <i>Dactylis glomerata</i> subsp. <i>hispanica</i>	Pastizal vivaz que puede alcanzar una densidad elevada (70-90%), de hasta 60-80 cm de altura, dominado por albardín y algunos hemicriptófitos.

ChRI. Serie termomediterránea superior murciano-almeriense semiárida del lentisco (*Pistacia lentiscus*): *Chamaeropo humilis*-*Rhamneto lycioidis* S.

Modelos en los que se encuentran (CA2, OR3)

Comunidad	Especies directrices	Fisonomía
Cambronal	<i>Rhamnus lycioides</i> subsp. <i>angustifolia</i> <i>Chamaerops humilis</i>	Matorral arbustivo denso formado por arbustos esclerófilos termófilos.
Retamal	<i>Retama sphaerocarpa</i> <i>Genista spartioides</i> <i>Genista ramosissima</i>	Formaciones de cobertura media-alta y porte arbustivo (2 m), donde dominan genisteas áfilas y con tallos clorofílicos (biotipo retamoide).
	<i>Genista cinerea</i> subsp. <i>murcica</i>	Comunidad retamoide parecida a la anterior (almeriense oriental y murciano meridional).
	<i>Genista ramosissima</i> <i>Phlomis purpurea</i> subsp. <i>almeriensis</i>	Parecida a las anteriores, habita en yesos y margas del sector Almeriense (Los Gallardos-Sorbas-Turre).
Comunidad de <i>Ulex parviflorus</i> y <i>Phlomis almeriensis</i>	<i>Ulex parviflorus</i> <i>Phlomis purpurea</i> subsp. <i>almeriensis</i>	Aulagar denso (coberturas de hasta 90%) dominado por <i>Ulex parviflorus</i> , junto al que se presentan especies como <i>Phlomis purpurea</i> subsp. <i>almeriensis</i> , <i>Genista ramosissima</i> , etc.
Espartal	<i>Stipa tenacissima</i> <i>Lapiedra martinezii</i>	Pastizal vivaz de gramíneas donde domina el esparto, su cobertura es media.
Romeral gipsícola	<i>Teucrium balthazaris</i> <i>Santolina viscosa</i>	Comunidad de matorral bajo (romeral), de cobertura media-baja, en la que aparecen especies muy adaptadas al sustrato.
Tomillar	<i>Rosmarinus officinalis</i> <i>Sideritis ibanyezii</i> <i>Sideritis foetens</i>	Tomillar-romeral de cobertura media-baja dominado por el romero (<i>Rosmarinus officinalis</i>).
Tomillar-romeral gipsícola	<i>Teucrium balthazaris</i> <i>Santolina viscosa</i>	Comunidad de matorral bajo de cobertura media-baja, dominada por especies adaptadas al yeso.
Tomillar aclarado	<i>Sideritis osteoxylla</i> <i>Teucrium charidemi</i>	Tomillar muy aclarado (coberturas normalmente menores del 50%), sierra del Cabo de Gata.
Tomillar de taludes	<i>Limonium insigne</i> <i>Anabasis hispanica</i>	Tomillar de baja cobertura dominado y porte escaso, donde aparecen numerosos endemismos murciano-almerienses.
Albardinar	<i>Lygeum spartum</i> <i>Dactylis glomerata</i> subsp. <i>hispanica</i> <i>Limonium insigne</i>	Pastizal vivaz denso (60-70%) dominado por el albardín.
Yesqueral	<i>Brachypodium retusum</i> <i>Dactylis glomerata</i> subsp. <i>santai</i>	Formaciones de pastizal vivaz-tomillar, con abundante presencia de hemipterófitos y nanocaméfitos, donde domina el yesquero (<i>Brachypodium retusum</i>).
Cerrillar	<i>Aristida coerulescens</i> <i>Hyparrhenia hirta</i>	Pastizal hemipterófito denso de talla mediana, dominado por gramíneas.
Matorral nitrófilo	<i>Ballota hirsuta</i> <i>Lavatera maritima</i>	Matorrales de porte medio, con coberturas bajas, que aparecen con relativa frecuencia en sitios algo alterados.

Continúa

Continuación

Comunidad	Especies directrices	Fisonomía
Comunidad de <i>Withania frutescens</i> y <i>Lycium intricatum</i>	<i>Withania frutescens</i> <i>Lycium intricatum</i>	Comunidad aerohalófila y nitrófila de zonas influidas por salpicadura marítima.
Tomillar subnitrófilo	<i>Artemisia barrelieri</i> <i>Salsola genistoides</i>	Tomillar abierto donde dominan las bojas, junto a otros elementos de bajo porte. La comunidad tiene en conjunto baja cobertura y diversidad.
Malezas halonitrófilas	<i>Salsola genistoides</i> <i>Atriplex glauca</i>	Matorral de porte medio y cobertura media baja, dominado por <i>Salsola genistoides</i> , junto a otras especies características de medios nitrificados y con cierta cantidad de sales.

DIAg. Serie supra-mesomediterránea bética basófila subhúmeda-húmeda del quejigo (*Quercus faginea*): *Daphno latifoliae*-*Acereto granatensis* S.

Modelos en los que se encuentran (AC3,GA5, RO4, SB5, SU4)

Comunidad	Especies directrices	Fisonomía
Aceral-quejigal	<i>Quercus faginea</i> <i>Acer granatense</i> <i>Acer monspessulanum</i>	Bosque caducifolio dominado en el estrato arbóreo por el quejigo (<i>Quercus faginea</i>) y diversas especies caducifolias de los géneros <i>Acer</i> y <i>Sorbus</i> .
Espinar	<i>Crataegus monogyna</i> subsp. <i>brevispina</i> <i>Lonicera arborea</i>	Espinar denso y de alto porte, dominado por arbustos caducifolios.
Espinar	<i>Prunus mahaleb</i> <i>Berberis hispanica</i>	Espinar denso y de alto porte, dominado por arbustos caducifolios (Serranía de Ronda s.l.).
Matorral alto	<i>Viburnum lantana</i> <i>Berberis hispanica</i>	Matorrales altos (3 m de altura) y densos (coberturas 85-100 %), en los que son frecuentes las especies espinosas. Cuenca del río Madera (sierra de Segura-Jaén), relativamente bien conservados, pero puntuales.
Bojeda	<i>Buxus sempervirens</i> <i>Lonicera splendida</i>	Bojeda situada en zonas húmedas, a veces enriquecida con especies de ribera como <i>Salix eleagnos</i> y <i>Fraxinus angustifolia</i> . (macizo Cazorla-Segura).
Avellanar	<i>Corylus avellana</i> <i>Ilex aquifolium</i>	Avellanar arbóreo de hasta 6 m de altura, y elevada cobertura (80-100 %) dominada por avellanos (<i>Corylus avellana</i>) y acebos (<i>Ilex aquifolium</i>) con un estrato arbustivo rico en especies espinosas. (sierra de Segura).
Pastizal	<i>Brachypodium sylvaticum</i> <i>Piptatherum paradoxum</i> <i>Elymus hispanicus</i>	Pastizal vivaz denso, rico en gramíneas y otras especies de comportamiento esciófilo.



Parque Natural Sierras Subbéticas en Córdoba. La primera franja de árboles en contacto con suelos húmedos corresponde a un quejigal. DIAg.m.

DIAg.m Serie supramediterránea bética basófila subhúmeda-húmeda del quejigo (*Quercus faginea*): *Daphno latifoliae*-*Acereto granatensis* S. Faciación mesomediterránea con *Pistacia terebinthus*.

Modelos en los que se encuentran (AC6)

Comunidad	Especies directrices	Fisonomía
Aceral-quejigal	<i>Quercus faginea</i> <i>Acer monspessulanum</i>	Bosque caducifolio dominado en el estrato arbóreo por el quejigo (<i>Quercus faginea</i>) y diversas especies caducifolias de los géneros <i>Acer</i> y <i>Sorbus</i> .
Espinar	<i>Crataegus monogyna</i> subsp. <i>brevispina</i> <i>Lonicera splendida</i> <i>Prunus spinosa</i>	Matorral de arbustos espinosos y caducifolios, con una estructura densa e intrincada, con hierbas nemorales y lianas.
Cornicabral	<i>Pistacia terebinthus</i> <i>Crataegus monogyna</i> subsp. <i>brevispina</i>	Espinar caducifolio rico en cornicabra y elementos esclerófilos.
Pastizal	<i>Brachypodium sylvaticum</i> <i>Piptatherum paradoxum</i> <i>Elymus hispanicus</i>	Pastizal vivaz denso, rico en gramíneas y otras especies de comportamiento esciófilo.



Pinar-sabinar muy bien conservado en la base del pico Cabañas en el Parque Natural Sierras de Cazorla, Segura y las Villas (Jaén). DoPs.



Piornal de alta montaña mediterránea en el que abundan los erizones. GbJn.

DoPs. Serie oromediterránea bética basófila de la sabina rastrera (*Juniperus sabina*): *Daphno oleoidis*-*Pineto sylvestris* S.

Modelos en los que se encuentran (AC4, AGb6, AL10, FI3, GA6, RO6, SB6, SE3, SR3, SU7)

Comunidad	Especies directrices	Fisonomía
Pinar-sabinar	<i>Pinus nigra</i> subsp. <i>salzmannii</i> <i>Juniperus sabina</i>	Pinar-sabinar abierto.
Espinar oromediterráneo	<i>Berberis hispanica</i> <i>Ononis aragonensis</i> <i>Rosa sicula</i>	Espinar denso semirastrero de cobertura media-alta.
Piornal calizo	<i>Astragalus granatensis</i> <i>Vella spinosa</i> <i>Erinacea anthyllis</i>	Formación de matorral bajo de porte almohadillado (orla caliza de sierra Nevada, Gádor, Tejeda-Almijara y sierra de las Nieves).
	<i>Vella spinosa</i> <i>Genista longipes</i> <i>Satureja intricata</i>	Formación de matorral bajo de porte almohadillado (Cazorla, Segura, Mágina, puntual en Baza).
	<i>Genista longipes</i> <i>Sideritis incana</i> subsp. <i>virgata</i>	Formación de matorral bajo de porte almohadillado (zona caliza de Filabres y sierra de las Estancias).
Lastonar	<i>Helictotrichon filifolium</i> subsp. <i>cazorlensis</i> <i>Avenula bromoides</i> subsp. <i>pauneroi</i> <i>Festuca scariosa</i>	Pastizal constituido por especies gramínoideas hemiptófitas no amacolladas, de talla elevada y grado medio de cobertura, dominado por <i>Helictotrichon filifolium</i> subsp. <i>cazorlensis</i> .
	<i>Festuca scariosa</i> <i>Helictotrichon filifolium</i>	Pastizal constituido por especies gramínoideas hemiptófitas no amacolladas, de talla elevada y grado medio de cobertura, dominado por el lastón (<i>Festuca scariosa</i>).
	<i>Festuca scariosa</i> <i>Helictotrichon filifolium</i> subsp. <i>arundanum</i>	Pastizal constituido por especies gramínoideas hemiptófitas no amacolladas, de talla elevada y grado medio de cobertura, dominado por <i>Helictotrichon filifolium</i> . (Serranía de Ronda s.l.).

Continúa



Diferentes comunidades de la serie DoPs, en primer plano piornal y pastizal sobre suelos carbonatados en la sierra de Baza (Granada).

Continuación

Comunidad	Especies directrices	Fisonomía
Pastizal hemcriptofítico	<i>Festuca hystrix</i> <i>Koeleria crassipes</i>	Pastizal vivaz seco basófilo donde dominan las gramíneas cespitosas.
Pastizal nanocamefítico	<i>Achillea odorata</i> <i>Astragalus tremolsianus</i>	Pastizal vivaz seco basófilo donde dominan las gramíneas cespitosas (sierra de Gádor).
Tomillar subnitrófilo	<i>Santolina rosmarinifolia</i> subsp. <i>canescens</i> <i>Artemisia campestris</i> subsp. <i>glutinosa</i>	Tomillares subnitrófilo-colonizadores de baja cobertura, asentados sobre zonas degradadas.



Pastizal formado por hemcriptofitos en el Parque Natural Sierra de Castril (Granada), con restos de enebros, sabinas y pinos. DoPs.



Canchales y roquedos de la serie Effc en el Corral del Veleta, Parque Nacional de Sierra Nevada (Granada).

Effc. Serie criomediterránea nevadense silicícola de *Festuca clementei*: *Erigeronto frigidifestuceto clementei* S.

Modelos en los que se encuentran (NE5)

Comunidad	Especies directrices	Fisonomía
Pastizal psicixerófilo	<i>Festuca clementei</i> <i>Hormathophylla purpurea</i>	Pastizal psicixerófilo vivaz de muy baja cobertura.
Pastizal de <i>Festuca pseudoeskia</i>	<i>Festuca pseudoeskia</i>	Pastizal vivaz psicixerófilo más denso que el anterior.
Vegetación de ventisqueros	<i>Omalotheca supina</i> var. <i>pusilla</i> <i>Lepidium stylatum</i>	Comunidad de zonas donde la nieve permanece durante casi todo el año.
Vegetación de canchales	<i>Linaria glacialis</i> <i>Viola crassiuscula</i>	Comunidad de derrubios cacuminales móviles.
Vegetación de roquedos	<i>Saxifraga nevadensis</i> <i>Saxifraga oppositifolia</i>	Vegetación de casmófitos que ocupan fisuras de rocas verticales.
Vegetación de fisuras de rocas umbrías	<i>Cryptogramma crispa</i> <i>Dryopteris filix-mas</i>	Vegetación de canchales umbríos dominada por pteridófitos.



Enebral-piornal entre el que se localizan pastizales vivaces y tomillares. Barranco del Guarnón, al fondo el Veleta (P. N. de Sierra Nevada, Granada). GbJn.

GbJn. Serie oromediterránea filábrico-nevadense silícicola del enebro rastrero (*Juniperus communis* subsp. *nana*): *Genisto baeticae-Junipereto nanae* S.

Modelos en los que se encuentran (F14, NE4)

Comunidad	Especies directrices	Fisonomía
Enebral-piornal	<i>Juniperus communis</i> subsp. <i>nana</i> <i>Juniperus sabina</i> <i>Genista versicolor</i> <i>Cytisus galianoi</i>	Matorral rastrero (enebral) o almohadillado (piornal) de elevada cobertura (>80 %).
Pastizal vivaz oromediterráneo	<i>Festuca indigesta</i> <i>Avenula laevis</i>	Pastizal vivaz de cobertura media-baja con especies propias del tomillar y del piornal como compañeras.
Tomillar oromediterráneo	<i>Sideritis glacialis</i> <i>Arenaria pungens</i> subsp. <i>pungens</i>	Tomillar abierto de pequeño porte.
Pastizal de <i>Festuca pseudeskia</i>	<i>Festuca pseudeskia</i>	Pastizal vivaz psicroxerófilo más denso que el anterior
Tomillar subnitrófilo	<i>Artemisia campestris</i> subsp. <i>glutinosa</i> <i>Santolina rosmarinifolia</i> <i>Artemisia absinthium</i>	Matorral nitrófilo-colonizador de cobertura media-baja
Pedregal semifijo	<i>Digitalis nevadensis</i> <i>Senecio pyrenaicus</i> subsp. <i>granatensis</i>	Comunidad de megaforbias de media-baja cobertura.
Vegetación de fisuras de rocas umbrías	<i>Cryptogramma crispera</i> <i>Dryopteris filix-mas</i>	Vegetación de canchales umbríos dominada por pteridófitos.
Comunidad rupícola	<i>Centranthus nevadensis</i> <i>Hieracium amplexicaule</i>	Comunidad rupícola sobre paredones verticales.

LbQp. Serie mesomediterránea aljibica húmeda-hiperhúmeda silicícola del roble melojo (*Quercus pyrenaica*): *Luzulo baeticae-Querceto pyrenaicae* S.

Modelos en los que se encuentran (AJ6)

Comunidad	Especies directrices	Fisonomía
Melojar	<i>Quercus pyrenaica</i> <i>Cytisus triflorus</i> <i>Ilex aquifolium</i> <i>Quercus x fontqueri</i>	Pequeñas poblaciones de roble melojo que aparecen en situaciones expuestas a los vientos atlánticos en algunos puntos culminales de la sierra del Aljibe.
Quejigal enano	<i>Quercus lusitanica</i> <i>Phillyrea angustifolia</i>	Matorral rastrero denso dominado por la roblequilla (<i>Quercus lusitanica</i>) que forma rodales de 3-5 m de diámetro.
Brezal con aulagas	<i>Genista triacanthos</i> <i>G. tridens</i> <i>G. tridentata</i>	Se trata de un matorral bajo cerrado, favorecido por incendios.
Graminal xerófilo	<i>Agrostis curtisii</i> <i>Deschampsia stricta</i>	Pastizales vivaces xerófilos desarrollados sobre suelos profundos.



33. Majadal de *Trifolium subterraneum* y *Poa bulbosa* con algunas encinas dispersas. McQr.

McQr. Serie termomediterránea mariánico-monchiquense y bética seca-subhúmeda silicícola de la encina (*Quercus rotundifolia*): *Myrto communis-Querceto rotundifoliae* S.

Modelos en los que se encuentran (AR6, HI5)

Comunidad	Especies directrices	Fisonomía
Encinar	<i>Quercus rotundifolia</i> <i>Myrtus communis</i>	Bosque denso, perennifolio y esclerófilo cuyo estrato arbóreo está dominado por la encina (<i>Quercus rotundifolia</i>).
Madroñal con lentiscos	<i>Arbutus unedo</i> <i>Phillyrea angustifolia</i> <i>Pistacia lentiscus</i>	Formación arbustiva densa donde dominan el madroño y la olivilla. Zonas frescas y con suelos profundos.

Continúa

Continuación

Comunidad	Especies directrices	Fisonomía
Coscojal con espinos	<i>Quercus coccifera</i> <i>Rhamnus oleoides</i> <i>Asparagus albus</i>	Coscojal-espinar con abundantes especies termófilas.
Retamal	<i>Cytisus scoparius</i> subsp. <i>bourgaei</i> <i>Retama sphaerocarpa</i>	Formación de genisteas, de densidad variable, con predominio de retama y de escobón.
Aulagar-jaral	<i>Cistus ladanifer</i> <i>Genista hirsuta</i> <i>Cistus monspeliensis</i>	Formación con aspecto de jaral que en ocasiones alcanza elevada densidad y un porte considerable, dominada por la jara pringosa.
Cerrillar	<i>Hyparrhenia hirta</i> <i>Dactylis glomerata</i> subsp. <i>hispanica</i>	Pastizal vivaz de zonas alteradas dominado por <i>Hyparrhenia hirta</i> .
Cantuesal	<i>Lavandula stoechas</i> subsp. <i>sampaiana</i> <i>L. stoechas</i> subsp. <i>luisieri</i>	Formación de matorral bajo y cobertura media-baja dominada por el cantueso.
Majadal	<i>Trifolium subterraneum</i> <i>Poa bulbosa</i>	Pastizal vivaz de dehesa, de gran interés pascícola.
Vallicar anual	<i>Agrostis pourretti</i> <i>Pulicaria paludosa</i>	Pastizal anual graminoide de las zonas húmedas de las dehesas.
Vallicar vivaz	<i>Agrostis castellana</i> <i>Gaudinia fragilis</i>	Pastizal vivaz graminoide de zonas húmedas donde domina el vallico

McQs. Serie termomediterránea rifeña, luso-extremadurensis y algarviense subhúmedo-húmeda y silicícola del alcornoque (*Quercus suber*): *Myrto communis-Querceto suberis* S.

Modelos en los que se encuentran (AJ1, AP7, AR7, BE2)

Comunidad	Especies directrices	Fisonomía
Alcornocal	<i>Quercus suber</i> <i>Myrtus communis</i> <i>Chamaerops humilis</i>	Bosque denso y estratificado, con un estrato arbóreo perennifolio y esclerófilo dominado por el alcornoque (<i>Quercus suber</i>).
Madroñal con lentiscos	<i>Arbutus unedo</i> <i>Phillyrea angustifolia</i> <i>Pistacia lentiscus</i>	Formación arbustiva densa donde dominan el madroño, el lentisco y la olivilla.
Madroñal con durillo	<i>Arbutus unedo</i> <i>Viburnum tinus</i>	Se muestra como un matorral o bosque alto y denso con una cobertura muy alta que lo hace casi impenetrable. Son abundantes los arbustos esclerófilos de hojas lustrosas
Coscojal con espinos	<i>Quercus coccifera</i> <i>Rhamnus oleoides</i> <i>Asparagus albus</i>	Coscojal-espinar con abundantes especies termófilas.
Espinar	<i>Calicotome villosa</i>	Espinar cerrado dominado por <i>Calicotome villosa</i> , lentiscos, esparragueras y otros elementos esclerófilos.
Retamal	<i>Retama sphaerocarpa</i> <i>Genista spartioides</i>	Formación de genisteas, de densidad variable, con predominio de retama y de escobón (sierra de Lújar).

Continúa

Continuación

Comunidad	Especies directrices	Fisonomía
Escobonal	<i>Cytisus striatus</i> <i>Adenocarpus telonensis</i> <i>Cytisus scoparius</i> subsp. <i>bourgaei</i>	Fomación de genisteas, de densidad variable, con predominio de retama y de escobón (Sierra Morena s.l.).
Aulagar-jaral	<i>Cistus ladanifer</i> <i>Genista hirsuta</i> <i>Calicotome villosa</i>	Formación que en ocasiones alcanza elevada densidad y un porte considerable, dominada por la jara pringosa.
Brezal-jaral	<i>Erica australis</i> subsp. <i>australis</i> <i>Cistus ladanifer</i>	Matorral constituido por caméfitos y nanofanerófitos con aspecto de jaral-brezal, cuya cobertura y biomasa puede llegar a ser alta.
Bolinar	<i>Genista umbellata</i> <i>Lavandula stoechas</i> subsp. <i>caesia</i>	Formación de matorral bajo y cobertura media-baja dominada por el cantueso (sierra de Lújar y sierras costeras malagueñas).
Cantuesal	<i>Lavandula stoechas</i> subsp. <i>sampaiana</i> <i>L. stoechas</i> subsp. <i>luisieri</i>	Formación de matorral bajo y cobertura media-baja dominada por el cantueso.
Cerrillar	<i>Hyparrhenia hirta</i> <i>Aristida coerulescens</i>	Pastizal vivaz dominado por <i>Hyparrhenia hirta</i> .
Tomillar subnitrófilo	<i>Artemisia campestris</i> subsp. <i>glutinosa</i> <i>Helichrysum italicum</i> subsp. <i>serotinum</i>	Tomillar abierto donde dominan las bojas (<i>Artemisia campestris</i> subsp. <i>glutinosa</i>), junto a otros elementos de bajo porte. La comunidad tiene en conjunto baja cobertura y diversidad.
Majadal	<i>Trifolium subterraneum</i> <i>Poa bulbosa</i>	Pastizal vivaz de dehesa, de gran interés pascícola.
Vallicar vivaz	<i>Agrostis castellana</i> <i>Gaudinia fragilis</i>	Pastizal vivaz y graminoide de zonas húmedas donde domina el vallico.
Vallicar anual	<i>Agrostis pourretti</i> <i>Pulicaria paludosa</i>	Pastizal anual graminoide de las zonas húmedas de las dehesas.
Pastizal terofítico	<i>Xolantha guttata</i> <i>Aira caryophyllea</i> <i>Leontodon longirostris</i>	Pastizal de corta talla (generalmente inferior a 10 cm) y cobertura variable (de baja a media) que está constituido por terofitos de fenología primaveral y agostamiento precoz.



Dehesa de alcornoques, el majadal y vallicar se alternan según la humedad del suelo. McQs.

MePa. Serie termomediterránea inferior almeriense semiárida-árida del cornical (*Periploca laevigata* subsp. *angustifolia*): *Mayteno europaei-Periploceto angustifoliae* S.

Modelos en los que se encuentran (CA1, OR4)

Comunidad	Especies directrices	Fisonomía
Cornical	<i>Periploca laevigata</i> subsp. <i>angustifolia</i> <i>Pistacia lentiscus</i>	Matorral denso espinoso de medio-bajo porte dominado por el cornical.
Retamal	<i>Genista cinerea</i> subsp. <i>murcica</i> <i>Genista spartioides</i>	Matorral de porte elevado y cobertura media dominado por la hiniesta.
Palainar	<i>Genista ramossissima</i> <i>Asparagus horridus</i>	Matorral de porte y cobertura medios.
Matorral	<i>Phlomis purpurea</i> subsp. <i>almeriensis</i> <i>Ulex canescens</i>	Matorral espinoso de de bajo-medio porte.
Espartal	<i>Stipa tenacissima</i> <i>Lapiedra martinezii</i>	Pastizal vivaz de gramíneas donde domina el esparto, su cobertura es media.
Albardinar	<i>Lygeum spartum</i> <i>Dactylis glomerata</i> subsp. <i>hispanica</i>	Pastizal vivaz denso (60-70%) dominado por el albardín.
Tomillar	<i>Rosmarinus officinalis</i> <i>Sideritis ibanyezii</i> <i>S. foetens</i>	Tomillar-romeral de cobertura media-baja dominado por el romero (<i>Rosmarinus officinalis</i>).
Tomillar abierto	<i>Thymus hyemalis</i> <i>Sideritis pusilla</i> subsp. <i>carthaginense</i>	Tomillar bajo muy abierto dominado por <i>Thymus hyemalis</i> , y <i>Sideritis pusilla</i> subsp. <i>carthaginense</i> .
Tomillar de taludes	<i>Limonium insigne</i> <i>Anabasis hispanica</i>	Tomillar de baja cobertura dominado y porte escaso, donde aparecen numerosos endemismos murciano-almerienses.
Tomillar aclarado	<i>Sideritis osteoxylla</i> <i>Teucrium charidemum</i>	Matorral rico en labiadas de escaso porte y cobertura.
Yesqueral	<i>Brachypodium retusum</i> <i>Teucrium pseudochamaepitys</i>	Formaciones de pastizal vivaz-tomillar con abundante presencia de hemicriptófitos y nanocaméfitos, donde domina el yesquero (<i>Brachypodium retusum</i>).
Cerrillar	<i>Aristida coerulescens</i> <i>Hyparrhenia sinaica</i>	Pastizal hemicriptófito denso de talla mediana, dominado por gramíneas.
Matorral nitrófilo	<i>Ballota hirsuta</i> <i>Lavatera maritima</i>	Matorrales de porte medio, con coberturas bajas, que aparecen con relativa frecuencia en sitios algo alterados.
Comunidad de <i>Withania frutescens</i> y <i>Lycium intricatum</i>	<i>Withania frutescens</i> <i>Lycium intricatum</i>	Comunidad aerohalófila y nitrófila de zonas influidas por salpicadura marítima.
Tomillar subnitrófilo	<i>Artemisia barrelieri</i> <i>Salsola genistoides</i>	Tomillar abierto donde dominan las bojas, junto a otros elementos de bajo porte. La comunidad tiene en conjunto baja cobertura y diversidad.
Malezas halonitrófilas	<i>Salsola genistoides</i> <i>Atriplex glauca</i>	Matorral de porte medio y cobertura media baja, dominado por <i>Salsola genistoides</i> , en el que aparecen otras especies características de medios nitrificados y con cierta cantidad de sales.
Pastizal terofítico efímero	<i>Eryngium ilicifolium</i> <i>Plantago ovata</i> <i>Stipa capensis</i>	Pastizales terofíticos efímeros de pequeño tamaño, con cobertura variable, y ricos en especies.

MZI. serie termomediterránea inferior almeriense occidental semiárida del arto (*Maytenus senegalensis* subsp. *europaeus*): *Mayteno europaei-Zizipheto loti* S.

Modelos en los que se encuentran (OC3)

Comunidad	Especies directrices	Fisonomía
Artinera	<i>Maytenus senegalensis</i> subsp. <i>europaeus</i> <i>Ziziphus lotus</i>	Matorral denso espinoso de elevado porte (hasta 3 m).
Retamal	<i>Genista spartioides</i>	Matorral retamoide de porte elevado, en ocasiones por encima de 2 m, pero de cobertura media.
Espartal	<i>Stipa tenacissima</i> <i>Lapiedra martinzii</i>	Pastizal vivaz de gramíneas donde domina el esparto, su cobertura es media.
Albardinar	<i>Lygeum spartum</i> <i>Dactylis glomerata</i> subsp. <i>hispanica</i>	Pastizal vivaz denso (60-70%) dominado por el albardín.
Romeral-tomillar	<i>Helianthemum almeriense</i> <i>Anthyllis terniflora</i>	Matorral rico en labiadas de escaso porte y cobertura.
Tomillar abierto	<i>Thymus hyemalis</i> <i>Sideritis pusilla</i> subsp. <i>carthaginense</i>	Tomillar bajo muy abierto dominado por <i>Thymus hyemalis</i> .
Yesqueral	<i>Brachypodium retusum</i> <i>Dactylis glomerata</i> subsp. <i>santai</i>	Formaciones de pastizal vivaz-tomillar, con abundante presencia de hemicriptófitos y nanocaméfitos, donde domina el yesquero (<i>Brachypodium retusum</i>).
Cerrillar	<i>Aristida coerulescens</i> <i>Hyparrhenia sinaica</i>	Pastizal hemicriptófito denso de talla mediana, dominado por gramíneas.
Tomillar subnitrófilo	<i>Artemisia barrelieri</i> <i>Salsola genistoides</i>	Tomillar abierto donde dominan las bojas, junto a otros elementos de bajo porte. La comunidad tiene en conjunto baja cobertura y diversidad.
Malezas halonitrófilas	<i>Salsola genistoides</i> <i>Atriplex glauca</i>	Matorral de porte medio y cobertura media baja, dominado por <i>Salsola genistoides</i> , en el que aparecen otras especies características de medios nitrificados y con cierta cantidad de sales.
Pastizal terofítico efímero	<i>Eryngium ilicifolium</i> <i>Plantago ovata</i> <i>Stipa capensis</i>	Pastizales terofíticos efímeros de pequeño tamaño, con cobertura variable, y ricos en especies.

OQs. Serie termomediterránea gaditano-onubo-algarviense y tingitana seco-subhúmedo-húmeda sabulícola del alcornoque (*Quercus suber*): *Oleo sylvestris-Querceto suberis* S.

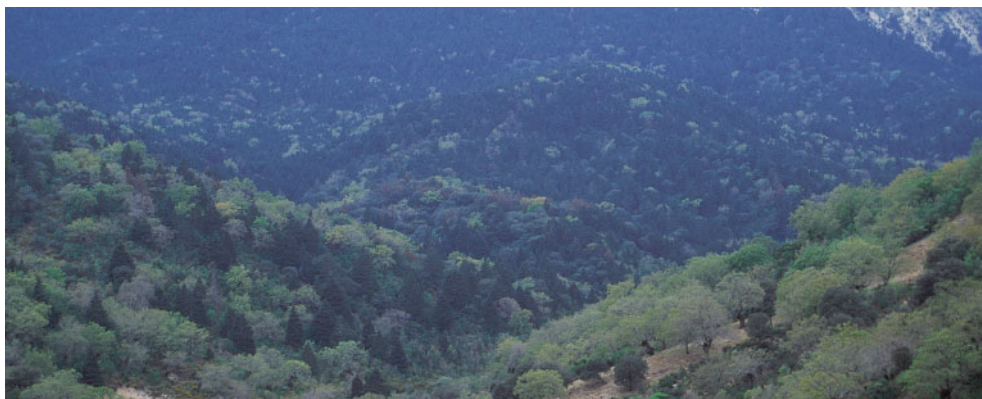
Modelos en los que se encuentran (AJ4, AV1, GL1, OL1)

Comunidad	Especies directrices	Fisonomía
Alcornocal psammófilo	<i>Quercus suber</i> <i>Olea europaea</i> var. <i>sylvestris</i>	Bosque denso, donde el estrato arbóreo, perennifolio y esclerófilo, está dominado por el alcornoque (<i>Quercus suber</i>).
Espinar	<i>Calicotome villosa</i> <i>Rhamnus oleoides</i>	Espinar cerrado dominado por <i>Calicotome villosa</i> , lentiscos, esparragueras y otros elementos esclerófilos.

Continúa

Continuación

Comunidad	Especies directrices	Fisonomía
Jaguarzal o monte blanco	<i>Thymus albicans</i> subsp. <i>albicans</i> <i>Stauracanthus genistoides</i>	Comunidad de arenas constituida por caméfitos y nanofanerófitos xerófilos asentados sobre paleodunas y arenales interiores.
Monte negro	<i>Erica scoparia</i> <i>E. umbellata</i>	Constituida por nanofanerófitos y caméfitos entre los que dominan los brezos.
Comunidad de Armeria gaditana	<i>Armeria gaditana</i> <i>Centaurea exarata</i>	Constituida fundamentalmente por especies vivaces a las que acompañan un buen número de terófitos efímeros durante la época favorable.



Pinsapar edafoxerófilo en el Parque Natural Sierra de Grazalema (Cádiz) (PbAp) alternando con el quejigal (DIAG) en suelos profundos y frescos en verano.

PbAp. Serie supra-mesomediterránea rondeña calcícola del pinsapo (*Abies pinsapo*): *Paeonia broteroi*-*Abietetopinsapo* S.

Modelos en los que se encuentran (RO5)

Comunidad	Especies directrices	Fisonomía
Pinsapar sobre calizas	<i>Abies pinsapo</i> <i>Paeonia coriacea</i> <i>Quercus faginea</i>	Bosque cerrado de pinsapos en el que sólo destacan algunas especies nemorales.
Espinar	<i>Prunus mahaleb</i> <i>Berberis hispanica</i> <i>Crataegus monogyna</i> subsp. <i>brevispina</i>	Comunidad espinosa densa en la que dominan arbustos caducifolios.
Lastonar	<i>Arrhenatherum album</i> <i>Helictotrichon filifolium</i> subsp. <i>arundanum</i>	Pastizal vivaz denso en el que dominan gramíneas cespitosas.
Matorral	<i>Ulex baeticus</i> <i>Lavandula lanata</i>	Comunidad fruticosa de caméfitos y nanofanerófitos (matorral bajo) que se desarrollan sobre sustratos ricos en bases.
Comunidad de terófitos	<i>Arenaria retusa</i> subsp. <i>arundana</i> <i>Ionopsidium prolongoi</i> <i>Viola demetria</i>	Comunidad de terófitos efímeros de escasa cobertura y fenología primaveral.



Matorral en la sierra de las Nieves (Málaga) donde dominan aulagas y piornos. PbAp.

PbQr. Serie mesomediterránea luso-extremadurensis seca-subhúmeda silicícola de la encina (*Quercus rotundifolia*): *Pyro bourgaeanae-Querceto rotundifoliae* S.

Modelos en los que se encuentran (AR4, MR2)

Comunidad	Especies directrices	Fisonomía
Encinar	<i>Quercus rotundifolia</i> <i>Pyrus bourgaeana</i>	Bosque denso de encinas en su estado óptimo.
Coscojal	<i>Quercus coccifera</i> <i>Phillyrea angustifolia</i>	Formación arbustiva de densidad variable, con predominio de la coscoja.
Madroñal	<i>Arbutus unedo</i> <i>Phillyrea angustifolia</i>	Formación arbustiva densa donde dominan el madroño y la olivilla
Retamal	<i>Cytisus scoparius</i> subsp. <i>bourgaei</i> <i>Retama sphaerocarpa</i>	Formación de genisteas, de densidad variable, con predominio de retama y de escobón.
Aulagar-jaral	<i>Cistus ladanifer</i> <i>Genista hirsuta</i>	Formación que en ocasiones alcanza elevada densidad y un porte considerable, dominada por la jara pringosa.
Jaral	<i>Cistus laurifolius</i> <i>C. populifolius</i>	Jaral que está constituido por nanofanerófitos y caméfitos de alta cobertura y tamaño. Aparece en zonas frías y continentalizadas sobre suelos profundos y frescos.
Cantuesal	<i>Lavandula stoechas</i> subsp. <i>sampaiana</i> <i>L. stoechas</i> subsp. <i>luisieri</i>	Formación de matorral bajo y cobertura media-baja dominada por el cantueso.
Berceal	<i>Stipa gigantea</i> <i>Melica magnolii</i>	Comunidad de gramíneas vivaces dominadas por el berceo (<i>Stipa gigantea</i>).

Continúa



Diferentes comunidades (encinar, jaral-cantuesal y pastizal terofítico) de la serie PbQr.

Continuación

Comunidad	Especies directrices	Fisonomía
Majadal	<i>Trifolium subterraneum</i> <i>Poa bulbosa</i>	Pastizal vivaz de dehesa, de gran interés pascícola.
Vallicar anual	<i>Agrostis pourretii</i> <i>Pulicaria paludosa</i>	Pastizal anual graminoide de las zonas húmedas de las dehesas.
Vallicar vivaz	<i>Agrostis castellana</i> <i>Gaudinia fragilis</i>	Pastizal vivaz graminoide de zonas húmedas donde domina el vallico.
Pastizal terofítico oligotrófico	<i>Trifolium cherleri</i> <i>Plantago bellardi</i>	Pastizal de corta talla (generalmente inferior a 10 cm) y cobertura variable (de baja a media) que está constituido por terofitos de fenología primaveral y agostamiento precoz.
Pastizal terofítico subnitrofilo	<i>Trifolium cherleri</i> <i>Taeniatherum caput-medusae</i>	Pastizal de pequeña talla y desarrollo primaveral, de cobertura media-alta, con aspecto graminoide por la abundancia de especies del género <i>Aegilops</i> .
Comunidad de cresterías	<i>Genista polyanthos</i>	Comunidad permanente de escaso porte que se sitúa en crestas con poco suelo e inaccesibles y en afloramiento rocosos.



Majadal con tránsito a pastizal terofítico subnitrófilo. Se observan áreas alteradas por el fuego. PbQr.

PbQr.b. Serie mesomediterránea luso-extremadureña seca-subhúmeda silicícola de la encina (*Quercus rotundifolia*): *Pyro bourgaeanae-Querceto rotundifoliae* S. Faciación basófila.

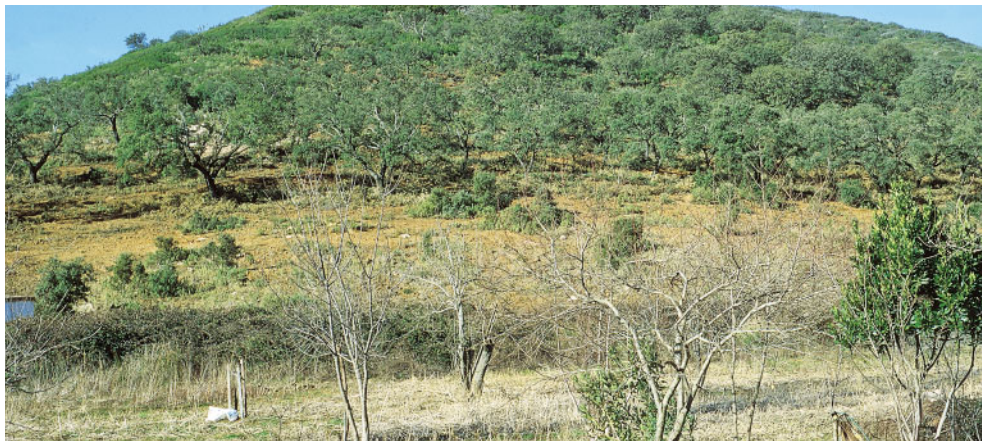
Modelos en los que se encuentran (AR5, MR6)

Comunidad	Especies directrices	Fisonomía
Encinar	<i>Quercus rotundifolia</i> <i>Pyrus bourgaeana</i>	Bosque denso de encinas en su estado óptimo.
Coscojal	<i>Quercus coccifera</i> <i>Pistacia lentiscus</i> <i>Rhamnus oleoides</i>	Formación arbustiva de densidad variable, con predominio de la coscoja.
Retamal	<i>Cytisus scoparius</i> subsp. <i>bourgaei</i> <i>Retama sphaerocarpa</i>	Formación de genisteas, de densidad variable, con predominio de retama y de escobón.
Jaral blanco	<i>Cistus albidus</i> <i>Lavandula stoechas</i> subsp. <i>sampaiana</i> <i>Phlomis purpurea</i>	Formación de jaral que en ocasiones alcanza elevada densidad y un porte medio, dominada por la jara blanca.
Tomillar	<i>Helianthemum hirtum</i> <i>Thymra capitata</i> <i>Micromeria graeca</i> <i>Fumana thymifolia</i>	Matorral fruticoso abierto de cobertura media o baja que está constituido principalmente por caméfitos de pequeño porte.
Pastizal vivaz	<i>Hyparrhenia hirta</i> <i>Dactylis glomerata</i> subsp. <i>hispanica</i>	Pastizal vivaz de aspecto graminoide que está constituido sobre todo por hemcriptófitos. Aparece dominado por <i>Hyparrhenia hirta</i> y suele presentar una cobertura media o alta.

Continúa

Continuación

Comunidad	Especies directrices	Fisonomía
Pastizal terofítico subnitrófilo	<i>Medicago rigidula</i> <i>Aegilops geniculata</i>	Pastizal de pequeña talla y desarrollo primaveral, de cobertura media-alta, con aspecto graminoide por la abundancia de especies del género <i>Aegilops</i> .
Majadal basófilo	<i>Poa bulbosa</i> <i>Astragalus sesameus</i>	Pastizal vivaz cespitoso y amacollado dominado por la gramínea <i>Poa bulbosa</i> y rico en terofitos y hemipterofitos especializados, entre los que destacan por su frecuencia y abundancia algunas especies de los géneros <i>Astragalus</i> y <i>Medicago</i> .



Encinar perteneciente a la faciación basófila del PbQr.

PbQr.t. Serie mesomediterránea luso-extremadurese seca-subhúmeda silicícola de la encina (*Quercus rotundifolia*): *Pyro bourgaeanae-Querceto rotundifoliae* S. Faciación termófila silicícola mariánico-monchiquense con *Pistacia lentiscus*.

Modelos en los que se encuentran (AR1, HI4, MR1)

Comunidad	Especies directrices	Fisonomía
Encinar	<i>Quercus rotundifolia</i> <i>Pyrus bourgaeana</i> <i>Pistacia lentiscus</i>	Bosque denso de encinas en su estado óptimo.
Coscojal	<i>Quercus coccifera</i> <i>Pistacia lentiscus</i> <i>Rhamnus oleoides</i>	Formación arbustiva de densidad variable, con predominio de la coscoja y el lentisco.
Espinar-lentiscal	<i>Quercus coccifera</i> <i>Phillyrea angustifolia</i>	Formación arbustiva de densidad variable, con predominio de la coscoja.
Madroñal con lentiscos	<i>Arbutus unedo</i> <i>Phillyrea angustifolia</i> <i>Pistacia lentiscus</i>	Formación arbustiva densa donde dominan el madroño, el lentisco y la olivilla.

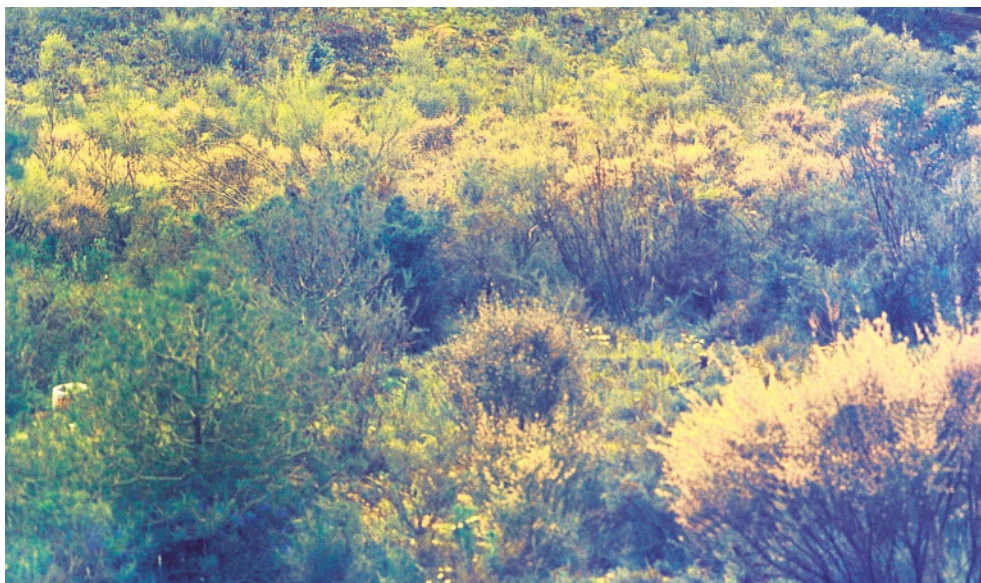
Continúa

Continuación

Comunidad	Especies directrices	Fisonomía
Retamal	<i>Cytisus scoparius</i> subsp. <i>bourgaei</i> <i>Retama sphaerocarpa</i>	Formación de genisteas, de densidad variable, con predominio de retama y de escobón.
Aulagar-jaral	<i>Cistus ladanifer</i> <i>Genista hirsuta</i> <i>Cistus monspeliensis</i>	Formación de jaral que en ocasiones alcanza elevada densidad y un porte considerable, dominada por la jara pringosa.
Cantuesal	<i>Lavandula stoechas</i> subsp. <i>sampaiana</i> <i>L. stoechas</i> subsp. <i>luisieri</i>	Formación de matorral bajo y cobertura media-baja dominada por el cantueso.
Majadal	<i>Trifolium subterraneum</i> <i>Poa bulbosa</i>	Pastizal vivaz de dehesa, de gran interés pascícola.
Vallicar anual	<i>Agrostis pourrettii</i> <i>Pulicaria paludosa</i>	Pastizal anual graminoide de las zonas húmedas de las dehesas.
Vallicar vivaz	<i>Agrostis castellana</i> <i>Gaudinia fragilis</i>	Pastizal vivaz graminoide de zonas húmedas donde domina el vallico
Pastizal terofítico oligotrófico	<i>Trifolium cherleri</i> <i>Plantago bellardi</i>	Pastizal de corta talla (generalmente inferior a 10 cm) y cobertura variable (de baja a media) que está constituido por terofitos de fenología primaveral y agostamiento precoz.
Pastizal terofítico subnitrófilo	<i>Trifolium cherleri</i> <i>Taeniatherum caput-medusae</i>	Pastizal de pequeña talla y desarrollo primaveral, de cobertura media-alta, con aspecto graminoide por la abundancia de especies del género <i>Aegilops</i> .
Comunidad de cresterías	<i>Genista polyanthos</i>	Comunidad permanente de escaso porte que se sitúa en crestas con poco suelo e inaccesibles y en afloramientos rocosos.



Encinar termófilo adhesionado. Entre los árboles existen pastizales de distintos tipos, majadales y pastizales terofíticos subnitrófilos. PbQr.t.



Retamal en el que domina la hiniesta (*Genista cinerea subsp. speciosa*).

PcQr. Serie mesomediterránea bética, seca-subhúmeda basófila de la encina (*Quercus rotundifolia*): *Paeonio coriaceae-Querceto rotundifoliae* S. Faciación típica.

Modelos en los que se encuentran (AC1, AGa1, AGb1, AL4, AN1, AP6, BE8, FI1, GA3, GB1, HI2, OC4, RO1, SB1, SE1, SR1, SU2)

Comunidad	Especies directrices	Fisonomía
Encinar	<i>Quercus rotundifolia</i> <i>Q. coccifera</i>	Bosque que en su máximo desarrollo sería un bosque denso y monoespecífico de la encina (<i>Quercus rotundifolia</i>), con una orla de espinosas como el majuelo.
Coscojal	<i>Quercus coccifera</i> <i>Crataegus monogyna</i> subsp. <i>brevispina</i>	Matorral arbustivo denso formado por coscojas junto a pies arbustivos de encinas.
Lentiscal con espinos	<i>Rhamnus oleoides</i> <i>Asparagus albus</i>	Matorral denso perennifolio, esclerófilo en el que dominan espinos.
Retamal-Escobonal	<i>Retama sphaerocarpa</i> <i>Genista cinerea</i> subsp. <i>speciosa</i>	Formaciones de cobertura media-alta y porte arbustivo (2 m), donde dominan genisteas áfilas y con tallos clorofílicos (biotipo retamoide).
Espartal	<i>Stipa tenacissima</i>	Pastizal vivaz de gramíneas donde domina el esparto, su cobertura es media.
Lastonar	<i>Helictotrichon filifolium</i> subsp. <i>cazorlense</i> <i>Festuca scariosa</i>	Pastizal denso en el que dominan gramíneas cespitosas.

Continúa

Continuación

Comunidad	Especies directrices	Fisonomía
Romeral	<i>Rosmarinus officinalis</i> <i>Cistus clusii</i> <i>Thymus orospedanus</i> <i>Lavandula latifolia</i>	Matorral rico en labiadas, de composición muy variable en las distintas unidades biogeográficas (ver series de vegetación). Subbético y Guadiciano-Bastetano.
	<i>Thymus zygis</i> subsp. <i>gracilis</i> <i>Lavandula lanata</i>	Matorral rico en labiadas y leguminosas, normalmente de elevada cobertura. Aparece en las zonas de la bética oriental (sectores Malacitano-Almijareño y Alpujarreño-Gadoreño).
	<i>Ulex baeticus</i> <i>Lavandula lanata/L. latifolia</i>	Matorral rico en labiadas y leguminosas, normalmente de elevada cobertura.
	<i>Lavandula lanata</i> <i>Sideritis leucantha</i> susp. <i>bourgaeana</i>	Matorral rico en labiadas y leguminosas, normalmente de elevada cobertura. Muy frecuentes en las sierras orientales de influencia manchega (Filabres, Estancias y María).
	<i>Genista pumila</i> <i>Ononis fruticosa</i> <i>Blupeurum frutescens</i>	Matorral fruticoso de bajo porte (30-40 cm) con coberturas escasas, compuesto en su mayoría por especies de caméfitos leñosos con buenas adaptaciones a la continentalidad. Altiplanos de Guadix y Baza.
Bolinar	<i>Genista umbellata</i> <i>Lavandula stoechas</i> subsp. <i>caesia</i>	Matorral bajo, denso y poco diversificado donde domina la bolina (<i>Genista umbellata</i>).
Comunidad de <i>Anthyllis cytisoides</i>	<i>Anthyllis cytisoides</i>	Formaciones de caméfitos, y algunos hemicriptófitos, dominados por la albaida (<i>Anthyllis cytisoides</i>) con baja-media y una escasa riqueza específica.
Lastonar	<i>Helictotrichon filifolium</i> subsp. <i>arundanum</i> <i>Festuca scariosa</i>	Pastizal denso en el que dominan gramíneas cespitosas.

Continúa



Romeral de *Genista pumila* y *Ononis fruticosa* en los altiplanos de Guadix (Granada).
PcQr.



Tomillar donde domina *Thymus mastichina* y *Thymus zygis*. PeQr.

Continuación

Comunidad	Especies directrices	Fisonomía
Yesqueral	<i>Brachypodium retusum</i> <i>Phlomis lychnitis</i>	Formaciones de pastizal vivaz-tomillar, con abundante presencia de hemcriptófitos y nanocaméfitos, donde domina el yesquero (<i>Brachypodium retusum</i>).
Tomillar subnitrófilo	<i>Artemisia campestris</i> subsp. <i>glutinosa</i> <i>Helichrysum italicum</i> subsp. <i>serotinum</i>	Tomillar abierto donde dominan las bojas (<i>Artemisia campestris</i> subsp. <i>glutinosa</i>), junto a otros elementos de bajo porte. La comunidad tiene en conjunto baja cobertura y diversidad.
Pastizal anual	<i>Saxifraga tridactylites</i> <i>Hornungia petrea</i>	Pastizal formado por terófitos asentados sobre suelos calizos, con escaso grado de cobertura. Tiene su óptimo en la primavera temprana y se trata de una comunidad efímera, de pequeña talla.
Comunidad de terófitos	<i>Arenaria retusa</i> subsp. <i>arundana</i> <i>Ionopsidium prolongoi</i> <i>Viola demetria</i>	Comunidad de terófitos efímeros de escasa cobertura y fenología primaveral (Serranía de Ronda).
Pastizal terofítico subnitrófilo	<i>Medicago rigidula</i> <i>Aegilops geniculata</i>	Pastizal de pequeña talla y desarrollo primaveral, de cobertura media-alta, con aspecto graminoide por la abundancia de especies del género <i>Aegilops</i> .
Pastizal subnitrófilo de <i>Stipa capensis</i>	<i>Stipa capensis</i> <i>Aegilops geniculata</i>	Pastizal terofítico con alto grado de cobertura en el que domina <i>Stipa capensis</i> .
Majadal basófilo	<i>Poa bulbosa</i> <i>Astragalus sesameus</i>	Pastizal vivaz cespitoso y amacollado dominado por la gramínea <i>Poa bulbosa</i> y rico en terófitos y hemcriptófitos especializados, entre los que destacan por su frecuencia y abundancia algunas especies de los géneros <i>Astragalus</i> y <i>Medicago</i> .

PcQr.ma Serie mesomediterránea bética, seca-subhúmeda basófila de la encina (*Quercus rotundifolia*): *Paeonio coriaceae-Querceto rotundifoliae* S. Faciación malacitano-axarquiese y bermejense.

Modelos en los que se encuentran (AL5, BE7, MA3)

Comunidad	Especies directrices	Fisonomía
Encinar	<i>Quercus rotundifolia</i> <i>Q. suber</i>	Bosque que en su máximo desarrollo sería un bosque denso y monoespecífico de <i>Quercus rotundifolia</i> , con una orla de espinosas como el majuelo
Lentiscal-coscojal	<i>Pistacia lentiscus</i> <i>Quercus coccifera</i>	Comunidad arbustiva constituida por nanofanerófitos y caméfitos, de cobertura media-alta. Asociación extendida por los sectores Rondeño, Malacitano-Almijareño y Alpujarreño-Gadoreño.
Matorral de <i>Ononis speciosa</i>	<i>Ononis speciosa</i> <i>Bupleurum gibraltarium</i>	Comunidad arbustiva constituida por nanofanerófitos y caméfitos, de cobertura media-alta. La especie dominante es <i>Ononis speciosa</i> .
Retamal-Escobonal	<i>Retama sphaerocarpa</i> <i>Genista cinerea</i> subsp. <i>speciosa</i>	Formaciones de cobertura media-alta y porte arbustivo (2 m), donde dominan genisteas áfilas y con tallos clorofílicos (biotipo retamoide).
Bolinar	<i>Genista umbellata</i> <i>Lavandula stoechas</i> subsp. <i>caesia</i>	Matorral bajo, denso y poco diversificado donde domina la bolina (<i>Genista umbellata</i>).
Cerrillar	<i>Hyparrhenia hirta</i>	Pastizal hemicriptófito denso de talla mediana, dominado por gramíneas.
Tomillar subnitrófilo	<i>Artemisia campestris</i> subsp. <i>glutinosa</i> <i>Helichrysum italicum</i> subsp. <i>serotinum</i>	Tomillar abierto donde dominan las bojás (<i>Artemisia campestris</i> subsp. <i>glutinosa</i>), junto a otros elementos de bajo porte. La comunidad tiene en conjunto baja cobertura y diversidad.

PcQr.o Serie mesomediterránea, bética, seca-subhúmeda basófila de la encina (*Quercus rotundifolia*): *Paeonio coriaceae-Querceto rotundifoliae* S. faciación ombrófila.

Modelos en los que se encuentran (AGa3)

Comunidad	Especies directrices	Fisonomía
Encinar	<i>Quercus rotundifolia</i> <i>Q. faginea</i>	Bosque que en su máximo desarrollo sería un bosque denso y monoespecífico de encina (<i>Quercus rotundifolia</i>), con una orla de espinosas como el majuelo.
Coscojal	<i>Quercus coccifera</i> <i>Crataegus monogyna</i> subsp. <i>brevispina</i>	Matorral arbustivo denso formado por coscojas junto a pies arbustivos de encinas.
Escobonal	<i>Retama sphaerocarpa</i> <i>Genista cinerea</i> subsp. <i>speciosa</i>	Formaciones de cobertura media-alta y porte arbustivo (2 m), donde dominan genisteas áfilas y con tallos clorofílicos (biotipo retamoide).
Lastonar	<i>Helictotrichon filifolium</i> <i>Festuca scariosa</i>	Pastizal denso en el que dominan gramíneas cespitosas.

Continúa

Continuación

Comunidad	Especies directrices	Fisonomía
Espartal	<i>Stipa tenacissima</i> <i>Thymus zygis</i> subsp. <i>gracilis</i>	Pastizal vivaz de gramíneas donde domina el esparto, su cobertura es media.
Romeral	<i>Rosmarinus officinalis</i> <i>Cistus clusii</i> <i>Lavandula lanata</i>	Matorral rico en labiadas, de composición muy variable en las distintas unidades biogeográficas (ver series de vegetación).
Bolinar	<i>Genista umbellata</i> <i>Lavandula stoechas</i> subsp. <i>caesia</i>	Matorral bajo, denso y poco diversificado donde domina la bolina (<i>Genista umbellata</i>).
Yesqueral	<i>Brachypodium retusum</i> <i>Phlomis lychnitis</i>	Formaciones de pastizal vivaz-tomillar, con abundante presencia de hemipterofitos y nanocaméfitos, donde domina el yesquero (<i>Brachypodium retusum</i>).
Tomillar subnitrófilo	<i>Artemisia campestris</i> subsp. <i>glutinosa</i> <i>Helichrysum italicum</i> subsp. <i>serotinum</i>	Tomillar abierto donde dominan las bojas (<i>Artemisia campestris</i> subsp. <i>glutinosa</i>), junto a otros elementos de bajo porte. La comunidad tiene en conjunto baja cobertura y diversidad.

PcQr.t Serie mesomediterránea bética, seca-subhúmeda basófila de la encina (*Quercus rotundifolia*): *Paeonio coriaceae-Querceto rotundifoliae* S. Faciación termófila bética con *Pistacia lentiscus*.

Modelos en los que se encuentran (AC7, AGa2, AP2, GA2, H11, SU1)

Comunidad	Especies directrices	Fisonomía
Encinar	<i>Quercus rotundifolia</i> <i>Q. coccifera</i>	Bosque que en su máximo desarrollo sería un bosque denso y monoespecífico de <i>Quercus rotundifolia</i> , con una orla de espinosas como el majuelo
Lentiscal	<i>Pistacia lentiscus</i> <i>Rhamnus oleoides</i> subsp. <i>angustifolia</i>	Matorral arbustivo denso formado por coscojas junto a pies arbustivos de encinas.
Coscojal con espinos	<i>Quercus coccifera</i> <i>Rhamnus oleoides</i>	Matorral arbustivo denso formado por coscojas junto a pies arbustivos de encinas.
Retamal-Escobonal	<i>Retama sphaerocarpa</i> <i>Genista cinerea</i> subsp. <i>speciosa</i>	Formaciones de cobertura media-alta y porte arbustivo (2 m), donde dominan genisteas áfilas y con tallos clorofilicos (biotipo retamoide).
Espartal	<i>Stipa tenacissima</i>	Pastizal vivaz de gramíneas donde domina el esparto, su cobertura es media (su composición varía un poco en las distintas unidades fitogeográficas).
Romeral	<i>Rosmarinus officinalis</i> <i>Cistus clusii</i>	Matorral rico en labiadas, de composición muy variable en las distintas unidades biogeográficas (ver series de vegetación).
Bolinar	<i>Genista umbellata</i> <i>Lavandula stoechas</i> subsp. <i>caesia</i>	Matorral bajo, denso y poco diversificado donde domina la bolina (<i>Genista umbellata</i>).
Albardinar	<i>Lygeum spartum</i> <i>Dactylis glomerata</i> subsp. <i>hispanica</i>	Pastizal vivaz que puede alcanzar una densidad elevada (70-90%), de hasta 60-80 cm de altura, dominado por albardin y algunos hemipterofitos.

Continúa

Continuación

Comunidad	Especies directrices	Fisonomía
Tomillar	<i>Teucrium lusitanicum</i> <i>Thymra capitata</i>	Matorral bajo, heliófilo, generalmente de baja cobertura y con alto poder colonizador. Su cobertura es media-baja y domina <i>Thymra capitata</i> . Su distribución es Hispalense y Anticariense (Sierras entre Granada y Málaga).
Cerrillar	<i>Hyparrhenia hirta</i>	Pastizal hemicriptófito denso de talla mediana, dominado por gramíneas.
Yesqueral	<i>Brachypodium retusum</i> <i>Phlomis lychnitis</i>	Formaciones de pastizal vivaz-tomillar, con abundante presencia de hemicriptófitos y nanocaméfitos, donde domina el yesquero (<i>Brachypodium retusum</i>).
Tomillar subnitrófilo	<i>Artemisia campestris</i> subsp. <i>glutinosa</i> <i>Helichrysum italicum</i> subsp. <i>serotinum</i>	Tomillar abierto donde dominan las bojás (<i>Artemisia campestris</i> subsp. <i>glutinosa</i>), junto a otros elementos de bajo porte. La comunidad tiene en conjunto baja cobertura y diversidad.

RhQc. Serie termo-mesomediterránea aljibico-tingitana húmedo-hiperhúmeda silicícola del roble andaluz (*Quercus canariensis*): *Rusco hypophylli-Querceto canariensis* S.

Modelos en los que se encuentran (AJ7)

Comunidad	Especies directrices	Fisonomía
Quejigal de roble andaluz o moruno	<i>Quercus canariensis</i> <i>Ruscus hypophyllum</i>	Bosque dominado por el quejigo andaluz (<i>Quercus canariensis</i>), árbol ombrófilo, que se encuentra acompañado por un sotobosque rico en arbustos de hoja lauroide y lianas.
Madroñal	<i>Arbutus unedo</i> <i>Viburnum tinus</i>	Matorral denso de talla elevada y acusado carácter atlántico, donde dominan arbustos de hoja lustrosa.
Retamal-Escobonal	<i>Adenocarpus telonensis</i> <i>Genista linifolia</i> <i>G. monspessulana</i>	Comunidad de nanofanerófitos retamoides de coberturas densas y tamaño cercano a los 2 metros.
Brezal con aulagas	<i>Genista triacanthos</i> <i>G. tridens</i> <i>Erica australis</i> subsp. <i>australis</i>	Matorral bajo, denso donde predomina <i>Stauracanthus boivinii</i> , aunque en ocasiones, es <i>Erica australis</i> subsp. <i>australis</i> , especialmente abundante en áreas incendiadas.
Jaral	<i>Cistus ladanifer</i> <i>Genista hirsuta</i> <i>Calicotome villosa</i>	Comunidad de caméfitos y nanofanerófitos que lleva abundantes jaras y aulagas.
Vallicar vivaz	<i>Agrostis castellana</i> <i>Anthoxanthum ovatum</i> subsp. <i>ovatum</i>	Pastizal vivaz de cobertura muy alta. Predominan en él las gramíneas, siendo escasas las leguminosas.



Depresión de Guadix. Espartales semiáridos sobre suelos limosos. RIQc.

RIQc. Serie mesomediterránea guadiciano-bacense, setabense, valenciano-tarraconense y aragonesa semiárida de la coscoja (*Quercus coccifera*): *Rhamno lycioidis-Querceto cocciferae* S. Faciación guadiciano-bacense y almeriense con *Ephedra fragilis*.

Modelos en los que se encuentran (GB2, OR1)

Comunidad	Especies directrices	Fisonomía
Pinar-Coscojal	<i>Pinus halepensis</i> <i>Quercus coccifera</i>	Formación abierta, dominada por el pino carrasco, junto a la sabina mora (<i>Juniperus phoenicea</i>) y el enebro de la miera (<i>Juniperus oxycedrus</i>). Acompañada por coscojas (<i>Quercus coccifera</i>) en las zonas con suelo más profundo.
Retamal-escobonal	<i>Retama sphaerocarpa</i> <i>Genista cinerea</i> subsp. <i>speciosa</i> <i>Cytisus fontanesii</i>	Formaciones de cobertura media-alta y porte arbustivo (2 m), donde dominan genisteas áfilas y con tallos clorofílicos (biotipo retamoide).
Espartal	<i>Stipa tenacissima</i> <i>Helictotrichon filifolium</i> <i>Sideritis funkiana</i>	Pastizal vivaz graminoide acompañado de algunas especies de geófitos. La cobertura de la comunidad es media y la altura entre los 30 y 50 cm
Matorral	<i>Astragalus clusii</i> <i>Genista pumila</i>	Matorral fruticoso de bajo porte (30-40 cm) con coberturas escasas, compuesto en su mayoría por especies de caméfitos leñosos con buenas adaptaciones a la continentalidad.
Romeral gipsícola	<i>Helianthemum squamatum</i> <i>Lepidium subulatum</i> <i>Ononis tridentata</i>	Matorral fruticoso leñoso de cobertura más o menos baja.
Yesqueral	<i>Brachypodium retusum</i> <i>Phlomis lychnitis</i>	Pastizal vivaz dominado por el yesquero (<i>Brachypodium retusum</i>), de cobertura a veces alta y de porte muy bajo (<30 cm).
Pastizal vivaz	<i>Stipa parviflora</i> <i>Plantago albicans</i>	Pastizal vivaz formado por hemcriptófitos graminoideos del piso mesomediterráneo seco y semiárido sobre taludes y campos de cultivo abandonados con suelos duros compactados y esqueléticos.

Continúa



Tomillar halonitrófilo sobre cultivos abandonados. Se debe actuar para evitar la erosión y los procesos de desertificación. RIQc.

Continuación

Comunidad	Especies directrices	Fisonomía
Albaidar	<i>Anthyllis cytisoides</i>	Formaciones de caméfitos, y algunos hemcriptófitos, dominados por la albaida (<i>Anthyllis cytisoides</i>) con baja-media cobertura y una escasa riqueza específica.
Tomillar subnitrófilo	<i>Artemisia barrelieri</i> <i>Andryala ragusina</i>	Vegetación en general poco densa, con cobertura que no supera en la mayoría de los casos el 65 %, dominada por caméfitos leñosos nitrófilo-colonizadores.
Tomillar subnitrófilo (parameras gipsícolas)	<i>Frankenia thymifolia</i> <i>Artemisia herba-alba</i>	Tomillar leñoso fruticoso, casi postrado, que puede llegar a tener un cierto grado de cobertura.
Albardinar	<i>Lygeum spartum</i> <i>Dactylis glomerata</i>	Pastizal camefítico que puede alcanzar una densidad elevada (70-90%), de hasta 60-80 cm de altura, dominado por albardín y algunos hemcriptófitos.



Tomillar halonitrófilo sobre suelos ricos en yesos con presencia de *Salsola vermiculata* y *Artemisia herba-alba*. RIQc.



Albardinar sobre suelos salobres. Dominan las gramíneas vivaces sobre todo *Lygeum spartum*. RIQc.

RIQc.t. Serie mesomediterránea gaduciano-bacense, setabense, valenciano-tarraconense y aragonesa semiárida de la coscoja (*Quercus coccifera*): *Rhamno lycioidis-Querceto cocciferae* S. Faciación termófila mesomediterránea inferior con *Pistacia lentiscus*.

Modelos en los que se encuentran (GB3)

Comunidad	Especies directrices	Fisonomía
Pinar-Coscojal	<i>Pinus halepensis</i> <i>Quercus coccifera</i>	Formación abierta, dominada por el pino carrasco, junto a la sabina mora (<i>Juniperus phoenicea</i>) y el enebro de la miera (<i>Juniperus oxycedrus</i>). Acompañada por coscojas en las zonas con suelo más profundo.
Retamal-escobonal	<i>Retama sphaerocarpa</i> <i>Genista cinerea</i> subsp. <i>speciosa</i> <i>Cytisus fontanesii</i>	Formaciones de cobertura media-alta y porte arbustivo (2 m), donde dominan genisteas áfilas y con tallos clorofílicos (biotipo retamoide).
Espartal	<i>Stipa tenacissima</i> <i>Helictotrichon filifolium</i> <i>Sideritis funkiana</i>	Pastizal vivaz graminoide acompañado de algunas especies de geófitos. La cobertura de la comunidad es media y la altura entre los 30 y 50 cm
Matorral	<i>Astragalus clusii</i> <i>Genista pumila</i>	Matorral fruticoso de bajo porte (30-40 cm) con coberturas escasas, compuesto en su mayoría por especies de caméfitos leñosos con buenas adaptaciones a la continentalidad.
Albaidar	<i>Anthyllis cytisoides</i>	Formaciones de caméfitos, y algunos hemicriptófitos, dominados por la albaida (<i>Anthyllis cytisoides</i>) con cobertura baja-media y una escasa riqueza específica.

Continúa

Continuación

Comunidad	Especies directrices	Fisonomía
Yesqueral	<i>Brachypodium retusum</i> <i>Phlomis lychnitis</i>	Pastizal vivaz dominado por el yesquero (<i>Brachypodium retusum</i>), de cobertura a veces alta y de porte muy bajo (<30 cm).
Pastizal vivaz	<i>Stipa parviflora</i> <i>Plantago albicans</i>	Pastizal vivaz formado por hemcriptófitos gramínoideos del piso mesomediterráneo seco y semiárido sobre taludes y campos de cultivo abandonados con suelos duros compactados y esqueléticos.
Tomillar subnitrófilo	<i>Artemisia barrelieri</i> <i>Andryala ragusina</i>	Vegetación en general poco densa, con cobertura que no supera en la mayoría de los casos el 65 %, dominada por caméfitos leñosos nitrófilo-colonizadores.
Albardinar	<i>Lygeum spartum</i> <i>Dactylis glomerata</i>	Pastizal camefitico que puede alcanzar una densidad elevada (70-90%), de hasta 60-80 cm de altura, dominado por albardín y algunos hemcriptófitos.



Albaidar, comunidad de matorral bajo donde domina *Anthyllis cytisoides*. Se puede observar la erosión tan marcada en la ladera sin vegetación. RIQc.t.