

Evolución de la climatología en el año hidro-meteorológico 2021 – 2022.

Marzo de 2022.





Precipitaciones en marzo de 2022.

Mapa 1: Precipitaciones totales.

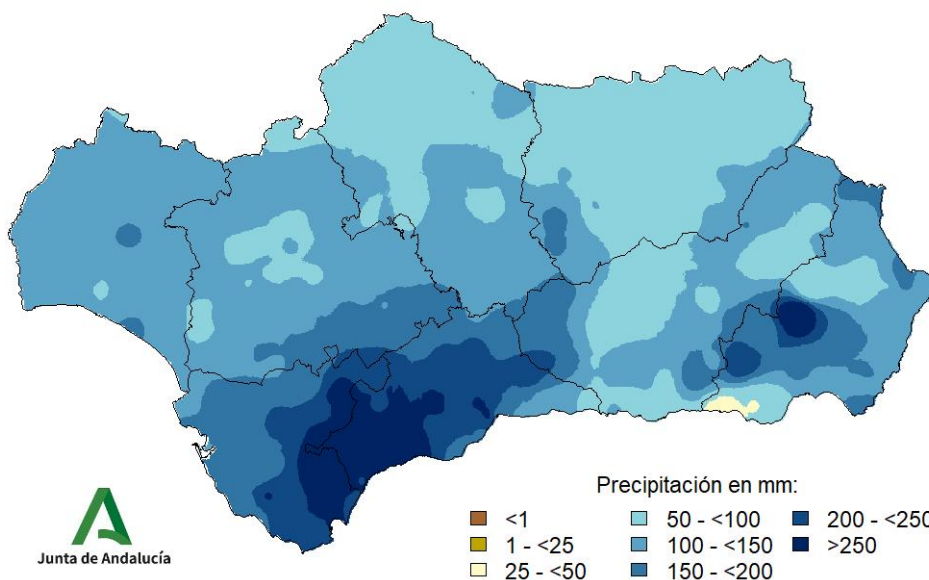


Tabla 1: Precipitaciones totales a nivel regional y lugar que ocupa el año actual.

POSICIÓN	AÑO	PRECIPITACIÓN (MM)	CARÁCTER DEL MES
1	2018	227,6	EXTREMADAMENTE HÚMEDO
5	2022	132,9	EXTREMADAMENTE HÚMEDO
9	1975	117,2	MUY HÚMEDO
32	1974	60,9	HÚMEDO
43	1996	47,0	NORMAL
54	1982	32,4	SECO
60	2021	24,2	SECO
67	1977	12,1	MUY SECO
73	1997	4,0	MUY SECO

Extremadamente húmedo: Las precipitaciones sobrepasan el valor máximo registrado en el periodo de referencia 1971 – 2000.

Muy húmedo: $f < 20\%$. Las precipitaciones se encuentran en el intervalo correspondiente al 20% de los años más húmedos.

Húmedo: $20\% \leq f < 40\%$.

Normal: $40\% \leq f \leq 60\%$. Las precipitaciones registradas se sitúan alrededor de la mediana.

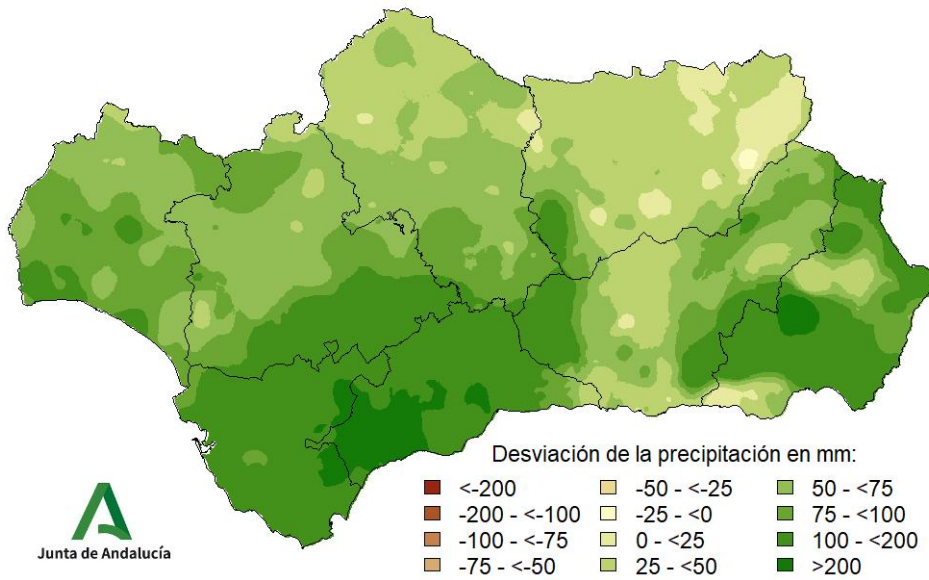
Seco: $60\% \leq f < 80\%$.

Muy seco: $f \geq 80\%$.

Extremadamente seco: Las precipitaciones no alcanzan el valor mínimo registrado en el periodo de referencia 1971 – 2000.



Mapa 2: Desviación de las precipitaciones totales respecto a la media (periodo 1971 – 2000), en milímetros.



Mapa 3: Desviación de las precipitaciones totales respecto a la media (periodo 1971 – 2000), en tanto por ciento.

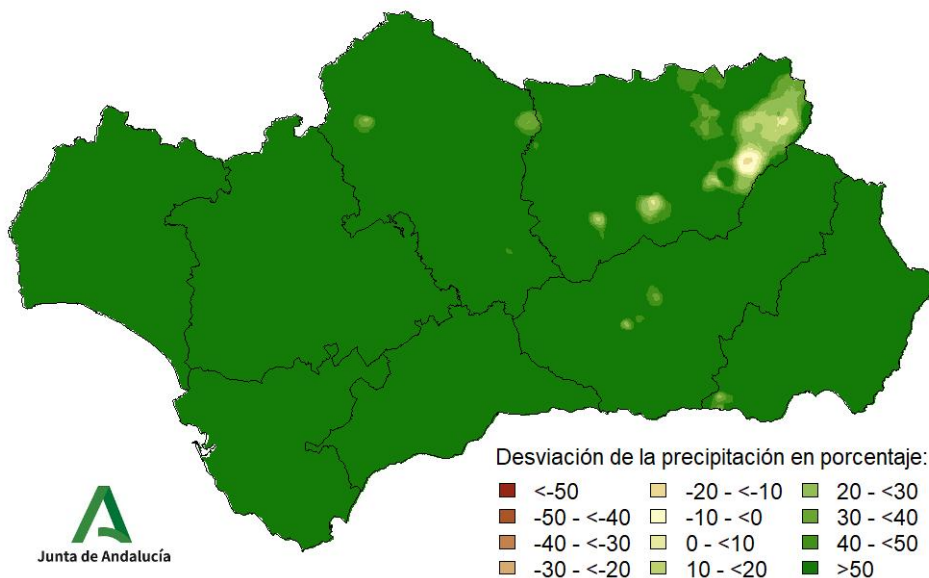




Tabla 2: Precipitaciones totales y desviación respecto a la media (periodo 1971 – 2000) por provincias y por región.

PROVINCIA / REGIÓN	PRECIPITACIÓN (MM)	MEDIA 1971 - 2000 (MM)	ANOMALÍA (MM)	PORCENTAJE RESPECTO A LA MEDIA (%)
ANDALUCÍA	132,9	45,3	87,5	293,0
ALMERÍA	143,1	29,5	113,6	484,7
CÁDIZ	212,4	64,7	147,7	328,2
CÓRDOBA	101,3	43,2	58,1	234,4
GRANADA	114,5	40,8	73,6	280,4
HUELVA	125,2	45,7	79,5	274,0
JAÉN	91,6	50,6	40,9	180,9
MÁLAGA	230,5	54,7	175,8	421,3
SEVILLA	126,1	40,9	85,2	308,2

Tabla 3: Precipitaciones totales y desviación respecto a la media (periodo 1971 – 2000) por grandes cuencas.

CUENCA / REGIÓN	PRECIPITACIÓN (MM)	MEDIA 1971 - 2000 (MM)	ANOMALÍA (MM)	PORCENTAJE RESPECTO A LA MEDIA (%)
ANDALUCÍA	132,9	45,3	87,5	293,0
GUADALQUIVIR	110,9	43,8	67,1	253,3
MEDITERRÁNEA	181,9	45,2	136,7	402,4
ATLÁNTICA - CÁDIZ	207,0	61,4	145,6	337,3
ATLÁNTICA - HUELVA	126,3	44,7	81,7	282,9



Temperaturas en marzo de 2022.

Mapa 4: Temperaturas medias.

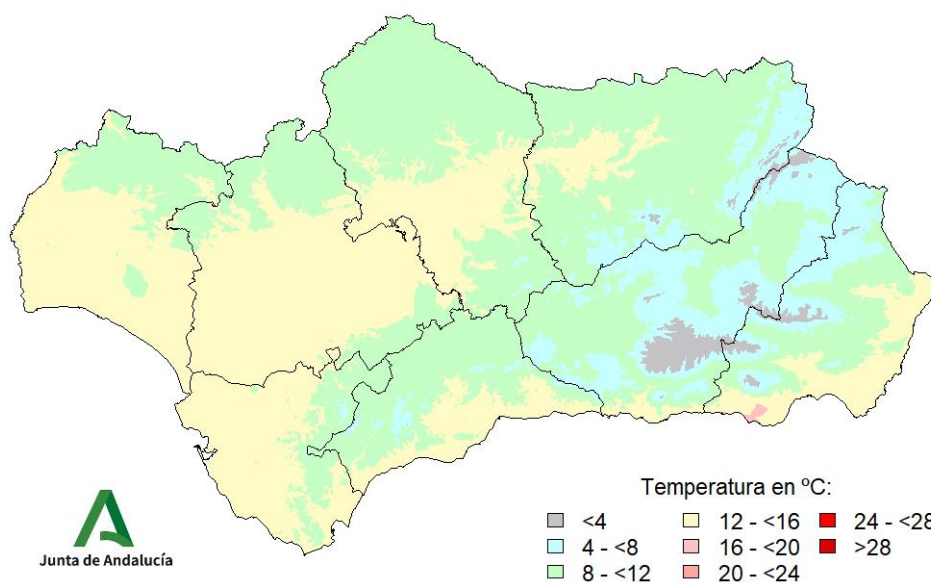


Tabla 4: Temperaturas medias a nivel regional y lugar que ocupa el año actual.

POSICIÓN	AÑO	TEMPERATURA (°C)	CARÁCTER DEL MES
1	1997	14,8	MUY CÁLIDO
12	2000	13,3	CÁLIDO
23	2006	12,4	NORMAL
36	2021	11,9	NORMAL
43	2007	11,6	FRÍO
59	2022	10,8	FRÍO
66	1985	10,3	MUY FRÍO
72	1971	9,1	MUY FRÍO

Extremadamente cálido: Las temperaturas sobrepasan el valor máximo registrado en el periodo de referencia 1971 – 2000.

Muy cálido: $f < 20\%$. Las temperaturas se encuentran en el intervalo correspondiente al 20% de los años más cálidos.

Cálido: $20\% \leq f < 40\%$.

Normal: $40\% \leq f < 60\%$. Las temperaturas registradas se sitúan alrededor de la mediana.

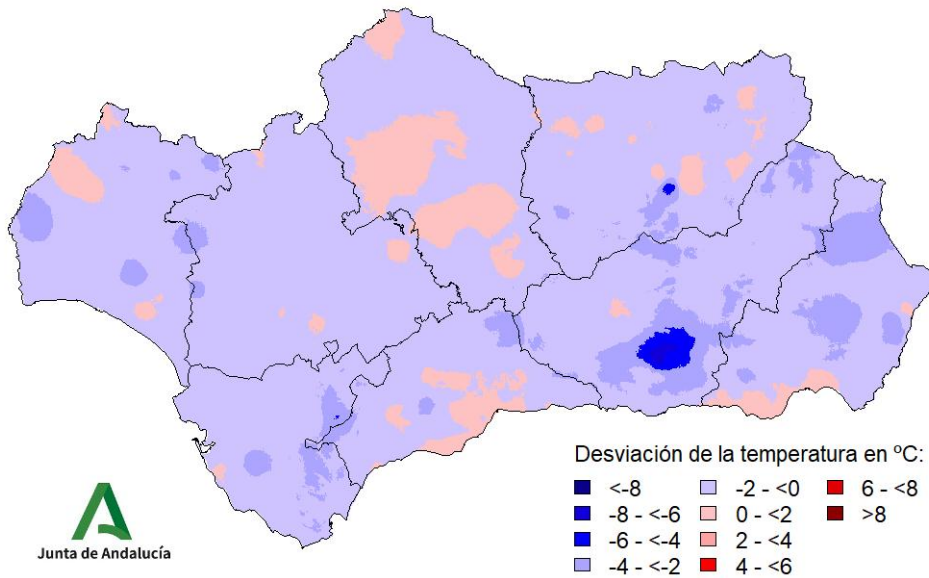
Frío: $60\% \leq f < 80\%$.

Muy frío: $f \geq 80\%$.

Extremadamente frío: Las temperaturas no alcanzan el valor mínimo registrado en el periodo de referencia 1971 – 2000.



Mapa 5: Desviación de las temperaturas medias respecto a la media (periodo 1971 – 2000), en grados centígrados.



Mapa 6: Desviación de las temperaturas medias respecto a la media (periodo 1971 – 2000), en tanto por ciento.

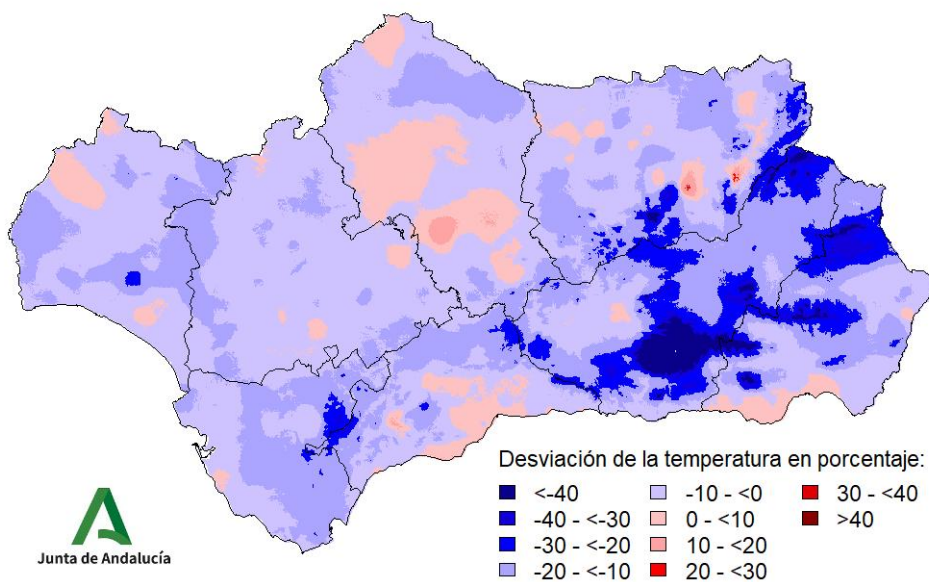




Tabla 5: Temperaturas medias y desviaciones respecto a la media (periodo 1971 – 2000) por provincias y por región.

PROVINCIA / REGIÓN	TEMPERATURA (°C)	MEDIA 1971 - 2000 (°C)	DESVIACIÓN (°C)
ANDALUCÍA	10,8	11,9	-1,1
ALMERÍA	10,1	11,5	-1,3
CÁDIZ	12,3	13,8	-1,5
CÓRDOBA	11,3	11,8	-0,5
GRANADA	7,5	9,3	-1,8
HUELVA	12,3	13,3	-1,1
JAÉN	9,8	10,8	-1,0
MÁLAGA	11,1	12,0	-0,9
SEVILLA	12,4	13,4	-0,9

Tabla 6: Temperaturas medias y desviaciones respecto a la media (periodo 1971 – 2000) por grandes cuencas.

CUENCA / REGIÓN	TEMPERATURA (°C)	MEDIA 1971 - 2000 (°C)	DESVIACIÓN (°C)
ANDALUCÍA	10,8	11,9	-1,1
GUADALQUIVIR	10,6	11,6	-1,0
MEDITERRÁNEA	10,5	11,8	-1,3
ATLÁNTICA - CÁDIZ	12,2	13,7	-1,5
ATLÁNTICA - HUELVA	12,4	13,6	-1,2



Precipitaciones en el año hidro-meteorológico (del 01/09/2021 al 31/03/2022).

Mapa 7: Precipitaciones totales acumuladas en el año hidro-meteorológico.

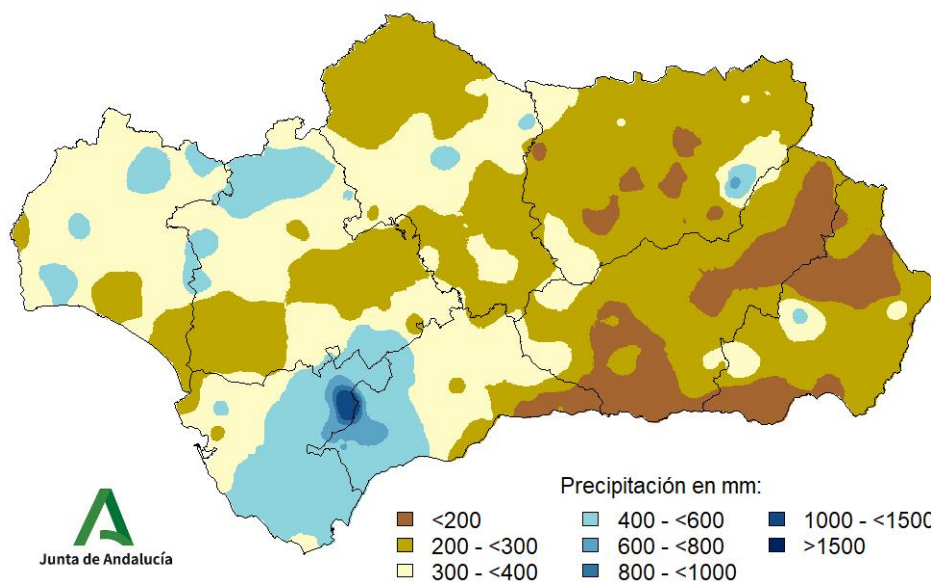


Gráfico 1: Evolución de las precipitaciones en el año hidro-meteorológico.

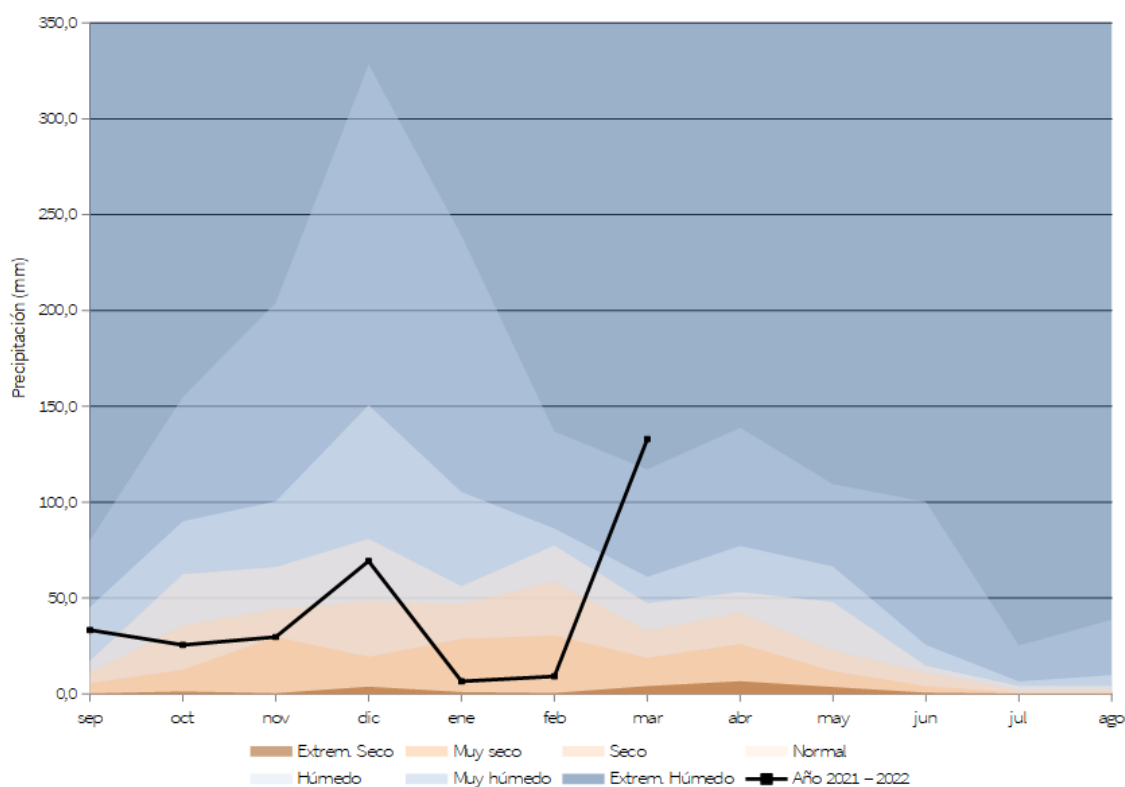




Gráfico 2: Evolución de las precipitaciones acumuladas en el año hidro-meteorológico.

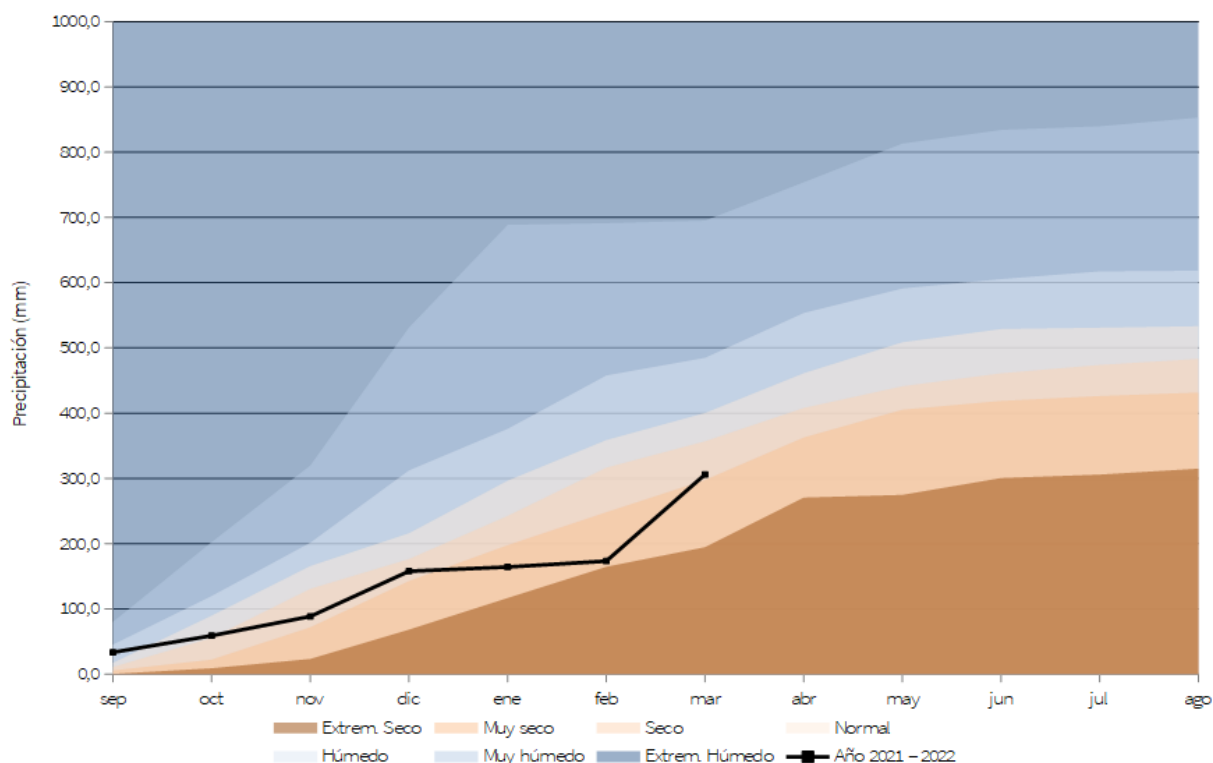
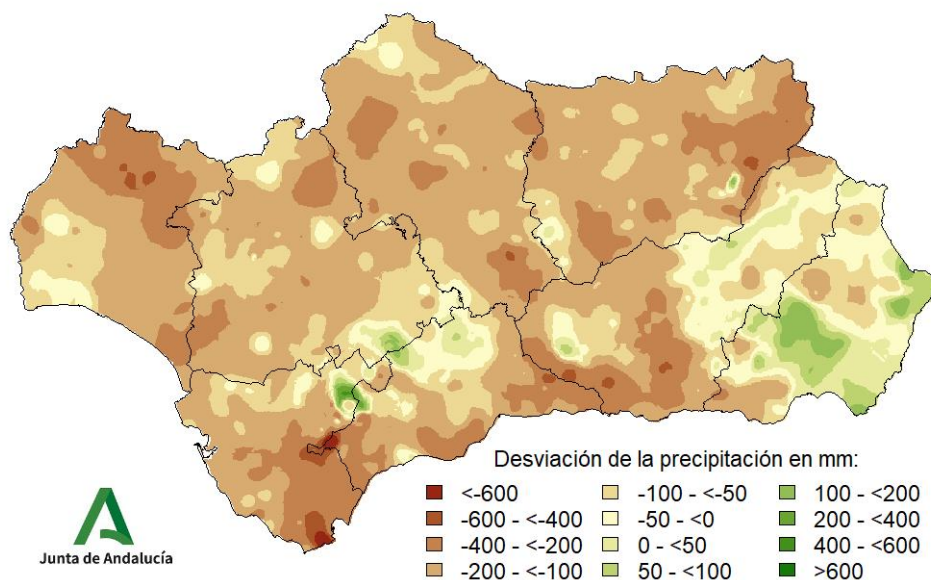


Tabla 7: Precipitaciones totales acumuladas y desviaciones respecto a la media (período 1971 - 2000) en el año hidro-meteorológico por provincias y por región.

PROVINCIA / REGIÓN	PRECIPITACIÓN (MM)	MEDIA 1971 - 2000 (MM)	ANOMALÍA (MM)	PORCENTAJE RESPECTO A LA MEDIA (%)
ANDALUCÍA	305,9	435,8	-129,9	70,2
ALMERÍA	222,4	230,5	-8,1	96,5
CÁDIZ	459,0	639,1	-180,2	71,8
CÓRDOBA	293,3	436,7	-143,4	67,2
GRANADA	222,1	337,1	-115,0	65,9
HUELVA	359,3	526,3	-167,0	68,3
JAÉN	258,7	415,4	-156,6	62,3
MÁLAGA	377,1	517,0	-140,0	72,9
SEVILLA	334,1	456,3	-122,2	73,2



Mapa 8: Desviación de las precipitaciones totales respecto a la media (periodo 1971 – 2000) en el año hidro-meteorológico, en milímetros.



Mapa 9: Desviación de las precipitaciones totales respecto a la media (periodo 1971 – 2000) en el año hidro-meteorológico, en tanto por ciento.

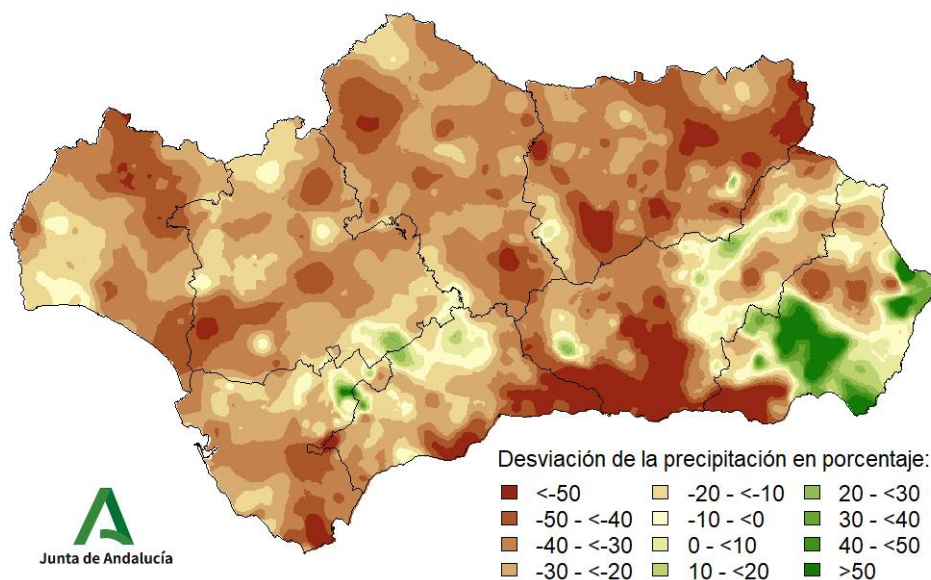




Tabla 8: Precipitaciones totales y desviaciones respecto a la media (periodo 1971 – 2000) en el año hidro-meteorológico por grandes cuencas.

CUENCA / REGIÓN	PRECIPITACIÓN (MM)	MEDIA 1971 - 2000 (MM)	ANOMALÍA (MM)	PORCENTAJE RESPECTO A LA MEDIA (%)
ANDALUCÍA	305,9	435,8	-129,9	70,2
GUADALQUIVIR	287,0	418,1	-131,1	68,6
MEDITERRÁNEA	295,2	403,4	-108,2	73,2
ATLÁNTICA - CÁDIZ	467,6	614,4	-146,7	76,1
ATLÁNTICA - HUELVA	361,4	520,4	-158,9	69,5



Gráfico 4: Evolución de las precipitaciones acumuladas en el año natural.

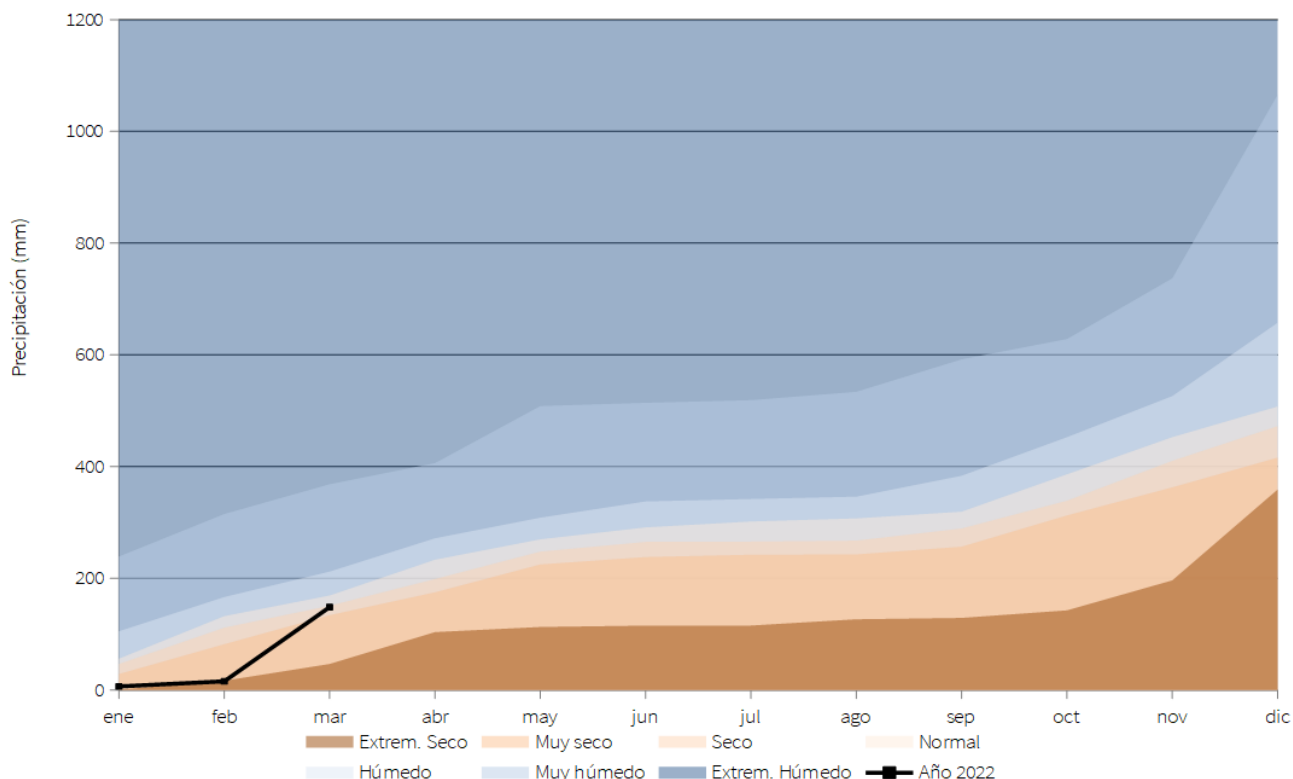
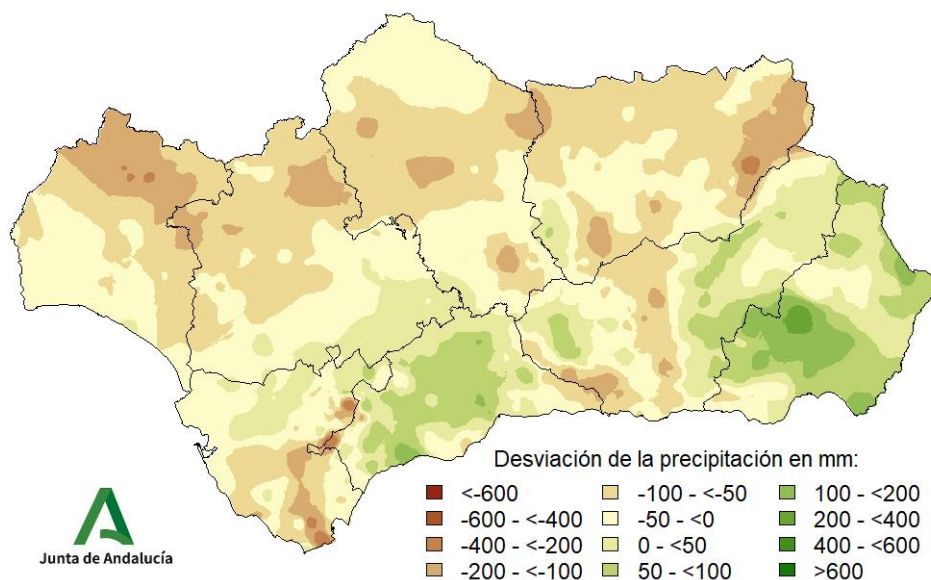


Tabla 9: Precipitaciones totales acumuladas y desviaciones respecto a la media (período 1971 – 2000) en el año natural por provincias y por región.

PROVINCIA / REGIÓN	PRECIPITACIÓN (MM)	MEDIA 1971 - 2000 (MM)	DESVIACIÓN (MM)	PORCENTAJE RESPECTO A LA MEDIANA / MEDIA (%)
ANDALUCÍA	148,4	178,1	-29,7	83,3
ALMERÍA	157,1	95,3	61,8	164,9
CÁDIZ	228,3	268,8	-40,5	84,9
CÓRDOBA	118,3	173,5	-55,1	68,2
GRANADA	136,5	144,1	-7,5	94,8
HUELVA	132,4	204,7	-72,3	64,7
JAÉN	115,1	178,7	-63,5	64,4
MÁLAGA	246,2	216,4	29,8	113,8
SEVILLA	133,5	177,1	-43,7	75,3



Mapa 11: Desviación de las precipitaciones totales respecto a la media (periodo 1971 – 2000) en el año natural, en milímetros.



Mapa 12: Desviación de las precipitaciones totales respecto a la media (periodo 1971 – 2000) en el año natural, en tanto por ciento.

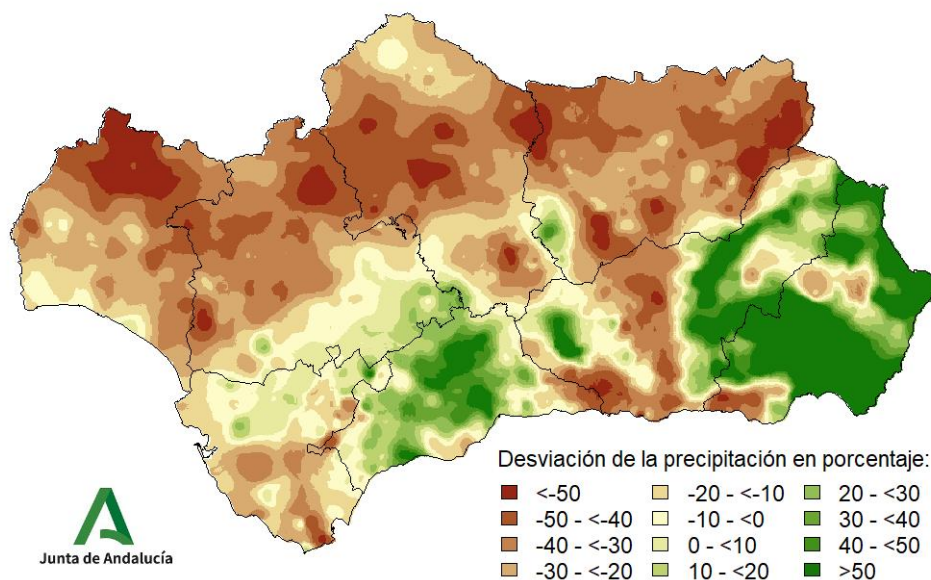




Tabla 10: Precipitaciones totales y desviaciones respecto a la media (periodo 1971 – 2000) en el año natural por grandes cuencas.

CUENCA / REGION	PRECIPITACIÓN (MM)	MEDIA 1971 - 2000 (MM)	DESVIACIÓN (MM)	PORCENTAJE RESPECTO A LA MEDIANA / MEDIA (%)
ANDALUCÍA	148,4	178,1	-29,7	83,3
GUADALQUIVIR	126,4	170,2	-43,8	74,3
MEDITERRÁNEA	199,3	169,6	29,6	117,5
ATLÁNTICA - CÁDIZ	222,6	255,8	-33,2	87,0
ATLÁNTICA - HUELVA	133,6	202,5	-68,8	66,0



Temperaturas en el año hidro-meteorológico (del 01/09/2021 al 31/03/2022).

Mapa 13: Temperaturas medias en el año hidro-meteorológico.

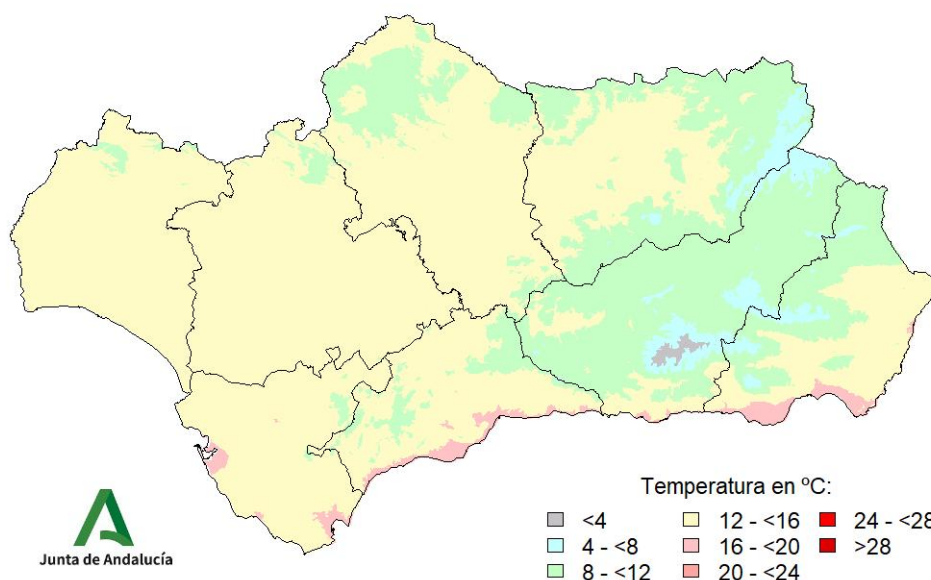


Gráfico 5: Evolución de las temperaturas medias en el año hidro-meteorológico.

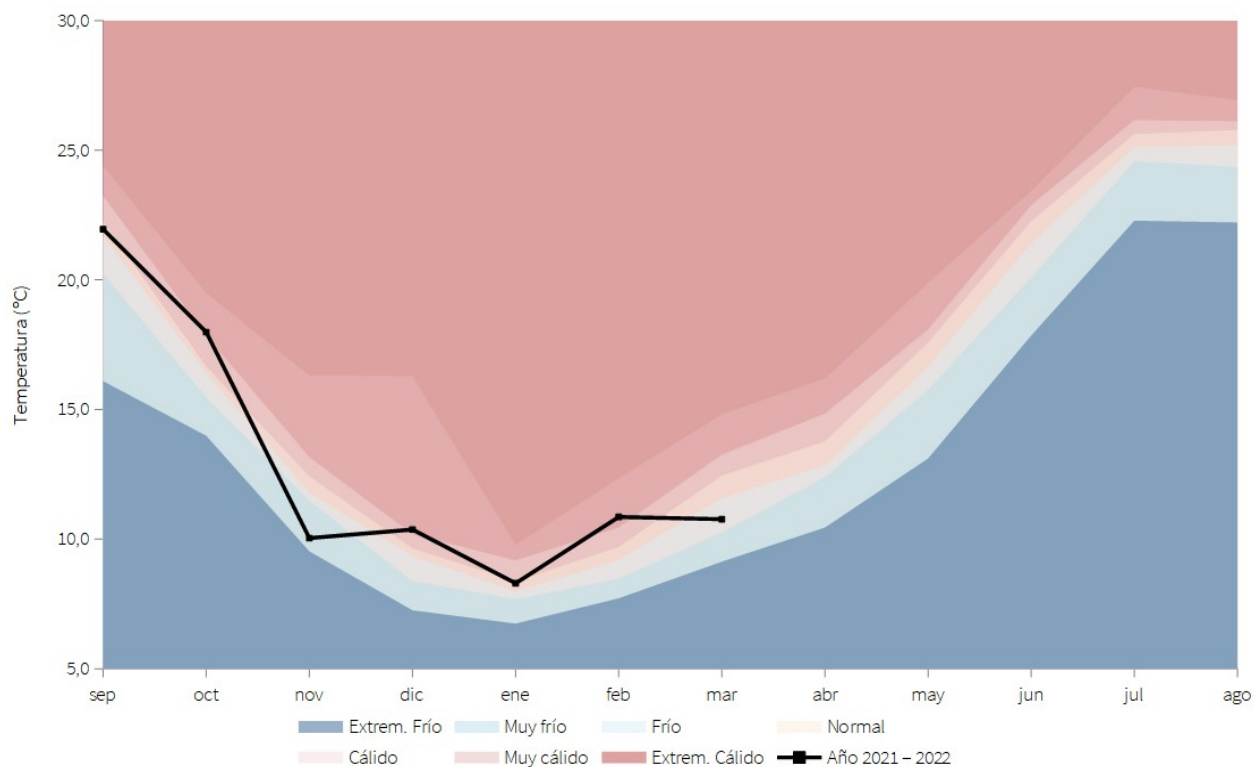




Gráfico 6: Evolución de las temperaturas medias acumuladas en el año hidro-meteorológico.

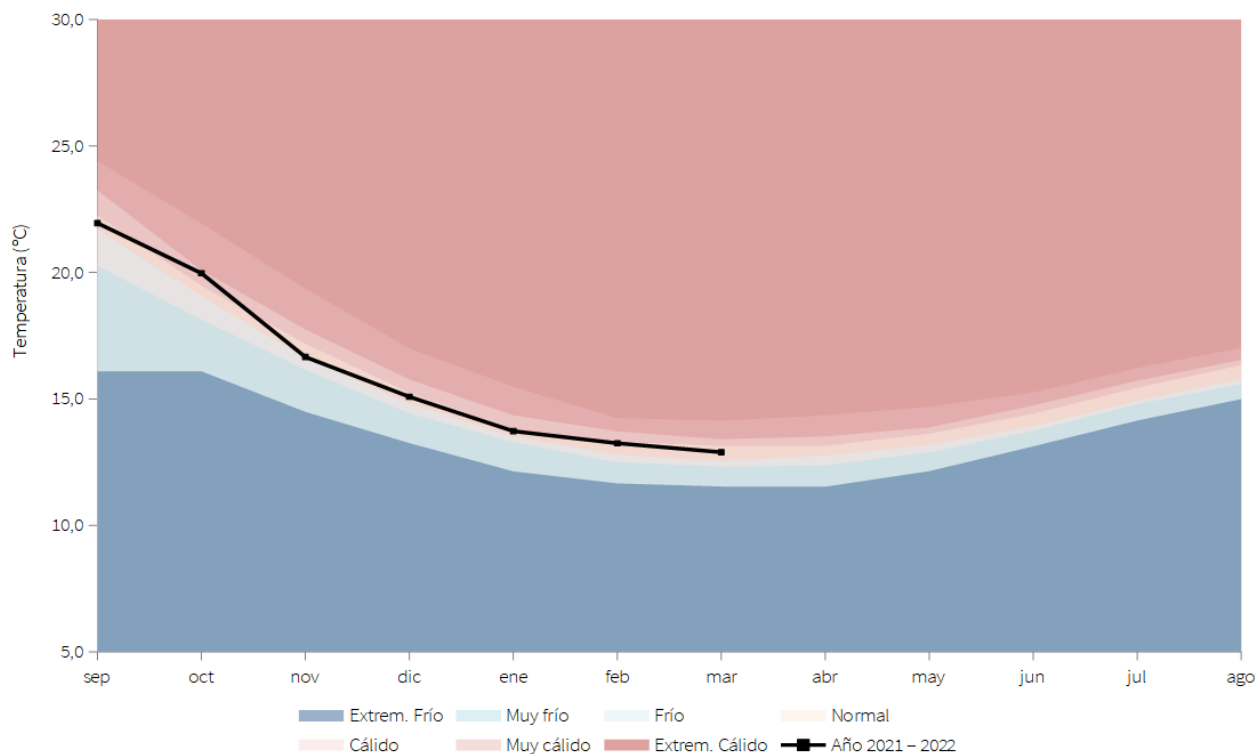


Tabla 11: Temperaturas medias y desviaciones respecto a la media (periodo 1971 – 2000) en el año hidro-meteorológico por provincias y por región.

PROVINCIA / REGIÓN	TEMPERATURA (°C)	MEDIA 1971 - 2000 (°C)	DESVIACIÓN (°C)
ANDALUCÍA	12,8	12,9	-0,1
ALMERÍA	12,3	12,8	-0,5
CÁDIZ	14,8	15,0	-0,2
CÓRDOBA	12,9	12,7	0,2
GRANADA	10,0	10,3	-0,3
HUELVA	14,4	14,3	0,0
JAÉN	11,6	11,8	-0,2
MÁLAGA	13,6	13,1	0,5
SEVILLA	14,3	14,2	0,0



Mapa 14: Desviación de las temperaturas medias respecto a la media (periodo 1971 – 2000) en el año hidro-meteorológico.

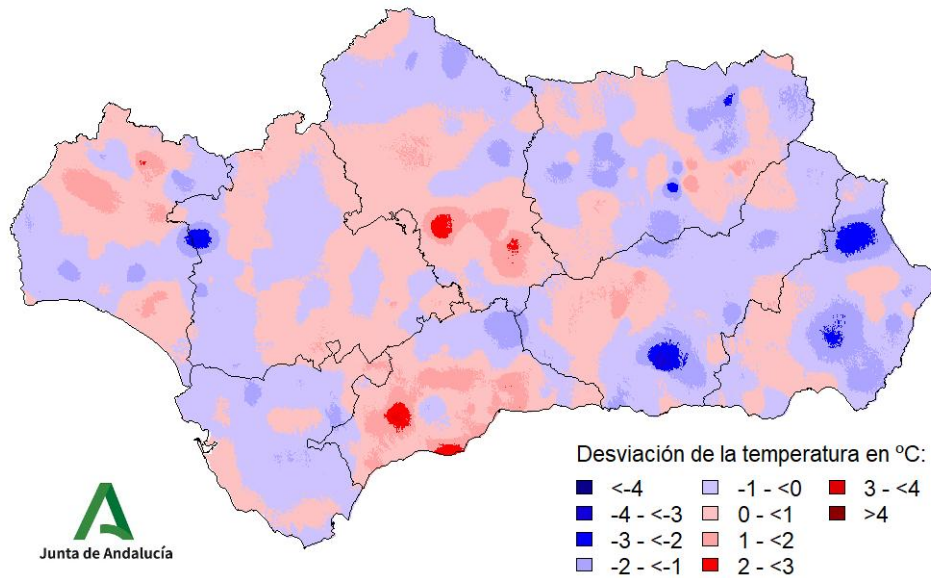


Tabla 12: Temperaturas medias y desviaciones respecto a la media (periodo 1971 – 2000) en el año hidro-meteorológico por grandes cuencas.

CUENCA / REGIÓN	TEMPERATURA (°C)	MEDIA 1971 - 2000 (°C)	DESVIACIÓN (°C)
ANDALUCÍA	12,8	12,9	-0,1
GUADALQUIVIR	12,5	12,5	0,0
MEDITERRÁNEA	12,9	13,0	-0,1
ATLÁNTICA - CÁDIZ	14,7	14,9	-0,2
ATLÁNTICA - HUELVA	14,5	14,7	-0,1



Temperaturas en el año natural (del 01/01/2022 al 31/03/2022).

Mapa 15: Temperaturas medias en el año natural.

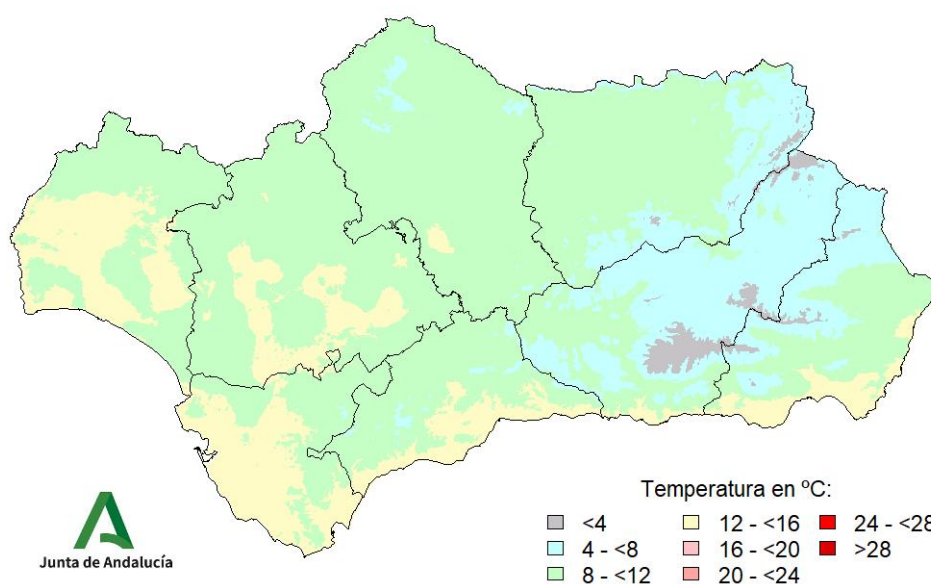


Gráfico 7: Evolución de las temperaturas medias en el año natural.

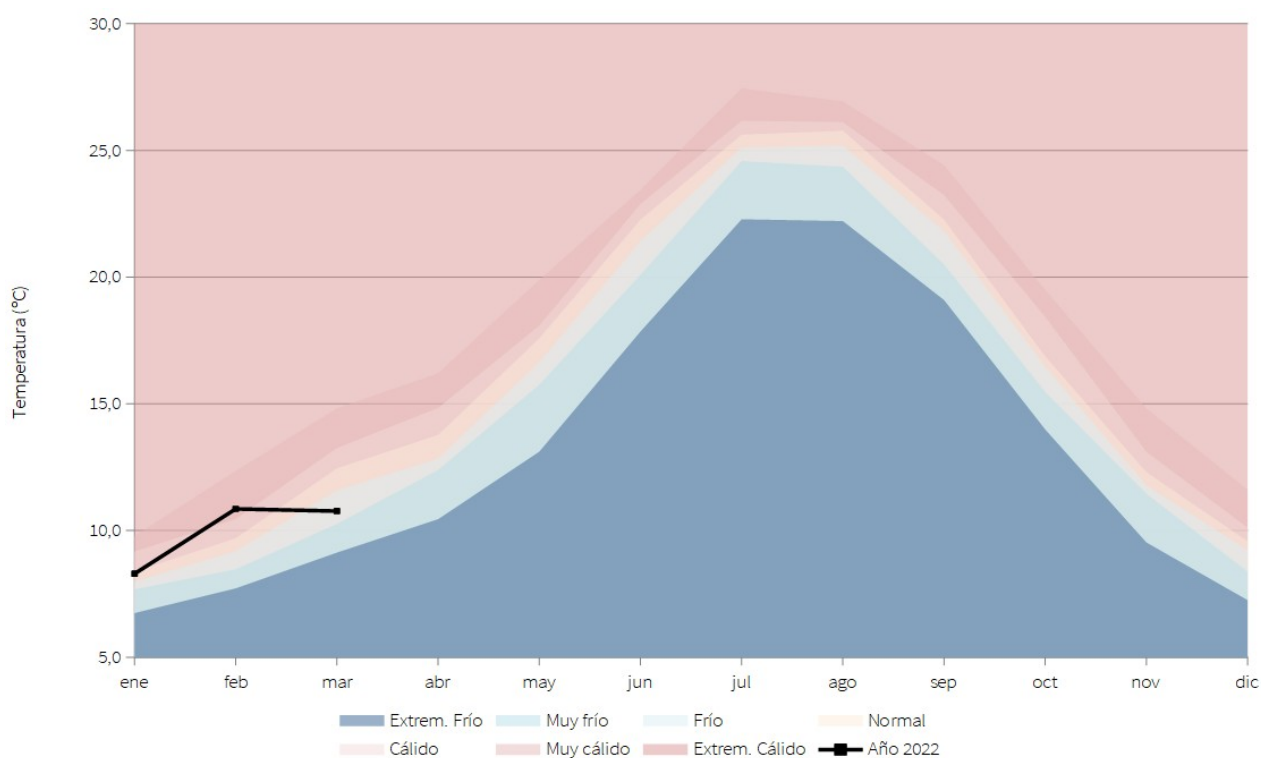




Gráfico 8: Evolución de las temperaturas medias acumuladas en el año natural.

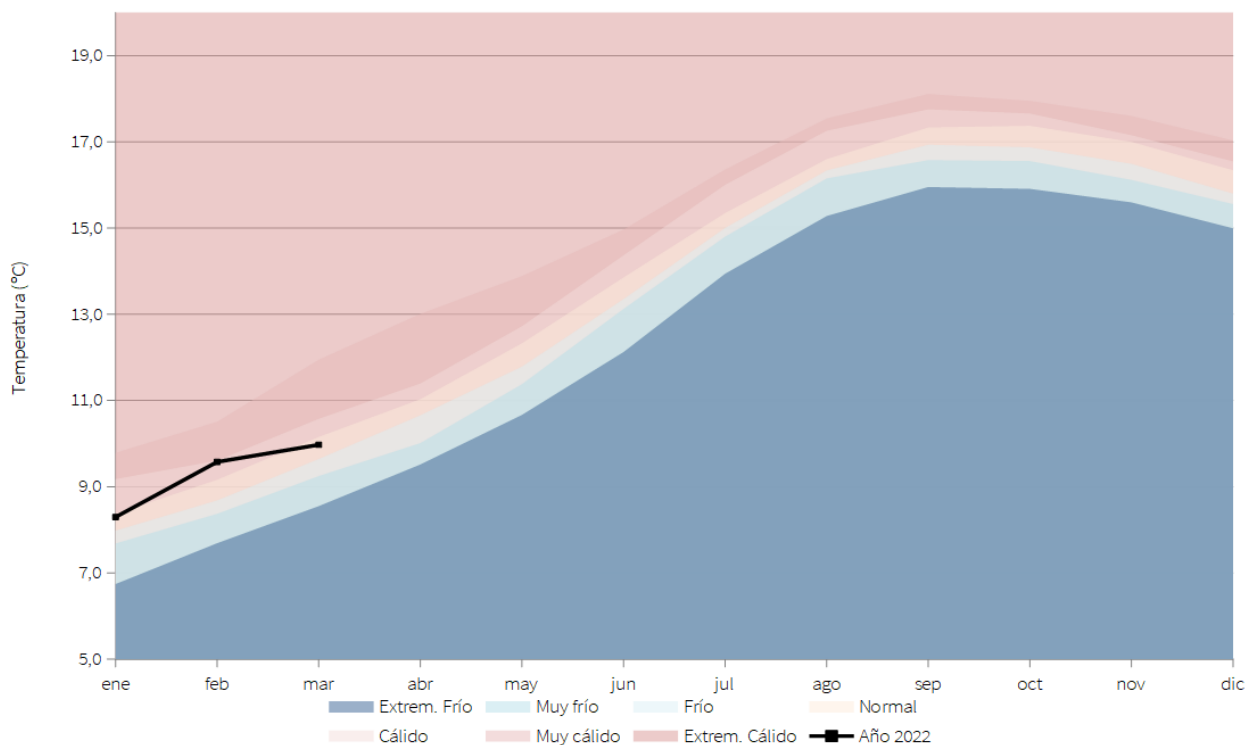


Tabla 13: Temperaturas medias y desviaciones respecto a la media (periodo 1971 – 2000) en el año natural por provincias y por región.

PROVINCIA / REGIÓN	TEMPERATURA (°C)	MEDIA 1971 - 2000 (°C)	DESVIACIÓN (°C)
ANDALUCÍA	9,9	9,9	0,0
ALMERÍA	9,3	10,0	-0,8
CÁDIZ	12,0	12,2	-0,2
CÓRDOBA	9,9	9,6	0,3
GRANADA	7,0	7,5	-0,5
HUELVA	11,7	11,4	0,3
JAÉN	8,6	8,7	0,0
MÁLAGA	10,8	10,3	0,5
SEVILLA	11,4	11,3	0,1



Mapa 16: Desviación de las temperaturas medias respecto a la media (periodo 1971 – 2000) en el año natural.

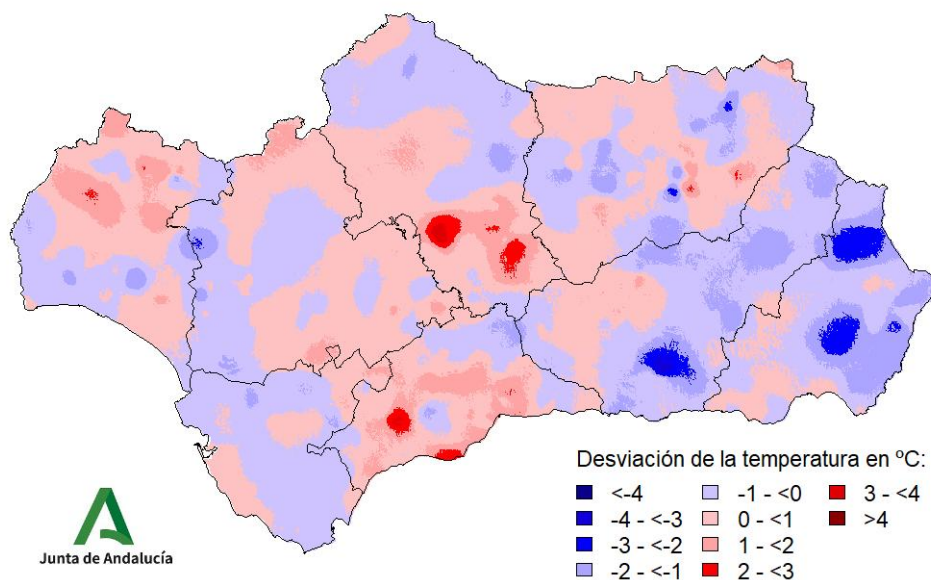


Tabla 14: Temperaturas medias y desviaciones respecto a la media (periodo 1971 – 2000) en el año natural por grandes cuencas.

CUENCA / REGIÓN	TEMPERATURA (°C)	MEDIA 1971 - 2000 (°C)	DESVIACIÓN (°C)
ANDALUCÍA	9,9	9,9	0,0
GUADALQUIVIR	9,6	9,5	0,0
MEDITERRÁNEA	10,0	10,2	-0,2
ATLÁNTICA - CÁDIZ	12,0	12,0	-0,1
ATLÁNTICA - HUELVA	11,9	11,7	0,2



Indicadores de seguimiento de la sequía (marzo 2022).

Gráfico 9: Índice Estandarizado de Sequía Pluviométrica.

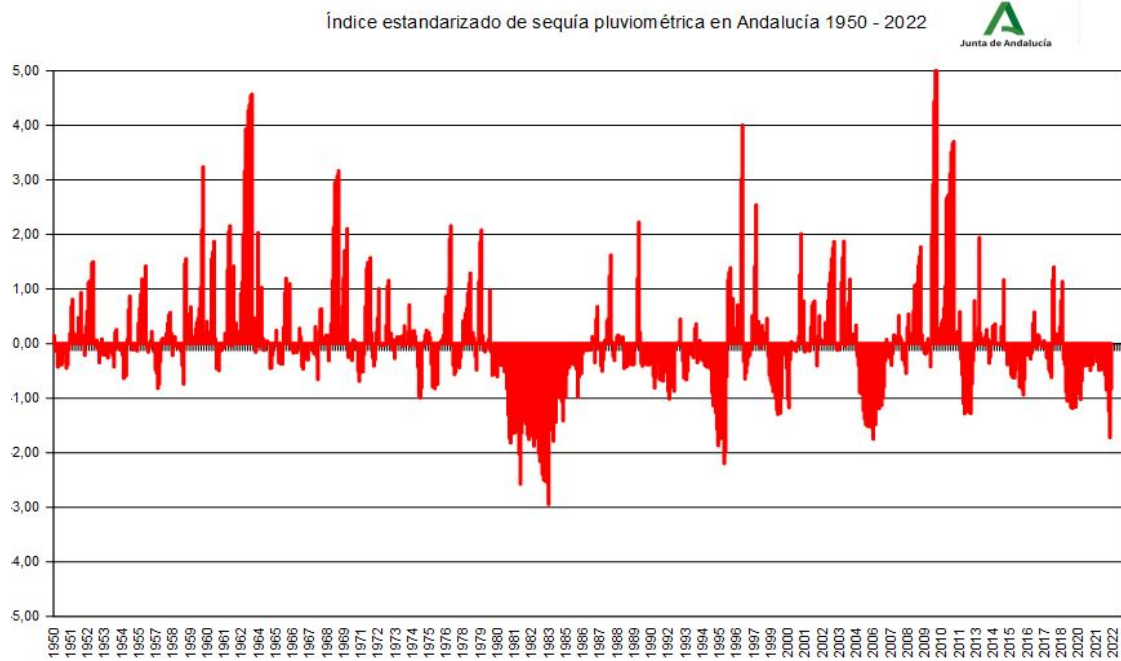
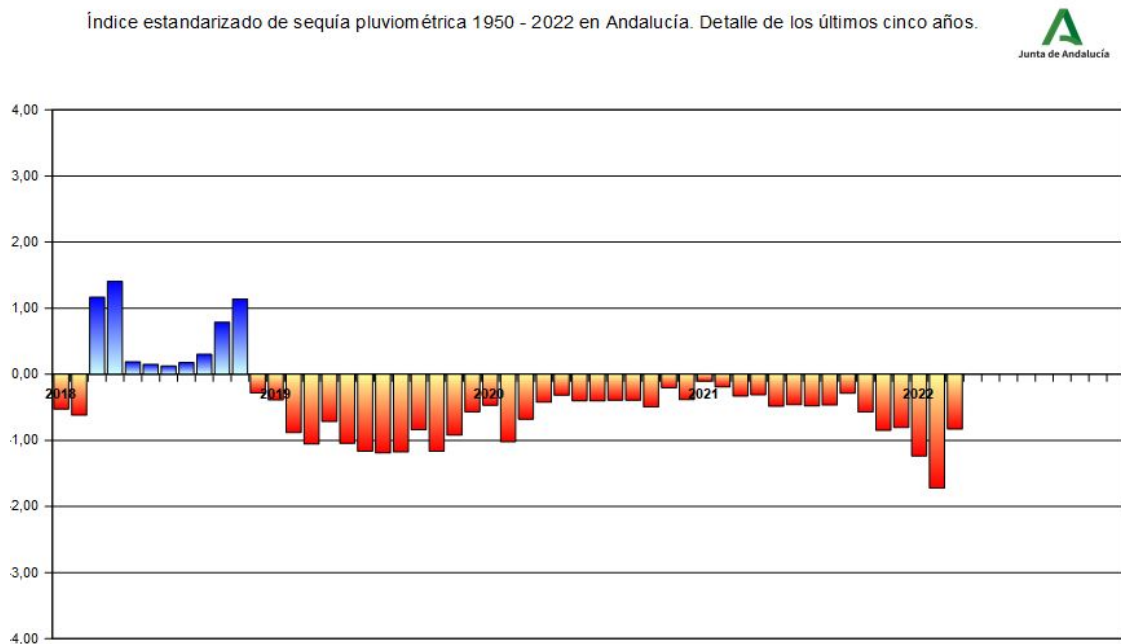
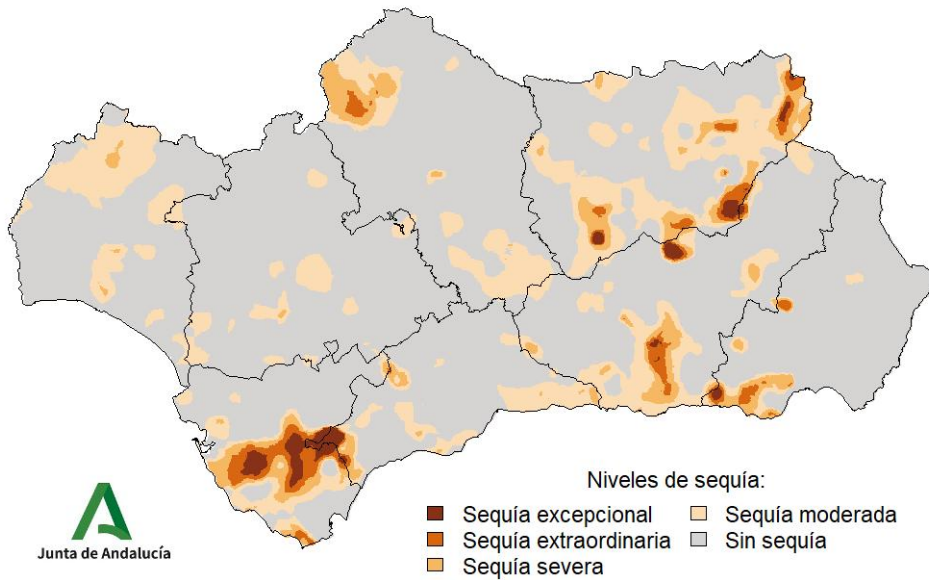


Gráfico 10: Índice Estandarizado de Sequía Pluviométrica. Detalle de los últimos cinco años.





Mapa 17: Índice Estandarizado de Sequía Pluviométrica.



Mapa 18: Intensidad del déficit pluviométrico.

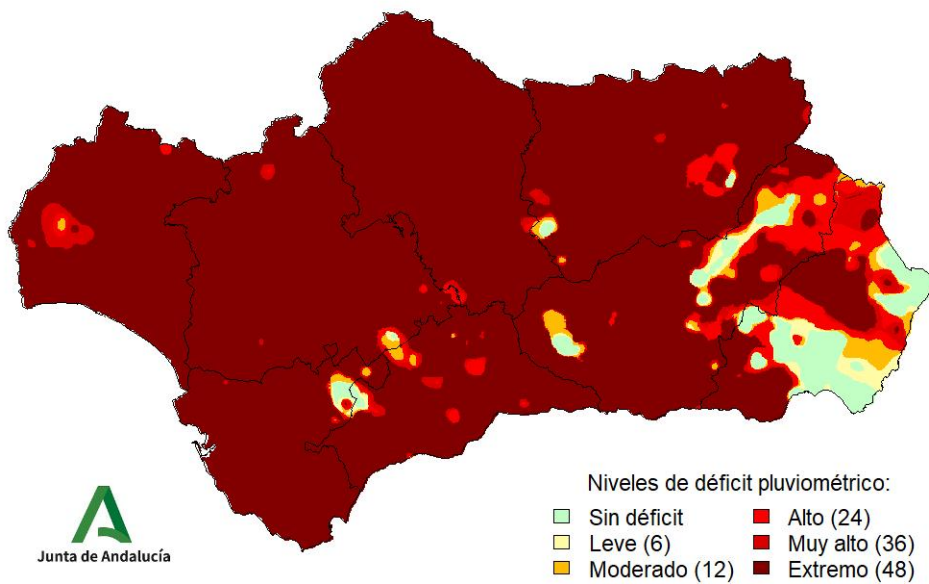




Tabla 15: Probabilidad de superar la situación de sequía a nivel regional.

PERIODO (FECHA)	PRECIPITACIÓN MÍNIMA PARA SUPERAR LA SEQUÍA (MM)	PORCENTAJE SOBRE LA NORMAL	PROBABILIDAD DE OCURRENCIA (%)
1 mes (30/04/2022)	93	102	8
3 meses (30/06/2022)	141	48	25
6 meses (30/09/2022)	162	41	31
12 meses (31/03/2023)	491	10	58
24 meses (31/03/2024)	935	5	82

El valor del IESP que marca la existencia / ausencia de sequía es -0,4.

7 de abril de 2022.