

# **Evolución de la climatología en el año hidro-meteorológico 2021 – 2022.**

**Abril de 2022.**





## Precipitaciones en abril de 2022.

Mapa 1: Precipitaciones totales.

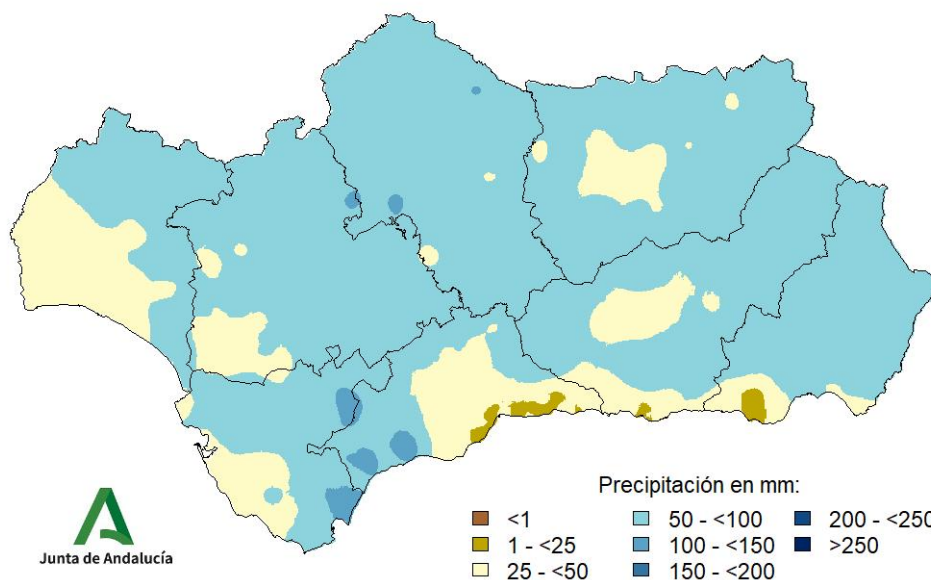


Tabla 1: Precipitaciones totales a nivel regional y lugar que ocupa el año actual.

POSICIÓN	AÑO	PRECIPITACIÓN (MM)	CARÁCTER DEL MES
1	2000	139,6	MUY HÚMEDO
15	2016	76,4	HÚMEDO
22	2022	63,5	HÚMEDO
34	1985	53,0	NORMAL
40	2021	48,2	NORMAL
51	2013	42,0	SECO
63	1980	25,9	MUY SECO
73	2001	6,2	EXTREMADAMENTE SECO

Extremadamente húmedo: Las precipitaciones sobrepasan el valor máximo registrado en el periodo de referencia 1971 – 2000.

Muy húmedo:  $f < 20\%$ . Las precipitaciones se encuentran en el intervalo correspondiente al 20% de los años más húmedos.

Húmedo:  $20\% \leq f < 40\%$ .

Normal:  $40\% \leq f \leq 60\%$ . Las precipitaciones registradas se sitúan alrededor de la mediana.

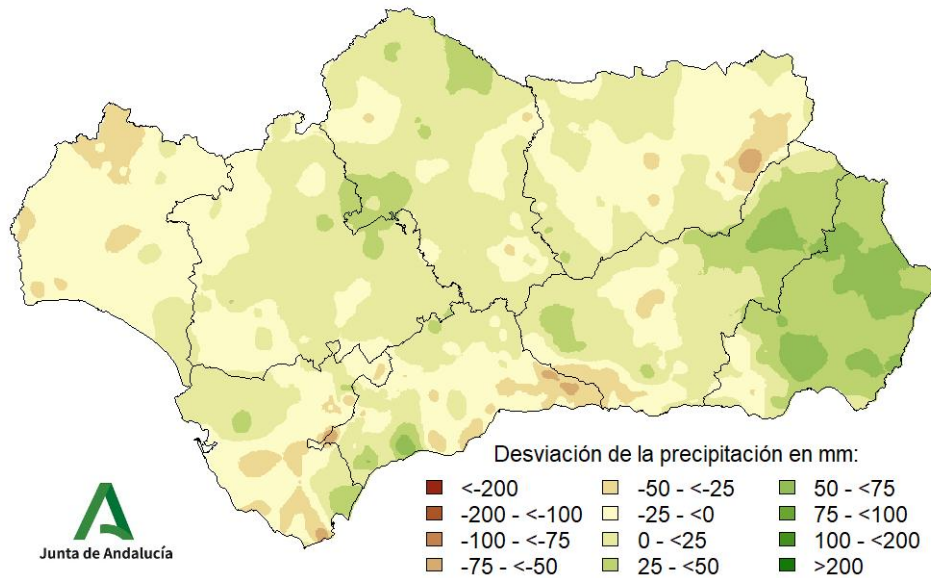
Seco:  $60\% \leq f < 80\%$ .

Muy seco:  $f \geq 80\%$ .

Extremadamente seco: Las precipitaciones no alcanzan el valor mínimo registrado en el periodo de referencia 1971 – 2000.



Mapa 2: Desviación de las precipitaciones totales respecto a la media (periodo 1971 – 2000), en milímetros.



Mapa 3: Desviación de las precipitaciones totales respecto a la media (periodo 1971 – 2000), en tanto por ciento.

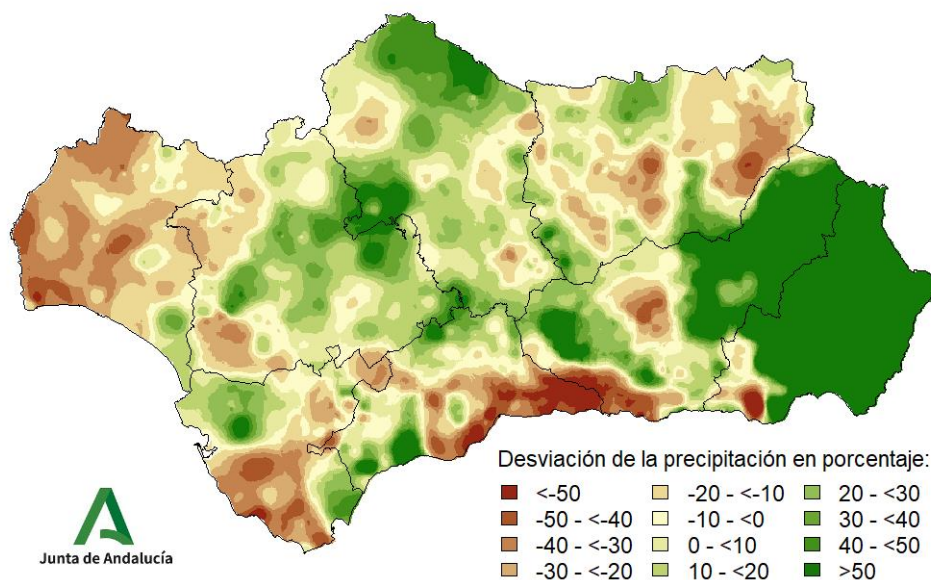




Tabla 2: Precipitaciones totales y desviación respecto a la media (periodo 1971 – 2000) por provincias y por región.

PROVINCIA / REGIÓN	PRECIPITACIÓN (MM)	MEDIA 1971 - 2000 (MM)	ANOMALÍA (MM)	PORCENTAJE RESPECTO A LA MEDIA (%)
ANDALUCÍA	63,5	58,3	5,2	109,0
ALMERÍA	67,5	29,4	38,1	229,9
CÁDIZ	65,2	71,5	-6,3	91,2
CÓRDOBA	73,9	64,1	9,8	115,3
GRANADA	60,6	46,9	13,7	129,1
HUELVA	52,9	66,7	-13,8	79,3
JAÉN	63,1	65,8	-2,7	95,9
MÁLAGA	56,3	60,2	-3,9	93,6
SEVILLA	64,4	59,6	4,8	108,1

Tabla 3: Precipitaciones totales y desviación respecto a la media (periodo 1971 – 2000) por grandes cuencas.

CUENCA / REGIÓN	PRECIPITACIÓN (MM)	MEDIA 1971 - 2000 (MM)	ANOMALÍA (MM)	PORCENTAJE RESPECTO A LA MEDIA (%)
ANDALUCÍA	63,5	58,3	5,2	109,0
GUADALQUIVIR	65,0	43,8	21,2	148,5
MEDITERRÁNEA	62,8	45,2	17,6	138,8
ATLÁNTICA - CÁDIZ	60,5	61,4	-0,8	98,6
ATLÁNTICA - HUELVA	49,6	44,7	5,0	111,1



## Temperaturas en abril de 2022.

### Mapa 4: Temperaturas medias.

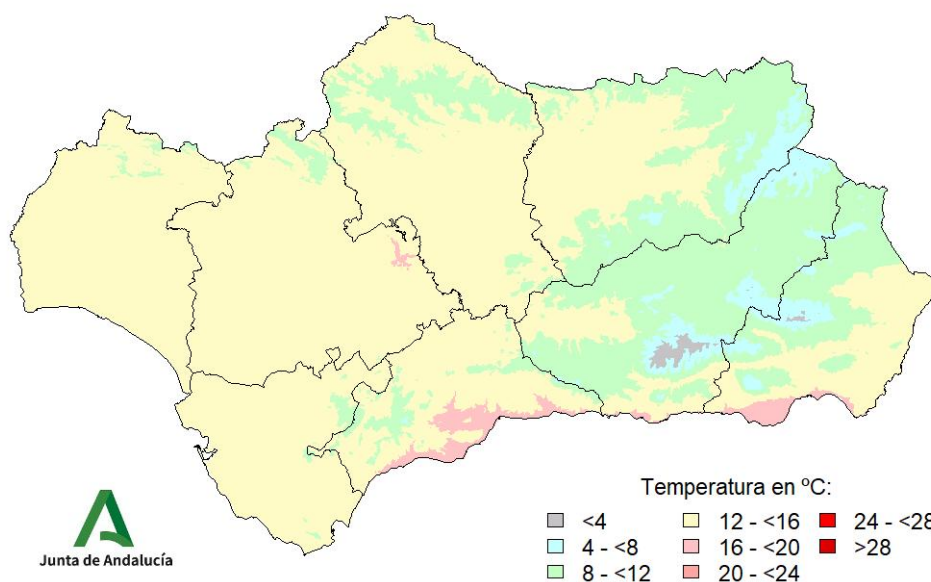


Tabla 4: Temperaturas medias a nivel regional y lugar que ocupa el año actual.

POSICIÓN	AÑO	TEMPERATURA (°C)	CARÁCTER DEL MES
1	2011	16,8	EXTREMADAMENTE CÁLIDO
2	1997	16,2	MUY CÁLIDO
18	1992	14,8	CÁLIDO
29	2021	14,2	CÁLIDO
40	1973	13,8	NORMAL
58	2022	12,9	NORMAL
60	2012	12,8	FRÍO
67	2000	12,3	MUY FRÍO
72	1986	10,4	MUY FRÍO

Extremadamente cálido: Las temperaturas sobrepasan el valor máximo registrado en el periodo de referencia 1971 – 2000.

Muy cálido:  $f < 20\%$ . Las temperaturas se encuentran en el intervalo correspondiente al 20% de los años más cálidos.

Cálido:  $20\% \leq f < 40\%$ .

Normal:  $40\% \leq f \leq 60\%$ . Las temperaturas registradas se sitúan alrededor de la mediana.

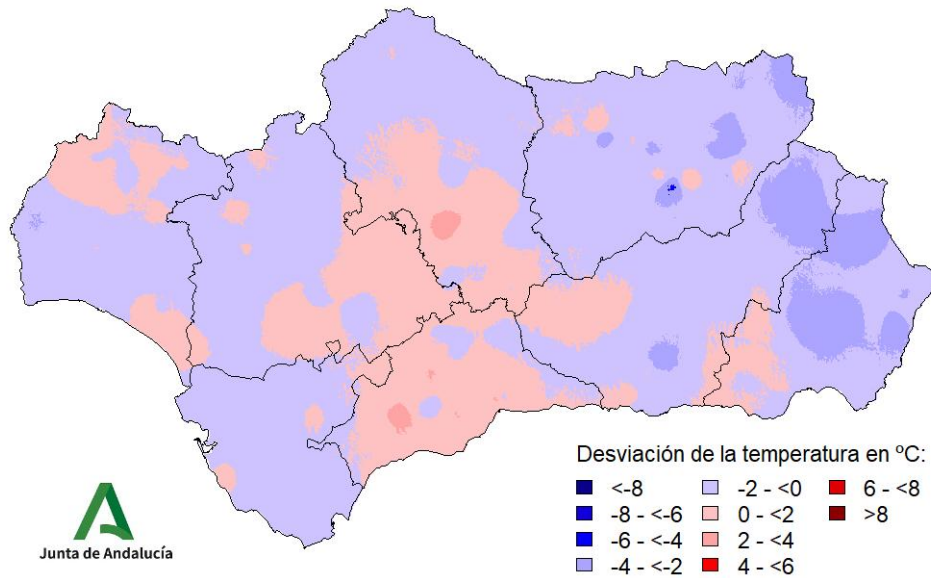
Frío:  $60\% \leq f < 80\%$ .

Muy frío:  $f \geq 80\%$ .

Extremadamente frío: Las temperaturas no alcanzan el valor mínimo registrado en el periodo de referencia 1971 – 2000.



Mapa 5: Desviación de las temperaturas medias respecto a la media (periodo 1971 – 2000), en grados centígrados.



Mapa 6: Desviación de las temperaturas medias respecto a la media (periodo 1971 – 2000), en tanto por ciento.

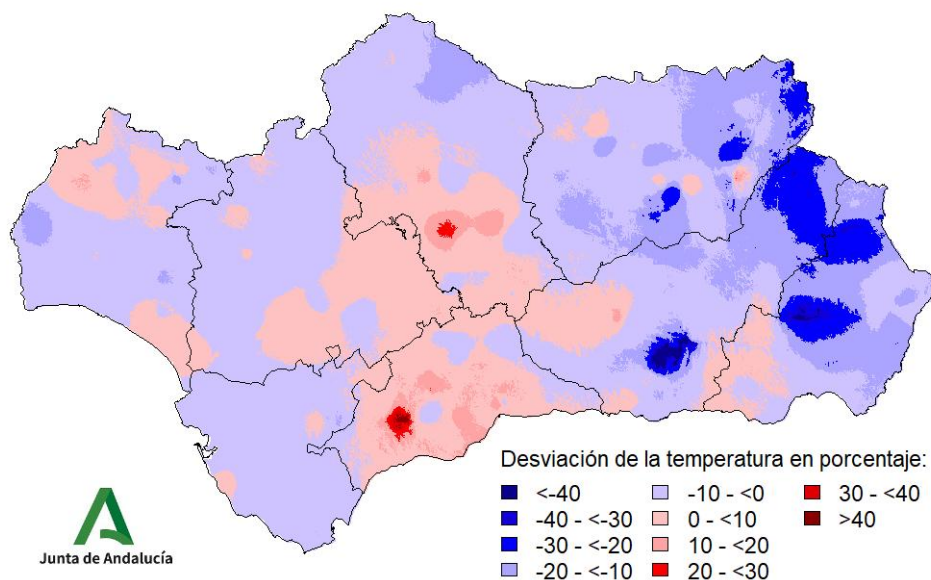




Tabla 5: Temperaturas medias y desviaciones respecto a la media (periodo 1971 – 2000) por provincias y por región.

PROVINCIA / REGIÓN	TEMPERATURA (°C)	MEDIA 1971 - 2000 (°C)	DESVIACIÓN (°C)
ANDALUCÍA	12,9	13,0	-0,1
ALMERÍA	11,8	13,3	-1,5
CÁDIZ	14,4	15,0	-0,6
CÓRDOBA	13,4	13,6	-0,1
GRANADA	9,9	10,9	-0,9
HUELVA	14,3	14,7	-0,4
JAÉN	11,6	12,7	-1,2
MÁLAGA	13,8	13,3	0,6
SEVILLA	14,8	14,9	-0,1

Tabla 6: Temperaturas medias y desviaciones respecto a la media (periodo 1971 – 2000) por grandes cuencas.

CUENCA / REGIÓN	TEMPERATURA (°C)	MEDIA 1971 - 2000 (°C)	DESVIACIÓN (°C)
ANDALUCÍA	12,9	13,0	-0,1
GUADALQUIVIR	12,8	13,3	-0,5
MEDITERRÁNEA	12,7	13,2	-0,5
ATLÁNTICA - CÁDIZ	14,4	14,9	-0,5
ATLÁNTICA - HUELVA	14,4	15,1	-0,6







Gráfico 2: Evolución de las precipitaciones acumuladas en el año hidro-meteorológico.

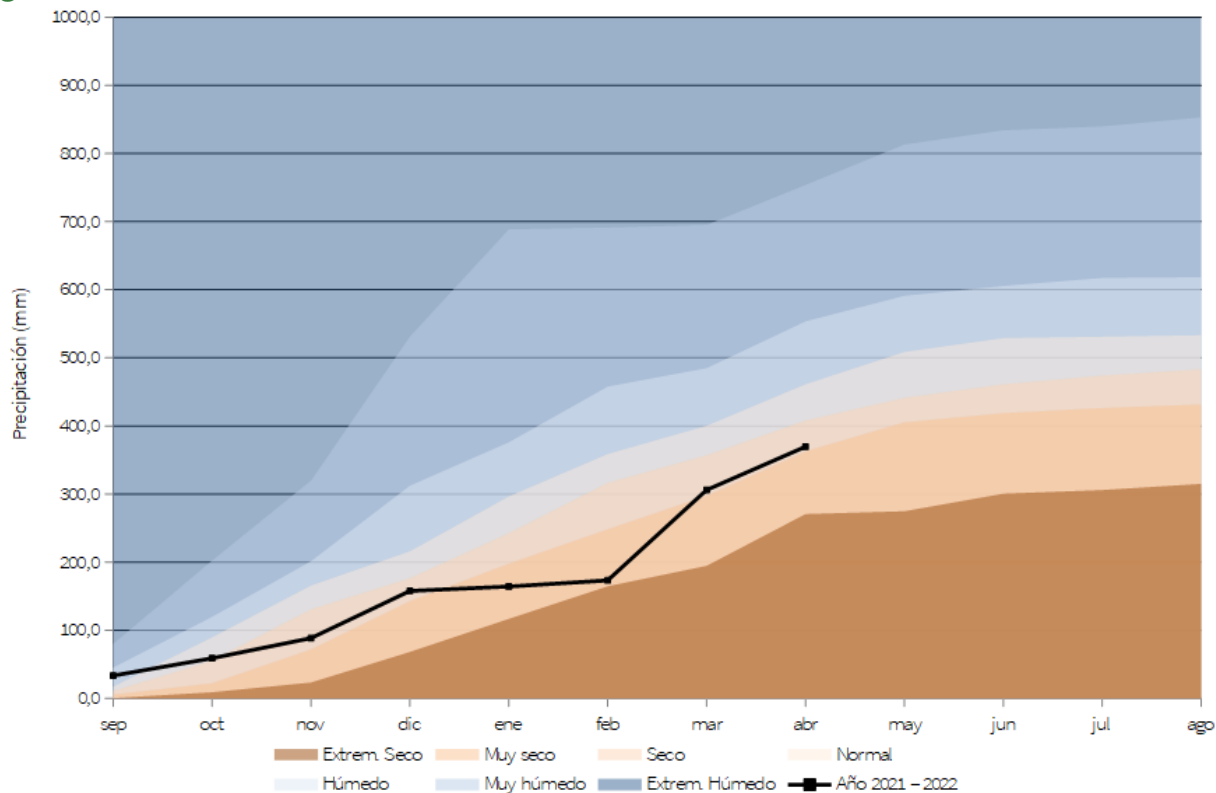
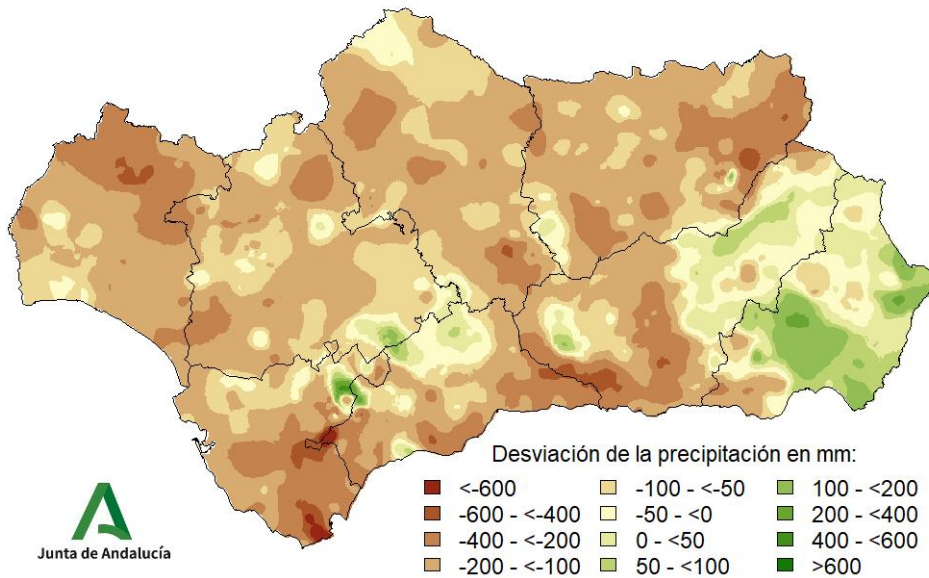


Tabla 7: Precipitaciones totales acumuladas y desviaciones respecto a la media (período 1971 - 2000) en el año hidro-meteorológico por provincias y por región.

PROVINCIA / REGIÓN	PRECIPITACIÓN (MM)	MEDIA 1971 - 2000 (MM)	ANOMALÍA (MM)	PORCENTAJE RESPECTO A LA MEDIA (%)
ANDALUCÍA	369,3	494,1	-124,7	74,8
ALMERÍA	289,9	259,9	30,0	111,6
CÁDIZ	524,1	710,6	-186,5	73,8
CÓRDOBA	367,1	500,8	-133,7	73,3
GRANADA	282,7	384,0	-101,3	73,6
HUELVA	412,2	593,0	-180,8	69,5
JAÉN	321,9	481,2	-159,3	66,9
MÁLAGA	432,8	577,2	-144,5	75,0
SEVILLA	398,5	515,8	-117,4	77,2



Mapa 8: Desviación de las precipitaciones totales respecto a la media (periodo 1971 – 2000) en el año hidro-meteorológico, en milímetros.



Mapa 9: Desviación de las precipitaciones totales respecto a la media (periodo 1971 – 2000) en el año hidro-meteorológico, en tanto por ciento.

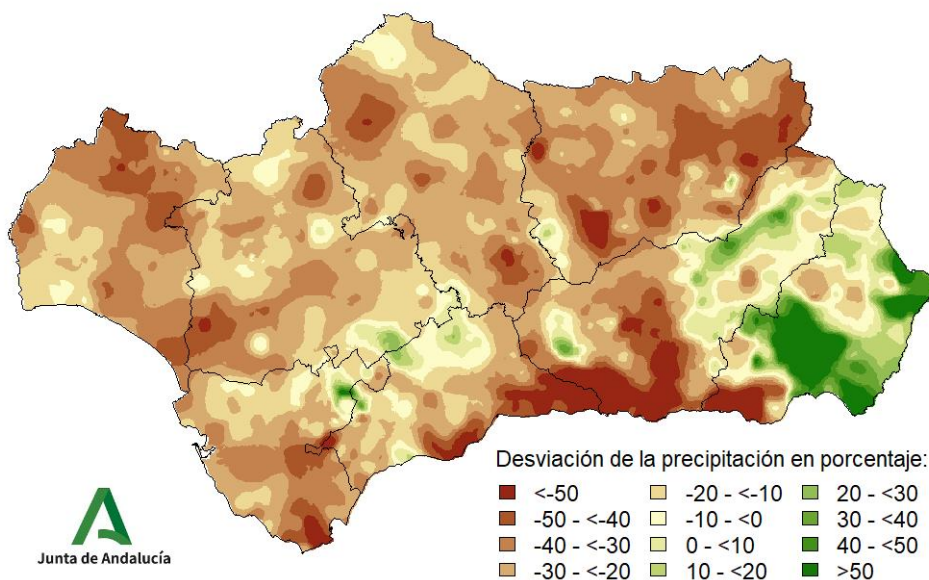




Tabla 8: Precipitaciones totales y desviaciones respecto a la media (periodo 1971 – 2000) en el año hidro-meteorológico por grandes cuencas.

CUENCA / REGIÓN	PRECIPITACIÓN (MM)	MEDIA 1971 - 2000 (MM)	ANOMALÍA (MM)	PORCENTAJE RESPECTO A LA MEDIA (%)
ANDALUCÍA	369,3	494,1	-124,7	74,8
GUADALQUIVIR	351,9	477,2	-125,2	73,8
MEDITERRÁNEA	357,8	451,9	-94,1	79,2
ATLÁNTICA - CÁDIZ	528,1	683,8	-155,7	77,2
ATLÁNTICA - HUELVA	411,1	585,8	-174,8	70,2





Gráfico 4: Evolución de las precipitaciones acumuladas en el año natural.

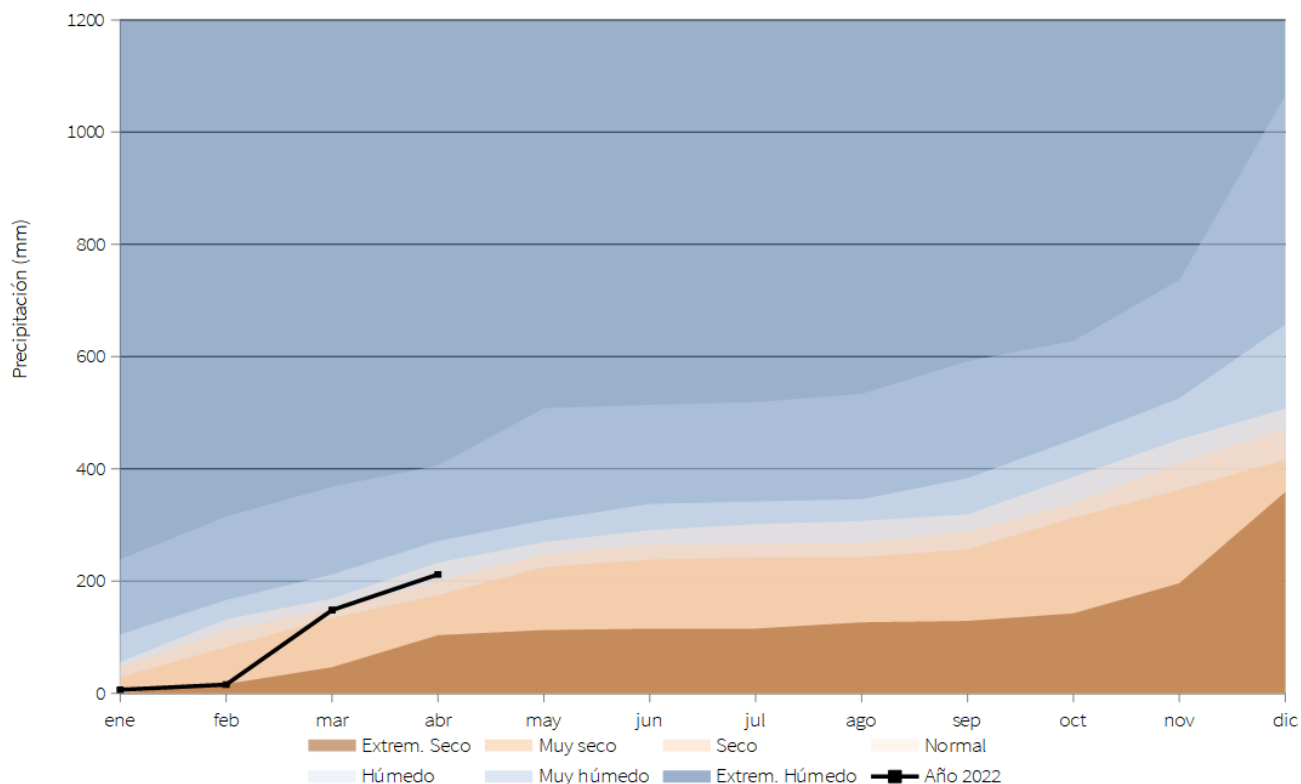
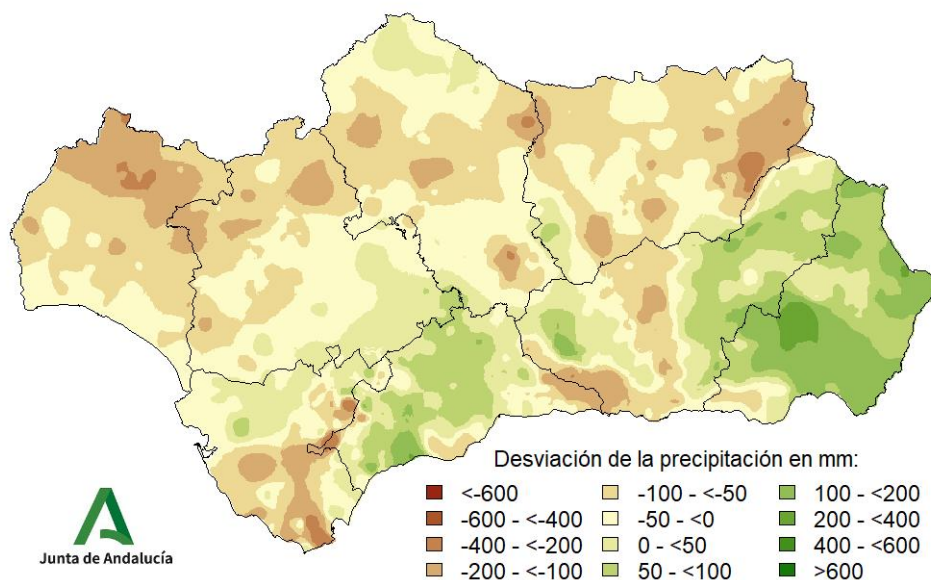


Tabla 9: Precipitaciones totales acumuladas y desviaciones respecto a la media (período 1971 – 2000) en el año natural por provincias y por región.

PROVINCIA / REGIÓN	PRECIPITACIÓN (MM)	MEDIA 1971 - 2000 (MM)	DESVIACIÓN (MM)	PORCENTAJE RESPECTO A LA MEDIANA / MEDIA (%)
ANDALUCÍA	211,9	236,3	-24,5	89,6
ALMERÍA	224,6	124,6	100,0	180,2
CÁDIZ	293,5	340,3	-46,8	86,2
CÓRDOBA	192,1	237,5	-45,4	80,9
GRANADA	197,1	191,0	6,2	103,2
HUELVA	185,3	271,4	-86,1	68,3
JAÉN	178,3	244,5	-66,2	72,9
MÁLAGA	301,9	276,6	25,3	109,1
SEVILLA	197,8	236,7	-38,9	83,6



Mapa 11: Desviación de las precipitaciones totales respecto a la media (periodo 1971 – 2000) en el año natural, en milímetros.



Mapa 12: Desviación de las precipitaciones totales respecto a la media (periodo 1971 – 2000) en el año natural, en tanto por ciento.

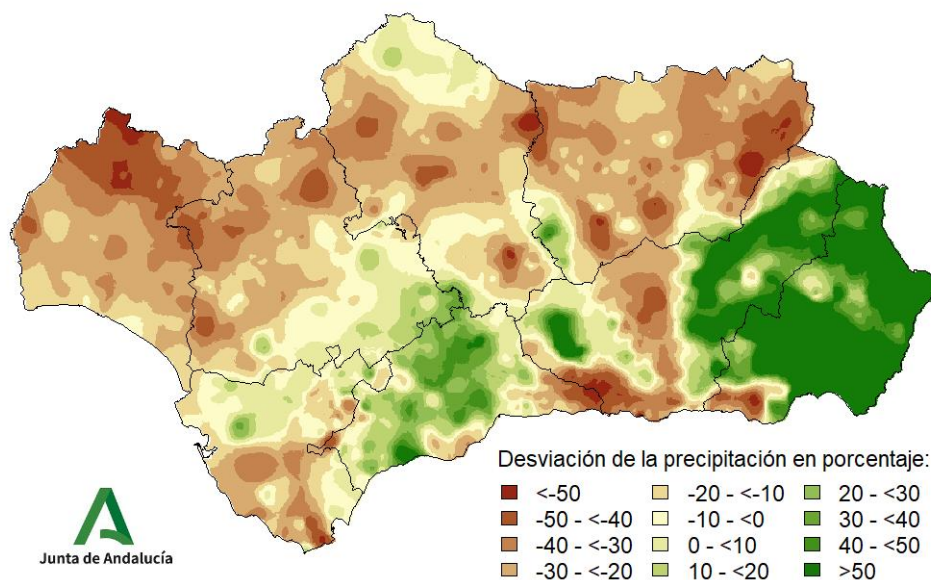




Tabla 10: Precipitaciones totales y desviaciones respecto a la media (periodo 1971 – 2000) en el año natural por grandes cuencas.

CUENCA / REGION	PRECIPITACIÓN (MM)	MEDIA 1971 - 2000 (MM)	DESVIACIÓN (MM)	PORCENTAJE RESPECTO A LA MEDIANA / MEDIA (%)
ANDALUCÍA	211,9	236,3	-24,5	89,6
GUADALQUIVIR	191,4	229,3	-37,9	83,5
MEDITERRÁNEA	261,9	218,1	43,8	120,1
ATLÁNTICA - CÁDIZ	283,0	325,2	-42,2	87,0
ATLÁNTICA - HUELVA	183,3	267,9	-84,7	68,4







Gráfico 6: Evolución de las temperaturas medias acumuladas en el año hidro-meteorológico.

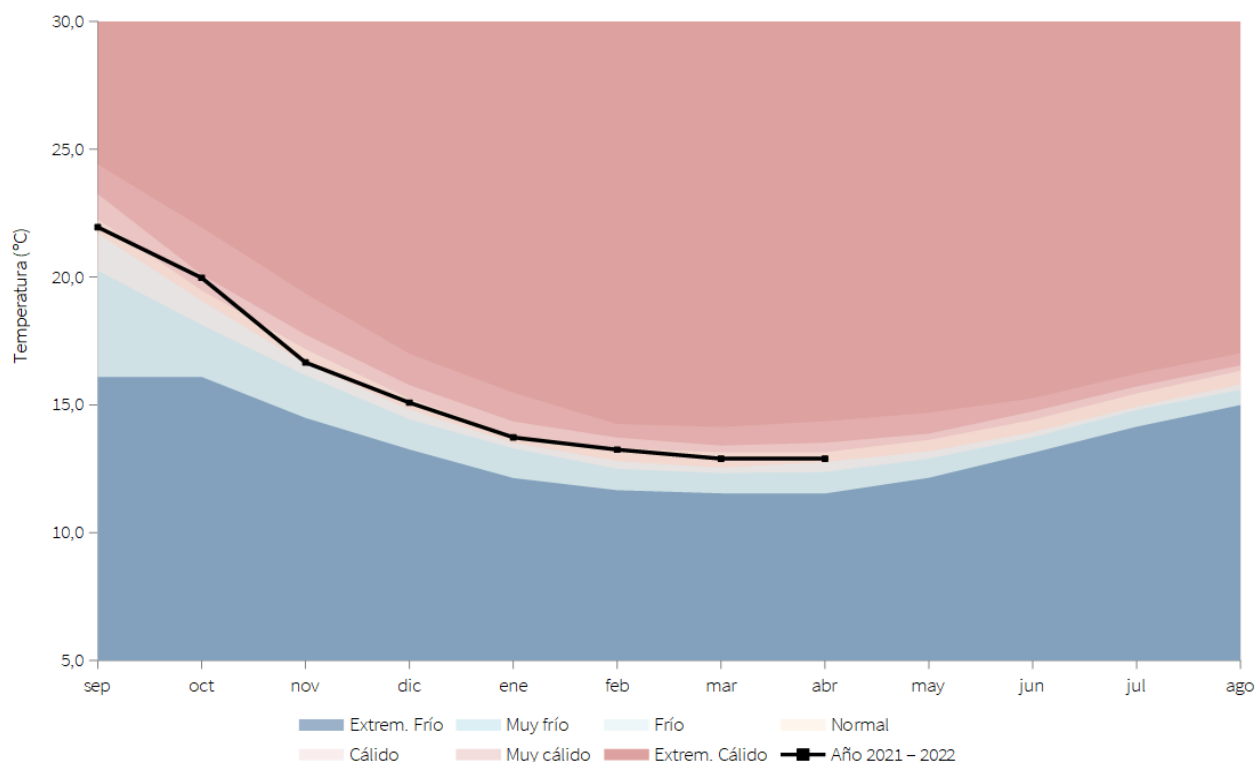


Tabla 11: Temperaturas medias y desviaciones respecto a la media (periodo 1971 – 2000) en el año hidro-meteorológico por provincias y por región.

PROVINCIA / REGIÓN	TEMPERATURA (°C)	MEDIA 1971 - 2000 (°C)	DESVIACIÓN (°C)
ANDALUCÍA	12,8	13,0	-0,1
ALMERÍA	12,2	12,9	-0,6
CÁDIZ	14,7	15,0	-0,3
CÓRDOBA	13,0	12,8	0,1
GRANADA	10,0	10,4	-0,4
HUELVA	14,4	14,4	0,0
JAÉN	11,6	11,9	-0,3
MÁLAGA	13,6	13,1	0,5
SEVILLA	14,3	14,3	0,0



Mapa 14: Desviación de las temperaturas medias respecto a la media (periodo 1971 – 2000) en el año hidro-meteorológico.

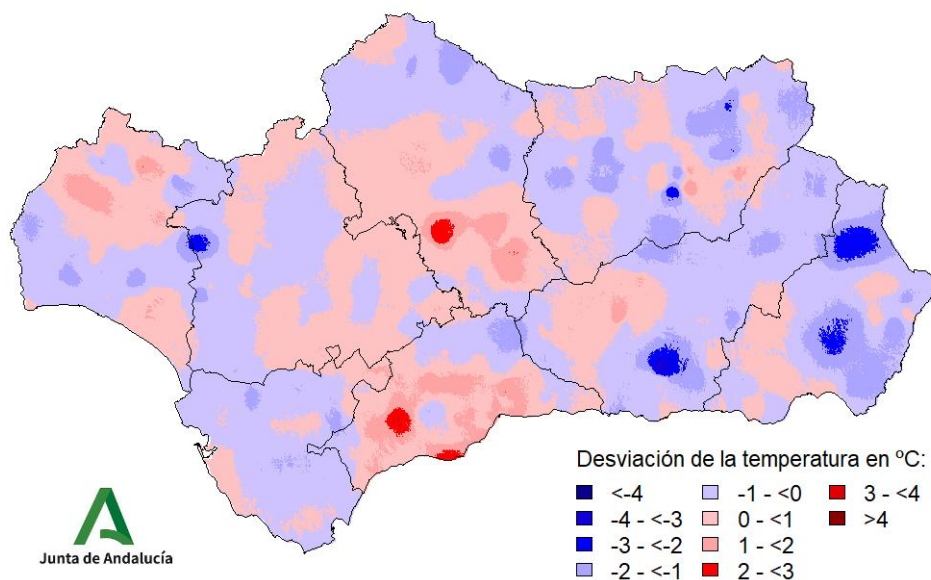


Tabla 12: Temperaturas medias y desviaciones respecto a la media (periodo 1971 – 2000) en el año hidro-meteorológico por grandes cuencas.

CUENCA / REGIÓN	TEMPERATURA (°C)	MEDIA 1971 - 2000 (°C)	DESVIACIÓN (°C)
ANDALUCÍA	12,8	13,0	-0,1
GUADALQUIVIR	12,5	12,6	-0,1
MEDITERRÁNEA	12,9	13,1	-0,2
ATLÁNTICA - CÁDIZ	14,6	14,9	-0,2
ATLÁNTICA - HUELVA	14,5	14,7	-0,2



Temperaturas en el año natural (del 01/01/2022 al 30/04/2022).

Mapa 15: Temperaturas medias en el año natural.

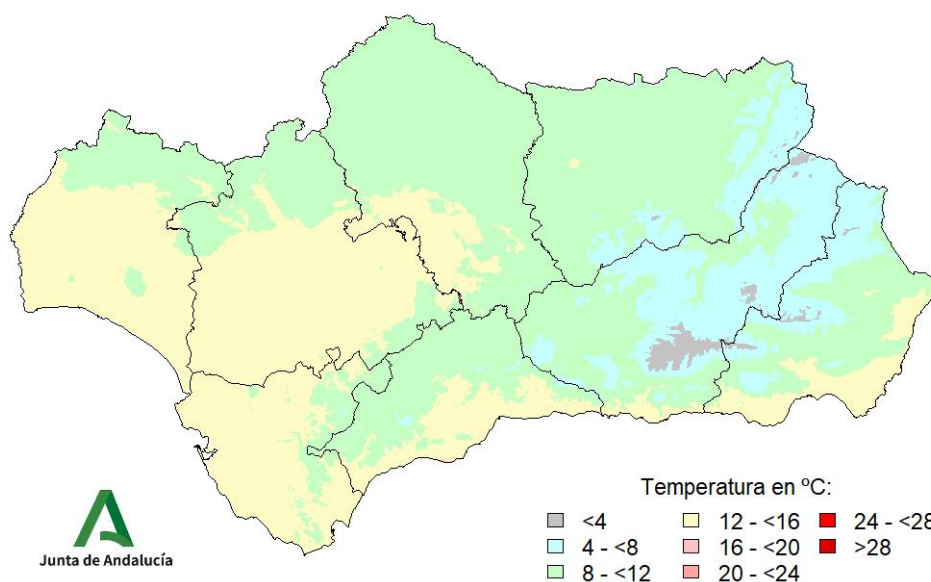


Gráfico 7: Evolución de las temperaturas medias en el año natural.

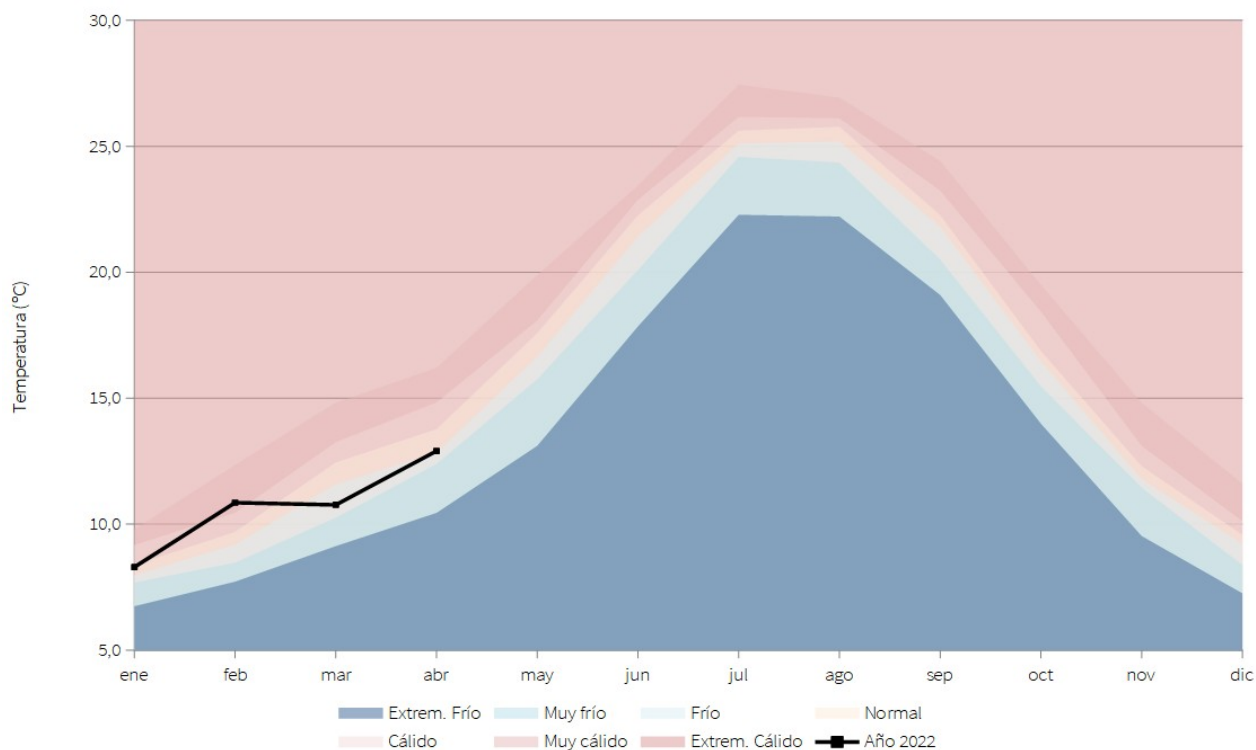




Gráfico 8: Evolución de las temperaturas medias acumuladas en el año natural.

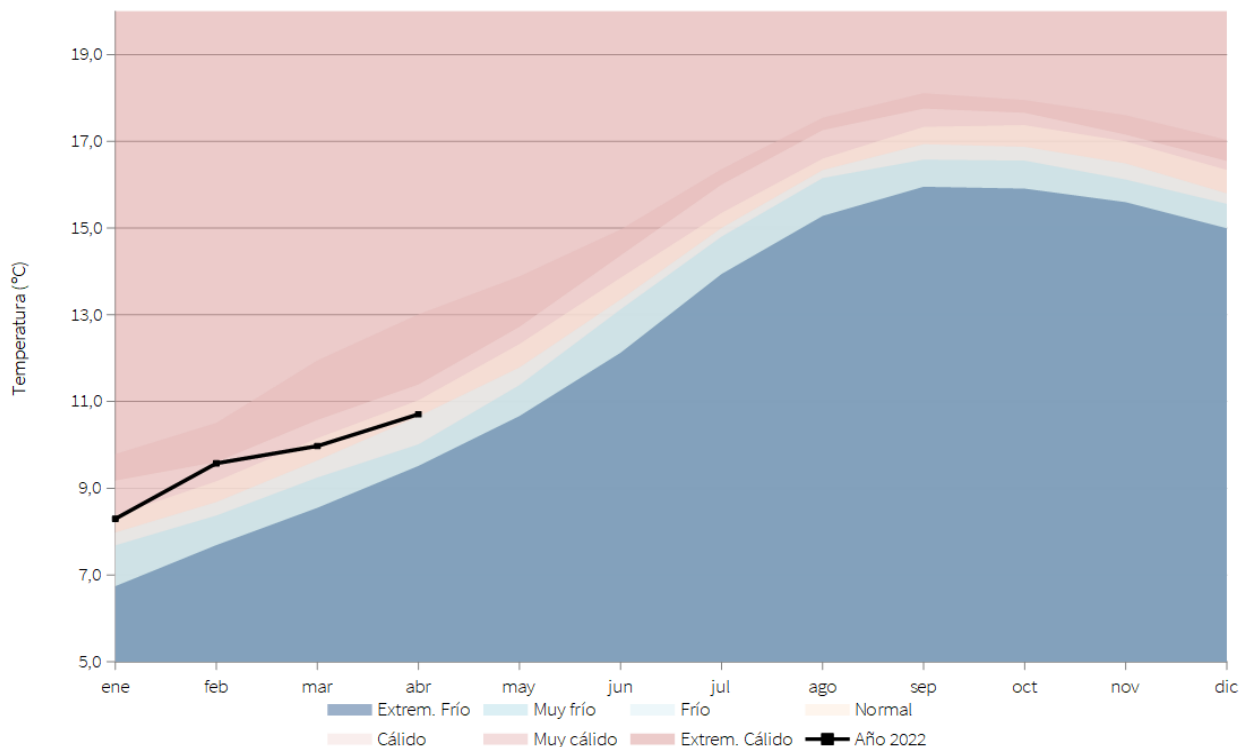


Tabla 13: Temperaturas medias y desviaciones respecto a la media (periodo 1971 – 2000) en el año natural por provincias y por región.

PROVINCIA / REGIÓN	TEMPERATURA (°C)	MEDIA 1971 - 2000 (°C)	DESVIACIÓN (°C)
ANDALUCÍA	10,7	10,8	-0,2
ALMERÍA	9,9	10,8	-0,9
CÁDIZ	12,6	12,9	-0,3
CÓRDOBA	10,8	10,6	0,2
GRANADA	7,7	8,3	-0,6
HUELVA	12,3	12,2	0,1
JAÉN	9,4	9,7	-0,3
MÁLAGA	11,6	11,0	0,5
SEVILLA	12,2	12,2	0,1



Mapa 16: Desviación de las temperaturas medias respecto a la media (periodo 1971 – 2000) en el año natural.

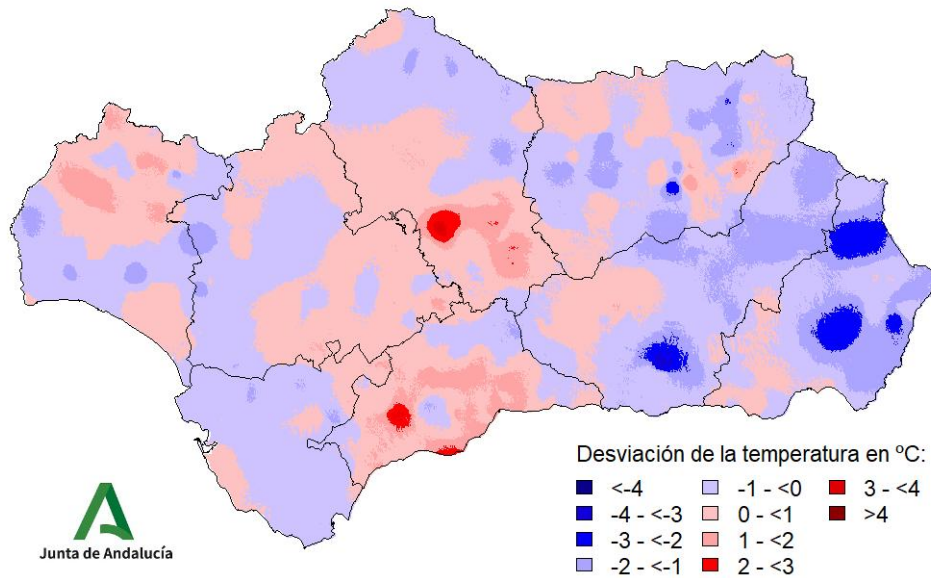


Tabla 14: Temperaturas medias y desviaciones respecto a la media (periodo 1971 – 2000) en el año natural por grandes cuencas.

CUENCA / REGIÓN	TEMPERATURA (°C)	MEDIA 1971 - 2000 (°C)	DESVIACIÓN (°C)
ANDALUCÍA	10,7	10,8	-0,2
GUADALQUIVIR	10,4	10,5	-0,1
MEDITERRÁNEA	10,7	11,0	-0,3
ATLÁNTICA - CÁDIZ	12,6	12,7	-0,2
ATLÁNTICA - HUELVA	12,5	12,5	-0,1



## Indicadores de seguimiento de la sequía (abril 2022).

Gráfico 9: Índice Estandarizado de Sequía Pluviométrica.

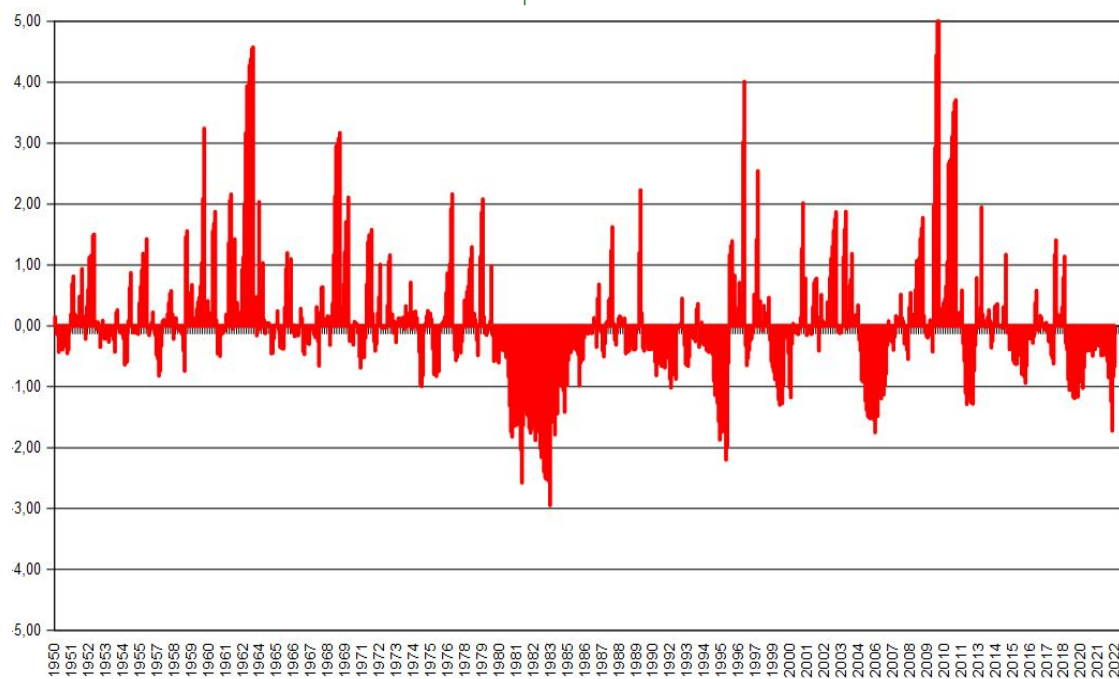
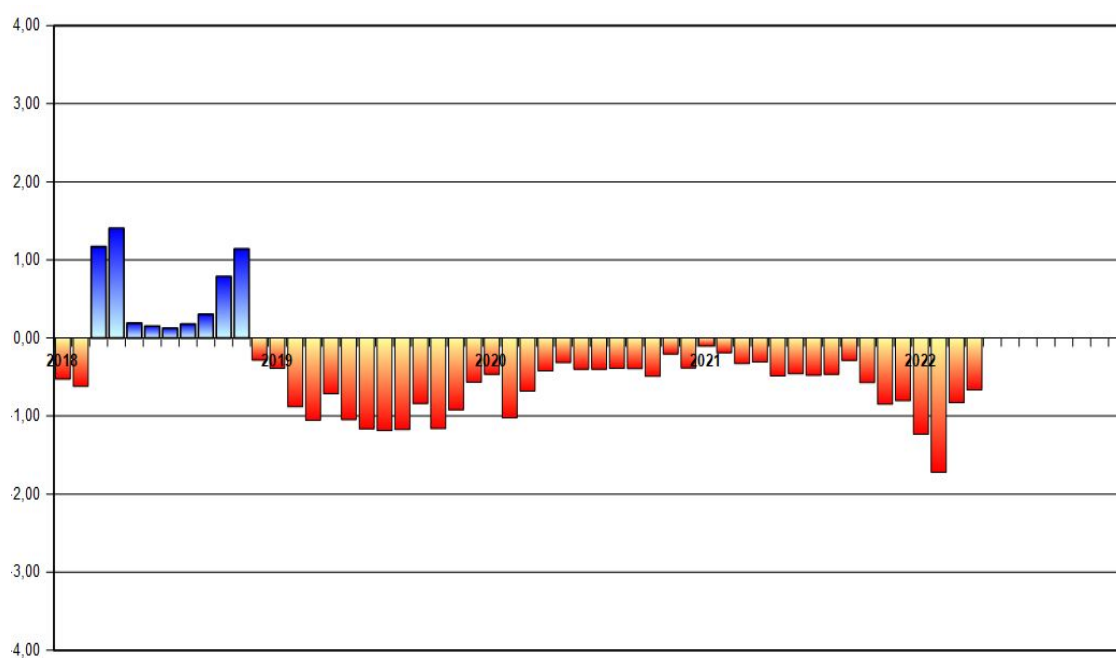
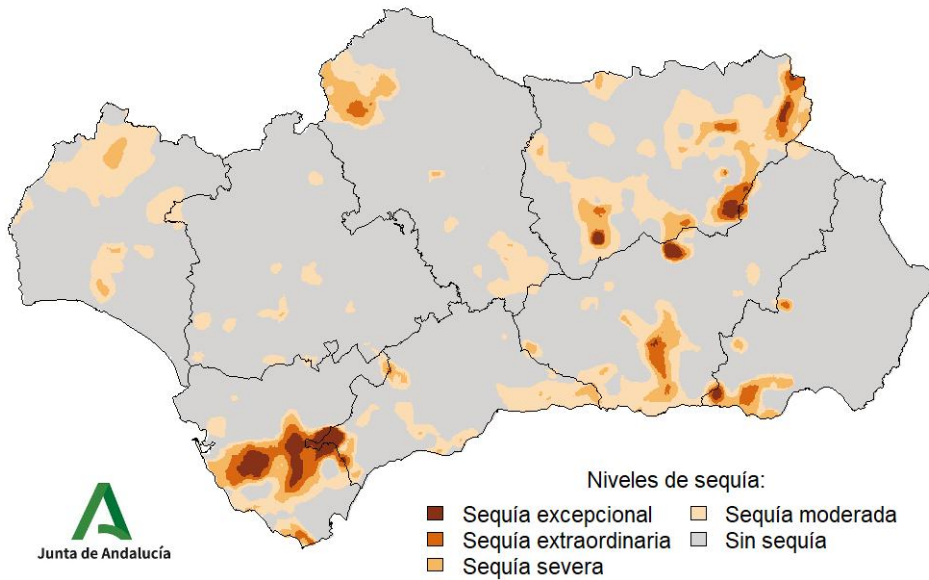


Gráfico 10: Índice Estandarizado de Sequía Pluviométrica. Detalle de los últimos cinco años.





Mapa 17: Índice Estandarizado de Sequía Pluviométrica.



Mapa 18: Intensidad del déficit pluviométrico.

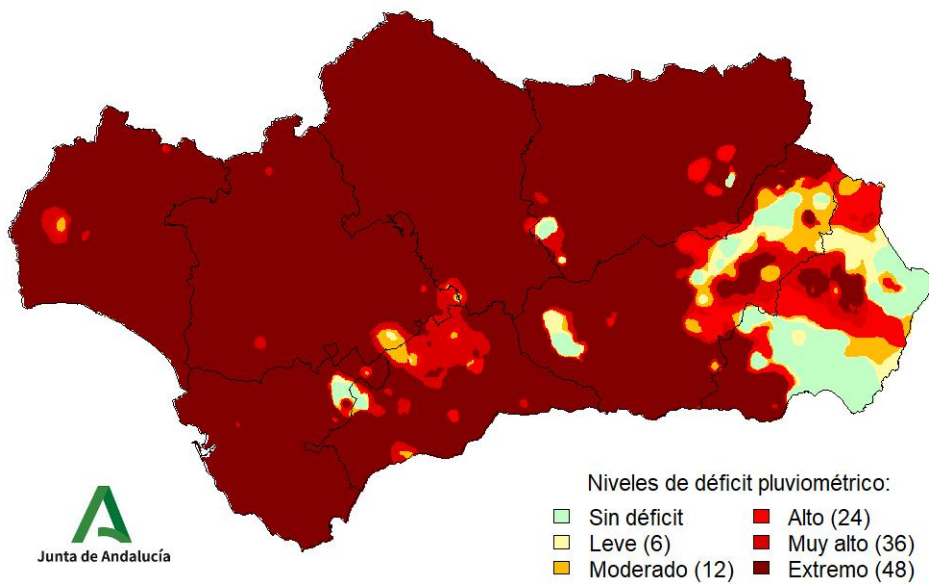




Tabla 15: Probabilidad de superar la situación de sequía a nivel regional.

PERIODO (FECHA)	PRECIPITACIÓN MÍNIMA PARA SUPERAR LA SEQUÍA (MM)	PORCENTAJE SOBRE LA NORMAL	PROBABILIDAD DE OCURRENCIA (%)
1 mes (31/05/2022)	65	81	19
3 meses (31/07/2022)	81	56	25
6 meses (31/10/2022)	153	22	43
12 meses (30/04/2023)	474	7	68
24 meses (30/04/2024)	918	3	82

El valor del IESP que marca la existencia / ausencia de sequía es -0,4.

10 de mayo de 2022.