

Evolución de la climatología en el año hidro-meteorológico 2021 – 2022. Síntesis ejecutiva.

Abril de 2022.





Precipitaciones.

El mes de abril ha tenido un carácter húmedo. En el conjunto de la región las precipitaciones medias se situaron en los 64 mm, un 9% por encima de la media del periodo 1971 - 2000. Las precipitaciones fueron superiores a la media de forma generalizada, especialmente en el tercio oriental de la región donde se doblaron los valores habituales. Por el contrario, las sierras de Aracena y Cazorla, las comarcas de la Janda y el Campo de Gibraltar y la costa tropical mediterránea registraron ligeras anomalías negativas.

La situación de sequía mejora levemente, aunque continúa la sequía moderada en el conjunto de la comunidad. El año hidro-meteorológico puede calificarse hasta el momento como de carácter seco con valores acumulados inferiores a las normales en más de un 25%.

Figura 1: Desviación de las precipitaciones totales respecto a la media en el año hidro-meteorológico.

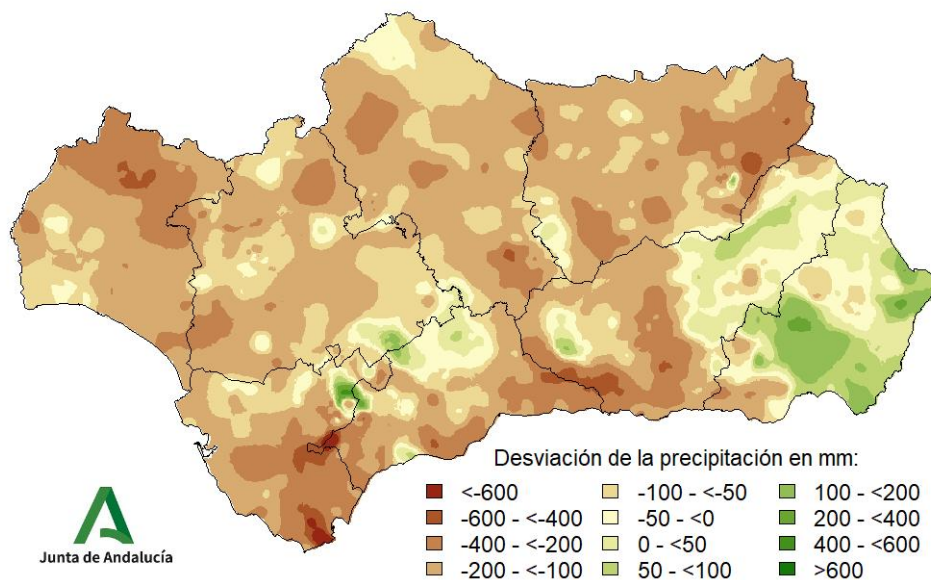




Figura 2: Evolución de las precipitaciones acumuladas en el año hidro-meteorológico.

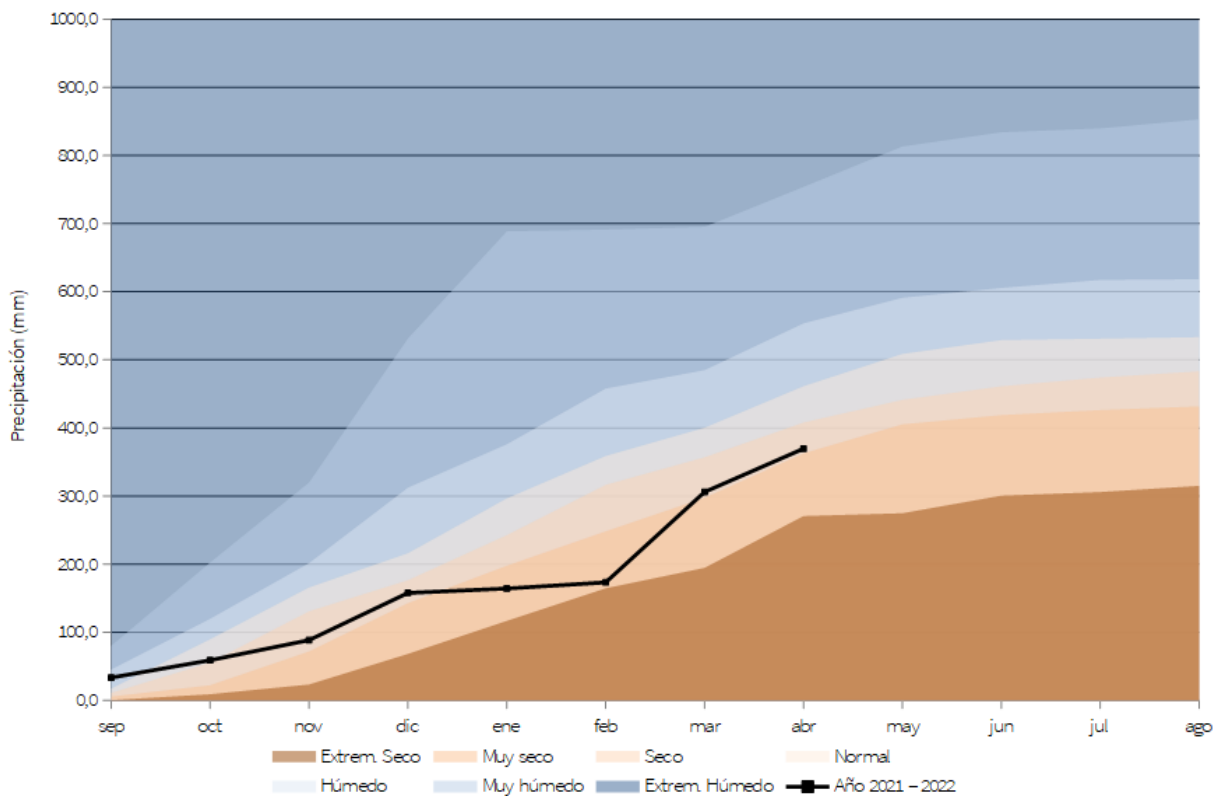


Figura 3: Índice Estandarizado de Sequía Pluviométrica. Detalle de los últimos cinco años.

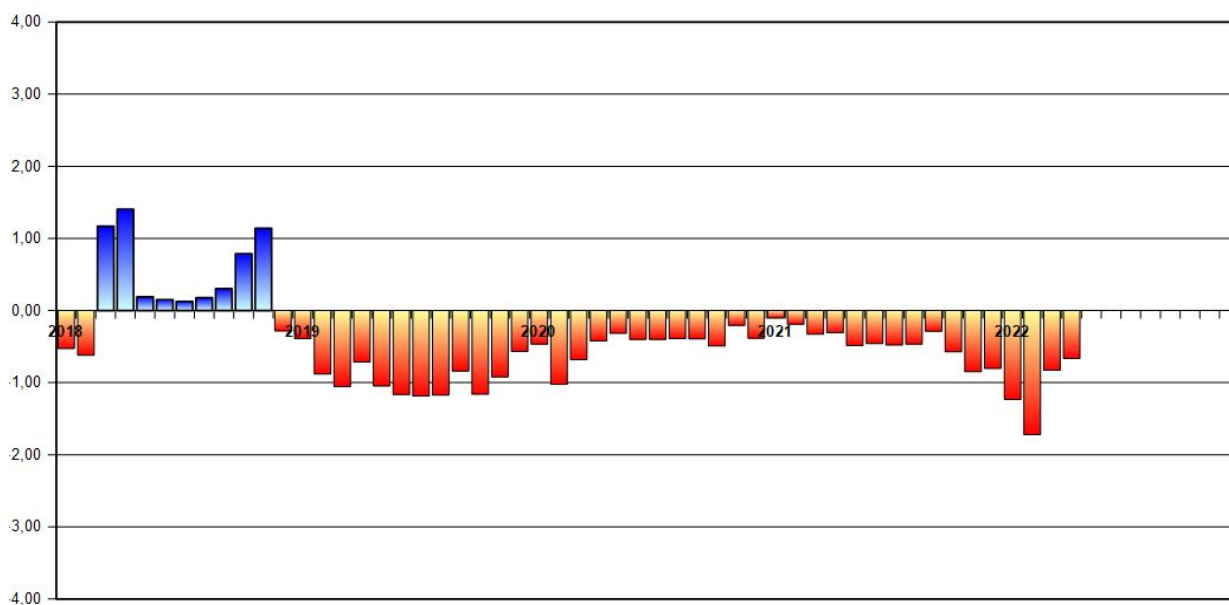




Figura 4: Precipitaciones totales acumuladas y desviaciones respecto a la media (periodo 1971 – 2000) en el año hidro-meteorológico por provincias y por región.

| PROVINCIA / REGIÓN | PRECIPITACIÓN (MM) | MEDIA 1971 - 2000 (MM) | ANOMALÍA (MM) | PORCENTAJE RESPECTO A LA MEDIA (%) |
|--------------------|--------------------|------------------------|---------------|------------------------------------|
| ANDALUCÍA | 369,3 | 494,1 | -124,7 | 74,8 |
| ALMERÍA | 289,9 | 259,9 | 30,0 | 111,6 |
| CÁDIZ | 524,1 | 710,6 | -186,5 | 73,8 |
| CÓRDOBA | 367,1 | 500,8 | -133,7 | 73,3 |
| GRANADA | 282,7 | 384,0 | -101,3 | 73,6 |
| HUELVA | 412,2 | 593,0 | -180,8 | 69,5 |
| JAÉN | 321,9 | 481,2 | -159,3 | 66,9 |
| MÁLAGA | 432,8 | 577,2 | -144,5 | 75,0 |
| SEVILLA | 398,5 | 515,8 | -117,4 | 77,2 |



Temperaturas.

En relación con las temperaturas, el mes de abril ha tenido un carácter normal. La temperatura media regional se ha situado en los 12,9°C, una décima por debajo de los valores de referencia. Las anomalías negativas, aunque más generalizadas, han sido especialmente intensas en el tercio oriental de la región. En cambio, ha sido el sector central de la región, especialmente el Medio Guadalquivir, donde se han registrado ligeras anomalías positivas.

En cuanto a la evolución del conjunto del año hidro-meteorológico, las temperaturas se sitúan en los 12,8°C, una décima por debajo de la media de referencia, lo que confiere de forma provisional al año un carácter normal.

Figura 5: Desviación de las temperaturas respecto a la media en el año hidro – meteorológico.

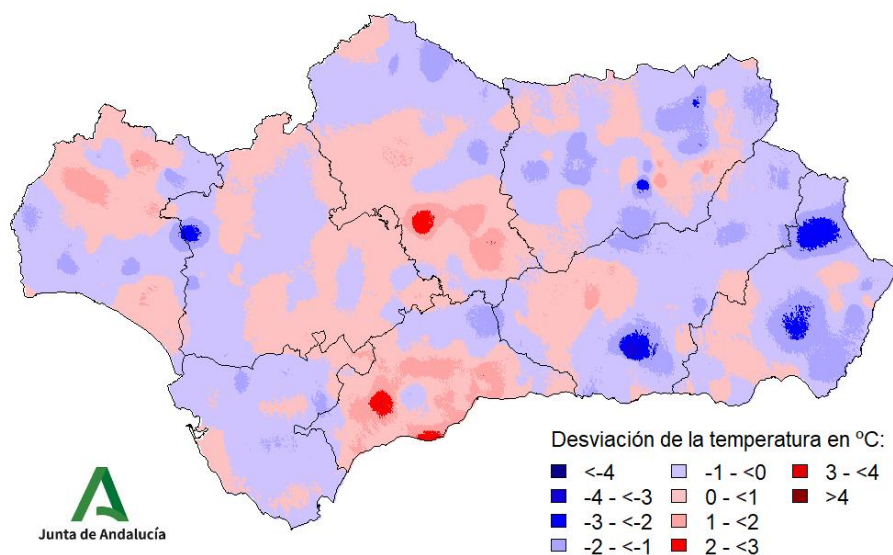




Figura 6: Evolución de las temperaturas medias en el año hidro-meteorológico.

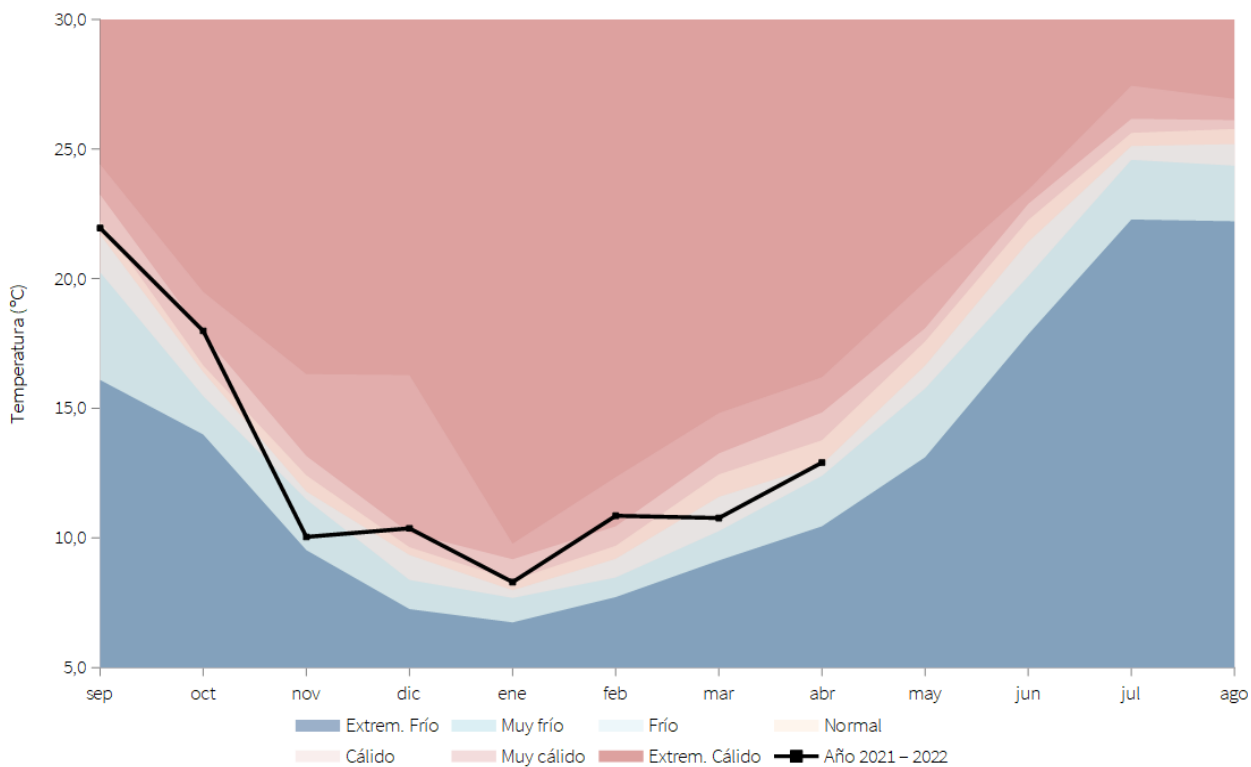


Figura 7: Evolución de las temperaturas medias acumuladas en el año hidro-meteorológico.

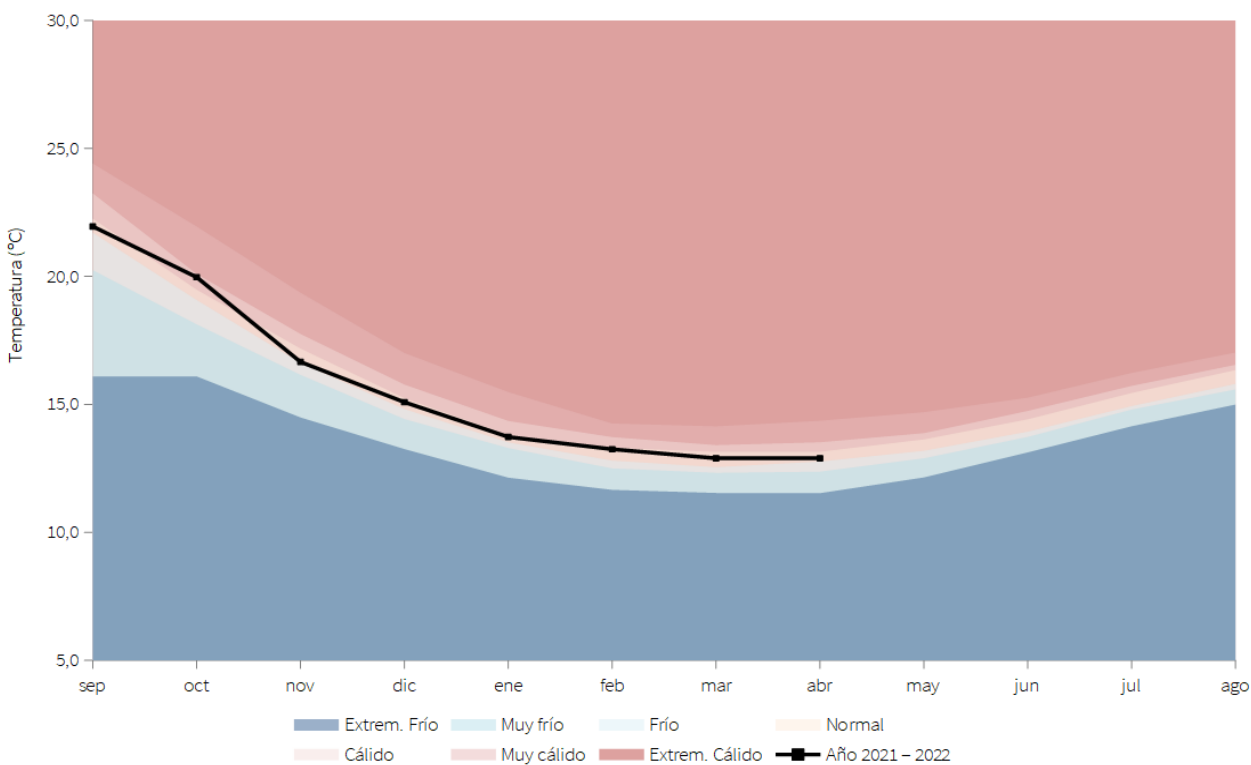




Figura 8: Temperaturas medias y desviaciones respecto a la media (periodo 1971 – 2000) en el año hidrometeorológico por provincias y por región.

| PROVINCIA / REGIÓN | TEMPERATURA (°C) | MEDIA 1971 - 2000 (°C) | DESVIACIÓN (°C) |
|--------------------|------------------|------------------------|-----------------|
| ANDALUCÍA | 12,8 | 13,0 | -0,1 |
| ALMERÍA | 12,2 | 12,9 | -0,6 |
| CÁDIZ | 14,7 | 15,0 | -0,3 |
| CÓRDOBA | 13,0 | 12,8 | 0,1 |
| GRANADA | 10,0 | 10,4 | -0,4 |
| HUELVA | 14,4 | 14,4 | 0,0 |
| JAÉN | 11,6 | 11,9 | -0,3 |
| MÁLAGA | 13,6 | 13,1 | 0,5 |
| SEVILLA | 14,3 | 14,3 | 0,0 |

Para más información: [Clima en Andalucía](#) en el [Portal Ambiental de Andalucía](#)