

# **Evolución de la climatología en el año hidro-meteorológico 2021 – 2022.**

Mayo de 2022.





## Precipitaciones en mayo de 2022.

Mapa 1: Precipitaciones totales.

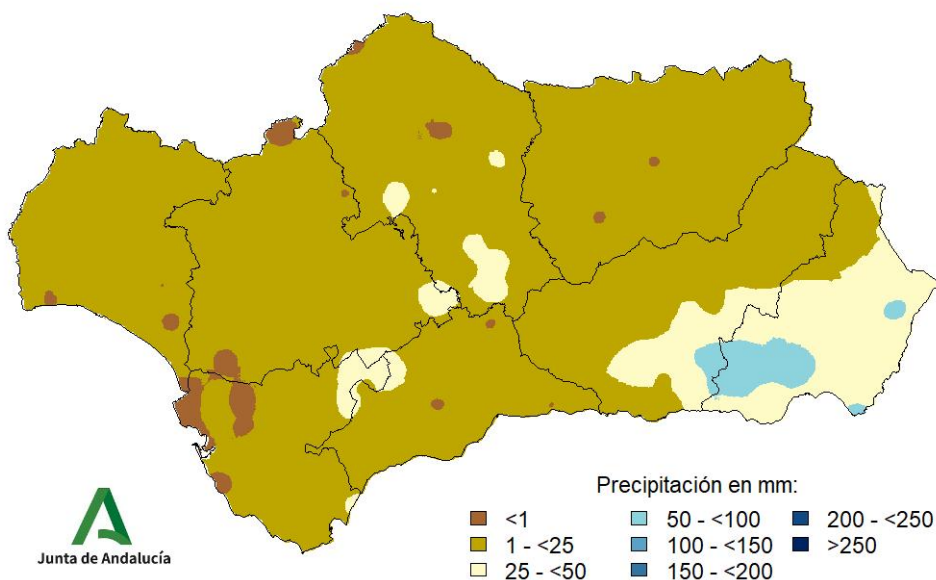


Tabla 1: Precipitaciones totales a nivel regional y lugar que ocupa el año actual.

POSICIÓN	AÑO	PRECIPITACIÓN (MM)	CARÁCTER DEL MES
1	1971	109,4	MUY HÚMEDO
14	1973	65,3	HÚMEDO
24	1963	47,5	NORMAL
42	1955	25,3	SECO
52	2021	17,5	SECO
55	2022	14,3	SECO
61	1983	9,1	MUY SECO
73	2019	1,1	EXTREMADAMENTE SECO

Extremadamente húmedo: Las precipitaciones sobrepasan el valor máximo registrado en el periodo de referencia 1971 – 2000.

Muy húmedo:  $f < 20\%$ . Las precipitaciones se encuentran en el intervalo correspondiente al 20% de los años más húmedos.

Húmedo:  $20\% \leq f < 40\%$ .

Normal:  $40\% \leq f < 60\%$ . Las precipitaciones registradas se sitúan alrededor de la mediana.

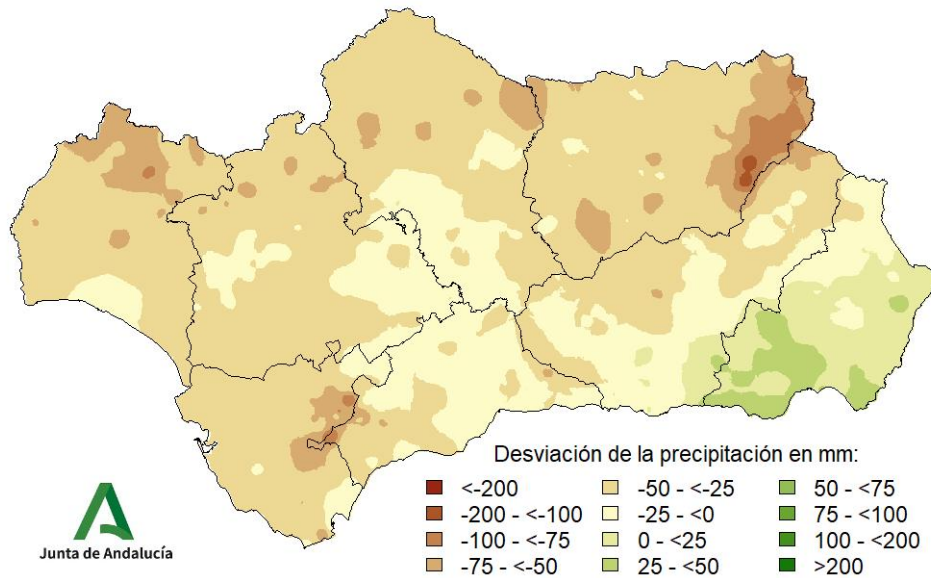
Seco:  $60\% \leq f < 80\%$ .

Muy seco:  $f \geq 80\%$ .

Extremadamente seco: Las precipitaciones no alcanzan el valor mínimo registrado en el periodo de referencia 1971 – 2000.



Mapa 2: Desviación de las precipitaciones totales respecto a la media (periodo 1971 – 2000), en milímetros.



Mapa 3: Desviación de las precipitaciones totales respecto a la media (periodo 1971 – 2000), en tanto por ciento.

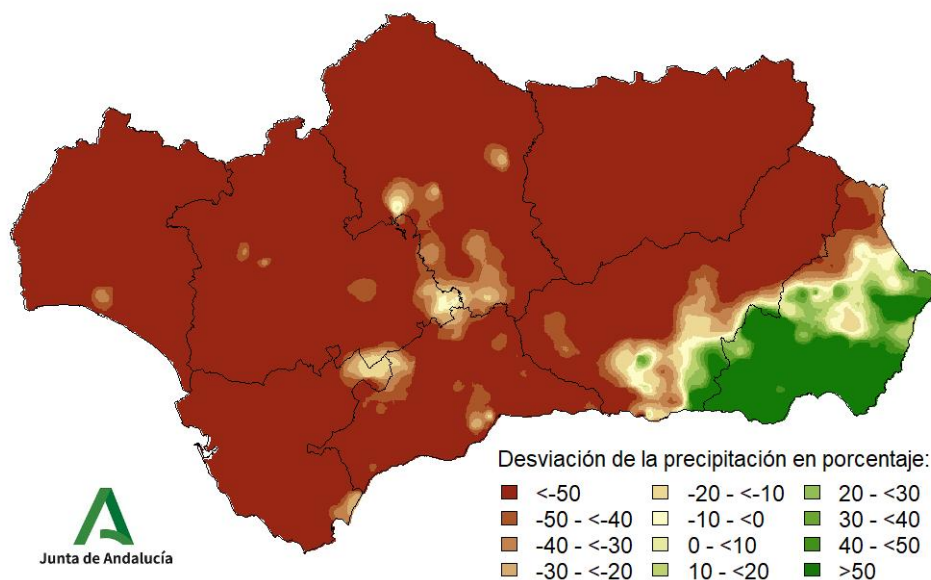




Tabla 2: Precipitaciones totales y desviación respecto a la media (periodo 1971 – 2000) por provincias y por región.

PROVINCIA / REGIÓN	PRECIPITACIÓN (MM)	MEDIA 1971 - 2000 (MM)	ANOMALÍA (MM)	PORCENTAJE RESPECTO A LA MEDIA (%)
ANDALUCÍA	14,3	43,7	-29,3	32,8
ALMERÍA	38,9	28,3	10,6	137,5
CÁDIZ	9,8	47,2	-37,5	20,7
CÓRDOBA	11,7	45,8	-34,0	25,6
GRANADA	18,9	41,3	-22,5	45,6
HUELVA	6,0	46,1	-40,1	13,0
JAÉN	11,1	55,4	-44,3	20,0
MÁLAGA	13,1	38,0	-24,9	34,4
SEVILLA	9,8	41,4	-31,7	23,6

Tabla 3: Precipitaciones totales y desviación respecto a la media (periodo 1971 – 2000) por grandes cuencas.

CUENCA / REGIÓN	PRECIPITACIÓN (MM)	MEDIA 1971 - 2000 (MM)	ANOMALÍA (MM)	PORCENTAJE RESPECTO A LA MEDIA (%)
ANDALUCÍA	14,3	43,7	-29,3	32,8
GUADALQUIVIR	11,6	45,7	-34,1	25,4
MEDITERRÁNEA	27,5	33,3	-5,8	82,5
ATLÁNTICA - CÁDIZ	10,3	47,9	-37,7	21,4
ATLÁNTICA - HUELVA	5,9	45,4	-39,6	12,9



## Temperaturas en mayo de 2022.

### Mapa 4: Temperaturas medias.

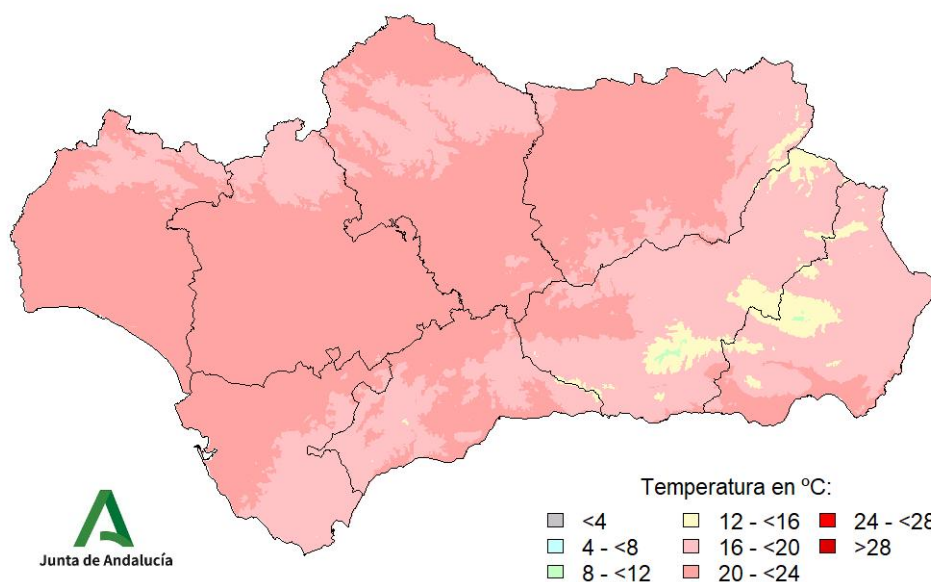


Tabla 4: Temperaturas medias a nivel regional y lugar que ocupa el año actual.

POSICIÓN	AÑO	TEMPERATURA (°C)	CARÁCTER DEL MES
1	1964	21,6	EXTREMADAMENTE CÁLIDO
7	2022	20,0	EXTREMADAMENTE CÁLIDO
8	1995	19,9	MUY CÁLIDO
25	2021	18,4	MUY CÁLIDO
29	1982	18,1	CÁLIDO
37	1979	17,6	NORMAL
53	1996	16,6	FRÍO
65	1993	15,7	MUY FRÍO
72	1984	13,1	MUY FRÍO

Extremadamente cálido: Las temperaturas sobrepasan el valor máximo registrado en el periodo de referencia 1971 – 2000.

Muy cálido:  $f < 20\%$ . Las temperaturas se encuentran en el intervalo correspondiente al 20% de los años más cálidos.

Cálido:  $20\% \leq f < 40\%$ .

Normal:  $40\% \leq f \leq 60\%$ . Las temperaturas registradas se sitúan alrededor de la mediana.

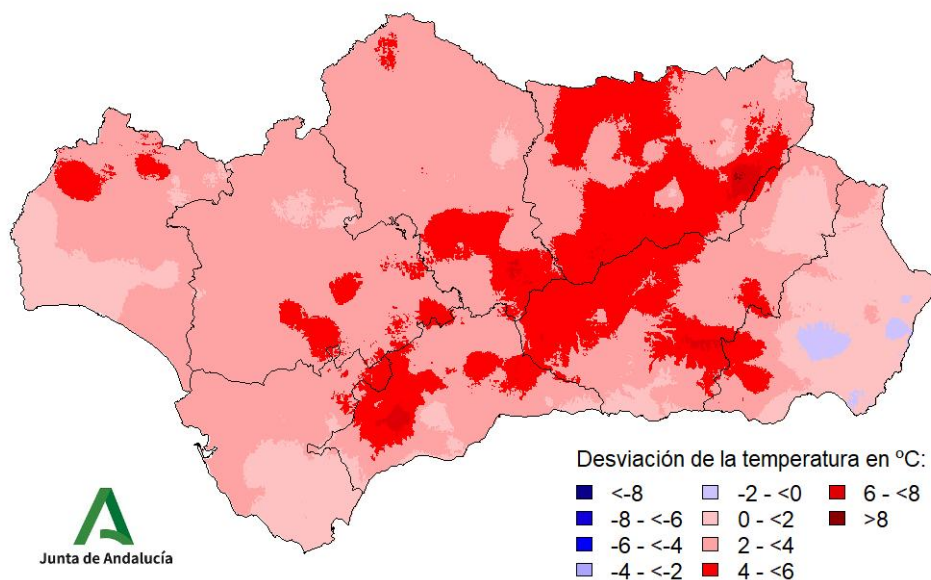
Frío:  $60\% \leq f < 80\%$ .

Muy frío:  $f \geq 80\%$ .

Extremadamente frío: Las temperaturas no alcanzan el valor mínimo registrado en el periodo de referencia 1971 – 2000.



Mapa 5: Desviación de las temperaturas medias respecto a la media (periodo 1971 – 2000), en grados centígrados.



Mapa 6: Desviación de las temperaturas medias respecto a la media (periodo 1971 – 2000), en tanto por ciento.

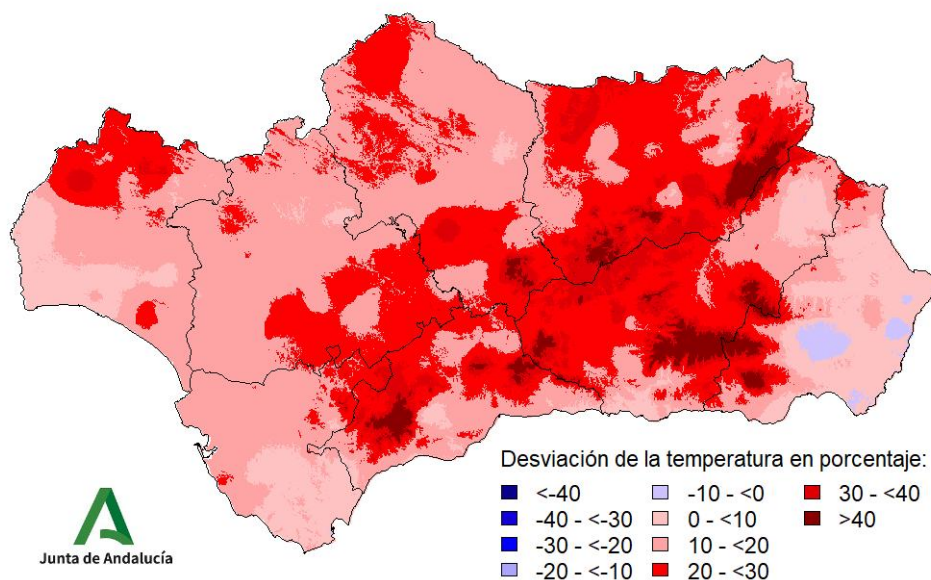




Tabla 5: Temperaturas medias y desviaciones respecto a la media (periodo 1971 – 2000) por provincias y por región.

PROVINCIA / REGIÓN	TEMPERATURA (°C)	MEDIA 1971 - 2000 (°C)	DESVIACIÓN (°C)
ANDALUCÍA	20,0	16,9	3,1
ALMERÍA	18,1	16,5	1,5
CÁDIZ	20,0	17,7	2,3
CÓRDOBA	20,7	17,4	3,3
GRANADA	18,0	14,6	3,4
HUELVA	20,5	17,8	2,6
JAÉN	20,8	16,7	4,1
MÁLAGA	19,8	16,3	3,5
SEVILLA	21,5	18,3	3,2

Tabla 6: Temperaturas medias y desviaciones respecto a la media (periodo 1971 – 2000) por grandes cuencas.

CUENCA / REGIÓN	TEMPERATURA (°C)	MEDIA 1971 - 2000 (°C)	DESVIACIÓN (°C)
ANDALUCÍA	20,0	16,9	3,1
GUADALQUIVIR	20,5	17,0	3,5
MEDITERRÁNEA	18,7	16,3	2,4
ATLÁNTICA - CÁDIZ	20,2	17,7	2,5
ATLÁNTICA - HUELVA	20,5	18,2	2,3



Precipitaciones en el año hidro-meteorológico (del 01/09/2021 al 31/05/2022).

Mapa 7: Precipitaciones totales acumuladas en el año hidro-meteorológico.

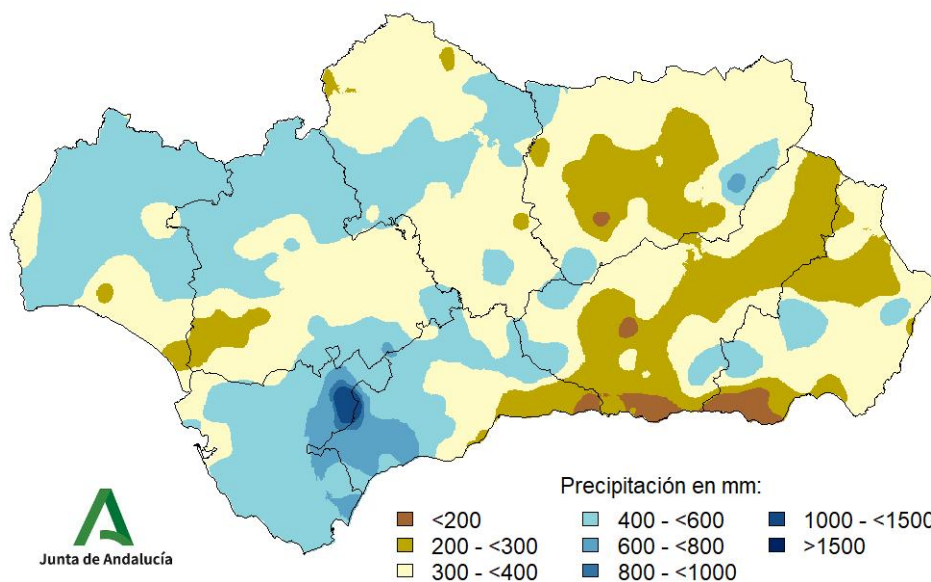


Gráfico 1: Evolución de las precipitaciones en el año hidro-meteorológico.

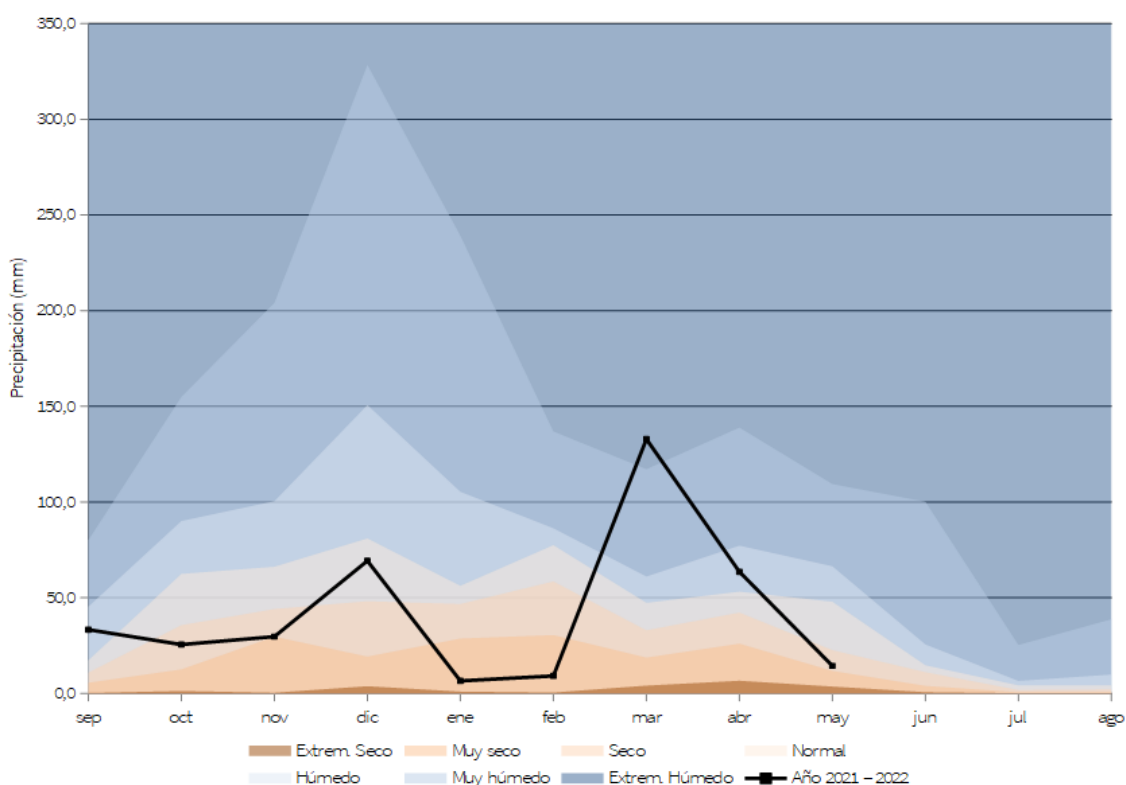






Gráfico 2: Evolución de las precipitaciones acumuladas en el año hidro-meteorológico.

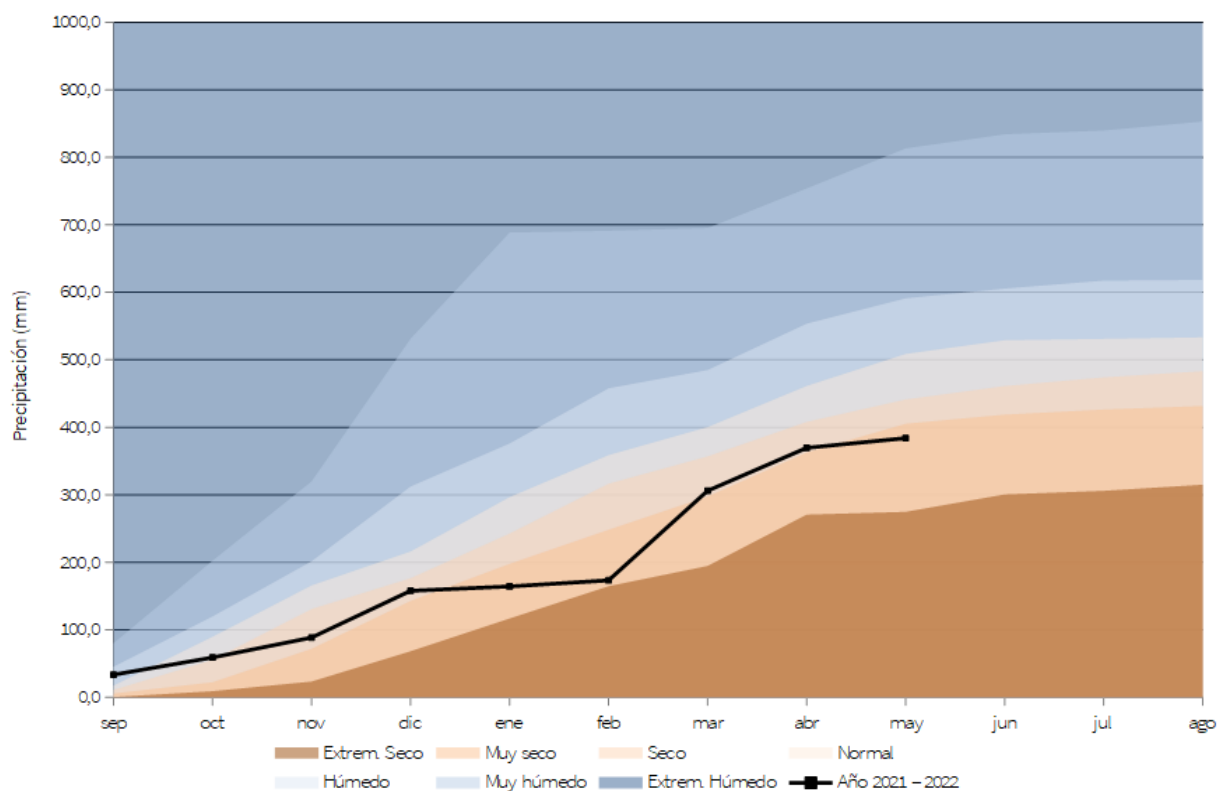
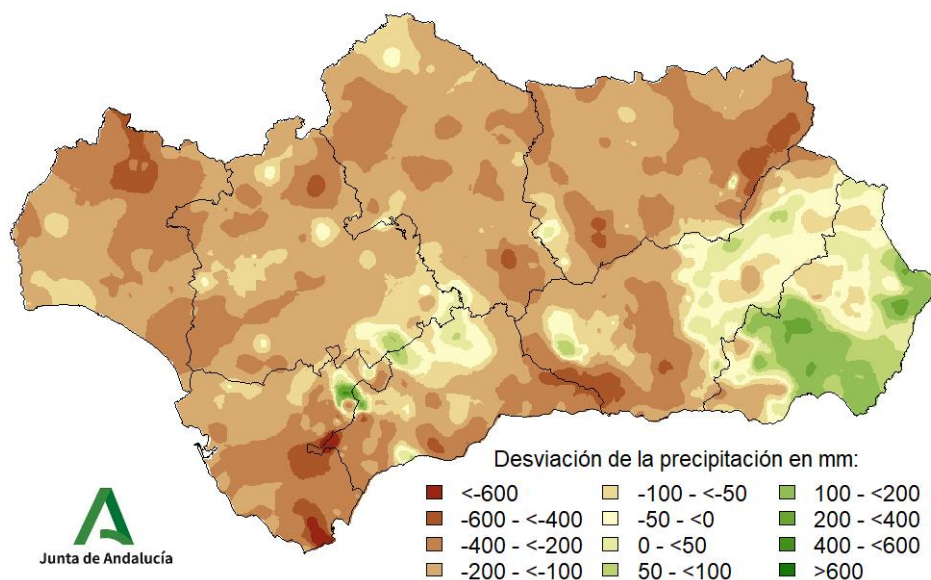


Tabla 7: Precipitaciones totales acumuladas y desviaciones respecto a la media (período 1971 - 2000) en el año hidro-meteorológico por provincias y por región.

PROVINCIA / REGIÓN	PRECIPITACIÓN (MM)	MEDIA 1971 - 2000 (MM)	ANOMALÍA (MM)	PORCENTAJE RESPECTO A LA MEDIA (%)
ANDALUCÍA	383,6	537,7	-154,2	71,3
ALMERÍA	328,5	288,2	40,3	114,0
CÁDIZ	533,8	757,9	-224,1	70,4
CÓRDOBA	378,8	546,5	-167,7	69,3
GRANADA	301,4	425,3	-124,0	70,9
HUELVA	418,2	639,1	-220,9	65,4
JAÉN	332,6	536,5	-204,0	62,0
MÁLAGA	446,2	615,3	-169,0	72,5
SEVILLA	408,2	557,3	-149,0	73,3



Mapa 8: Desviación de las precipitaciones totales respecto a la media (periodo 1971 – 2000) en el año hidro-meteorológico, en milímetros.



Mapa 9: Desviación de las precipitaciones totales respecto a la media (periodo 1971 – 2000) en el año hidro-meteorológico, en tanto por ciento.

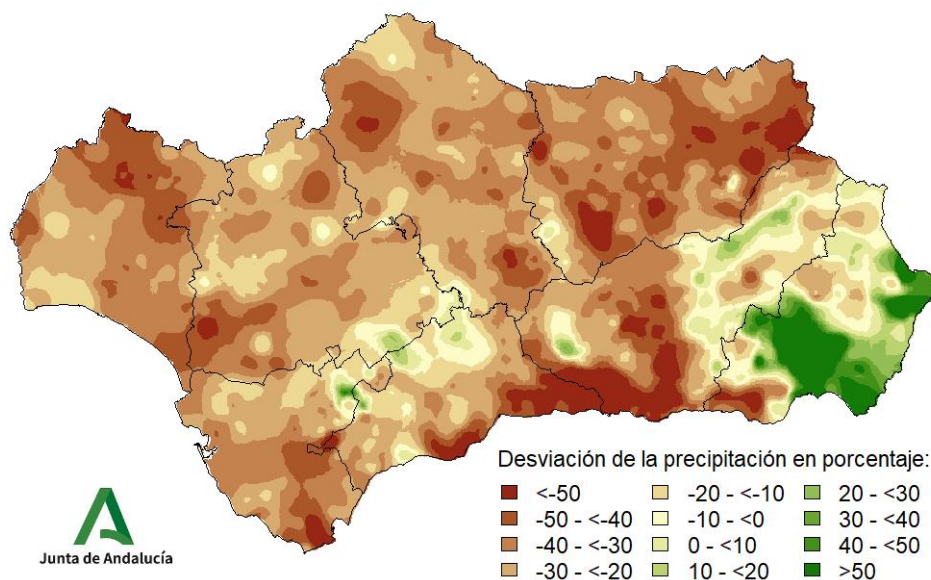




Tabla 8: Precipitaciones totales y desviaciones respecto a la media (periodo 1971 – 2000) en el año hidro-meteorológico por grandes cuencas.

CUENCA / REGIÓN	PRECIPITACIÓN (MM)	MEDIA 1971 - 2000 (MM)	ANOMALÍA (MM)	PORCENTAJE RESPECTO A LA MEDIA (%)
ANDALUCÍA	383,6	537,7	-154,2	71,3
GUADALQUIVIR	363,4	522,9	-159,4	69,5
MEDITERRÁNEA	385,1	485,2	-100,1	79,4
ATLÁNTICA - CÁDIZ	538,2	731,7	-193,5	73,6
ATLÁNTICA - HUELVA	416,9	631,3	-214,3	66,0



Precipitaciones en el año natural (del 01/01/2022 al 31/05/2022).

Mapa 10: Precipitaciones totales acumuladas en el año natural.

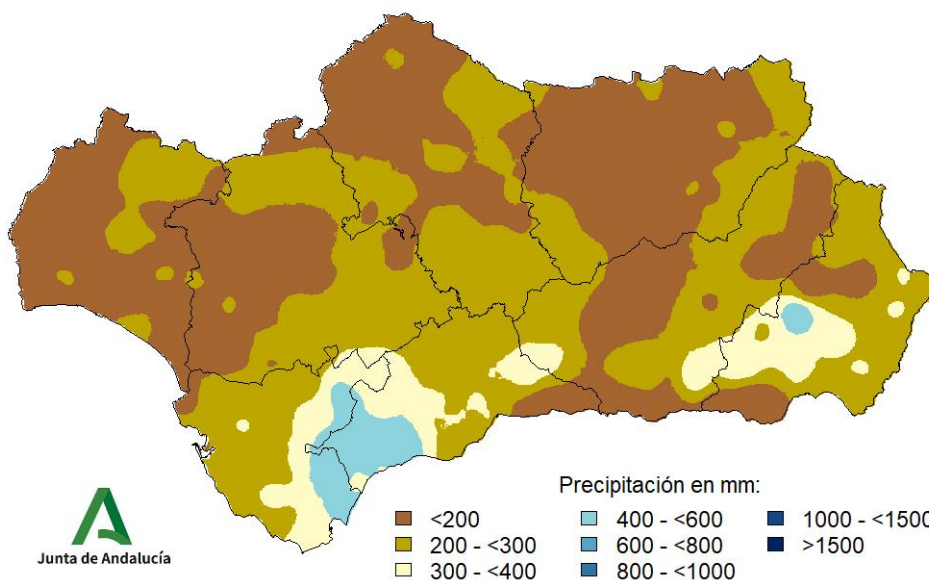


Gráfico 3: Evolución de las precipitaciones en el año natural.

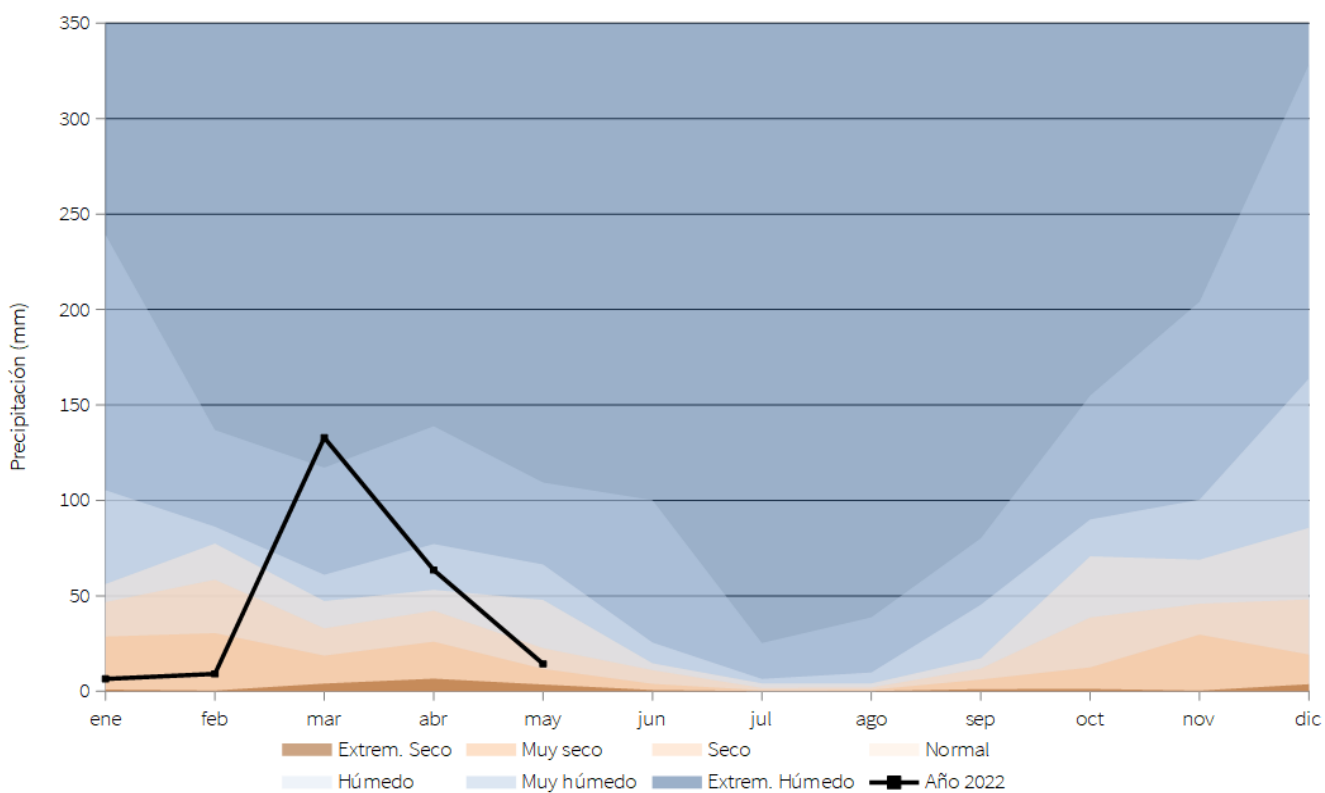




Gráfico 4: Evolución de las precipitaciones acumuladas en el año natural.

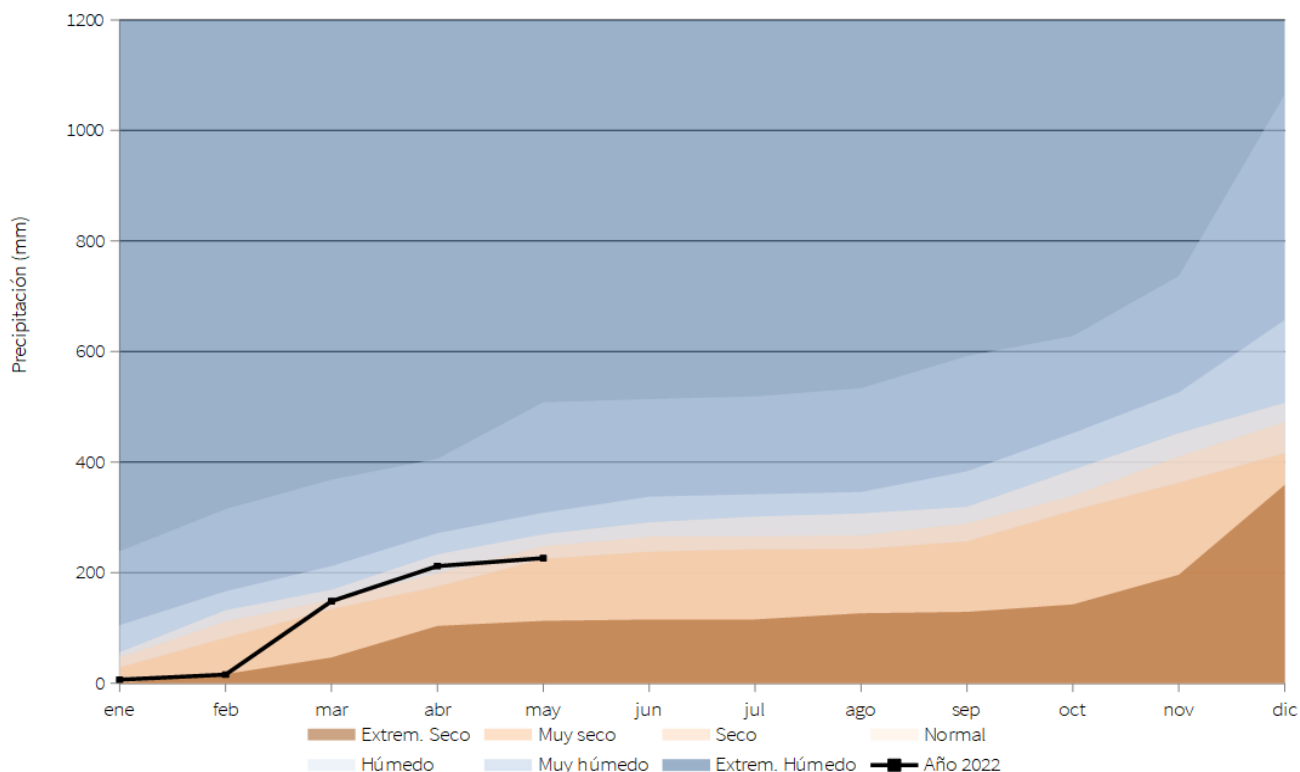
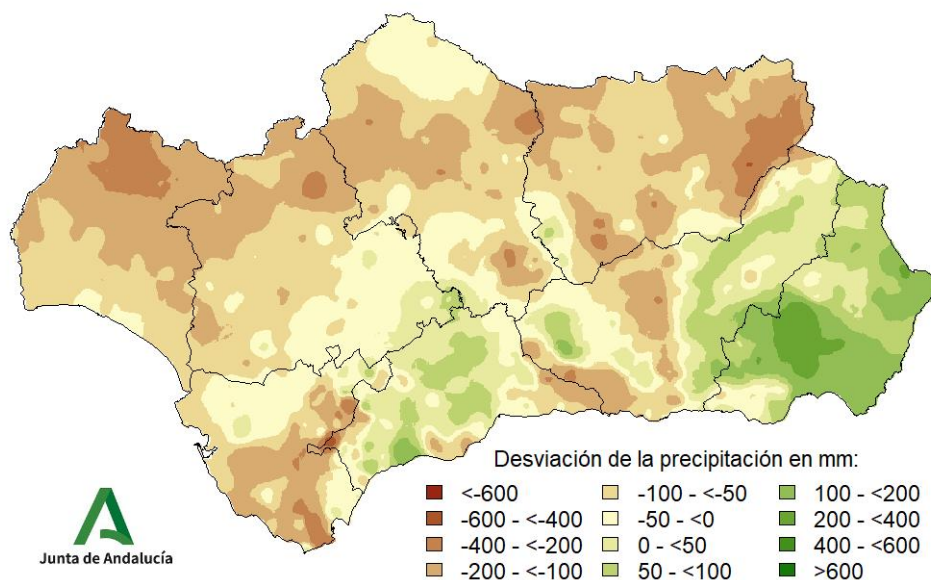


Tabla 9: Precipitaciones totales acumuladas y desviaciones respecto a la media (período 1971 – 2000) en el año natural por provincias y por región.

PROVINCIA / REGIÓN	PRECIPITACIÓN (MM)	MEDIA 1971 - 2000 (MM)	DESVIACIÓN (MM)	PORCENTAJE RESPECTO A LA MEDIANA / MEDIA (%)
ANDALUCÍA	226,1	280,0	-53,9	80,7
ALMERÍA	263,1	152,9	110,2	172,1
CÁDIZ	303,1	387,5	-84,4	78,2
CÓRDOBA	203,9	283,3	-79,4	72,0
GRANADA	215,8	232,3	-16,5	92,9
HUELVA	191,3	317,5	-126,2	60,2
JAÉN	189,0	299,9	-110,9	63,0
MÁLAGA	315,3	314,6	0,7	100,2
SEVILLA	207,6	278,1	-70,5	74,6



Mapa 11: Desviación de las precipitaciones totales respecto a la media (periodo 1971 – 2000) en el año natural, en milímetros.



Mapa 12: Desviación de las precipitaciones totales respecto a la media (periodo 1971 – 2000) en el año natural, en tanto por ciento.

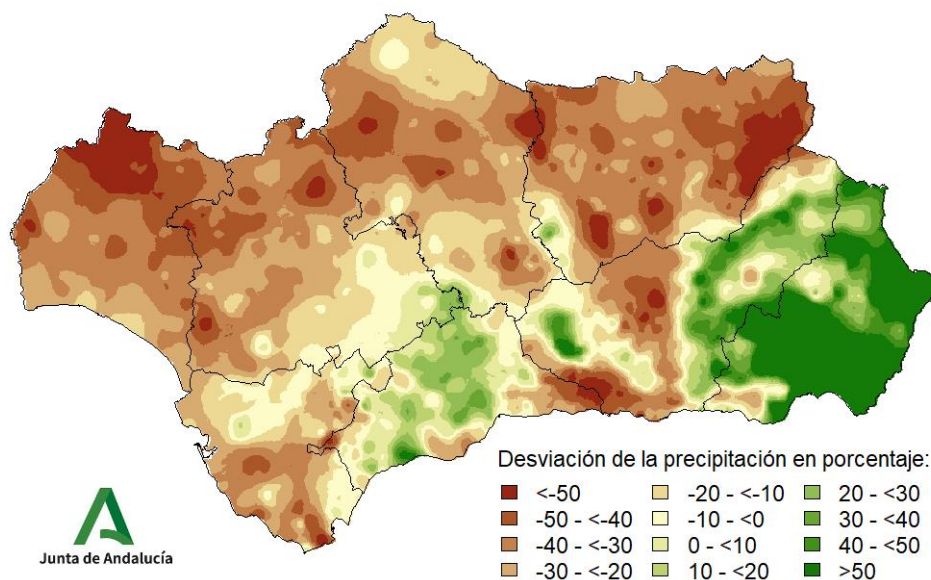




Tabla 10: Precipitaciones totales y desviaciones respecto a la media (periodo 1971 – 2000) en el año natural por grandes cuencas.

CUENCA / REGION	PRECIPITACIÓN (MM)	MEDIA 1971 - 2000 (MM)	DESVIACIÓN (MM)	PORCENTAJE RESPECTO A LA MEDIANA / MEDIA (%)
ANDALUCÍA	226,1	280,0	-53,9	80,7
GUADALQUIVIR	202,9	229,3	-26,4	88,5
MEDITERRÁNEA	289,1	218,1	71,0	132,6
ATLÁNTICA - CÁDIZ	293,1	325,2	-32,0	90,2
ATLÁNTICA - HUELVA	189,1	267,9	-78,8	70,6



Temperaturas en el año hidro-meteorológico (del 01/09/2021 al 31/05/2022).

Mapa 13: Temperaturas medias en el año hidro-meteorológico.

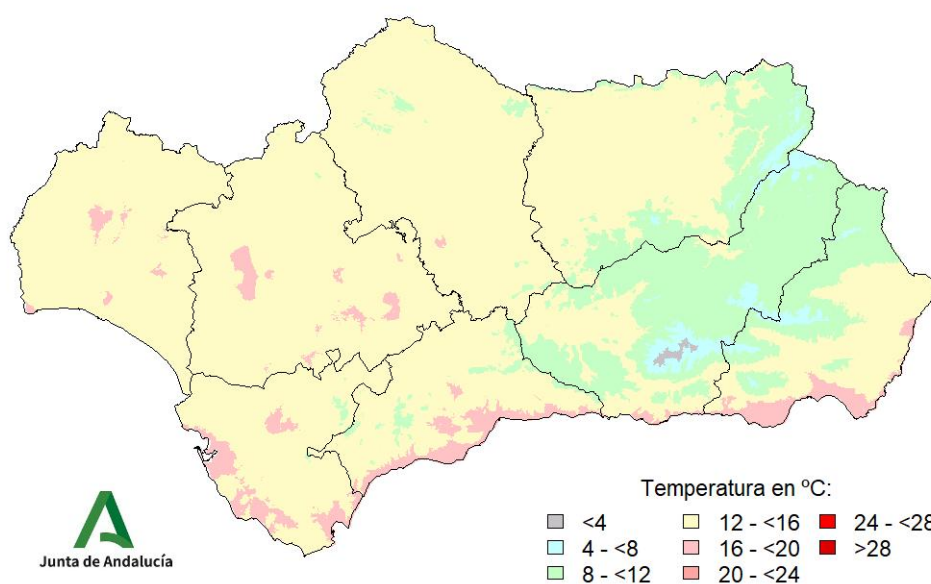


Gráfico 5: Evolución de las temperaturas medias en el año hidro-meteorológico.

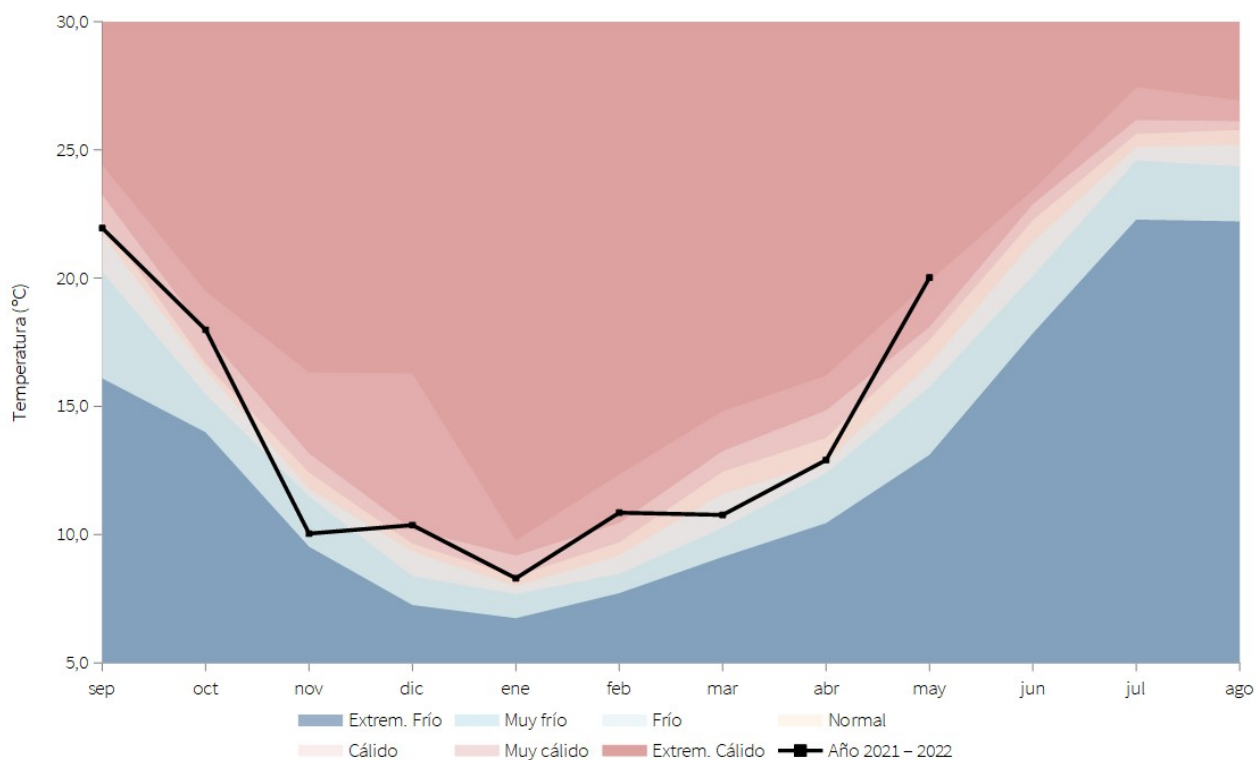






Gráfico 6: Evolución de las temperaturas medias acumuladas en el año hidro-meteorológico.

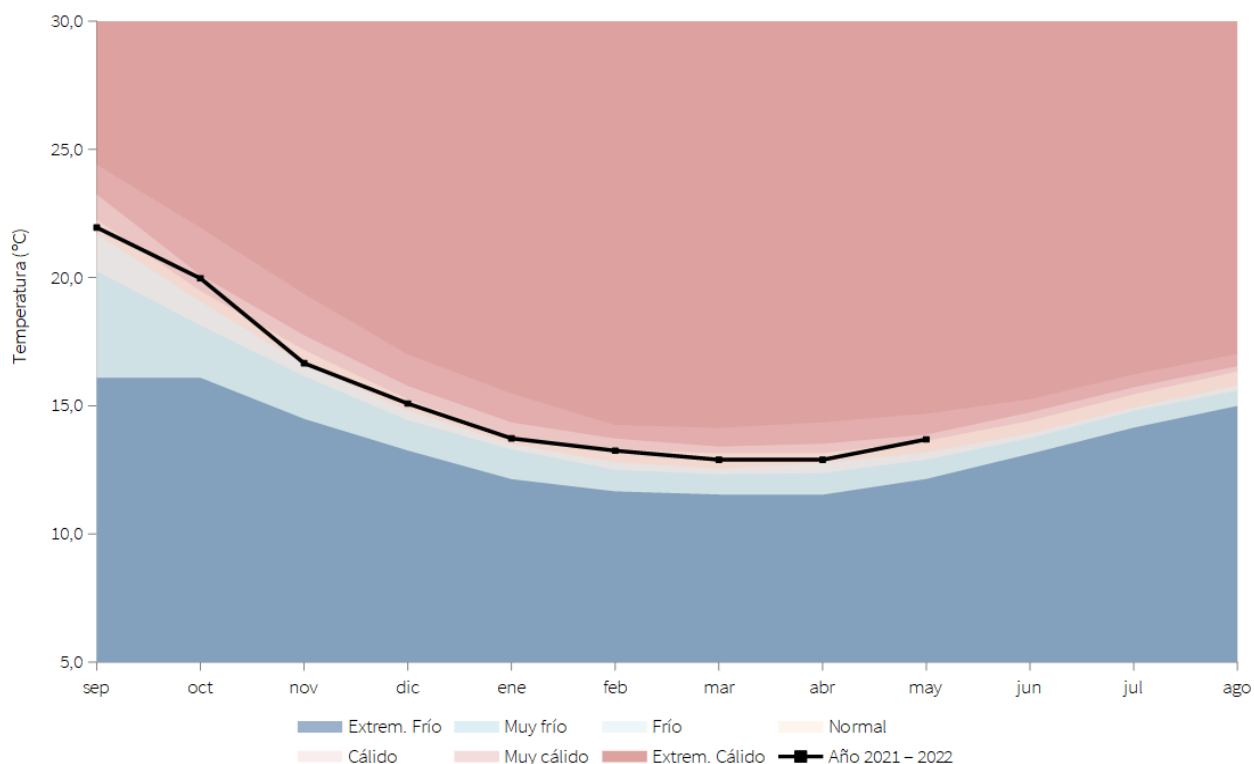


Tabla 11: Temperaturas medias y desviaciones respecto a la media (periodo 1971 – 2000) en el año hidro-meteorológico por provincias y por región.

PROVINCIA / REGIÓN	TEMPERATURA (°C)	MEDIA 1971 - 2000 (°C)	DESVIACIÓN (°C)
ANDALUCÍA	13,6	13,4	0,2
ALMERÍA	12,9	13,3	-0,4
CÁDIZ	15,3	15,3	0,0
CÓRDOBA	13,8	13,3	0,5
GRANADA	10,9	10,8	0,0
HUELVA	15,0	14,8	0,3
JAÉN	12,6	12,4	0,2
MÁLAGA	14,3	13,5	0,8
SEVILLA	15,1	14,8	0,4



Mapa 14: Desviación de las temperaturas medias respecto a la media (periodo 1971 – 2000) en el año hidro-meteorológico.

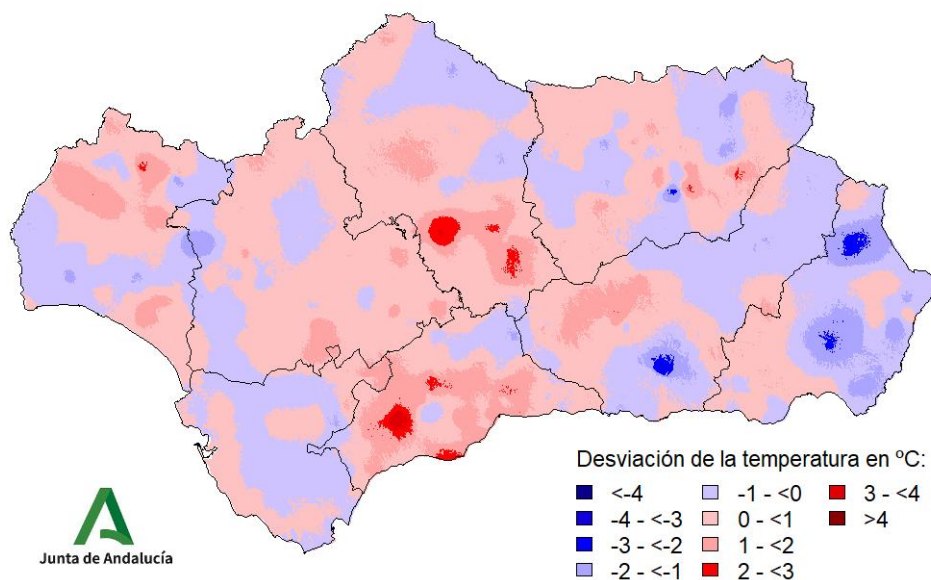


Tabla 12: Temperaturas medias y desviaciones respecto a la media (periodo 1971 – 2000) en el año hidro-meteorológico por grandes cuencas.

CUENCA / REGIÓN	TEMPERATURA (°C)	MEDIA 1971 - 2000 (°C)	DESVIACIÓN (°C)
ANDALUCÍA	13,6	13,4	0,2
GUADALQUIVIR	13,4	13,1	0,3
MEDITERRÁNEA	13,5	13,4	0,1
ATLÁNTICA - CÁDIZ	15,2	15,2	0,1
ATLÁNTICA - HUELVA	15,2	15,1	0,1



Temperaturas en el año natural (del 01/01/2022 al 31/05/2022).

Mapa 15: Temperaturas medias en el año natural.

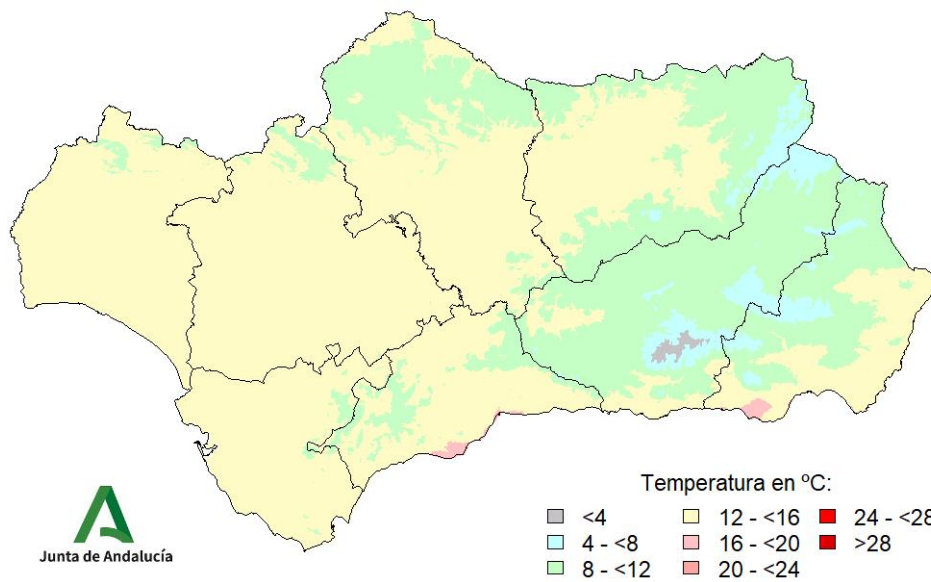


Gráfico 7: Evolución de las temperaturas medias en el año natural.

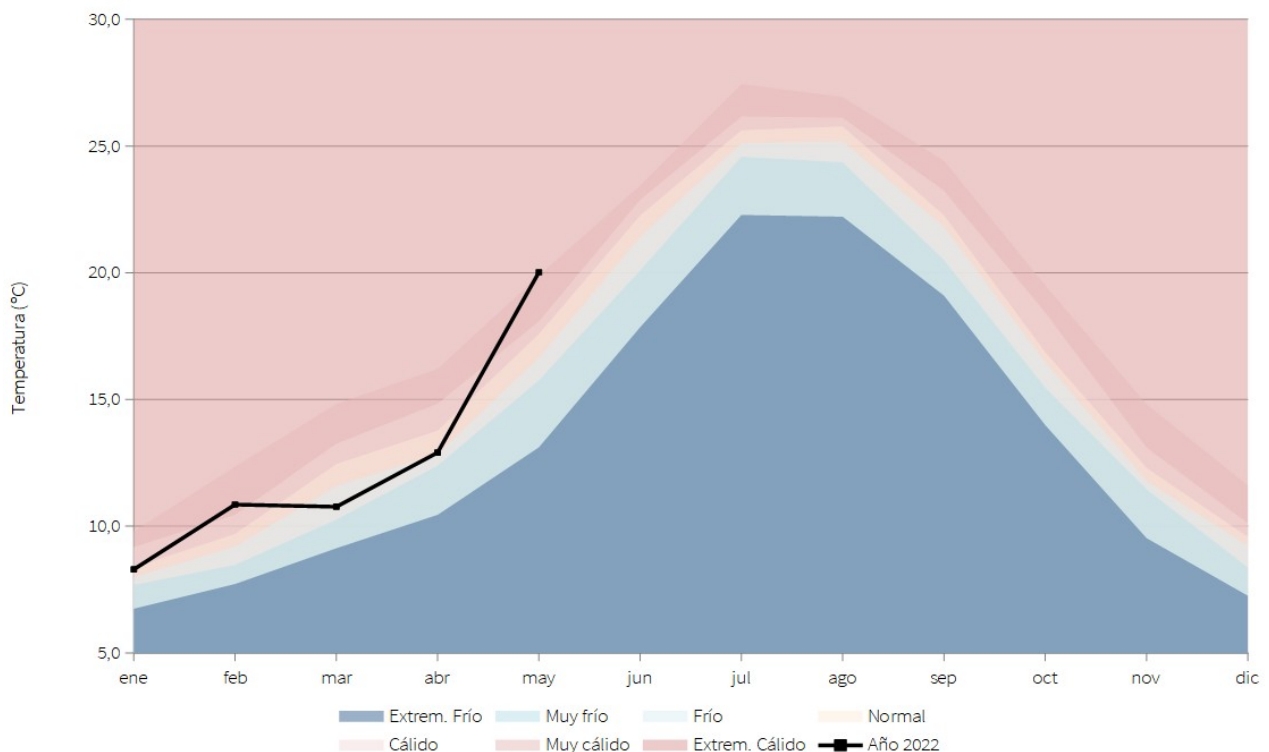




Gráfico 8: Evolución de las temperaturas medias acumuladas en el año natural.

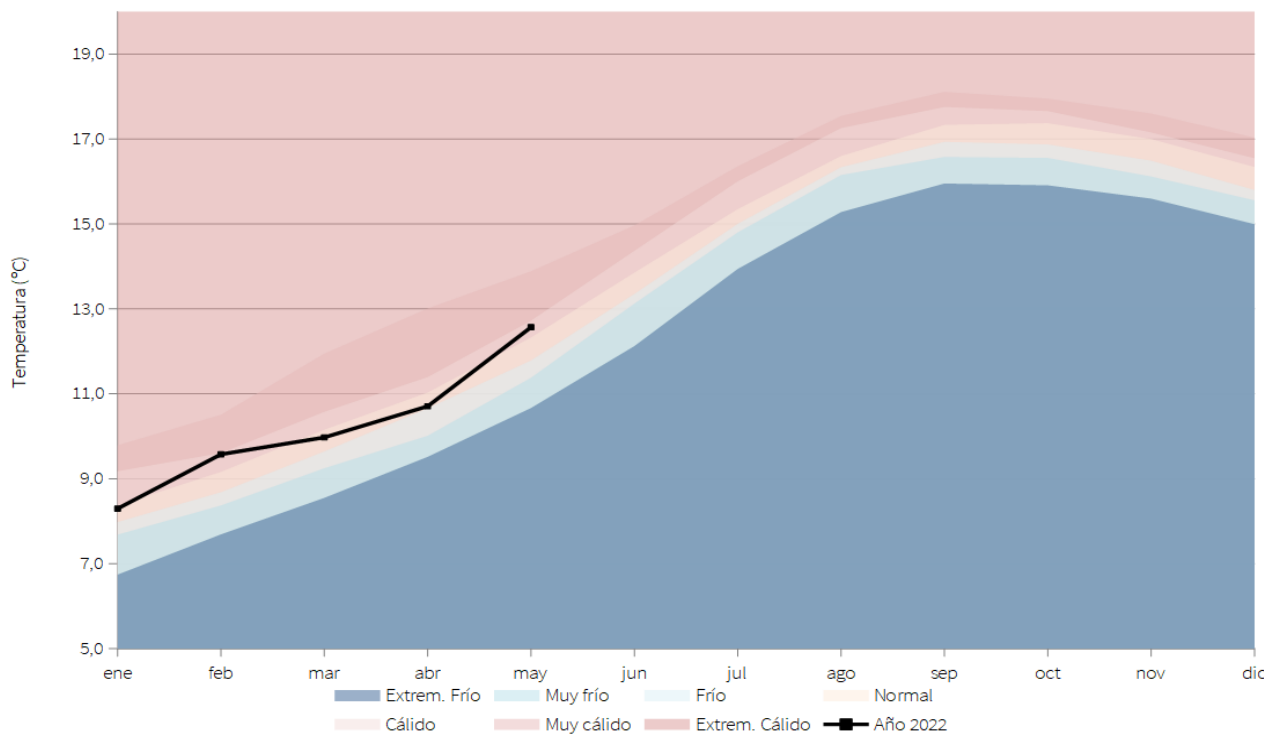


Tabla 13: Temperaturas medias y desviaciones respecto a la media (periodo 1971 – 2000) en el año natural por provincias y por región.

PROVINCIA / REGIÓN	TEMPERATURA (°C)	MEDIA 1971 - 2000 (°C)	DESVIACIÓN (°C)
ANDALUCÍA	12,5	12,0	0,5
ALMERÍA	11,5	12,0	-0,5
CÁDIZ	14,1	13,8	0,2
CÓRDOBA	12,7	12,0	0,8
GRANADA	9,8	9,6	0,2
HUELVA	13,9	13,3	0,6
JAÉN	11,6	11,1	0,6
MÁLAGA	13,2	12,1	1,1
SEVILLA	14,1	13,4	0,7



Mapa 16: Desviación de las temperaturas medias respecto a la media (periodo 1971 – 2000) en el año natural.

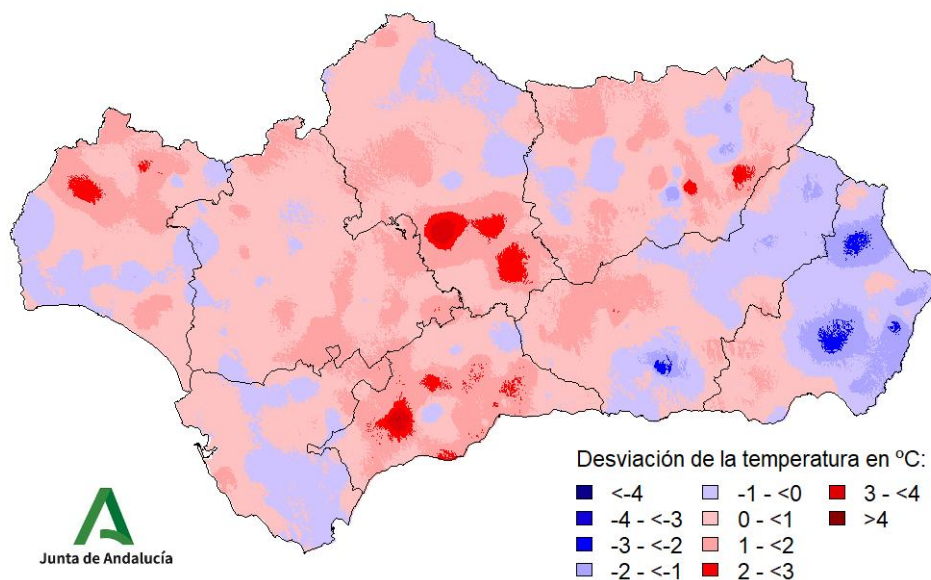


Tabla 14: Temperaturas medias y desviaciones respecto a la media (periodo 1971 – 2000) en el año natural por grandes cuencas.

CUENCA / REGIÓN	TEMPERATURA (°C)	MEDIA 1971 - 2000 (°C)	DESVIACIÓN (°C)
ANDALUCÍA	12,5	12,0	0,5
GUADALQUIVIR	12,4	11,8	0,6
MEDITERRÁNEA	12,3	12,1	0,2
ATLÁNTICA - CÁDIZ	14,1	13,7	0,3
ATLÁNTICA - HUELVA	14,1	13,7	0,4



## Indicadores de seguimiento de la sequía (mayo 2022).

Gráfico 9: Índice Estandarizado de Sequía Pluviométrica.

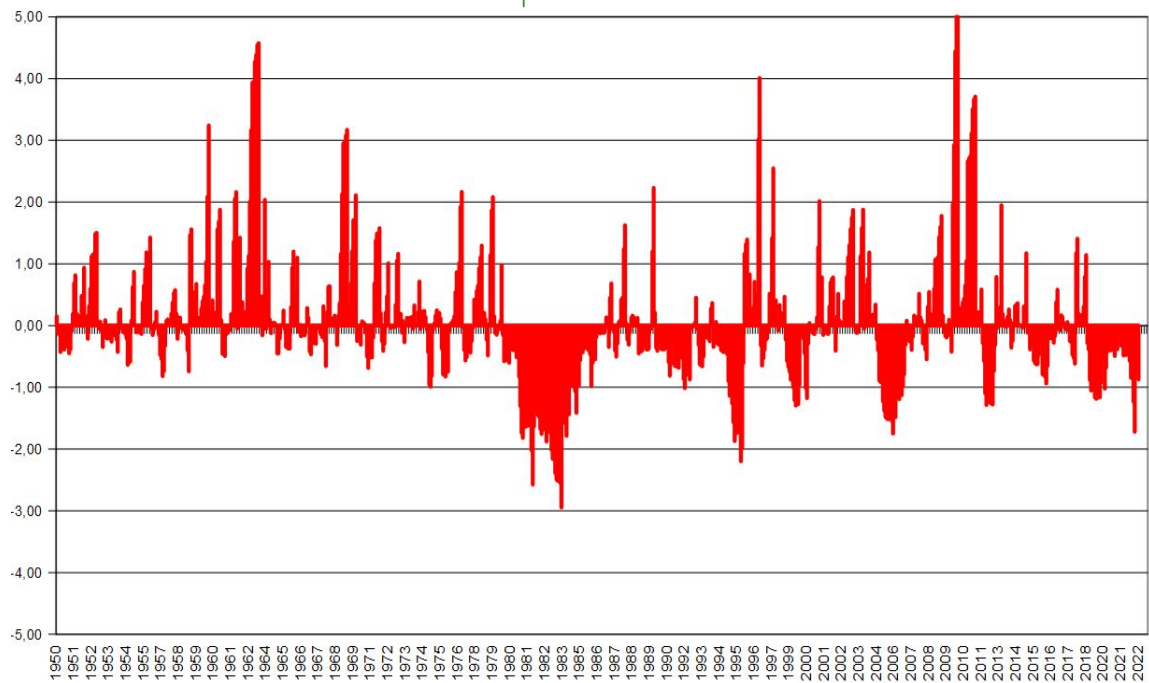
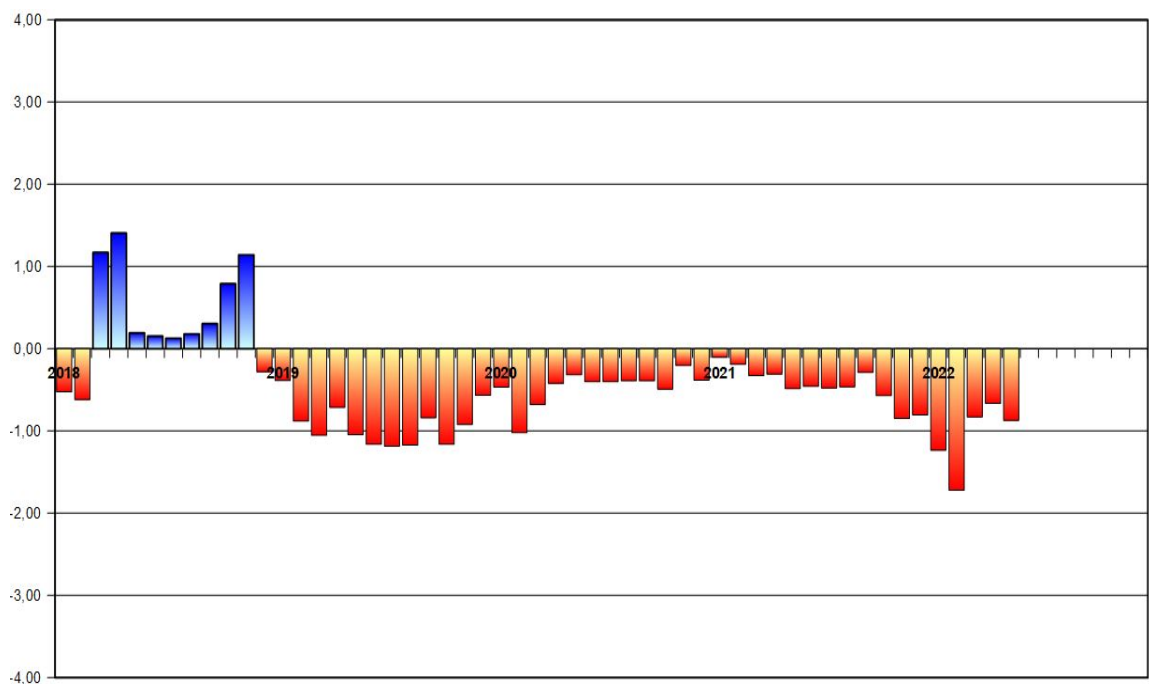
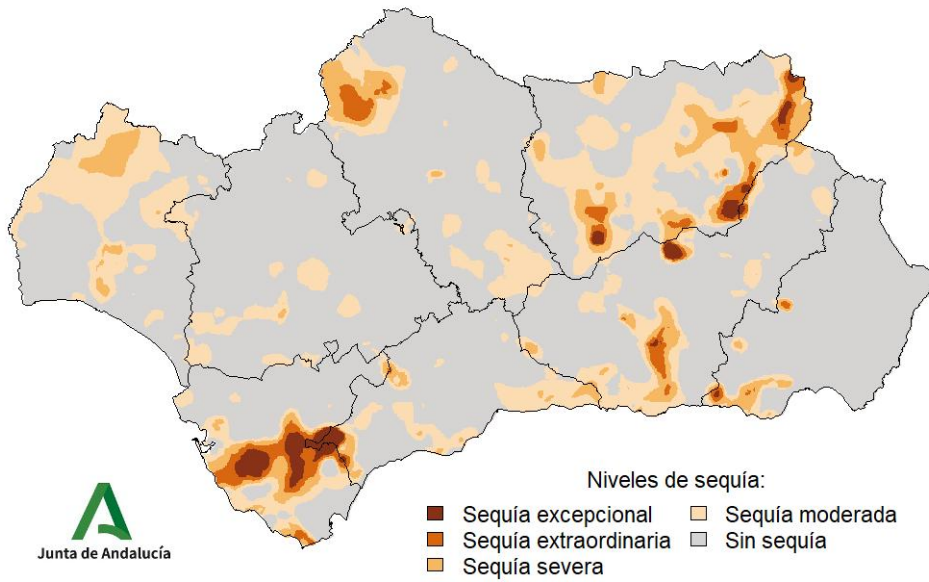


Gráfico 10: Índice Estandarizado de Sequía Pluviométrica. Detalle de los últimos cinco años.





Mapa 17: Índice Estandarizado de Sequía Pluviométrica.



Mapa 18: Intensidad del déficit pluviométrico.

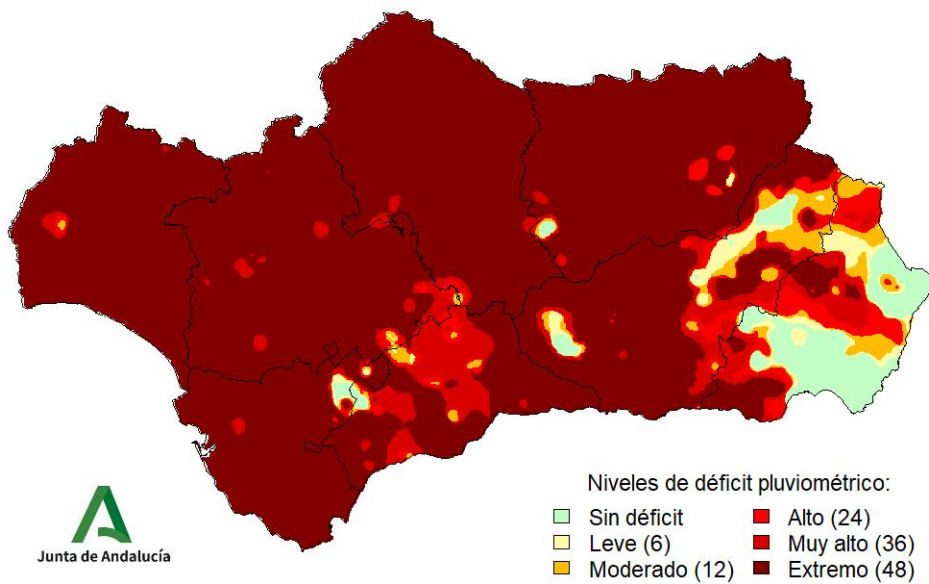




Tabla 15: Probabilidad de superar la situación de sequía a nivel regional.

PERIODO (FECHA)	PRECIPITACIÓN MÍNIMA PARA SUPERAR LA SEQUÍA (MM)	PORCENTAJE SOBRE LA NORMAL	PROBABILIDAD DE OCURRENCIA (%)
1 mes (30/06/2022)	64	392	1
3 meses (31/08/2022)	69	283	1
6 meses (30/11/2022)	197	34	43
12 meses (31/05/2023)	495	11	63
24 meses (31/05/2024)	939	5	82

El valor del IESP que marca la existencia / ausencia de sequía es -0,4.

6 de junio de 2022.