

# **Evolución de la climatología en el año hidro-meteorológico 2021 – 2022. Síntesis ejecutiva.**

Mayo de 2022.





## Precipitaciones.

Con un promedio regional de 14,3 milímetros, el pasado mes de mayo ha tenido un carácter seco. Las precipitaciones máximas se produjeron en áreas montañosas de la provincia de Almería donde se llegaron a registrar lluvias por encima de los 50 litros por metro cuadrado llegando a duplicar los valores habituales. En el resto de la región las precipitaciones fueron muy bajas, más del 60% inferiores a las medias de referencia.

El año hidro-meteorológico se puede calificar hasta el momento como de muy seco con valores casi un 30% inferiores a los promedios del periodo 1971 - 2000. La situación de sequía empeora ligeramente en el conjunto regional aunque se mantiene en el nivel de sequía moderada.

Figura 1: Desviación de las precipitaciones totales respecto a la media en el año hidro-meteorológico.

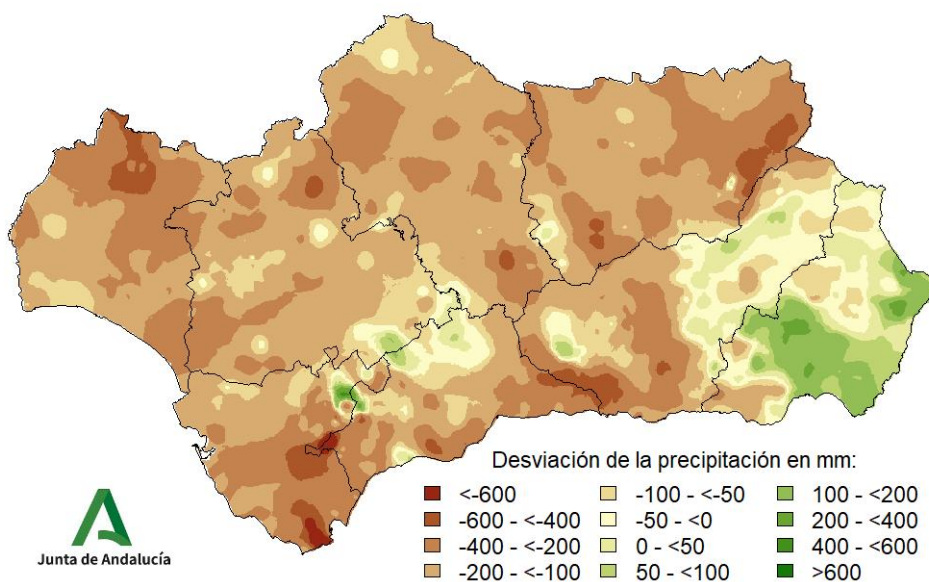




Figura 2: Evolución de las precipitaciones acumuladas en el año hidro-meteorológico.

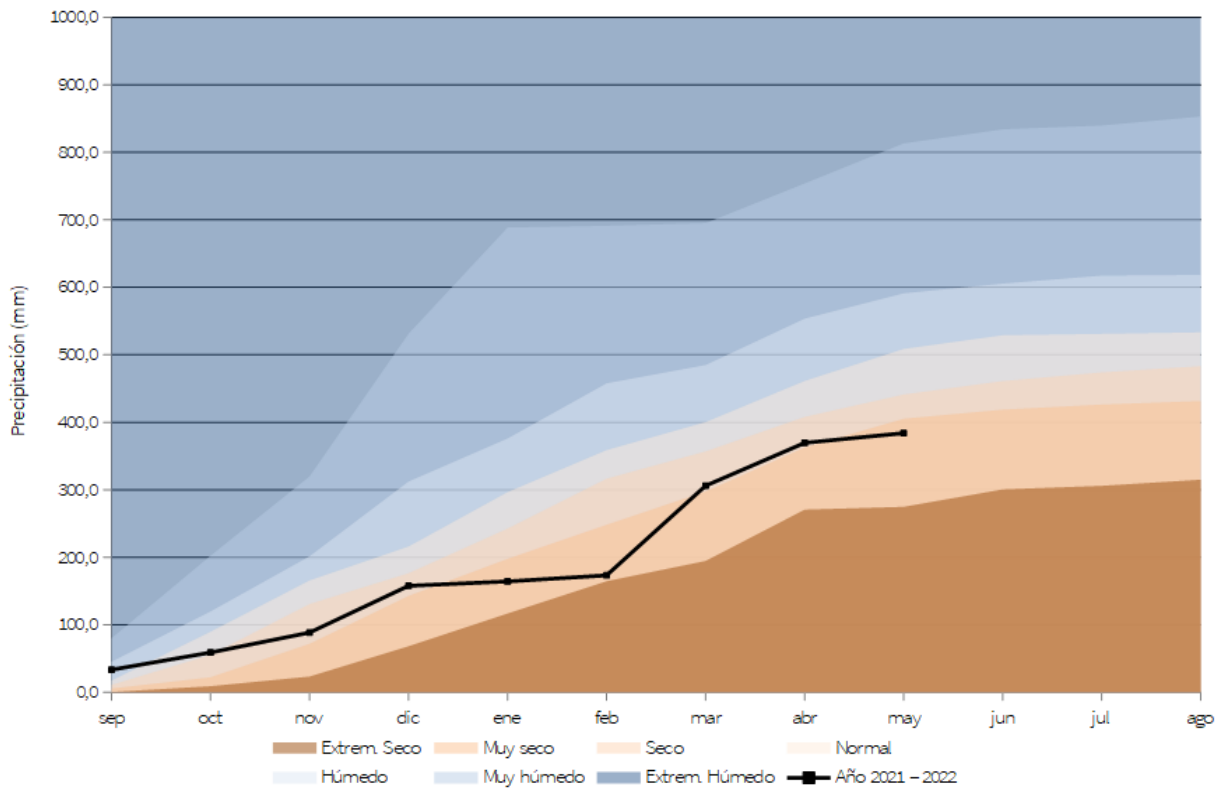


Figura 3: Índice Estandarizado de Sequía Pluviométrica. Detalle de los últimos cinco años.

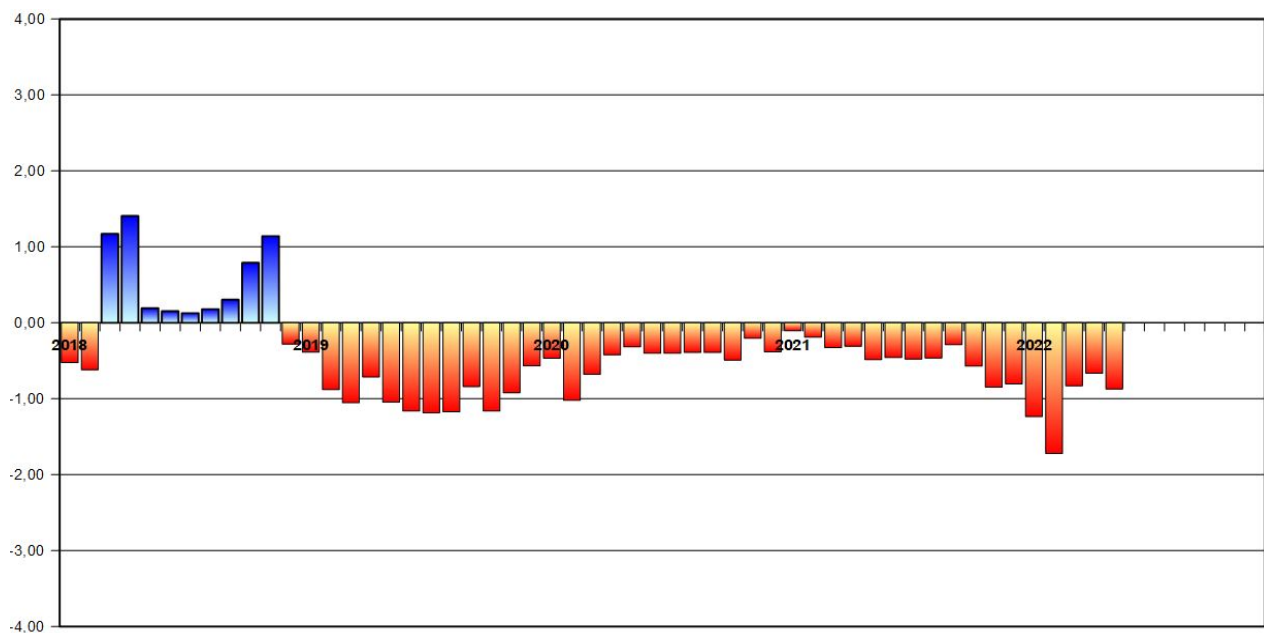




Figura 4: Precipitaciones totales acumuladas y desviaciones respecto a la media (periodo 1971 – 2000) en el año hidro-meteorológico por provincias y por región.

PROVINCIA / REGIÓN	PRECIPITACIÓN (MM)	MEDIA 1971 - 2000 (MM)	ANOMALÍA (MM)	PORCENTAJE RESPECTO A LA MEDIA (%)
ANDALUCÍA	383,6	537,7	-154,2	71,3
ALMERÍA	328,5	288,2	40,3	114,0
CÁDIZ	533,8	757,9	-224,1	70,4
CÓRDOBA	378,8	546,5	-167,7	69,3
GRANADA	301,4	425,3	-124,0	70,9
HUELVA	418,2	639,1	-220,9	65,4
JAÉN	332,6	536,5	-204,0	62,0
MÁLAGA	446,2	615,3	-169,0	72,5
SEVILLA	408,2	557,3	-149,0	73,3



## Temperaturas.

El mes de mayo ha tenido carácter extremadamente cálido. La temperatura media se ha situado en los 20°C, más de 3 grados por encima de la media de referencia. Las anomalías térmicas positivas han sido generalizadas y muy elevadas especialmente en áreas de los Sistemas Béticos y el Alto Guadalquivir.

En el conjunto del año hidro-meteorológico, las temperaturas se sitúan en los 13,6°C, 0,2 grados por encima de la media de referencia, confiriendo al año un carácter muy cálido.

Figura 5: Desviación de las temperaturas respecto a la media en el año hidro – meteorológico.

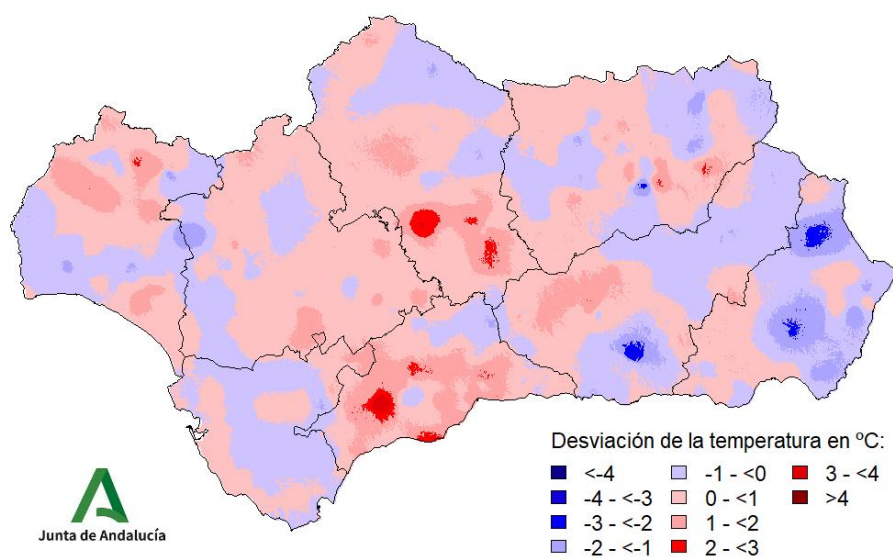




Figura 6: Evolución de las temperaturas medias en el año hidro-meteorológico.

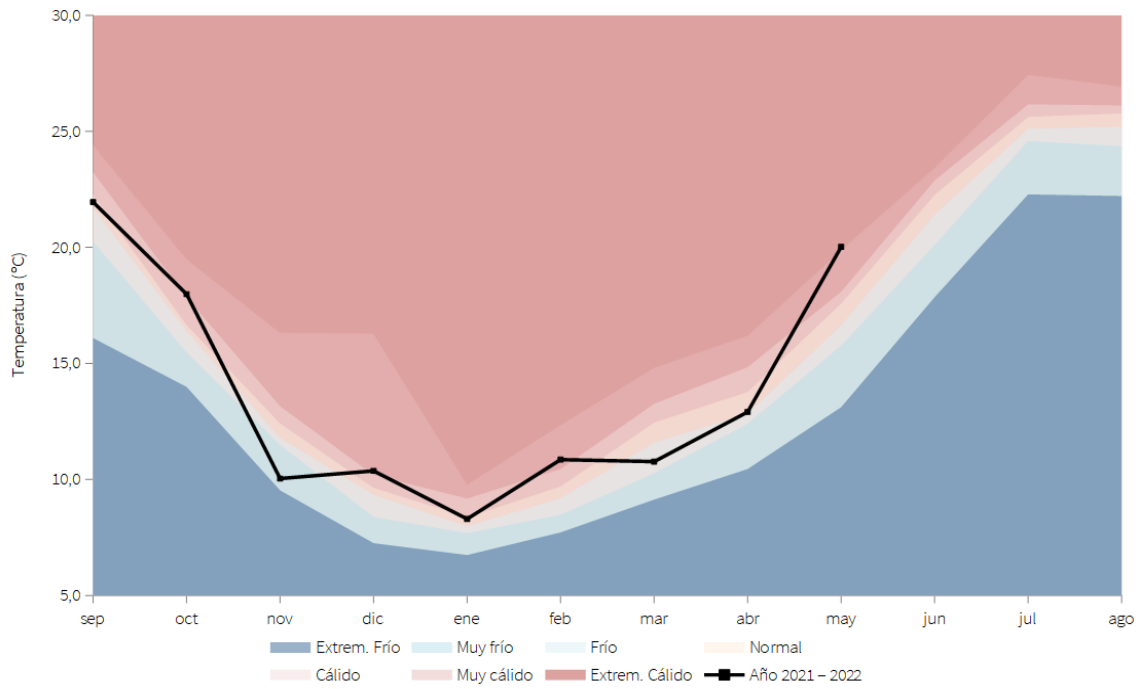


Figura 7: Evolución de las temperaturas medias acumuladas en el año hidro-meteorológico.

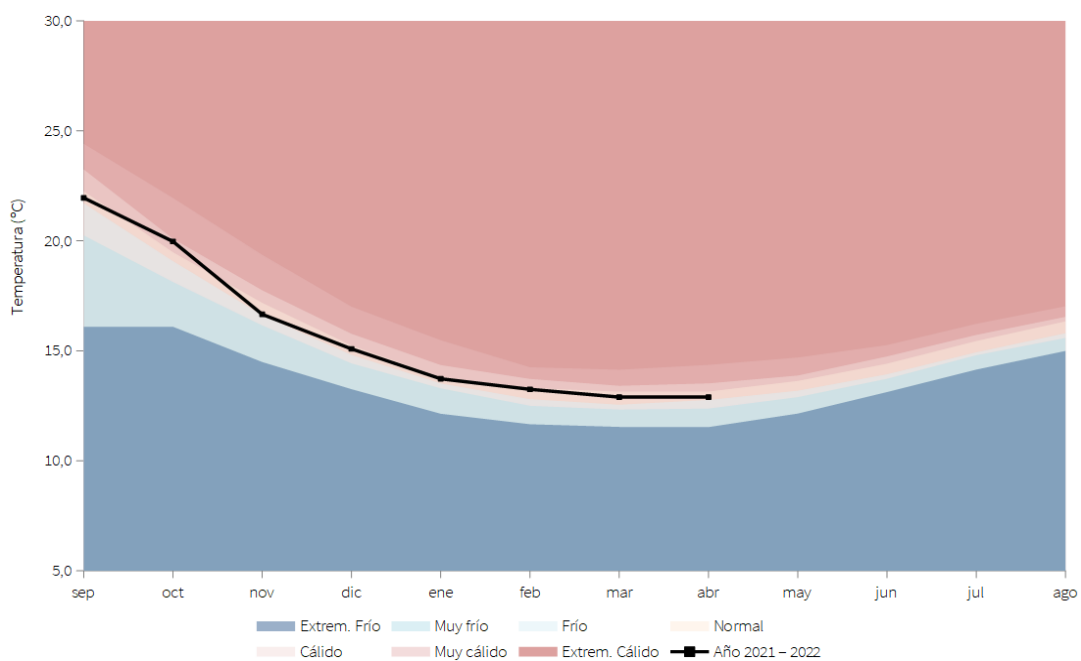




Figura 8: Temperaturas medias y desviaciones respecto a la media (periodo 1971 - 2000) en el año hidrometeorológico por provincias y por región.

PROVINCIA / REGIÓN	TEMPERATURA (°C)	MEDIA 1971 - 2000 (°C)	DESVIACIÓN (°C)
ANDALUCÍA	13,6	13,4	0,2
ALMERÍA	12,9	13,3	-0,4
CÁDIZ	15,3	15,3	0,0
CÓRDOBA	13,8	13,3	0,5
GRANADA	10,9	10,8	0,0
HUELVA	15,0	14,8	0,3
JAÉN	12,6	12,4	0,2
MÁLAGA	14,3	13,5	0,8
SEVILLA	15,1	14,8	0,4

Para más información: [Clima en Andalucía](#) en el [Portal Ambiental de Andalucía](#)