

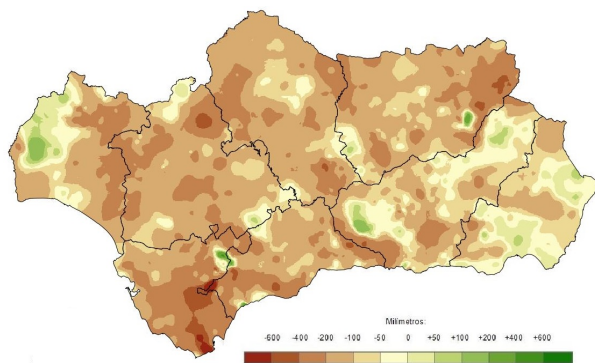
Evolución de la climatología en el año hidro-meteorológico 2020 - 2021: junio de 2021 Síntesis ejecutiva



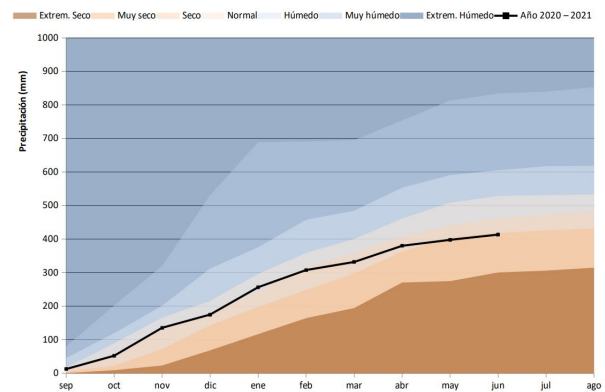
PRECIPITACIONES.

Con precipitaciones medias en el conjunto regional de 15,9 mm, sólo 3,6 mm inferiores a los valores de referencia, el mes de **junio** ha tenido en Andalucía un carácter **húmedo**. Las precipitaciones han tenido una distribución desigual con valores elevados en la Sierra de Aracena, las provincias de Almería y Cádiz y puntos del interior del Valle del Guadalquivir. Por contra, en amplias zonas de las provincias de Sevilla y Málaga las precipitaciones fueron casi inexistentes.

Desviación de las precipitaciones totales respecto a la media en el año hidro-meteorológico.

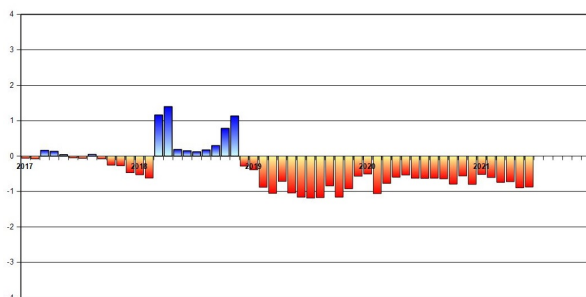


Evolución de las precipitaciones acumuladas en el año hidro-meteorológico.



El promedio regional en el **año hidro-meteorológico** se sitúa en los 414 mm. manteniéndose el carácter **muy seco** en cuanto a las precipitaciones. La situación de sequía mejora ligeramente pero se mantiene en los umbrales de **sequía moderada**.

Índice Estandarizado de Sequía Pluviométrica. Detalle de los últimos cinco años.



Precipitaciones totales acumuladas y desviaciones respecto a la media (periodo 1971 – 2000) en el año hidro-meteorológico por provincias y por región.

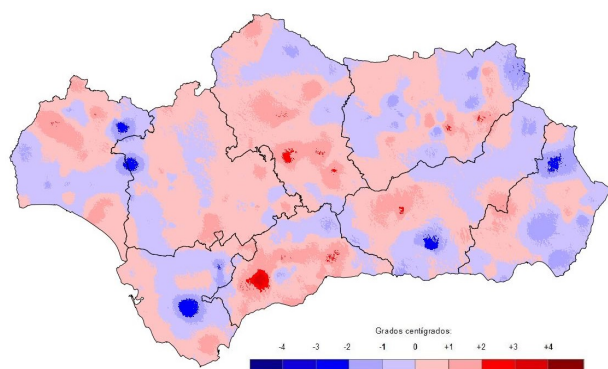
PROVINCIA / REGION	PRECIPITACION (MM)	MEDIA 1971 - 2000 (MM)	ANOMALÍA (MM)	PORCENTAJE RESPECTO A LA MEDIA (%)
ANDALUCÍA	413,6	557,2	-143,5	74,2
ALMERÍA	244,2	302,1	-57,9	80,8
CÁDIZ	524,8	772,5	-247,6	67,9
CÓRDOBA	411,9	568,8	-156,9	72,4
GRANADA	351,4	447,1	-95,7	78,6
HUELVA	543,4	657,1	-113,7	82,7
JAÉN	403,3	564,4	-161,1	71,4
MÁLAGA	454,1	629,8	-175,7	72,1
SEVILLA	413,3	573,3	-160,0	72,1



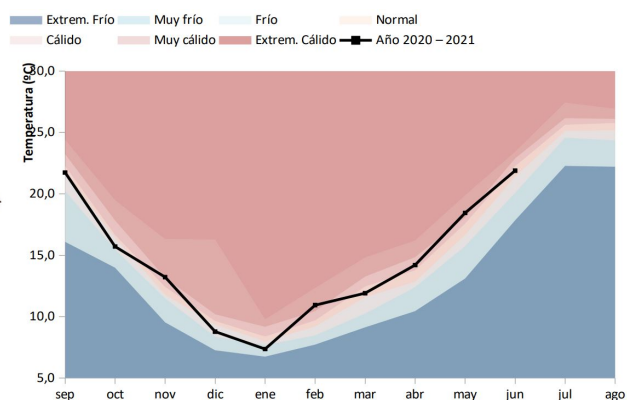
TEMPERATURAS.

La temperatura media regional se ha situado en los 21,9°C, 0,3°C inferiores a los valores de referencia, calificándose el mes de **junio** como **normal** desde el punto de vista térmico. Las temperaturas fueron inferiores a los valores de referencia especialmente en la mitad occidental de la región, si bien los valores más extremos se produjeron en la Sierra Morena Oriental. Otras zonas registraron anomalías positivas suaves como la Serranía de Ronda, la Vega de Granada y áreas del Medio Guadalquivir.

Desviación de las temperaturas respecto a la media en el año hidro-meteorológico.

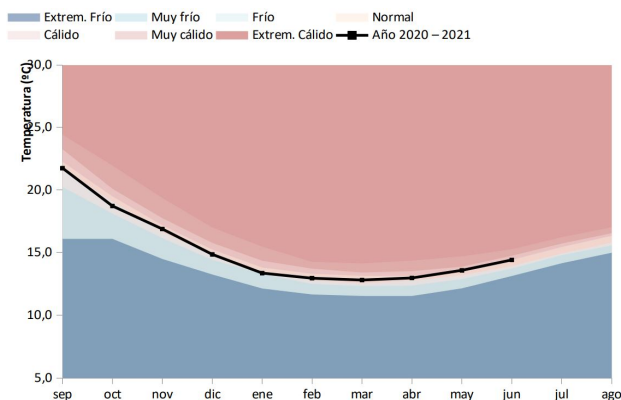


Evolución de las temperaturas medias en el año hidro-meteorológico.



Tras el mes de junio, la temperatura media del **año hidro-meteorológico** se sitúa en los 14,4°C, 0,1°C por encima de la media del periodo 1971 - 2000, calificándose el año de forma provisional como **normal**.

Evolución de las temperaturas medias acumuladas en el año hidro-meteorológico.



Temperaturas medias y desviaciones respecto a la media (período 1971 - 2000) en el año hidro-meteorológico por provincias y por región.

PROVINCIA / REGION	TEMPERATURA (°C)	MEDIA 1971 - 2000 (°C)	DESVIACIÓN (°C)
ANDALUCÍA	14,4	14,3	0,1
ALMERÍA	13,8	14,1	-0,3
CÁDIZ	15,9	16,0	-0,1
CÓRDOBA	14,7	14,3	0,4
GRANADA	11,8	11,8	0,0
HUELVA	15,7	15,6	0,1
JAÉN	13,5	13,5	0,0
MÁLAGA	14,9	14,3	0,6
SEVILLA	15,8	15,6	0,2

Para más información: [Clima en Andalucía](#) en el [Portal Ambiental de Andalucía](#)

