

# Evolución de la climatología en el año hidro-meteorológico 2020 – 2021

Julio de 2021





## Precipitaciones en julio de 2021

### Mapa 1: Precipitaciones totales

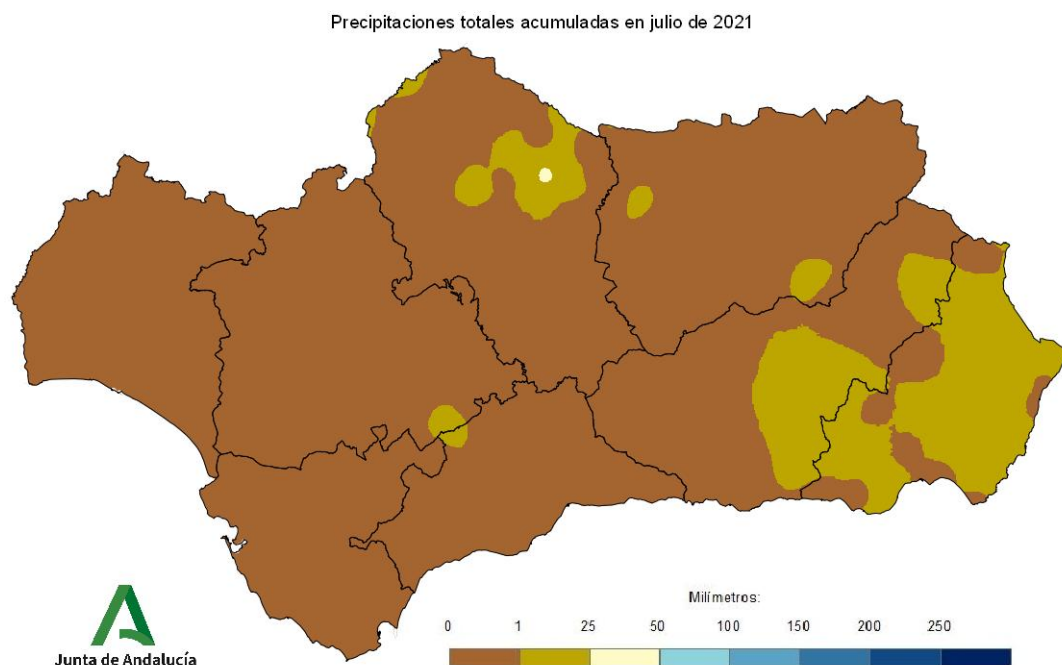


Tabla 1: Precipitaciones totales a nivel regional y lugar que ocupa el año actual

RANKING	AGNO	PRECIPITACIÓN (MM)	CARÁCTER DEL MES
1	1987	25,3	MUY HÚMEDO
9	1976	6,4	HÚMEDO
18	1972	4,0	NORMAL
26	2020	2,3	NORMAL
31	1950	1,8	SECO
44	2021	0,8	SECO
52	1968	0,5	MUY SECO
72	2018	0,0	EXTREMADAMENTE SECO

Extremadamente húmedo: Las precipitaciones sobrepasan el valor máximo registrado en el periodo de referencia 1971 – 2000.

Muy húmedo:  $f < 20\%$ . Las precipitaciones se encuentran en el intervalo correspondiente al 20% de los años más húmedos.

Húmedo:  $20\% \leq f < 40\%$ .

Normal:  $40\% \leq f \leq 60\%$ . Las precipitaciones registradas se sitúan alrededor de la mediana.

Seco:  $60\% \leq f < 80\%$

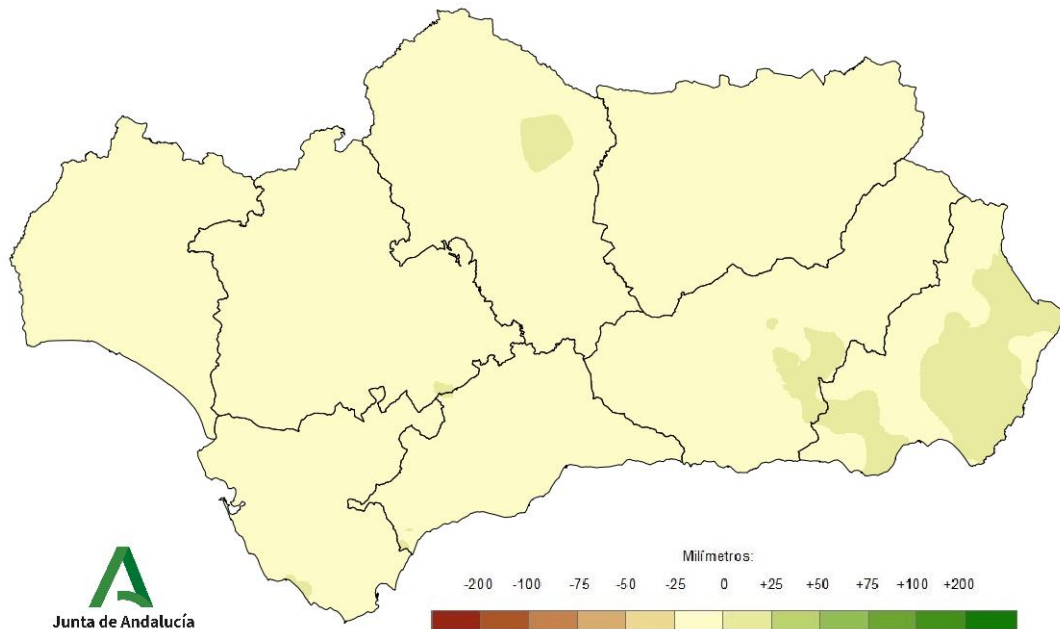
Muy seco:  $f \geq 80\%$ .

Extremadamente seco: Las precipitaciones no alcanzan el valor mínimo registrado en el periodo de referencia 1971 – 2000.



## Mapa 2: Desviación de las precipitaciones totales respecto a la media (periodo 1971 – 2000), en milímetros

Desviación de las precipitaciones totales mensuales en julio de 2021 respecto a la media del periodo 1971 - 2000



## Mapa 3: Desviación de las precipitaciones totales respecto a la media (periodo 1971 – 2000), en tanto por ciento

Desviación de las precipitaciones totales mensuales en julio de 2021 respecto a la media del periodo 1971 - 2000

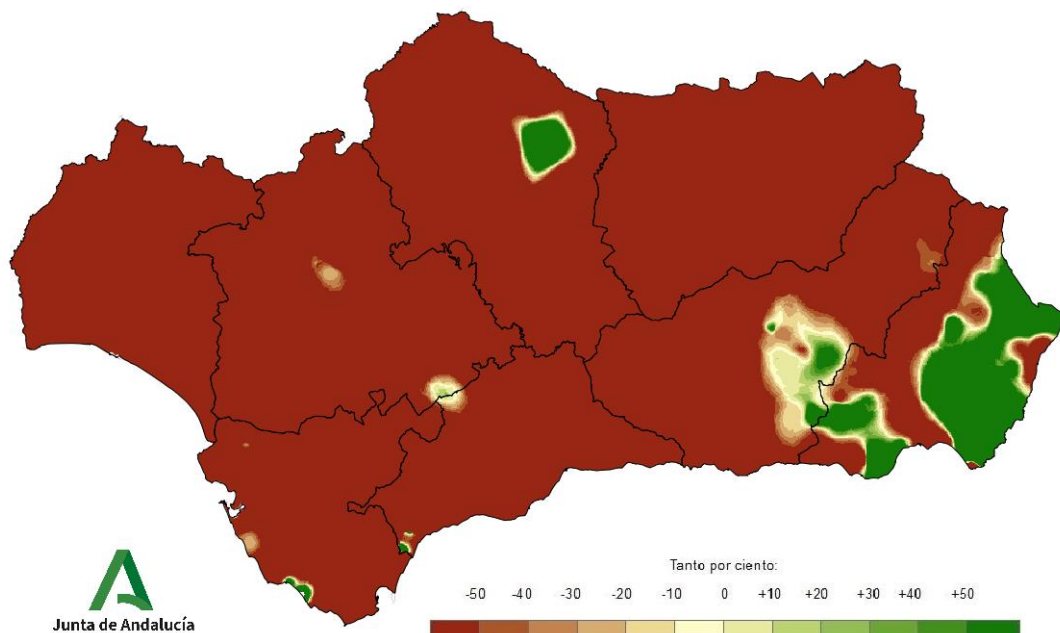




Tabla 2: Precipitaciones totales y desviación respecto a la media (periodo 1971 – 2000) por provincias y por región

PROVINCIA / REGION	PRECIPITACION (MM)	MEDIA 1971 - 2000 (MM)	ANOMALÍA (MM)	PORCENTAJE RESPECTO A LA MEDIA (%)
ANDALUCÍA	0,8	4,3	-3,5	17,8
ALMERÍA	4,4	3,3	1,1	133,0
CÁDIZ	0,0	1,6	-1,6	1,4
CÓRDOBA	0,9	6,2	-5,3	14,4
GRANADA	1,0	5,1	-4,1	19,4
HUELVA	0,0	4,1	-4,1	0,1
JAÉN	0,1	6,4	-6,2	2,0
MÁLAGA	0,0	2,5	-2,5	1,7
SEVILLA	0,1	2,9	-2,8	2,8

Tabla 3: Precipitaciones totales y desviación respecto a la media (periodo 1971 – 2000) por grandes cuencas

CUENCA / REGION	PRECIPITACION (MM)	MEDIA 1971 - 2000 (MM)	ANOMALÍA (MM)	PORCENTAJE RESPECTO A LA MEDIA (%)
ANDALUCÍA	0,8	4,3	-3,5	17,8
GUADALQUIVIR	0,5	4,7	-4,2	9,8
MEDITERRÁNEA	2,1	2,8	-0,6	77,3
ATLÁNTICA - CÁDIZ	0,0	1,7	-1,6	1,8
ATLÁNTICA - HUELVA	0,0	4,0	-4,0	0,1



## Temperaturas en julio de 2021

### Mapa 4: Temperaturas medias

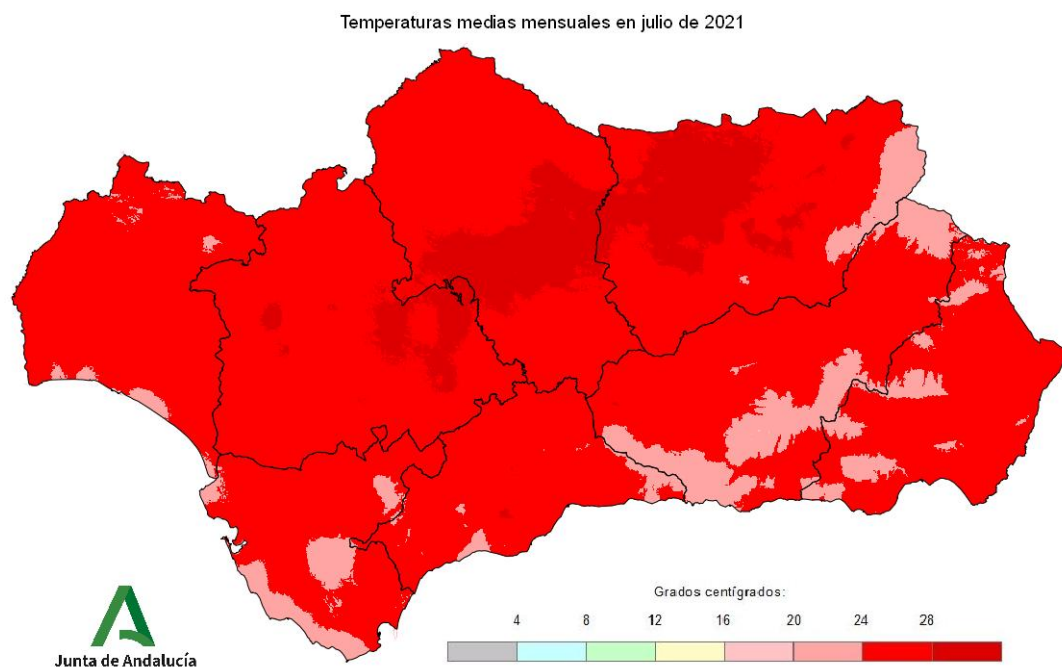


Tabla 4: Temperaturas medias a nivel regional y lugar que ocupa el año actual

RANKING	AGNO	SERIE_PROMEDIO	CARÁCTER
1	2015	28,6	EXTREMADAMENTE CÁLIDO
2	2020	27,5	EXTREMADAMENTE CÁLIDO
3	1994	27,4	MUY CÁLIDO
22	1999	26,1	CÁLIDO
26	2021	26,0	CÁLIDO
38	2000	25,6	NORMAL
52	1996	25,1	FRÍO
63	1956	24,5	MUY FRÍO
71	1977	22,3	MUY FRÍO

Extremadamente cálido: Las temperaturas sobrepasan el valor máximo registrado en el periodo de referencia 1971 – 2000.

Muy cálido:  $f < 20\%$ . Las temperaturas se encuentran en el intervalo correspondiente al 20% de los años más cálidos.

Cálido:  $20\% \leq f < 40\%$ .

Normal:  $40\% \leq f \leq 60\%$ . Las temperaturas registradas se sitúan alrededor de la mediana.

Frío:  $60\% \leq f < 80\%$

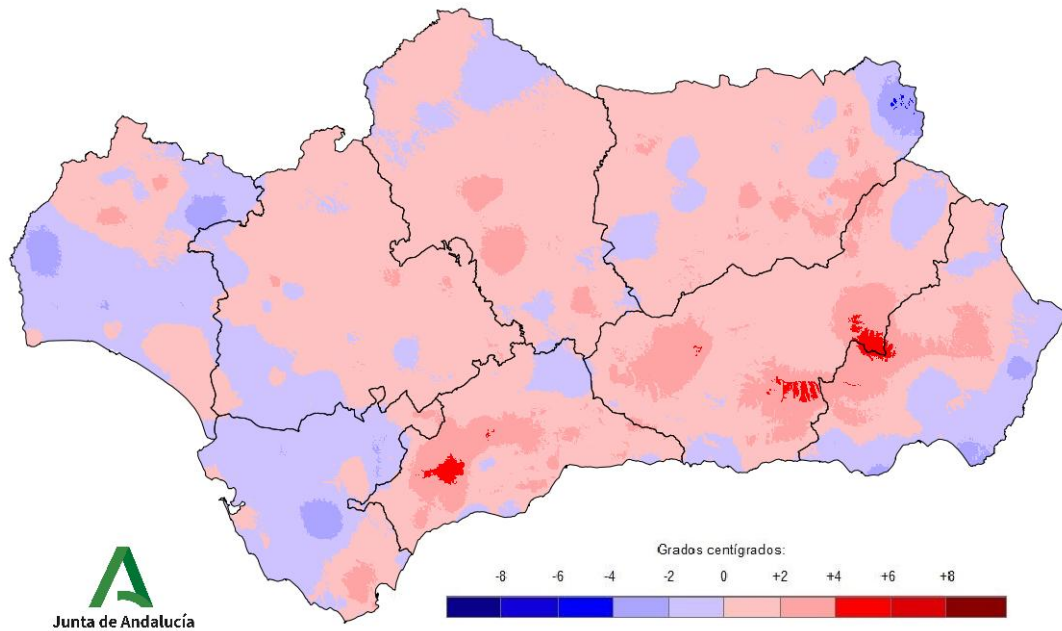
Muy frío:  $f \geq 80\%$ .

Extremadamente frío: Las temperaturas no alcanzan el valor mínimo registrado en el periodo de referencia 1971 – 2000.



## Mapa 5: Desviación de las temperaturas medias respecto a la media (periodo 1971 – 2000), en grados centígrados

Desviación de las temperaturas medias mensuales en julio de 2021 respecto a la media del periodo 1971 - 2000



## Mapa 6: Desviación de las temperaturas medias respecto a la media (periodo 1971 – 2000), en tanto por ciento

Desviación de las temperaturas medias mensuales en julio de 2021 respecto a la media del periodo 1971 - 2000

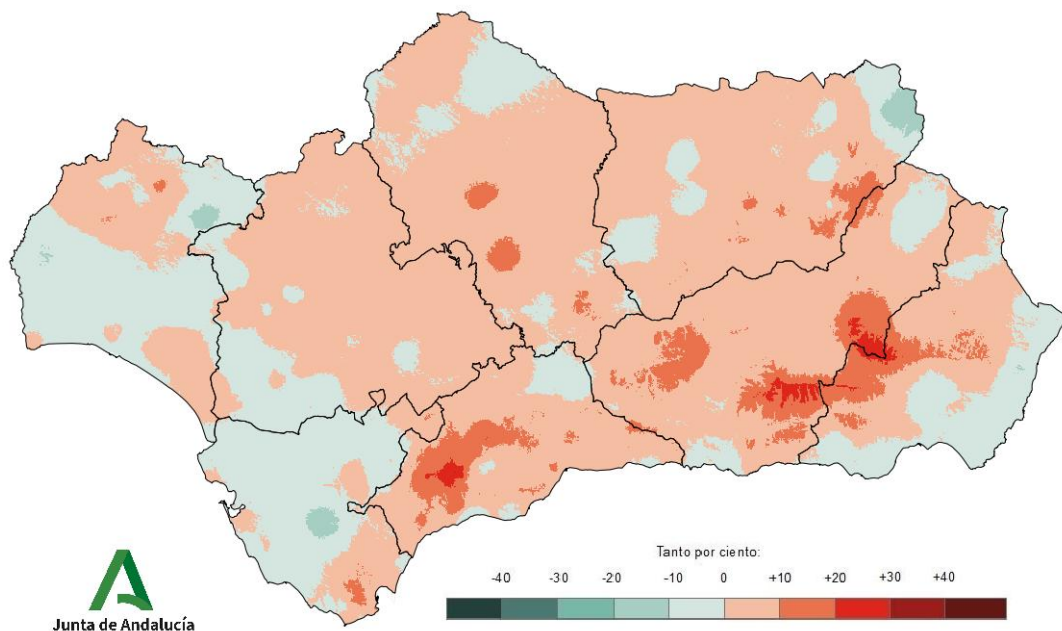




Tabla 5: Temperaturas medias y desviaciones respecto a la media (periodo 1971 – 2000) por provincias y por región

PROVINCIA / REGION	TEMPERATURA (°C)	MEDIA 1971 - 2000 (°C)	DESVIACIÓN (°C)
ANDALUCÍA	26,0	25,4	0,6
ALMERÍA	25,0	24,4	0,5
CÁDIZ	24,7	25,1	-0,4
CÓRDOBA	27,2	26,5	0,8
GRANADA	24,8	23,4	1,4
HUELVA	25,3	25,7	-0,4
JAÉN	26,9	26,2	0,7
MÁLAGA	25,7	24,3	1,4
SEVILLA	26,9	26,3	0,6

Tabla 6: Temperaturas medias y desviaciones respecto a la media (periodo 1971 – 2000) por grandes cuencas

CUENCA / REGION	TEMPERATURA (°C)	MEDIA 1971 - 2000 (°C)	DESVIACIÓN (°C)
ANDALUCÍA	26,0	25,4	0,6
GUADALQUIVIR	26,6	25,8	0,8
MEDITERRÁNEA	25,1	24,1	1,0
ATLÁNTICA - CÁDIZ	24,6	25,3	-0,7
ATLÁNTICA - HUELVA	25,4	26,1	-0,7



## Precipitaciones en el año hidro-meteorológico (del 01/09/2020 al 31/07/2021)

Mapa 7: Precipitaciones totales acumuladas en el año hidro-meteorológico

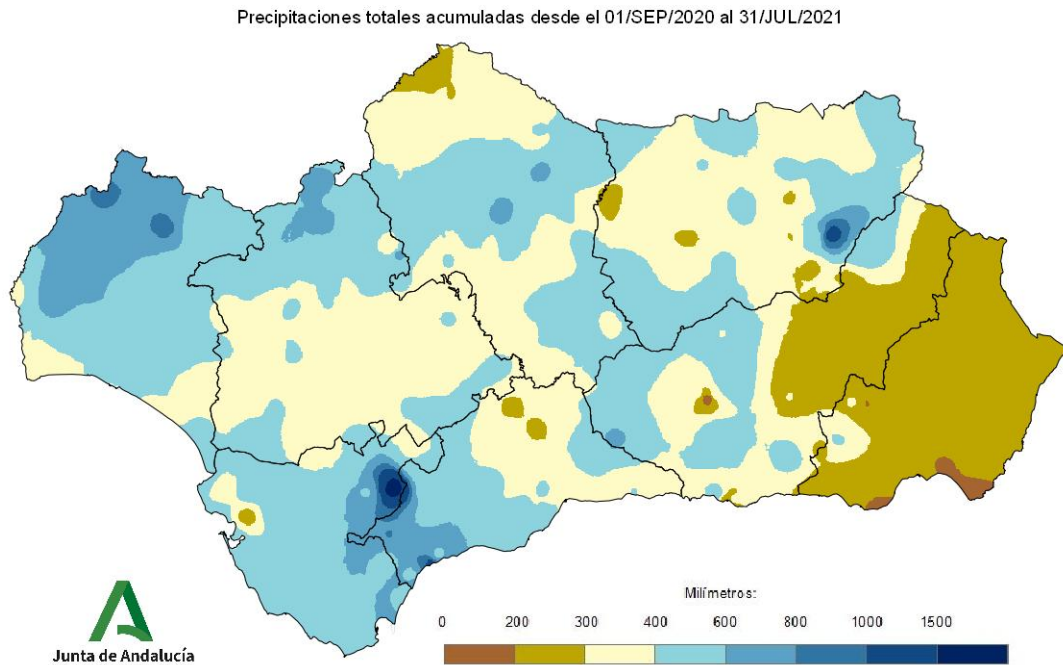


Gráfico 1: Evolución de las precipitaciones en el año hidro-meteorológico

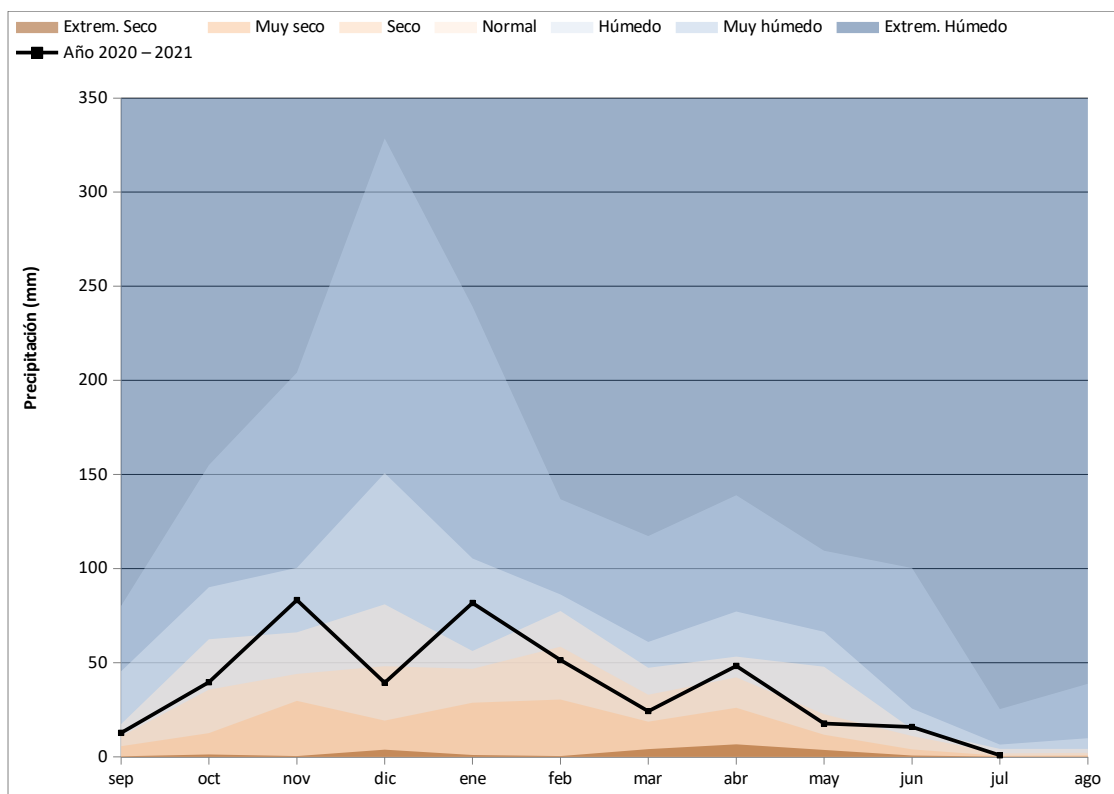






Gráfico 2: Evolución de las precipitaciones acumuladas en el año hidro-meteorológico

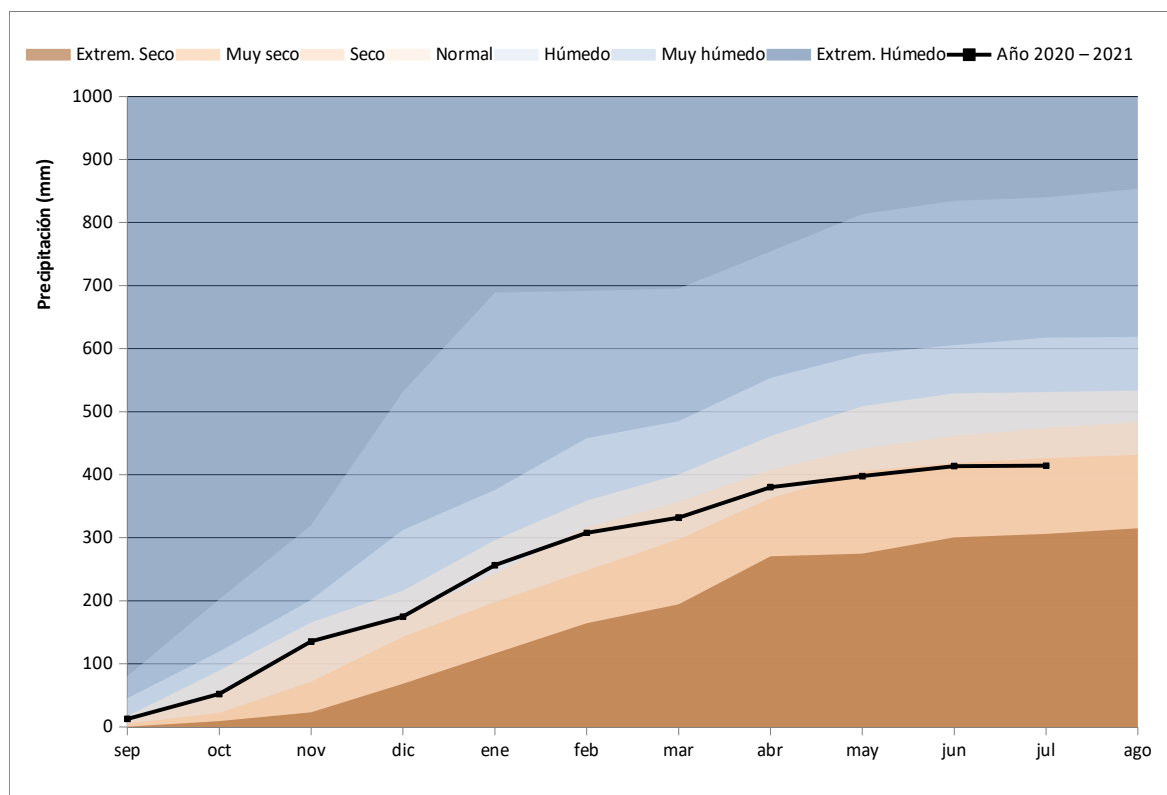


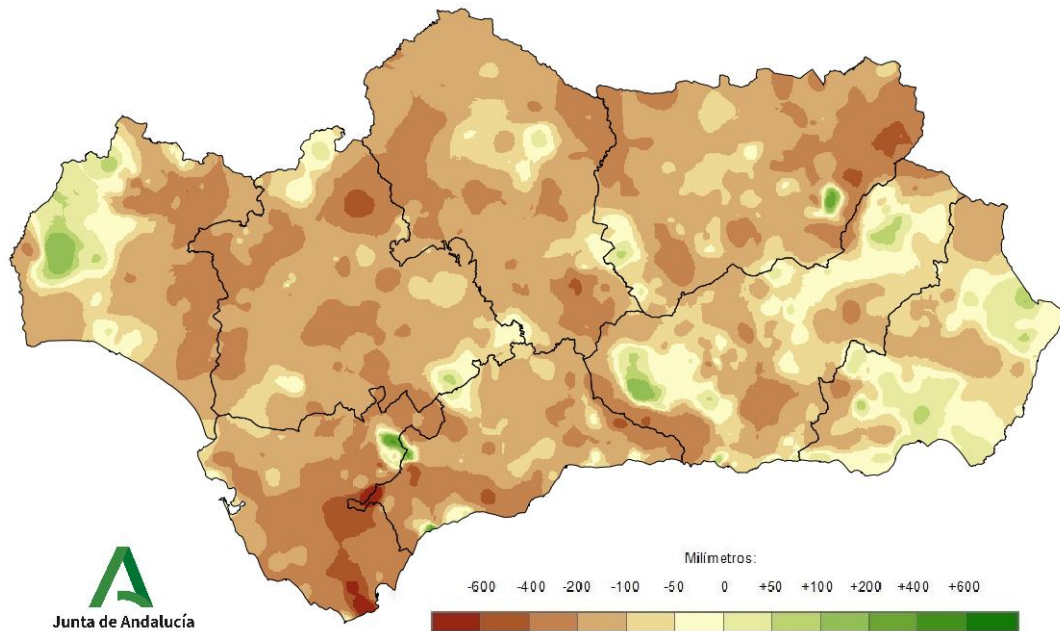
Tabla 7: Precipitaciones totales acumuladas y desviaciones respecto a la media (período 1971 - 2000) en el año hidro-meteorológico por provincias y por región

PROVINCIA / REGION	PRECIPITACION (MM)	MEDIA 1971 - 2000 (MM)	ANOMALÍA (MM)	PORCENTAJE RESPECTO A LA MEDIA (%)
ANDALUCÍA	414,4	561,5	-147,1	73,8
ALMERÍA	248,6	305,4	-56,8	81,4
CÁDIZ	524,8	774,0	-249,2	67,8
CÓRDOBA	412,8	574,9	-162,1	71,8
GRANADA	352,4	452,2	-99,8	77,9
HUELVA	543,4	661,2	-117,8	82,2
JAÉN	403,4	570,8	-167,4	70,7
MÁLAGA	454,2	632,3	-178,2	71,8
SEVILLA	413,4	576,2	-162,8	71,8



## Mapa 8: Desviación de las precipitaciones totales respecto a la media (periodo 1971 – 2000) en el año hidro-meteorológico, en milímetros

Desviación de las precipitaciones totales desde el 01/SEP/2020 al 31/JUL/2021 respecto a la media 1971 - 2000



## Mapa 9: Desviación de las precipitaciones totales respecto a la media (periodo 1971 – 2000) en el año hidro-meteorológico, en tanto por ciento

Desviación de las precipitaciones totales desde el 01/SEP/2020 al 31/JUL/2021 respecto a la media 1971 - 2000

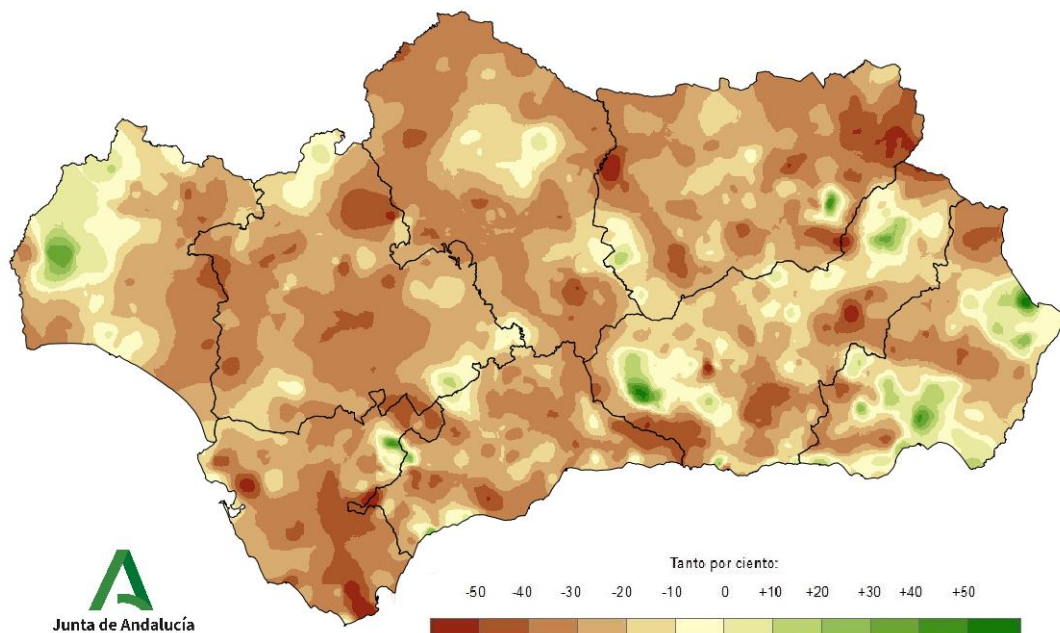




Tabla 8: Precipitaciones totales y desviaciones respecto a la media (periodo 1971 – 2000) en el año hidro-meteorológico por grandes cuencas

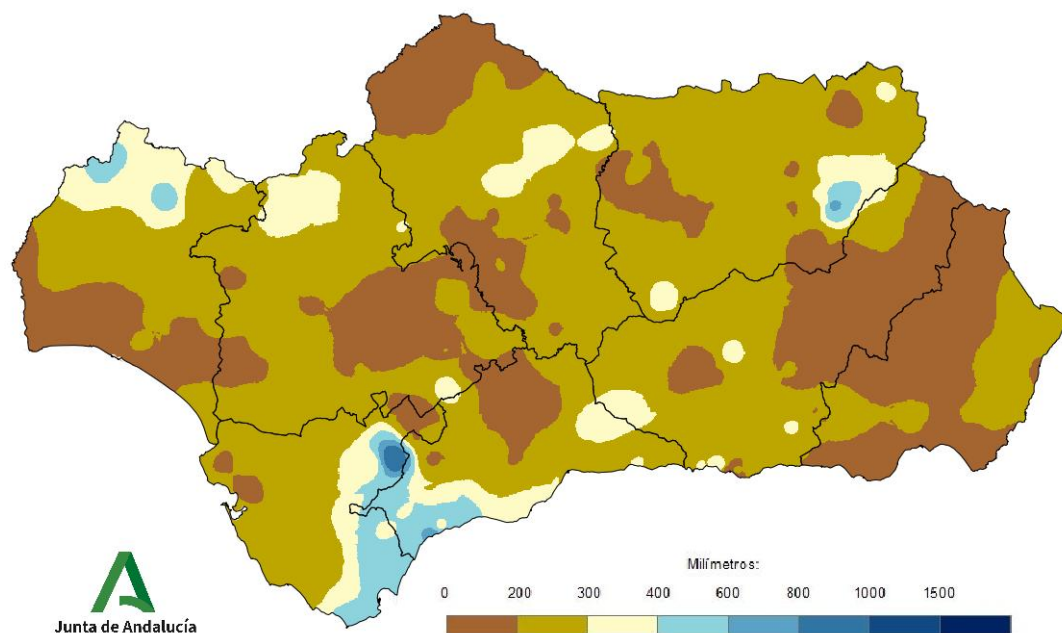
CUENCA / REGION	PRECIPITACION (MM)	MEDIA 1971 - 2000 (MM)	ANOMALÍA (MM)	PORCENTAJE RESPECTO A LA MEDIA (%)
ANDALUCÍA	414,4	561,5	-147,1	73,8
GUADALQUIVIR	401,9	548,9	-147,0	73,2
MEDITERRÁNEA	368,0	502,2	-134,2	73,3
ATLÁNTICA - CÁDIZ	518,3	747,8	-229,5	69,3
ATLÁNTICA - HUELVA	553,8	651,8	-98,0	85,0



## Precipitaciones en el año natural (del 01/01/2021 al 31/07/2021)

### Mapa 10: Precipitaciones totales acumuladas en el año natural

Precipitaciones totales acumuladas desde el 01/ENE/2021 al 31/JUL/2021



### Gráfico 3: Evolución de las precipitaciones en el año natural

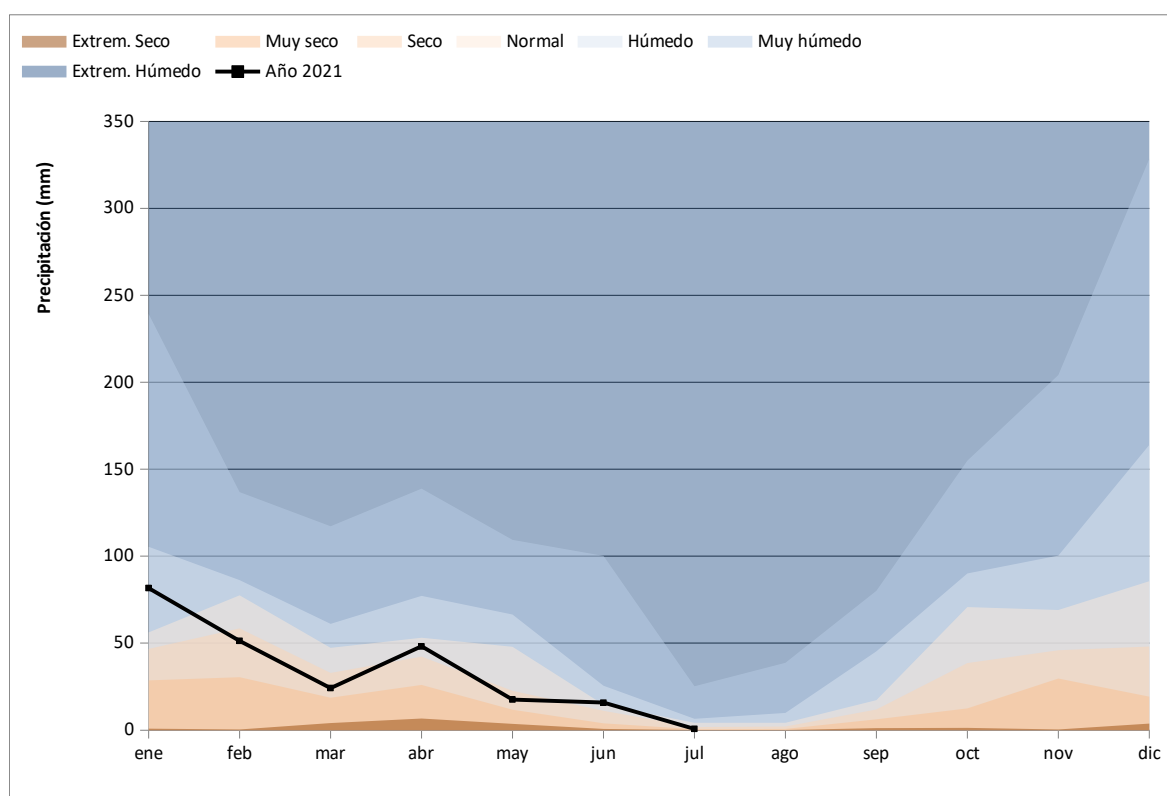




Gráfico 4: Evolución de las precipitaciones acumuladas en el año natural

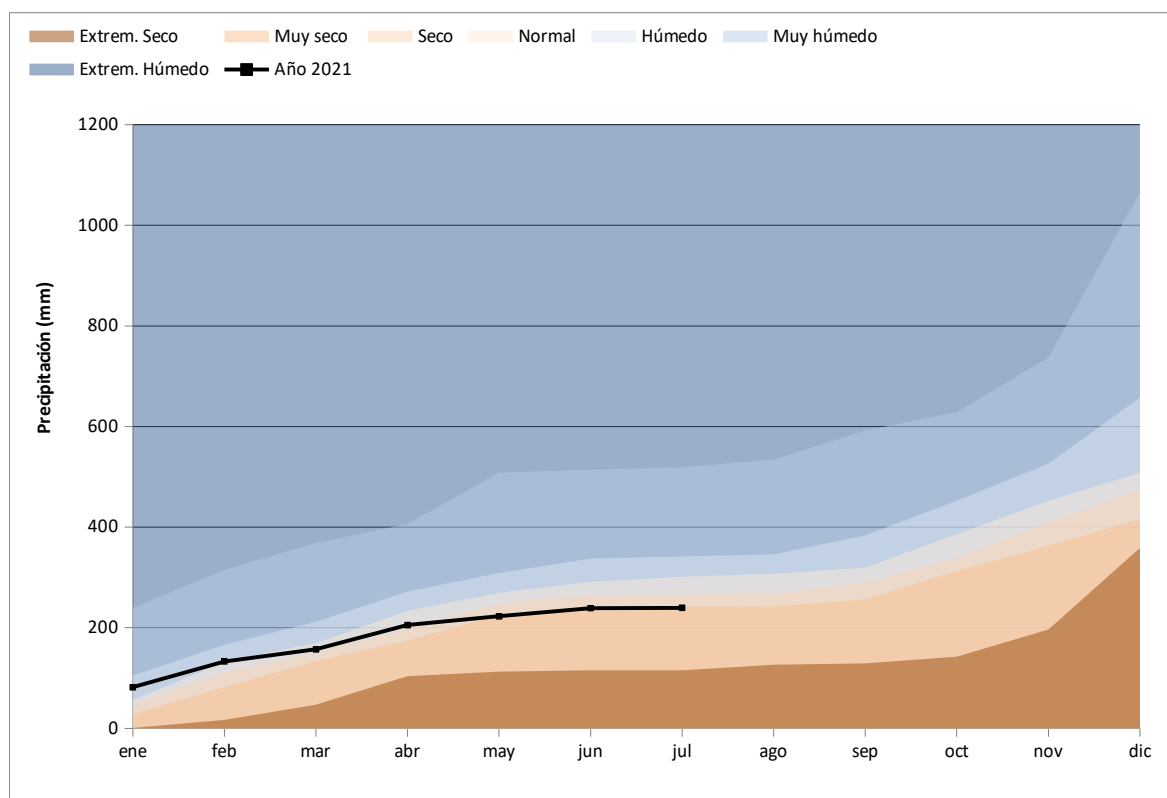


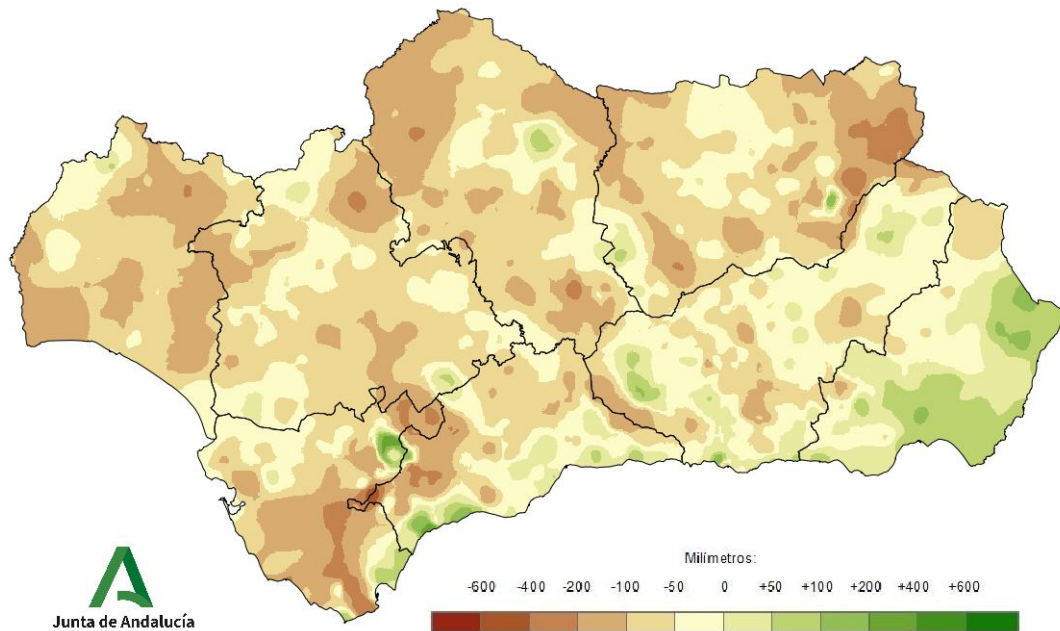
Tabla 9: Precipitaciones totales acumuladas y desviaciones respecto a la media (período 1971 - 2000) en el año natural por provincias y por región

PROVINCIA / REGION	PRECIPITACION (MM)	MEDIA 1971 - 2000 (MM)	DESVIACIÓN (MM)	PORCENTAJE RESPECTO A LA MEDIA (%)
ANDALUCÍA	239,6	303,7	-64,1	78,9
ALMERÍA	188,0	170,1	17,9	110,5
CÁDIZ	309,0	403,7	-94,6	76,6
CÓRDOBA	227,1	311,7	-84,5	72,9
GRANADA	221,3	259,2	-37,9	85,4
HUELVA	249,4	339,6	-90,2	73,4
JAÉN	247,9	334,1	-86,1	74,2
MÁLAGA	277,3	331,7	-54,3	83,6
SEVILLA	228,9	297,1	-68,1	77,1



## Mapa 11: Desviación de las precipitaciones totales respecto a la media (periodo 1971 – 2000) en el año natural, en milímetros

Desviación de las precipitaciones totales desde el 01/ENE/2021 al 31/JUL/2021 respecto a la media 1971 - 2000



## Mapa 12: Desviación de las precipitaciones totales respecto a la media (periodo 1971 – 2000) en el año natural, en tanto por ciento

Desviación de las precipitaciones totales desde el 01/ENE/2021 al 31/JUL/2021 respecto a la media 1971 - 2000

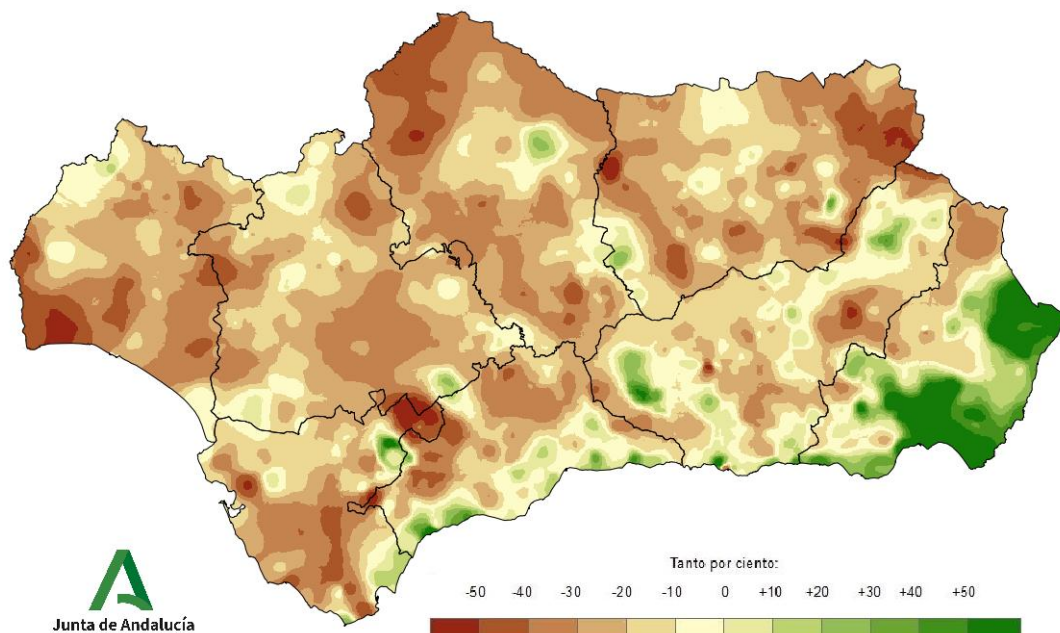




Tabla 10: Precipitaciones totales y desviaciones respecto a la media (periodo 1971 – 2000) en el año natural por grandes cuencas

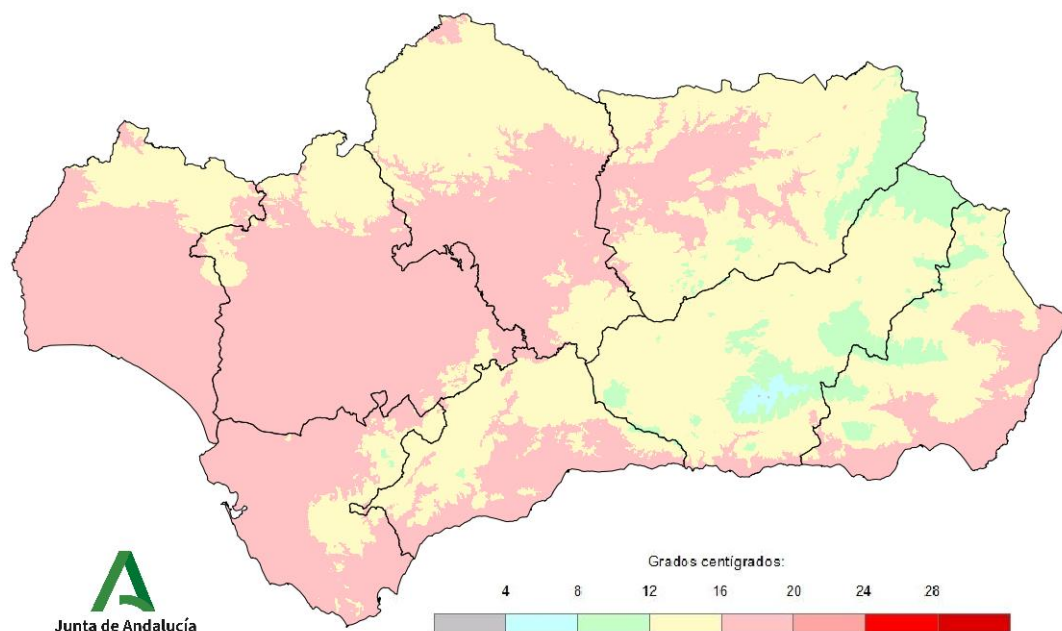
CUENCA / REGION	PRECIPITACION (MM)	MEDIA 1971 - 2000 (MM)	DESVIACIÓN (MM)	PORCENTAJE RESPECTO A LA MEDIA (%)
ANDALUCÍA	239,6	303,7	-64,1	78,9
GUADALQUIVIR	232,5	301,0	-68,5	77,3
MEDITERRÁNEA	249,2	268,4	-19,2	92,8
ATLÁNTICA - CÁDIZ	288,9	389,2	-100,3	74,2
ATLÁNTICA - HUELVA	241,8	333,9	-92,1	72,4



## Temperaturas en el año hidro-meteorológico (del 01/09/2020 al 31/07/2021)

### Mapa 13: Temperaturas medias en el año hidro-meteorológico

Temperaturas medias en el periodo desde el 01/SEP/2020 al 31/JUL/2021



### Gráfico 5: Evolución de las temperaturas medias en el año hidro-meteorológico

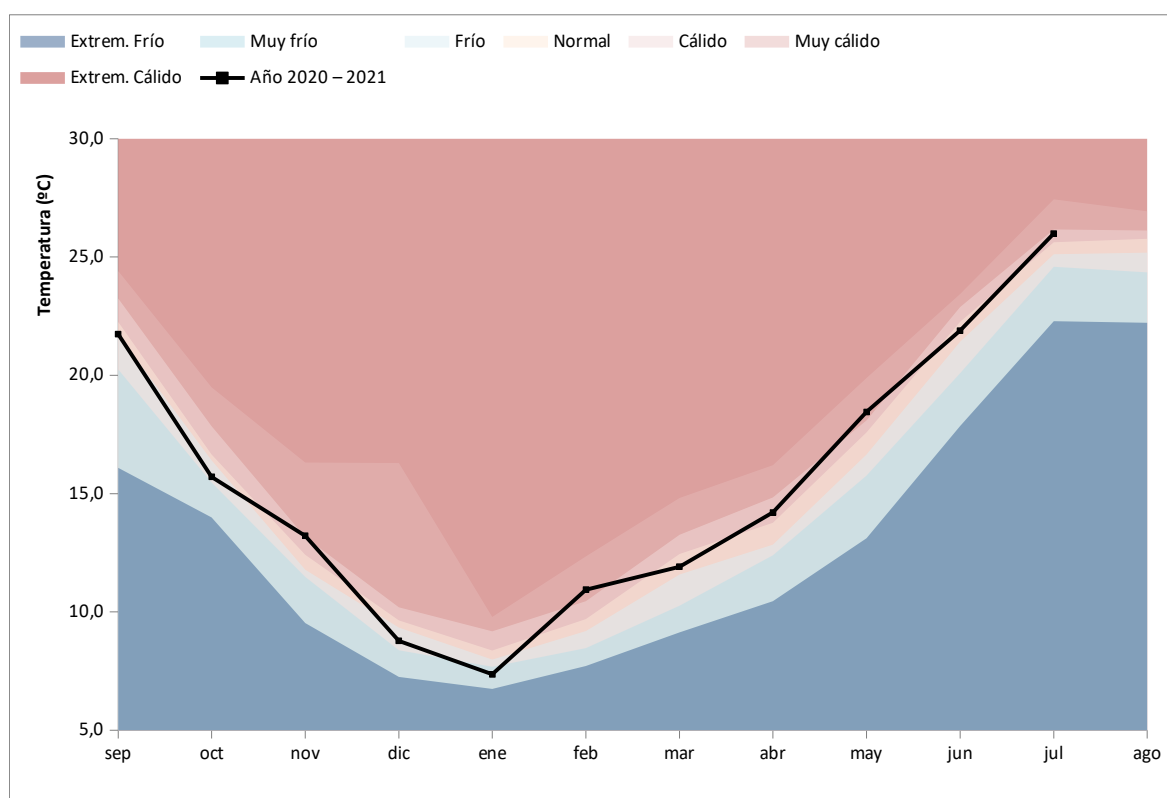






Gráfico 6: Evolución de las temperaturas medias acumuladas en el año hidro-meteorológico

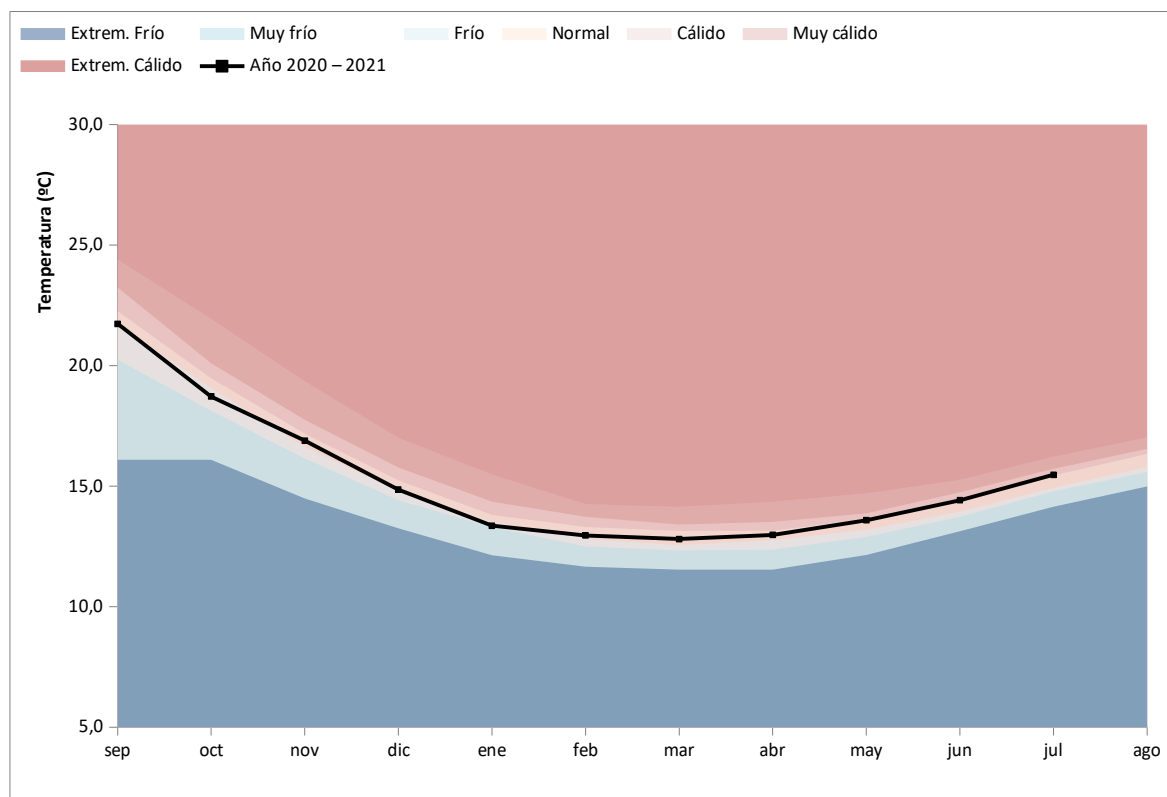


Tabla 11: Temperaturas medias y desviaciones respecto a la media (periodo 1971 – 2000) en el año hidro-meteorológico por provincias y por región

PROVINCIA / REGION	TEMPERATURA (°C)	MEDIA 1971 - 2000 (°C)	DESVIACIÓN (°C)
ANDALUCÍA	15,5	15,3	0,2
ALMERÍA	14,9	15,0	-0,2
CÁDIZ	16,7	16,8	-0,1
CÓRDOBA	15,9	15,4	0,5
GRANADA	13,0	12,8	0,1
HUELVA	16,5	16,5	0,1
JAÉN	14,7	14,6	0,1
MÁLAGA	15,8	15,2	0,7
SEVILLA	16,8	16,6	0,3



## Mapa 14: Desviación de las temperaturas medias respecto a la media (periodo 1971 – 2000) en el año hidro-meteorológico

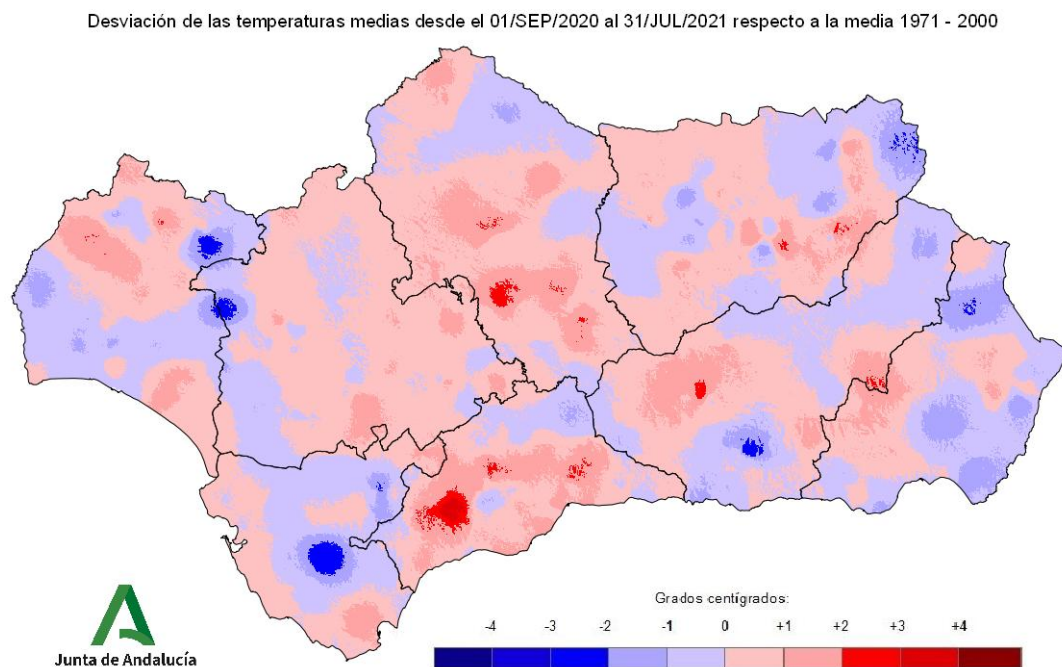


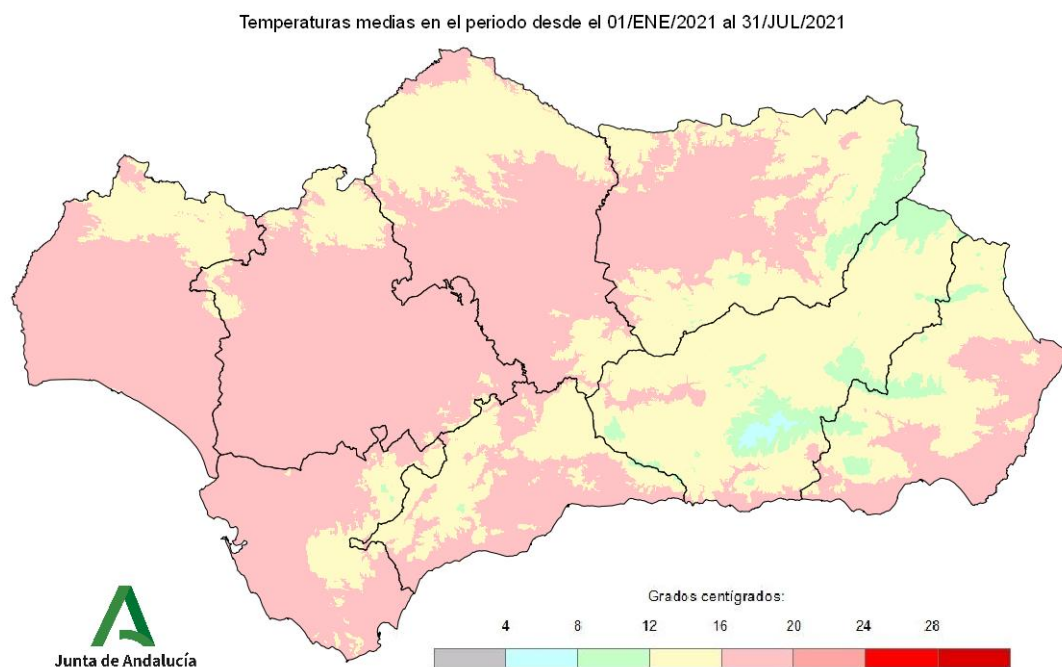
Tabla 12: Temperaturas medias y desviaciones respecto a la media (periodo 1971 – 2000) en el año hidro-meteorológico por grandes cuencas

CUENCA / REGION	TEMPERATURA (°C)	MEDIA 1971 - 2000 (°C)	DESVIACIÓN (°C)
ANDALUCÍA	15,5	15,3	0,2
GUADALQUIVIR	15,4	15,1	0,3
MEDITERRÁNEA	15,3	15,1	0,2
ATLÁNTICA - CÁDIZ	16,6	16,8	-0,2
ATLÁNTICA - HUELVA	16,7	16,8	-0,1



## Temperaturas en el año natural (del 01/01/2021 al 31/07/2021)

### Mapa 15: Temperaturas medias en el año natural



### Gráfico 7: Evolución de las temperaturas medias en el año natural

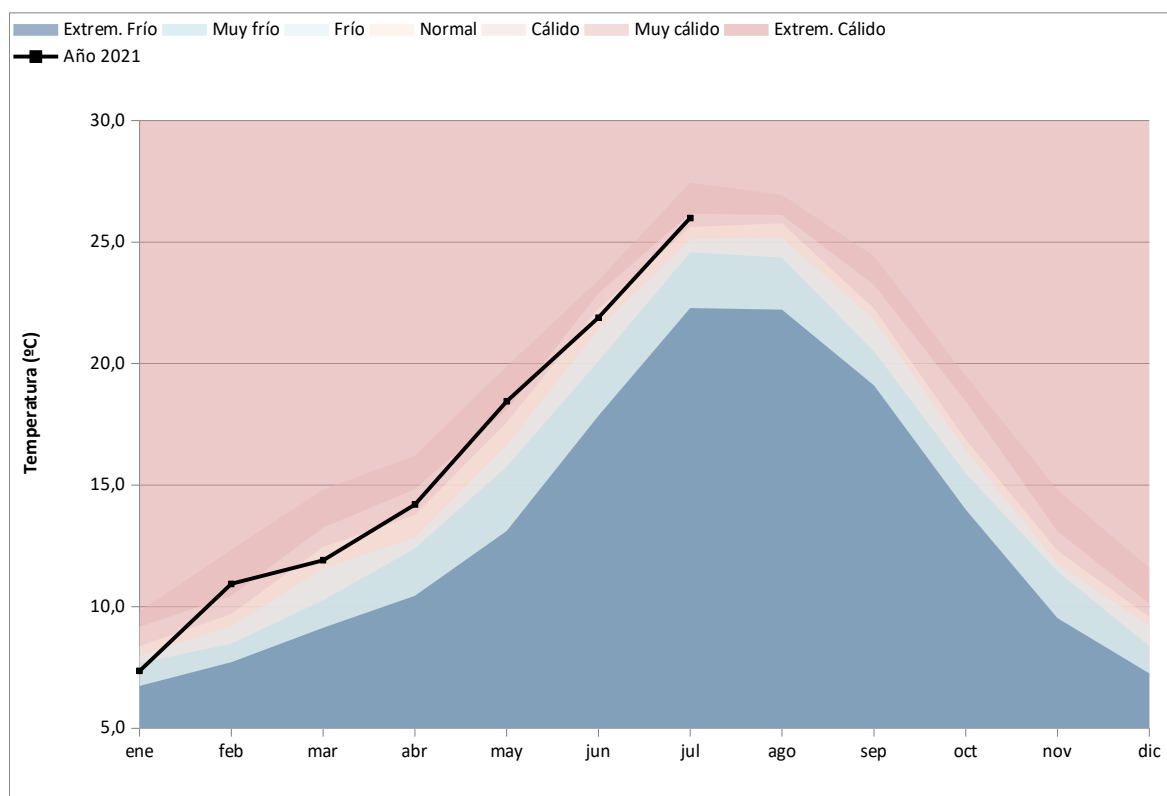




Gráfico 8: Evolución de las temperaturas medias acumuladas en el año natural

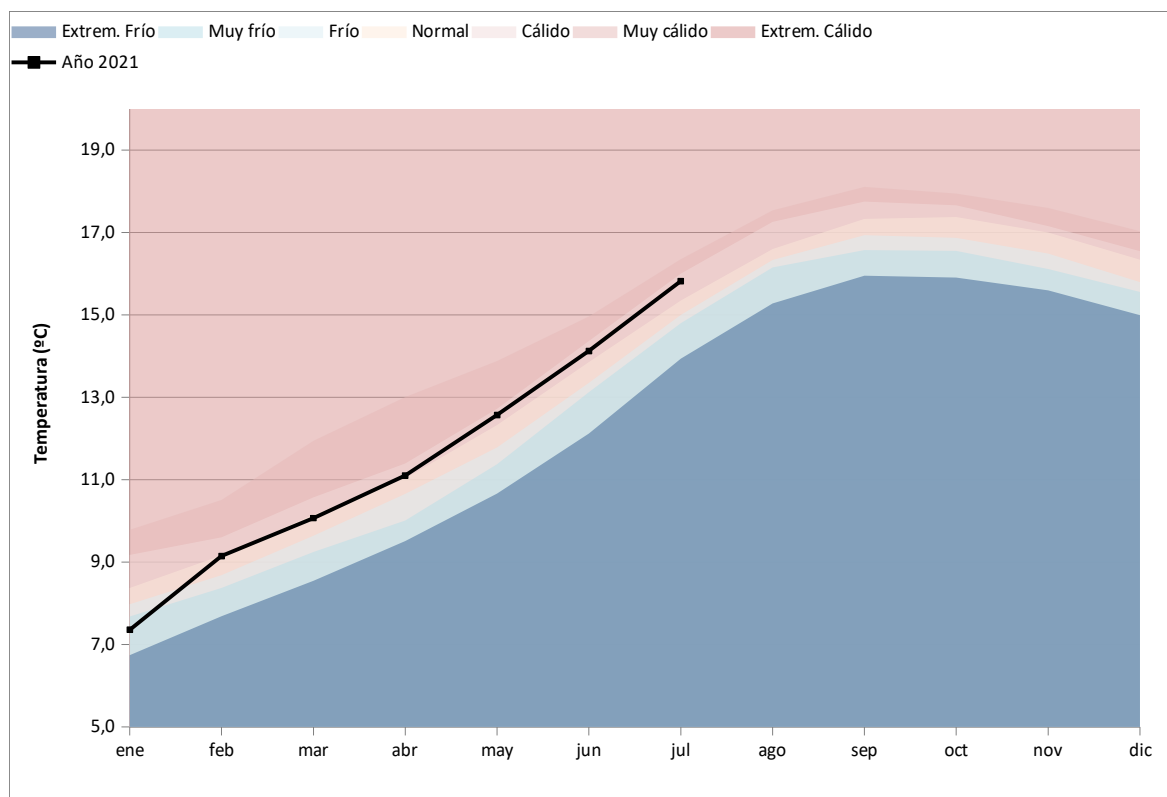


Tabla 13: Temperaturas medias y desviaciones respecto a la media (periodo 1971 – 2000) en el año natural por provincias y por región

PROVINCIA / REGION	TEMPERATURA (°C)	MEDIA 1971 - 2000 (°C)	DESVIACIÓN (°C)
ANDALUCÍA	15,8	15,4	0,4
ALMERÍA	15,1	15,1	0,0
CÁDIZ	16,7	16,7	0,0
CÓRDOBA	16,3	15,6	0,7
GRANADA	13,5	13,1	0,4
HUELVA	16,7	16,5	0,2
JAÉN	15,3	14,9	0,4
MÁLAGA	16,0	15,2	0,9
SEVILLA	17,2	16,7	0,5



## Mapa 16: Desviación de las temperaturas medias respecto a la media (periodo 1971 – 2000) en el año natural

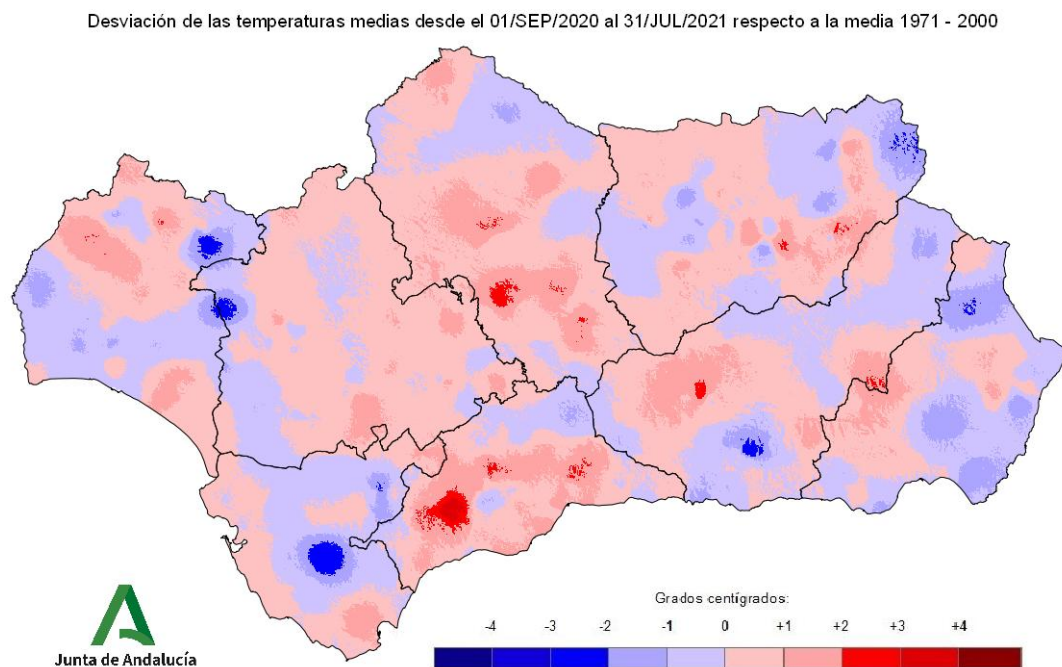


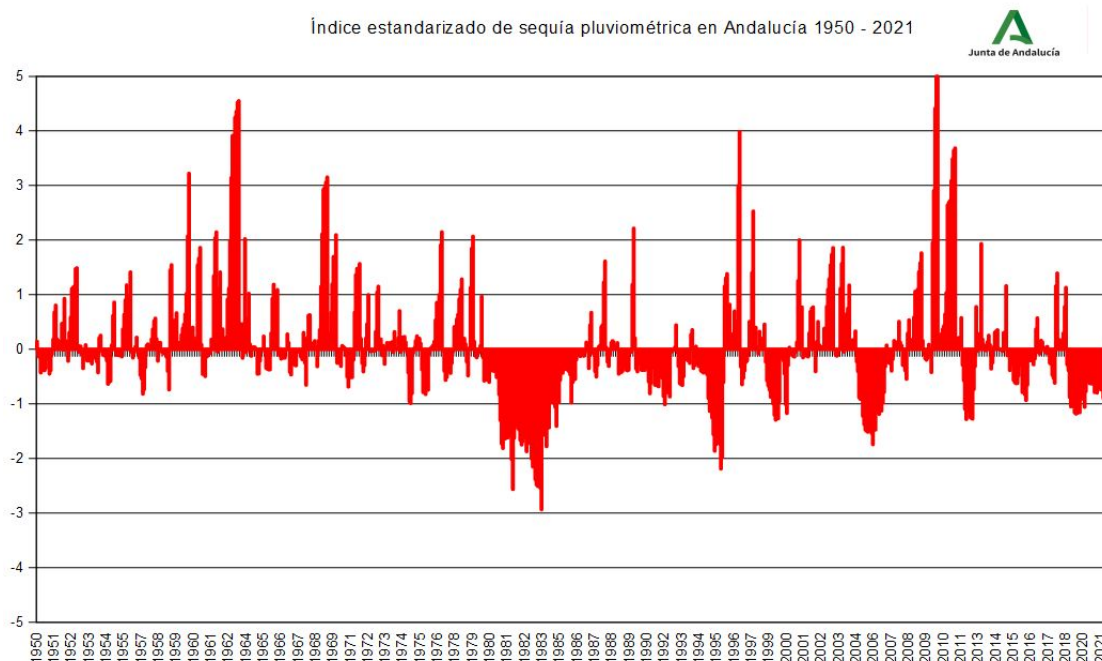
Tabla 14: Temperaturas medias y desviaciones respecto a la media (periodo 1971 – 2000) en el año natural por grandes cuencas

CUENCA / REGION	TEMPERATURA (°C)	MEDIA 1971 - 2000 (°C)	DESVIACIÓN (°C)
ANDALUCÍA	15,8	15,4	0,4
GUADALQUIVIR	15,9	15,3	0,6
MEDITERRÁNEA	15,5	15,1	0,4
ATLÁNTICA - CÁDIZ	16,5	16,7	-0,1
ATLÁNTICA - HUELVA	16,8	16,8	0,0



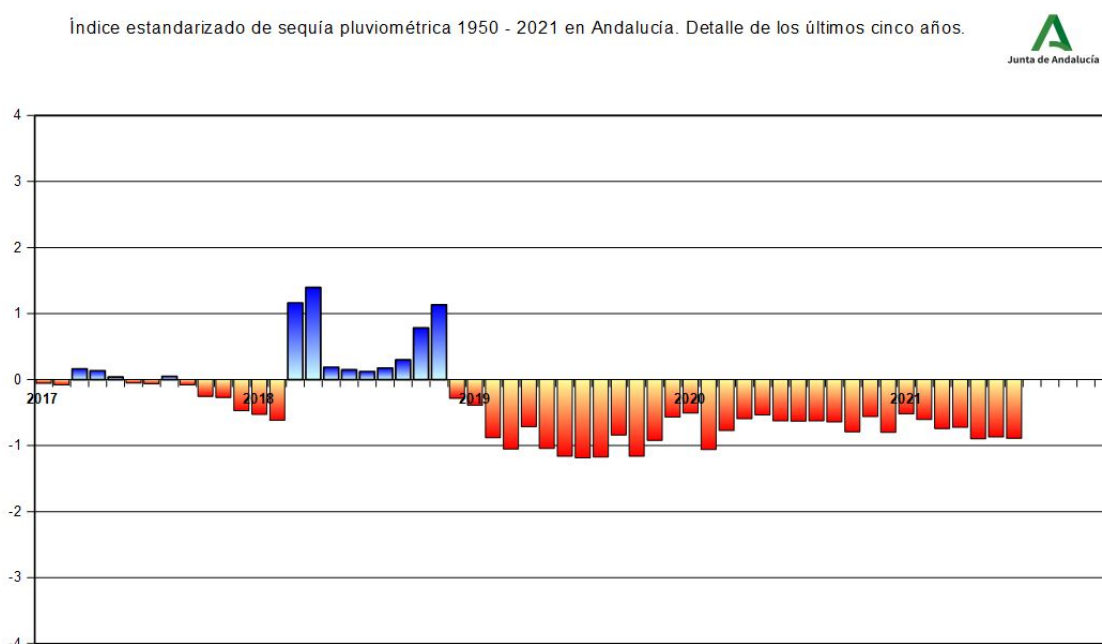
## Indicadores de seguimiento de la sequía (julio 2021)

### Gráfico 9: Índice Estandarizado de Sequía Pluviométrica



### Gráfico 10: Índice Estandarizado de Sequía Pluviométrica. Detalle de los últimos cinco años

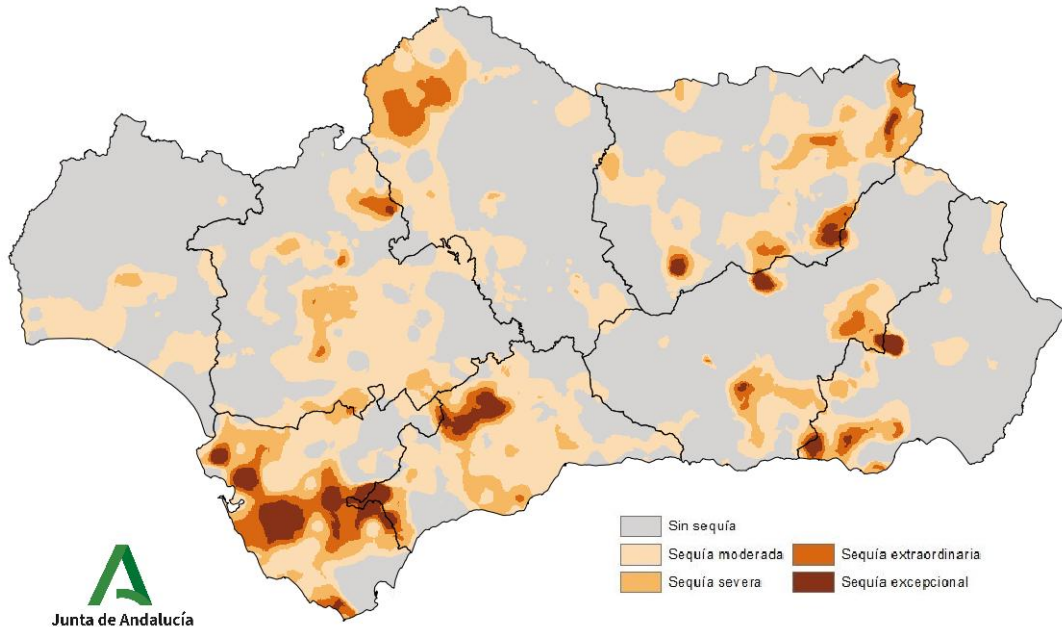
Índice estandarizado de sequía pluviométrica 1950 - 2021 en Andalucía. Detalle de los últimos cinco años.





## Mapa 17: Índice Estandarizado de Sequía Pluviométrica

Índice Estandarizado de Sequía Pluviométrica (IESP) en el mes de julio de 2021



## Mapa 18: Intensidad del déficit pluviométrico

Intensidad del déficit pluviométrico en el mes de julio de 2021

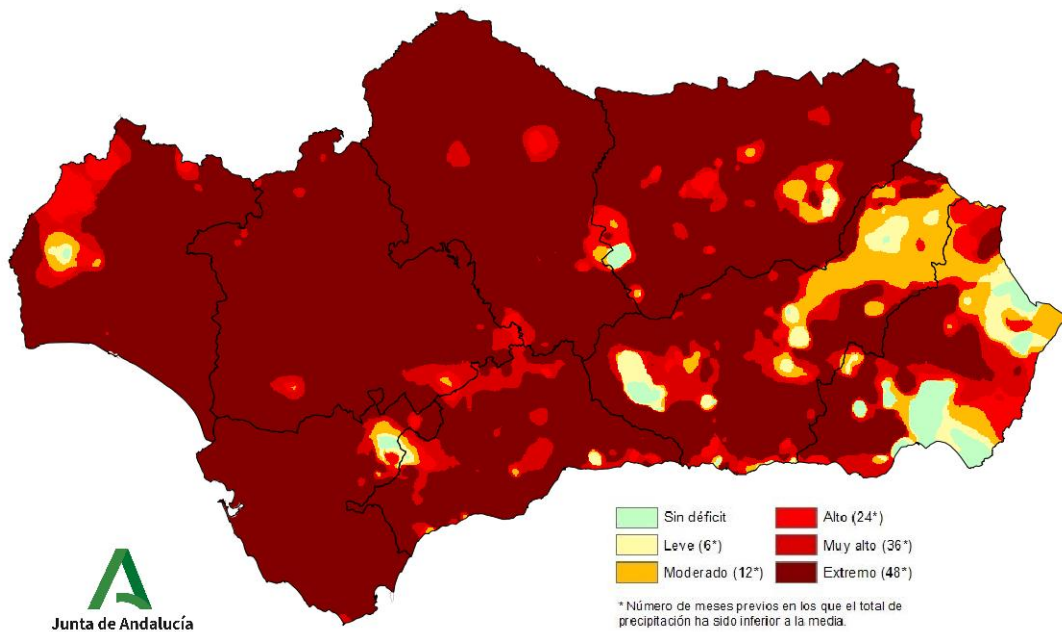




Tabla 15: Probabilidad de superar la situación de sequía a nivel regional

Periodo (fecha)	Precipitación mínima para superar la sequía (mm)	Porcentaje sobre la normal	Probabilidad de ocurrencia (%)
1 mes (31/08/2021)	55	1733	0
3 meses (31/10/2021)	125	71	23
6 meses (31/01/2022)	300	21	49
12 meses (31/07/2022)	496	11	61
24 meses (31/07/2023)	941	6	81

El valor del IESP que marca la existencia / ausencia de sequía es -0,4

5 de agosto de 2021