

Evolución de la climatología en el año hidro-meteorológico 2020 – 2021. Síntesis ejecutiva

Julio de 2021

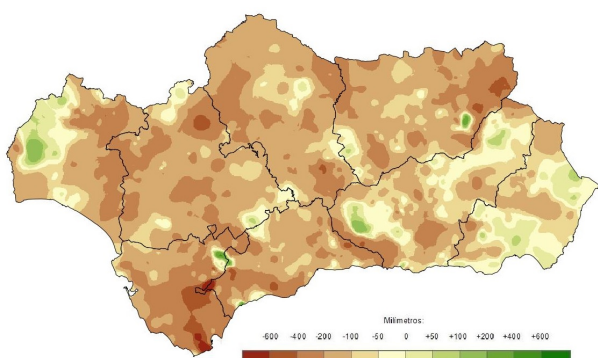




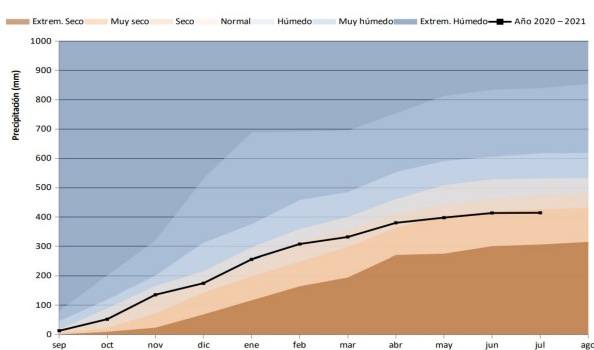
Precipitaciones

En el mes de julio las precipitaciones han sido casi inexistentes no llegando a acumularse más de un litro por metro cuadrado en el conjunto de la región y otorgando al conjunto del mes un carácter seco. Únicamente en la provincia de Almería llegaron a registrarse precipitaciones significativas y que superaron los valores medios del periodo de referencia.

Desviación de las precipitaciones totales respecto a la media en el año hidro-meteorológico

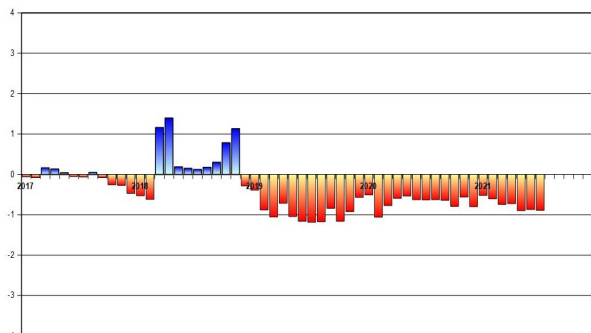


Evolución de las precipitaciones acumuladas en el año hidro-meteorológico



El carácter del año hidro-meteorológico se mantiene como muy seco sin variar de forma significativa la situación de sequía que se mantiene en niveles de sequía moderada.

Índice Estandarizado de Sequía Pluviométrica. Detalle de los últimos cinco años



Precipitaciones totales acumuladas y desviaciones respecto a la media (periodo 1971 - 2000) en el año hidro-meteorológico por provincias y por región

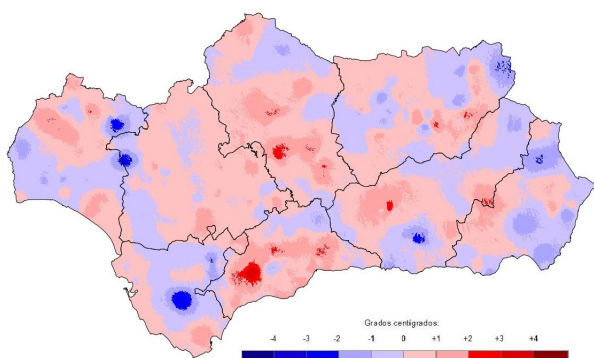
PROVINCIA / REGION	PRECIPITACION (MM)	MEDIA 1971 - 2000 (MM)	ANOMALÍA (MM)	PORCENTAJE RESPECTO A LA MEDIA (%)
ANDALUCÍA	414,4	561,5	-147,1	73,8
ALMERÍA	248,6	305,4	-56,8	81,4
CÁDIZ	524,8	774,0	-249,2	67,8
CÓRDOBA	412,8	574,9	-162,1	71,8
GRANADA	352,4	452,2	-99,8	77,9
HUELVA	543,4	661,2	-117,8	82,2
JAÉN	403,4	570,8	-167,4	70,7
MÁLAGA	454,2	632,3	-178,2	71,8
SEVILLA	413,4	576,2	-162,8	71,8



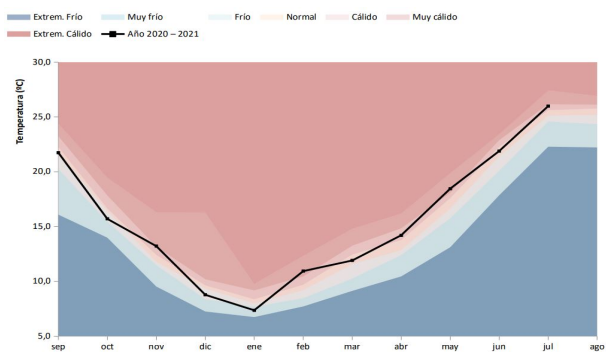
Temperaturas

Las temperaturas han tenido un carácter cálido en el conjunto de la región. Con 26°C, las medias han sido superiores en 0,6°C a las de referencia. Las anomalías positivas se han producido fundamentalmente en el Valle del Guadalquivir y los Sistemas Béticos. Han sido las zonas del litoral, especialmente el Atlántico y el Mediterráneo Oriental donde se han producido anomalías negativas.

Desviación de las temperaturas respecto a la media en el año hidro-meteorológico

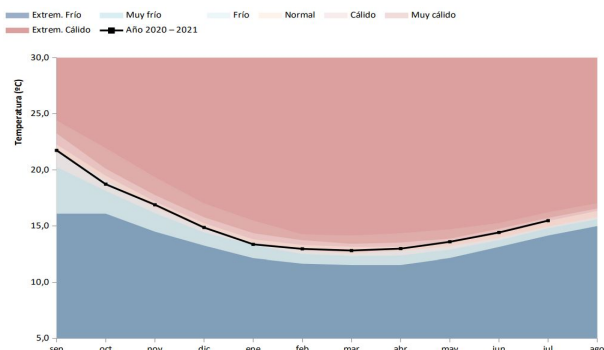


Evolución de las temperaturas medias en el año hidro-meteorológico



Tras el mes de julio, con una temperatura media del año hidro-meteorológico que se sitúa en los 15,5°C, 0,2°C por encima de la media del periodo 1971 – 2000, el carácter del año puede considerarse hasta el momento como cálido.

Evolución de las temperaturas medias acumuladas en el año hidro-meteorológico



Temperaturas medias y desviaciones respecto a la media (periodo 1971 – 2000) en el año hidro-meteorológico por provincias y por región

PROVINCIA / REGION	TEMPERATURA (°C)	MEDIA 1971 - 2000 (°C)	DESVIACIÓN (°C)
ANDALUCÍA	15,5	15,3	0,2
ALMERÍA	14,9	15,0	-0,2
CÁDIZ	16,7	16,8	-0,1
CÓRDOBA	15,9	15,4	0,5
GRANADA	13,0	12,8	0,1
HUELVA	16,5	16,5	0,1
JAÉN	14,7	14,6	0,1
MÁLAGA	15,8	15,2	0,7
SEVILLA	16,8	16,6	0,3

Para más información: [Clima en Andalucía](#) en el [Portal Ambiental de Andalucía](#)