

Evolución de la climatología en el año hidro-meteorológico 2021 – 2022. Síntesis ejecutiva

Diciembre de 2021

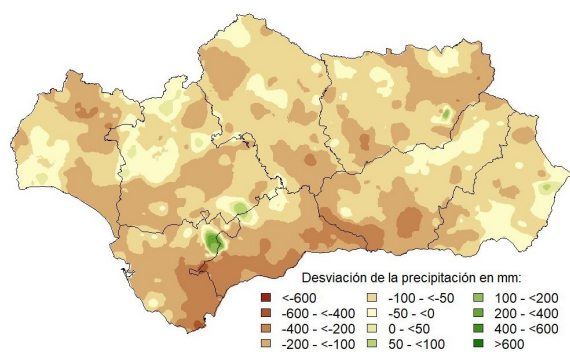




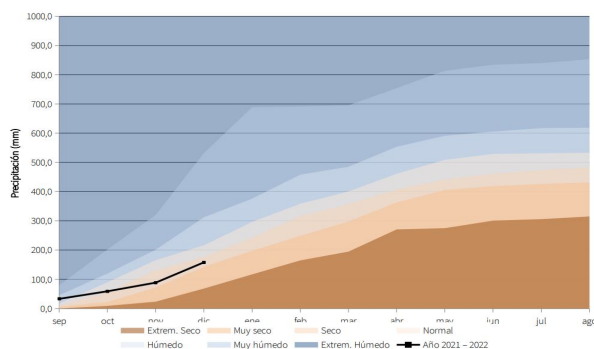
Precipitaciones

El mes de diciembre ha tenido un carácter normal en lo que se refiere a las precipitaciones, que se han situado por encima de los 69 litros por metro cuadrado, un 20% por debajo de la media de referencia. Las precipitaciones tuvieron una distribución irregular y estuvieron asociadas casi en su totalidad a un evento de precipitaciones que se produjo en la segunda mitad del mes que afectó especialmente al oeste de la región. En la mitad oriental las precipitaciones, salvo en áreas concretas de montaña, fueron escasas.

Desviación de las precipitaciones totales respecto a la media en el año hidro-meteorológico

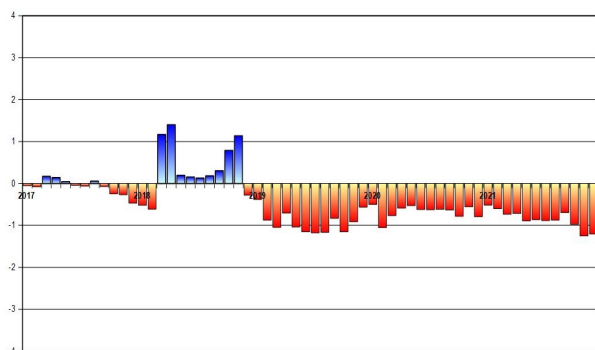


Evolución de las precipitaciones acumuladas en el año hidro-meteorológico



Tras el mes de diciembre, el año hidro-meteorológico 2021 – 2022 puede calificarse provisionalmente como de carácter seco. La situación de sequía se mantiene sin apenas cambios, dentro de los umbrales de sequía severa. En cuanto al año civil 2021, éste puede calificarse como muy seco con precipitaciones inferiores en un 24% a las medias del periodo 1971 – 2000.

Índice Estandarizado de Sequía Pluviométrica. Detalle de los últimos cinco años



Precipitaciones totales acumuladas y desviaciones respecto a la media (periodo 1971 – 2000) en el año hidro-meteorológico por provincias y por región

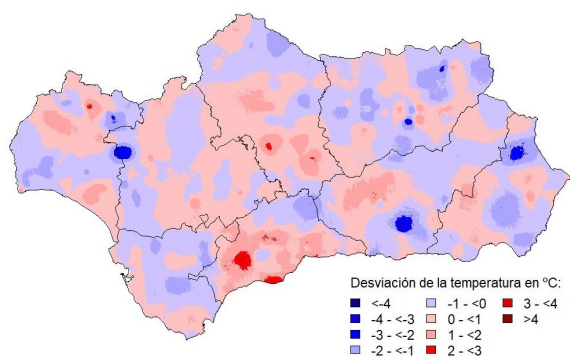
PROVINCIA / REGIÓN	PRECIPITACIÓN (MM)	MEDIA 1971 - 2000 (MM)	ANOMALÍA (MM)	PORCENTAJE RESPECTO A LA MEDIA (%)
ANDALUCÍA	157,7	257,7	-100,1	61,2
ALMERÍA	65,5	135,2	-69,7	48,4
CÁDIZ	230,9	370,4	-139,5	62,3
CÓRDOBA	175,2	263,2	-88,1	66,5
GRANADA	85,8	193,0	-107,3	44,4
HUELVA	227,1	321,6	-94,5	70,6
JAÉN	143,8	236,7	-92,9	60,8
MÁLAGA	131,1	300,7	-169,6	43,6
SEVILLA	200,8	279,1	-78,3	71,9



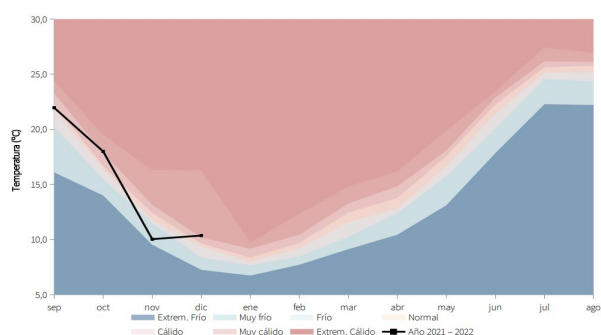
Temperaturas

En cuanto a las temperaturas, éstas se han situado en los 10,4°C, 1°C por encima de la media de referencia, dando al mes un carácter muy cálido. Las anomalías positivas han sido muy constantes y generalizadas sin superar los +2°C, salvo en zonas aisladas de Andalucía Oriental donde sí que se han producido ligeras anomalías negativas.

Desviación de las temperaturas respecto a la media en el año hidro-meteorológico

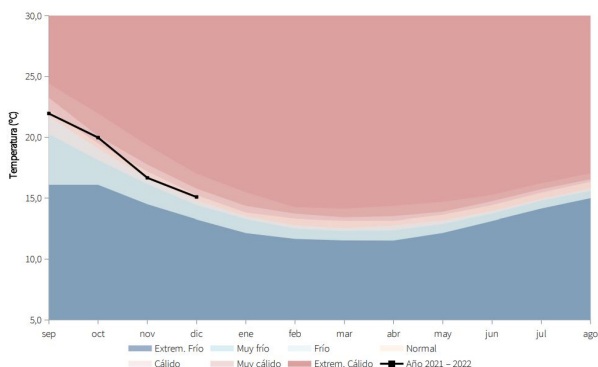


Evolución de las temperaturas medias en el año hidro-meteorológico



Con estos valores, el año hidro-meteorológico 2021-2022 adopta hasta el momento un carácter normal, con un valor promedio similar al de la la media de referencia. En cuanto al conjunto del año civil 2021, éste ha tenido un carácter cálido con un promedio superior en 0,4°C a las medias del periodo de referencia.

Evolución de las temperaturas medias acumuladas en el año hidro-meteorológico



Temperaturas medias y desviaciones respecto a la media (periodo 1971 - 2000) en el año hidro-meteorológico por provincias y por región

PROVINCIA / REGIÓN	TEMPERATURA (°C)	MEDIA 1971 - 2000 (°C)	DESVIACIÓN (°C)
ANDALUCÍA	15,1	15,1	0,0
ALMERÍA	14,7	15,0	-0,2
CÁDIZ	16,9	17,1	-0,2
CÓRDOBA	15,2	15,1	0,2
GRANADA	12,3	12,4	-0,1
HUELVA	16,5	16,5	0,0
JAÉN	13,9	14,1	-0,2
MÁLAGA	15,8	15,2	0,6
SEVILLA	16,5	16,5	0,0

Para más información: [Clima en Andalucía](#) en el [Portal Ambiental de Andalucía](#)