

Evolución de la climatología en el año hidro-meteorológico 2021 – 2022

Enero de 2022





Precipitaciones en enero de 2022

Mapa 1: Precipitaciones totales

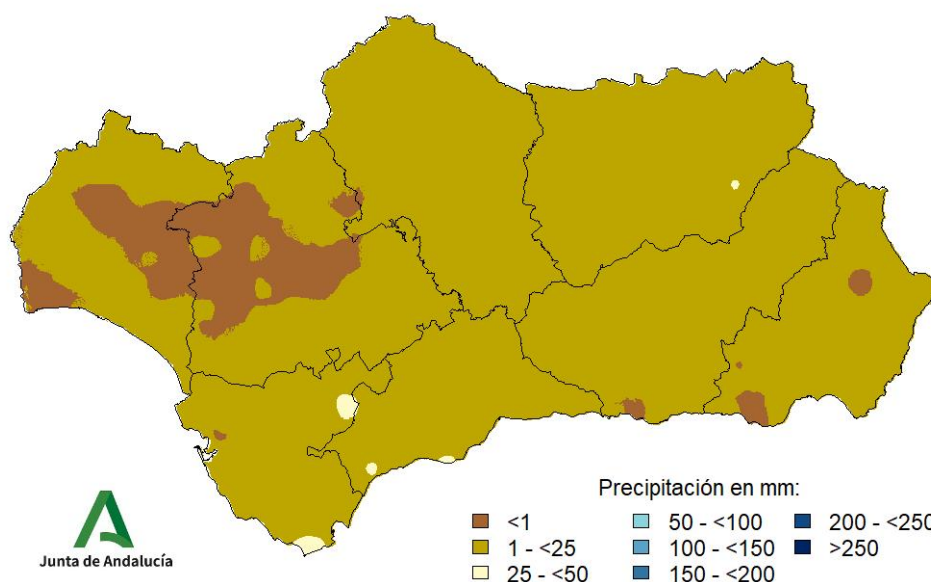


Tabla 1: Precipitaciones totales a nivel regional y lugar que ocupa el año actual

POSICIÓN	AÑO	PRECIPITACIÓN (MM)	CARÁCTER DEL MES
1	1970	261,4	EXTREMADAMENTE HÚMEDO
2	1996	239,2	MUY HÚMEDO
13	1972	105,3	HÚMEDO
23	2021	81,6	HÚMEDO
34	1980	56,1	NORMAL
47	2018	46,4	SECO
60	1954	28,1	MUY SECO
70	2022	6,5	MUY SECO
73	2005	0,8	EXTREMADAMENTE SECO

Extremadamente húmedo: Las precipitaciones sobrepasan el valor máximo registrado en el periodo de referencia 1971 – 2000.

Muy húmedo: $f < 20\%$. Las precipitaciones se encuentran en el intervalo correspondiente al 20% de los años más húmedos.

Húmedo: $20\% \leq f < 40\%$.

Normal: $40\% \leq f \leq 60\%$. Las precipitaciones registradas se sitúan alrededor de la mediana.

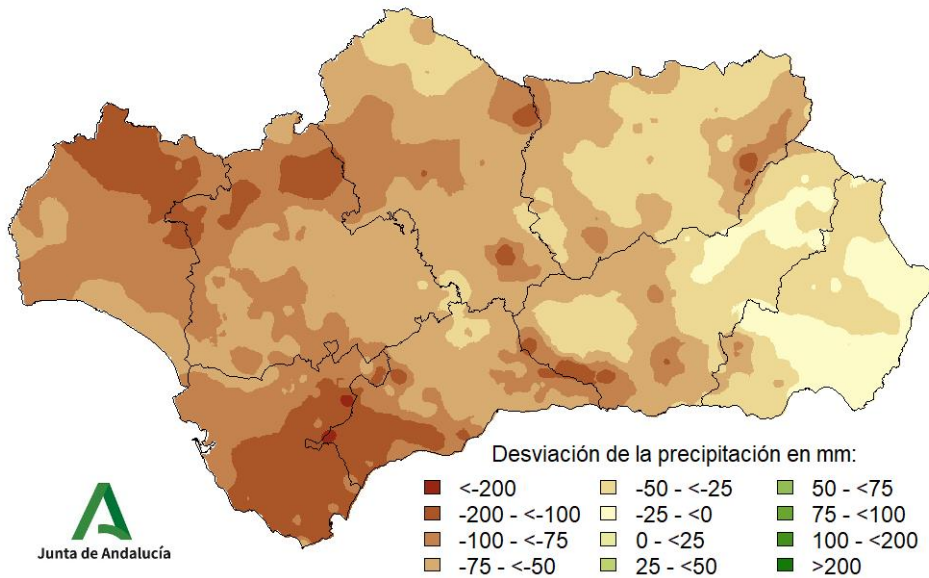
Seco: $60\% \leq f < 80\%$

Muy seco: $f \geq 80\%$.

Extremadamente seco: Las precipitaciones no alcanzan el valor mínimo registrado en el periodo de referencia 1971 – 2000.



Mapa 2: Desviación de las precipitaciones totales respecto a la media (periodo 1971 – 2000), en milímetros



Mapa 3: Desviación de las precipitaciones totales respecto a la media (periodo 1971 – 2000), en tanto por ciento

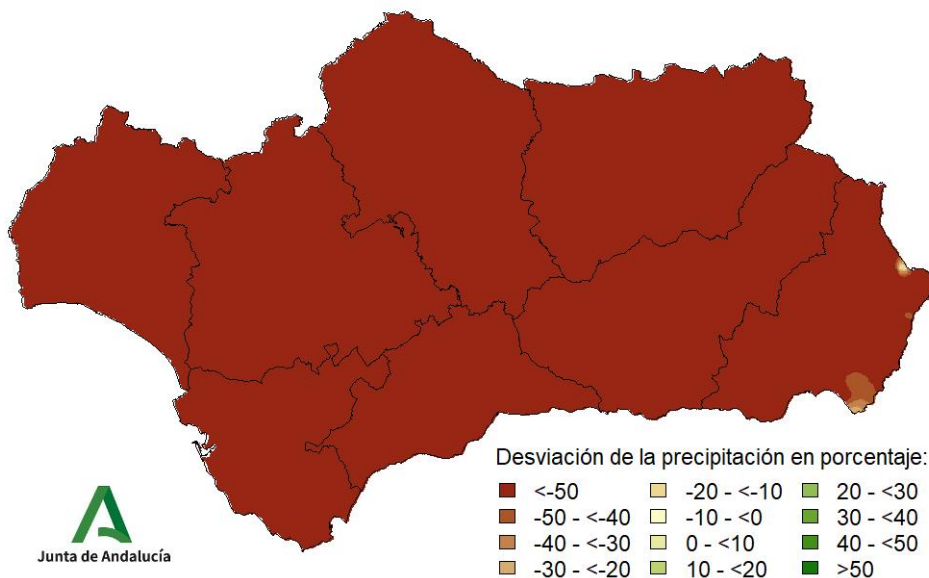




Tabla 2: Precipitaciones totales y desviación respecto a la media (periodo 1971 – 2000) por provincias y por región

PROVINCIA / REGIÓN	PRECIPITACIÓN (MM)	MEDIA 1971 - 2000 (MM)	ANOMALÍA (MM)	PORCENTAJE RESPECTO A LA MEDIA (%)
ANDALUCÍA	6,5	73,2	-66,7	8,9
ALMERÍA	7,2	33,7	-26,5	21,2
CÁDIZ	7,9	113,0	-105,1	7,0
CÓRDOBA	5,6	72,7	-67,1	7,7
GRANADA	6,7	54,2	-47,6	12,3
HUELVA	1,9	92,9	-91,0	2,0
JAÉN	12,4	64,5	-52,1	19,2
MÁLAGA	8,8	90,9	-82,1	9,7
SEVILLA	2,5	79,1	-76,6	3,2

Tabla 3: Precipitaciones totales y desviación respecto a la media (periodo 1971 – 2000) por grandes cuencas

CUENCA / REGIÓN	PRECIPITACIÓN (MM)	MEDIA 1971 - 2000 (MM)	ANOMALÍA (MM)	PORCENTAJE RESPECTO A LA MEDIA (%)
ANDALUCÍA	6,5	73,2	-66,7	8,9
GUADALQUIVIR	6,4	69,1	-62,7	9,3
MEDITERRÁNEA	8,1	68,1	-60,0	11,9
ATLÁNTICA - CÁDIZ	7,8	109,7	-101,9	7,1
ATLÁNTICA - HUELVA	1,5	92,9	-91,4	1,6



Temperaturas en enero de 2022

Mapa 4: Temperaturas medias

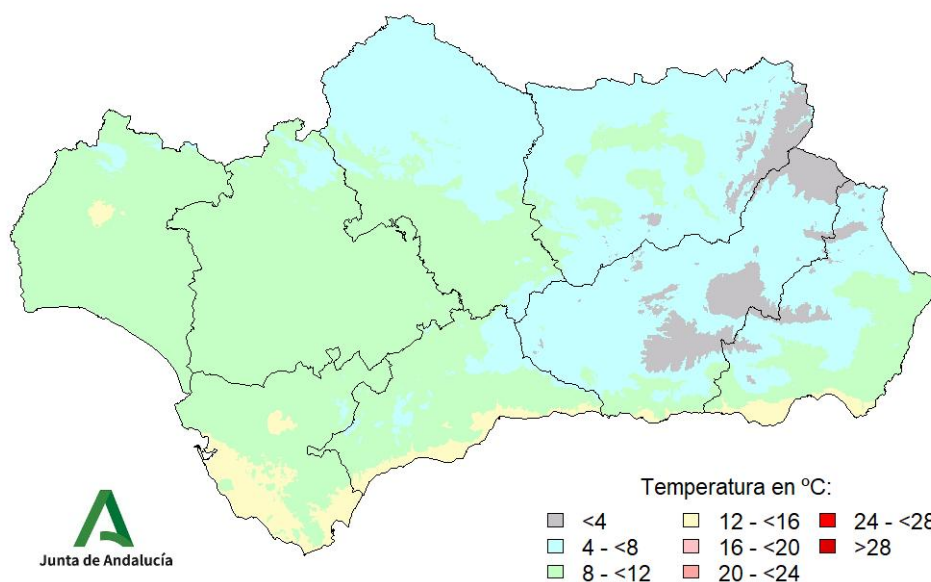


Tabla 4: Temperaturas medias a nivel regional y lugar que ocupa el año actual

POSICIÓN	AÑO	TEMPERATURA (°C)	CARÁCTER DEL MES
1	1955	11,1	EXTREMADAMENTE CÁLIDO
6	1996	9,8	MUY CÁLIDO
18	1998	9,2	CÁLIDO
36	1990	8,3	NORMAL
37	2022	8,3	NORMAL
47	1986	8,0	FRÍO
57	1976	7,7	MUY FRÍO
62	2021	7,4	MUY FRÍO
70	1954	6,6	EXTREMADAMENTE FRÍO
72	1952	6,4	EXTREMADAMENTE FRÍO

Extremadamente cálido: Las temperaturas sobrepasan el valor máximo registrado en el periodo de referencia 1971 – 2000.

Muy cálido: $f < 20\%$. Las temperaturas se encuentran en el intervalo correspondiente al 20% de los años más cálidos.

Cálido: $20\% \leq f < 40\%$.

Normal: $40\% \leq f \leq 60\%$. Las temperaturas registradas se sitúan alrededor de la mediana.

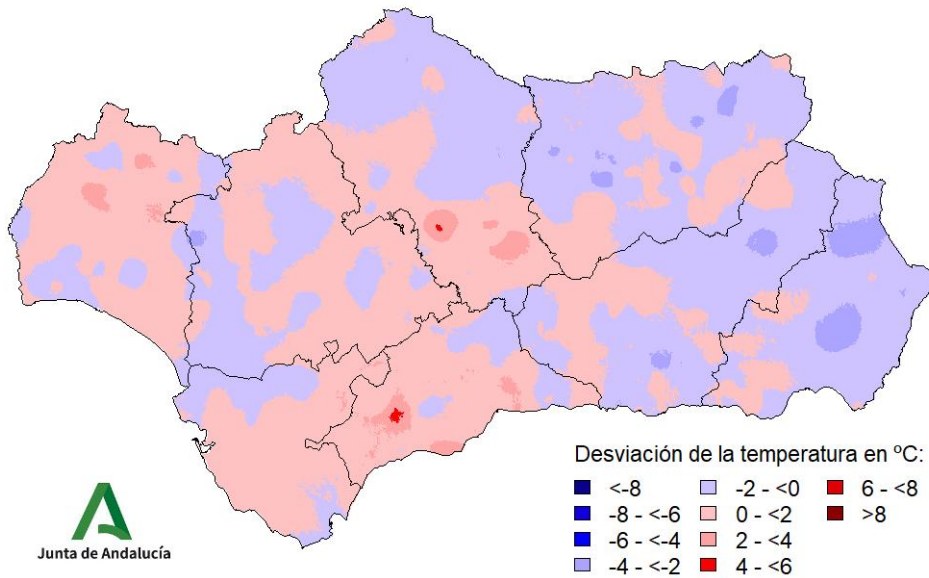
Frío: $60\% \leq f < 80\%$

Muy frío: $f \geq 80\%$.

Extremadamente frío: Las temperaturas no alcanzan el valor mínimo registrado en el periodo de referencia 1971 – 2000.



Mapa 5: Desviación de las temperaturas medias respecto a la media (periodo 1971 – 2000), en grados centígrados



Mapa 6: Desviación de las temperaturas medias respecto a la media (periodo 1971 – 2000), en tanto por ciento

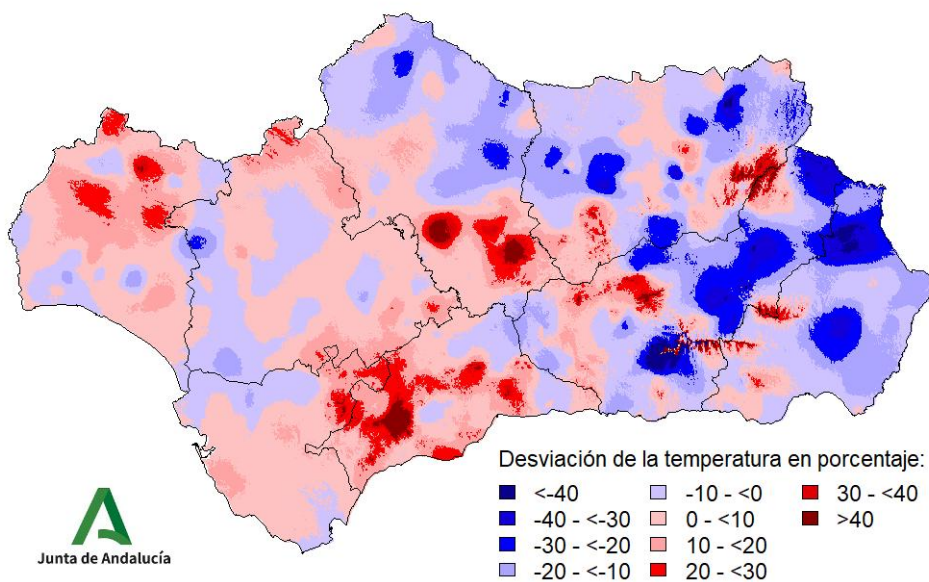




Tabla 5: Temperaturas medias y desviaciones respecto a la media (periodo 1971 – 2000) por provincias y por región

PROVINCIA / REGIÓN	TEMPERATURA (°C)	MEDIA 1971 - 2000 (°C)	DESVIACIÓN (°C)
ANDALUCÍA	8,3	8,3	0,0
ALMERÍA	7,8	8,7	-0,9
CÁDIZ	11,2	10,8	0,4
CÓRDOBA	7,8	7,8	0,0
GRANADA	5,3	5,9	-0,5
HUELVA	10,4	9,8	0,6
JAÉN	6,5	6,9	-0,4
MÁLAGA	9,7	8,8	0,9
SEVILLA	9,7	9,5	0,2

Tabla 6: Temperaturas medias y desviaciones respecto a la media (periodo 1971 – 2000) por grandes cuencas

CUENCA / REGIÓN	TEMPERATURA (°C)	MEDIA 1971 - 2000 (°C)	DESVIACIÓN (°C)
ANDALUCÍA	8,3	8,3	0,0
GUADALQUIVIR	7,6	7,8	-0,1
MEDITERRÁNEA	8,9	9,0	-0,1
ATLÁNTICA - CÁDIZ	11,1	10,6	0,6
ATLÁNTICA - HUELVA	10,7	10,2	0,5



Precipitaciones en el año hidro-meteorológico (del 01/09/2021 al 31/01/2022)

Mapa 7: Precipitaciones totales acumuladas en el año hidro-meteorológico

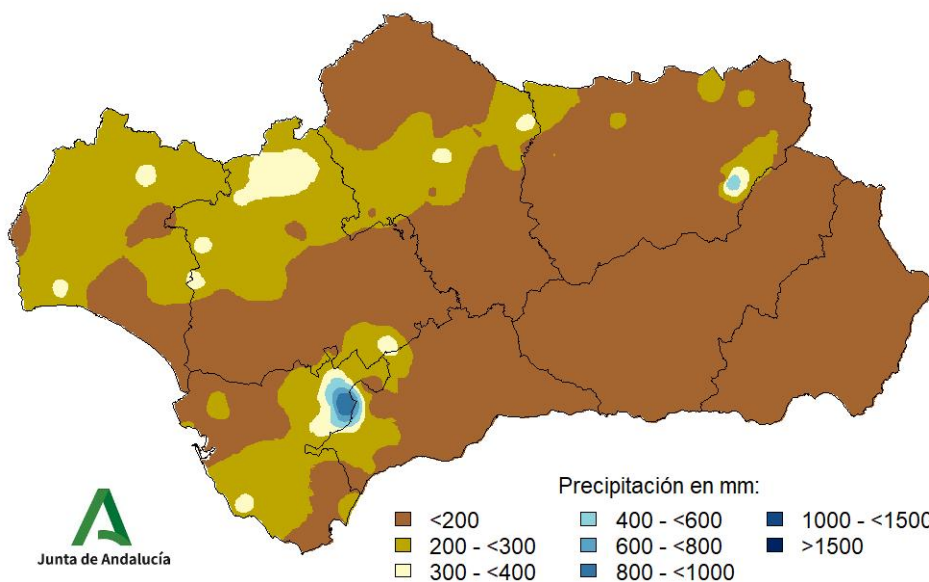


Gráfico 1: Evolución de las precipitaciones en el año hidro-meteorológico

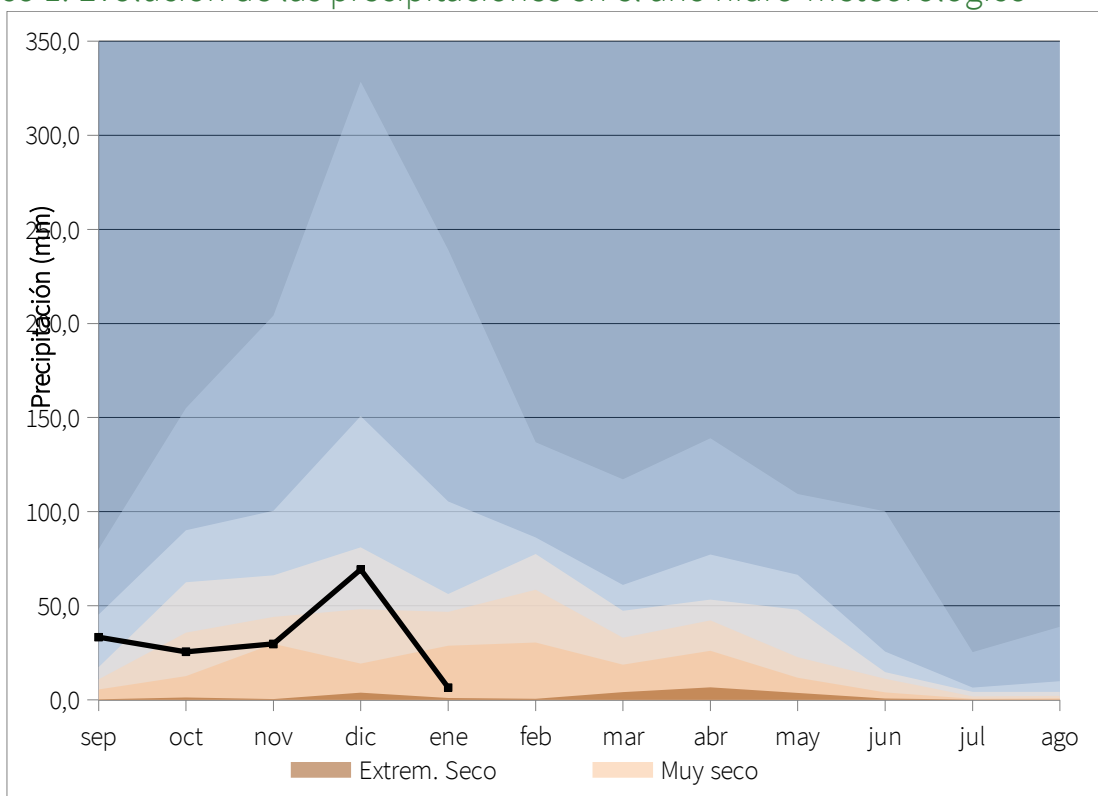




Gráfico 2: Evolución de las precipitaciones acumuladas en el año hidro-meteorológico

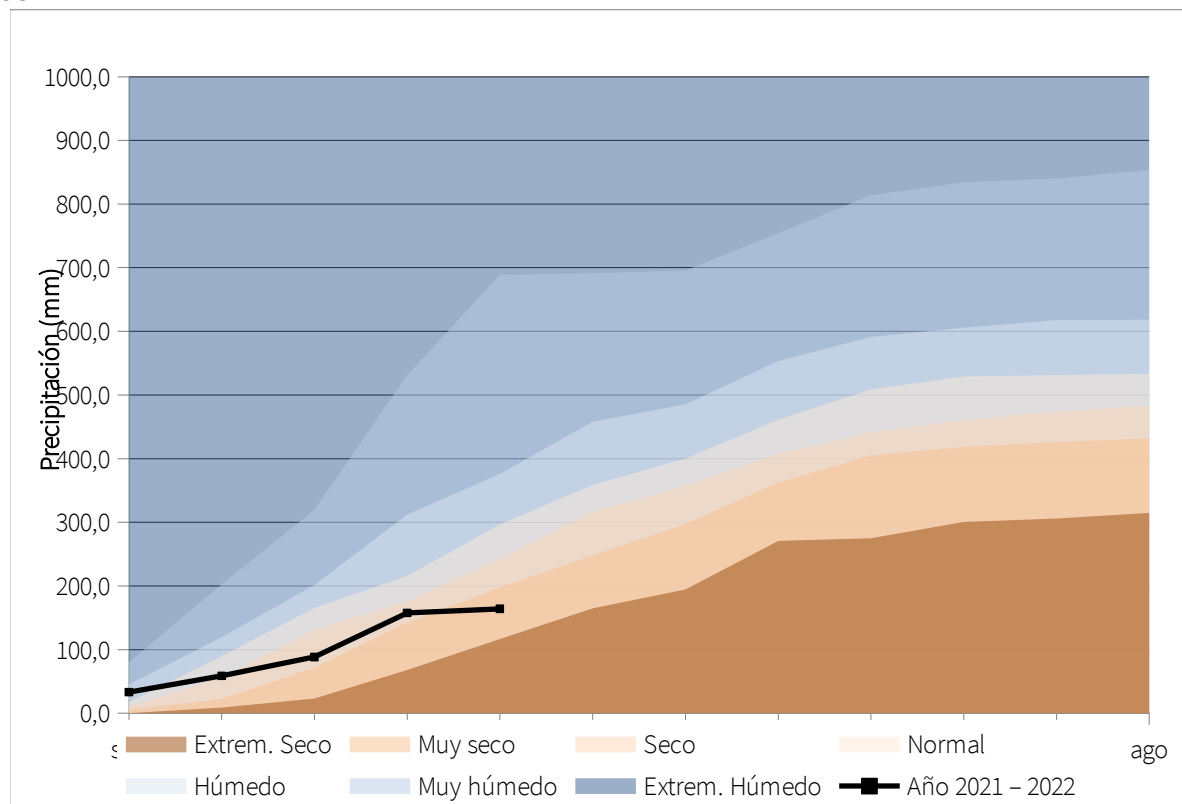
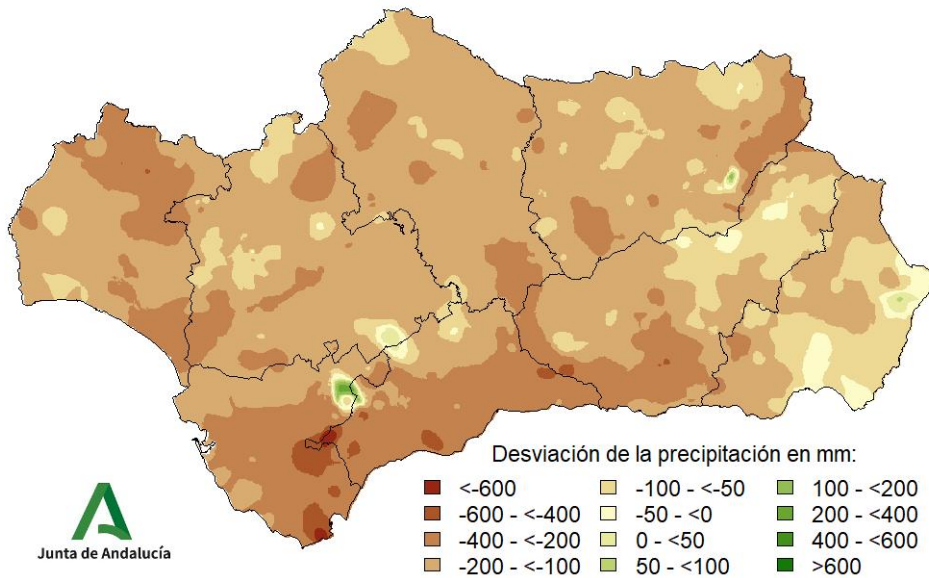


Tabla 7: Precipitaciones totales acumuladas y desviaciones respecto a la media (periodo 1971 - 2000) en el año hidro-meteorológico por provincias y por región

PROVINCIA / REGIÓN	PRECIPITACIÓN (MM)	MEDIA 1971 - 2000 (MM)	ANOMALÍA (MM)	PORCENTAJE RESPECTO A LA MEDIA (%)
ANDALUCÍA	163,9	330,9	-167,0	49,5
ALMERÍA	72,4	168,9	-96,5	42,9
CÁDIZ	238,5	483,3	-244,8	49,3
CÓRDOBA	180,5	335,9	-155,4	53,7
GRANADA	92,2	247,3	-155,1	37,3
HUELVA	228,8	414,5	-185,7	55,2
JAÉN	155,9	301,2	-145,3	51,8
MÁLAGA	139,7	391,5	-251,9	35,7
SEVILLA	203,1	358,2	-155,2	56,7



Mapa 8: Desviación de las precipitaciones totales respecto a la media (periodo 1971 – 2000) en el año hidro-meteorológico, en milímetros



Mapa 9: Desviación de las precipitaciones totales respecto a la media (periodo 1971 – 2000) en el año hidro-meteorológico, en tanto por ciento

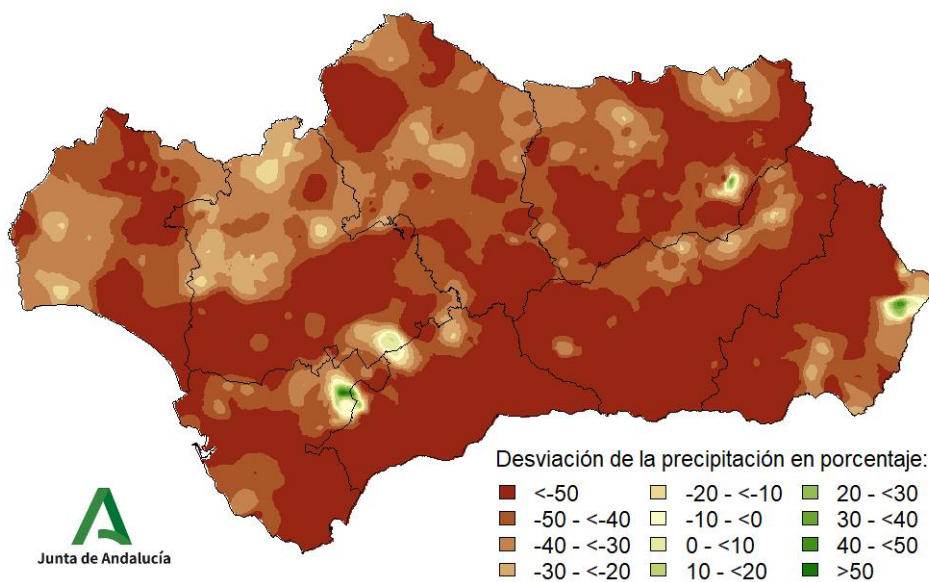




Tabla 8: Precipitaciones totales y desviaciones respecto a la media (periodo 1971 – 2000) en el año hidro-meteorológico por grandes cuencas

CUENCA / REGIÓN	PRECIPITACIÓN (MM)	MEDIA 1971 - 2000 (MM)	ANOMALÍA (MM)	PORCENTAJE RESPECTO A LA MEDIA (%)
ANDALUCÍA	163,9	330,9	-167,0	49,5
GUADALQUIVIR	166,9	316,9	-150,1	52,7
MEDITERRÁNEA	104,0	301,9	-197,9	34,4
ATLÁNTICA - CÁDIZ	252,8	468,3	-215,5	54,0
ATLÁNTICA - HUELVA	229,2	410,8	-181,6	55,8



Precipitaciones en el año natural (del 01/01/2022 al 31/01/2022)

Mapa 10: Precipitaciones totales acumuladas en el año natural

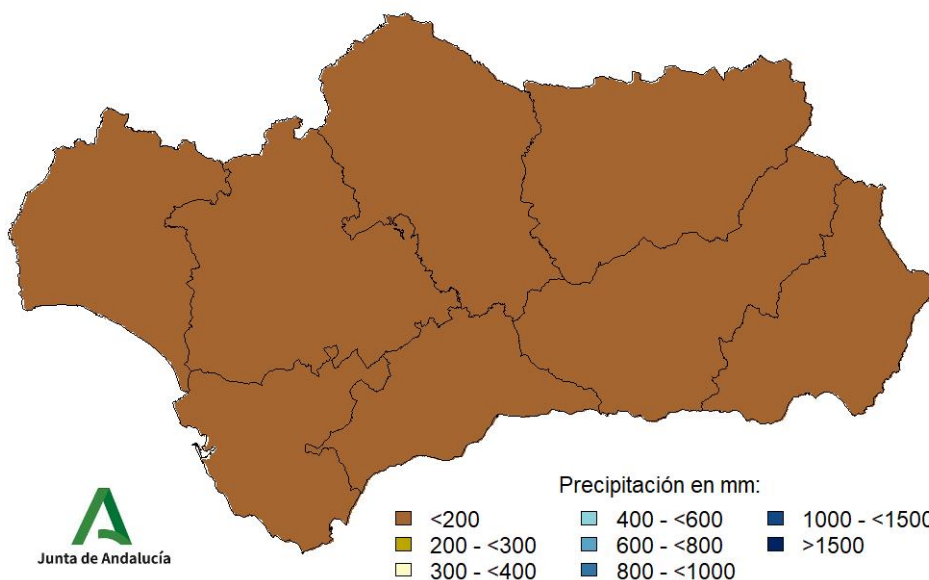


Gráfico 3: Evolución de las precipitaciones en el año natural

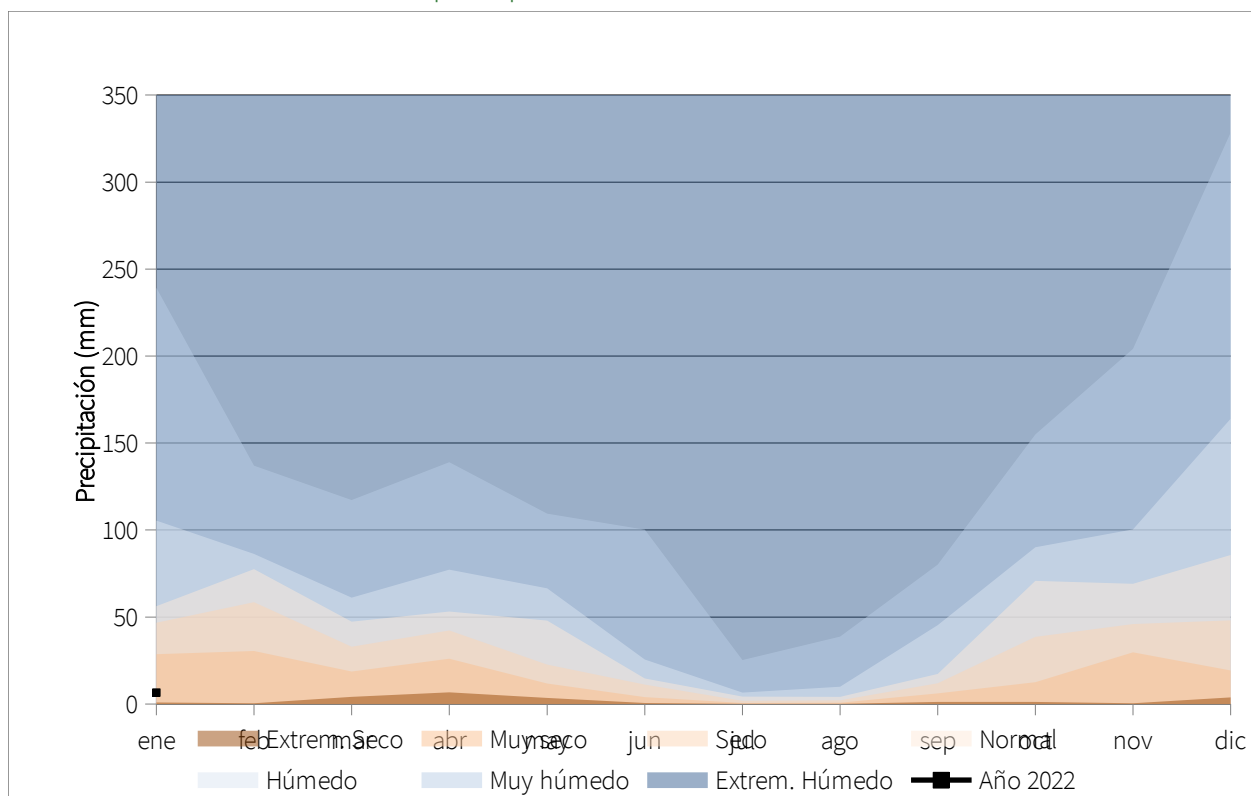




Gráfico 4: Evolución de las precipitaciones acumuladas en el año natural

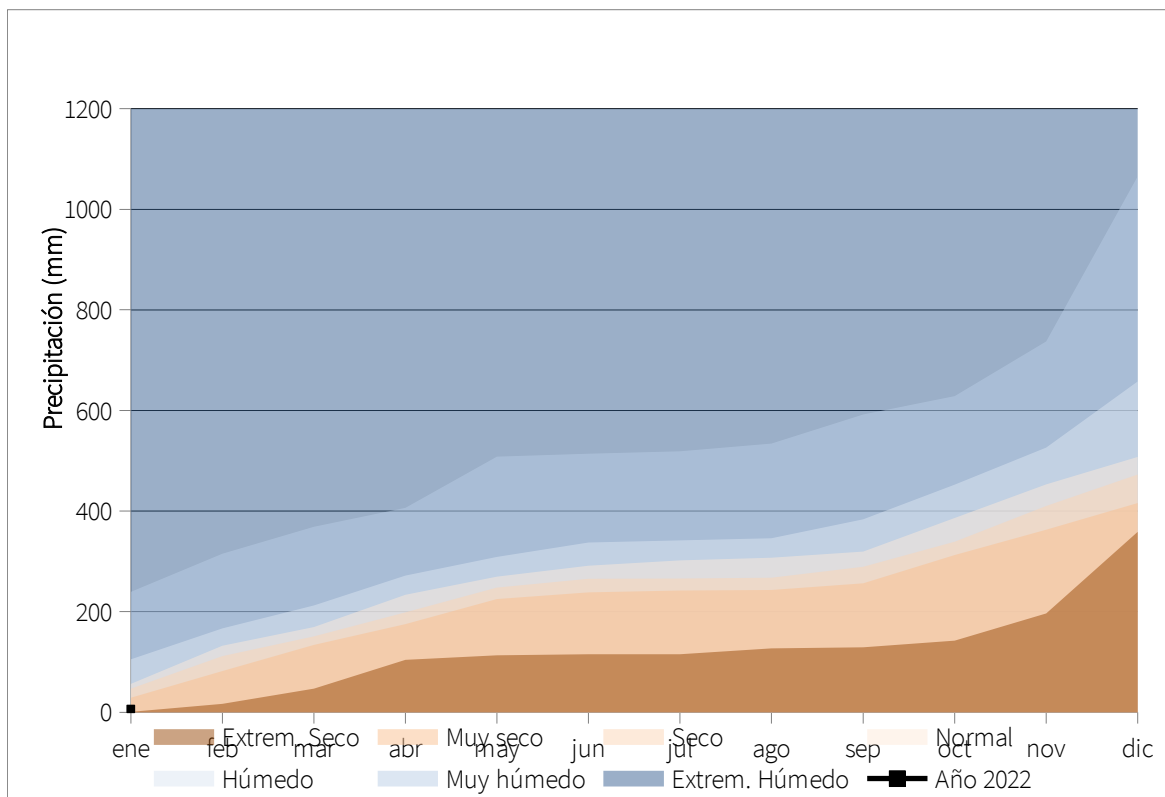
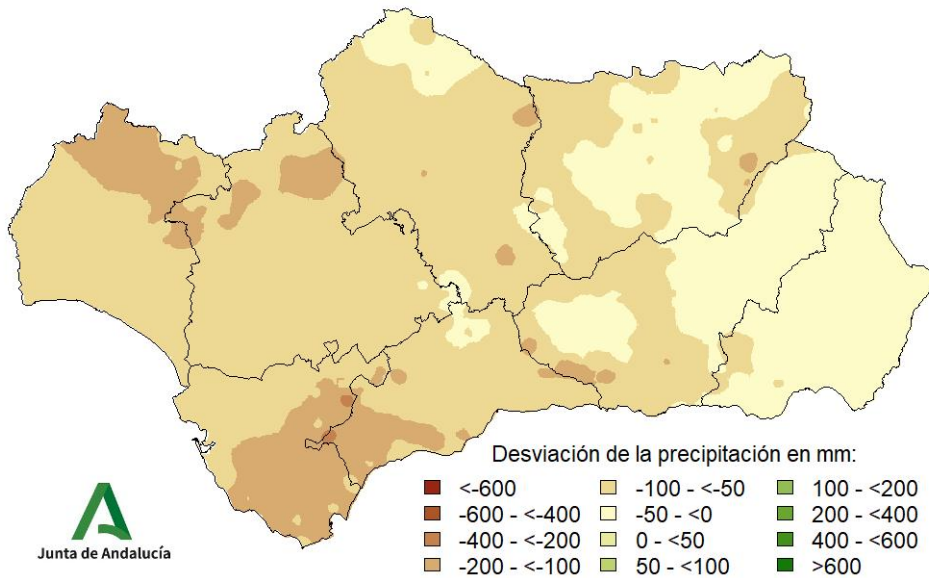


Tabla 9: Precipitaciones totales acumuladas y desviaciones respecto a la media (período 1971 – 2000) en el año natural por provincias y por región

PROVINCIA / REGIÓN	PRECIPITACIÓN (MM)	MEDIA 1971 - 2000 (MM)	DESVIACIÓN (MM)	PORCENTAJE RESPECTO A LA MEDIANA / MEDIA (%)
ANDALUCÍA	6,5	73,2	-66,7	8,8
ALMERÍA	7,1	33,7	-26,6	21,1
CÁDIZ	7,9	113,0	-105,1	7,0
CÓRDOBA	5,6	72,7	-67,1	7,7
GRANADA	6,7	54,2	-47,6	12,3
HUELVA	1,8	92,9	-91,1	2,0
JAÉN	12,3	64,5	-52,2	19,1
MÁLAGA	8,8	90,9	-82,1	9,7
SEVILLA	2,5	79,1	-76,6	3,1



Mapa 11: Desviación de las precipitaciones totales respecto a la media (periodo 1971 – 2000) en el año natural, en milímetros



Mapa 12: Desviación de las precipitaciones totales respecto a la media (periodo 1971 – 2000) en el año natural, en tanto por ciento

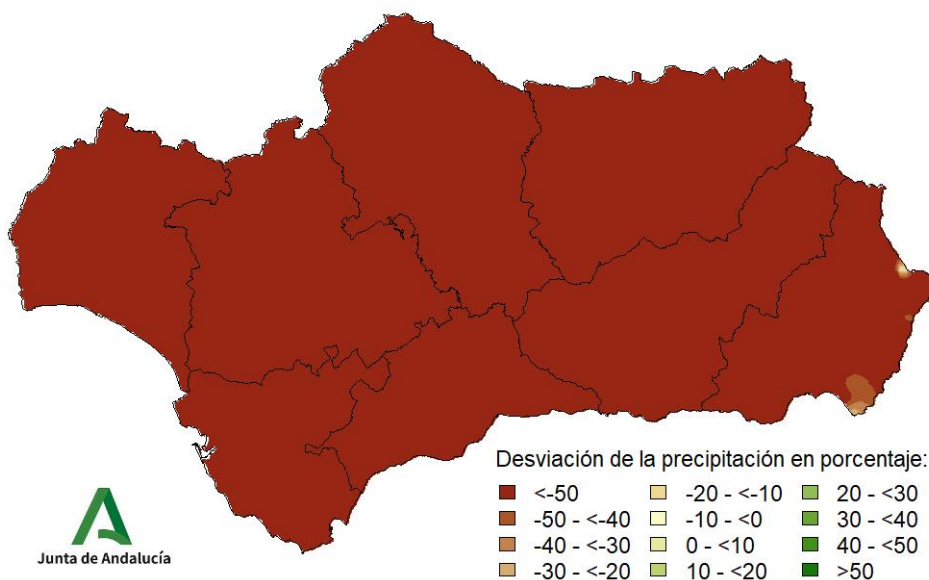




Tabla 10: Precipitaciones totales y desviaciones respecto a la media (periodo 1971 – 2000) en el año natural por grandes cuencas

CUENCA / REGION	PRECIPITACIÓN (MM)	MEDIA 1971 - 2000 (MM)	DESVIACIÓN (MM)	PORCENTAJE RESPECTO A LA MEDIANA / MEDIA (%)
ANDALUCÍA	6,5	73,2	-66,7	8,8
GUADALQUIVIR	6,4	69,1	-62,7	9,2
MEDITERRÁNEA	8,1	68,1	-60,0	11,9
ATLÁNTICA - CÁDIZ	7,8	109,7	-101,9	7,1
ATLÁNTICA - HUELVA	1,4	92,9	-91,5	1,6



Temperaturas en el año hidro-meteorológico (del 01/09/2021 al 31/01/2022)

Mapa 13: Temperaturas medias en el año hidro-meteorológico

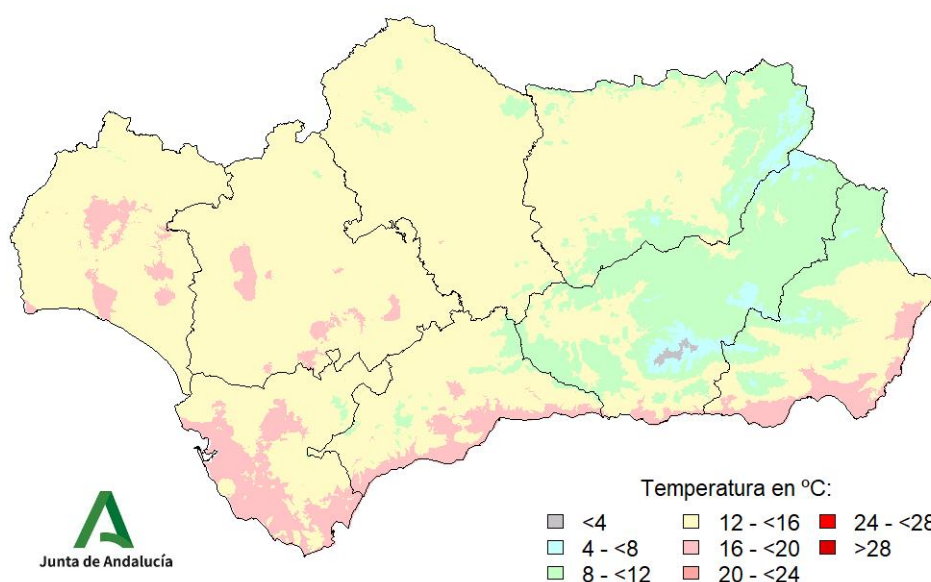


Gráfico 5: Evolución de las temperaturas medias en el año hidro-meteorológico

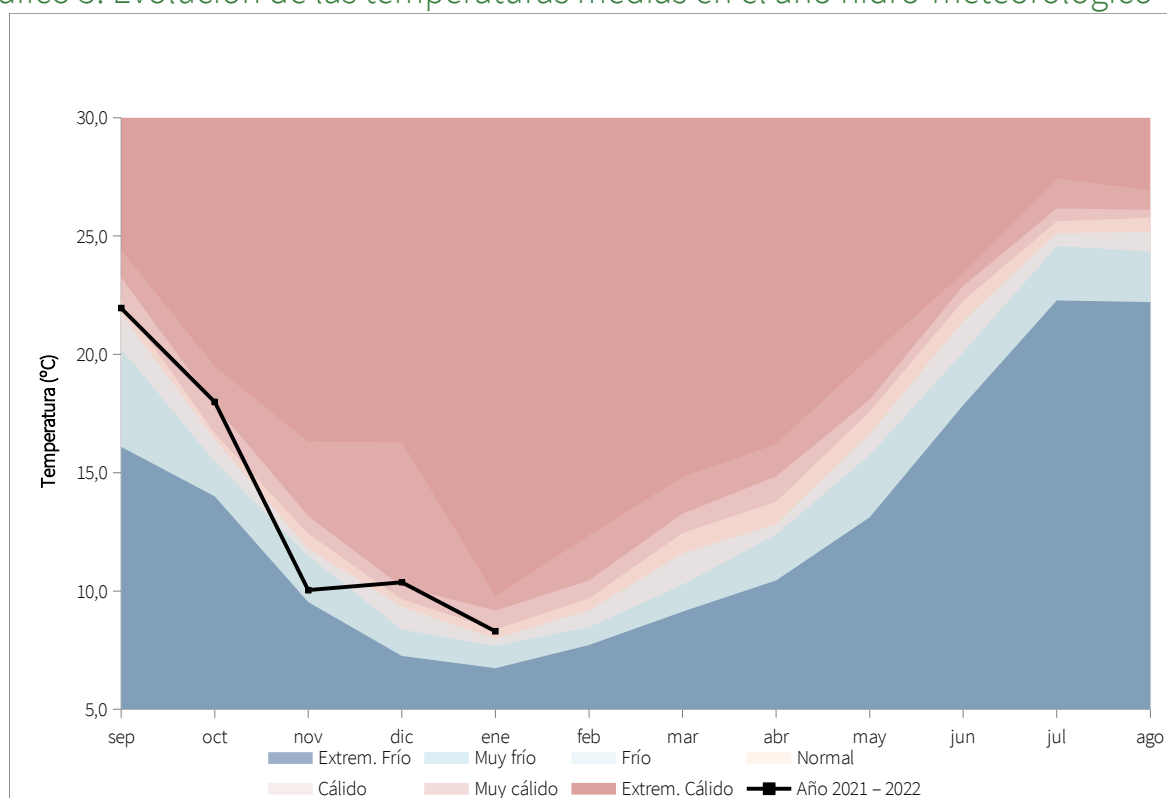




Gráfico 6: Evolución de las temperaturas medias acumuladas en el año hidro-meteorológico

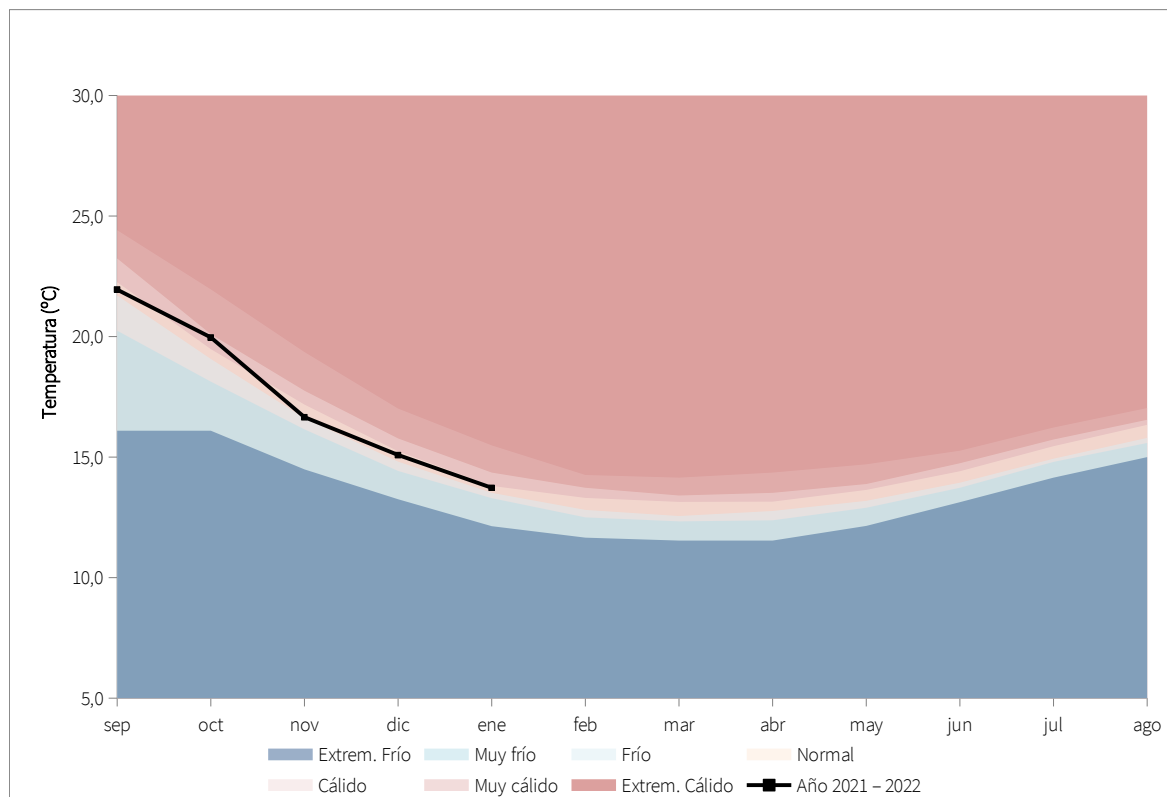


Tabla 11: Temperaturas medias y desviaciones respecto a la media (periodo 1971 – 2000) en el año hidro-meteorológico por provincias y por región

PROVINCIA / REGIÓN	TEMPERATURA (°C)	MEDIA 1971 - 2000 (°C)	DESVIACIÓN (°C)
ANDALUCÍA	13,6	13,7	-0,1
ALMERÍA	13,2	13,7	-0,5
CÁDIZ	15,7	15,8	-0,2
CÓRDOBA	13,7	13,6	0,0
GRANADA	10,8	11,1	-0,3
HUELVA	15,2	15,2	0,0
JAÉN	12,3	12,7	-0,4
MÁLAGA	14,5	13,9	0,5
SEVILLA	15,1	15,1	0,0



Mapa 14: Desviación de las temperaturas medias respecto a la media (periodo 1971 – 2000) en el año hidro-meteorológico

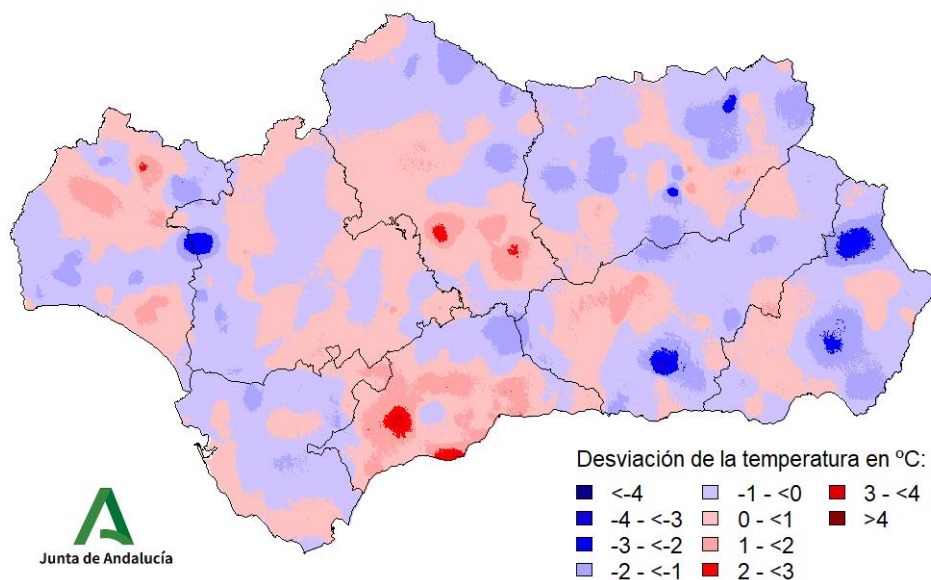


Tabla 12: Temperaturas medias y desviaciones respecto a la media (periodo 1971 – 2000) en el año hidro-meteorológico por grandes cuencas

CUENCA / REGIÓN	TEMPERATURA (°C)	MEDIA 1971 - 2000 (°C)	DESVIACIÓN (°C)
ANDALUCÍA	13,6	13,7	-0,1
GUADALQUIVIR	13,3	13,4	-0,1
MEDITERRÁNEA	13,8	13,9	-0,1
ATLÁNTICA - CÁDIZ	15,6	15,7	-0,1
ATLÁNTICA - HUELVA	15,4	15,6	-0,2



Temperaturas en el año natural (del 01/01/2022 al 31/01/2022)

Mapa 15: Temperaturas medias en el año natural

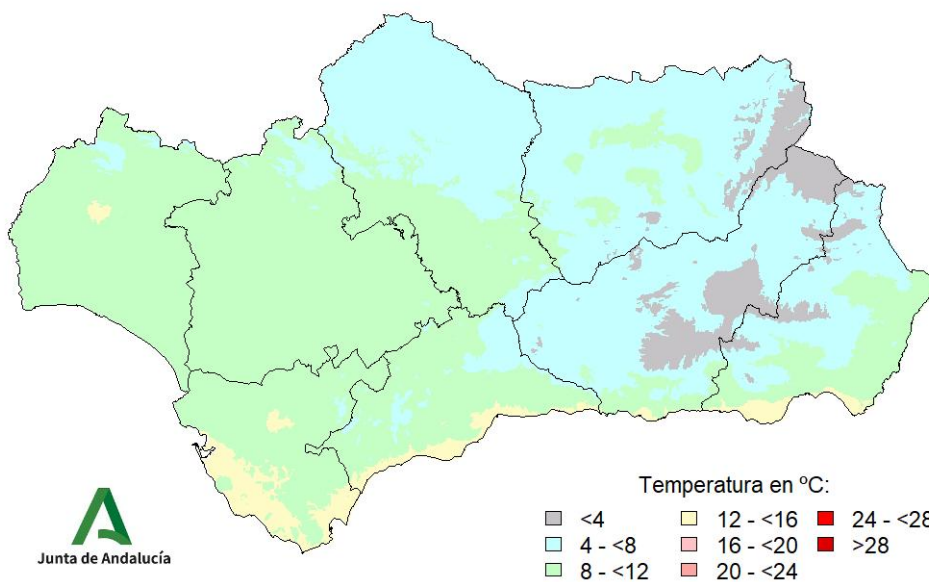


Gráfico 7: Evolución de las temperaturas medias en el año natural

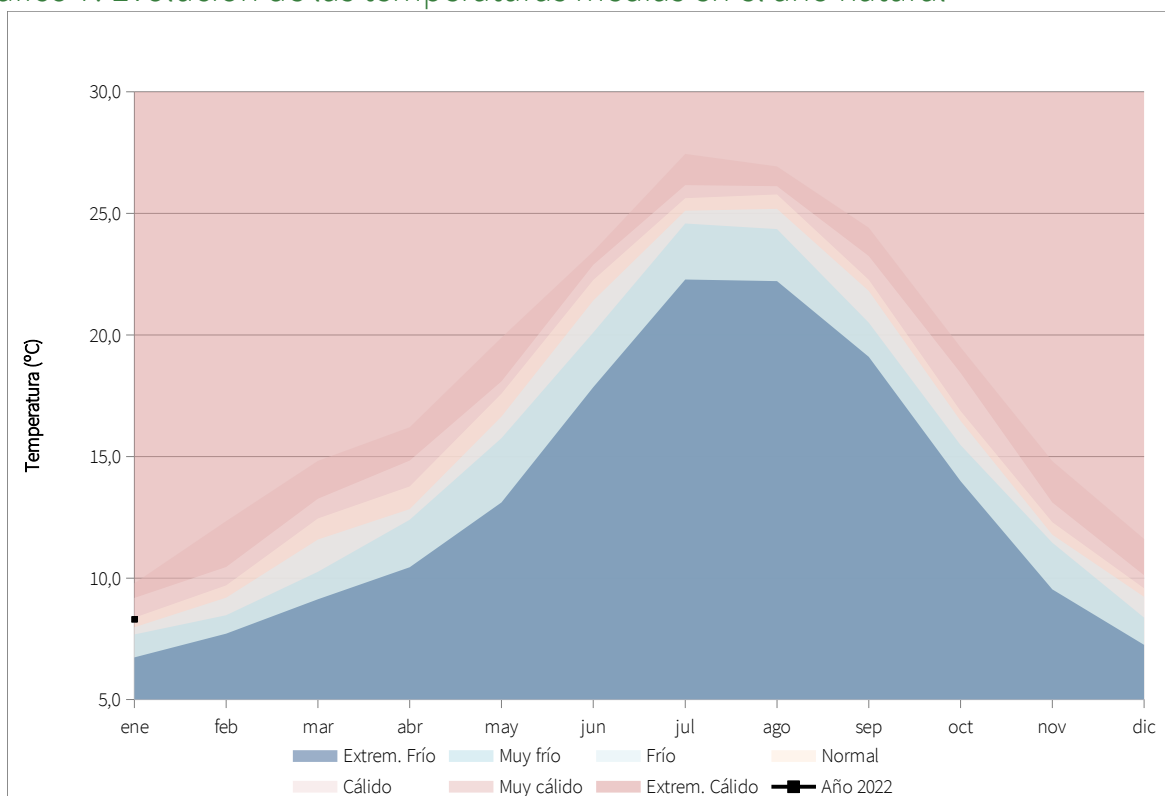




Gráfico 8: Evolución de las temperaturas medias acumuladas en el año natural

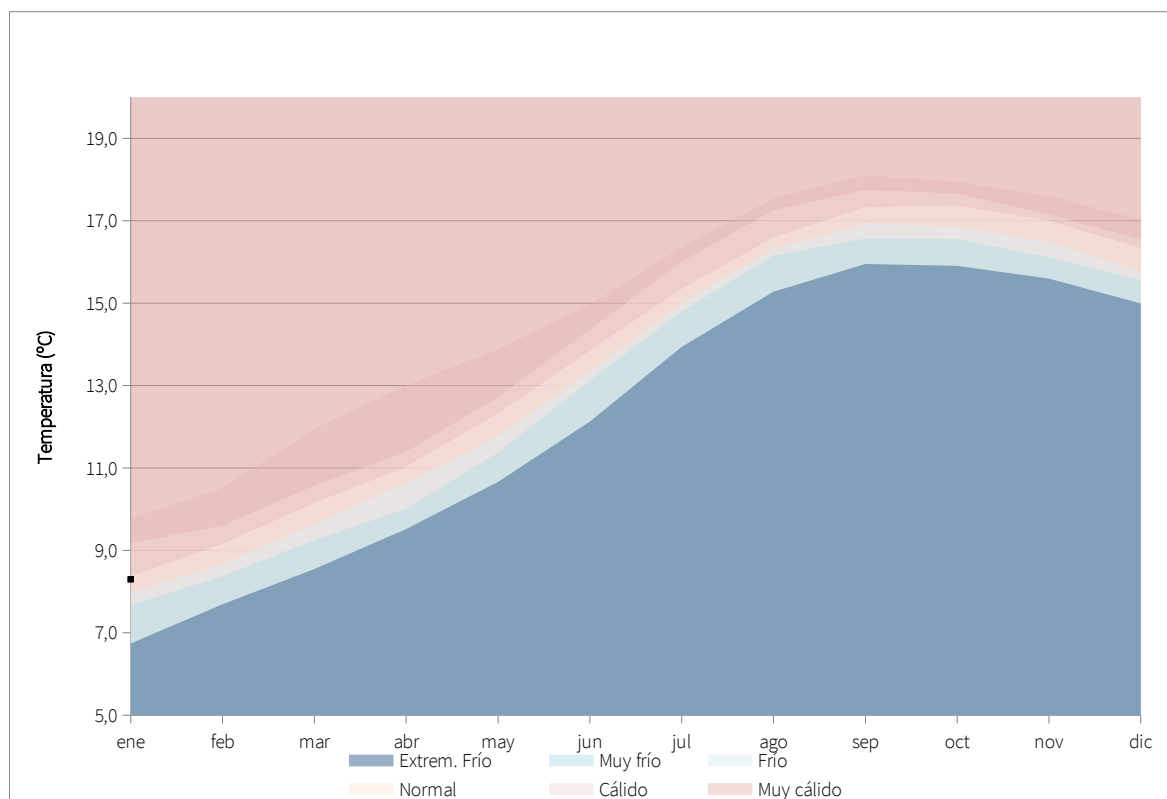


Tabla 13: Temperaturas medias y desviaciones respecto a la media (periodo 1971 – 2000) en el año natural por provincias y por región

PROVINCIA / REGIÓN	TEMPERATURA (°C)	MEDIA 1971 - 2000 (°C)	DESVIACIÓN (°C)
ANDALUCÍA	8,2	8,3	-0,1
ALMERÍA	7,7	8,7	-1,0
CÁDIZ	11,1	10,8	0,4
CÓRDOBA	7,7	7,8	-0,1
GRANADA	5,3	5,9	-0,6
HUELVA	10,4	9,8	0,5
JAÉN	6,4	6,9	-0,5
MÁLAGA	9,7	8,8	0,8
SEVILLA	9,6	9,5	0,1



Mapa 16: Desviación de las temperaturas medias respecto a la media (periodo 1971 – 2000) en el año natural

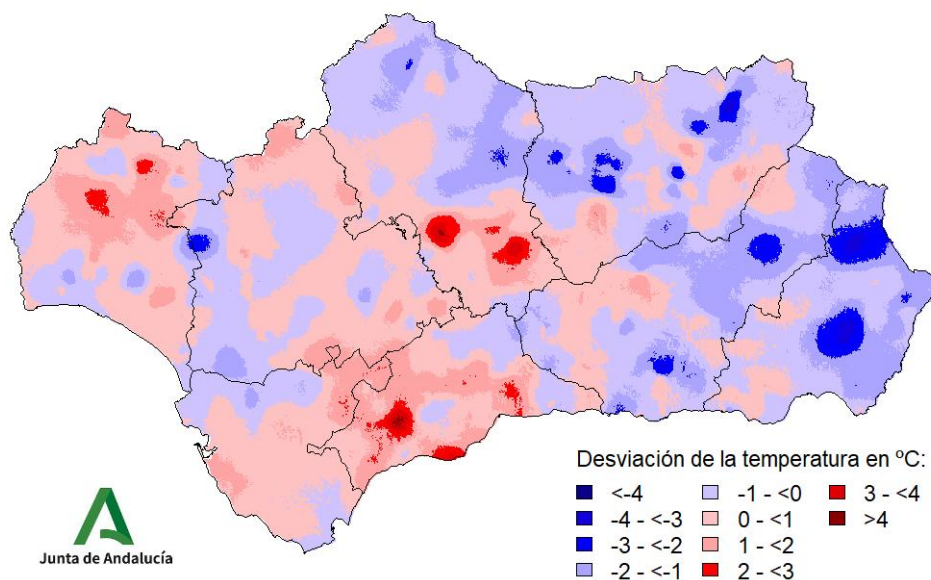


Tabla 14: Temperaturas medias y desviaciones respecto a la media (periodo 1971 – 2000) en el año natural por grandes cuencas

CUENCA / REGIÓN	TEMPERATURA (°C)	MEDIA 1971 - 2000 (°C)	DESVIACIÓN (°C)
ANDALUCÍA	8,2	8,3	-0,1
GUADALQUIVIR	7,6	7,8	-0,2
MEDITERRÁNEA	8,8	9,0	-0,1
ATLÁNTICA - CÁDIZ	11,1	10,6	0,5
ATLÁNTICA - HUELVA	10,6	10,2	0,4



Indicadores de seguimiento de la sequía (enero 2022)

Gráfico 9: Índice Estandarizado de Sequía Pluviométrica

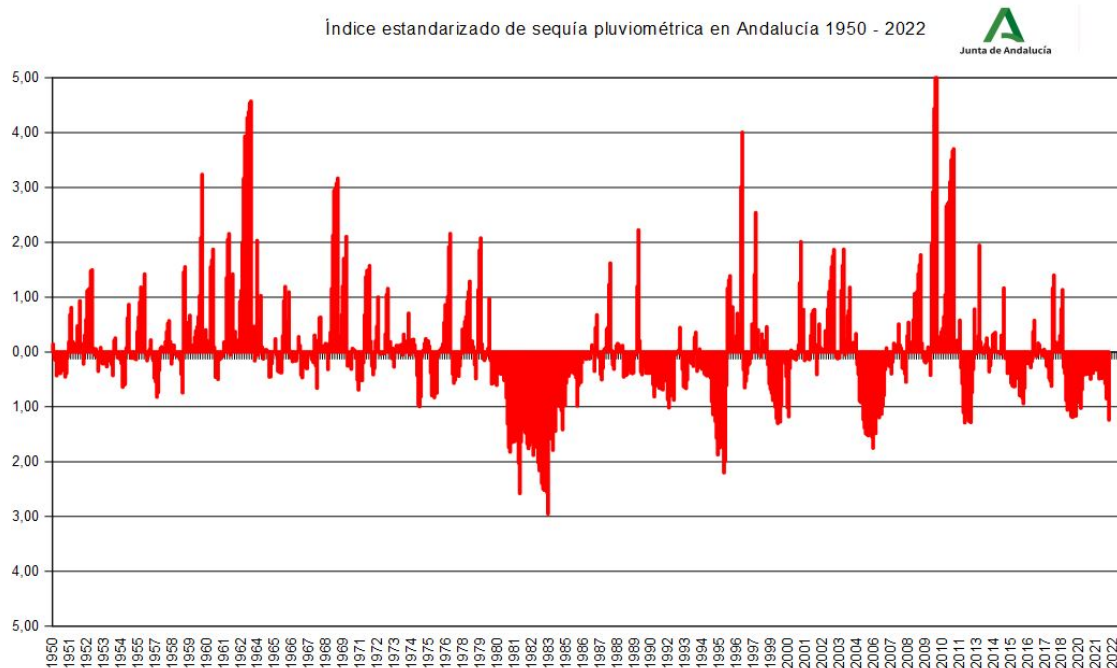
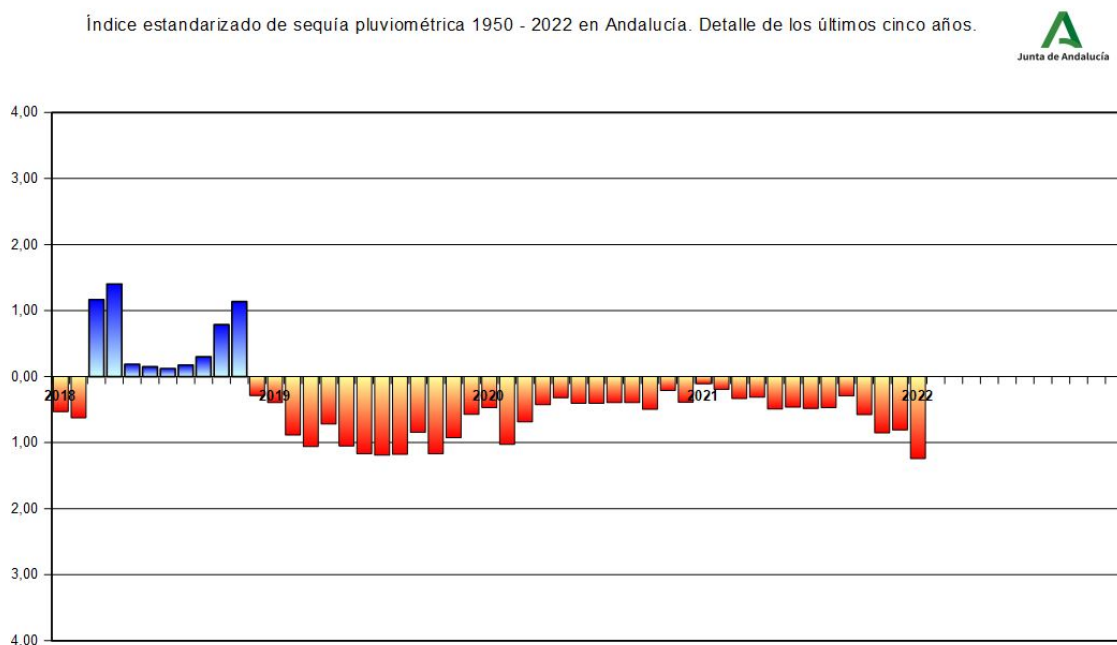
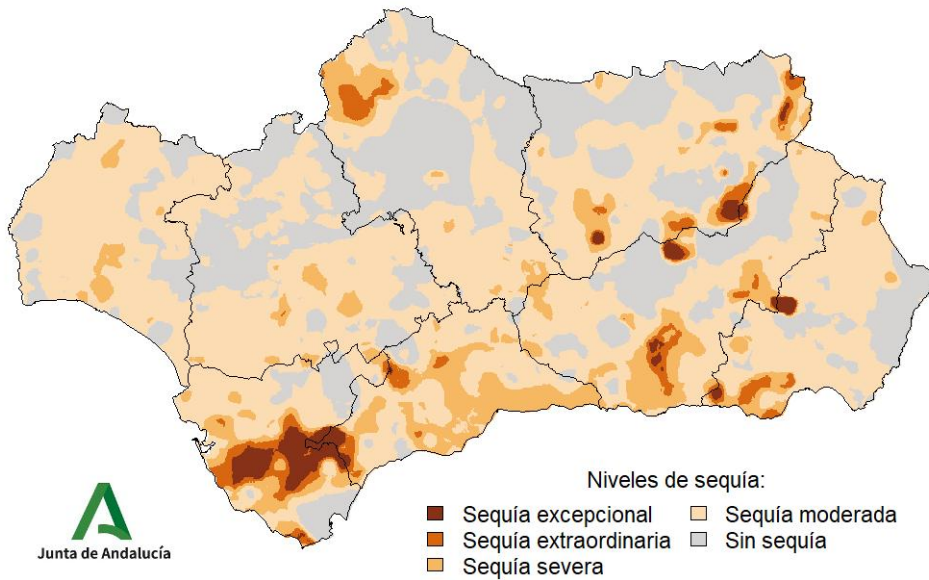


Gráfico 10: Índice Estandarizado de Sequía Pluviométrica. Detalle de los últimos cinco años





Mapa 17: Índice Estandarizado de Sequía Pluviométrica



Mapa 18: Intensidad del déficit pluviométrico

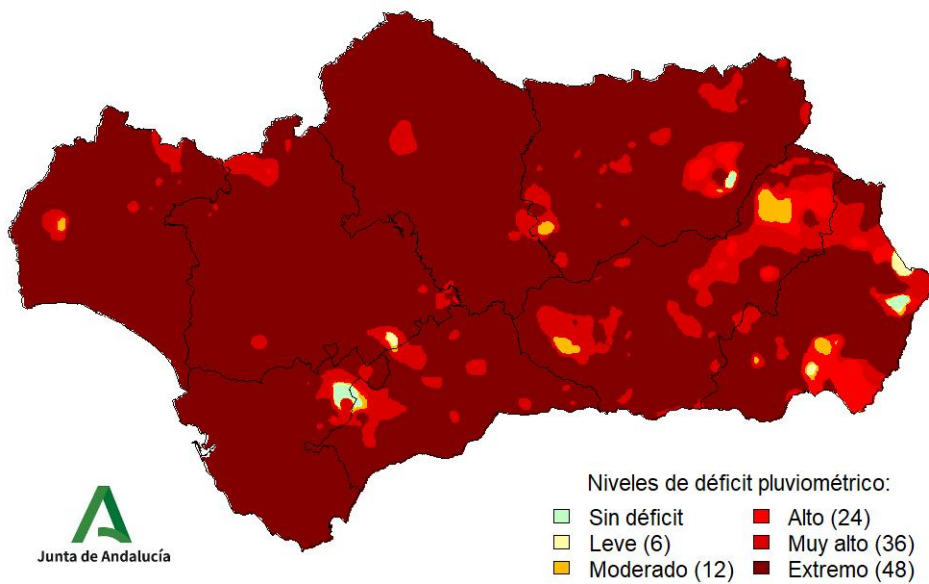




Tabla 15: Probabilidad de superar la situación de sequía a nivel regional

PERIODO (FECHA)	PRECIPITACIÓN MÍNIMA PARA SUPERAR LA SEQUÍA (MM)	PORCENTAJE SOBRE LA NORMAL	PROBABILIDAD DE OCURRENCIA (%)
1 mes (28/02/2022)	150	150	6
3 meses (30/04/2022)	234	61	19
6 meses (31/07/2022)	286	45	25
12 meses (31/01/2023)	533	20	54
24 meses (31/01/2024)	976	10	73

El valor del IESP que marca la existencia / ausencia de sequía es -0,4

8 de febrero de 2022