

Evolución de la climatología en el año hidro-meteorológico 2021 – 2022

Febrero de 2022





Precipitaciones en febrero de 2022

Mapa 1: Precipitaciones totales

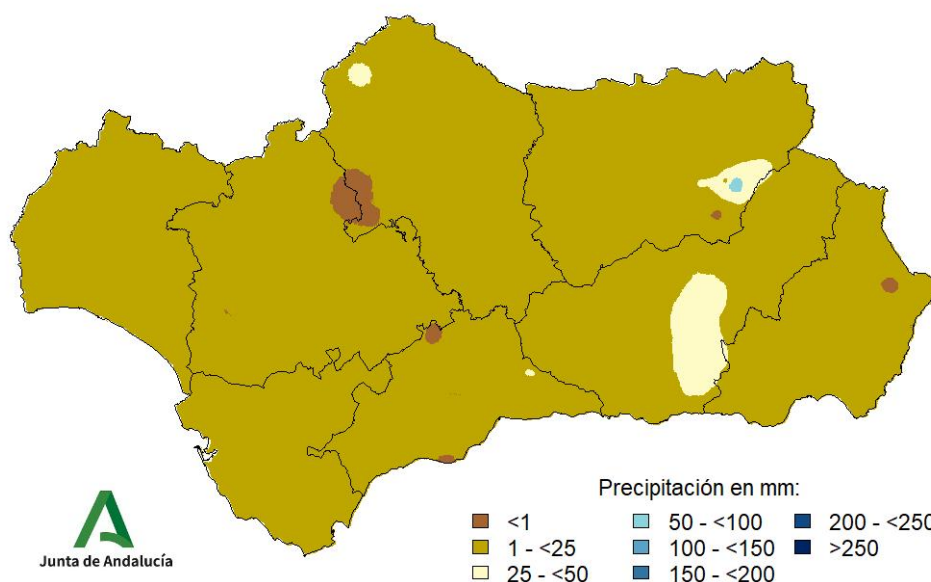


Tabla 1: Precipitaciones totales a nivel regional y lugar que ocupa el año actual

POSICIÓN	AÑO	PRECIPITACIÓN (MM)	CARÁCTER DEL MES
1	2010	220,4	EXTREMADAMENTE HÚMEDO
2	1979	136,9	MUY HÚMEDO
3	1977	85,8	HÚMEDO
4	1996	76,1	NORMAL
5	1980	58,2	SECO
6	2021	51,3	SECO
7	2015	30,0	MUY SECO
8	2022	9,1	MUY SECO
9	2000	0,4	MUY SECO

Extremadamente húmedo: Las precipitaciones sobrepasan el valor máximo registrado en el periodo de referencia 1971 – 2000.

Muy húmedo: $f < 20\%$. Las precipitaciones se encuentran en el intervalo correspondiente al 20% de los años más húmedos.

Húmedo: $20\% \leq f < 40\%$.

Normal: $40\% \leq f \leq 60\%$. Las precipitaciones registradas se sitúan alrededor de la mediana.

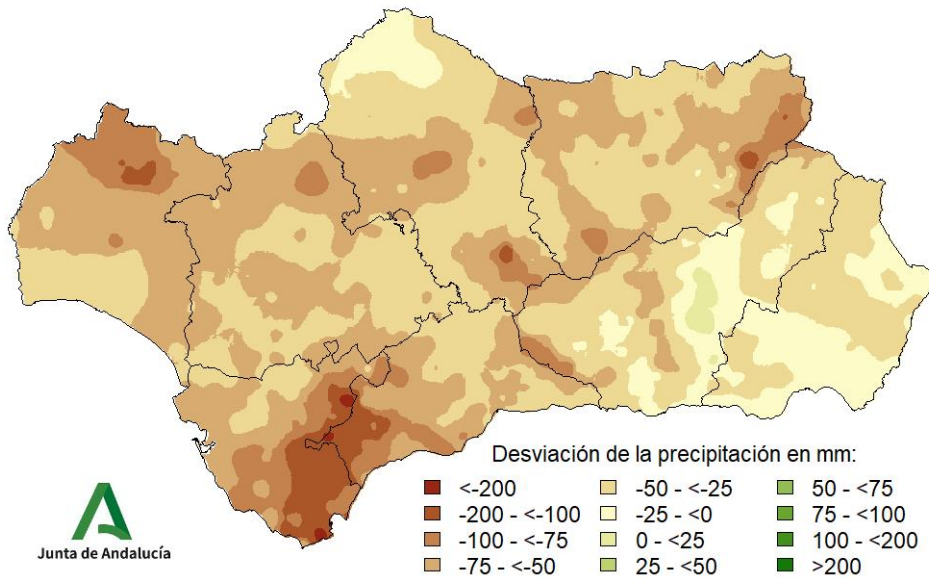
Seco: $60\% \leq f < 80\%$

Muy seco: $f \geq 80\%$.

Extremadamente seco: Las precipitaciones no alcanzan el valor mínimo registrado en el periodo de referencia 1971 – 2000.



Mapa 2: Desviación de las precipitaciones totales respecto a la media (periodo 1971 – 2000), en milímetros



Mapa 3: Desviación de las precipitaciones totales respecto a la media (periodo 1971 – 2000), en tanto por ciento

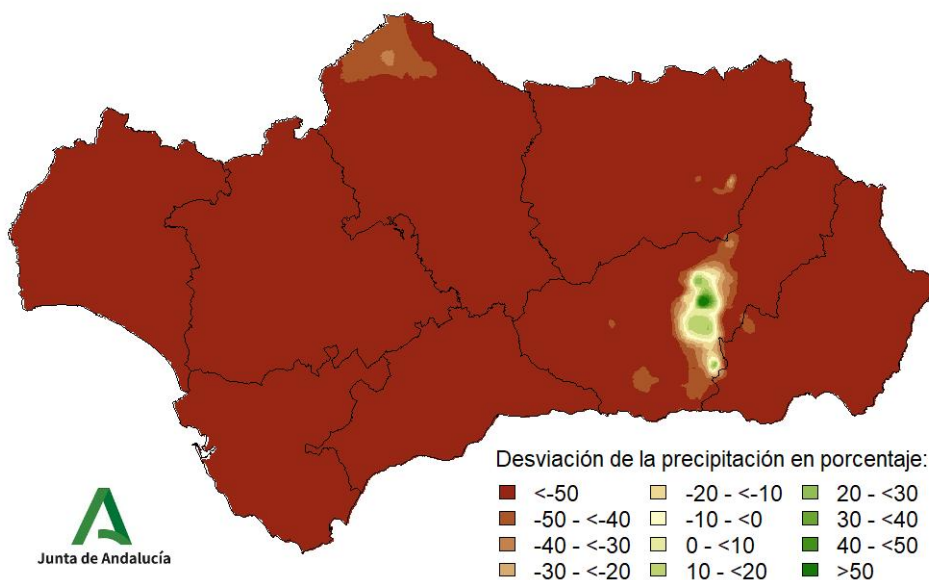




Tabla 2: Precipitaciones totales y desviación respecto a la media (periodo 1971 – 2000) por provincias y por región

PROVINCIA / REGION	PRECIPITACION (MM)	MEDIA 1971 - 2000 (MM)	ANOMALÍA (MM)	PORCENTAJE RESPECTO A LA MEDIA (%)
ANDALUCÍA	9,1	59,6	-50,5	15,3
ALMERÍA	6,9	32,1	-25,2	21,4
CÁDIZ	8,1	91,1	-83,0	8,9
CÓRDOBA	11,5	57,6	-46,1	19,9
GRANADA	15,4	49,0	-33,6	31,5
HUELVA	5,3	66,1	-60,8	8,0
JAÉN	11,2	63,5	-52,3	17,7
MÁLAGA	6,9	70,8	-63,9	9,7
SEVILLA	4,9	57,1	-52,2	8,5

Tabla 3: Precipitaciones totales y desviación respecto a la media (periodo 1971 – 2000) por grandes cuencas

CUENCA / REGION	PRECIPITACIÓN (MM)	MEDIA 1971 - 2000 (MM)	ANOMALÍA (MM)	PORCENTAJE RESPECTO A LA MEDIA (%)
ANDALUCÍA	9,1	59,6	-50,5	15,3
GUADALQUIVIR	9,2	57,4	-48,2	16,0
MEDITERRÁNEA	9,3	56,3	-47,0	16,5
ATLÁNTICA - CÁDIZ	7,8	84,7	-76,9	9,3
ATLÁNTICA - HUELVA	5,8	64,9	-59,0	9,0



Temperaturas en febrero de 2022

Mapa 4: Temperaturas medias

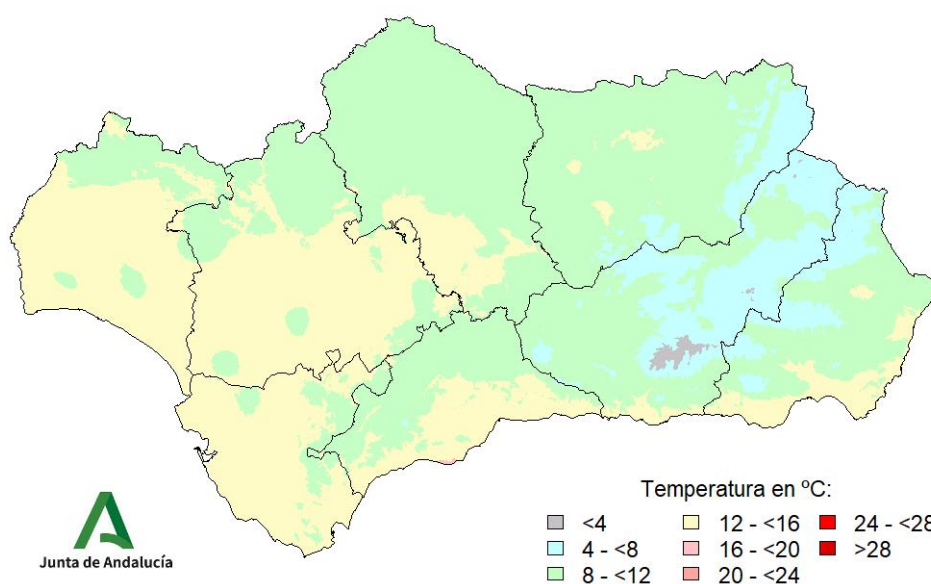


Tabla 4: Temperaturas medias a nivel regional y lugar que ocupa el año actual

POSICIÓN	AÑO	TEMPERATURA (°C)	CARÁCTER DEL MES
1	2020	12,7	EXTREMADAMENTE CÁLIDO
2	2000	12,3	MUY CÁLIDO
3	2021	10,9	MUY CÁLIDO
4	2022	10,9	MUY CÁLIDO
5	2019	10,4	CÁLIDO
6	1982	9,6	NORMAL
7	1962	9,2	FRÍO
8	1984	8,4	MUY FRÍO
9	1951	7,7	EXTREMADAMENTE FRÍO
10	1956	5,3	EXTREMADAMENTE FRÍO

Extremadamente cálido: Las temperaturas sobrepasan el valor máximo registrado en el periodo de referencia 1971 – 2000.

Muy cálido: $f < 20\%$. Las temperaturas se encuentran en el intervalo correspondiente al 20% de los años más cálidos.

Cálido: $20\% \leq f < 40\%$.

Normal: $40\% \leq f \leq 60\%$. Las temperaturas registradas se sitúan alrededor de la mediana.

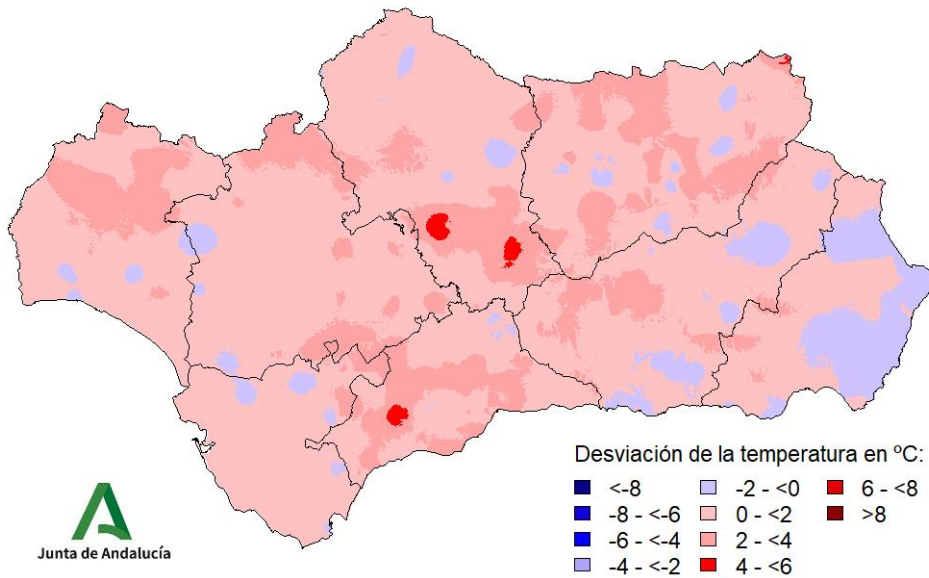
Frío: $60\% \leq f < 80\%$

Muy frío: $f \geq 80\%$.

Extremadamente frío: Las temperaturas no alcanzan el valor mínimo registrado en el periodo de referencia 1971 – 2000.



Mapa 5: Desviación de las temperaturas medias respecto a la media (periodo 1971 – 2000), en grados centígrados



Mapa 6: Desviación de las temperaturas medias respecto a la media (periodo 1971 – 2000), en tanto por ciento

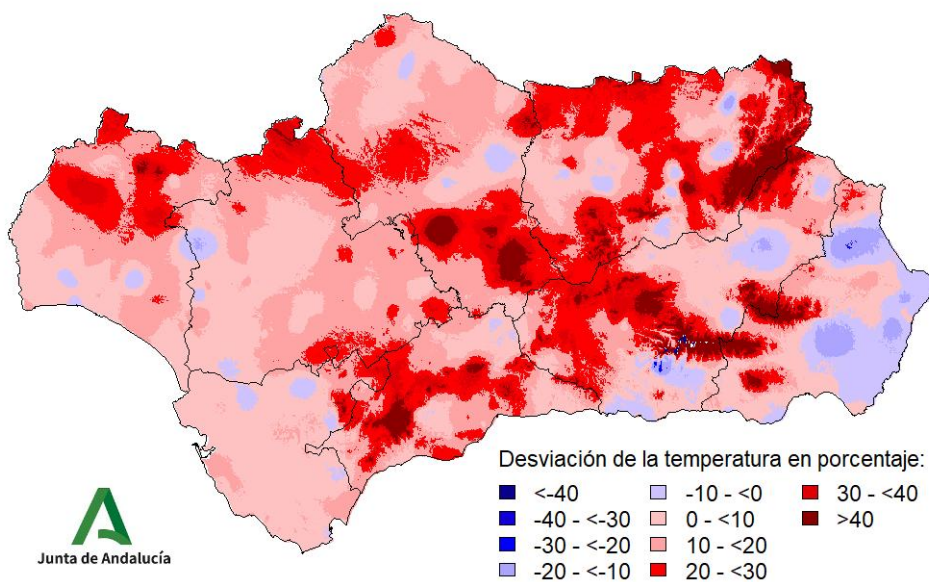




Tabla 5: Temperaturas medias y desviaciones respecto a la media (periodo 1971 – 2000) por provincias y por región

PROVINCIA / REGIÓN	TEMPERATURA (°C)	MEDIA 1971 - 2000 (°C)	DESVIACIÓN (°C)
ANDALUCÍA	10,9	9,6	1,2
ALMERÍA	10,0	9,8	0,2
CÁDIZ	12,7	11,9	0,8
CÓRDOBA	10,8	9,3	1,5
GRANADA	8,2	7,2	1,0
HUELVA	12,5	11,0	1,5
JAÉN	9,8	8,3	1,5
MÁLAGA	11,8	10,1	1,7
SEVILLA	12,2	10,9	1,3

Tabla 6: Temperaturas medias y desviaciones respecto a la media (periodo 1971 – 2000) por grandes cuencas

CUENCA / REGIÓN	TEMPERATURA (°C)	MEDIA 1971 - 2000 (°C)	DESVIACIÓN (°C)
ANDALUCÍA	10,9	9,6	1,2
GUADALQUIVIR	10,6	9,2	1,4
MEDITERRÁNEA	10,8	10,0	0,8
ATLÁNTICA - CÁDIZ	12,7	11,8	0,9
ATLÁNTICA - HUELVA	12,7	11,3	1,4



Gráfico 2: Evolución de las precipitaciones acumuladas en el año hidro-meteorológico

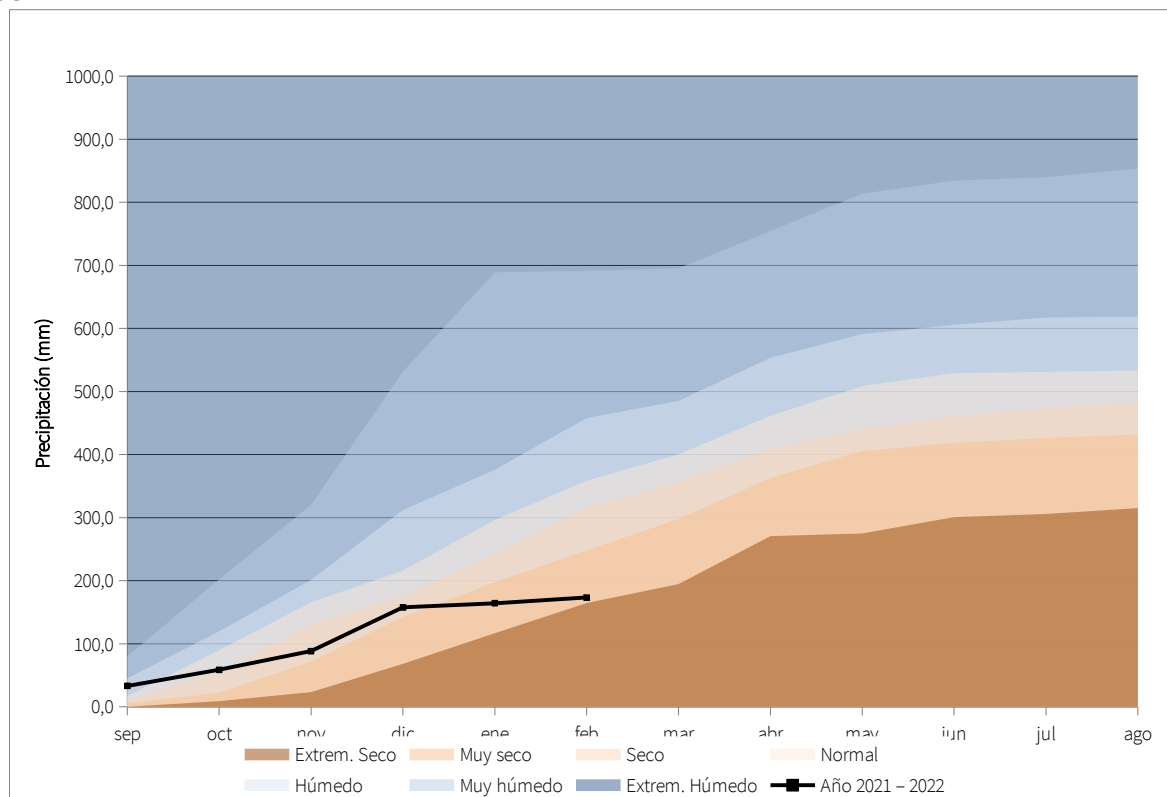
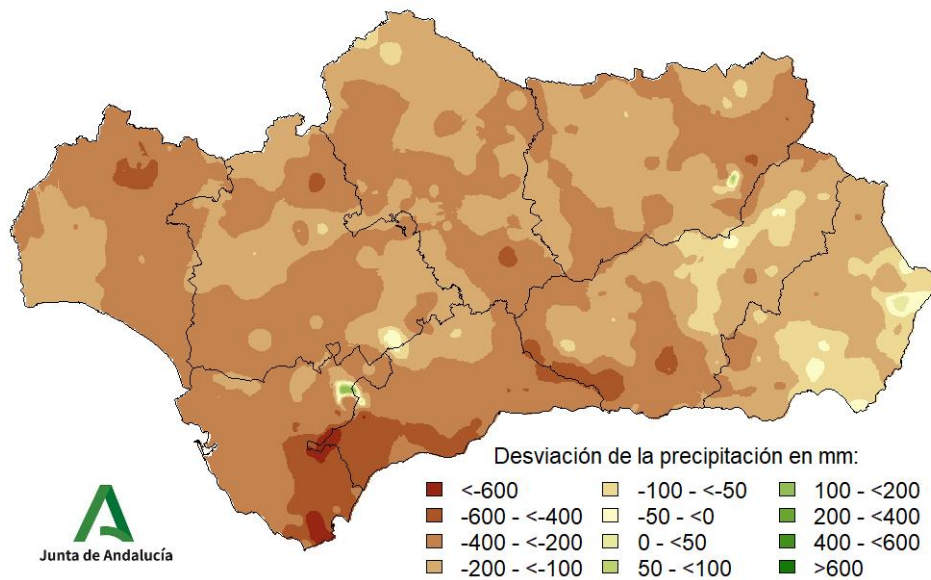


Tabla 7: Precipitaciones totales acumuladas y desviaciones respecto a la media (periodo 1971 - 2000) en el año hidro-meteorológico por provincias y por región

PROVINCIA / REGIÓN	PRECIPITACIÓN (MM)	MEDIA 1971 - 2000 (MM)	ANOMALÍA (MM)	PORCENTAJE RESPECTO A LA MEDIA (%)
ANDALUCÍA	173,0	390,4	-217,4	44,3
ALMERÍA	79,3	201,0	-121,7	39,4
CÁDIZ	246,6	574,4	-327,9	42,9
CÓRDOBA	192,0	393,5	-201,5	48,8
GRANADA	107,6	296,3	-188,6	36,3
HUELVA	234,1	480,6	-246,5	48,7
JAÉN	167,2	364,8	-197,6	45,8
MÁLAGA	146,6	462,3	-315,7	31,7
SEVILLA	208,0	415,3	-207,4	50,1



Mapa 8: Desviación de las precipitaciones totales respecto a la media (periodo 1971 – 2000) en el año hidro-meteorológico, en milímetros



Mapa 9: Desviación de las precipitaciones totales respecto a la media (periodo 1971 – 2000) en el año hidro-meteorológico, en tanto por ciento

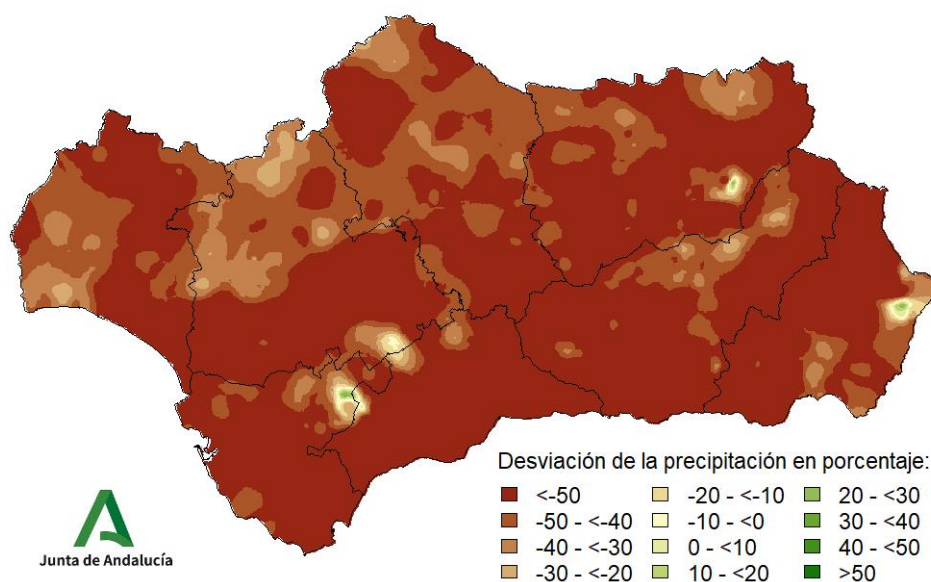




Tabla 8: Precipitaciones totales y desviaciones respecto a la media (periodo 1971 – 2000) en el año hidro-meteorológico por grandes cuencas

CUENCA / REGION	PRECIPITACIÓN (MM)	MEDIA 1971 - 2000 (MM)	ANOMALÍA (MM)	PORCENTAJE RESPECTO A LA MEDIA (%)
ANDALUCÍA	173,0	390,4	-217,4	44,3
GUADALQUIVIR	176,0	374,3	-198,3	47,0
MEDITERRÁNEA	113,3	358,2	-244,9	31,6
ATLÁNTICA - CÁDIZ	260,7	553,0	-292,4	47,1
ATLÁNTICA - HUELVA	235,1	475,7	-240,6	49,4



Precipitaciones en el año natural (del 01/01/2022 al 28/02/2022)

Mapa 10: Precipitaciones totales acumuladas en el año natural

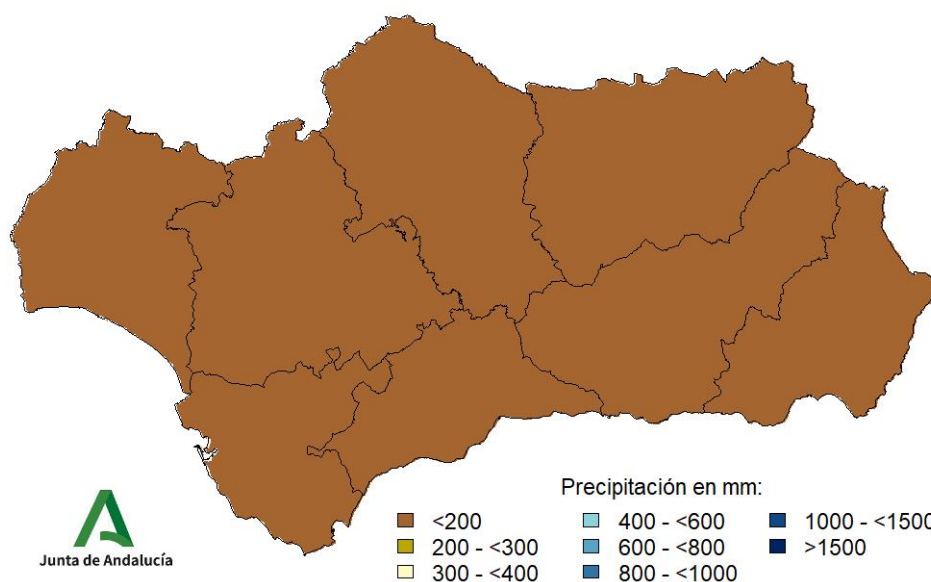


Gráfico 3: Evolución de las precipitaciones en el año natural

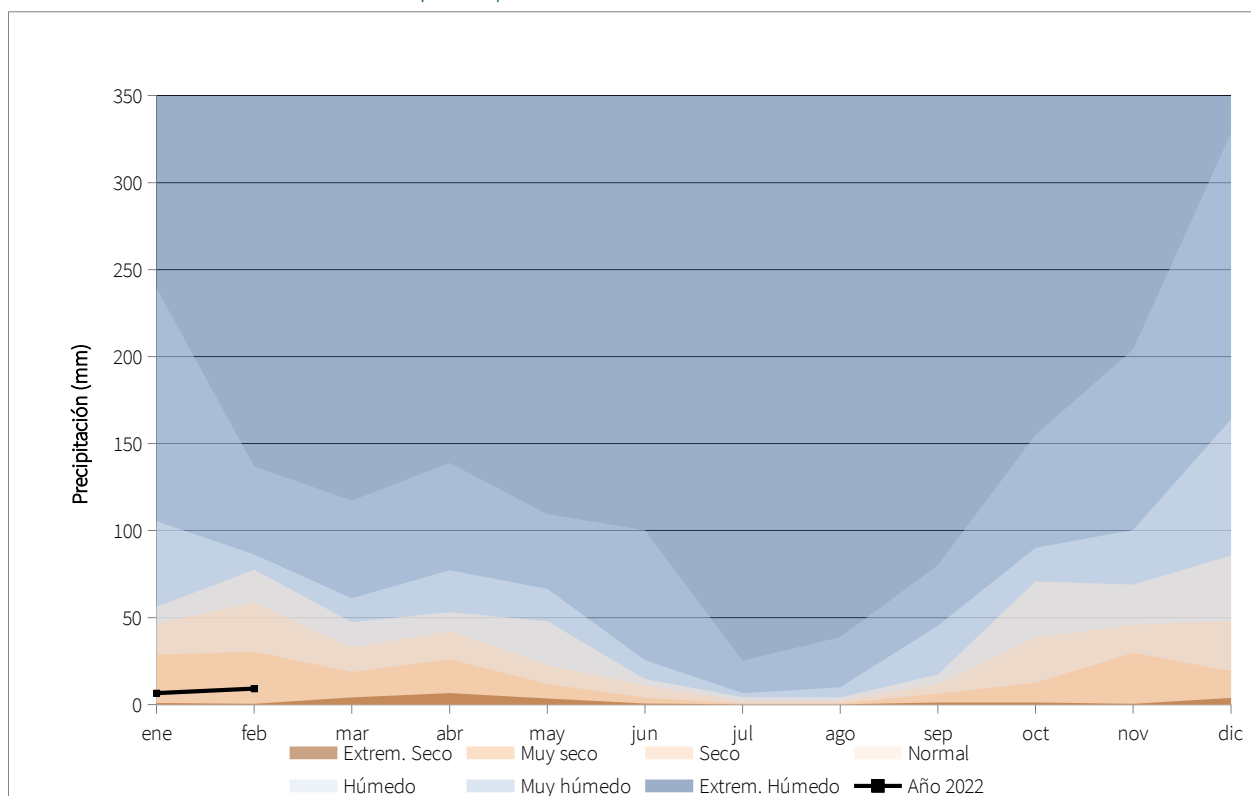




Gráfico 4: Evolución de las precipitaciones acumuladas en el año natural

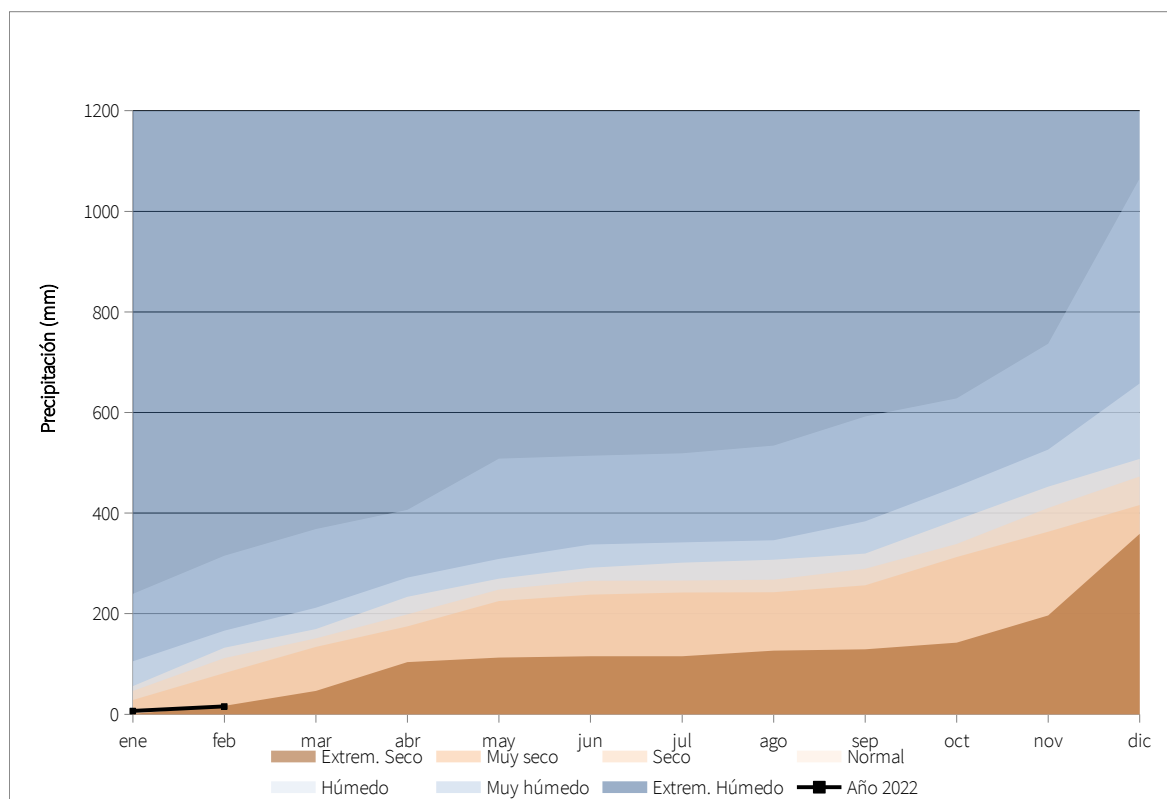
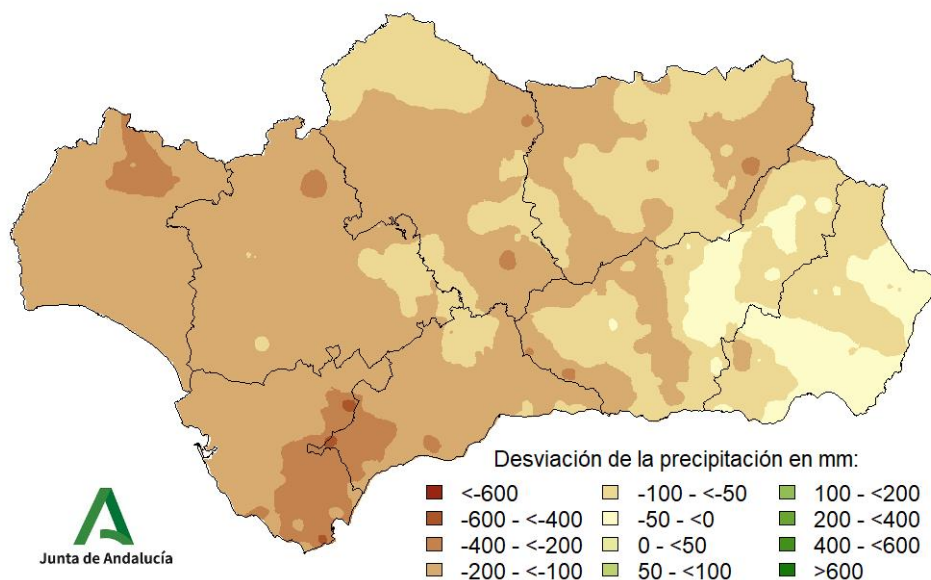


Tabla 9: Precipitaciones totales acumuladas y desviaciones respecto a la media (período 1971 - 2000) en el año natural por provincias y por región

PROVINCIA / REGIÓN	PRECIPITACIÓN (MM)	MEDIA 1971 - 2000 (MM)	DESVIACIÓN (MM)	PORCENTAJE RESPECTO A LA MEDIANA / MEDIA (%)
ANDALUCÍA	15,6	132,7	-117,2	11,7
ALMERÍA	14,0	65,8	-51,8	21,3
CÁDIZ	15,9	204,1	-188,1	7,8
CÓRDOBA	17,0	130,3	-113,2	13,1
GRANADA	22,1	103,3	-81,2	21,4
HUELVA	7,2	159,0	-151,8	4,5
JAÉN	23,6	128,1	-104,5	18,4
MÁLAGA	15,7	161,6	-146,0	9,7
SEVILLA	7,3	136,2	-128,9	5,4



Mapa 11: Desviación de las precipitaciones totales respecto a la media (periodo 1971 – 2000) en el año natural, en milímetros



Mapa 12: Desviación de las precipitaciones totales respecto a la media (periodo 1971 – 2000) en el año natural, en tanto por ciento

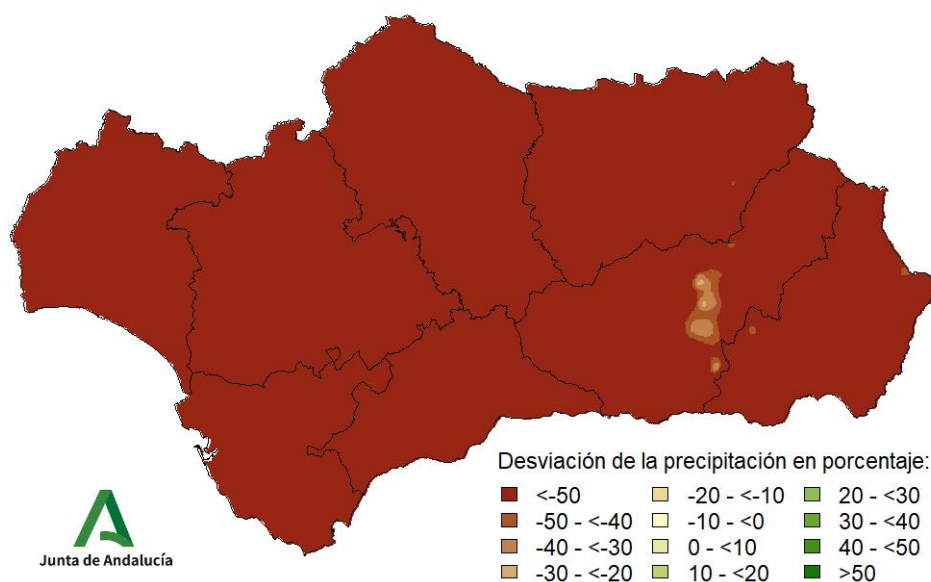




Tabla 10: Precipitaciones totales y desviaciones respecto a la media (periodo 1971 – 2000) en el año natural por grandes cuencas

CUENCA / REGION	PRECIPITACIÓN (MM)	MEDIA 1971 - 2000 (MM)	DESVIACIÓN (MM)	PORCENTAJE RESPECTO A LA MEDIANA / MEDIA (%)
ANDALUCÍA	15,6	132,7	-117,2	11,7
GUADALQUIVIR	15,5	126,4	-110,9	12,3
MEDITERRÁNEA	17,4	124,4	-107,0	14,0
ATLÁNTICA - CÁDIZ	15,6	194,4	-178,8	8,0
ATLÁNTICA - HUELVA	7,3	157,8	-150,5	4,6



Temperaturas en el año hidro-meteorológico (del 01/09/2021 al 28/02/2022)

Mapa 13: Temperaturas medias en el año hidro-meteorológico

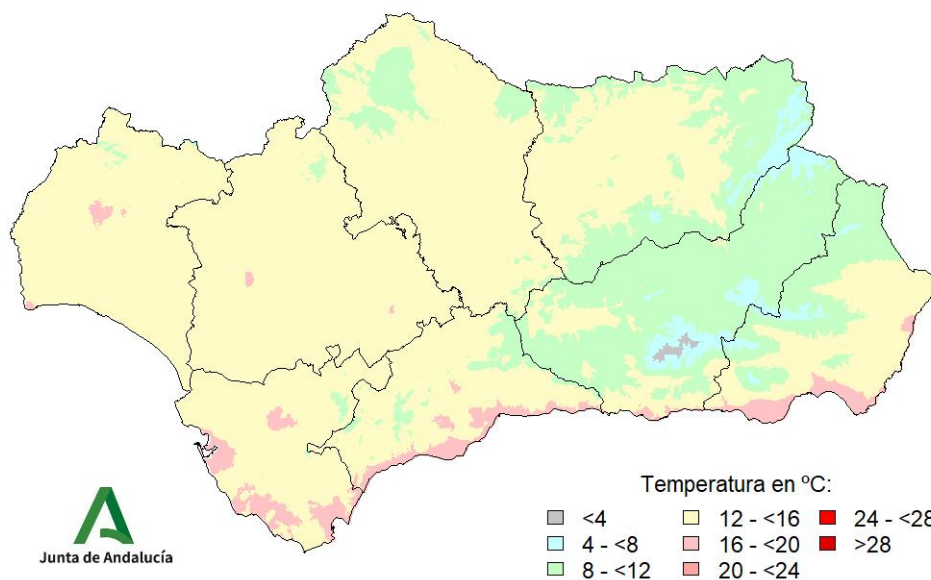


Gráfico 5: Evolución de las temperaturas medias en el año hidro-meteorológico

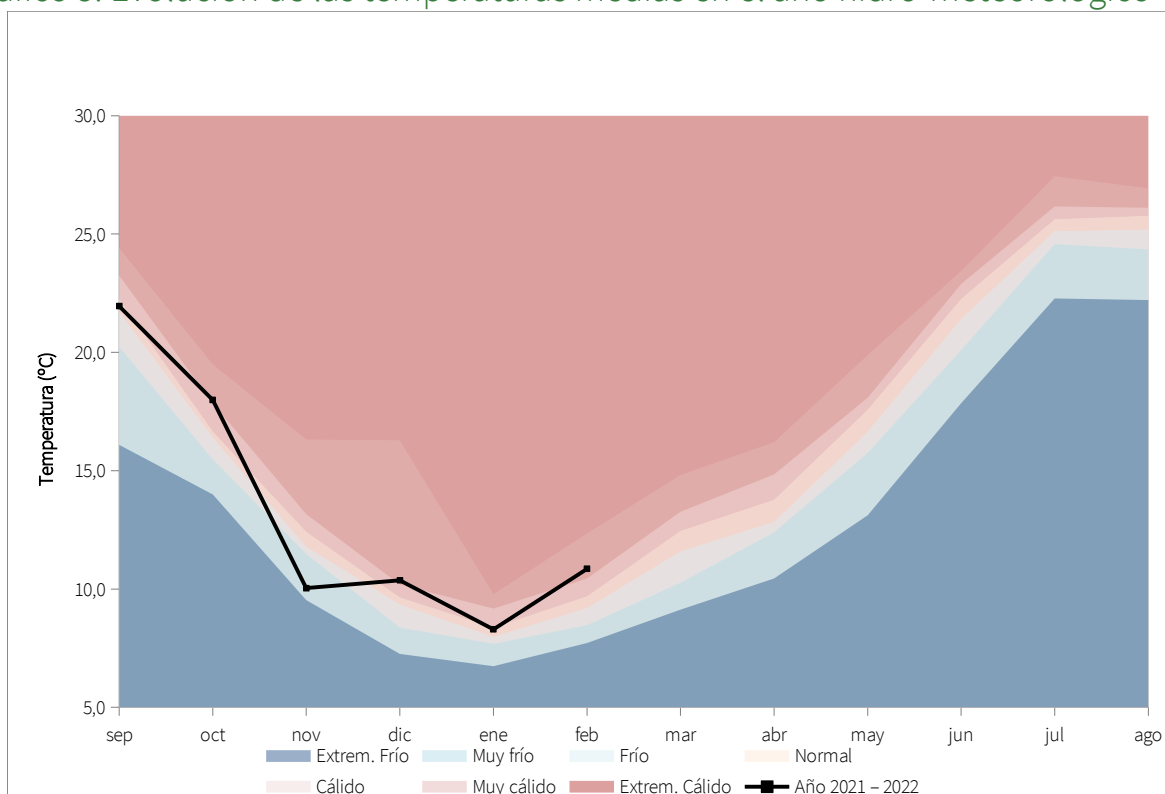




Gráfico 6: Evolución de las temperaturas medias acumuladas en el año hidro-meteorológico

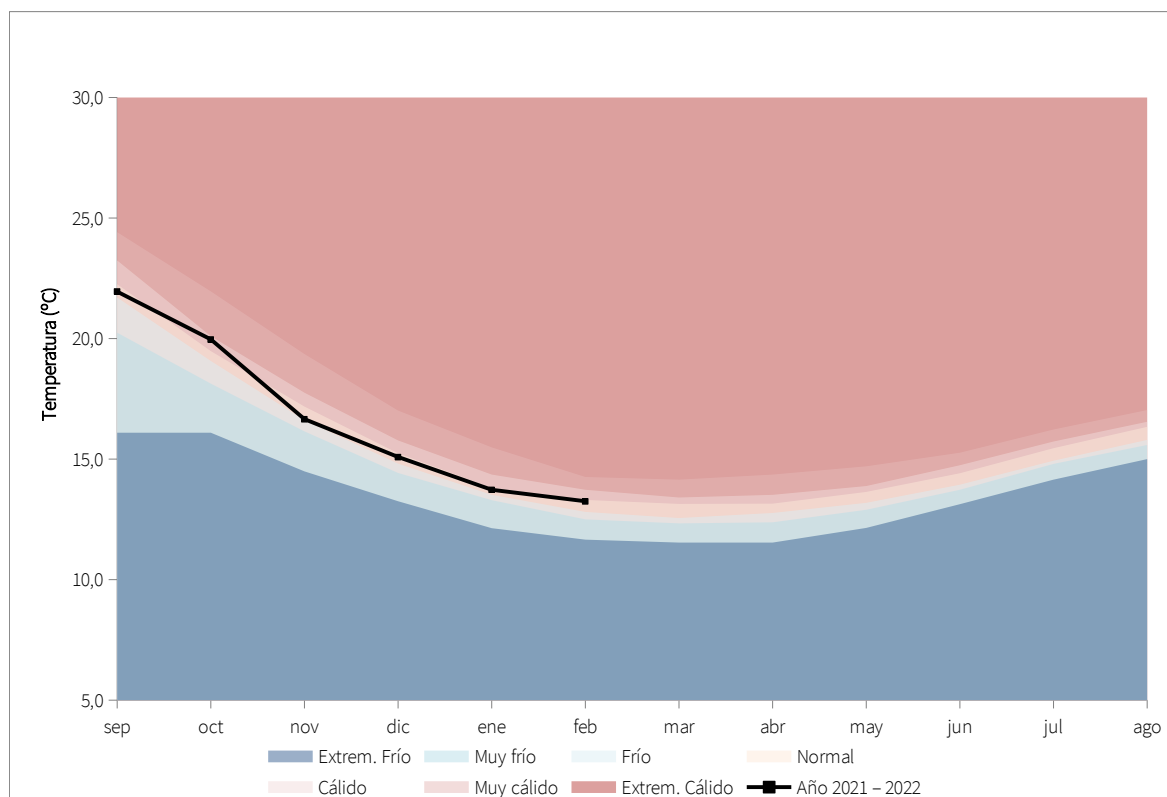


Tabla 11: Temperaturas medias y desviaciones respecto a la media (periodo 1971 – 2000) en el año hidro-meteorológico por provincias y por región

PROVINCIA / REGIÓN	TEMPERATURA (°C)	MEDIA 1971 - 2000 (°C)	DESVIACIÓN (°C)
ANDALUCÍA	13,2	13,1	0,1
ALMERÍA	12,7	13,1	-0,4
CÁDIZ	15,2	15,2	0,0
CÓRDOBA	13,2	12,9	0,3
GRANADA	10,4	10,4	-0,1
HUELVA	14,7	14,5	0,2
JAÉN	11,9	11,9	-0,1
MÁLAGA	14,0	13,3	0,7
SEVILLA	14,6	14,4	0,2



Mapa 14: Desviación de las temperaturas medias respecto a la media (periodo 1971 – 2000) en el año hidro-meteorológico

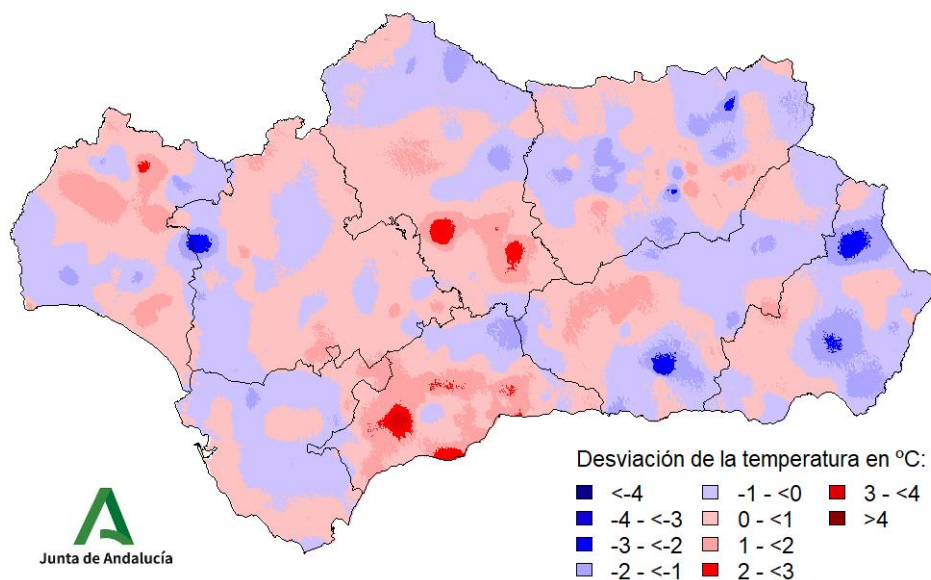


Tabla 12: Temperaturas medias y desviaciones respecto a la media (periodo 1971 – 2000) en el año hidro-meteorológico por grandes cuencas

CUENCA / REGIÓN	TEMPERATURA (°C)	MEDIA 1971 - 2000 (°C)	DESVIACIÓN (°C)
ANDALUCÍA	13,2	13,1	0,1
GUADALQUIVIR	12,8	12,7	0,1
MEDITERRÁNEA	13,3	13,2	0,1
ATLÁNTICA - CÁDIZ	15,1	15,1	0,0
ATLÁNTICA - HUELVA	14,9	14,8	0,1



Temperaturas en el año natural (del 01/01/2022 al 28/02/2022)

Mapa 15: Temperaturas medias en el año natural

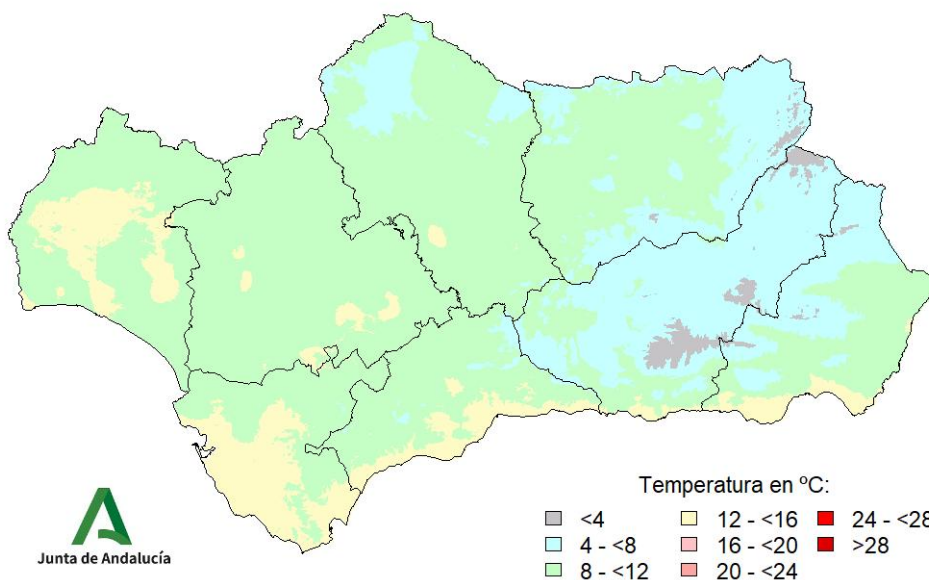


Gráfico 7: Evolución de las temperaturas medias en el año natural

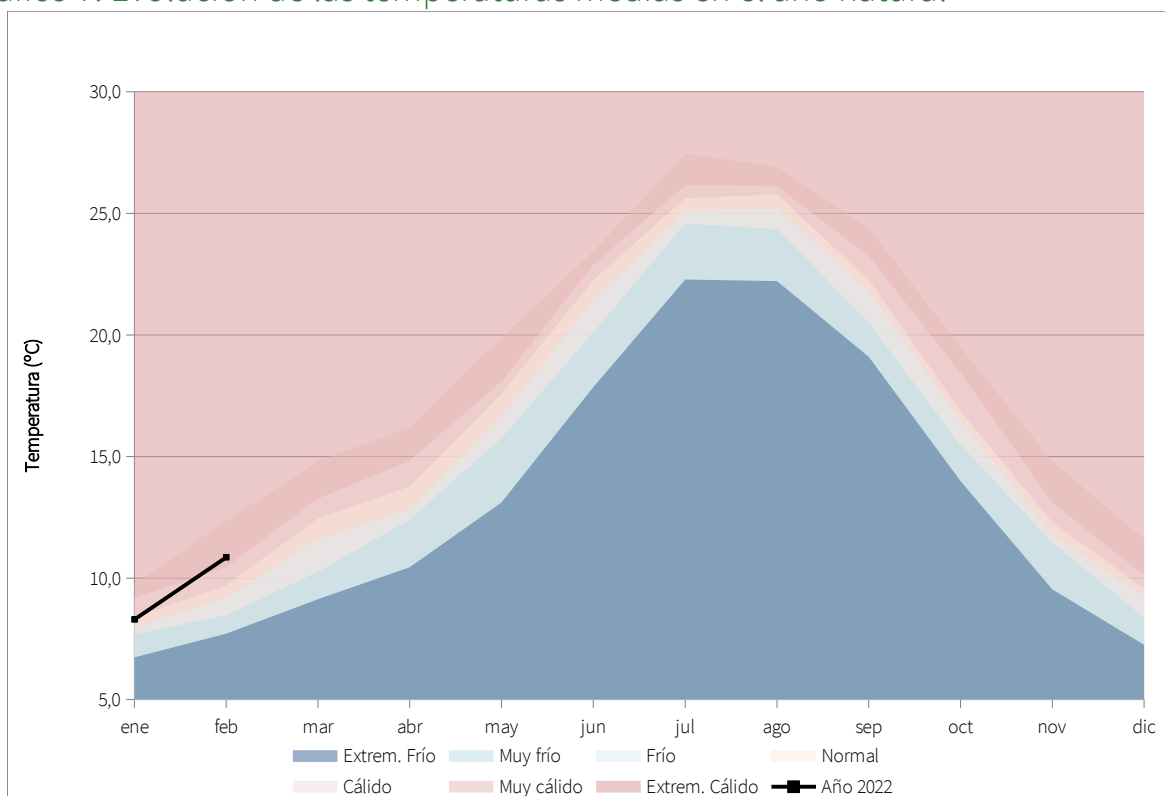




Gráfico 8: Evolución de las temperaturas medias acumuladas en el año natural

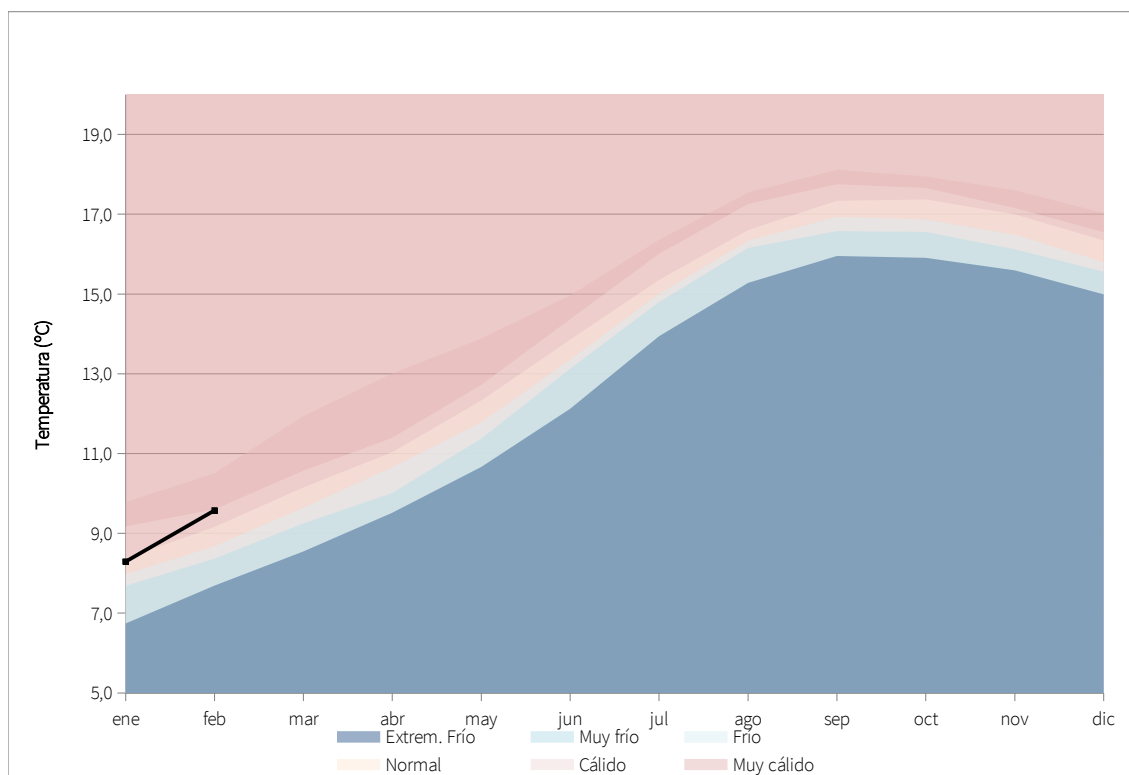


Tabla 13: Temperaturas medias y desviaciones respecto a la media (periodo 1971 – 2000) en el año natural por provincias y por región

PROVINCIA / REGIÓN	TEMPERATURA (°C)	MEDIA 1971 - 2000 (°C)	DESVIACIÓN (°C)
ANDALUCÍA	9,5	9,0	0,5
ALMERÍA	8,8	9,3	-0,4
CÁDIZ	11,9	11,4	0,6
CÓRDOBA	9,2	8,6	0,7
GRANADA	6,7	6,6	0,2
HUELVA	11,4	10,4	1,0
JAÉN	8,1	7,6	0,5
MÁLAGA	10,7	9,5	1,2
SEVILLA	10,9	10,2	0,7



Mapa 16: Desviación de las temperaturas medias respecto a la media (periodo 1971 – 2000) en el año natural

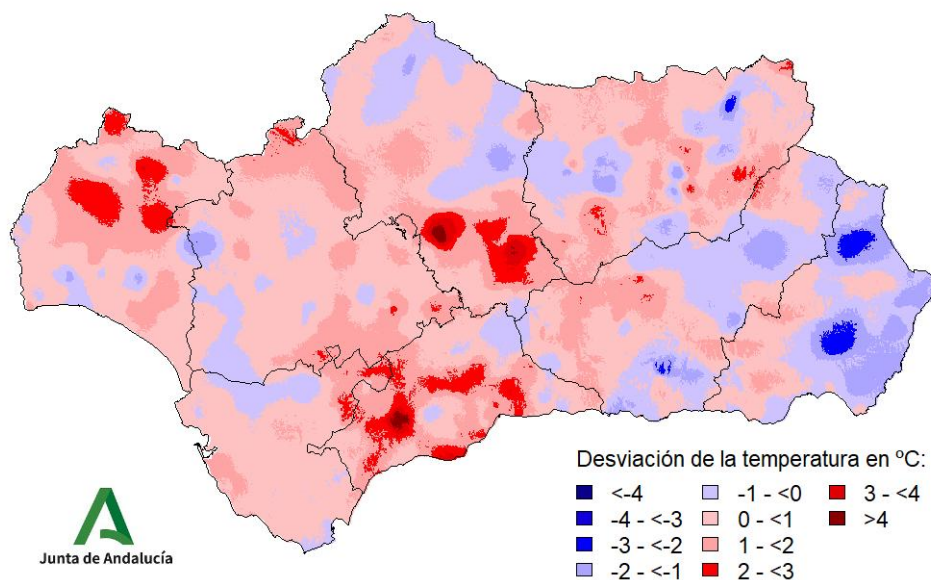


Tabla 14: Temperaturas medias y desviaciones respecto a la media (periodo 1971 – 2000) en el año natural por grandes cuencas

CUENCA / REGIÓN	TEMPERATURA (°C)	MEDIA 1971 - 2000 (°C)	DESVIACIÓN (°C)
ANDALUCÍA	9,5	9,0	0,5
GUADALQUIVIR	9,1	8,5	0,6
MEDITERRÁNEA	9,8	9,5	0,3
ATLÁNTICA - CÁDIZ	11,9	11,2	0,7
ATLÁNTICA - HUELVA	11,6	10,7	0,9



Indicadores de seguimiento de la sequía (febrero 2022)

Gráfico 9: Índice Estandarizado de Sequía Pluviométrica

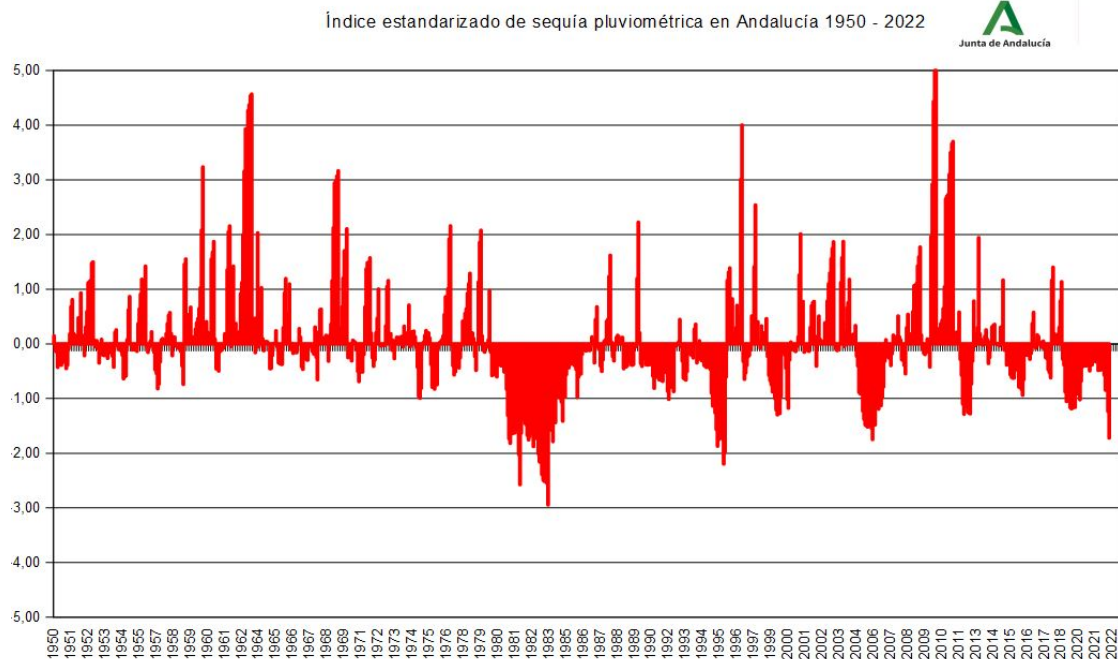
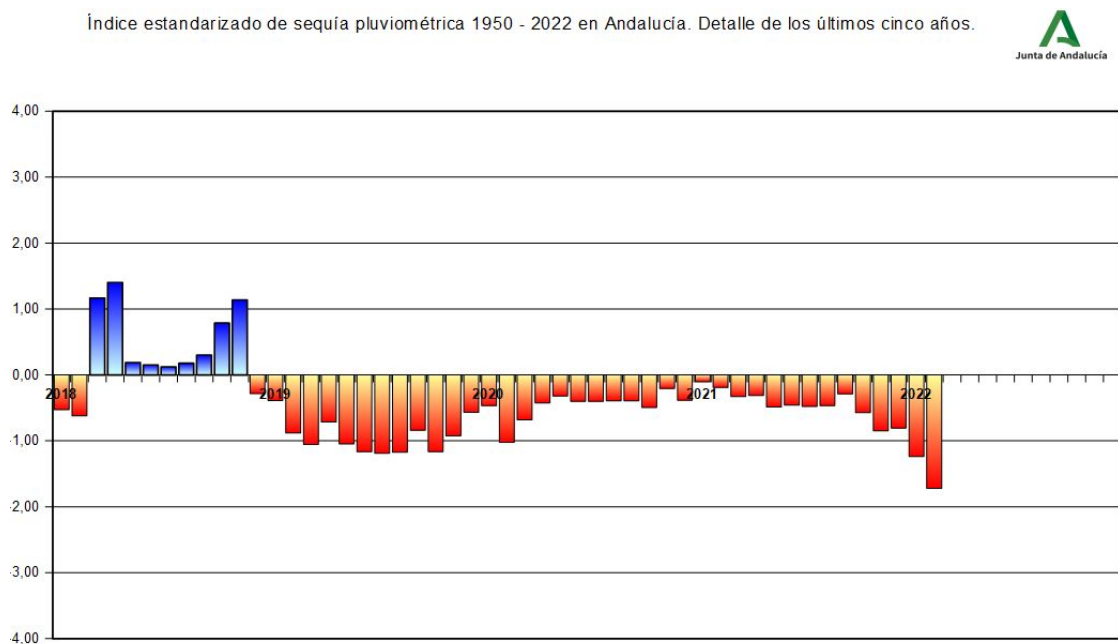
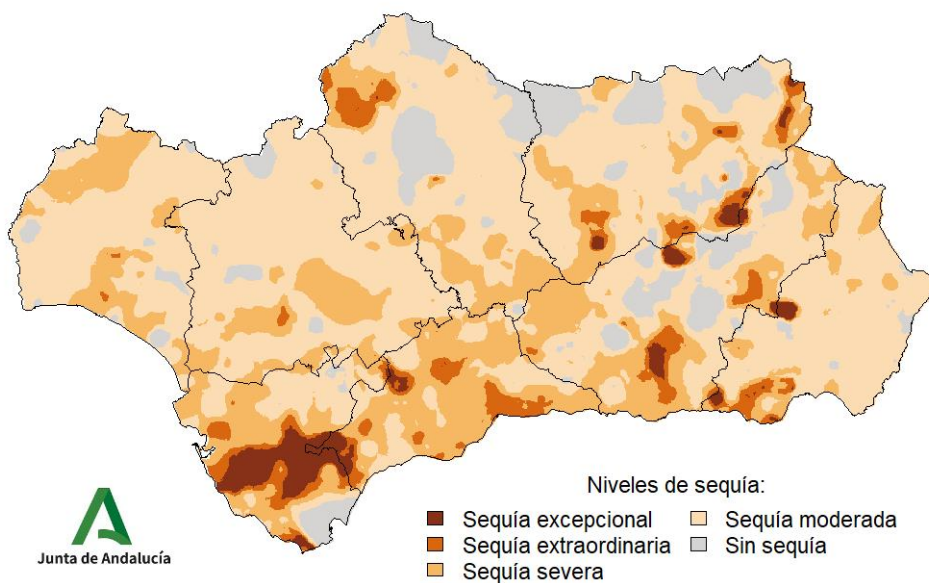


Gráfico 10: Índice Estandarizado de Sequía Pluviométrica. Detalle de los últimos cinco años





Mapa 17: Índice Estandarizado de Sequía Pluviométrica



Mapa 18: Intensidad del déficit pluviométrico

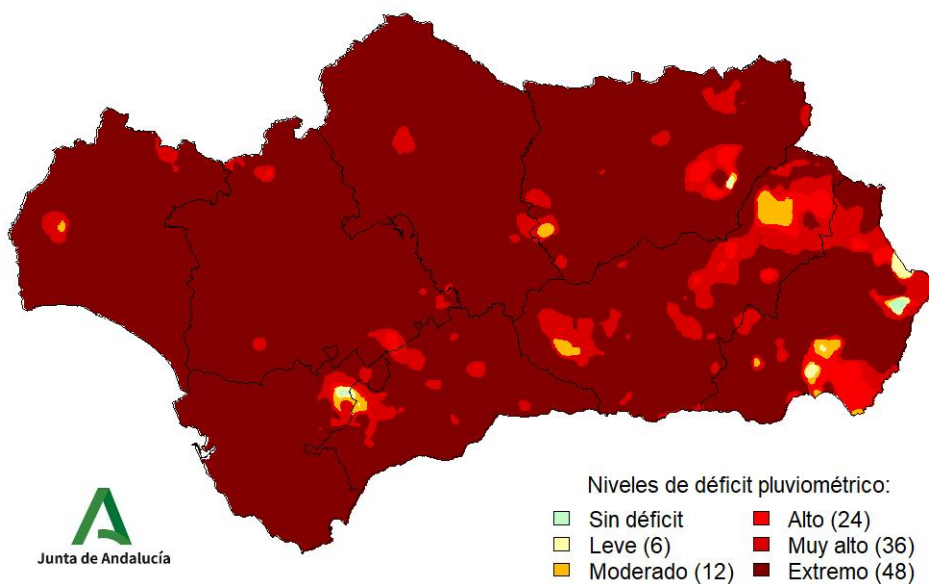




Tabla 15: Probabilidad de superar la situación de sequía a nivel regional

PERIODO (FECHA)	PRECIPITACIÓN MÍNIMA PARA SUPERAR LA SEQUÍA (MM)	PORCENTAJE SOBRE LA NORMAL	PROBABILIDAD DE OCURRENCIA (%)
1 mes (31/03/2022)	179	359	3
3 meses (31/05/2022)	261	116	7
6 meses (31/08/2022)	279	101	7
12 meses (28/02/2023)	583	31	36
24 meses (28/02/2024)	1025	15	65

El valor del IESP que marca la existencia / ausencia de sequía es -0,4

10 de marzo de 2022