

# **Evolución de la climatología en el año hidro-meteorológico 2021 – 2022**

Septiembre de 2021





## Precipitaciones en septiembre de 2021

Mapa 1: Precipitaciones totales

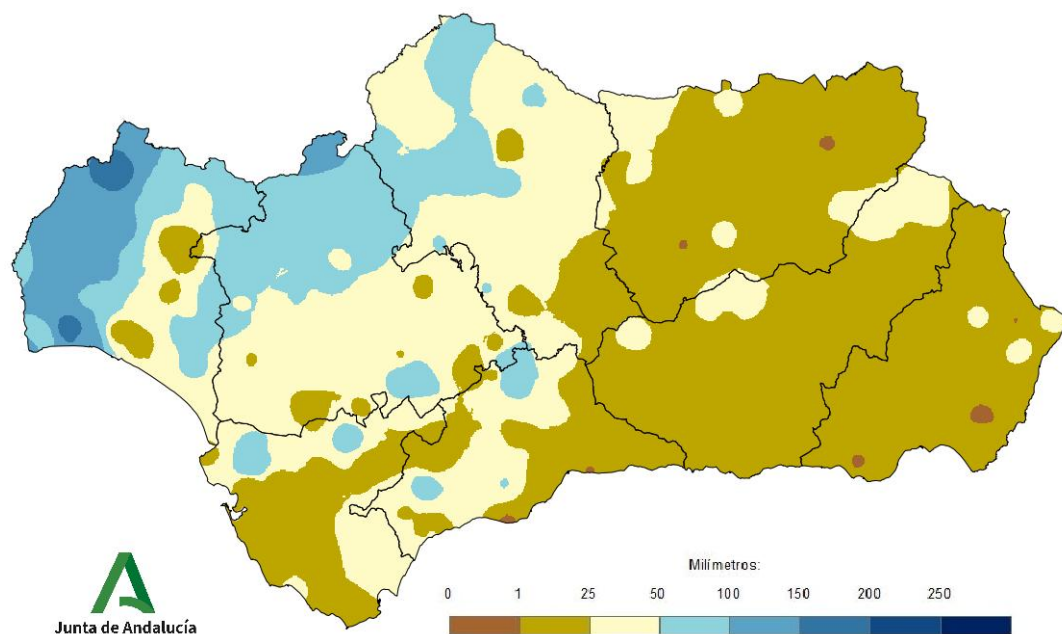


Tabla 1: Precipitaciones totales a nivel regional y lugar que ocupa el año actual

POSICIÓN	AÑO	PRECIPITACIÓN (MM)	CARÁCTER DEL MES
1	1965	85,7	EXTREMADAMENTE HÚMEDO
2	1997	80,2	MUY HÚMEDO
17	1998	44,8	HÚMEDO
23	2021	33,3	HÚMEDO
40	1987	17,1	NORMAL
48	2020	12,7	NORMAL
49	1971	11,6	SECO
61	1977	5,7	MUY SECO
71	2017	0,9	EXTREMADAMENTE SECO
72	1970	0,2	EXTREMADAMENTE SECO

Extremadamente húmedo: Las precipitaciones sobrepasan el valor máximo registrado en el periodo de referencia 1971 – 2000.

Muy húmedo:  $f < 20\%$ . Las precipitaciones se encuentran en el intervalo correspondiente al 20% de los años más húmedos.

Húmedo:  $20\% \leq f < 40\%$ .

Normal:  $40\% \leq f < 60\%$ . Las precipitaciones registradas se sitúan alrededor de la mediana.

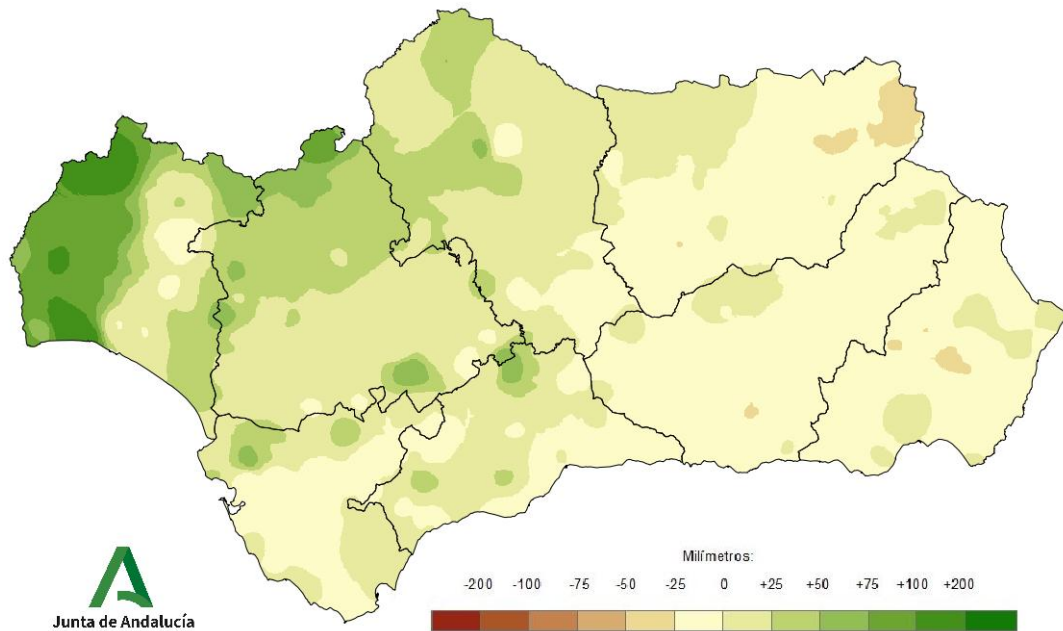
Seco:  $60\% \leq f < 80\%$

Muy seco:  $f \geq 80\%$ .

Extremadamente seco: Las precipitaciones no alcanzan el valor mínimo registrado en el periodo de referencia 1971 – 2000.



Mapa 2: Desviación de las precipitaciones totales respecto a la media (periodo 1971 – 2000), en milímetros



Mapa 3: Desviación de las precipitaciones totales respecto a la media (periodo 1971 – 2000), en tanto por ciento

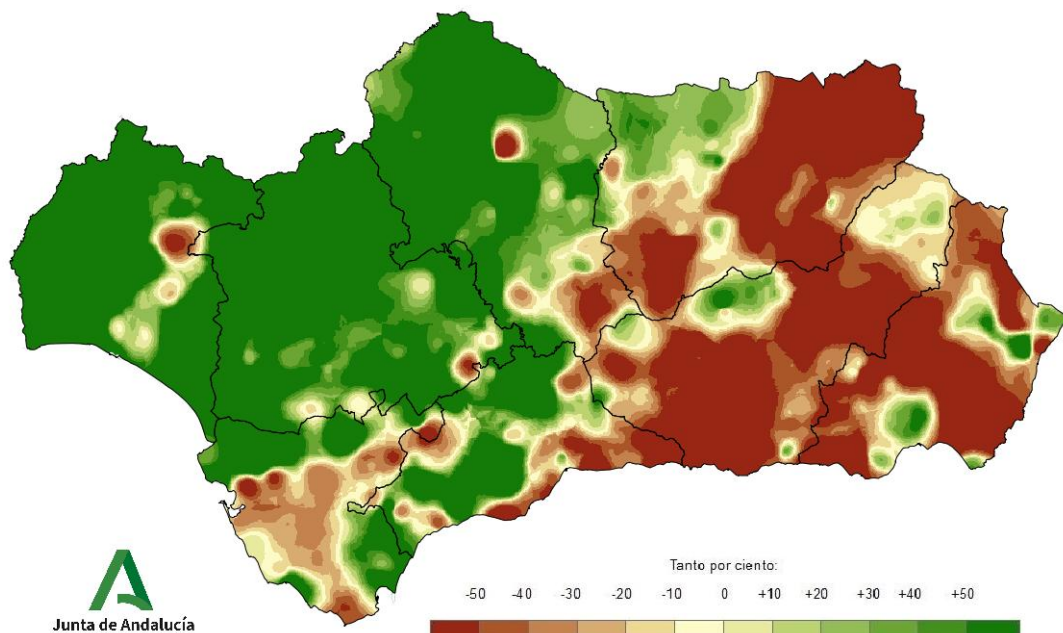




Tabla 2: Precipitaciones totales y desviación respecto a la media (periodo 1971 – 2000) por provincias y por región

PROVINCIA / REGIÓN	PRECIPITACIÓN (MM)	MEDIA 1971 - 2000 (MM)	ANOMALÍA (MM)	PORCENTAJE RESPECTO A LA MEDIA (%)
ANDALUCÍA	33,3	23,3	10,0	143,1
ALMERÍA	12,0	21,6	-9,6	55,4
CÁDIZ	27,6	23,4	4,2	117,8
CÓRDOBA	40,1	24,3	15,9	165,4
GRANADA	13,4	22,5	-9,0	59,8
HUELVA	80,5	25,5	55,0	315,4
JAÉN	15,2	24,5	-9,3	61,9
MÁLAGA	27,8	21,5	6,3	129,3
SEVILLA	47,0	22,1	24,9	212,5

Tabla 3: Precipitaciones totales y desviación respecto a la media (periodo 1971 – 2000) por grandes cuencas

CUENCA / REGIÓN	PRECIPITACIÓN (MM)	MEDIA 1971 - 2000 (MM)	ANOMALÍA (MM)	PORCENTAJE RESPECTO A LA MEDIA (%)
ANDALUCÍA	33,3	23,3	10,0	143,1
GUADALQUIVIR	31,3	23,2	8,1	134,9
MEDITERRÁNEA	18,2	21,0	-2,8	86,6
ATLÁNTICA - CÁDIZ	25,1	23,6	1,4	106,1
ATLÁNTICA - HUELVA	84,7	24,5	60,2	345,8



## Temperaturas en septiembre de 2021

### Mapa 4: Temperaturas medias

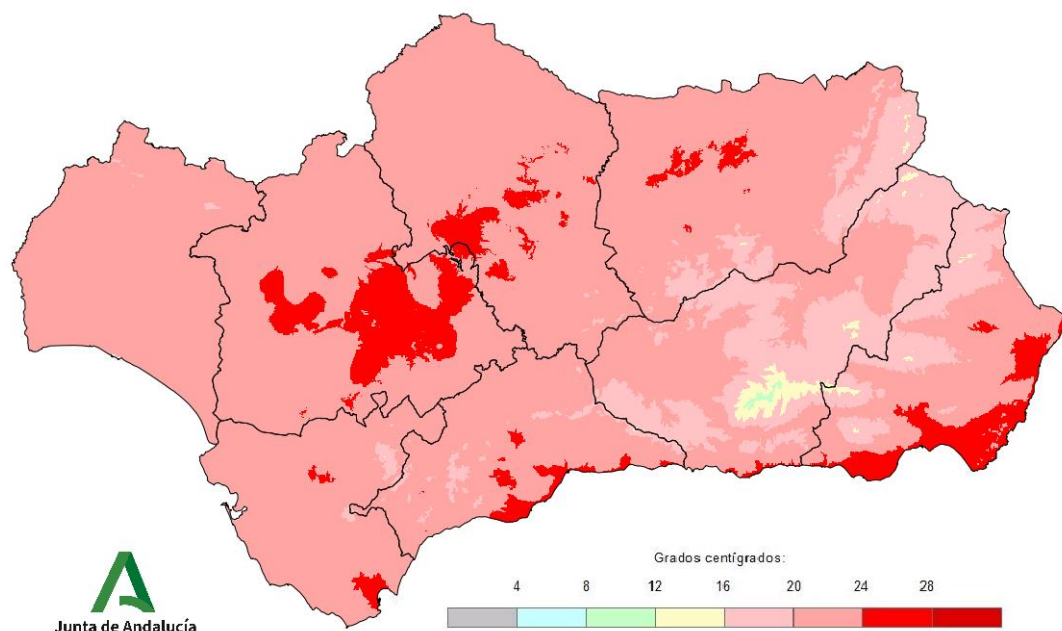


Tabla 4: Temperaturas medias a nivel regional y lugar que ocupa el año actual

POSICIÓN	AÑO	TEMPERATURA (°C)	CARÁCTER DEL MES
1	1964	25,1	EXTREMADAMENTE CÁLIDO
2	1983	24,4	MUY CÁLIDO
14	1991	23,2	CÁLIDO
31	2012	22,3	NORMAL
43	2021	22,0	NORMAL
46	1951	21,8	FRÍO
48	2020	21,7	FRÍO
63	1975	20,3	MUY FRÍO
71	1969	19,0	EXTREMADAMENTE FRÍO

Extremadamente cálido: Las temperaturas sobrepasan el valor máximo registrado en el periodo de referencia 1971 – 2000.

Muy cálido:  $f < 20\%$ . Las temperaturas se encuentran en el intervalo correspondiente al 20% de los años más cálidos.

Cálido:  $20\% \leq f < 40\%$ .

Normal:  $40\% \leq f \leq 60\%$ . Las temperaturas registradas se sitúan alrededor de la mediana.

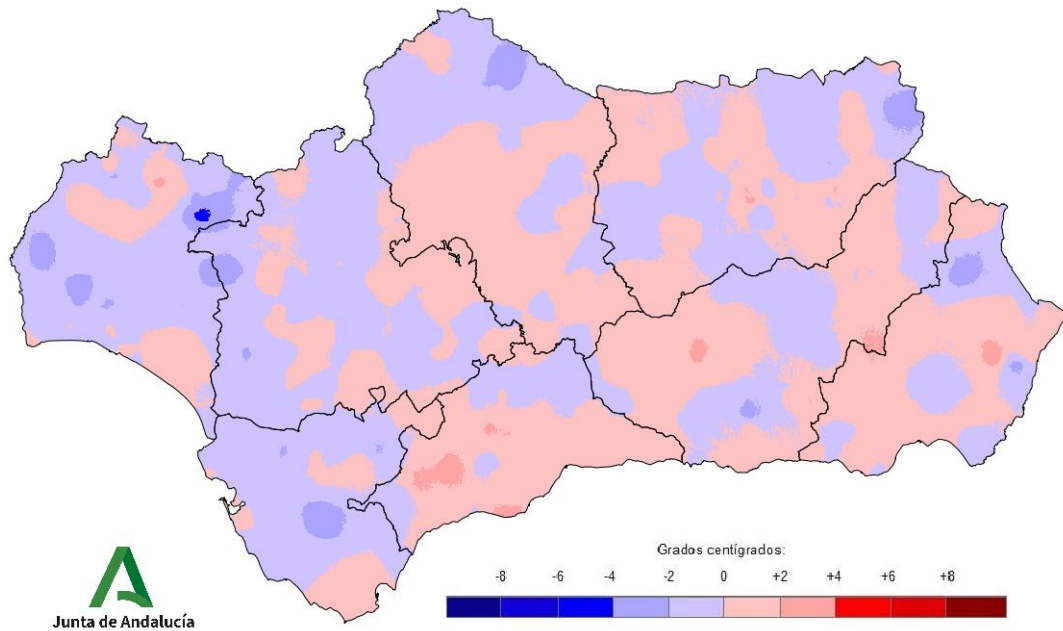
Frío:  $60\% \leq f < 80\%$

Muy frío:  $f \geq 80\%$ .

Extremadamente frío: Las temperaturas no alcanzan el valor mínimo registrado en el periodo de referencia 1971 – 2000.



Mapa 5: Desviación de las temperaturas medias respecto a la media (periodo 1971 – 2000), en grados centígrados



Mapa 6: Desviación de las temperaturas medias respecto a la media (periodo 1971 – 2000), en tanto por ciento

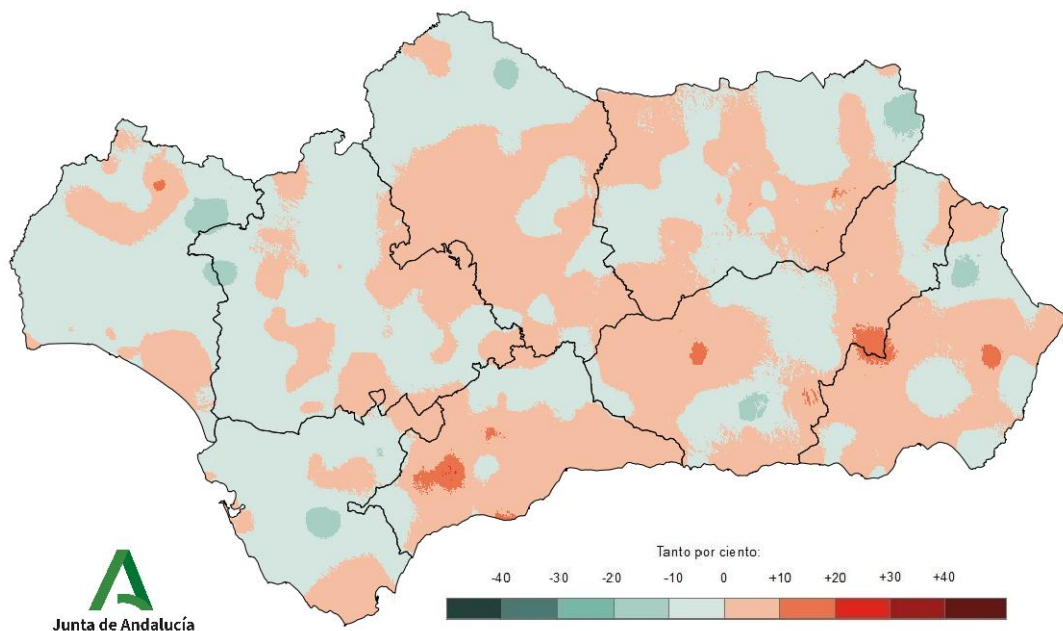




Tabla 5: Temperaturas medias y desviaciones respecto a la media (periodo 1971 – 2000) por provincias y por región

PROVINCIA / REGIÓN	TEMPERATURA (°C)	MEDIA 1971 - 2000 (°C)	DESVIACIÓN (°C)
ANDALUCÍA	22,0	22,0	-0,1
ALMERÍA	21,6	21,4	0,2
CÁDIZ	22,5	23,0	-0,5
CÓRDOBA	22,6	22,6	0,0
GRANADA	19,7	19,4	0,3
HUELVA	22,3	23,1	-0,7
JAÉN	21,7	21,8	-0,1
MÁLAGA	22,1	21,5	0,6
SEVILLA	23,2	23,4	-0,2

Tabla 6: Temperaturas medias y desviaciones respecto a la media (periodo 1971 – 2000) por grandes cuencas

CUENCA / REGIÓN	TEMPERATURA (°C)	MEDIA 1971 - 2000 (°C)	DESVIACIÓN (°C)
ANDALUCÍA	22,0	22,0	-0,1
GUADALQUIVIR	22,1	22,0	0,0
MEDITERRÁNEA	21,7	21,3	0,4
ATLÁNTICA - CÁDIZ	22,4	23,0	-0,5
ATLÁNTICA - HUELVA	22,4	23,4	-1,0



## Precipitaciones en el año hidro-meteorológico (del 01/09/2021 al 30/09/2021)

Mapa 7: Precipitaciones totales acumuladas en el año hidro-meteorológico

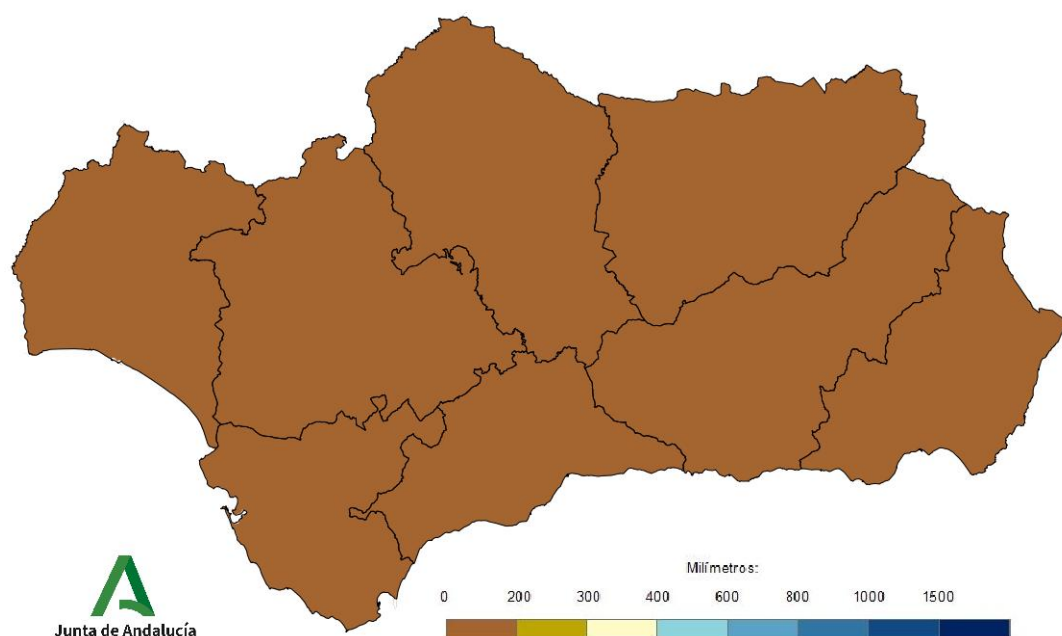


Gráfico 1: Evolución de las precipitaciones en el año hidro-meteorológico

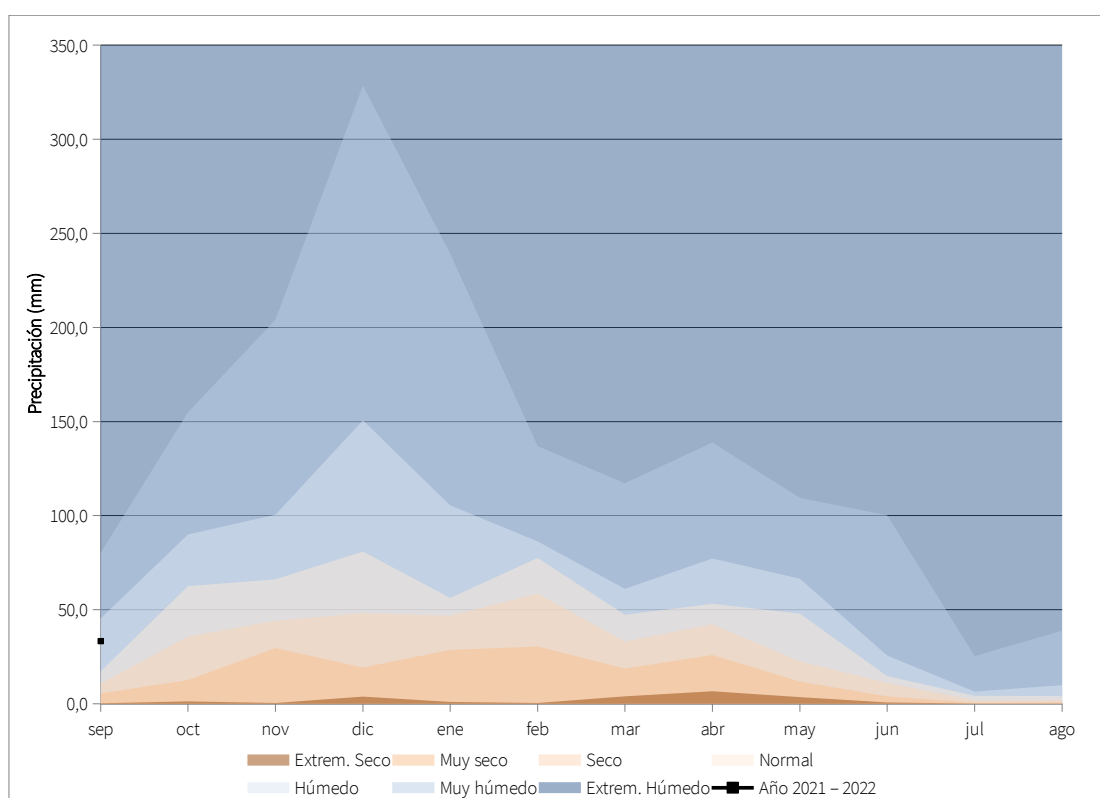






Gráfico 2: Evolución de las precipitaciones acumuladas en el año hidro-meteorológico

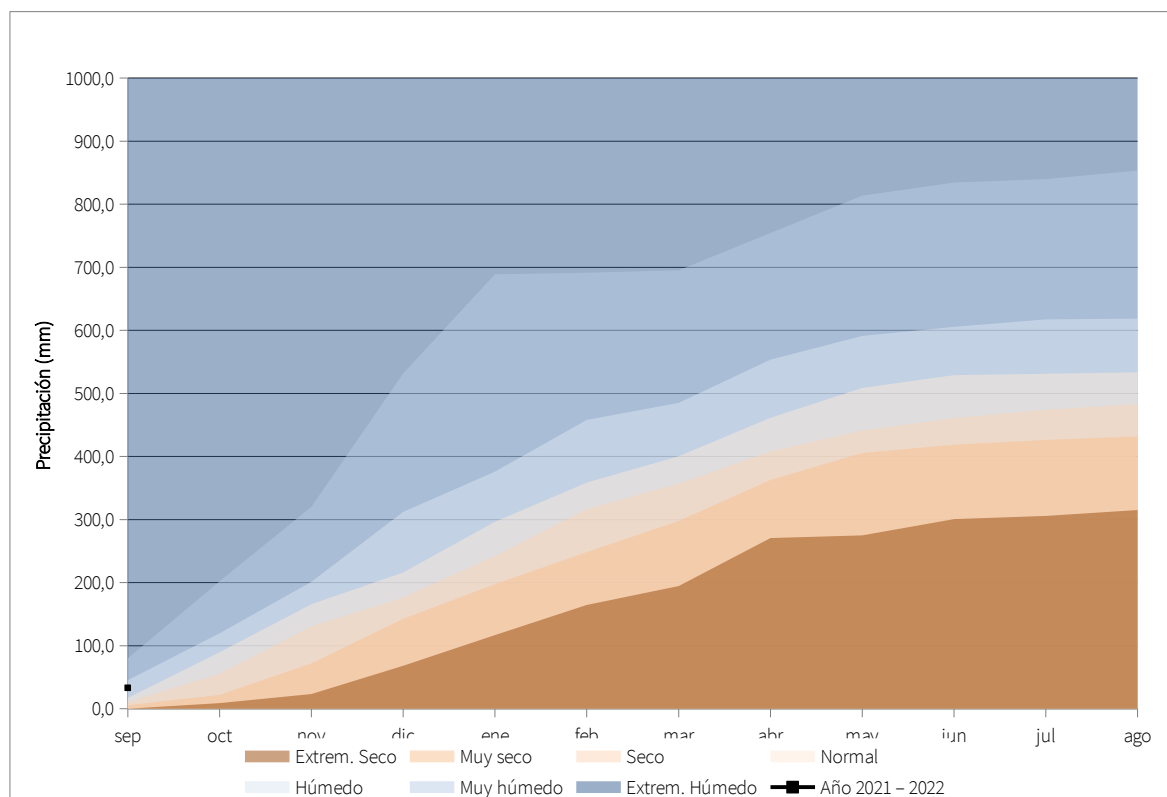
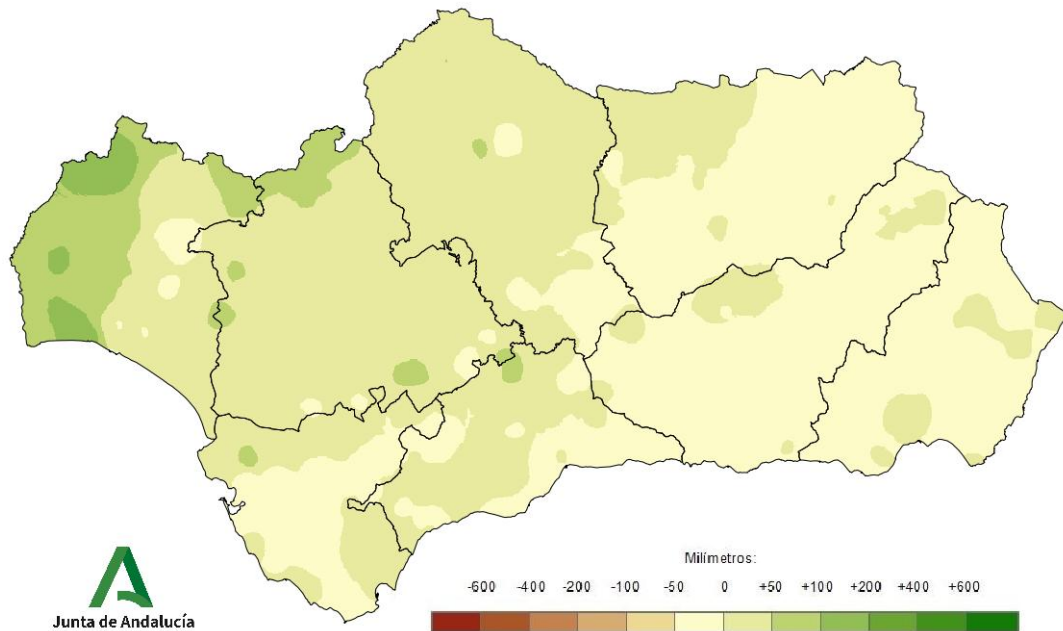


Tabla 7: Precipitaciones totales acumuladas y desviaciones respecto a la media (periodo 1971 - 2000) en el año hidro-meteorológico por provincias y por región

PROVINCIA / REGIÓN	PRECIPITACIÓN (MM)	MEDIA 1971 - 2000 (MM)	ANOMALÍA (MM)	PORCENTAJE RESPECTO A LA MEDIA (%)
ANDALUCÍA	33,3	23,3	10,0	143,1
ALMERÍA	12,0	21,6	-9,6	55,4
CÁDIZ	27,6	23,4	4,2	117,8
CÓRDOBA	40,1	24,3	15,9	165,4
GRANADA	13,4	22,5	-9,0	59,8
HUELVA	80,5	25,5	55,0	315,4
JAÉN	15,2	24,5	-9,3	61,9
MÁLAGA	27,8	21,5	6,3	129,3
SEVILLA	47,0	22,1	24,9	212,5



Mapa 8: Desviación de las precipitaciones totales respecto a la media (periodo 1971 – 2000) en el año hidro-meteorológico, en milímetros



Mapa 9: Desviación de las precipitaciones totales respecto a la media (periodo 1971 – 2000) en el año hidro-meteorológico, en tanto por ciento

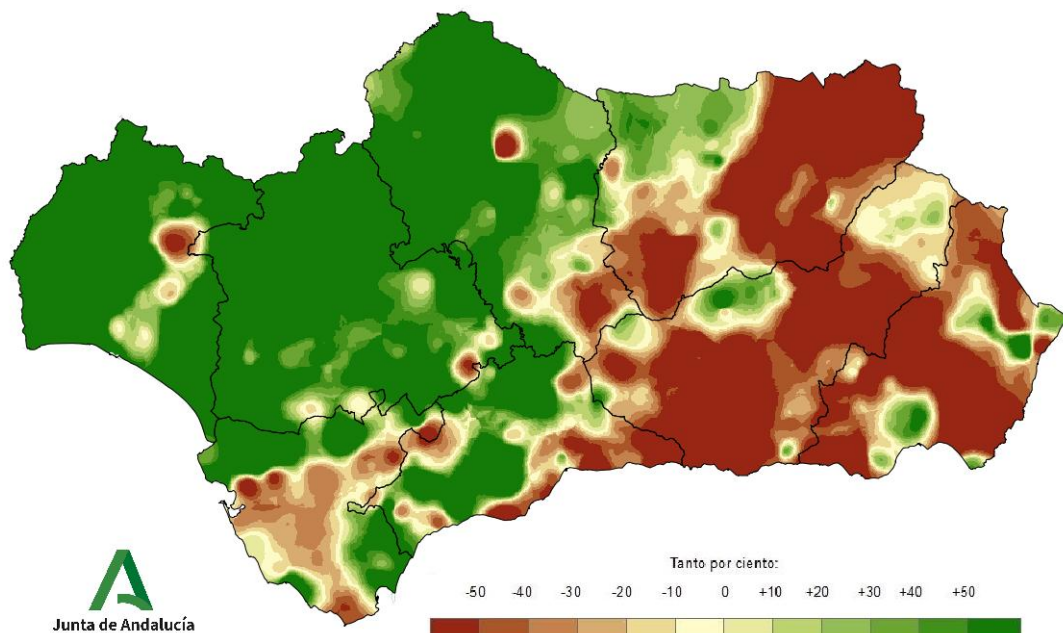




Tabla 8: Precipitaciones totales y desviaciones respecto a la media (periodo 1971 – 2000) en el año hidro-meteorológico por grandes cuencas

CUENCA / REGIÓN	PRECIPITACIÓN (MM)	MEDIA 1971 - 2000 (MM)	ANOMALÍA (MM)	PORCENTAJE RESPECTO A LA MEDIA (%)
ANDALUCÍA	33,3	23,3	10,0	143,1
GUADALQUIVIR	31,3	23,2	8,1	134,9
MEDITERRÁNEA	18,2	21,0	-2,8	86,6
ATLÁNTICA - CÁDIZ	25,1	23,6	1,4	106,1
ATLÁNTICA - HUELVA	84,7	24,5	60,2	345,8



## Precipitaciones en el año natural (del 01/01/2021 al 30/09/2021)

Mapa 10: Precipitaciones totales acumuladas en el año natural

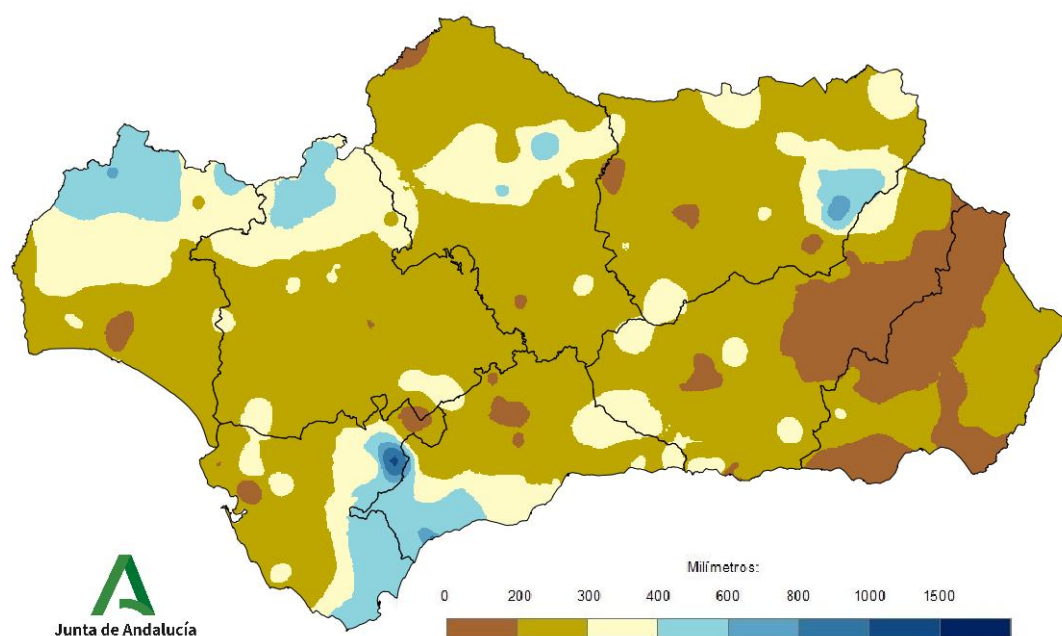


Gráfico 3: Evolución de las precipitaciones en el año natural

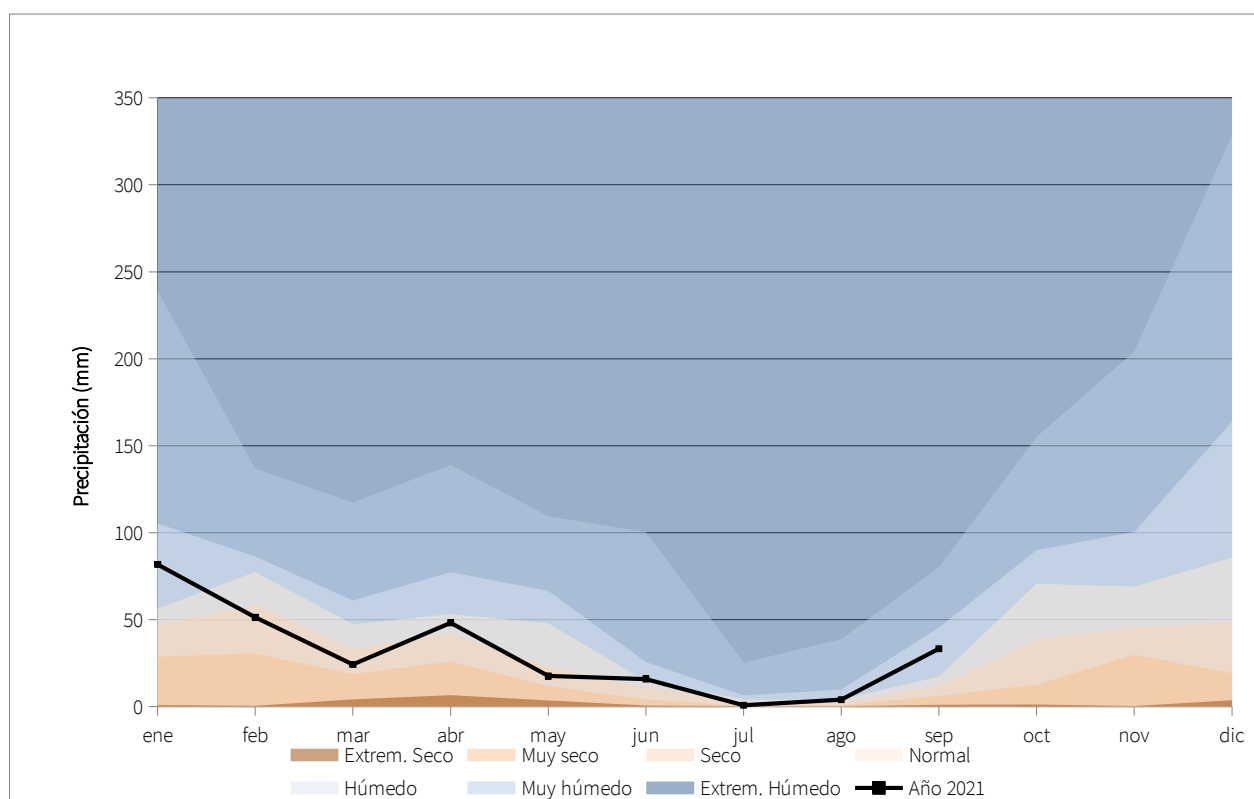




Gráfico 4: Evolución de las precipitaciones acumuladas en el año natural

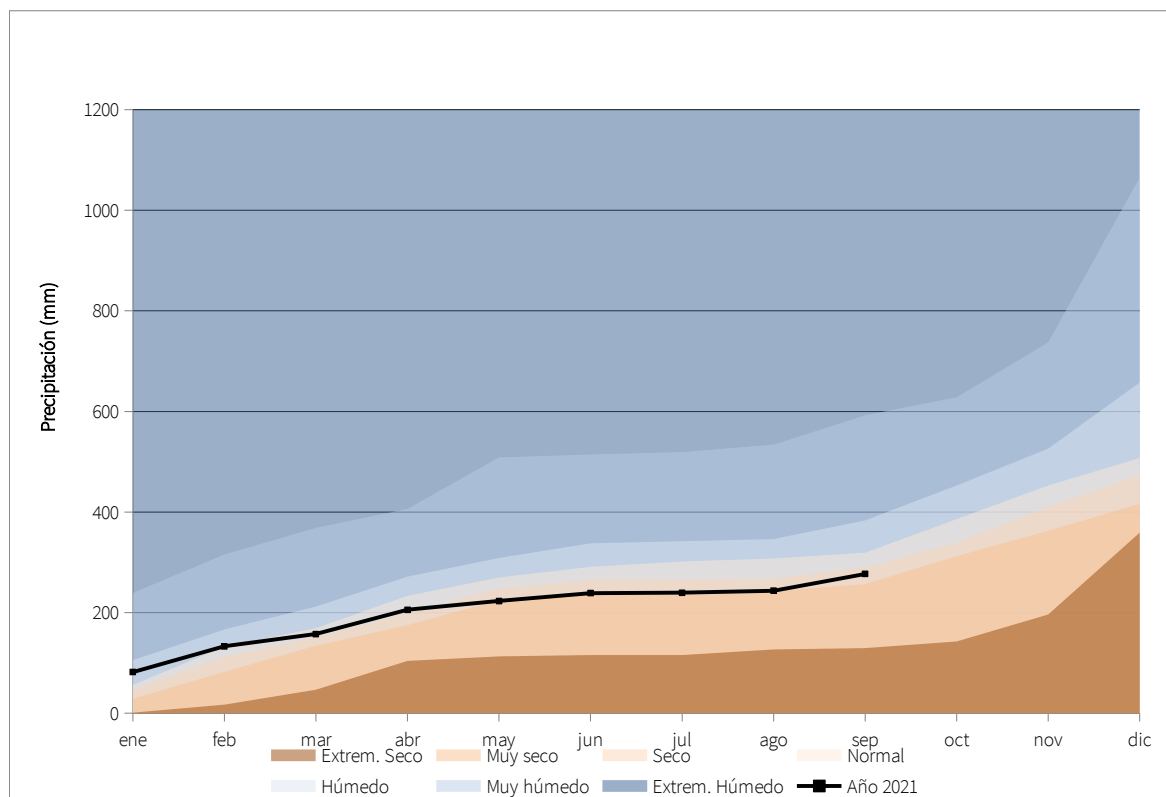
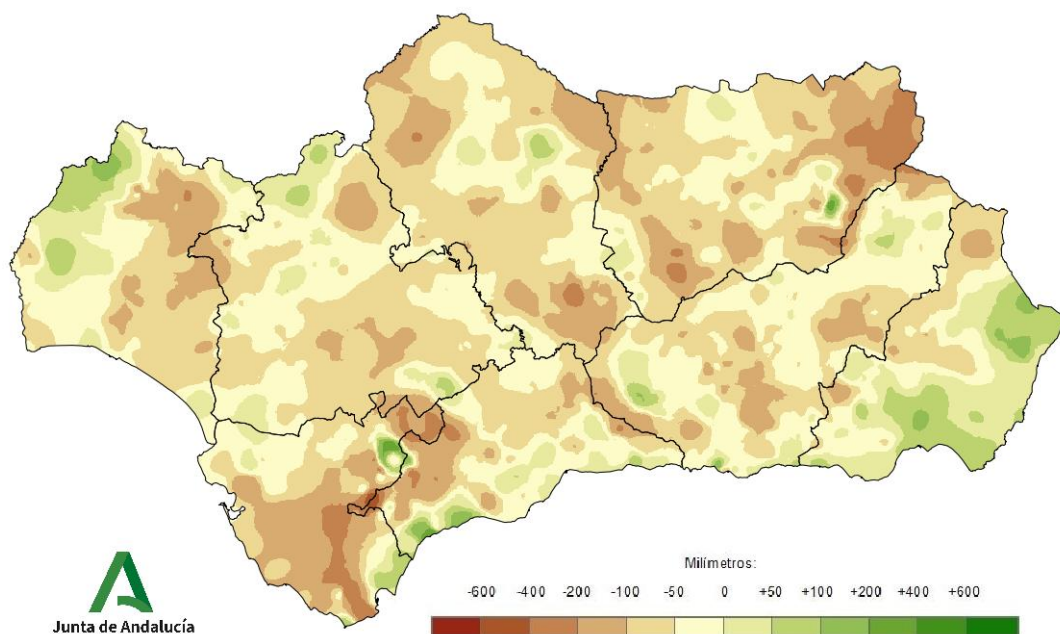


Tabla 9: Precipitaciones totales acumuladas y desviaciones respecto a la media (período 1971 - 2000) en el año natural por provincias y por región

PROVINCIA / REGIÓN	PRECIPITACIÓN (MM)	MEDIA 1971 - 2000 (MM)	DESVIACIÓN (MM)	PORCENTAJE RESPECTO A LA MEDIANA / MEDIA (%)
ANDALUCÍA	276,9	334,0	-57,1	82,9
ALMERÍA	200,8	196,7	4,2	102,1
CÁDIZ	336,8	434,1	-97,3	77,6
CÓRDOBA	271,6	342,8	-71,1	79,2
GRANADA	238,8	288,7	-49,9	82,7
HUELVA	330,0	371,2	-41,2	88,9
JAÉN	279,1	367,3	-88,2	76,0
MÁLAGA	306,0	360,0	-53,9	85,0
SEVILLA	276,3	326,3	-50,1	84,7



Mapa 11: Desviación de las precipitaciones totales respecto a la media (periodo 1971 – 2000) en el año natural, en milímetros



Mapa 12: Desviación de las precipitaciones totales respecto a la media (periodo 1971 – 2000) en el año natural, en tanto por ciento

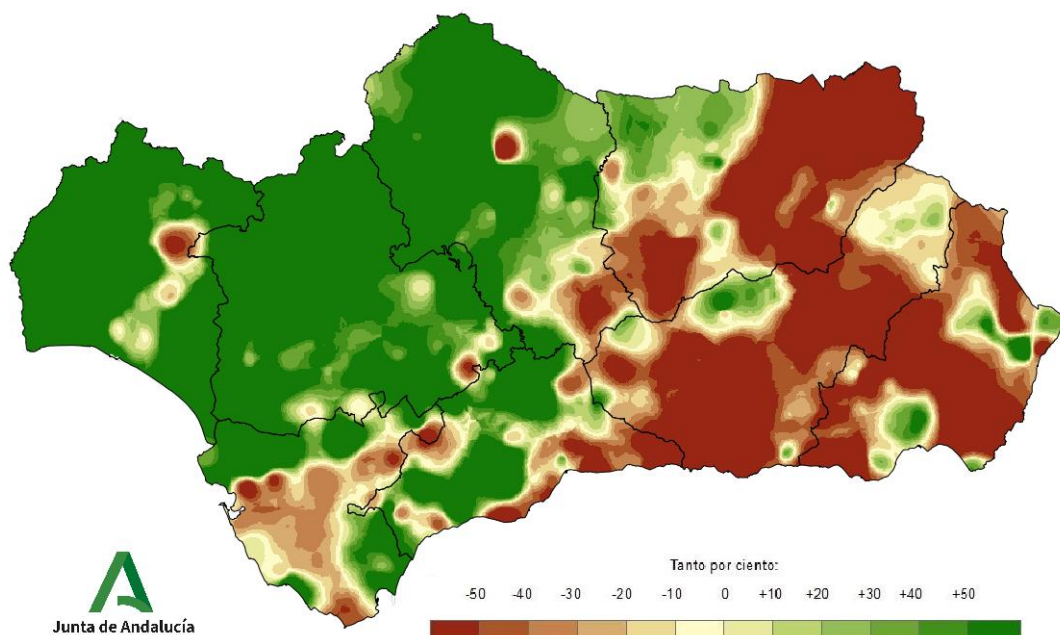




Tabla 10: Precipitaciones totales y desviaciones respecto a la media (periodo 1971 – 2000) en el año natural por grandes cuencas

CUENCA / REGION	PRECIPITACIÓN (MM)	MEDIA 1971 - 2000 (MM)	DESVIACIÓN (MM)	PORCENTAJE RESPECTO A LA MEDIANA / MEDIA (%)
ANDALUCÍA	276,9	334,0	-57,1	82,9
GUADALQUIVIR	269,2	331,6	-62,4	81,2
MEDITERRÁNEA	268,4	294,7	-26,3	91,1
ATLÁNTICA - CÁDIZ	314,0	420,1	-106,1	74,8
ATLÁNTICA - HUELVA	326,5	363,7	-37,2	89,8



## Temperaturas en el año hidro-meteorológico (del 01/09/2021 al 30/09/2021)

Mapa 13: Temperaturas medias en el año hidro-meteorológico

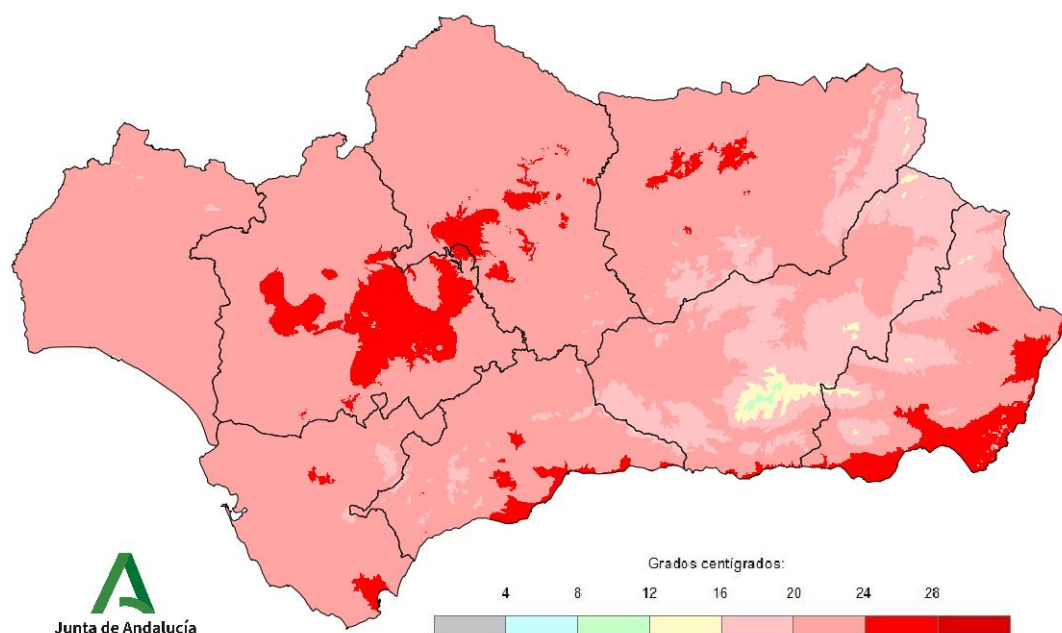


Gráfico 5: Evolución de las temperaturas medias en el año hidro-meteorológico

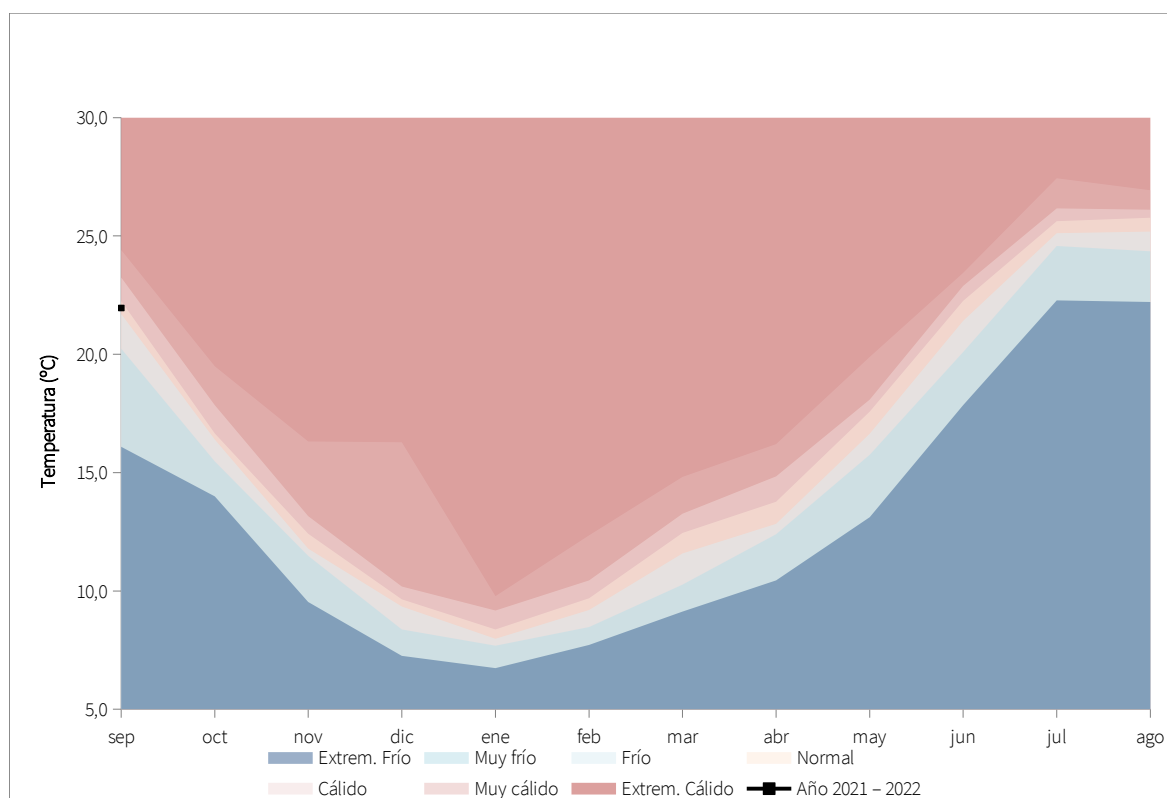






Gráfico 6: Evolución de las temperaturas medias acumuladas en el año hidro-meteorológico

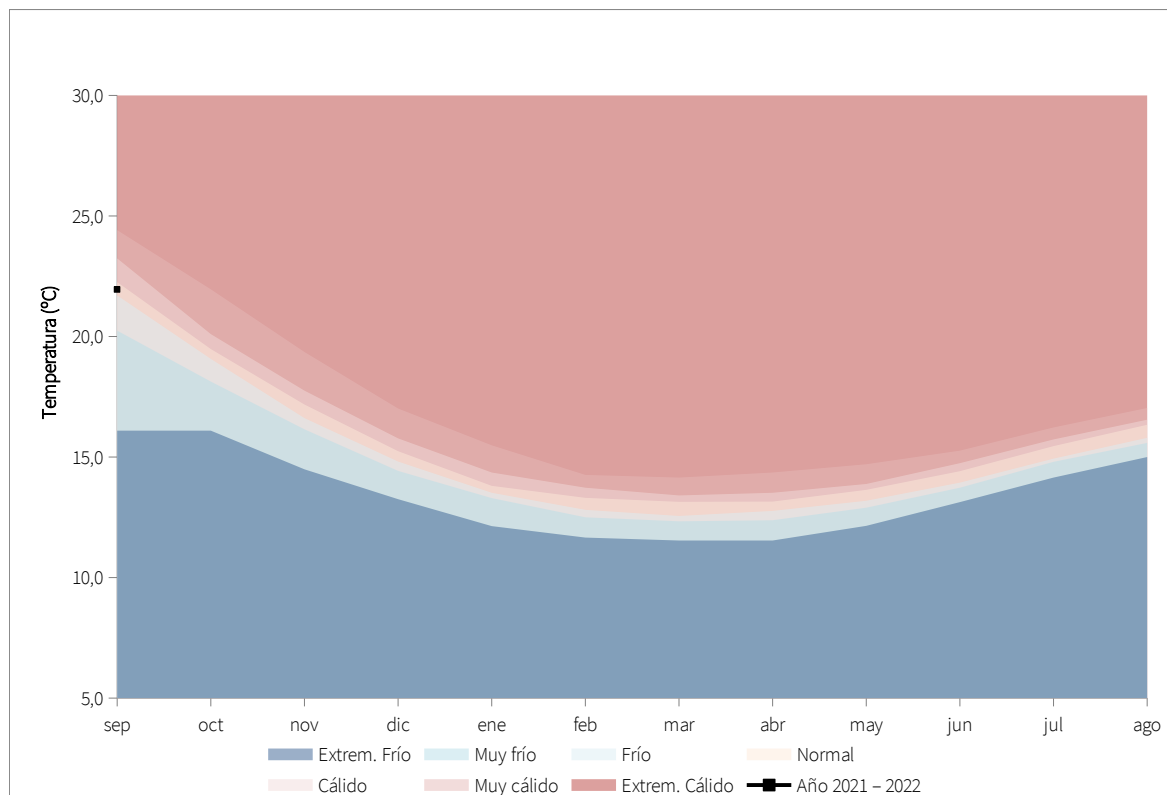


Tabla 11: Temperaturas medias y desviaciones respecto a la media (periodo 1971 – 2000) en el año hidro-meteorológico por provincias y por región

PROVINCIA / REGIÓN	TEMPERATURA (°C)	MEDIA 1971 - 2000 (°C)	DESVIACIÓN (°C)
ANDALUCÍA	22,0	22,0	-0,1
ALMERÍA	21,6	21,4	0,2
CÁDIZ	22,5	23,0	-0,5
CÓRDOBA	22,6	22,6	0,0
GRANADA	19,7	19,4	0,3
HUELVA	22,3	23,1	-0,7
JAÉN	21,7	21,8	-0,1
MÁLAGA	22,1	21,5	0,6
SEVILLA	23,2	23,4	-0,2



Mapa 14: Desviación de las temperaturas medias respecto a la media (periodo 1971 – 2000) en el año hidro-meteorológico

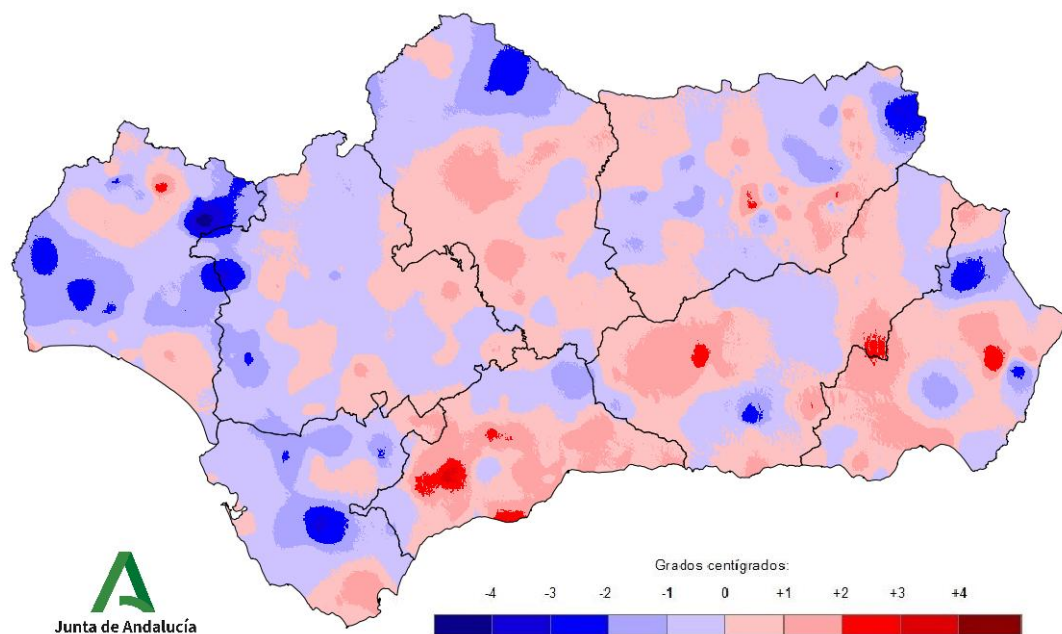


Tabla 12: Temperaturas medias y desviaciones respecto a la media (periodo 1971 – 2000) en el año hidro-meteorológico por grandes cuencas

CUENCA / REGIÓN	TEMPERATURA (°C)	MEDIA 1971 - 2000 (°C)	DESVIACIÓN (°C)
ANDALUCÍA	22,0	22,0	-0,1
GUADALQUIVIR	22,1	22,0	0,0
MEDITERRÁNEA	21,7	21,3	0,4
ATLÁNTICA - CÁDIZ	22,4	23,0	-0,5
ATLÁNTICA - HUELVA	22,4	23,4	-1,0



## Temperaturas en el año natural (del 01/01/2021 al 30/09/2021)

Mapa 15: Temperaturas medias en el año natural

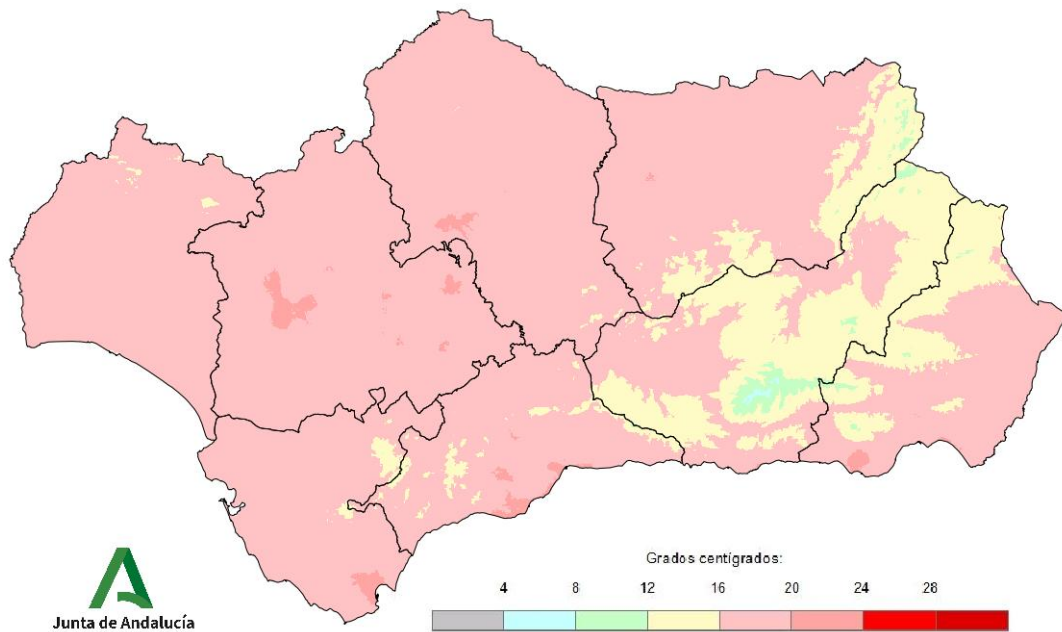


Gráfico 7: Evolución de las temperaturas medias en el año natural

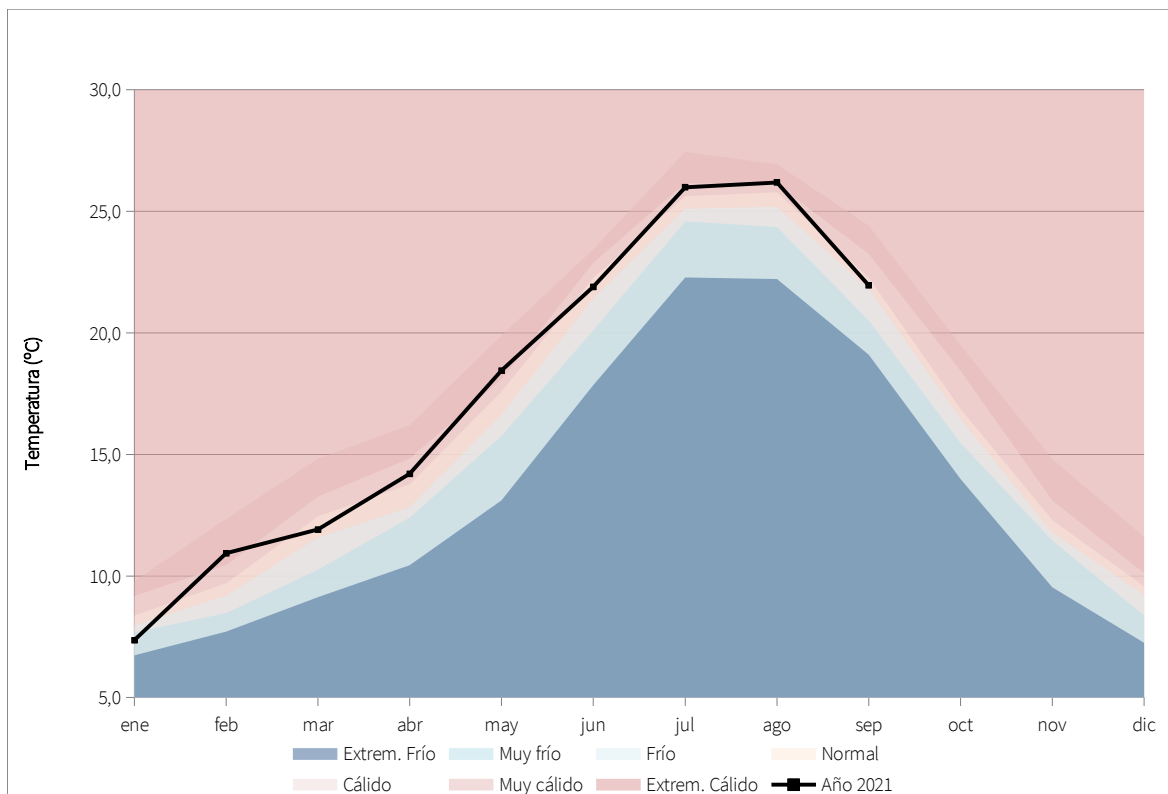




Gráfico 8: Evolución de las temperaturas medias acumuladas en el año natural

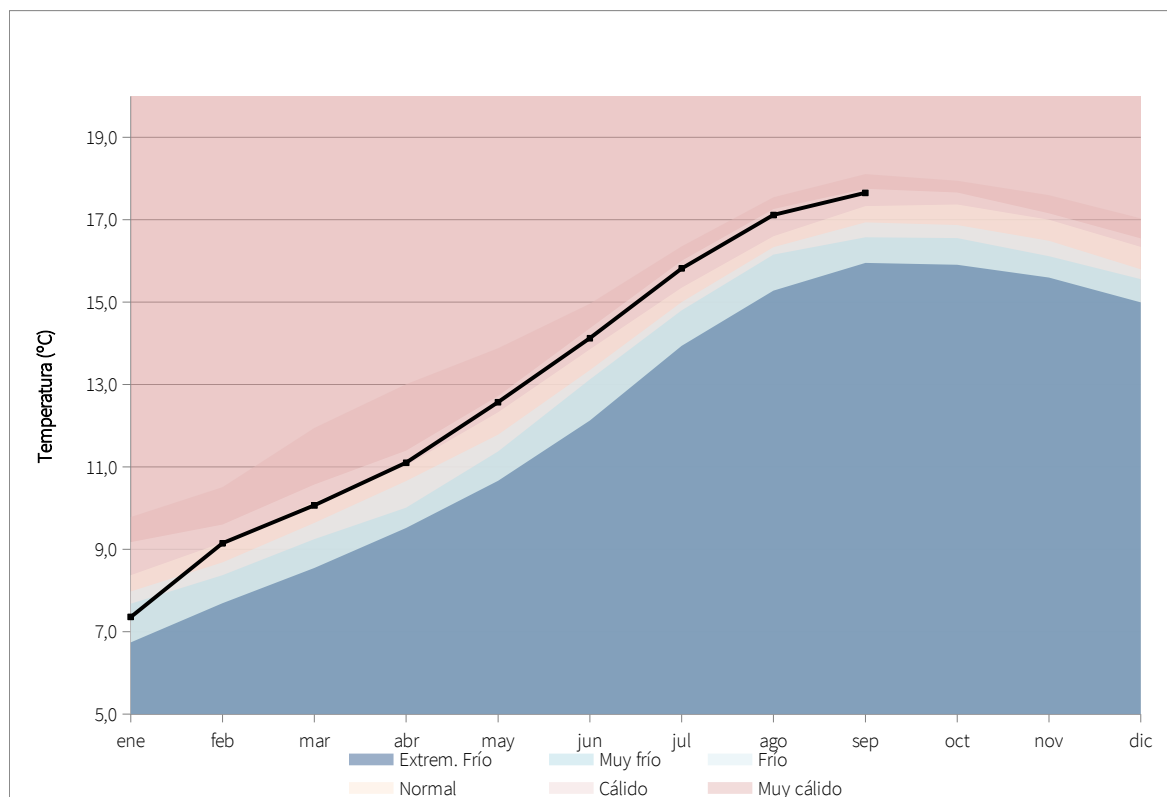


Tabla 13: Temperaturas medias y desviaciones respecto a la media (periodo 1971 – 2000) en el año natural por provincias y por región

PROVINCIA / REGIÓN	TEMPERATURA (°C)	MEDIA 1971 - 2000 (°C)	DESVIACIÓN (°C)
ANDALUCÍA	17,7	17,2	0,4
ALMERÍA	17,0	16,9	0,1
CÁDIZ	18,3	18,3	-0,1
CÓRDOBA	18,3	17,6	0,7
GRANADA	15,4	14,9	0,5
HUELVA	18,3	18,2	0,1
JAÉN	17,3	16,9	0,4
MÁLAGA	17,8	16,9	0,9
SEVILLA	18,9	18,5	0,5



Mapa 16: Desviación de las temperaturas medias respecto a la media (periodo 1971 – 2000) en el año natural

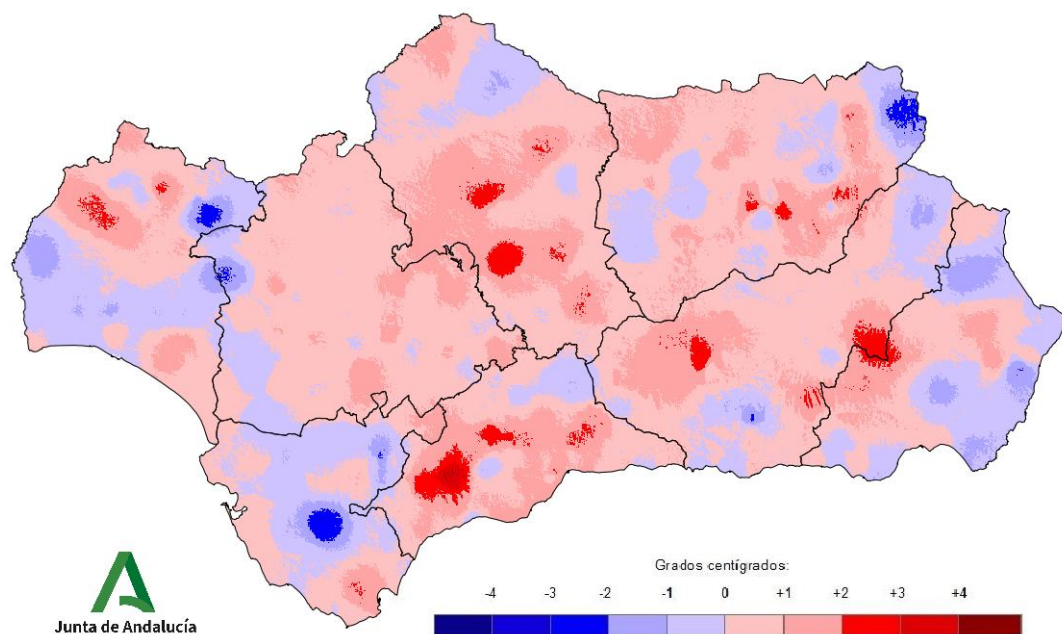


Tabla 14: Temperaturas medias y desviaciones respecto a la media (periodo 1971 – 2000) en el año natural por grandes cuencas

CUENCA / REGIÓN	TEMPERATURA (°C)	MEDIA 1971 - 2000 (°C)	DESVIACIÓN (°C)
ANDALUCÍA	17,7	17,2	0,4
GUADALQUIVIR	17,8	17,2	0,6
MEDITERRÁNEA	17,3	16,8	0,5
ATLÁNTICA - CÁDIZ	18,2	18,3	-0,2
ATLÁNTICA - HUELVA	18,4	18,6	-0,1



## Indicadores de seguimiento de la sequía (septiembre 2021)

Gráfico 9: Índice Estandarizado de Sequía Pluviométrica

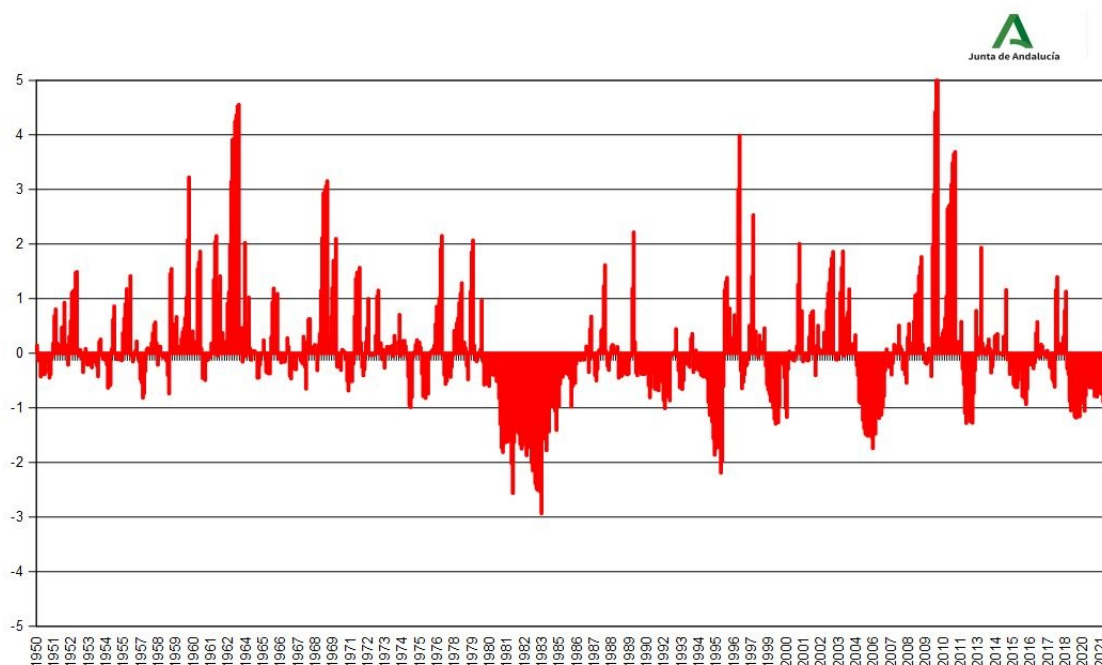
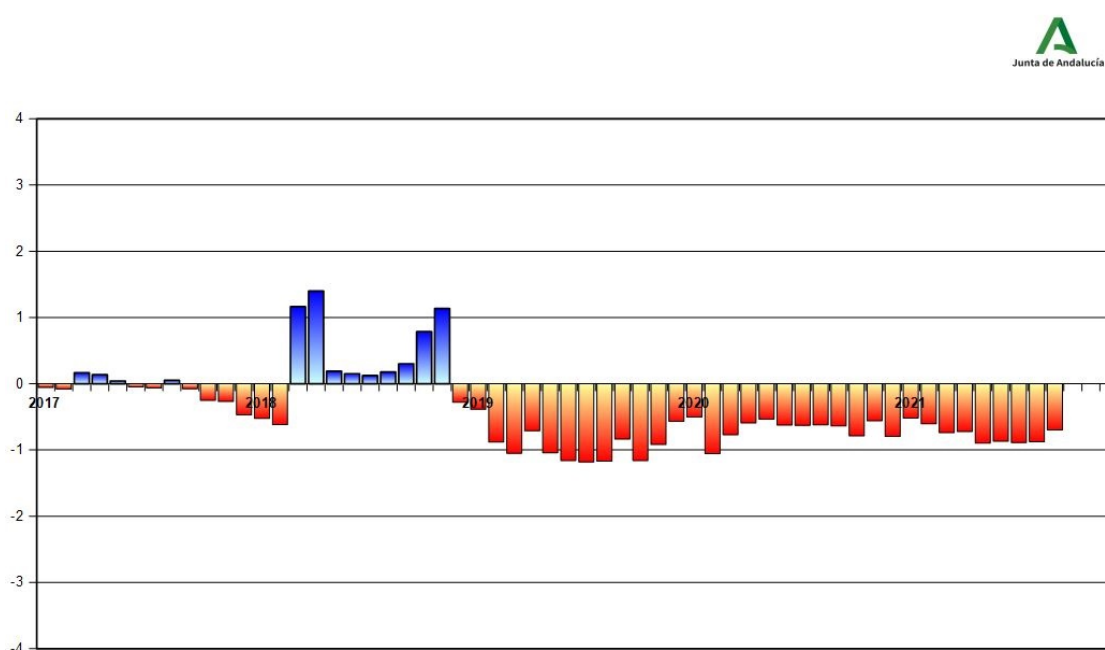
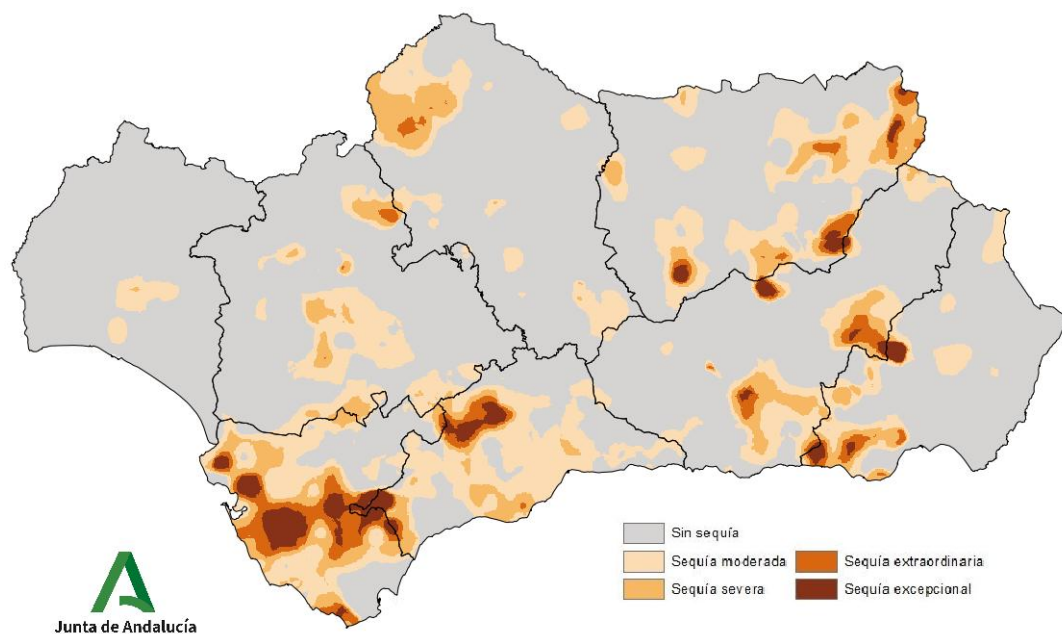


Gráfico 10: Índice Estandarizado de Sequía Pluviométrica. Detalle de los últimos cinco años





Mapa 17: Índice Estandarizado de Sequía Pluviométrica



Mapa 18: Intensidad del déficit pluviométrico

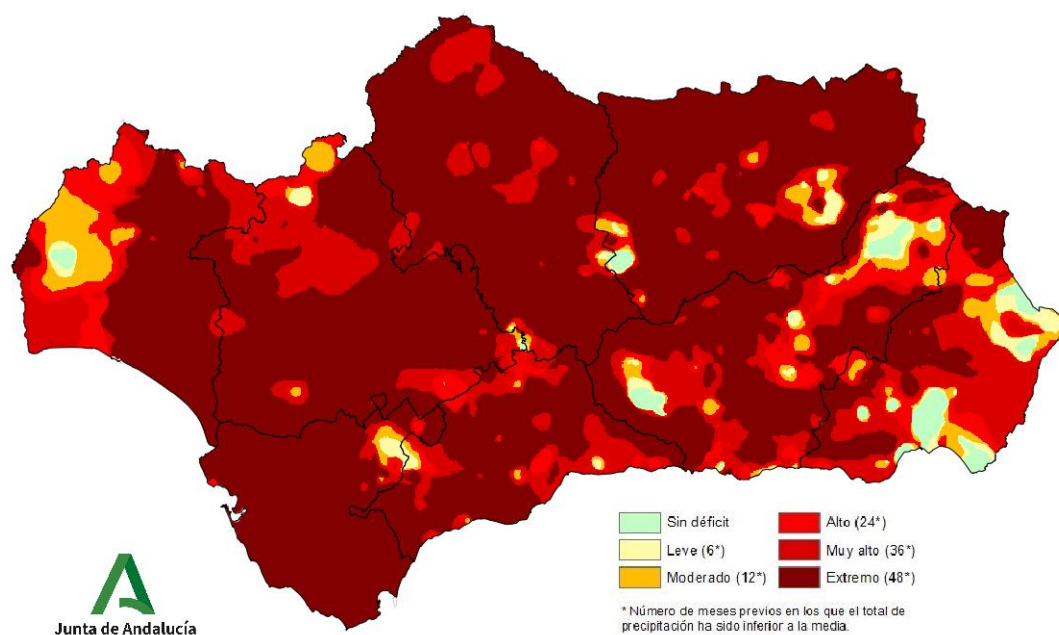




Tabla 15: Probabilidad de superar la situación de sequía a nivel regional

PERIODO (FECHA)	PRECIPITACIÓN MÍNIMA PARA SUPERAR LA SEQUÍA (MM)	PORCENTAJE SOBRE LA NORMAL	PROBABILIDAD DE OCURRENCIA (%)
1 mes (31/10/2021)	88	60	27
3 meses (31/12/2021)	210	17	51
6 meses (31/03/2022)	361	9	61
12 meses (30/09/2022)	477	7	68
24 meses (30/09/2023)	921	3	84

El valor del IESP que marca la existencia / ausencia de sequía es -0,4

8 de octubre de 2021