

Evolución de la climatología en el año hidro-meteorológico 2021 – 2022

Octubre de 2021





Precipitaciones en octubre de 2021

Mapa 1: Precipitaciones totales

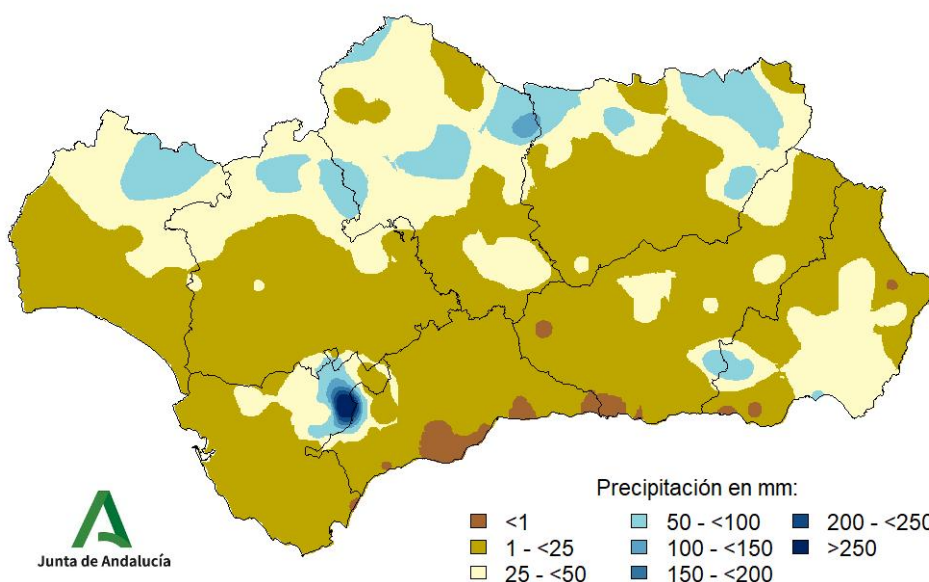


Tabla 1: Precipitaciones totales a nivel regional y lugar que ocupa el año actual

POSICIÓN	AÑO	PRECIPITACIÓN (MM)	CARÁCTER DEL MES
1	1960	206,5	EXTREMADAMENTE HÚMEDO
2	1999	154,9	MUY HÚMEDO
3	1976	89,7	HÚMEDO
4	1973	70,7	NORMAL
5	2020	39,6	NORMAL
6	1961	38,1	SECO
7	2021	25,5	SECO
8	1954	9,9	MUY SECO
9	1985	1,2	MUY SECO

Extremadamente húmedo: Las precipitaciones sobrepasan el valor máximo registrado en el periodo de referencia 1971 – 2000.

Muy húmedo: $f < 20\%$. Las precipitaciones se encuentran en el intervalo correspondiente al 20% de los años más húmedos.

Húmedo: $20\% \leq f < 40\%$.

Normal: $40\% \leq f \leq 60\%$. Las precipitaciones registradas se sitúan alrededor de la mediana.

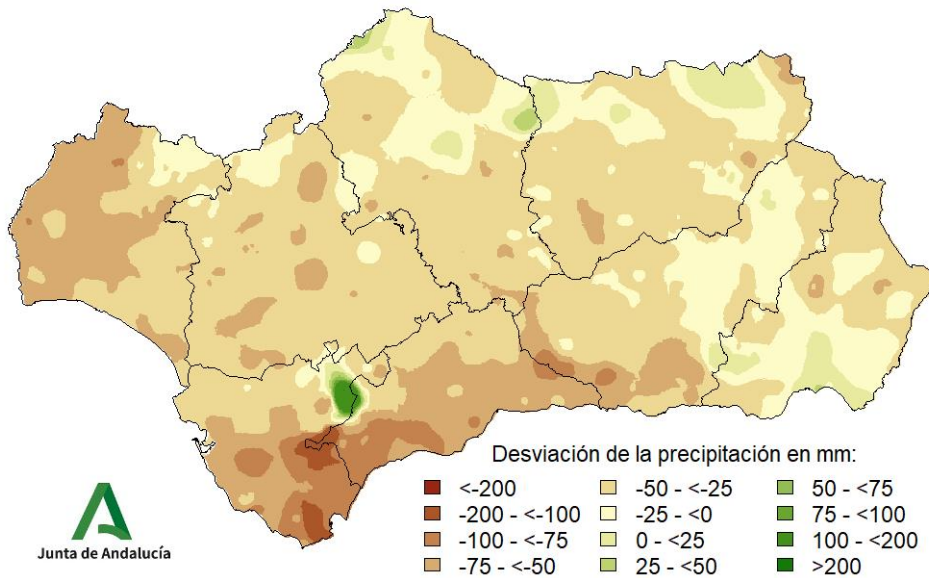
Seco: $60\% \leq f < 80\%$

Muy seco: $f \geq 80\%$.

Extremadamente seco: Las precipitaciones no alcanzan el valor mínimo registrado en el periodo de referencia 1971 – 2000.



Mapa 2: Desviación de las precipitaciones totales respecto a la media (periodo 1971 – 2000), en milímetros



Mapa 3: Desviación de las precipitaciones totales respecto a la media (periodo 1971 – 2000), en tanto por ciento

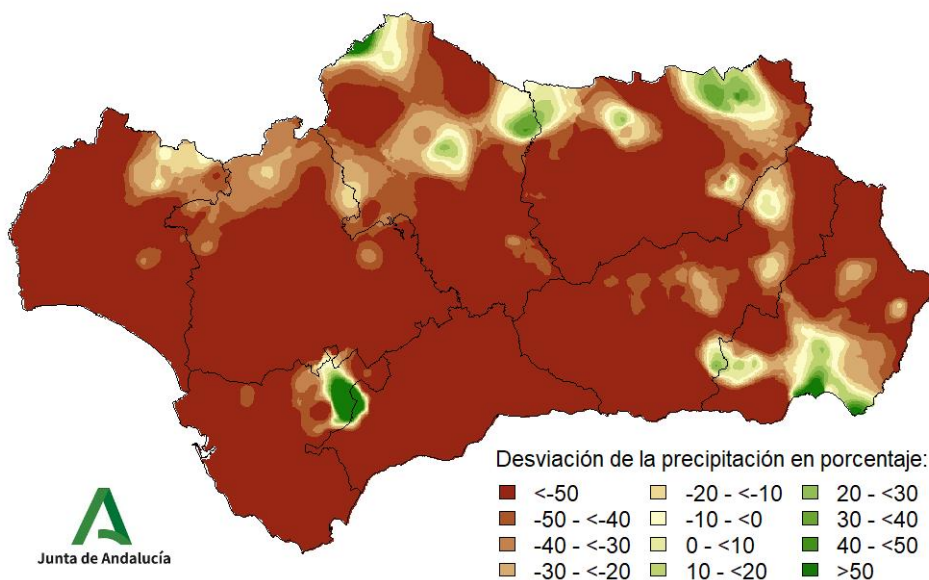




Tabla 2: Precipitaciones totales y desviación respecto a la media (periodo 1971 – 2000) por provincias y por región

PROVINCIA / REGIÓN	PRECIPITACIÓN (MM)	MEDIA 1971 - 2000 (MM)	ANOMALÍA (MM)	PORCENTAJE RESPECTO A LA MEDIA (%)
ANDALUCÍA	25,5	62,3	-36,8	40,9
ALMERÍA	21,6	43,6	-22,0	49,5
CÁDIZ	27,8	81,9	-54,1	34,0
CÓRDOBA	35,5	63,5	-28,0	55,9
GRANADA	16,2	49,1	-32,9	32,9
HUELVA	28,6	77,6	-49,0	36,9
JAÉN	30,5	57,4	-26,9	53,1
MÁLAGA	11,0	68,8	-57,8	16,0
SEVILLA	25,8	64,8	-39,0	39,8

Tabla 3: Precipitaciones totales y desviación respecto a la media (periodo 1971 – 2000) por grandes cuencas

CUENCA / REGION	PRECIPITACION (MM)	MEDIA 1971 - 2000 (MM)	ANOMALÍA (MM)	PORCENTAJE RESPECTO A LA MEDIA (%)
ANDALUCÍA	25,5	62,3	-36,8	40,9
GUADALQUIVIR	27,3	59,4	-32,1	46,0
MEDITERRÁNEA	15,6	59,3	-43,7	26,4
ATLÁNTICA - CÁDIZ	33,4	78,7	-45,3	42,5
ATLÁNTICA - HUELVA	25,1	77,7	-52,5	32,4



Temperaturas en octubre de 2021

Mapa 4: Temperaturas medias

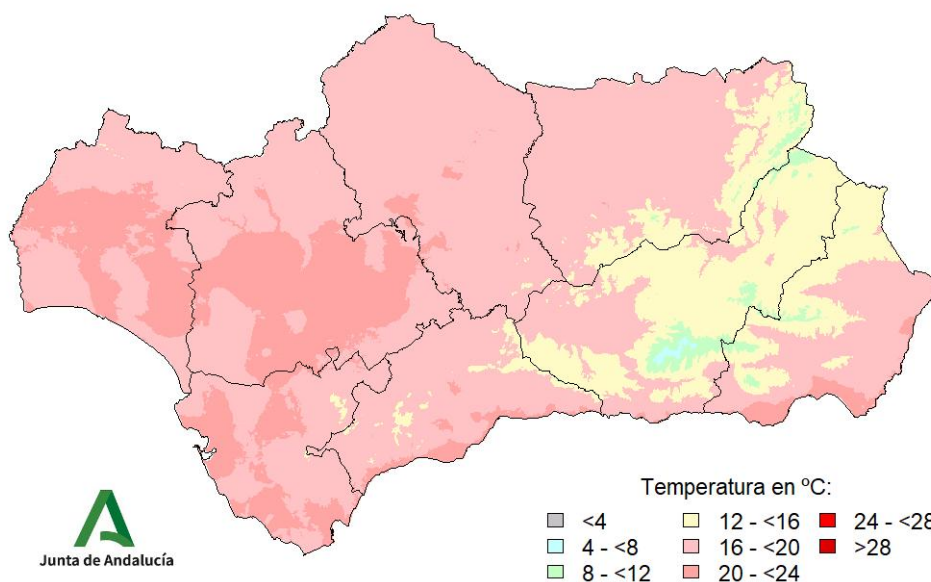


Tabla 4: Temperaturas medias a nivel regional y lugar que ocupa el año actual

POSICIÓN	AÑO	TEMPERATURA (°C)	CARÁCTER DEL MES
1	2017	20,2	EXTREMADAMENTE CÁLIDO
2	1983	19,5	MUY CÁLIDO
3	1997	18,4	CÁLIDO
4	2021	18,0	CÁLIDO
5	1964	16,8	NORMAL
6	1973	16,4	FRÍO
7	2020	15,7	FRÍO
8	1979	15,2	MUY FRÍO
9	1993	14,0	MUY FRÍO

Extremadamente cálido: Las temperaturas sobrepasan el valor máximo registrado en el periodo de referencia 1971 – 2000.

Muy cálido: $f < 20\%$. Las temperaturas se encuentran en el intervalo correspondiente al 20% de los años más cálidos.

Cálido: $20\% \leq f < 40\%$.

Normal: $40\% \leq f \leq 60\%$. Las temperaturas registradas se sitúan alrededor de la mediana.

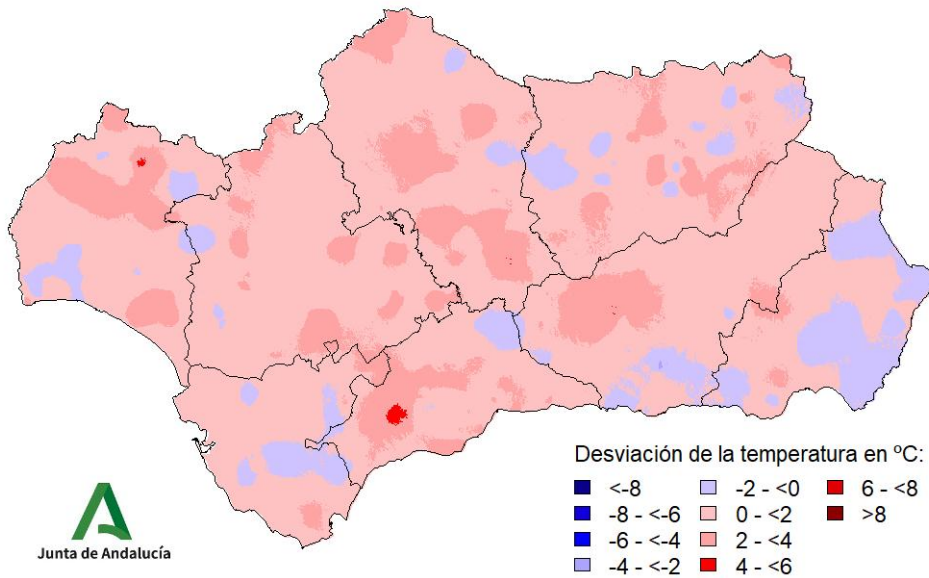
Frío: $60\% \leq f < 80\%$

Muy frío: $f \geq 80\%$.

Extremadamente frío: Las temperaturas no alcanzan el valor mínimo registrado en el periodo de referencia 1971 – 2000.



Mapa 5: Desviación de las temperaturas medias respecto a la media (periodo 1971 – 2000), en grados centígrados



Mapa 6: Desviación de las temperaturas medias respecto a la media (periodo 1971 – 2000), en tanto por ciento

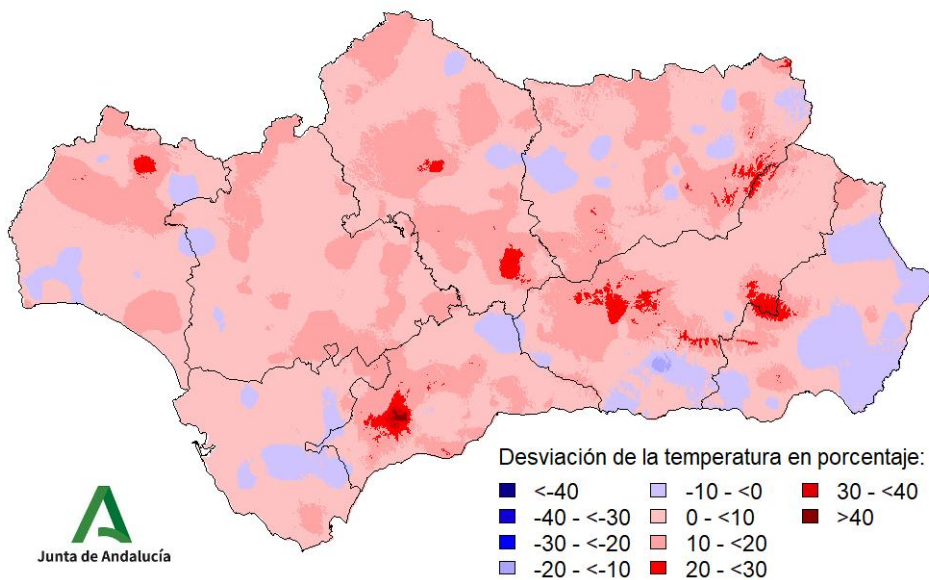




Tabla 5: Temperaturas medias y desviaciones respecto a la media (periodo 1971 – 2000) por provincias y por región

PROVINCIA / REGIÓN	TEMPERATURA (°C)	MEDIA 1971 - 2000 (°C)	DESVIACIÓN (°C)
ANDALUCÍA	18,0	16,8	1,2
ALMERÍA	16,8	16,5	0,3
CÁDIZ	19,6	18,8	0,7
CÓRDOBA	18,5	16,9	1,6
GRANADA	15,0	14,0	1,1
HUELVA	19,5	18,2	1,3
JAÉN	17,0	15,8	1,2
MÁLAGA	18,2	16,7	1,5
SEVILLA	19,7	18,3	1,4

Tabla 6: Temperaturas medias y desviaciones respecto a la media (periodo 1971 – 2000) por grandes cuencas

CUENCA / REGIÓN	TEMPERATURA (°C)	MEDIA 1971 - 2000 (°C)	DESVIACIÓN (°C)
ANDALUCÍA	18,0	16,8	1,2
GUADALQUIVIR	17,9	16,5	1,4
MEDITERRÁNEA	17,4	16,6	0,8
ATLÁNTICA - CÁDIZ	19,5	18,7	0,8
ATLÁNTICA - HUELVA	19,7	18,6	1,0



Precipitaciones en el año hidro-meteorológico (del 01/09/2021 al 31/10/2021)

Mapa 7: Precipitaciones totales acumuladas en el año hidro-meteorológico

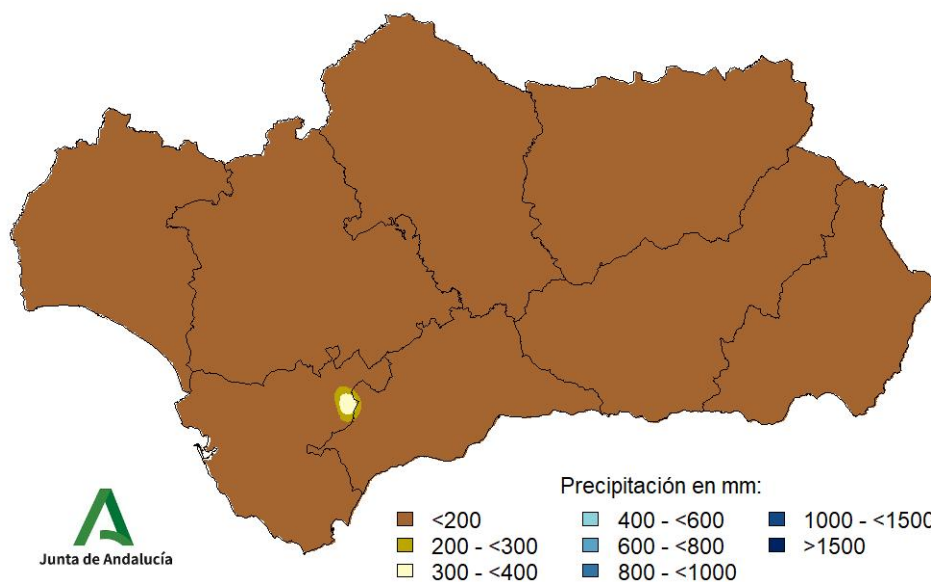


Gráfico 1: Evolución de las precipitaciones en el año hidro-meteorológico

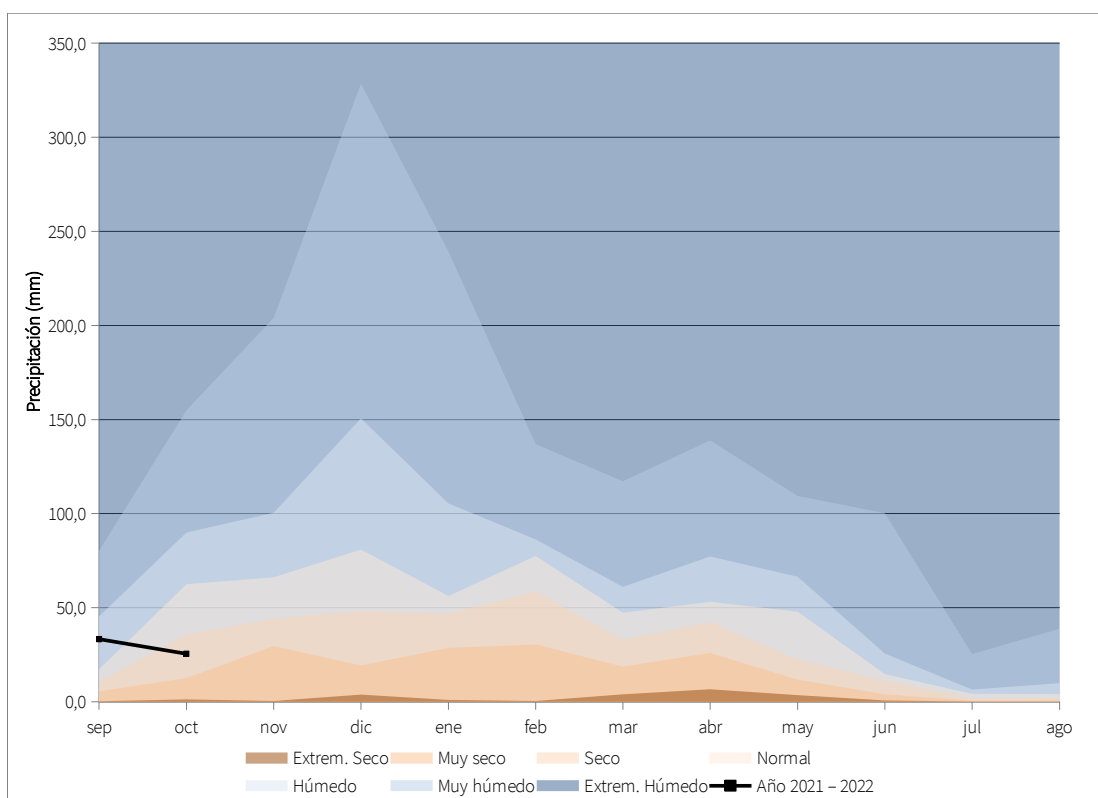




Gráfico 2: Evolución de las precipitaciones acumuladas en el año hidro-meteorológico

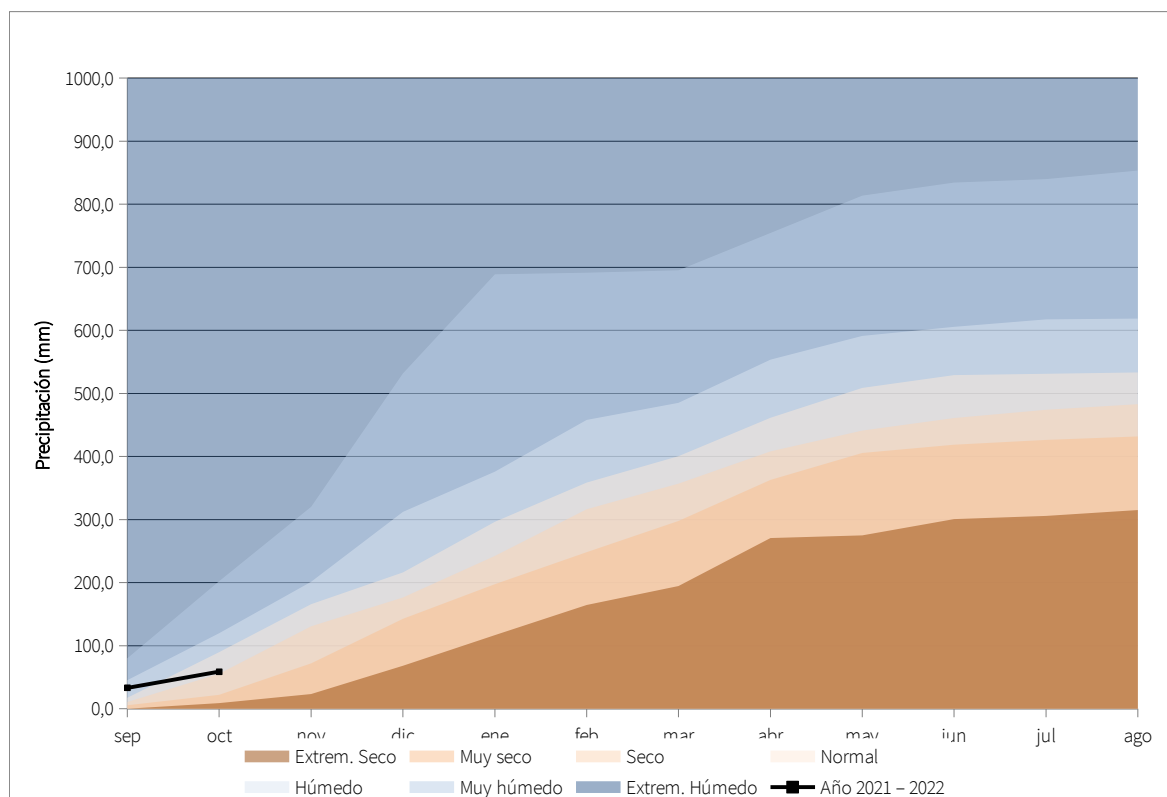
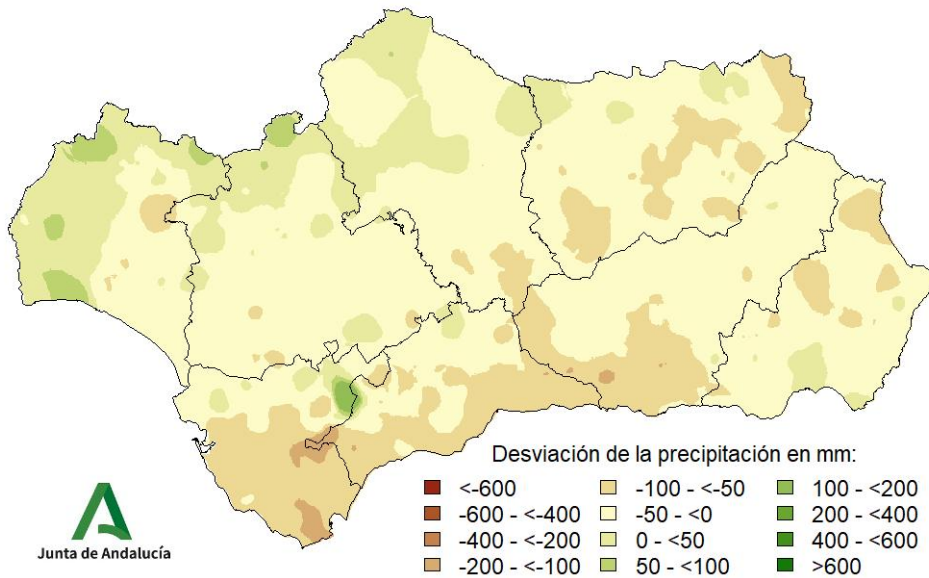


Tabla 7: Precipitaciones totales acumuladas y desviaciones respecto a la media (período 1971 - 2000) en el año hidro-meteorológico por provincias y por región

PROVINCIA / REGIÓN	PRECIPITACION (MM)	MEDIA 1971 - 2000 (MM)	ANOMALÍA (MM)	PORCENTAJE RESPECTO A LA MEDIA (%)
ANDALUCÍA	58,8	85,6	-26,8	68,7
ALMERÍA	33,5	65,2	-31,6	51,4
CÁDIZ	55,4	105,3	-49,9	52,6
CÓRDOBA	75,7	87,8	-12,1	86,2
GRANADA	29,6	71,5	-41,9	41,4
HUELVA	109,1	103,1	6,0	105,8
JAÉN	45,6	81,9	-36,3	55,7
MÁLAGA	38,8	90,3	-51,5	43,0
SEVILLA	72,7	86,9	-14,2	83,7



Mapa 8: Desviación de las precipitaciones totales respecto a la media (periodo 1971 – 2000) en el año hidro-meteorológico, en milímetros



Mapa 9: Desviación de las precipitaciones totales respecto a la media (periodo 1971 – 2000) en el año hidro-meteorológico, en tanto por ciento

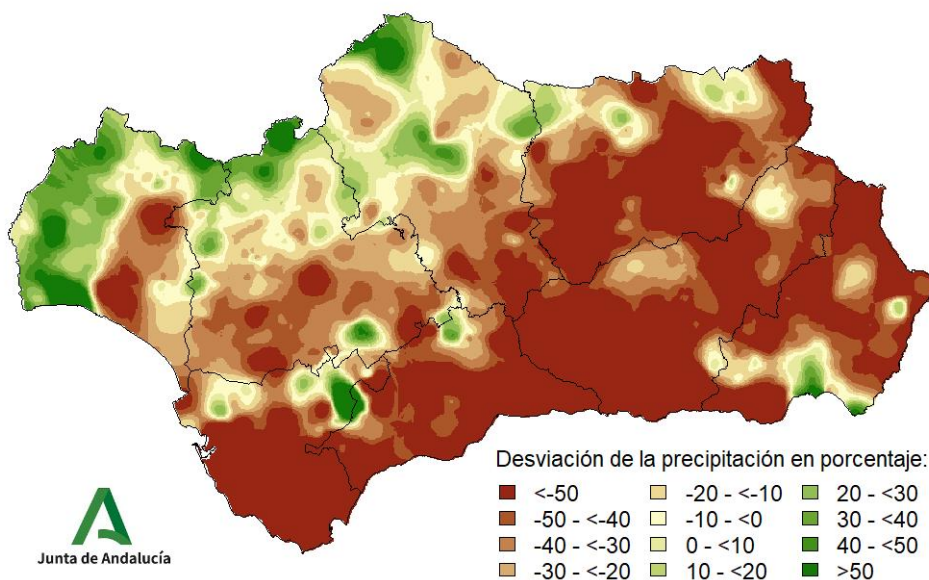




Tabla 8: Precipitaciones totales y desviaciones respecto a la media (periodo 1971 – 2000) en el año hidro-meteorológico por grandes cuencas

CUENCA / REGION	PRECIPITACION (MM)	MEDIA 1971 - 2000 (MM)	ANOMALÍA (MM)	PORCENTAJE RESPECTO A LA MEDIA (%)
ANDALUCÍA	58,8	85,6	-26,8	68,7
GUADALQUIVIR	58,6	82,6	-24,0	71,0
MEDITERRÁNEA	33,8	80,3	-46,5	42,1
ATLÁNTICA - CÁDIZ	58,5	102,3	-43,8	57,2
ATLÁNTICA - HUELVA	109,8	102,2	7,6	107,5



Gráfico 4: Evolución de las precipitaciones acumuladas en el año natural

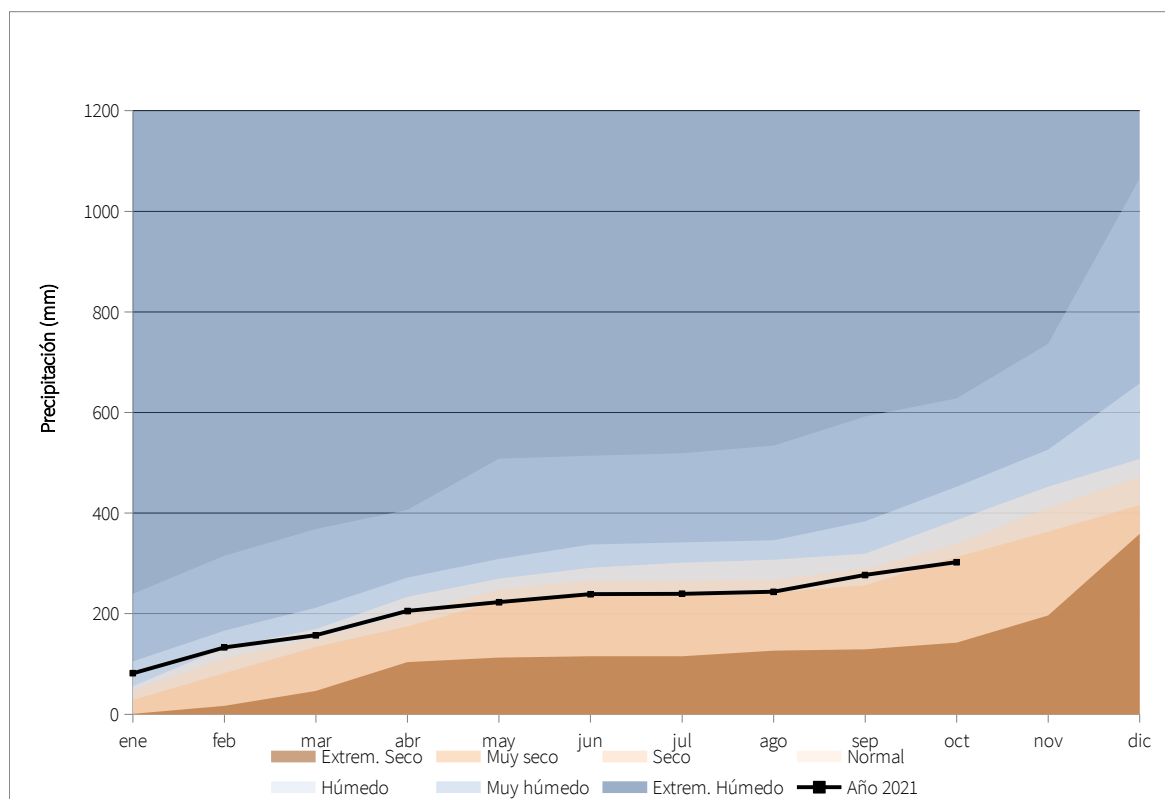
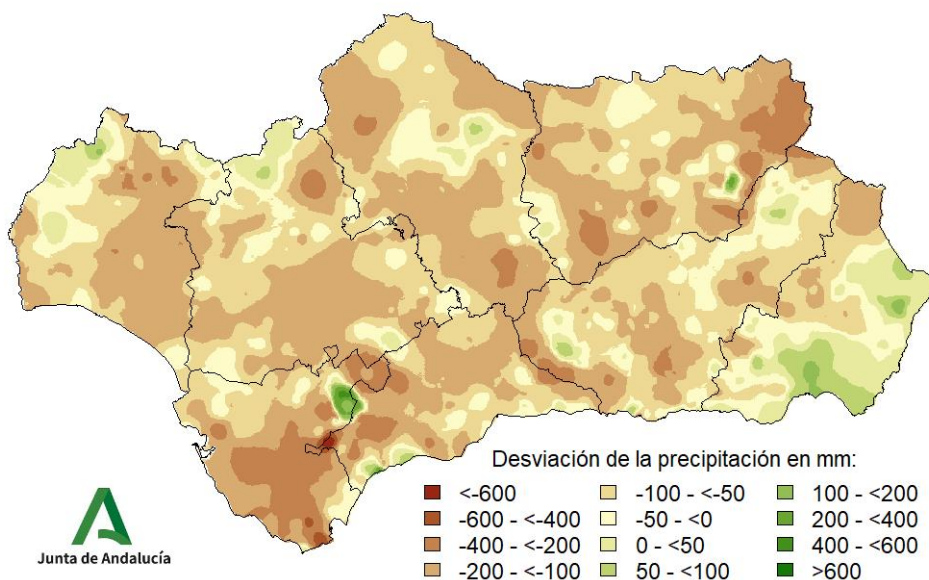


Tabla 9: Precipitaciones totales acumuladas y desviaciones respecto a la media (periodo 1971 - 2000) en el año natural por provincias y por región

PROVINCIA / REGIÓN	PRECIPITACION (MM)	MEDIA 1971 - 2000 (MM)	DESVIACIÓN (MM)	PORCENTAJE RESPECTO A LA MEDIANA / MEDIA (%)
ANDALUCÍA	302,4	396,3	-93,9	76,3
ALMERÍA	222,4	240,3	-17,9	92,6
CÁDIZ	364,6	516,0	-151,3	70,7
CÓRDOBA	307,1	406,3	-99,1	75,6
GRANADA	255,0	337,8	-82,8	75,5
HUELVA	358,6	448,8	-90,2	79,9
JAÉN	309,6	424,7	-115,1	72,9
MÁLAGA	317,0	428,8	-111,7	73,9
SEVILLA	302,1	391,2	-89,1	77,2



Mapa 11: Desviación de las precipitaciones totales respecto a la media (periodo 1971 – 2000) en el año natural, en milímetros



Mapa 12: Desviación de las precipitaciones totales respecto a la media (periodo 1971 – 2000) en el año natural, en tanto por ciento

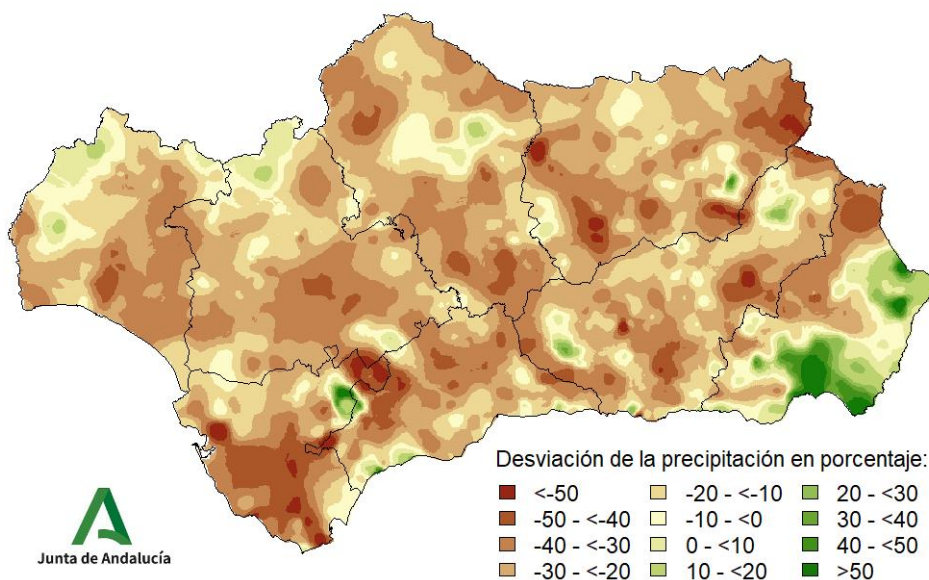




Tabla 10: Precipitaciones totales y desviaciones respecto a la media (periodo 1971 – 2000) en el año natural por grandes cuencas

CUENCA / REGIÓN	PRECIPITACION (MM)	MEDIA 1971 - 2000 (MM)	DESVIACIÓN (MM)	PORCENTAJE RESPECTO A LA MEDIANA / MEDIA (%)
ANDALUCÍA	302,4	396,3	-93,9	76,3
GUADALQUIVIR	296,6	391,0	-94,4	75,9
MEDITERRÁNEA	284,1	354,1	-70,0	80,2
ATLÁNTICA - CÁDIZ	347,5	498,8	-151,4	69,7
ATLÁNTICA - HUELVA	351,6	441,4	-89,8	79,7



Temperaturas en el año hidro-meteorológico (del 01/09/2021 al 31/10/2021)

Mapa 13: Temperaturas medias en el año hidro-meteorológico

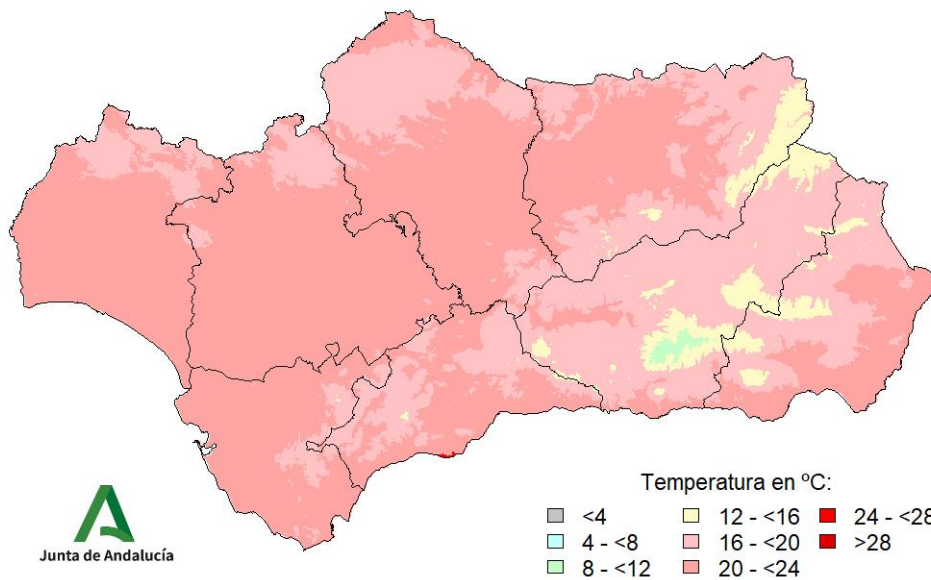


Gráfico 5: Evolución de las temperaturas medias en el año hidro-meteorológico

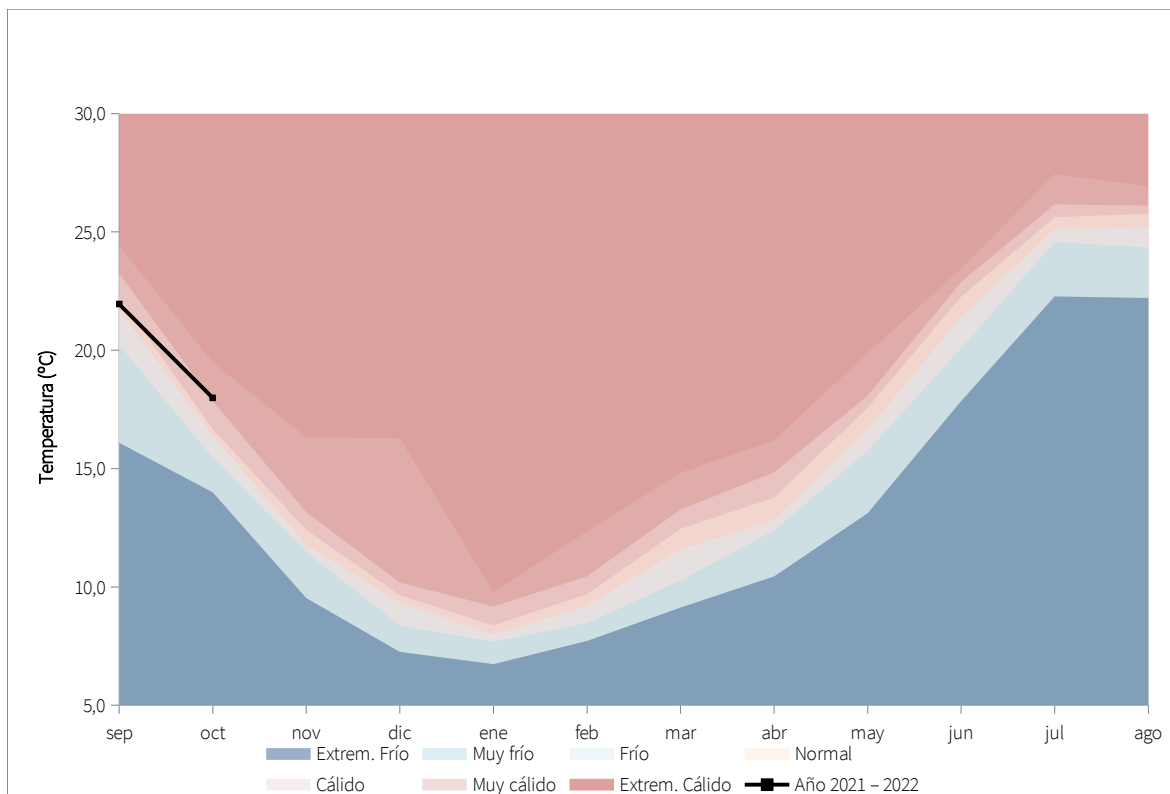




Gráfico 6: Evolución de las temperaturas medias acumuladas en el año hidro-meteorológico

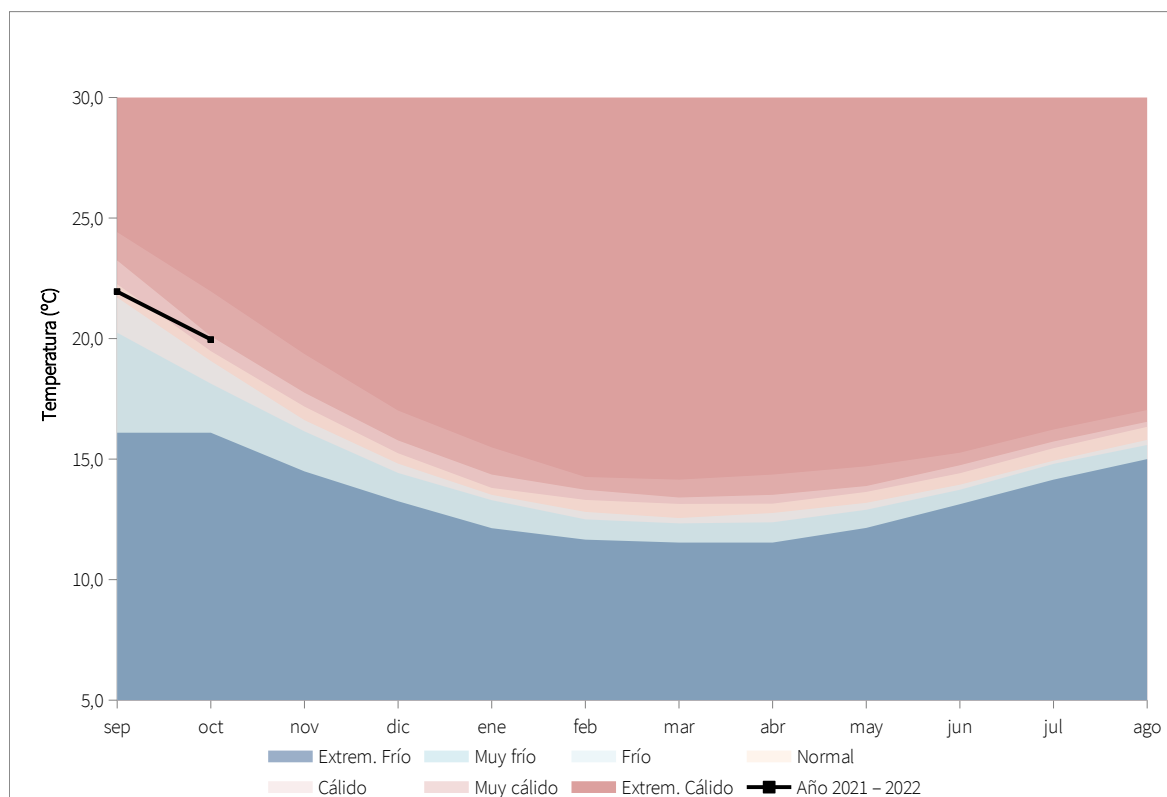


Tabla 11: Temperaturas medias y desviaciones respecto a la media (periodo 1971 – 2000) en el año hidro-meteorológico por provincias y por región

PROVINCIA / REGIÓN	TEMPERATURA (°C)	MEDIA 1971 - 2000 (°C)	DESVIACIÓN (°C)
ANDALUCÍA	20,0	19,4	0,6
ALMERÍA	19,2	18,9	0,3
CÁDIZ	21,0	20,9	0,1
CÓRDOBA	20,6	19,7	0,8
GRANADA	17,4	16,7	0,7
HUELVA	20,9	20,6	0,3
JAÉN	19,4	18,8	0,5
MÁLAGA	20,1	19,1	1,0
SEVILLA	21,4	20,8	0,6



Mapa 14: Desviación de las temperaturas medias respecto a la media (periodo 1971 – 2000) en el año hidro-meteorológico

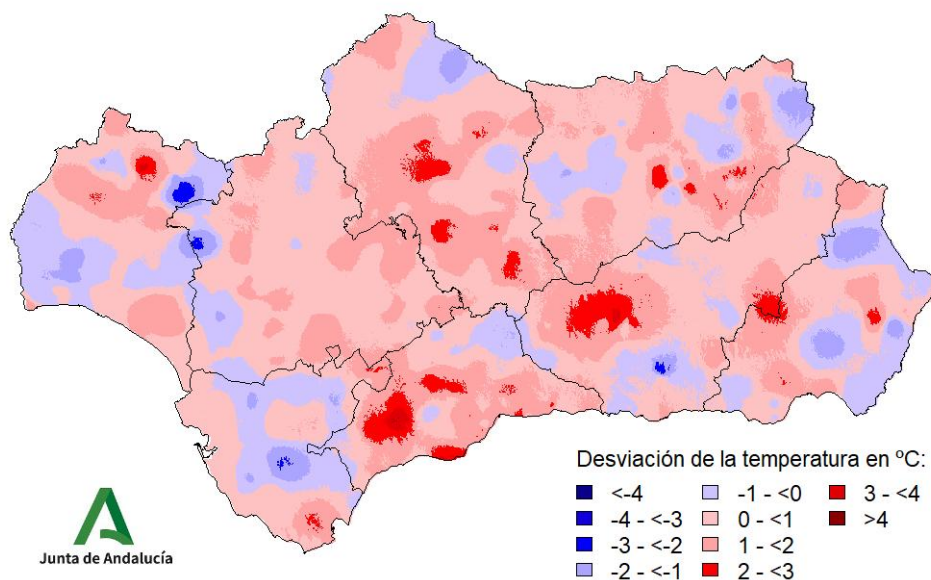


Tabla 12: Temperaturas medias y desviaciones respecto a la media (periodo 1971 – 2000) en el año hidro-meteorológico por grandes cuencas

CUENCA / REGIÓN	TEMPERATURA (°C)	MEDIA 1971 - 2000 (°C)	DESVIACIÓN (°C)
ANDALUCÍA	20,0	19,4	0,6
GUADALQUIVIR	20,0	19,3	0,7
MEDITERRÁNEA	19,5	19,0	0,6
ATLÁNTICA - CÁDIZ	21,0	20,8	0,1
ATLÁNTICA - HUELVA	21,1	21,0	0,0



Temperaturas en el año natural (del 01/01/2021 al 31/10/2021)

Mapa 15: Temperaturas medias en el año natural

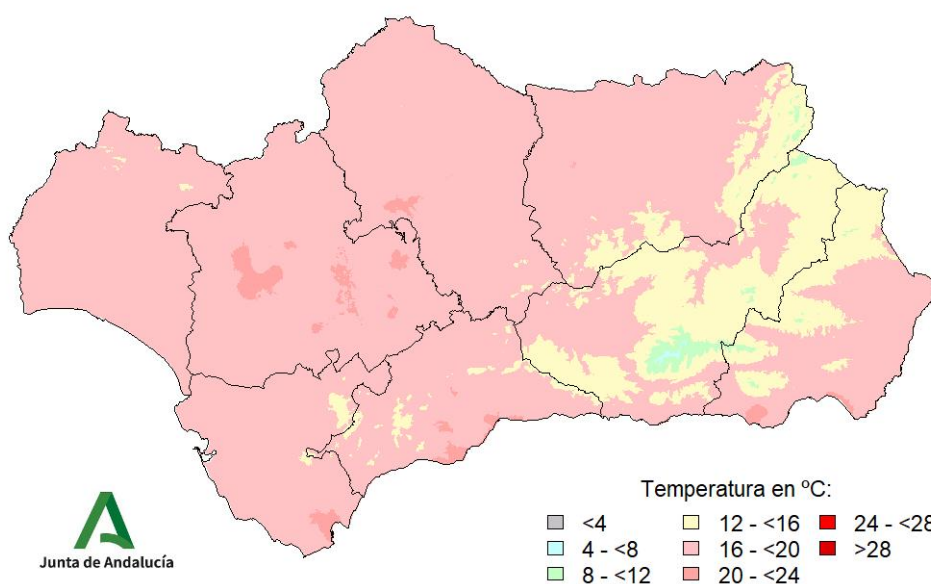


Gráfico 7: Evolución de las temperaturas medias en el año natural

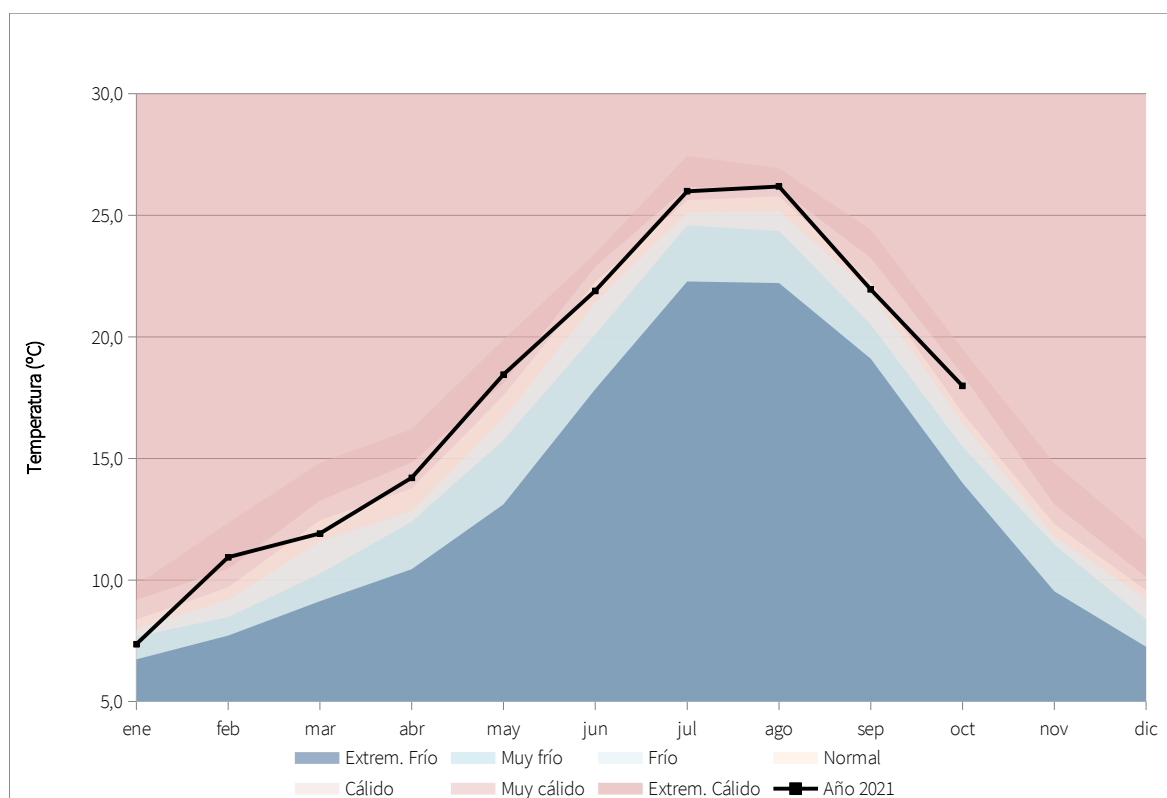




Gráfico 8: Evolución de las temperaturas medias acumuladas en el año natural

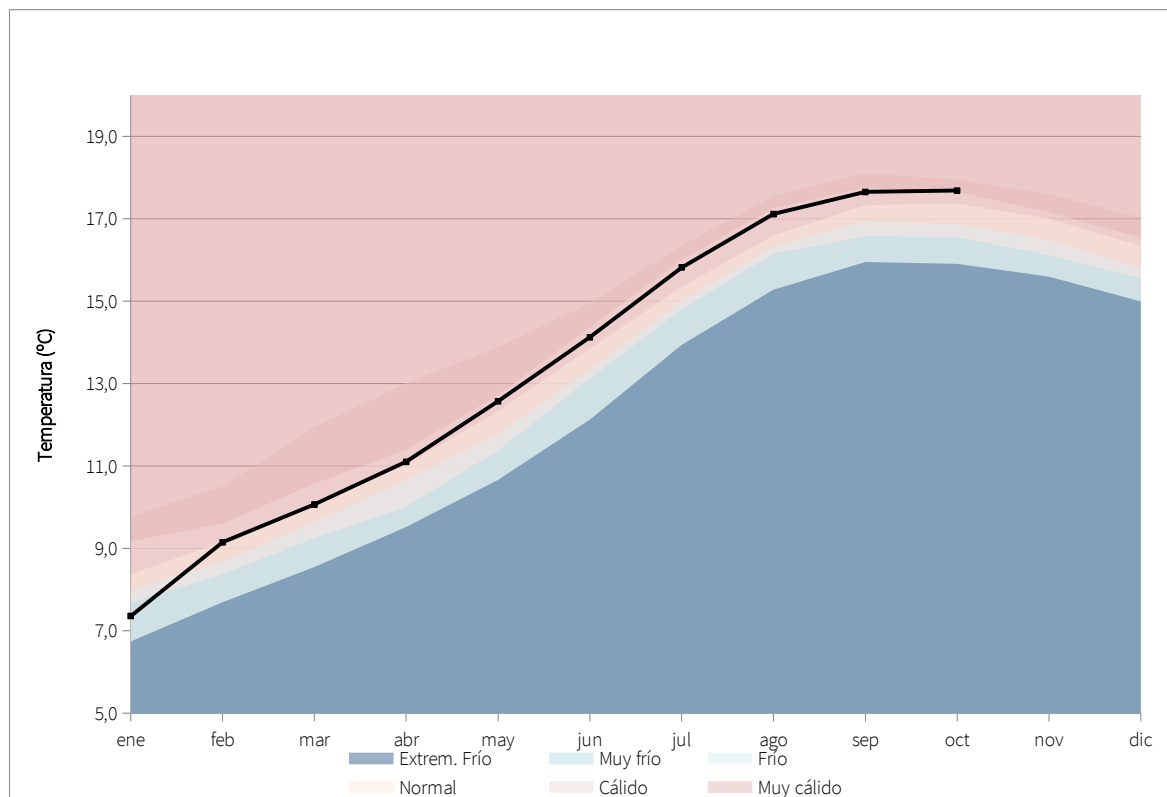


Tabla 13: Temperaturas medias y desviaciones respecto a la media (periodo 1971 – 2000) en el año natural por provincias y por región

PROVINCIA / REGIÓN	TEMPERATURA (°C)	MEDIA 1971 - 2000 (°C)	DESVIACIÓN (°C)
ANDALUCÍA	17,7	17,2	0,5
ALMERÍA	17,0	16,8	0,1
CÁDIZ	18,4	18,4	0,0
CÓRDOBA	18,3	17,5	0,8
GRANADA	15,4	14,8	0,6
HUELVA	18,4	18,2	0,2
JAÉN	17,3	16,8	0,5
MÁLAGA	17,8	16,9	1,0
SEVILLA	19,0	18,5	0,6



Mapa 16: Desviación de las temperaturas medias respecto a la media (periodo 1971 – 2000) en el año natural

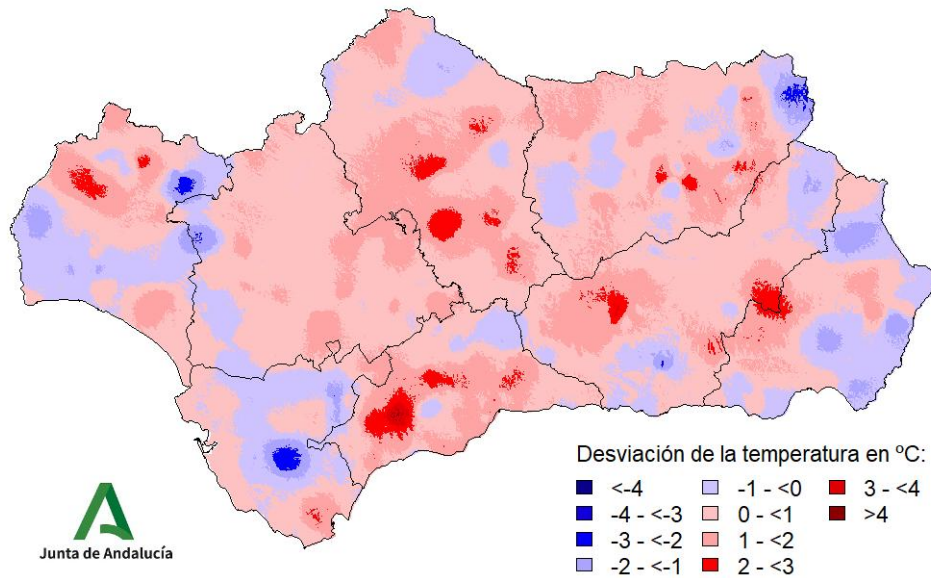


Tabla 14: Temperaturas medias y desviaciones respecto a la media (periodo 1971 – 2000) en el año natural por grandes cuencas

CUENCA / REGION	TEMPERATURA (°C)	MEDIA 1971 - 2000 (°C)	DESVIACIÓN (°C)
ANDALUCÍA	17,7	17,2	0,5
GUADALQUIVIR	17,8	17,1	0,6
MEDITERRÁNEA	17,3	16,8	0,5
ATLÁNTICA - CÁDIZ	18,3	18,4	-0,1
ATLÁNTICA - HUELVA	18,6	18,6	0,0



Indicadores de seguimiento de la sequía (octubre 2021)

Gráfico 9: Índice Estandarizado de Sequía Pluviométrica

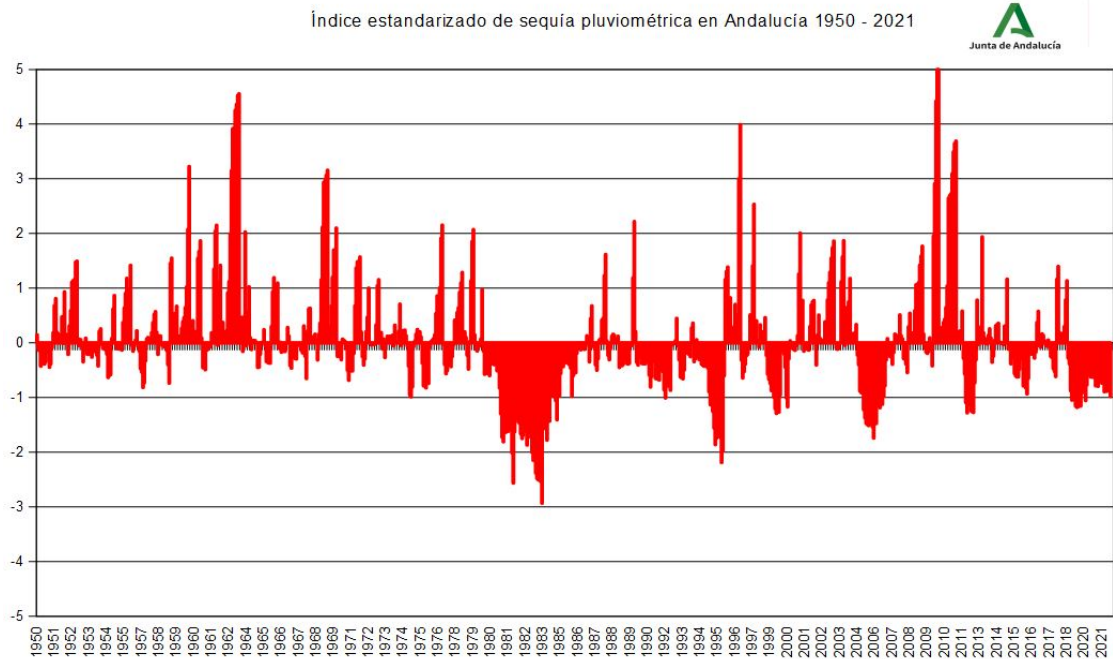
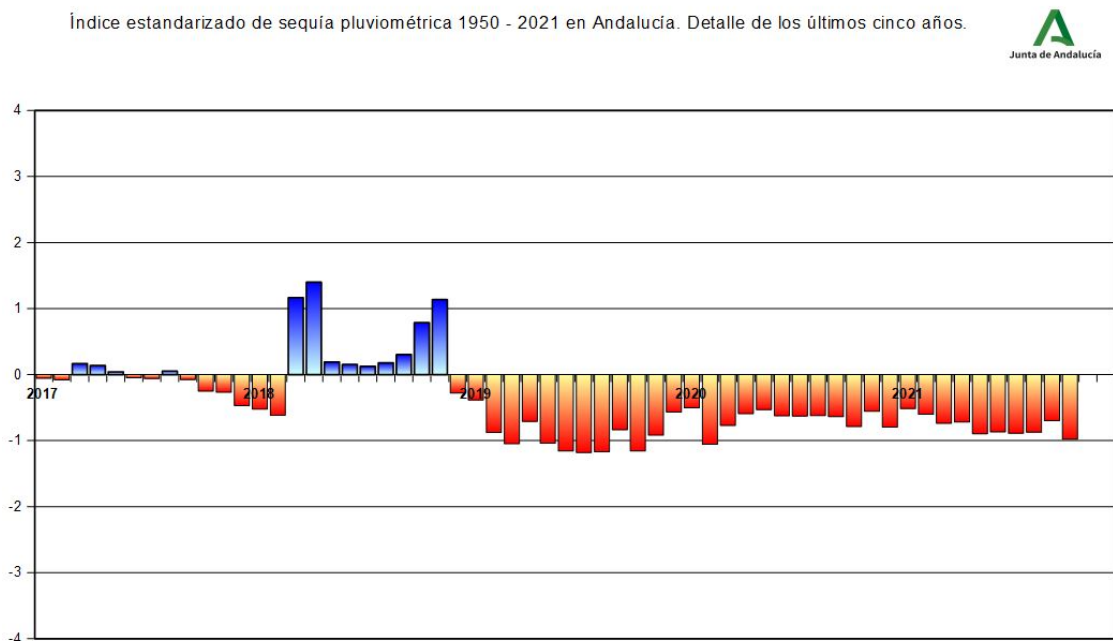
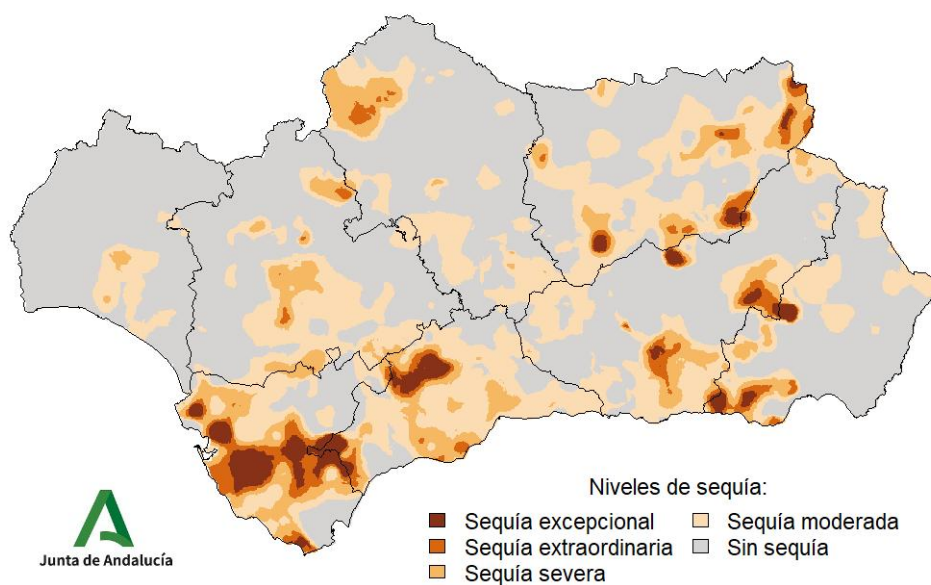


Gráfico 10: Índice Estandarizado de Sequía Pluviométrica. Detalle de los últimos cinco años





Mapa 17: Índice Estandarizado de Sequía Pluviométrica



Mapa 18: Intensidad del déficit pluviométrico

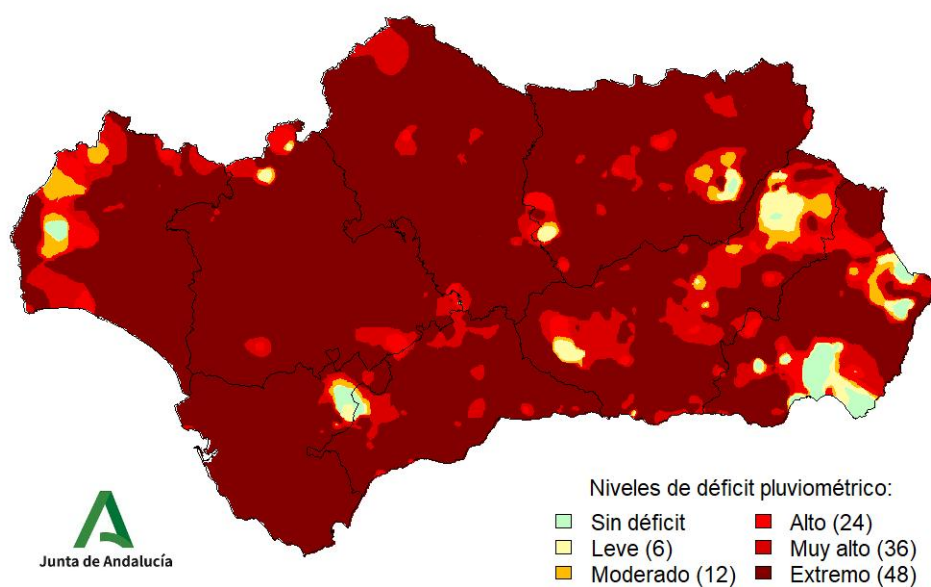




Tabla 15: Probabilidad de superar la situación de sequía a nivel regional

PERIODO (FECHA)	PRECIPITACIÓN MÍNIMA PARA SUPERAR LA SEQUÍA (MM)	PORCENTAJE SOBRE LA NORMAL	PROBABILIDAD DE OCURRENCIA (%)
1 mes (30/11/2021)	121	105	15
3 meses (31/01/2022)	237	35	38
6 meses (30/04/2022)	383	19	51
12 meses (31/10/2022)	506	14	54
24 meses (31/10/2023)	950	7	74

El valor del IESP que marca la existencia / ausencia de sequía es -0,4

9 de noviembre de 2021